



DZIENNIK URZĘDOWY

WOJEWÓDZTWA ŚLĄSKIEGO

Katowice, dnia 13 stycznia 2020 r.

Poz. 399

UCHWAŁA NR XIII/136/2019 RADY MIEJSKIEJ SKOCZOWA

z dnia 18 grudnia 2019 r.

w sprawie miejscowego planu zagospodarowania przestrzennego sołectwa Międzyświeć

Na podstawie art. 18 ust. 2 pkt 5, art. 40 ust. 1 ustawy z dnia 8 marca 1990 roku o samorządzie gminnym (tekst jednolity: Dz. U. z 2019 r. poz. 506 z późn. zm.), oraz art. 20 ust. 1 ustawy z dnia 27 marca 2003 roku o planowaniu i zagospodarowaniu przestrzennym (tekst jednolity: Dz. U. z 2018 r. poz. 1945 z późn. zm.) po stwierdzeniu, że miejscowy plan zagospodarowania przestrzennego nie narusza ustaleń Studium uwarunkowań i kierunków zagospodarowania przestrzennego Gminy Skoczów przyjętego Uchwałą Nr XX/224/2016 Rady Miejskiej Skoczowa z dnia 21 czerwca 2016 roku

*Rada Miejska Skoczowa
uchwala:*

Rozdział 1. PRZEPISY OGÓLNE

§ 1. PRZEDMIOT I ZAKRES UCHWAŁY

1. Uchwala się miejscowy plan zagospodarowania przestrzennego sołectwa Międzyświeć, zwany dalej planem.

2. Plan obejmuje obszar sołectwa Międzyświeć w gminie Skoczów.

3. Miejscowy plan zagospodarowania przestrzennego sołectwa Międzyświeć, składa się z tekstu planu stanowiącego treść niniejszej Uchwały oraz:

- 1) Załącznika Nr 1 – Rysunek planu sporządzony na kopii mapy zasadniczej w skali 1:2000;
- 2) Załącznika Nr 2 - Rozstrzygnięcie o sposobie rozpatrzenia nieuwzględnionych uwag wniesionych do projektu planu;
- 3) Załącznika Nr 3 - Rozstrzygnięcie o sposobie realizacji, zapisanych w planie, inwestycji z zakresu infrastruktury technicznej, które należą do zadań własnych gminy oraz zasadach ich finansowania.

§ 2. OBJAŚNIENIA UŻYTE W USTALENIACH PLANU Ilekroć w dalszych przepisach jest mowa o:

- 1) **obszarze planu** – należy przez to rozumieć wszystkie tereny w granicach objętych planem, zgodnie z rysunkiem planu;
- 2) **terenie** – należy przez to rozumieć część obszaru planu wyodrębnioną na rysunku planu liniami rozgraniczającymi, oznaczoną symbolem przeznaczenia i numerem, o ile z treści niniejszej uchwały nie wynika inaczej;

- 3) **linii rozgraniczającej** – należy przez to rozumieć linię ciągłą wyznaczoną na rysunku planu, rozdzielającą tereny o różnym przeznaczeniu lub różnych zasadach zagospodarowania;
- 4) **nieprzekraczalnej linii zabudowy** – należy przez to rozumieć linię stanowiącą granicę dla usytuowania nadziemnych elementów elewacji budynków lub ich części, bez jej przekraczania. Linia zabudowy nie dotyczy: balkonów, wykuszy, logii, gzymsów, okapów, schodów zewnętrznych, pochylni, zadaszeń nad wejściami, fragmentów dachu, wysuniętych za linię nie więcej niż 1,0 m oraz podjazdów dla niepełnosprawnych lub innych obiektów związanych z infrastrukturą komunikacyjną, obiektów liniowych, podziemnych części budynków.
- 5) **dachu płaskim** – należy przez to rozumieć dach o kącie nachylenia połaci dachowych do maksimum 10°;
- 6) **dojazdach niewydzielonych** – należy przez to rozumieć nie wydzielone liniami rozgraniczającymi na rysunku planu istniejące i projektowane dojazdy, zapewniające obsługę terenów inwestycji przez dostęp do dróg publicznych;
- 7) **infrastrukturze komunikacyjnej** – należy przez to rozumieć wydzielony pas terenu, który ma zastosowanie do ruchu lub postoju pojazdów jak i do ruchu pieszych, razem z istniejącymi w jego ciągu placami, zatokami pojazdowymi, obiektami które służą stacjonarnej obsłudze pasażerów (np. przystanki i wiaty autobusowe), mostkami oraz urządzeniami technicznymi które są związane z zabezpieczeniem i prowadzeniem ruchu.
- 8) **objektach zabytkowych objętych ochroną** – należy przez to rozumieć zabytki nieruchome (ujęte w Gminnej Ewidencji Zabytków) objęte ochroną w planie;
- 9) **przeznaczeniu podstawowym** – należy przez to rozumieć ustalony planem, przeważający sposób zagospodarowania i zabudowy działki budowlanej, stanowiącej co najmniej 51% jej powierzchni w granicach terenu wyznaczonego liniami rozgraniczającymi;
- 10) **przeznaczeniu dopuszczalnym** – należy przez to rozumieć ustalone planem, dopuszczalne przeznaczenie zabudowy i sposób zagospodarowania powierzchni działki budowlanej w granicach terenu wyznaczonego liniami rozgraniczającymi – stanowiący nie więcej niż 49% powierzchni działki budowlanej;
- 11) **wysokości zabudowy** - należy przez to rozumieć wysokość mierzoną od najniższej położonego wejścia do budynku, obiektu tymczasowego lub obiektu małej architektury do najwyższej położonego elementu obiektu budowlanego;
- 12) **zabudowie** – należy przez to rozumieć obiekt budowlany lub zespół obiektów budowlanych, w tym budynek lub zespół budynków, o ile z treści niniejszej uchwały nie wynika inaczej;
- 13) **zabudowie mieszkaniowej wielorodzinnej** – należy przez to rozumieć zabudowę, w której w budynkach mieszkalnych występują więcej niż dwa lokale mieszkalne z dopuszczeniem lokali użytkowych, o ile z treści niniejszej uchwały nie wynika inaczej;
- 14) **zieleni urządzonej** – należy przez to rozumieć zielen ukształtowaną w sposób zaplanowany, z dopuszczeniem obiektów małej architektury, ciągów pieszych, rowerowych, pieszo-rowerowych;
- 15) **usługach nieuciążliwych** – rozumie się przez to nieprodukcyjną działalność usługową i usługi nie powodujące szkodliwości dla użytkowników sąsiednich działek oraz pogorszenia standardów jakości środowiska lub przekroczenia standardów emisyjnych.
- 16) **usługach o charakterze publicznym** – rozumie się przez to obiekty i tereny służące celom publicznym m.in. w zakresie administracji, oświaty i nauki, kultury, ochrony zdrowia, opieki społecznej.

Rozdział 2.

USTALENIA OGÓLNE

§ 3. USTALENIA W ZAKRESIE OCHRONY ŚRODOWISKA I KSZTAŁTOWANIA ŁADU PRZESTRZENNEGO

1. Realizacja nowych budynków i rozbudowa istniejących przy uwzględnieniu:

- 1) wyznaczonych na rysunku planu nieprzekraczalnych linii zabudowy;
- 2) przebiegu sieci i obiektów infrastruktury technicznej oraz ich stref.

2. Na terenach, dla których plan umożliwia lokalizację zabudowy dopuszcza się:

- 1) lokalizowanie miejsc postojowych, dróg wewnętrznych, tras rowerowych i ciągów pieszo-jezdných,
- 2) realizację obiektów infrastruktury technicznej, w tym obiektów liniowych,
- 3) realizację zieleni urządzonej oraz obiektów małej architektury;

3. Dla istniejących obiektów budowlanych, w tym posiadających ostateczną decyzję o pozwoleniu na budowę w dniu wejścia planu w życie, które w całości lub w części naruszają zasady kształtowania zabudowy oraz wskaźniki i zasady zagospodarowania terenu określone w planie, dopuszcza się rozbudowę i nadbudowę, z zastosowaniem dotychczasowej formy dachu oraz istniejącej wysokości, przy czym rozbudowa nie może spowodować przekroczenia wskaźników powierzchni zabudowy o więcej niż 25%;

4. W obrębie linii rozgraniczających tereny dróg dopuszcza się lokalizowanie obiektów infrastruktury technicznej i komunikacyjnej, o ile ich lokalizacja jest zgodna z przepisami odrębnymi z zakresu dróg publicznych.

5. W zakresie **estetyki zabudowy** obowiązują następujące zasady:

- 1) zakazuje się stosowania jako podstawowych materiałów wykończeniowych elewacji budynków usługowych i mieszkalnych: jako blachy falistej i trapezowej oraz listew plastikowych,
- 2) jako dachy spadziste dopuszcza się wyłącznie dachy dwuspadowe lub wielospadowe o jednakowym nachyleniu połaci dachowych,
- 3) dopuszcza się realizację dachów jednospadowych w budynkach gospodarczych usytuowanych bezpośrednio przy granicy działki budowlanej lub w odległości nieprzekraczającej 1,5 m od granicy sąsiedniej działki budowlanej, przy czym kąt nachylenia połaci dachowych winien zawierać się w zakresie określonym w ustaleniach szczegółowych Rozdziału 3, ze spadkiem skierowanym na działkę własną,
- 4) niezależnie od ustaleń szczegółowych Rozdziału 3 dopuszcza się dachy płaskie w przypadku zadaszeń ganków i wejść do budynków z wyłączeniem obiektów zabytkowych objętych ochroną.

6. W zakresie **ochrony przed hałasem**, obowiązuje przestrzeganie dopuszczalnych wartości hałasu w środowisku dla terenów oznaczonych symbolami:

- 1) **MN** – jak dla terenów przeznaczonych pod zabudowę mieszkaniową;
- 2) **MNU** i **MWU** – jak dla terenów przeznaczonych na cele mieszkaniowo-usługowe;
- 3) **UP** - w części zajętej na cele usług oświaty, jak dla terenów przeznaczonych pod budynki związane ze stałym lub czasowym pobytem dzieci i młodzieży;
- 4) **RM** w przypadku realizacji budynków mieszkalnych w zabudowie zagrodowej, należy traktować jako tereny zabudowy zagrodowej.

7. Obowiązuje zakaz realizacji przedsięwzięć mogących zawsze znacząco oddziaływać na środowisko.

8. Za wyjątkiem terenów PU i IU obowiązuje zakaz realizacji przedsięwzięć mogących potencjalnie oddziaływać na środowisko, za wyjątkiem tych, dla których sporządzona procedura oceny oddziaływania na środowisko, w trakcie której sporządzono raport o oddziaływaniu na środowisko, wykazała brak niekorzystnego wpływu na środowisko lub przedsięwzięcie zostało zwolnione z obowiązku sporządzenia raportu.

9. Zakazy wymienione w ust. 7 i 8 nie dotyczą obiektów i urządzeń infrastruktury technicznej oraz komunikacji.

10. Ustala się następujące zasady w zakresie **postępowania z odpadami**:

- 1) zakaz lokalizowania działalności z zakresu zbierania, odzysku, składowania i unieszkodliwiania wszelkich odpadów, z wyłączeniem terenu PU;
- 2) nakaz zabezpieczania odpadów czasowo przechowywanych przed infiltracją wód opadowych;
- 3) prowadzenie gospodarki odpadami zgodnie z przepisami odrębnymi, w tym obowiązującymi na terenie gminy.

11. Obowiązuje zapewnienie drożności i ciągłości istniejących cieków wodnych i rowów i ich prawidłowego utrzymania oraz ochrona przed przesklepieniem, za wyjątkiem mostów i kładek związanych z realizacją dróg, dojazdów, szlaków pieszych i rowerowych, sieci infrastruktury technicznej. Dopuszcza się techniczne umocnienie koryt cieków i rowów w zakresie wynikającym z realizacji zadań związanych z utrzymaniem wód oraz ochroną przeciwpowodziową.

12. Ustala się następujące zasady w zakresie **melioracji wodnych**:

- 1) zakazuje się prowadzenia robót melioracyjnych i innych działań powodujących niekorzystną zmianę istniejących stosunków wodnych;
- 2) przyjąć rozwiązania projektowe dla realizowanej inwestycji, zapewniające prawidłowe funkcjonowanie istniejących urządzeń melioracji wodnych;

13. Obowiązujące zakazy rozbudowy budynków, zawarte w ustaleniach szczegółowych planu, nie dotyczą rozbudowy związanej z dostosowaniem budynku do potrzeb osób niepełnosprawnych.

14. Ustala się następujące **zasady i warunki scalania i podziału nieruchomości**:

- 1) nie wyznacza się obszarów, dla których istnieje obowiązek dokonania scaleń i podziału nieruchomości;
- 2) ustala się parametry działek uzyskanych w wyniku scalania i podziału:
 - a) minimalna powierzchnia wydzielanych działek:
 - dla terenów MN – 800 m²,
 - dla pozostałych terenów – 1000 m²,
 - pod lokalizację urządzeń infrastruktury technicznej i komunikacji - 1 m²;
 - b) obowiązuje wydzielanie działek budowlanych prostopadle w stosunku do bezpośrednio przyległej drogi z tolerancją $\pm 25^\circ$ lub równoległe do działek bezpośrednio sąsiadujących, jeśli to wynika ze struktury istniejącego podziału;
 - c) minimalna szerokość frontów działek:
 - dla terenów MN – 16 m,
 - dla pozostałych terenów – 20 m.

§ 4. USTALENIA W ZAKRESIE OCHRONY DZIEDZICTWA KULTUROWEGO I ZABYTKÓW ORAZ DÓBR KULTURY WSPÓŁCZESNEJ

1. W granicach obszaru objętego planem znajdują się następujące obszary wpisane do rejestru zabytków nieruchomych objęte ochroną konserwatorską: grodzisko wczesnośredniowieczne **Międzywieć st. 1 (AZP 108-45/1) B** wpisane do rejestru zabytków pod pozycją nr **A-401/81**.

2. Dla obszaru grodziska wczesnośredniowiecznego Międzywieć st. 1 (AZP 108-45/1) wpisanego do rejestru zabytków wyznacza się **strefą ścisłej ochrony archeologicznej „W”** zgodnie z rysunkiem planu, dla której obowiązują zasady ochrony określone w przepisach odrębnych z zakresu ochrony zabytków i opieki nad zabytkami, oraz dla której ustala się:

- 1) zakaz prowadzenia gospodarki leśnej;
- 2) nakaz odlesienia grodziska.

3. Obejmuje się ochroną konserwatorską następujące obiekty i obszary zabytkowe, i stanowiska archeologiczne (wpisane do gminnej ewidencji zabytków) oznaczone na rysunku planu jako „obiekty zabytkowe objęte ochroną”:

- 1) Cmentarz ewangelicki „nowy”, ul. Cieszyńska;
- 2) Dom (dawna karczma), ul. Cieszyńska 146, 148;
- 3) Dom ul. Beskidzka 53;
- 4) Dom z częścią inwentarską ul. Cieszyńska 99;
- 5) Dom ul. Cieszyńska 151;

- 6) Dom ul. Cieszyńska 161;
- 7) Dom Nauczyciela przy Zespole Szkół Rolniczych, ul. Malinowa 7;
- 8) Zespół Szkół Rolniczych ul. Malinowa 10;
- 9) Stanowisko archeologiczne Międzywieć st. 2 (AZP 108-45/11) ślad osadnictwa.

4. W zakresie ochrony konserwatorskiej obiektów wymienionych w ust. 3 ustala się:

- 1) zachowanie cech stylowych obiektów zabytkowych, w szczególności: gabarytów i formy obiektów, kształtu i spadku dachu, wystroju elewacji i detali architektonicznych oraz kształtu, wielkości i podziałów stolarki okiennej i drzwiowej;
- 2) zakazuje się wykonywania tynków oraz ocieplania obiektów zabytkowych niszczącego lub przesłaniającego detale architektoniczne oraz ceglane elewacje;
- 3) zakazuje się lokalizacji elementów technicznych wyposażenia budynków (tj. klimatyzatorów, anten, przewodów dymowych i wentylacyjnych) na eksponowanych elewacjach;
- 4) pozostałe zasady określono w ustaleniach szczegółowych planu.

5. Ustala się następujące **strefy obserwacji archeologicznej „OW”** w otoczeniu stanowisk archeologicznych, oznaczone na rysunku planu:

- a) obszar stanowiska archeologicznego AZP108-45/11 w granicach przedstawionych na rysunku planu i oznaczony symbolem 1-OW,
- b) otoczenie grodziska wczesnośredniowiecznego na obszarze przedstawionym na rysunku planu i oznaczony symbolem 2-OW.

6. W strefie obserwacji archeologicznej „OW” dla przedsięwzięć związanych z koniecznością prowadzenia prac ziemnych obowiązują warunki określone w przepisach odrębnych z zakresu ochrony zabytków i opieki nad zabytkami. Określenie zakresu i rodzaju niezbędnych badań archeologicznych następuje według tych przepisów.

§ 5. SZCZEGÓLNE WARUNKI ZAGOSPODAROWANIA TERENÓW ORAZ OGRANICZENIA W ICH UŻYTKOWANIU

1. W stosunku do terenów, w których granicach istnieją lub planuje się realizację sieci i obiektów infrastruktury technicznej, ograniczenia w użytkowaniu definiują przepisy odrębne, w zależności od rodzaju i parametrów sieci.

2. W obszarze gazociągu wysokiego ciśnienia DN 500 PN 6,3 Mpa, relacji Cieszyn- Skoczów obowiązuje strefa kontrolowana 8 m (po 4 m w każdą stronę od osi gazociągu). Szerokość oraz ograniczenia zagospodarowania obszarów objętych ww. strefą wynikają z przepisów odrębnych.

3. W obszarze linii elektroenergetycznej 110 kV obowiązuje strefa kontrolowana 30 m (po 15m w każdą stronę od skrajnego przewodu).

4. W obszarze wodociągu magistralnego Ø 400 obowiązuje strefa ochronna 10 m (po 5 m w każdą stronę od osi wodociągu).

5. W obszarach osuwania się mas ziemnych oraz w obszarach zagrożonych ruchami masowymi ziemi ustala się:

- 1) warunki posadowienia nowego obiektu budowlanego przy uwzględnieniu ustaleń wynikających z dokumentacji geologiczno – inżynierskiej;
- 2) zakaz odprowadzania wód opadowych i roztopowych oraz ścieków do gruntu;
- 3) nakaz odprowadzania wód opadowych poza granice terenu zagrożonego osuwaniem się mas ziemnych i zagrożonego ruchami masowymi ziemi, w sposób uniemożliwiający gromadzenie się wód w gruncie i na powierzchni terenu.

6. W obszarze zagrożonym podtopieniami ustala się następujące zasady zagospodarowania:

- 1) zakaz lokalizacji nowej zabudowy poza wyznaczonymi terenami MN,

- 2) zakaz lokalizacji budynków z podpiwniczeniem i suterrenami w terenach MN,
- 3) wyznaczenie poziomu kondygnacji parteru na wysokości przewyższającej poziom drogi wyznaczonej jednostką 3 KDL, 12 KDD lub 13 KDD, w miejscu projektowanego zjazdu,
- 4) zakaz zmiany ukształtowania terenu w sposób powodujący powstawanie niekorzystnych warunków oddziałujących na tereny sąsiednie, a także skutkujących powstawaniem zastojów wody, uniemożliwiających naturalny spływ wody w czasie nawałnych deszczy,
- 5) warunki określone w pkt 4 nie dotyczą terenów R, na których dopuszcza się zmianę ukształtowania terenu, powodującą zabezpieczenie przyległych terenów mieszkaniowych przed zalewaniem wodami powstających z podtopień.

7. Dla terenów zlokalizowanych w strefie ochrony sanitarnej od cmentarza ZC ustala się:

- 1) w odległości do 50,0 m – zakaz zabudowy związanej ze stałym pobytem ludzi, produkcją i przechowywaniem żywności oraz zbiorowego żywienia,
- 2) w odległości 50,0 m do 150,0 m – dopuszcza się zagospodarowanie zgodnie z przeznaczeniem określonym w planie pod warunkiem wyposażenia terenów w urządzenia i sieci wodociągowe podłączone do wodociągu komunalnego,

§ 6. ZASADY MODERNIZACJI, ROZBUDOWY I BUDOWY SYSTEMÓW KOMUNIKACJI I INFRASTRUKTURY TECHNICZNEJ

1. Dopuszcza się przebudowę i rozbudowę obiektów budowlanych i urządzeń infrastruktury technicznej oraz realizację nowych, w tym lokalizację inwestycji celu publicznego z zakresu łączności. Przy rozbudowie, przebudowie i realizacji ww. obiektów, obowiązek zachowania ciągłości istniejących wód śródlądowych, w tym okresowych.

2. Przy rozbudowie istniejących budynków oraz realizacji nowych, obowiązuje uwzględnienie przebiegów obiektów infrastruktury technicznej, a także ich stref,

3. Dopuszcza się lokalizację obiektów budowlanych infrastruktury technicznej w liniach rozgraniczających dróg oraz w terenach zainwestowanych i rolnych.

4. W zakresie **komunikacji**:

- 1) dopuszcza się rozbudowę i przebudowę istniejących dróg publicznych i dróg wewnętrznych oraz dojazdów wraz z obiektami i urządzeniami towarzyszącymi;
- 2) na wszystkich terenach dopuszcza się realizację ciągów pieszo- rowerowych i tras rowerowych,
- 3) ustala się następujący sposób obsługi komunikacyjnej terenów objętych planem:
 - a) dojazd do działek budowlanych położonych w poszczególnych terenach wyznaczonych planem: bezpośrednio z dróg publicznych, wewnętrznych, ciągów pieszo-jezdnych lub za pośrednictwem dojazdów niewydzielonych;
 - b) obsługa komunikacyjna może być rozbudowywana o dojazdy i ciągi pieszo-jezdne, w tych przypadkach szerokości pasów terenu przeznaczonych dla ruchu pojazdów i pieszych powinny być dostosowane do potrzeb i nie powinny być one mniejsze niż wynika to z warunków określonych w przepisach odrębnych;
 - c) minimalna szerokość działki stanowiącej dojazd w terenach budowlanych - 5 m;
 - d) nakaz wytyczania dojazdów zapewniających dostęp do dróg publicznych w sposób umożliwiający prowadzenie lokalnych sieci uzbrojenia terenu;
- 4) ustala się minimalną liczbę stanowisk postojowych:
 - a) dla zabudowy jednorodzinnej – 1 stanowisko na każde mieszkanie, lecz nie mniej niż 2 miejsca na każdy budynek mieszkalny wliczając garaż,
 - b) dla zabudowy wielorodzinnej – 1,5 stanowiska na każdy lokal mieszkalny,
 - c) dla obiektów usługowych i handlowych – 1 stanowisko dla samochodów osobowych na każdym 3 pracowników oraz dodatkowo 2 stanowiska dla samochodów osobowych klientów na każde rozpoczęte 50 m² powierzchni handlowej lub powierzchni usługowej dostępnej bezpośrednio dla klientów,

- d) dla obiektów o dominującej funkcji biurowo-administracyjnej – 3 stanowiska na każde 100 m² powierzchni użytkowej,
- e) dla obiektów hotelowych i moteli – 1 stanowisko na każdy pokój oraz dodatkowo 1 stanowisko na każdym 3 pracowników,
- f) dla obiektów gastronomicznych – 1 stanowisko na każde rozpoczęte 20 m² powierzchni użytkowej dostępnej bezpośrednio dla klientów oraz dodatkowo 1 miejsce na każdym 3 pracowników,
- g) dla obiektów produkcyjnych, składów i magazynów – 1 stanowisko dla samochodów osobowych na każdym 3 pracowników oraz dodatkowo 4 stanowiska dla samochodów osobowych klientów;
- h) poza drogami publicznymi, strefami zamieszkania lub strefami ruchu, o których mowa w przepisach odrębnych o drogach publicznych, ustala się nakaz zapewnienia stanowisk postojowych przeznaczonych na parkowanie pojazdów zaopatrzonych w kartę parkingową w ilości nie mniejszej niż: ·1 stanowisko – jeżeli liczba pozostałych stanowisk postojowych wynosi 6-15; ·2 stanowiska – jeżeli liczba pozostałych stanowisk postojowych wynosi 16-40; ·3 stanowiska – jeżeli liczba pozostałych stanowisk postojowych wynosi 41-100; ·4% ogólnej liczby stanowisk jeżeli ogólna liczba stanowisk wynosi więcej niż 100;
- i) dopuszcza się realizację miejsc postojowych w formie parkingów naziemnych, podziemnych lub garaży wielopiętrowych, o ile ustalenia szczegółowe Rozdziału 3 nie wykluczają tych form;
- j) ustala się nakaz zapewnienia co najmniej 1 stanowiska postojowego dla rowerów na każde 100 m² powierzchni użytkowej usług.

5. W zakresie **bezprzewodowej łączności**:

- 1) dopuszczenie lokalizacji urządzeń technicznych na terenach o symbolach literowych: **MN, MNU i MWU** – wyłącznie, na konstrukcjach wsporczych o wysokości do 3 m na budynkach,
- 2) na terenach nie wymienionych w pkt 1 – na wolnostojących masztach antenowych lub konstrukcjach wsporczych;

6. W zakresie **zaopatrzenia w wodę**, w tym w zakresie ochrony przeciwpożarowej i przeciwdziałania nadzwyczajnym zagrożeniom:

- 1) rozbudowa i przebudowa funkcjonującego systemu zaopatrzenia w wodę dla pokrycia potrzeb bytowych, użytkowych i przeciwpożarowych;
- 2) dopuszcza się zaopatrzenie w wodę z indywidualnych ujęć pod warunkiem zachowania wymaganej jakości wody;
- 3) zakaz realizacji ujęć wody o charakterze zbiorników wodnych, służących jako źródło zaopatrzenia sieci wodociągowej w wodę do picia i potrzeb gospodarczych, w odległości mniejszej niż 500 m od granicy terenu o symbolu literowym ZC;

7. W zakresie **zaopatrzenia w gaz**:

- 1) dopuszcza się zaopatrzenie w gaz z sieci gazowej – wg warunków ustalonych przez zarządcę sieci;
- 2) dopuszcza się budowę, rozbudowę i przebudowę sieci gazowej dla pokrycia potrzeb bytowych;

8. W zakresie **zaopatrzenia terenów w energię elektryczną**:

- 1) dostawa energii elektrycznej poprzez sieci elektroenergetyczne, w tym z linii elektroenergetycznych średniego napięcia lub niskiego napięcia – wg warunków ustalonych przez zarządcę sieci;
- 2) dopuszcza się zaopatrzenie w energię elektryczną pozyskaną z odnawialnych źródeł energii;

9. W zakresie **telekomunikacji** - dostęp do sieci telekomunikacyjnej, w tym sieci bezprzewodowej, poprzez rozbudowę istniejących sieci i budowę nowych sieci i urządzeń;

10. W zakresie **gospodarki odpadami** - postępowanie z odpadami komunalnymi zgodnie z przepisami odrębnymi w zakresie utrzymania czystości i porządku w gminach oraz opracowanego na podstawie tych przepisów regulaminu utrzymania czystości i porządku na terenie gminy.

11. W zakresie **odprowadzenia ścieków komunalnych**, ustala się

- 1) odprowadzenie ścieków do komunalnej kanalizacji po rozbudowie kanałów sanitarnych,

2) w terenach, na których sieć kanalizacji sanitarnej nie będzie realizowana z przyczyn ekonomicznych lub technicznych, dopuszcza się lokalizację przydomowych oczyszczalni ścieków lub szczelnych zbiorników bezodpływowych z obowiązkiem wywozu do oczyszczalni ścieków zgodnie z przepisami odrębnymi.

12. W zakresie **odprowadzenia wód opadowych i roztopowych**: zagospodarowanie wód opadowych i roztopowych w granicach działek budowlanych, w tym odprowadzenie na teren wód powierzchniowych śródlądowych, z dopuszczeniem odprowadzania wód opadowych i roztopowych do istniejących rowów odwadniających.

13. W zakresie **zaopatrzenia w ciepło** – dopuszczenie dostaw z odnawialnych źródeł energii, indywidualnych źródeł ciepła o efektywności energetycznej urządzeń min. 80%.

Rozdział 3. USTALENIA SZCZEGÓŁOWE

§ 7. USTALENIA DLA TERENÓW ZABUDOWY MIESZKANIOWEJ

1. Dla terenów oznaczonych na rysunku planu symbolami **1MN–32MN**, ustala się:

- 1) przeznaczenie podstawowe: zabudowa mieszkaniowa jednorodzinna;
- 2) przeznaczenie dopuszczalne: zabudowa usługowa nieuciążliwa wbudowana w budynki mieszkalne bądź wolnostojąca do 100 m² powierzchni całkowitej.
- 3) dopuszcza się utrzymanie dotychczasowej funkcji i przeznaczenie terenu oraz możliwość przebudowy, rozbudowy istniejącej zabudowy zagrodowej.
- 4) wskaźniki zagospodarowania terenu:
 - a) maksymalny wskaźnik powierzchni zabudowy – 30%,
 - b) minimalna i maksymalna intensywność zabudowy – od 0,001 do 0,8,
 - c) minimalny udział powierzchni biologicznie czynnej – 50%,
- 5) zasady kształtowania zabudowy:
 - a) maksymalna wysokość budynków mieszkalnych – 10 m,
 - b) maksymalna wysokość budynków usługowych, gospodarczych i garaży – 7 m z dachem spadzistym lub 4 m z dachem płaskim,
 - c) maksymalna wysokość budowli – 10 m,
 - d) obowiązują dachy płaskie, lub dwuspadowe lub wielospadowe o symetrycznym kącie nachylenia połaci dachowych 30° do 45°
- 6) nieprzekraczalna linia zabudowy – zgodnie z oznaczeniem na rysunku planu;
- 7) w przypadku przylegania do siebie budynków gospodarczych i garaży bezpośrednio przy granicy działki, obowiązuje dostosowanie przylegających do siebie obiektów w zakresie wysokości i ukształtowania połaci dachowych;
- 8) w granicach obszarów osuwania się mas ziemnych oraz obszarów zagrożonych ruchami masowymi ziemi obowiązują odpowiednio zasady określone w § 5;
- 9) minimalna liczba miejsc do parkowania i sposób ich realizacji – zgodnie z ustaleniami § 6;
- 10) nakaz urządzania miejsc do parkowania związanych z przedsięwzięciem w granicach działki budowlanej, na której przedsięwzięcie jest realizowane, lub na innej działce w granicach tego samego terenu, do której inwestor posiada tytuł prawny.

2. Dla terenów oznaczonych na rysunku planu symbolami **1MNU –7MNU**, ustala się:

- 1) przeznaczenie podstawowe: zabudowa mieszkaniowa jednorodzinna, zabudowa usługowa (z wykluczeniem: składów, stacji paliw, skupu złomu, gospodarki odpadami, w tym punktów zbierania i przetwarzania odpadów, usług związanych z przetwarzaniem zużytych pojazdów i maszyn);
- 2) wskaźniki zagospodarowania terenu:

- a) maksymalny wskaźnik powierzchni zabudowy – 50%,
 - b) minimalna i maksymalna intensywność zabudowy – od 0,001 do 1,0,
 - c) minimalny udział powierzchni biologicznie czynnej – 30%,
- 3) zasady kształtowania zabudowy:
- a) maksymalna wysokość budynków mieszkalnych, usługowych i mieszkalno-usługowych – 12 m,
 - b) maksymalna wysokość budynków gospodarczych i garaży – 7 m z dachem spadzistym lub 4 m z dachem płaskim,
 - c) maksymalna wysokość budowli, z wyjątkiem obiektów łączności bezprzewodowej – 16 m,
 - d) obowiązują dachy płaskie, lub dwuspadowe lub wielospadowe o symetrycznym kącie nachylenia połaci dachowych 30° do 45°
 - e) maksymalna szerokość elewacji frontowej budynków mieszkalnych, usługowych i mieszkalno-usługowych – 25 m,
 - f) maksymalna szerokość elewacji frontowej budynków gospodarczych i garaży – 7 m;
- 4) nieprzekraczalna linia zabudowy – zgodnie z oznaczeniem na rysunku planu;
- 5) w przypadku przylegania do siebie budynków gospodarczych i garaży bezpośrednio przy granicy działki, obowiązuje dostosowanie przylegających do siebie obiektów w zakresie wysokości i ukształtowania połaci dachowych;
- 6) minimalna liczba miejsc do parkowania i sposób ich realizacji – zgodnie z ustaleniami § 6;
- 7) nakaz urządzania miejsc do parkowania związanych z przedsięwzięciem w granicach działki budowlanej, na której przedsięwzięcie jest realizowane, lub na innej działce w granicach tego samego terenu, do której inwestor posiada tytuł prawny.
3. Dla terenów oznaczonych na rysunku planu symbolami: **1MWU – 2MWU**, ustala się:
- 1) przeznaczenie podstawowe: zabudowa mieszkaniowa wielorodzinna
 - 2) przeznaczenie dopuszczalne: zabudowa usługowa nieuciążliwa w ramach lokali użytkowych lub wolnostojąca, budynki gospodarcze i garaże;
 - 3) wskaźniki zagospodarowania terenu:
 - a) maksymalny wskaźnik powierzchni zabudowy – 60%,
 - b) minimalna i maksymalna intensywność zabudowy – od 0,001 do 2,0,
 - c) minimalny udział powierzchni biologicznie czynnej – 25%;
 - 4) zasady kształtowania zabudowy:
 - a) maksymalna wysokość budynków mieszkalnych, usługowych i mieszkalno-usługowych – 12 m,
 - b) maksymalna wysokość garaży, budynków gospodarczych – 7 m z dachem spadzistym lub 4 m z dachem płaskim,
 - c) maksymalna wysokość budowli, z wyjątkiem obiektów łączności bezprzewodowej – 16 m,
 - d) obowiązują dachy płaskie, dwuspadowe lub wielospadowe o symetrycznym kącie nachylenia połaci dachowych do 45°,
 - e) maksymalna szerokość elewacji frontowej budynków mieszkalnych, usługowych i mieszkalno-usługowych – 50 m,
 - f) maksymalna szerokość elewacji frontowej budynków gospodarczych i garaży – 12 m, przy czym szerokość ta dotyczy również zespołów garaży;
 - g) nieprzekraczalna linia zabudowy – zgodnie z oznaczeniem na rysunku planu;
 - h) minimalna liczba miejsc do parkowania i sposób ich realizacji – zgodnie z ustaleniami § 6;

- i) nakaz urządzania miejsc do parkowania związanych z przedsięwzięciem w granicach działki budowlanej, na której przedsięwzięcie jest realizowane, lub na innej działce w granicach tego samego terenu, do której inwestor posiada tytuł prawny.

§ 8. USTALENIA DLA TERENÓW USŁUG

1. Dla terenu oznaczonego na rysunku planu symbolem: **1U i 5U**, ustala się:

- 1) przeznaczenie podstawowe: zabudowa usługowa,
- 2) przeznaczenie dopuszczalne: zabudowa produkcyjna, składy i magazyny.
- 3) zakaz lokalizacji przedsięwzięć mogących powodować przekroczenia standardów jakości środowiska lub standardów emisyjnych na sąsiednich terenach, dla których plan dopuszcza lokalizację zabudowy mieszkaniowej;
- 4) wskaźniki zagospodarowania terenu:
 - a) maksymalny wskaźnik powierzchni zabudowy – 60%
 - b) minimalny i maksymalny wskaźnik intensywności zabudowy – od 0,001 do 1,5,
 - c) minimalny udział powierzchni biologicznie czynnej – 10%
- 5) zasady kształtowania zabudowy:
 - a) maksymalna wysokość budynków – 15 m,
 - b) maksymalna wysokość budowli, z wyjątkiem obiektów łączności bezprzewodowej – 20 m,
 - c) obowiązują dachy płaskie, dwuspadowe lub wielospadowe o symetrycznym kącie nachylenia połaci dachowych do 45°,
 - d) maksymalna szerokość elewacji frontowej – 100 m;
- 6) nieprzekraczalna linia zabudowy – zgodnie z oznaczeniem na rysunku planu;
- 7) minimalna liczba miejsc do parkowania i sposób ich realizacji – zgodnie z ustaleniami § 6;
- 8) nakaz urządzania miejsc do parkowania związanych z przedsięwzięciem w granicach działki budowlanej, na której przedsięwzięcie jest realizowane, lub na innej działce w granicach tego samego terenu, do której inwestor posiada tytuł prawny.

2. Dla terenów oznaczonych na rysunku planu symbolami: **2U, 3U, 4U i 6U**, ustala się:

- 1) przeznaczenie podstawowe: zabudowa usługowa (z wykluczeniem: skupu i unieszkodliwiania odpadów, usług związanych z przetwarzaniem zużytych pojazdów);
- 2) przeznaczenie dopuszczalne: budynki gospodarcze i garaże;
- 3) możliwość utrzymania istniejącej zabudowy mieszkaniowej z dopuszczeniem przebudowy, nadbudowy, rozbudowy w granicach 30% istniejącej powierzchni zabudowy. Zakaz budowy nowych obiektów mieszkalnych.
- 4) wskaźniki zagospodarowania terenu:
 - a) maksymalny wskaźnik powierzchni zabudowy – 70%,
 - b) minimalna i maksymalna intensywność zabudowy – od 0,001 do 1,5,
 - c) minimalny udział powierzchni biologicznie czynnej – 15%;
- 5) zasady kształtowania zabudowy:
 - a) maksymalna wysokość budynków usługowych – 14 m z dachem spadzistym lub 10 m z dachem płaskim,
 - b) maksymalna wysokość budynków mieszkalnych – 10 m,
 - c) maksymalna wysokość budynków gospodarczych i garaży – 7 m z dachem spadzistym lub 4 m z dachem płaskim,
 - d) maksymalna wysokość budowli, z wyjątkiem obiektów łączności bezprzewodowej – 20 m,

- e) obowiązują dachy płaskie, dwuspadowe lub wielospadowe o symetrycznym kącie nachylenia połaci dachowych do 45°;
- f) maksymalna szerokość elewacji frontowej - budynków usługowych i magazynów – 80 m,
- g) maksymalna szerokość elewacji frontowej - budynków gospodarczych i garaży – 10 m, przy czym szerokość ta dotyczy również zespołów garaży;
- h) nieprzekraczalna linia zabudowy – zgodnie z oznaczeniem na rysunku planu;
- i) minimalna liczba miejsc do parkowania i sposób ich realizacji – zgodnie z ustaleniami § 6;
- j) nakaz urządzania miejsc do parkowania związanych z przedsięwzięciem w granicach działki budowlanej, na której przedsięwzięcie jest realizowane, lub na innej działce w granicach terenu, do której inwestor posiada tytuł prawny.

3. Dla terenu oznaczonego na rysunku planu symbolem **UP**, ustala się:

- 1) przeznaczenie podstawowe: usługi o charakterze publicznym;
- 2) przeznaczenie dopuszczalne: usługi nieuciążliwe, usługi sportu i rekreacji, budynki gospodarcze i garaże.
- 3) wskaźniki zagospodarowania terenu:
 - a) maksymalny wskaźnik powierzchni zabudowy – 60%,
 - b) minimalna i maksymalna intensywność zabudowy – od 0,05 do 1,5,
 - c) minimalny udział powierzchni biologicznie czynnej – 25%;
- 4) zasady kształtowania zabudowy:
 - a) maksymalna wysokość budynków usługowych – 16 m,
 - b) maksymalna wysokość budynków gospodarczych i garaży – 7 m z dachem spadzistym lub 4 m z dachem płaskim,
 - c) maksymalna wysokość budowli, z wyjątkiem obiektów łączności bezprzewodowej – 20 m,
 - d) obowiązują dachy płaskie, dwuspadowe lub wielospadowe o symetrycznym kącie nachylenia połaci dachowych do 45°,
 - e) maksymalna szerokość elewacji frontowej - budynków usługowych – 80 m,
 - f) maksymalna szerokość elewacji frontowej - budynków gospodarczych i garaży – 14 m, przy czym szerokość ta dotyczy również zespołów garaży;
- 5) nieprzekraczalna linia zabudowy – zgodnie z oznaczeniem na rysunku planu;
- 6) minimalna liczba miejsc do parkowania i sposób ich realizacji – zgodnie z ustaleniami § 6;
- 7) nakaz urządzania miejsc do parkowania związanych z przedsięwzięciem w granicach działki budowlanej, na której przedsięwzięcie jest realizowane, lub na innej działce w granicach tego samego terenu, do której inwestor posiada tytuł prawny.

4. Dla terenu oznaczonego na rysunku planu symbolem **US**, ustala się:

- 1) przeznaczenie podstawowe - usługi sportu i rekreacji,
- 2) przeznaczenie dopuszczalne - usługi wynikające z potrzeb przeznaczenia podstawowego;
- 3) wskaźniki zagospodarowania terenu:
 - a) maksymalny wskaźnik powierzchni zabudowy – 10%,
 - b) minimalna i maksymalna intensywność zabudowy – od 0,001 do 0,3,
 - c) minimalny udział powierzchni biologicznie czynnej – 60%;
- 4) zasady kształtowania zabudowy:
 - a) maksymalna wysokość obiektów budowlanych – 10 m,

- b) obowiązują dachy płaskie, dwuspadowe lub wielospadowe o symetrycznym o kącie nachylenia połaci dachowych do 45°,
 - c) maksymalna szerokość elewacji frontowej – 15 m,
- 5) nieprzekraczalna linia zabudowy – zgodnie z oznaczeniem na rysunku planu;
- 6) minimalna liczba miejsc do parkowania i sposób ich realizacji – zgodnie z ustaleniami § 6.
5. Dla terenu oznaczonego na rysunku planu symbolem **US/UT**, ustala się:
- 1) przeznaczenie podstawowe - usługi sportu, rekreacji i turystyki;
 - 2) przeznaczenie dopuszczalne - obiekty budowlane wynikające z potrzeb przeznaczenia podstawowego;
 - 3) wskaźniki zagospodarowania terenu:
 - a) maksymalny wskaźnik powierzchni zabudowy – 10%,
 - b) minimalna i maksymalna intensywność zabudowy – od 0,001 do 0,3,
 - c) minimalny udział powierzchni biologicznie czynnej – 60%;
 - 4) zasady kształtowania zabudowy:
 - a) maksymalna wysokość obiektów budowlanych – 10 m,
 - b) obowiązują dachy płaskie, dwuspadowe lub wielospadowe o symetrycznym kącie nachylenia połaci dachowych do 45°,
 - c) maksymalna szerokość elewacji frontowej – 15 m,
 - 5) nieprzekraczalna linia zabudowy – zgodnie z oznaczeniem na rysunku planu;
 - 6) minimalna liczba miejsc do parkowania i sposób ich realizacji – zgodnie z ustaleniami § 6.
6. Dla terenu oznaczonego na rysunku planu symbolem **PU**, ustala się:
- 1) przeznaczenie podstawowe, z zastrzeżeniem pkt 4: zabudowa produkcyjna, składy i magazyny;
 - 2) przeznaczenie dopuszczalne: zabudowa usługowa
 - 3) możliwość utrzymania istniejącej zabudowy mieszkaniowej z dopuszczeniem przebudowy, nadbudowy, rozbudowy w granicach 10% istniejącej powierzchni zabudowy. Zakaz budowy nowych obiektów mieszkalnych.
 - 4) zakaz lokalizacji przedsięwzięć mogących powodować przekroczenia standardów jakości środowiska lub standardów emisyjnych na sąsiednich terenach, dla których plan dopuszcza lokalizację zabudowy mieszkaniowej;
 - 5) wskaźniki zagospodarowania terenu:
 - a) maksymalny wskaźnik powierzchni zabudowy – 70%,
 - b) minimalny i maksymalny wskaźnik intensywności zabudowy – od 0,001 do 1,5,
 - c) minimalny udział powierzchni biologicznie czynnej – 5%;
 - 6) zasady kształtowania zabudowy:
 - a) maksymalna wysokość budynków – 15 m,
 - b) maksymalna wysokość budowli, z wyjątkiem obiektów łączności bezprzewodowej – 20 m,
 - c) obowiązują dachy płaskie, dwuspadowe lub wielospadowe o symetrycznym kącie nachylenia połaci dachowych do 45°,
 - d) maksymalna szerokość elewacji frontowej – 100 m;
 - 7) nieprzekraczalna linia zabudowy – zgodnie z oznaczeniem na rysunku planu;
 - 8) minimalna liczba miejsc do parkowania i sposób ich realizacji – zgodnie z ustaleniami § 6;

- 9) nakaz urządzania miejsc do parkowania związanych z przedsięwzięciem w granicach działki budowlanej, na której przedsięwzięcie jest realizowane, lub na innej działce w granicach tego samego terenu, do której inwestor posiada tytuł prawny.

§ 9. USTALENIA DLA TERENÓW ROLNYCH

1. Dla terenów oznaczonych na rysunku planu symbolami: **1RM - 3RM**, ustala się:

- 1) przeznaczenie podstawowe: zabudowa zagrodowa w gospodarstwach rolnych,
- 2) przeznaczenie dopuszczalne: zabudowa mieszkaniowa jednorodzinna, obiekty i urządzenia liniowe infrastruktury technicznej, trasy rowerowe.
- 3) wskaźniki zagospodarowania terenu:
 - a) maksymalny wskaźnik powierzchni zabudowy – 35%,
 - b) minimalna i maksymalna intensywność zabudowy – od 0,01 do 0,8,
 - c) minimalny udział powierzchni biologicznie czynnej – 30%;
- 4) zasady kształtowania zabudowy:
 - a) maksymalna wysokość budynków mieszkalnych – 10 m,
 - b) maksymalna wysokość budynków gospodarczych, inwentarskich i garaży – 7 m z dachem spadzistym lub 4 m z dachem płaskim,
 - c) maksymalna wysokość budowli, z wyjątkiem obiektów łączności bezprzewodowej – 20 m,
 - d) obowiązują dachy płaskie, dwuspadowe lub wielospadowe o symetrycznym kącie nachylenia połaci dachowych do 45°,
- 5) nieprzekraczalna linia zabudowy – zgodnie z oznaczeniem na rysunku planu;
- 6) w granicach obszarów osuwania się mas ziemnych oraz obszarów zagrożonych ruchami masowymi ziemi obowiązują odpowiednio zasady określone w § 5;
- 7) minimalna liczba miejsc do parkowania i sposób ich realizacji – zgodnie z ustaleniami §6;
- 8) nakaz urządzania miejsc do parkowania związanych z przedsięwzięciem w granicach działki budowlanej, na której przedsięwzięcie jest realizowane, lub na innej działce w granicach tego samego terenu, do której inwestor posiada tytuł prawny.

2. Dla terenów oznaczonych symbolami **1R – 19R**, ustala się:

- 1) przeznaczenie podstawowe– tereny rolnicze;
- 2) przeznaczenie dopuszczalne: zabudowa zagrodowa w gospodarstwach rolnych, obiekty i urządzenia liniowe infrastruktury technicznej, trasy rowerowe.
- 3) wskaźniki zagospodarowania terenu:
 - a) maksymalny wskaźnik powierzchni zabudowy – 20%,
 - b) minimalna i maksymalna intensywność zabudowy – od 0,001 do 0,8,
 - c) minimalny udział powierzchni biologicznie czynnej – 30%;
- 4) zasady kształtowania zabudowy:
 - a) maksymalna wysokość budynków mieszkalnych – 10 m,
 - b) maksymalna wysokość budynków gospodarczych, inwentarskich i garaży – 7 m z dachem spadzistym lub 4 m z dachem płaskim,
 - c) maksymalna wysokość budowli, z wyjątkiem obiektów łączności bezprzewodowej – 20 m,
 - d) obowiązują dachy płaskie, dwuspadowe lub wielospadowe o symetrycznym kącie nachylenia połaci dachowych do 45°:

- 5) w granicach obszarów osuwania się mas ziemnych oraz obszarów zagrożonych ruchami masowymi ziemi obowiązują odpowiednio zasady określone w § 5.

§ 10. USTALENIA DLA TERENÓW WÓD I ZIELENI

1. Dla terenów oznaczonych na rysunku planu symbolami **1Z – 19Z**, ustala się:

- 1) przeznaczenie podstawowe- trwale użytki zielone, zieleń urządzona, produkcja rolna, wody powierzchniowe, zadrzewienia, infrastruktura drogowa związana z rozbudową węzła drogi ekspresowej wyłącznie w granicach strefy rozbudowy węzła drogi ekspresowej oznaczonej na rysunku planu;
- 2) przeznaczenie dopuszczalne – zalesienia, obiekty i urządzenia infrastruktury technicznej, trasy rowerowe;
- 3) zakaz realizacji zabudowy, za wyjątkiem obiektów związanych z produkcją rolniczą oraz infrastruktury technicznej;
- 4) wskaźniki zagospodarowania terenu:
 - a) maksymalny wskaźnik powierzchni zabudowy – 20%,
 - b) minimalna i maksymalna intensywność zabudowy – od 0,001 do 0,8,
 - c) minimalny udział powierzchni biologicznie czynnej – 30%;
- 5) zasady kształtowania zabudowy:
 - a) maksymalna wysokość budynków mieszkalnych – 10 m,
 - b) maksymalna wysokość budynków gospodarczych, inwentarskich i garaży – 7 m z dachem spadzistym lub 4 m z dachem płaskim,
 - c) maksymalna wysokość budowli, z wyjątkiem obiektów łączności bezprzewodowej – 20 m,
 - d) obowiązują dachy płaskie, dwuspadowe lub wielospadowe, symetryczne o kącie nachylenia połaci dachowych do 45°.
- 6) w granicach obszarów osuwania się mas ziemnych oraz obszarów zagrożonych ruchami masowymi ziemi obowiązują odpowiednio zasady określone w § 5;

2. Dla terenu oznaczonego na rysunku planu symbolem **20Z**, ustala się:

- 1) przeznaczenie podstawowe - trwale użytki zielone, zieleń urządzona, produkcja rolna, wody powierzchniowe, zadrzewienia;
- 2) przeznaczenie dopuszczalne – obiekty małej architektury, ścieżki pieszo – rowerowe, punkt widokowy (wieża widokowa), zalesienia;
- 3) zakaz realizacji zabudowy, za wyjątkiem obiektów związanych z produkcją rolniczą, infrastruktury technicznej oraz obiektów dopuszczonych w pkt 2;
- 4) wskaźniki zagospodarowania terenu:
 - a) maksymalny wskaźnik powierzchni zabudowy – 20%,
 - b) minimalna i maksymalna intensywność zabudowy – od 0,001 do 0,8,
 - c) minimalny udział powierzchni biologicznie czynnej – 30%;
- 5) zasady kształtowania zabudowy:
 - a) maksymalna wysokość budynków mieszkalnych – 10 m,
 - b) maksymalna wysokość budynków gospodarczych, inwentarskich i garaży – 7 m z dachem spadzistym lub 4 m z dachem płaskim,
 - c) maksymalna wysokość budowli, z wyjątkiem obiektów łączności bezprzewodowej – 20 m,
 - d) obowiązują dachy płaskie, dwuspadowe lub wielospadowe, symetryczne o kącie nachylenia połaci dachowych do 45°.
 - e) maksymalna wysokość wieży widokowej – 25 m;

6) w granicach obszarów osuwania się mas ziemnych oraz obszarów zagrożonych ruchami masowymi ziemi obowiązują odpowiednio zasady określone w § 5;

3. Dla terenu oznaczonego na rysunku planu symbolem **ZP/U**, ustala się:

- 1) przeznaczenie – tereny zieleni urządzonej;
- 2) dopuszcza się lokalizację tablic informacyjnych związanych z prowadzeniem działalności edukacyjnej i turystycznej.
- 3) zasady zagospodarowania terenu:
 - a) zakaz realizacji inwestycji innych niż działania związane z prowadzeniem prac konserwatorskich, badań archeologicznych i naukowych;
 - b) obowiązek odlesienia terenu w celu ekspozycji zachowanej formy geomorfologicznej wczesnośredniowiecznego grodziska;
 - c) zabezpieczenie wałów grodziska zielenią niskopienną;
 - d) w granicach obszarów osuwania się mas ziemnych oraz obszarów zagrożonych ruchami masowymi ziemi obowiązują odpowiednio zasady określone w § 5;

4. Dla terenów oznaczonych symbolami **1ZL – 19ZL**, ustala się:

- 1) przeznaczenie – las;
- 2) zakaz budowy obiektów budowlanych, w tym obiektów tymczasowych i realizowanych na zgłoszenie, zgodnie z przepisami odrębnymi, za wyjątkiem obiektów związanych z gospodarką leśną;
- 2) zasady zagospodarowania terenu – zgodnie z zasadami gospodarki leśnej.

5. Dla terenów oznaczonych symbolami **1ZLd – 5ZLd**, ustala się:

- 1) przeznaczenie – lasy i zadrzewienia;
- 2) zakaz lokalizacji zabudowy;
- 3) dopuszczenie, poza gruntami związanymi z gospodarką leśną, zieleni urządzonej wraz z obiektami małej architektury;
- 4) dopuszczenie produkcji rolnej, do czasu zagospodarowania zgodnie z przeznaczeniem;
- 5) maksymalna wysokość budowli – 15 m;
- 6) w granicach obszarów osuwania się mas ziemnych oraz obszarów zagrożonych ruchami masowymi ziemi obowiązują odpowiednio zasady określone w § 5;

6. Dla terenów oznaczonych na rysunku planu symbolami **1WS – 5WS**, ustala się:

- 1) przeznaczenie – wody powierzchniowe;
- 2) dopuszcza się uzupełnianie obudowy biologicznej cieków wodnych, rowów stosownie do potrzeb utrzymania ich koryt i brzegów;
- 3) zasady zagospodarowania terenu – zgodnie z zasadami gospodarki wodnej.

7. Dla terenu oznaczonego na rysunku planu symbolem **ZC**, ustala się:

- 1) przeznaczenie – cmentarz;
- 2) zakaz zabudowy, z wyjątkiem obiektów budowlanych związanych bezpośrednio z przeznaczeniem terenu oraz obiektów infrastruktury technicznej, z zastrzeżeniem pkt. 5;
- 3) nakaz zachowania i ochrony starodrzewu;
- 4) dla obiektów budowlanych, o których mowa w pkt 2:
 - a) ustala się maksymalną wysokość budowli - 12 m, w tym budynków – 8 m,
 - b) nie ustala się wskaźnika intensywności zabudowy, wielkości powierzchni zabudowy w stosunku do powierzchni działki budowlanej oraz geometrii dachu;

c) minimalny udział powierzchni biologicznie czynnej – 25%.

§ 11. USTALENIA DLA TERENÓW KOMUNIKACJI

1. Dla terenu oznaczonego na rysunku planu symbolem **1KDS**, ustala się:

- 1) przeznaczenie – droga publiczna klasy ekspresowej;
- 2) parametry techniczne drogi – zgodnie z warunkami technicznymi dla drogi - ekspresowej;
- 3) minimalna szerokość w liniach rozgraniczających – 35 m, w granicach istniejącego pasa drogowego zgodnie z rysunkiem planu.

2. Dla terenu oznaczonej na rysunku planu symbolem **1KDG – 2KDG**, ustala się:

- 1) przeznaczenie – droga publiczna klasy głównej;
- 2) parametry techniczne drogi – zgodnie z warunkami technicznymi dla drogi klasy głównej;
- 3) minimalna szerokość w liniach rozgraniczających – 14 m, w granicach istniejącego pasa drogowego zgodnie z rysunkiem planu.

3. Dla terenów oznaczonych na rysunku planu symbolami **1KDZ – 4KDZ**, ustala się:

- 1) przeznaczenie – droga publiczna klasy zbiorczej;
- 2) parametry techniczne drogi – zgodnie z warunkami technicznymi dla drogi klasy zbiorczej;
- 3) minimalna szerokość w liniach rozgraniczających – 10 m, w granicach istniejącego pasa drogowego zgodnie z rysunkiem planu.

4. Dla terenów oznaczonych na rysunku planu symbolami **1KDL – 4KDL**, ustala się:

- 1) przeznaczenie – droga publiczna klasy lokalnej;
- 2) parametry techniczne drogi – zgodnie z warunkami technicznymi dla drogi klasy lokalnej;
- 3) minimalna szerokość w liniach rozgraniczających – 12 m, w granicach istniejącego pasa drogowego zgodnie z rysunkiem planu;
- 4) parametry określone w pkt 3 nie dotyczą skrzyżowań oraz fragmentów gdzie część wymiaru poprzecznego pasa drogowego znajduje się poza granicami planu.

5. Dla terenów oznaczonych na rysunku planu symbolami **1KDD – 15KDD**, ustala się:

- 1) przeznaczenie – droga publiczna klasy dojazdowej;
- 2) parametry techniczne drogi – zgodnie z warunkami technicznymi dla drogi klasy dojazdowej;
- 3) minimalna szerokość w liniach rozgraniczających – 10 m, zgodnie z rysunkiem planu;
- 4) parametry określone w pkt 3 nie dotyczą skrzyżowań oraz fragmentów gdzie część wymiaru poprzecznego pasa drogowego znajduje się poza granicami planu.

6. Dla terenów oznaczonego na rysunku planu symbolami **1KDW - 3KDW**, ustala się:

- 1) przeznaczenie – droga wewnętrzna;
- 2) minimalna szerokość w liniach rozgraniczających – 6 m, zgodnie z rysunkiem planu.

7. Dla terenu oznaczonego na rysunku planu symbolem **KPJ**, ustala się:

- 1) przeznaczenie – ciąg pieszo jezdny;
- 2) minimalna szerokość w liniach rozgraniczających – 3 m, zgodnie z rysunkiem planu.

§ 12. USTALENIA DLA TERENÓW INFRASTRUKTURY

1. Dla terenów oznaczonych na rysunku planu symbolami: **1TK - 2TK**, ustala się:

- 1) przeznaczenie – infrastruktura kolejowa;
- 2) dopuszcza się utrzymywanie, przebudowę zabudowy mieszkaniowej zlokalizowanej w terenie 1TK z zachowaniem gabarytów i wskaźników istniejących budynków;

3) zasady zagospodarowania – zgodnie z zasadami i warunkami przygotowania inwestycji dotyczących linii kolejowych, o których mowa w przepisach odrębnych z zakresu transportu kolejowego.

2. Dla terenu oznaczonych na rysunku planu symbolem: **KDP**, ustala się:

1) przeznaczenie – teren parkingu;

2) dopuszcza się lokalizację zieleni, dojść i ciągów pieszych, infrastruktury technicznej.

Rozdział 4. USTALENIA KOŃCOWE

1. Ustalenia dotyczące sposobu i terminu tymczasowego zagospodarowania, urządzania i użytkowania terenów – dopuszcza się dotychczasowy sposób zagospodarowania terenów do czasu realizacji zagospodarowania zgodnego z przeznaczeniem ustalonym w planie.

2. Ustala się stawki procentowe, na podstawie których określa się opłatę, o której mowa w art. 36 ust. 4 ustawy o planowaniu i zagospodarowaniu przestrzennym, w wysokości 15% w odniesieniu do wszystkich terenów.

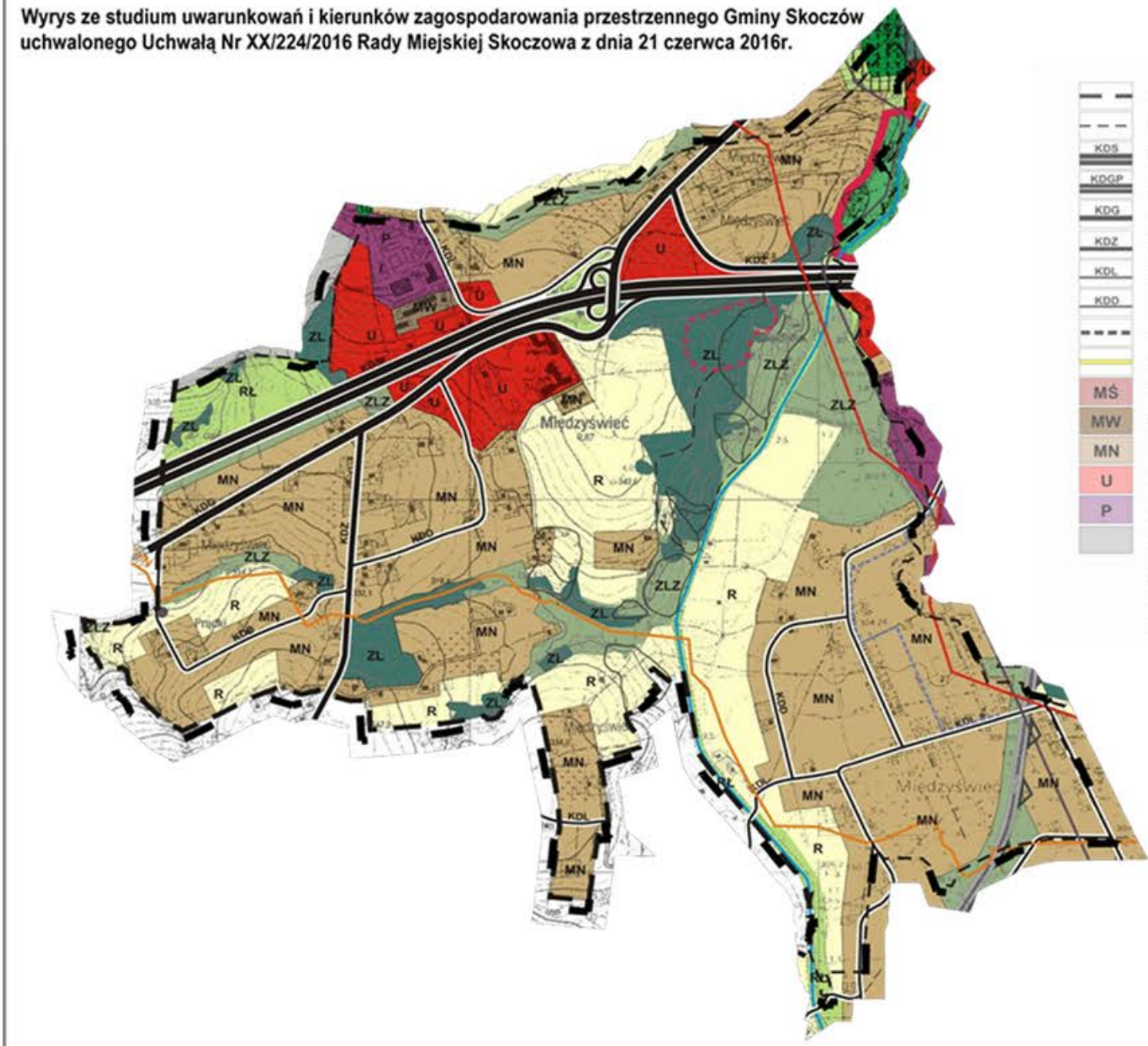
3. Wykonanie uchwały powierza się Burmistrzowi Miasta Skoczowa.

4. Uchwała wchodzi w życie po upływie 30 dni od dnia jej ogłoszenia w Dzienniku Urzędowym Województwa Śląskiego.

Przewodniczący Rady Miejskiej Skoczowa

Rajmund Dedio

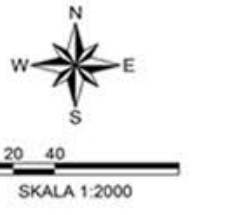
Wyrys ze studium uwarunkowań i kierunków zagospodarowania przestrzennego Gminy Skoczów uchwalonego Uchwałą Nr XX/224/2016 Rady Miejskiej Skoczowa z dnia 21 czerwca 2016r.



---	GRANICE GMINY	ZP	TERENY ZIELENI URZĄDZONEJ Z PROGRAMU USŁUGOWYM
---	GRANICE SOŁECTW	US	TERENY SPORTU, REKREACJI I TURYSTYKI
---	DROGA EKSPRESOWA	ZL	TERENY ZIELENI LEŚNEJ
---	DROGA GŁÓWNA RUCHU PRZYPSPĘDZONEGO	ZLZ	TERENY ZALEŚNIE
---	DROGA GŁÓWNA	RL	TERENY ZIELENI NISZKIEJ, ŁĄKI, PASTWISKA
---	DROGI ZBIORCZE	R	TERENY ROLNE
---	DROGI LOKALNE	WS	TERENY WÓD ŚROŁADKOWYCH
---	WAZNIEJSZE DROGI DOJAZDOWE	KK	TERENY KOLEJOWE
---	WARIANTOWY PRZEBIEG PRZEPRAWY MOSTOWEJ	---	LINE ELEKTROENERGETYCZNE WYSOKIEGO NAPIĘCIA 110kV
---	WAZNIEJSZE TERENY O CHARAKTERZE PRZESTRZENI PUBLICZNYCH	---	GAZOCIĄGI WYSOKIEGO CIŚNIENIA ISTNIEJĄCE I PROJEKTOWANE
MŚ	TERENY ZABUDOWY ŚRODMIEJSKIEJ	---	MAGISTRALA WODOCIĄGOWA
MW	TERENY O PRZEWADZE ZABUDOWY MIESZKANIOWEJ WIELORODZINNEJ	---	GRANICE OSUWISK
MN	TERENY O PRZEWADZE ZABUDOWY MIESZKANIOWEJ JEDNORODZINNEJ	---	TERENY ZAGROŻONE RUCHAMI MASOWYMI
U	TERENY ZABUDOWY USŁUGOWEJ	---	TERENY ZANWESZCZANE W OBLĄŻAJĄCYCH M.P.Z.P. POŁOŻONE NA TERENACH ZAGROŻONYCH OSUWANIEM ŚL. MAS. ZIEMNYCH
P	TERENY ZABUDOWY PRODUKCYJNO-PRZEMYSŁOWEJ	---	OTULINA PARKU KRAJOBRAZOWEGO BESKIDU ŚLĄSKIEGO
IC	TERENY ZWIĄZANE Z ZADPATRZENIEM W CIEPŁO	---	GRODZIŠKO WCZESNOSREDNIOWECZNE W REJESTRZE ZABYTKÓW
IW	TERENY UJĘĆ WODY	---	STANOWISKA ARCHEOLOGICZNE W EWIDENCJI ZABYTKÓW
IE	TERENY INFRASTRUKTURY ELEKTROENERGETYCZNEJ	---	

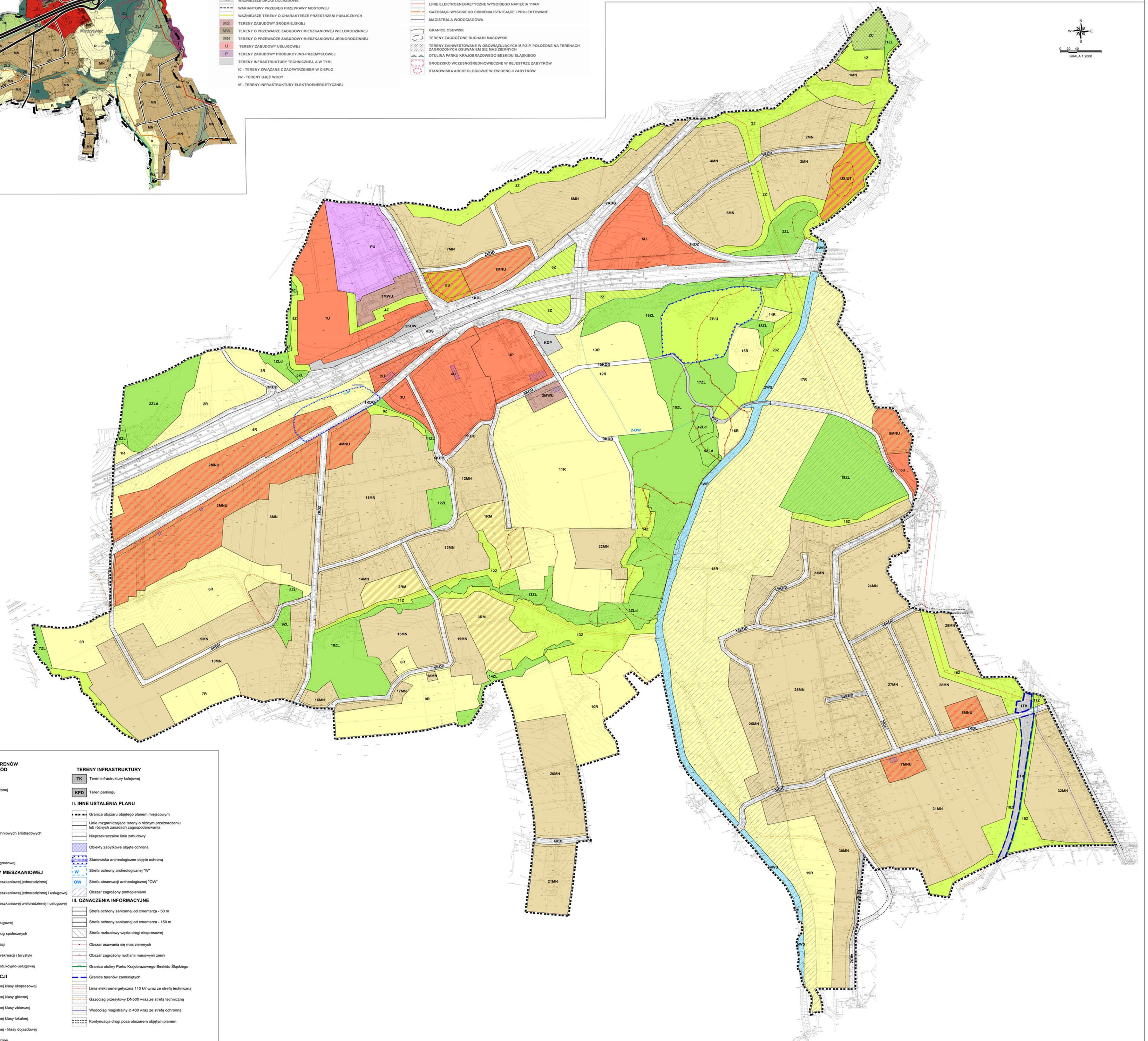
MIEJSCOWY PLAN ZAGOSPODAROWANIA PRZESTRZENNEGO SOŁECTWA MIĘDZYŚWIEĆ

RYСУNEK PLANU



LEGENDA:

Z	Tereny zieleni	TK	Tereny infrastruktury kolejowej
ZPU	Tereny zieleni urządzonej	KPD	Tereny parkingowe
ZC	Tereny cmentarzowe	II. INNE USTALENIA PLANU	
ZL	Tereny lasów	---	Granica obszaru objętego planem miejscowym
ZLd	Tereny doleśnisk	---	Linie rozgraniczające tereny o różnym przeznaczeniu lub różnych zasadach zagospodarowania
WS	Tereny wód powierzchniowych śródlądowych	---	Nieprzekraczalne linie zabudowy
TERENY ROLNE		---	Obiekty zabytkowe objęte ochroną
R	Tereny rolnicze	---	Stanowisko archeologiczne objęte ochroną
RM	Tereny zabudowy zagrodowej	---	Strefa ochrony archeologicznej "W"
TERENY ZABUDOWY MIESZKANIOWEJ		---	Strefa obserwacji archeologicznej "OW"
MN	Tereny zabudowy mieszkaniowej jednorodzinnej	---	Obszar zagrożony podpiętniami
MNU	Tereny zabudowy mieszkaniowej jednorodzinnej i usługowej	---	Obszar zagrożony ruchami masowymi ziemi
MWU	Tereny zabudowy mieszkaniowej wielorodzinnej i usługowej	---	Granica otuliny Parku Krajobrazowego Beskidu Śląskiego
TERENY USŁUG		---	Granice terenów zamkniętych
U	Tereny zabudowy usługowej	---	Linia elektroenergetyczna 110 kV wraz ze strefą techniczną
UP	Tereny zabudowy usług społecznych	---	Gasociąg przesyłowy DN500 wraz ze strefą techniczną
US	Tereny sportu i rekreacji	---	Wodociąg magistralny Ø 400 wraz ze strefą ochronną
USU	Tereny usług sportu, rekreacji i turystyki	---	Kontynuacja drogi poza obszarem objętym planem
USUP	Tereny usług sportu, rekreacji i turystyki	---	
PU	Tereny zabudowy produkcyjno-usługowej	---	
TERENY KOMUNIKACJI		---	
KDS	Tereny dróg publicznej klasy ekspresowej	---	
KDG	Tereny dróg publicznej klasy głównej	---	
KDZ	Tereny dróg publicznej klasy zbiorczej	---	
KDL	Tereny dróg publicznej klasy lokalnej	---	
KDD	Tereny dróg publicznej - klasy dojazdowej	---	
KDW	Tereny dróg wewnętrznych	---	
KPJ	Ciąg pieszo-jezdny	---	



Załącznik Nr 2 do uchwały Nr XIII/136/2019

Rady Miejskiej Skoczowa

z dnia 18 grudnia 2019 r.

**ROZSTRZYGNĘCIE RADY MIEJSKIEJ SKOCZOWA, O SPOSOBIE
ROZPATRZENIA NIEUWZGLENIONYCH UWAG WNIESIONYCH DO PROJEKTU
MIEJSCOWEGO PLANU ZAGOSPODAROWANIA PRZESTRZENNEGO
SOŁECTWA MIĘDZYŚWIEĆ**

Uwaga: nr uwag, zgodnie z numeracją w wykazie uwag wniesionych do wyłożonego w dniach od 25 stycznia 2019r. do 14 lutego 2019 r. do wglądu publicznego projektu miejscowego planu zagospodarowania przestrzennego sołectwa Międzyświeć.

Uwaga nr 1 dotyczy: wprowadzenia możliwości zabudowy mieszkaniowej jednorodzinnej. Projektowane przeznaczenia tj. 3 RM – tereny zabudowy zagrodowej uniemożliwia planowane wykorzystanie działki. Wnioskodawcy nie są rolnikami i nie planują prowadzenia działalności rolniczej. Z uwagi na dostęp do drogi publicznej, bezpośrednie sąsiedztwo projektowanych terenów zabudowy mieszkaniowej jednorodzinnej – 19MN, 20MN wnioskuje się o przeznaczenie choć części działki pod zabudowę mieszkaniową..

Uwagi nie uwzględniono – działka objęta uwagą do projektu planu znajduje się w zasięgu terenów rolnych klasy III. Teren działki został ujęty w ramach Wniosku o zmianę przeznaczenia gruntów rolnych na cele nierolnicze. Jednak w przypadku obszaru działki 51/9 Decyzja Ministra Rolnictwa i Rozwoju Wsi była odmowna (pismo znak: GZ.tr.602.154.2017 z dnia 27 lipca 2017 r.)

Uwaga nr 6 dotyczy: przekształcenia gruntów rolnych na tereny zabudowy mieszkaniowej jednorodzinnej - 353/125, 153/122 , 353/19, 353/22 w terenie 17R

Uwagę uwzględniono częściowo – część terenu objętego uwagą włączono w obszar zabudowy 23MN, pozostała część działek objętych uwagą do projektu planu znajduje się w zasięgu terenów rolnych „R”, według Studium uwarunkowań i kierunków zagospodarowania przestrzennego gminy Skoczów.

W związku z powyższym stwierdza się, iż proponowane w projekcie planu przeznaczenie terenów jest zgodne z ustaleniami obowiązującego studium, a uwaga nie może zostać uwzględniona. Zgodnie bowiem z art. 9 ust. 4 ustawy o planowaniu i zagospodarowaniu przestrzennym z dnia 27 marca 2003 r (Dz. U. z 2018 r. poz. 1945), ustalenia obowiązującego na obszarze gminy studium uwarunkowań i kierunków zagospodarowania przestrzennego są wiążące dla organów gminy przy sporządzaniu planów miejscowych, a rada gminy zgodnie z art. 20 ust. 1 w/w ustawy o planowaniu i zagospodarowaniu przestrzennym uchwała plan miejscowy po stwierdzeniu jego zgodności z ustaleniami studium.

Uwaga nr 9 dotyczy: przekształcenia gruntów rolnych na tereny zabudowy mieszkaniowej jednorodzinnej - 39/3 w terenie 10R

Uwagę uwzględniono częściowo – część terenu objętego uwagą włączono w obszar zabudowy 22MN, pozostała część działek objętych uwagą do projektu planu znajduje się w zasięgu terenów rolnych „R”, według Studium uwarunkowań i kierunków zagospodarowania przestrzennego gminy Skoczów.

W związku z powyższym stwierdza się, iż proponowane w projekcie planu przeznaczenie terenów jest zgodne z ustaleniami obowiązującego studium, a uwaga nie może zostać uwzględniona. Zgodnie bowiem z art. 9 ust. 4 ustawy o planowaniu i zagospodarowaniu przestrzennym z dnia 27 marca 2003 r (Dz. U. z 2018 r. poz. 1945), ustalenia obowiązującego na obszarze gminy studium uwarunkowań i kierunków zagospodarowania przestrzennego są wiążące dla organów gminy przy sporządzaniu planów miejscowych, a rada gminy zgodnie z art. 20 ust. 1 w/w ustawy o planowaniu i zagospodarowaniu przestrzennym uchwała plan miejscowy po stwierdzeniu jego zgodności z ustaleniami studium.

Uwaga nr 11 dotyczy: zmiany przeznaczenia części działki z użytku leśnego na zabudowę mieszkaniową

jednorodziną. Użytek leśny istnieje od 1987 r., jest położony obok Promykowej, zagraża bezpieczeństwu drogi jak i posesji z działki 108/14. w terenie 12 ZL

Uwagi nie uwzględniono – działka objęta uwagą do projektu planu znajduje się w zasięgu terenów o klasyfikacji gruntu Ls. Właściciel nieruchomości nie składał wcześniej wniosków o zmianę przeznaczenia. Procedura uzyskania zgody na przekształcenie gruntów leśnych na cele nieleśne została już przeprowadzona i nie ma możliwości pozytywnego rozpatrzenia ww. uwagi.

W związku z powyższym stwierdza się, iż proponowane w projekcie planu przeznaczenie terenów jest zgodne z ustaleniami obowiązującego studium, a uwaga nie może zostać uwzględniona. Zgodnie bowiem z art. 9 ust. 4 ustawy o planowaniu i zagospodarowaniu przestrzennym z dnia 27 marca 2003 r (Dz. U. z 2018 r. poz. 1945), ustalenia obowiązującego na obszarze gminy studium uwarunkowań i kierunków zagospodarowania przestrzennego są wiążące dla organów gminy przy sporządzaniu planów miejscowych, a rada gminy zgodnie z art. 20 ust. 1 w/w ustawy o planowaniu i zagospodarowaniu przestrzennym uchwała plan miejscowy po stwierdzeniu jego zgodności z ustaleniami studium.

Uwaga nr 12 dotyczy: zmiany przeznaczenia części działki pod zabudowę mieszkaniową jednorodziną, w terenie 3 RM

Uwagi nie uwzględniono – działka objęta uwagą do projektu planu znajduje się w zasięgu terenów rolnych klasy III. Teren działki został ujęty w ramach Wniosku o zmianę przeznaczenia gruntów rolnych na cele nierolnicze. Jednak w przypadku obszaru działki 51/10 Decyzja Ministra Rolnictwa i Rozwoju Wsi była odmowna (pismo znak: GZ.tr.602.154.2017 z dnia 27 lipca 2017 r.)

Uwaga nr 13 dotyczy: zmiany zasięgu terenów zagrożonych podtopieniami w jednostkach 27MN, 28MN i 32MN

Uwagę uwzględniono częściowo – zasięg terenów zagrożonych podtopieniami został zweryfikowany i zmniejszony, jednak wciąż obejmuje tereny MN, w których plan dopuszcza realizację zabudowy pod warunkiem uwzględnienia ograniczeń ustalonych w tekście planu.

Uwaga nr 15 dotyczy: zmiany zasięgu terenów zagrożonych podtopieniami w jednostkach 27MN, 28MN

Uwagę uwzględniono częściowo – zasięg terenów zagrożonych podtopieniami został zweryfikowany i zmniejszony, jednak wciąż obejmuje tereny MN, w których plan dopuszcza realizację zabudowy pod warunkiem uwzględnienia ograniczeń ustalonych w tekście planu.

Uwaga: nr uwag, zgodnie z numeracją w wykazie uwag wniesionych do wyłożonego w dniach od od 17 lipca 2019 r. do 14 sierpnia 2019 r. do wglądu publicznego projektu miejscowego planu zagospodarowania przestrzennego sołectwa Międzywieć (ponowne wyłożenie).

Uwaga nr 4 dotyczy: przekształcenia gruntów rolnych na tereny zabudowy mieszkaniowej jednorodzinnej – 69/29 w terenie 5R

Uwagi nie uwzględniono – obszar objęty uwagą znajduje się w zasięgu terenów rolnych „R”, według Studium uwarunkowań i kierunków zagospodarowania przestrzennego gminy Skoczów.

W związku z powyższym stwierdza się, iż proponowane w projekcie planu przeznaczenie terenów jest zgodne z ustaleniami obowiązującego studium, a uwaga nie może zostać uwzględniona. Zgodnie bowiem z art. 9 ust. 4 ustawy o planowaniu i zagospodarowaniu przestrzennym z dnia 27 marca 2003 r (Dz. U. z 2018 r. poz. 1945), ustalenia obowiązującego na obszarze gminy studium uwarunkowań i kierunków zagospodarowania przestrzennego są wiążące dla organów gminy przy sporządzaniu planów miejscowych, a rada gminy zgodnie z art. 20 ust. 1 w/w ustawy o planowaniu i zagospodarowaniu przestrzennym uchwała plan miejscowy po stwierdzeniu jego zgodności z ustaleniami studium.

Załącznik Nr 3 do uchwały Nr XIII/136/2019

Rady Miejskiej Skoczowa

z dnia 18 grudnia 2019 r.

**ROZSTRZYGNĘCIE RADY MIEJSKIEJ SKOCZOWA,
O SPOSOBIE REALIZACJI, ZAPISANYCH W PLANIE, INWESTYCJI Z ZAKRESU
INFRASTRUKTURY TECHNICZNEJ KTÓRE NALEŻĄ DO ZADAŃ WŁASNYCH GMINY
ORAZ ZASADACH ICH FINANSOWANIA**

I. Sposób realizacji, zapisanych w planie, inwestycji z zakresu infrastruktury technicznej, które należą do zadań własnych gminy.

1. Do realizacji w najbliższych latach przewiduje się budowę dróg publicznych wyznaczonych w planie oraz uzbrojenie terenu w sieć wodociągową oraz kanalizację.

2. Wydatki na ww. zadanie będą wymagały zabezpieczenia środków finansowych w budżecie gminy pochodzących z dochodów własnych gminy i innych źródeł. Całość ujętych w planie inwestycji obejmuje:

◦ok. 2,5km dróg publicznych (całościowy koszt realizacji inwestycji w całym obszarze objętym planem wraz z wykupem gruntów szacowany jest na ok. 6.000.000 zł

◦sieć kanalizacyjna i wodociągową (całościowy koszt realizacji inwestycji – ok. 2.000.000 zł

3. Prognozowaną wysokość kosztów określono bez uwzględnienia zmian wartości nakładów inwestycyjnych w czasie, na podstawie prognozy skutków finansowych uchwalenia miejscowego planu zagospodarowania przestrzennego sołectwa Międzyzwieć, sporządzonej w styczniu 2019 r.

4. Powyższe zadania powinny zostać realizowane etapowo, aby ich finansowanie było możliwe.

5. Realizacja kolejnych etapów inwestycji publicznych będzie stopniowo wpływała na uruchomienie nowych terenów inwestycyjnych, co wpłynie na wzrost dochodów własnych gminy (z tytułu podatku od nieruchomości oraz renty planistycznej).

6. Prognoza finansowa przewiduje wpływy:

◦z podatku od nieruchomości na obszarze objętym planem miejscowym powinny wynieść dodatkowo ok. 883.759,11 zł rocznie;

◦z tytułu poboru renty planistycznej na obszarze objętym planem miejscowym powinny wynieść prawdopodobnie ok.: 1.280.431,99 zł (w ciągu 5 lat od uchwalenia planu)

7. Poszczególne zadania będą realizowane siłami własnymi gminy z dopuszczeniem realizacji siłami zewnętrznymi. Wyłonienie wykonawcy powinno odbywać się w trybie i na zasadach określonych w ustawie – Prawo zamówień publicznych.

II. Zasady finansowania zapisanych w planie, inwestycji z zakresu infrastruktury technicznej, które należą do zadań własnych gminy, zgodnie z przepisami o finansach publicznych.

1. Powyższe zadania finansowane będą ze środków krajowych i unijnych. Środki krajowe częściowo pochodzą z budżetu państwa, funduszy i dotacji celowych, pożyczek i kredytów, środków instytucji pozabudżetowych. Środki unijne pochodzą z funduszy strukturalnych.

2. Dopuszcza się udział innych niż gmina inwestorów w finansowaniu inwestycji z zakresu infrastruktury technicznej, które należą do zadań własnych gminy.

3. Rozstrzygnięcie nie jest uchwałą budżetową w sprawie planowanych wydatków na inwestycje z zakresu infrastruktury technicznej, tylko propozycją do rozważenia przy uchwalaniu w przyszłości budżetu gminy w tej części.

III. Sposób realizacji i zasady finansowania w/w inwestycji winny być uwzględnione w Wieloletniej Prognozie Finansowej.

IV. Zmiany ustalonych w pkt. I i II, sposobów realizacji oraz zasad finansowania zapisanych w planie sołectwa Międzywieć inwestycji z zakresu infrastruktury technicznej, które należą do zadań własnych gminy, dokonane zgodnie z przepisami o finansach publicznych, nie wymagają zmiany niniejszego rozstrzygnięcia.