



DZIENNIK URZĘDOWY WOJEWÓDZTWA ŚLĄSKIEGO

Katowice, dnia 5 czerwca 2018 r.

Poz. 3658

UCHWAŁA NR XXXIX/31/2018 RADY GMINY MSZANA

z dnia 28 maja 2018 r.

w sprawie przyjęcia „Gminnego programu opieki nad zabytkami Gminy Mszana na lata 2018 - 2021”

Na podstawie art. 7 ust. 1 pkt 9) i art. 18 ust. 2 pkt 15) ustawy z dnia 8 marca 1990 r. o samorządzie gminnym (t.j. Dz. U. z 2017 r. poz. 1875 z późn. zm.) oraz art. 87 ust. 3 ustawy z dnia 23 lipca 2003 r. o ochronie zabytków i opiece nad zabytkami (t.j. Dz. U. z 2017 r. poz. 2187 z późn. zm.) po uzyskaniu opinii Śląskiego Wojewódzkiego Konserwatora Zabytków w Katowicach

Rada Gminy Mszana uchwala:

§ 1. Przyjąć do realizacji „Gminny program opieki nad zabytkami Gminy Mszana na lata 2018-2021” w brzmieniu stanowiącym załącznik do niniejszej uchwały.

§ 2. Wykonanie uchwały powierza się Wójtowi Gminy Mszana.

§ 3. Uchwała wchodzi w życie po upływie 14 dni po publikacji w Dzienniku Urzędowym Województwa Śląskiego.

Przewodniczący Rady Gminy Mszana

mgr inż. Andrzej Kaperczak

Załącznik do uchwały Nr XXXIX/31/2018

Rady Gminy Mszana

z dnia 28 maja 2018 r.

GMINNY PROGRAM
OPIEKI NAD ZABYTKAMI
GMINY MSZANA
na lata 2018-2021

• SPIS TREŚCI:		
Lp.	Temat	Strona
1.	Wstęp	3
2.	Podstawa formalno prawna	3
3.	Przedmiot opracowania	4.
3.1	Ochrona zabytków	4
3.2	Opieka nad zabytkami	4
4.	Podmiot gminnego programu opieki nad zabytkami	5
4.1	Definicja zabytku	5
4.2	Formy ochrony konserwatorskiej	6
5.	Cele gminnego programu opieki nad zabytkami	6
6.	Gminny program opieki nad zabytkami w kontekście uwarunkowań krajowych, wojewódzkich, powiatowych i gminnych	7
7.	Realizacja ochrony zabytków i opieki nad zabytkami w gminie Mszana	8
7.1	Ochrona zabytków	8
7.1.1	Ustalenia planu zagospodarowania przestrzennego dla sołectwa Mszana	8
7.1.2	Ustalenia planu zagospodarowania przestrzennego dla sołectwa Połomia	11
7.1.3	Ustalenia planu zagospodarowania przestrzennego dla sołectwa Gogołowa	13
7.2	Opieka nad zabytkami	14
8.	Charakterystyka zasobów oraz analiza dziedzictwa i krajobrazu kulturowego gminy strona	20
8.1	Położenie geograficzne i rozwój osadnictwa w gminie Mszana	20
8.2	Analiza stanu dziedzictwa i krajobrazu kulturowego gminy strona	30
8.2.1	Walory urbanistyczne	30
8.2.1.1	Sieć drożna	30
8.2.2	Historyczne układy kompozycyjne	31
8.2.3	Historyczne dominanty urbanistyczne	32
8.2.4	Specyfika krajobrazu kulturowego gminy Mszana	32
8.3	Obiekty zabytkowe na terenie gminy Mszana do ujęcia w gminnej ewidencji zabytków, ich stan zachowania i wytyczne konserwatorskie	34
9.	Analiza SWOT	
10.	Założenia programowe gminy Mszana w zakresie opieki i ochrony zabytków na lata 2019-2022 – strategia Gminy	44

1. Wstęp

Przedmiotem niniejszego opracowania jest dziedzictwo kulturowe gminy Mszana w jej granicach administracyjnych, natomiast celem jest określenie zasadniczych kierunków działań i zadań na rzecz ochrony i opieki nad zabytkami.

2. Podstawa formalno-prawna

2.1. Ochrona zabytków została zadeklarowana jako konstytucyjny obowiązek państwa i każdego obywatela (art.5, art. 6 ust. 1 i art. 86 Konstytucji RP).

2.2. Głównym aktem prawnym regulującym zasady ochrony i opieki nad zabytkami w Polsce jest ustawa z dnia 23 lipca 2003 roku o ochronie zabytków i opiece nad zabytkami (t.j. Dz.U. 2017poz. 2187 z późn. zm.) Zgodnie z art. 87 ust.1 tej ustawy zarząd województwa, powiatu lub wójt (burmistrz, prezydent miasta) sporządza na okres 4 lat odpowiednio wojewódzki, powiatowy lub gminny program opieki nad zabytkami. Według procedur określonych w art. 87 ust. 3, 4 i 5 program gminny podlega zaopiniowaniu przez wojewódzkiego konserwatora zabytków, uchwaleniu przez radę gminy oraz ogłoszeniu w wojewódzkim dzienniku urzędowym. Z realizacji programu opieki nad zabytkami co 2 lata wójt sporządza sprawozdania, które przedkłada radzie gminy.

Podstawą sporządzania programów opieki nad zabytkami jest zgodnie z art. 21 i 22 ustawy o ochronie zabytków i opiece nad zabytkami - gminna ewidencja zabytków. Artykuły te określają też sposób prowadzenia ewidencji zabytków i zasady włączania do niej kart ewidencyjnych. Zakres informacji o zabytkach nieruchomych, zawartych w karcie adresowej określa Rozporządzenie Ministra Kultury i Dziedzictwa Narodowego z dnia 26 maja 2011 r. w sprawie prowadzenia rejestru zabytków krajowej, wojewódzkiej i gminnej ewidencji zabytków oraz krajowego wykazu zabytków skradzionych lub wywiezionych za granicę niezgodnie z prawem (Dz. U. nr 113, poz. 661). W gminnej ewidencji zabytków powinny być ujęte:

- zabytki nieruchome wpisane do rejestru zabytków województwa śląskiego;
- inne zabytki nieruchome znajdujące się w wojewódzkiej ewidencji zabytków;
- inne zabytki nieruchome wyznaczone przez wójta (burmistrza, prezydenta miasta) w porozumieniu z wojewódzkimi konserwatorami zabytków.

2.3. Ustawa o samorządzie gminnym z dnia 8 marca 1990 (Dz. U. Z 2001 r. nr 142, poz. 1591 z późn. zm. mówi o tym, że wykonywanie zadań w zakresie kultury i ochrony zabytków jest ustawowym zadaniem samorządów. Wśród zadań własnych gminy wymienione zostały zadania związane z kulturą, w tym ochrony zabytków i opieki nad zabytkami.

Program opieki nad zabytkami winien być kompatybilny także z innymi uregulowaniami prawnymi dotyczącymi ochrony zabytków i opieki nad zabytkami w tym:

- ustawą z dnia 27 marca 2003 r. o planowaniu i zagospodarowaniu przestrzennym (tekst jednolity Dz. U. z 2017 poz.1073 z późn. zm.)
- ustawą z dnia 27 lipca 1994 r. – Prawo budowlane (tekst jednolity Dz. U. z 2017 poz. 1332, 1529 z późn. zm.)
- ustawą z dnia 27 kwietnia 2001 r. – Prawo ochrony środowiska (tekst jednolity Dz. U. z 2017 poz. 519, 785, 898, 1089, 1529, 1566, 1888, 1999, 2056, 2180,2290, z 2018 r. poz. 9, 88)
- ustawą z dnia 16 kwietnia 2004 r. o ochronie przyrody (t.j.Dz. U. z 2018 poz. 142,10),
- ustawą z dnia 21 sierpnia 1997 r. o gospodarce nieruchomościami (tekst jednolity Dz.U. z 2018 poz. 121, 50)
- ustawą z dnia 25 października 1991 r. o organizowaniu i prowadzeniu działalności kulturalnej (tekst jednolity Dz. U. z 2017 r. poz. 862, z 2018 poz.152
- ustawą z dnia 24 kwietnia 2003 r. o działalności pożytku publicznego i wolontariacie (tekst jednolity Dz. U. z 2017r. poz. 60, 573, 1909)
- ustawą z dnia 21 listopada 1996 r. o muzeach (tekst jednolity Dz. U.2017, poz. 972,1086)
- ustawą z dnia 14 lipca 1983 r. o narodowym zasobie archiwalnym i archiwach (tekst jednolity Dz.U. z 2018 r. poz.217)

3. Przedmiot opracowania

Przedmiotem niniejszego opracowania jest ochrona i opieka nad zabytkami na terenie gminy Mszana

3.1. Ochrona zabytków zgodnie z art. 4 ustawy o ochronie zabytków i opiece nad zabytkami to działania organów administracji publicznej mające na celu:

- Zapewnienie warunków prawnych, organizacyjnych i finansowych umożliwiających trwałe zachowanie zabytków oraz ich zagospodarowanie i utrzymanie;
- Zapobieganie zagrożeniom mogącym spowodować uszczerbek na wartości zabytków;
- Udaremnianie niszczenia i niewłaściwego korzystania z zabytków;
- Przeciwdziałanie kradzieży, zaginięciu lub nielegalnemu wywozowi zabytków za granicę;
- Kontrolę stanu zachowania i przeznaczenia zabytków;
- Uwzględnianiu zadań ochrony zabytków w planowaniu i zagospodarowaniu przestrzennym oraz przy kształtowaniu środowiska

3.2. Opieka nad zabytkami - zgodnie z art. 5 ustawy o ochronie zabytków i opiece nad zabytkami to takie działania właściciela lub posiadacza zabytku, które zapewniają warunki:

1. naukowego badania i dokumentowania zabytku;
2. Prowadzenia prac konserwatorskich, restauratorskich i robót budowlanych przy zabytku;
3. Zabezpieczenia i utrzymania zabytku oraz jego otoczenia w jak najlepszym stanie;
4. Korzystania z zabytku w sposób zapewniający trwałe zachowanie jego wartości;
5. Popularyzowanie i upowszechnianie wiedzy o zabytku oraz jego otoczeniu dla historii i kultury.

4. Podmiot gminnego programu opieki nad zabytkami

Podmiotem gminnego programu opieki nad zabytkami Gminy Mszana są wszystkie zabytki znajdujące się w granicach administracyjnych gminy, niezależnie od form ochrony jakimi są objęte.

4.1. Definicja zabytku : zgodnie z art. 3 ust. 1 ustawy o ochronie zabytków i opiece nad zabytkami to: nieruchomość lub rzecz ruchoma, ich części lub zespoły, będące dziełem człowieka lub związane z jego działalnością i stanowiące świadectwo minionej epoki bądź zdarzenia, których zachowanie leży w interesie społecznym ze względu na posiadaną wartość historyczną, artystyczną lub naukową. W myśl art. 6 ustawy o ochronie zabytków i opiece nad zabytkami ochronie i opiece podlegają, bez względu na stan zachowania:

1. Zabytki nieruchome, będące w szczególności:

- krajobrazami kulturowymi,
- układami urbanistycznymi, ruralistycznymi i zespołami budowlanymi
- dziełami architektury i budownictwa,
- dziełami budownictwa obronnego,
- obiektami techniki, a zwłaszcza kopalniami, hutami, elektrowniami i innymi zakładami przemysłowymi,
- cmentarzami,
- parkami, ogrodami i innymi formami zaprojektowanej zieleni,
- miejscami upamiętniającymi wydarzenia historyczne bądź działalność wybitnych osobistości lub instytucji;

2. Zabytki ruchome, będące w szczególności:

- dziełami sztuk plastycznych, rzemiosła artystycznego i sztuki użytkowej,
- kolekcjami stanowiącymi zbiory przedmiotów zgromadzonych i uporządkowanych według koncepcji osób, które tworzyły te kolekcje,
- numizmatami oraz pamiątkami historycznymi, a zwłaszcza militariami, sztandarami, pieczęciami, odznakami, medalami i orderami,

- wytworami techniki, a zwłaszcza urządzeniami, środkami transportu oraz maszynami, narzędziami świadczącymi o kulturze materialnej, charakterystycznymi dla dawnych i nowych form gospodarki, dokumentujących poziom nauki i rozwoju cywilizacyjnego,
- materiałami bibliotecznymi, o których mowa w art. 5 ustawy z dnia 27 czerwca 1997 r. o bibliotekach,
- instrumentami muzycznymi,
- wytworami sztuki ludowej i rękodziełami oraz innymi obiektami etnograficznymi bądź działalność wybitnych osobistości lub instytucji;

3. Zabytki archeologiczne będące w szczególności:

- pozostałościami terenowymi pradziejowego i historycznego osadnictwa,
- cmentarzyskami,
- kurhanami
- reliktnami działalności gospodarczej, religijnej i artystycznej.

4.2. Formy ochrony konserwatorskiej - zgodnie z art. 7 ustawy o ochronie zabytków i opiece nad zabytkami to: wpis do rejestru zabytków, uznanie za pomnik historii, utworzenie parku kulturowego, utworzenie zapisów o formach ochrony w miejscowym planie zagospodarowania przestrzennego;

5. Cele gminnego programu opieki nad zabytkami

Gminny program opieki nad zabytkami jest elementem polityki samorządowej, mającej na celu podejmowanie działań w celu poprawy stanu zachowania zabytków i powiązanie zagadnień ochrony zabytków z działaniami przyczyniającymi się do rozwoju gospodarczego i społecznego gminy. Zgodnie z art. 87 ust. 2 ustawy o ochronie zabytków i opiece nad zabytkami program opieki nad zabytkami ma realizować następujące cele:

1. Włączanie problemów ochrony zabytków do systemu zadań strategicznych, wynikających z koncepcji przestrzennego zagospodarowania kraju;
2. Uwzględnienie uwarunkowań ochrony zabytków, w tym krajobrazu kulturowego i dziedzictwa archeologicznego, łączenie z uwarunkowaniami ochrony przyrody i równowagi ekologicznej;
3. Zahamowanie procesów degradacji zabytków i doprowadzenie do poprawy stanu ich zachowania;
4. Wyeksponowanie poszczególnych zabytków oraz walorów krajobrazu kulturowego;
5. Podejmowanie działań zwiększających atrakcyjność zabytków dla potrzeb społecznych, turystycznych i edukacyjnych oraz wspieranie inicjatyw sprzyjających wzrostowi środków finansowych na opiekę nad zabytkami;

6. Określenie warunków współpracy z właścicielami zabytków, eliminując sytuacje konfliktowe związane z wykorzystaniem tych zabytków;
7. Podejmowanie przedsięwzięć umożliwiających tworzenie miejsc pracy związanych z opieką nad zabytkami.

6. Gminny program opieki nad zabytkami w kontekście uwarunkowań krajowych, wojewódzkich, powiatowych i gminnych

A. Na poziomie krajowym - gminny program opieki nad zabytkami winien być zgodny z:

- Krajowym Programem Ochrony Zabytków i Opieki nad Zabytkami,
- Narodową Strategią Rozwoju Kultury na lata 2004-2013 z Uzupełnieniem Narodowej Strategii Rozwoju Kultury na lata 2004-2020,
- Narodowym Programem Kultury „Ochrona zabytków i dziedzictwa kulturowego”
- Koncepcją Przestrzennego Zagospodarowania Kraju z perspektywą czasową do 2030,
- Strategią Rozwoju Kraju do roku 2030

B. Na poziomie województwa - gminny program opieki nad zabytkami winien być zgodny z:

- Strategią Rozwoju Województwa Śląskiego „Śląskie 2020+”
- Wojewódzkim Programem Opieki nad Zabytkami w Województwie Śląskim,
- Strategią Rozwoju Kultury w Województwie Śląski na lata 2006-2020,
- Planem Zagospodarowania Przestrzennego Województwa Śląskiego
- Regionalnym Programem Operacyjnym Województwa Śląskiego na lata 2014-2020. Szczegółowy Opis Osi Priorytetowych.

C. Na poziomie powiatu - gminny program opieki nad zabytkami winien być kompatybilny z:

- Strategią Rozwoju Powiatu Wodzisławskiego,
- Programem Opieki nad Zabytkami Powiatu Wodzisławskiego

D. Na poziomie gminy Mszana niniejsza dokumentacja winna być zgodna z założeniami:

- Studium uwarunkowań i kierunków zagospodarowania przestrzennego Gminy Mszana
- Miejscowych planów zagospodarowania przestrzennego opracowanych dla poszczególnych sołectw Mszana, Połomia, Gogołowa

Celem wszystkich tych programów i strategii na każdym z poszczególnych szczebli jest stworzenie warunków pozwalających na poprawę ochrony i opieki nad zabytkami, a tym samym poprawę stanu technicznego zabytków i krajobrazu kulturowego kraju, województwa, powiatu i gminy, poprzez lepsze zarządzanie i wzrost świadomości społecznej.

Priorytetami Programu Opieki nad Zabytkami Powiatu Wodzisławskiego do, którego należy gmina Mszana są:

- Aktywne kształtowanie krajobrazu kulturowego ziemi wodzisławskiej;
- Promocja i edukacji w zakresie dziedzictwa kulturowego;
- Nowoczesne zarządzanie dziedzictwem kulturowym.

Obecnie gmina Mszana realizuje założenia Gminnego Programu Opieki nad Zabytkami Gminy Mszana na lata 2015-2018 do którego priorytetów należą:

- Ochrona, opieka i wyeksponowanie obiektów zabytkowych oraz walorów krajobrazu kulturowego, w tym ochrona i opieka nad zabytkami i krajobrazem kulturowym oraz wyeksponowanie zabytków i krajobrazu kulturowego;
- Promocja i popularyzacja dziedzictwa kulturowego;
- Edukacja i szerzenie wiedzy o regionalnym dziedzictwie kulturowym;
- Rozszerzenie zasobu i ochrony dziedzictwa kulturowego;

7. Realizacja ochrony zabytków i opieki nad zabytkami w gminie Mszana

7.1. Ochrona zabytków

Gmina Mszana realizuje zadania związane z ochroną zabytków - w planowaniu i zagospodarowaniu przestrzennym oraz przy kształtowaniu środowiska. Gmina ma opracowane:

- Studium uwarunkowań i kierunków zagospodarowania przestrzennego Gminy Mszana
- Miejscowe plany zagospodarowania przestrzennego dla sołectw Mszana, Połomia, Głogowa uchwały XXVIII/26/2013, XXXVI/4/2014, XXXV/86/2013, XXVIII/27/2013

7.1.1. Ustalenia planu zagospodarowania przestrzennego dla sołectwa Mszana.

W Mszanie wyznaczona została strefa „B” ochrony konserwatorskiej obejmująca Zespół Kościelny pw. św. Jerzego wraz z cmentarzem przy ul. Mickiewicza 88

1) wyznacza się następujące obiekty objęte ochroną konserwatorską na mocy prawa miejscowego, wskazane do ujęcia w wojewódzkiej i gminnej ewidencji zabytków:

a) krzyże i kapliczki:

- krzyż kapliczkowy przydrożny, ul. Kopernika 49 (numer na rysunku planu - 01);
- krzyż kapliczkowy przydrożny, ul. 1 Maja 46 (numer na rysunku planu - 02);
- krzyż kapliczkowy przydrożny, ul. 1 Maja 152 (numer na rysunku planu - 03);
- krzyż kapliczkowy przydrożny, ul. 1 Maja/ Akacjowa (numer na rysunku planu - 04);

- krzyż kapliczkowy przydrożny, ul. Mickiewicza 51, (numer na rysunku planu - 05);
- krzyż cmentarny, ul. Mickiewicza 88 (numer na rysunku planu - 06);
- krzyż kapliczkowy, ul. Mickiewicza 88 (numer na rysunku planu - 07);
- krzyż kapliczkowy cmentarny, ul. Mickiewicza 88 (numer na rysunku planu - 08);
- krzyż kapliczkowy przydrożny, ul. Mickiewicza 103/ Spacerowa (numer na rysunku planu - 09);
- kapliczka, ul. Mickiewicza 107 (numer na rysunku planu - 10);
- krzyż kapliczkowy przydrożny, ul. Mickiewicza 137 (numer na rysunku planu - 11);
- krzyż kapliczkowy przydrożny, ul. Mickiewicza 141 (numer na rysunku planu - 12);
- krzyż kapliczkowy przydrożny, ul. Mickiewicza 160 (numer na rysunku planu - 13);
- krzyż kapliczkowy przydrożny, ul. Moszczeńska/ Wodzisławska (numer na rysunku planu - 14);
- krzyż kapliczkowy przydrożny, ul. Moszczeńska (obok nr 15) (numer na rysunku planu - 15);
- krzyż kapliczkowy przydrożny, ul. Skrzyszowska/ Konopnicka (numer na rysunku planu - 16);
- krzyż kapliczkowy przydrożny, ul. Wodzisławska 60 (numer na rysunku planu - 17);

b) budynki:

- budynek mieszkalny, ul. 1 Maja 126 (numer na rysunku planu - 18);
- budynek mieszkalny, ul. Mickiewicza 4 (numer na rysunku planu - 19);
- kościół parafialny p.w. św. Jerzego, ul. Mickiewicza 88 (numer na rysunku planu - 20);

2) wyznacza się następujące obiekty objęte ochroną konserwatorską na mocy prawa miejscowego:

a) krzyże i kapliczki:

- krzyż przydrożny, kapliczkowy z 1891 r., ul. 1 Maja 178, nr ewid. 29 (numer na rysunku planu - 21);
- krzyż przydrożny, drewniany z 1950 r., ul. Mickiewicza 154, nr ewid. 50 (numer na rysunku planu - 22);
- krzyż przydrożny, kapliczkowy z 1938 r., ul. Wodzisławskiej/Chabrowej, nr ewid. 59 (numer na rysunku planu - 23);
- krzyż przydrożny, drewniany z 1999/2000 r., ul. Skrzyszowska/Konopnicka, nr ewid. 55 (numer na rysunku planu - 24);
- krzyż przydrożny, kapliczkowy z 1902 r., ul. Wodzisławska 41, brak w ewidencji (numer na rysunku planu - 25);

b) budynki:

- budynek mieszkalny z lat 1890-1910, ul. Kopernika 3, nr ewid. 16 (numer na rysunku planu - 26);

- budynek mieszkalny z lat 1950-1960, ul. 1 Maja 19, nr ewid. 19 (numer na rysunku planu - 27);
 - budynek mieszkalny z lat 1890-1910, ul. 1 Maja 124, nr ewid. 24 (numer na rysunku planu - 28);
 - budynek mieszkalny z lat 1900-1920, ul. 1 Maja 129, nr ewid. 25 (numer na rysunku planu - 29);
 - budynek mieszkalny z lat 1890-1910, ul. 1 Maja 216, nr ewid. 30 (numer na rysunku planu - 30);
 - budynek mieszkalny z lat 1900-1920, ul. Mickiewicza 17, nr ewid. 33 (numer na rysunku planu - 31);
 - budynek mieszkalny z lat 1890-1910, ul. Mickiewicza 34, nr ewid. 34 (numer na rysunku planu - 32);
 - budynek mieszkalny z lat 1900-1920, ul. Mickiewicza 52, nr ewid. 36 (numer na rysunku planu - 33);
 - budynek mieszkalny z lat 1890-1910, ul. Mickiewicza 62, nr ewid. 37 (numer na rysunku planu - 34);
 - budynek mieszkalny z lat 1880-1900, ul. Mickiewicza 67, nr ewid. 38 (numer na rysunku planu - 35);
 - budynek mieszkalny z lat 1920-1930, ul. Mickiewicza 75, nr ewid. 40 (numer na rysunku planu - 36);
 - budynek mieszkalny z lat 1900-1920, ul. Mickiewicza 78, nr ewid. 41 (numer na rysunku planu - 37);
 - budynek mieszkalny z lat 1920-1930, ul. Moszczeńska 17, nr ewid. 54 (numer na rysunku planu - 38);
 - budynek mieszkalny z lat 1890-1910, ul. Ks. Tuskerka 7, nr ewid. 57 (numer na rysunku planu - 39);
- c) cmentarz parafialny, ul. Mickiewicza (numer na rysunku planu - 40);
- 3) w odniesieniu do obiektów i zespołów zabytków wymienionych w §3 ust. 4 pkt 1, 2 i 3 obowiązują:
- a) nakaz uwzględnienia wymogów wynikających z przepisów ustawy z dnia 23 lipca 2003 r. o ochronie zabytków i opiece nad zabytkami (Dz. U. Nr z 2003 r., Nr 162, poz. 1568 z późn. zm.);
 - b) zakres ochrony konserwatorskiej obejmujący:
 - bryłę;
 - spadki dachów;
 - detal architektoniczny;
 - historyczną stolarkę z możliwością jej wymiany na analogiczną;
 - pierwotną kolorystykę zarówno stolarki jak i elewacji;
 - historyczne ogrodzenia;
 - zieleń towarzyszącą;

c) przy remontach nakaz stosowania materiałów tradycyjnych używanych w pracach konserwatorskich;

4) dla strefy pośredniej ochrony konserwatorskiej "B" ustala się:

- nakaz uwzględnienia wymogów wynikających z przepisów odrębnych (tj. ustawy z dnia 23 lipca 2003 r. o ochronie zabytków i opiece nad zabytkami), podczas prowadzenia prac inwestycyjnych;
- nakaz utrzymania zasadniczych elementów rozplanowania urbanistycznego, zachowania istniejącej substancji o wartościach kulturowych oraz dostosowania nowej architektury do skali i charakteru historycznej zabudowy, w tym: nakaz zachowania bryły budynku kościoła, sąsiedniego drzewostanu, układu alejek cmentarnych i wartościowych elementów nagrobnych;
- zasadę dostosowania nowej zabudowy do historycznej kompozycji przestrzennej w zakresie układu urbanistycznego, skali architektury, bryły, podziałów architektonicznych, proporcji powierzchni muru i otworów okiennych, a także nawiązanie formami współczesnymi do lokalnej tradycji budownictwa;

5) wskazuje się stanowiska archeologiczne, zgodnie z rysunkiem planu, w odniesieniu do których przed przystąpieniem do wszelkich prac inwestycyjnych, obowiązuje nakaz uwzględnienia wymogów wynikające z przepisów ustawy z dnia 23 lipca 2003 r. o ochronie zabytków i opiece nad zabytkami (Dz. U. z 2003 r., Nr 162, poz. 1568 z późn. zm.).

7.1.2. Ustalenia planu zagospodarowania przestrzennego dla sołectwa Połomia.

W Połomi wyznaczona została strefa „A” ochrony konserwatorskiej obejmująca :

- Klasycystyczną plebanię z 1811 r. wpisana do rejestru zabytków pod numerem A/741/66
- Teren cmentarza z 1 poł. XIV w. z zachowanym krzyżem kapliczkowym cmentarnym z 1871 r.
- Zieleń komponowaną na cmentarzu z uwzględnieniem lipy drobnolistnej- pomnika przyrody
- Teren skarpy przed cmentarzem z zachowanym zespołem figuralnym z 2 poł. XIX w. obejmującym krzyż misyjny kapliczkowy z 1853 r., kolumnę maryjna z 1878 r. oraz figurę św. Jana Nepomucena z 1876 r.
- Budynek dawnej szkoły z 1878 r. przy ul. Centralnej 93 wpisany do rejestru zabytków pod nr A/295/10
- Budynek mieszkalno-gospodarczy z lat 1890-1910 przy ul. Cmentarnej 95
- Historyczny układ skrzyżowania dróg wiejskich – ul. Centralna i Szkolna
- Kościół parafialny p w Nawiedzenia Najświętszej Marii Panny z lat 1947-1951 przy ul. Szkolnej
- Krzyż kapliczkowy przy kościele parafialnym

- Istniejący szpaler drzew przy kościele parafialnym
- Istniejący starodrzew

Ponadto

1. wyznaczono do ochrony na mocy prawa miejscowego następujące zabytki:

Krzyże i kapliczki

- Krzyż kapliczkowy przydrożny, z 1870 r. przy ul. szkolnej/Pisuli
- Krzyż kapliczkowy przydrożny, z 1885 r., ul. Centralna
- Krzyż kapliczkowy przydrożny, z 1890-1910, ul. Centralna/Wolności
- Krzyż kapliczkowy przydrożny, z 1885 r., ul. Centralna 31
- Krzyż kapliczkowy przydrożny, z 1871 r., ul. Szkolna
- Krzyż kapliczkowy przydrożny, z 1876r., ul. Szkolna 48
- Krzyż kapliczkowy przydrożny, z 1913 r., ul. Szybowa
- Krzyż kapliczkowy przydrożny, z 1887 r., ul. Wolności 72
- Krzyż kapliczkowy przydrożny, z 1905 r., ul. Wiejska/Wolności
- Krzyż kapliczkowy przydrożny, z 1885 r., ul. Centralna
- Krzyż kapliczkowy przydrożny, z 1904 r., ul. Folwark 50
- Krzyż kapliczkowy przydrożny, z 1900-1950 r., ul. Przyległa
- Krzyż kapliczkowy przydrożny, z 1950 r., ul. Szkolnej
- Kaplica architektoniczna z lat 1950-1960 przy ul. Przyległej

Budynki:

- Budynek mieszkalny z lat 1890-1910., ul. Centralna 35
- Budynek mieszkalny z lat 1890-1910., ul. Centralna 8
- Budynek mieszkalny z lat 1890-1910., ul. Centralna 3
- Zabudowania mieszkalno-gospodarcze, ul. Centralna 118, 124, 146
- Budynek mieszkalno-usługowy z lat 1900-1910, ul. Centralna 72
- Budynek mieszkalny z lat 1900-1920., ul. Centralna 90
- Budynek mieszkalny z lat 1900-1920., ul. Centralna 108
- Budynek mieszkalny z lat 1900-1920., ul. Centralna 34

- Budynek mieszkalny z lat 1900-1930., ul. Centralna 244

W Połomi ochrona konserwatorską objęto także starodrzew w sąsiedztwie w/w budynków. Dla wskazanych wyżej obiektów określono zakres ochrony konserwatorskiej w formie nakazów, zakazów i dopuszczeń

W sołectwie Połomia wyznaczono strefę OW ochrony i obserwacji archeologicznej zgodnie z rysunkiem planu dla której obowiązują wymogi wynikające z ustawy z dnia 23 lipca 2003 roku o ochronie zabytków i opiece nad zabytkami.

7.1.3. Ustalenia planu zagospodarowania przestrzennego dla sołectwa Gogołowa.

W sołectwie Gogołowa wyznaczono do ochrony na mocy prawa miejscowego obiekty wskazane do ujęcia w gminnej i wojewódzkiej ewidencji zabytków. Są to:

Krzyże i kapliczki

- Kaplica św. Jana Nepomucena ul. Wiejska 71
- Krzyż kapliczkowy przydrożny, ul. Wiejska 95/Leśna
- Krzyż kapliczkowy przydrożny, ul. Wiejska 28/Morcinka

Budynki

- Budynek mieszkalny dawna leśniczówka, ul. Leśna 34
- Zabudowa dawnego folwarku, ul. Wiejska 136

W sołectwie Gogołowa wyznaczono do ochrony na mocy prawa miejscowego następujące zabytki:

Krzyże i kapliczki

- Kapliczka, grotta z 1957 r., ul. Leśna 25
- Kapliczka słupowa z 1960-1970, ul. Leśna 44

Domy

- Budynek mieszkalny z lat 1900-1920., ul. Leśna 35
- Budynek mieszkalny z lat 1940-1960., ul. Leśna 44
- Budynek mieszkalny z lat 1920-1930., ul. Morcinka 1
- Budynek mieszkalny z lat 1900-1920., ul. Morcinka 25
- Budynek mieszkalny z lat 1890-1900., ul. Wiejska 25
- Budynek mieszkalny z lat 1890-1900., ul. Wiejska 49
- Budynek mieszkalny z lat 1890-1900., ul. Wiejska 63

- Budynek mieszkalny z lat 1920-1930., ul. Wiejska 91

Dla wskazanych wyżej obiektów określono zakres ochrony konserwatorskiej w formie nakazów, zakazów i dopuszczeń, gdzie priorytetem jest zachowanie istniejących obiektów.

7.2. Opieka nad zabytkami

Gmina Mszana opracowała „Program opieki nad zabytkami” w 2006 r. w ramach którego opracowana została Gminna ewidencja zabytków. Główne założenia programu to:

1. Opracowanie kart ewidencyjnych zabytków architektury i budownictwa oraz kart ruchomych obiektów.
2. Opracowanie dokumentacji zieleni komponowanej dla obszarów:
 - teren wokół kościoła parafialnego p.w. św. Jerzego w Mszanie
 - obszar proponowanego parku kulturowego w Połomi (u zbiegu ulic: Dworskiej i Centralnej).
3. Opracowanie generalnego programu konserwatorskiego dla kamiennych krzyży:
 - przeprowadzenie remontu konserwatorskiego
 - projekt nowej aranżacji otoczenia.
4. Opracowanie programu rekompozycji przestrzeni centrum wsi - sołectw z uwzględnieniem zagospodarowania zieleni.
5. Rewaloryzacja zabudowy zabytkowej.
6. Opracowanie programu rewitalizacji dla terenu proponowanego parku kulturowego.
7. Zaprojektowanie ścieżki edukacyjnej o charakterze szlaku turystyczno - krajobrazowego obejmującego najcenniejsze zabytki architektury i małej architektury oraz miejsca historyczne gminy.

Z założeń tego programu zrealizowano dwa podstawowe zadania poddano rewaloryzacji dwa najcenniejsze zabytki architektury gminy Mszana wpisane do rejestru zabytków:

BUDYNEK STAREJ SZKOŁY	Centralna 93	Nr rej. A 295/10 z dnia 19.02.2010 r.
BUDYNEK DAWNEJ PLEBANI	Centralna/ Szkolna	Nr rej. A/741/66

Ponadto wyremontowano i poddano konserwacji stare organy w kościele p w. św. Jerzego w Mszanie.

W 2014 r. gmina opracowała „Gminny program opieki nad zabytkami gminy Mszana na lata 2015-2018. W ramach tego programu zaktualizowano gminną ewidencję zabytków i wyznaczono strategię gminy w odniesieniu do jej dziedzictwa kulturowego. Obecnie realizowane są następujące zadania:

- Ochrona, opieka i wyeksponowanie obiektów zabytkowych oraz walorów krajobrazu kulturowego, w tym ochrona i opieka nad zabytkami i krajobrazem kulturowym oraz wyeksponowanie zabytków i krajobrazu kulturowego;
- Promocja i popularyzacja dziedzictwa kulturowego;
- Edukacja i szerzenie wiedzy o regionalnym dziedzictwie kulturowym;
- Rozszerzenie zasobu i ochrony dziedzictwa kulturowego;

Opracowano i zaktualizowano gminną ewidencję zabytków, która została przyjęta zarządzeniem Wójta Gminy Mszana, po uzgodnieniu ze Śląskim Wojewódzkim Konserwatorem Zabytków:

**Załącznik nr 1 do zarządzenia Wójta Gminy Mszana
Nr AEI.0050/182/2017 z dnia 28.11.2017 r. w sprawie przyjęcia GEZ**

Lp.	Miejscowość	Obiekt	Adres	Nr	Nr działki geodezyjny	Czas powstania	Nr rejestru
1.	Gogołowa	Budynek mieszkalny, dawna leśniczówka	Leśna	2	534/1	1900- 1920	
2.	Gogołowa	Zabudowa dawnego folwarku	Wiejska		928/2	1880 - 1990	
3.	Gogołowa	Kaplica św. Jana Nepomucena	Wiejska	71	580	1890 - 1910	
4.	Gogołowa	Krzyż kapliczkowy	Wiejska/Leśna		575	1905	
5.	Gogołowa	Krzyż kapliczkowy	Wiejska/Morcinka		744	1884	
6.	Połomia	Budynek dawnej plebani	Centralna	48	1613/385	1811	A/741/66 z dnia 30.12.1966 r.
7.	Połomia	Teren cmentarza	Szkolna		1614/389	Połowa XIX w	
8.	Połomia	Krzyż kapliczkowy cmentarny	Szkolna		1614/389	1871 r.	
9.	Połomia	Kolumna Maryjna	Centralna	48	1614/389	1878	
10.	Połomia	Kolumna z figurą św. Nepomucena	Centralna	48	1614/389	1876	
11.	Połomia	Krzyż misyjny kapliczkowy	Centralna	48	1614/389	1853	
12.	Połomia	Budynek dawnej szkoły	Centralna	93	2127/220	1878 r.	A 295/10 z dnia 19.02.2010 r.
13.	Połomia	Budynek mieszkalno - gospodarczy	Centralna	95	2163/223	1890 - 1910 r.	
14.	Połomia	Kościół parafialny	Centralna/Szkolna		1456/373	1947-1951	

		p.w. Nawiedzenia Najświętszej Marii Panny					
15	Połomia	Kaplica architektoniczna typu domkowego z figurą Św. Jana Nepomucena	Szkolna/Ks.Pisuli		895/930	1870 r.	
16	Połomia	Krzyż kapliczkowy przydrożny	Szybowa	4	177/4	1913 r.	
17	Połomia	Krzyż kapliczkowy przydrożny z figura matki Boskiej	Szkolna		1556/389	1871	
18	Połomia	Krzyż kapliczkowy przydrożny z figura matki Boskiej	Szkolna		1367/266	1876	
19	Połomia	Krzyż kapliczkowy przydrożny	Szkolna	41	1538/59	1950	
20	Połomia	Krzyż przydrożny kapliczkowy z figurą Matki Boskiej	Centralna	1	1953/6	1890 -1910	
21	Połomia	Krzyż kapliczkowy przydrożny	Centralna	31	1485/275	1885	
22	Połomia	Krzyż kapliczkowy przydrożny	Centralna	200	941/79	1885	
23	Połomia	Krzyż kapliczkowy przydrożny	Centralna	260	1414/139	1885	
24	Połomia	Krzyż przydrożny kapliczkowy	Wolności	72	522/48	1887	
25	Połomia	Krzyż kapliczkowy przydrożny	Folwark	50	755/24	1904	

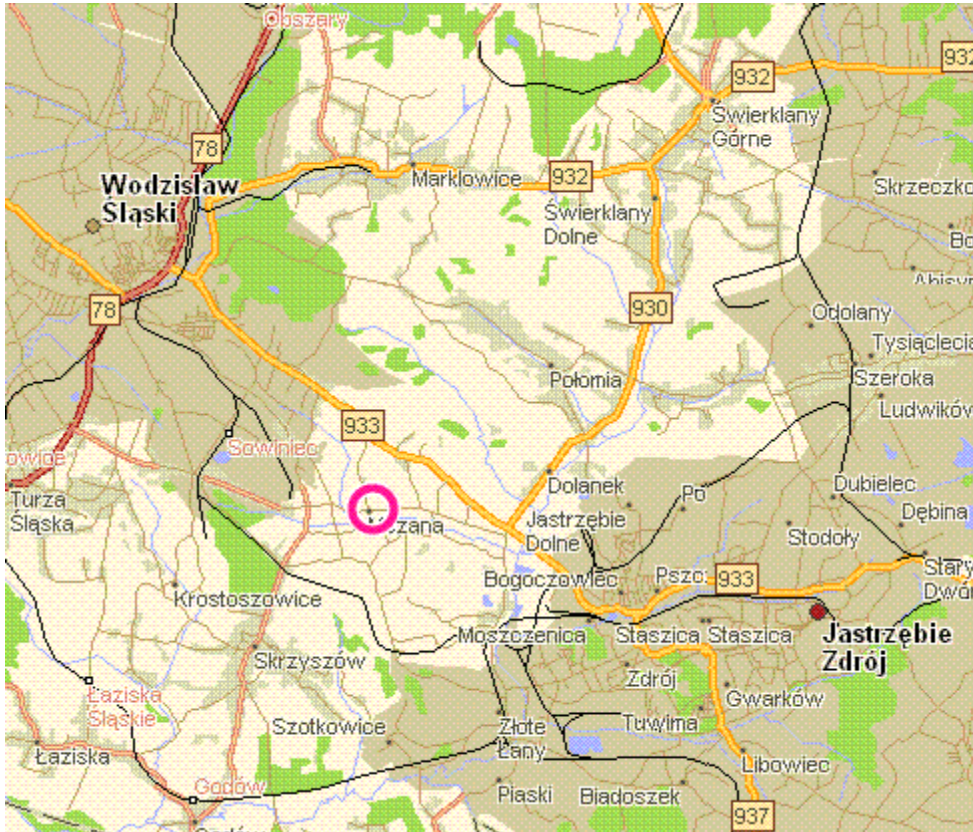
26.	Połomia	Kapliczka domkowa	Przyległa		1023/1	1950-1960	
27.	Połomia	Krzyż kapliczkowy przydrożny	Przyległa		1623/250	1950-1960	
28.	Połomia	Krzyż kapliczkowy	Centralna		1513/154	1876	
29.	Połomia	Budynek mieszkalno usługowy	Centralna	72	844/275	1900 - 1910	
30.	Połomia	Budynek mieszkalny	Centralna	83	432/217	1890-1900	
31.	Połomia	Kościół pw. Nawiedzenia Najświętszej Maryi Panny	Centralna	50	1456/373	1947-1951	
32.	Mszana	Krzyż kapliczkowy przydrożny	Kopernika	49 - 51	1003/24	1898	
33.	Mszana	Krzyż kapliczkowy przydrożny	1 Maja	46 -48	1040/55 986/54		
34.	Mszana	Krzyż kapliczkowy przydrożny	1 Maja	152	1500/43		
35.	Mszana	Krzyż kapliczkowy przydrożny	1Maja/Akacjowa		584/13	1908	
36.	Mszana	Krzyż kapliczkowy przydrożny	Mickiewicza	51	1500/43	1922	
37.	Mszana	Krzyż cmentarny	Mickiewicza	88	288	1902	
38.	Mszana	Krzyż kapliczkowy	Mickiewicza	88	782/289	1892/1884	
39.	Mszana	Krzyż kapliczkowy cmentarny	Mickiewicza	88	288	1892	
40.	Mszana	Krzyż kamienny	Mickiewicza	88	288	1809	
41.	Mszana	Krzyż kapliczkowy przydrożny	Mickiewicza /Spacerowa	101/103	2650/244	1909	

42.	Mszana	Kapliczka	Mickiewicza	107	1122/58	1887	
43.	Mszana	Krzyż kapliczkowy przydrożny	Mickiewicza	137	2097/325	1909	
44.	Mszana	Krzyż kapliczkowy przydrożny	Mickiewicza	141	1137/69 1566/158	1920	
45.	Mszana	Krzyż kapliczkowy przydrożny	Mickiewicza	187c	1019/17	1883	
46.	Mszana	Krzyż kapliczkowy przydrożny	Moszczeńska/Wodziszawska		1246/29	1887	
47.	Mszana	Krzyż kapliczkowy przydrożny	Moszczeńska	15	2093/4	1916	
48.	Mszana	Krzyż kapliczkowy przydrożny	Skrzyszowska/Konopnicka		1092/116	1912	
49.	Mszana	Krzyż kapliczkowy przydrożny	Wodziszawska	60	2614/27	1890-1910	
50.	Mszana	Kościół parafialny pw. Św. Jerzego	Mickiewicza 88	88	780/293; 293;288; 781/289	1898, Odbudowany po 1945	
51.	Połomia	Stanowisko archeologiczne	Obszar AZP: 104-43/3/3			Wczesne średniowiecze, okres nowożytni	

8. Charakterystyka zasobów oraz analiza stanu dziedzictwa i krajobrazu kulturowego gminy

8.1 Położenie geograficzne i rozwój osadnictwa w gminie Mszana.

Gmina Mszana położona jest w południowo-zachodniej części województwa śląskiego. Obszar gminy geograficznie leży w południowo-wschodniej części Płaskowyżu Rybnickiego, przynależy do kotliny Raciborsko-Oświęcimskiej. Obejmuje w swych granicach obszar o powierzchni 31,32 km², który tworzą trzy historyczne wsie - sołectwa: **Mszana, Połomia i Gogołowa**.

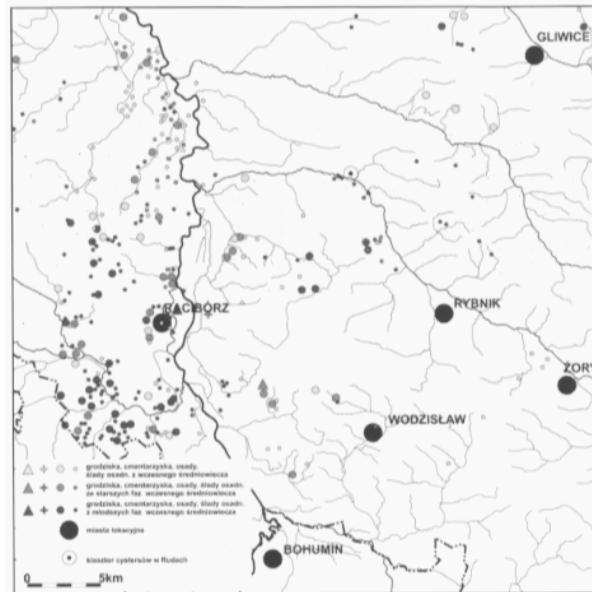


Pod względem administracyjnym gmina Mszana przynależy obecnie wchodzi w skład powiatu wodzisławskiego, restytuowanego 1 stycznia 1999 roku. Od północy graniczy z gminą Swierklany – powiat rybnicki, od wschodu z powiatem grodzkim - miastem Jastrzębie Zdrój, od południa - z gminą Godów, od zachodu z miastem Wodzisław Śląski i gminą Markłowice – należącymi do powiatu wodzisławskiego.

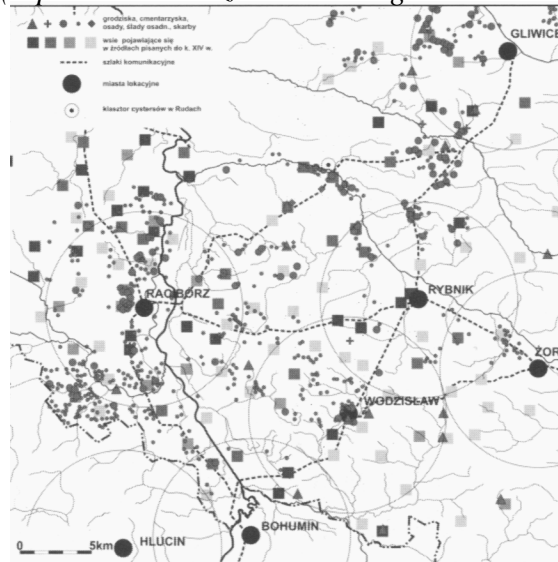
Historycznie obszar ten należał do: księstwa raciborskiego (do ok. 1474r.), Wolnego Państwa Wodzisław Śląski (lata ok. 1474-1809), powiatu rybnickiego (1818r.-1954r.), powiatu wodzisławskiego (1954r.-1974r.).

Gmina Mszana jest korzystnie położona zarówno geograficznie jak i komunikacyjnie, uwzględniając specyfikę aglomeracji rybnicko – wodzisławsko – jastrzębskiej, do której przynależy. Mszana znajduje się w sąsiedztwie drogowego przejścia granicznego z Czechami w Chałupkach, Gołkowicach i Markłowicach. Miasta stanowiące węzłowe ośrodki w niniejszej aglomeracji to: Rybnik, Wodzisław Śląski i Jastrzębie Zdrój oraz Żory

i Czerwionka-Leszczyny. Usytuowanie gminy Mszana w bliskości towarowych i pasażerskich sieci transportowych, jak: istniejąca sieć dróg regionalnych, autostrada A1, stworzyła dla gminy duże możliwości rozwoju i korzystną pozycję strategiczną. Przeprowadzenie autostrady A1 i budowa dróg z nią związanych, czyli realizacja budowy węzła komunikacyjnego MSZANA – w wyznaczonym przebiegu na południe i wschód od Połomi, – daje szansę rozwoju, a zarazem potencjalne zagrożenie ponownego podziału obszaru gminy na trzy autonomiczne części. Przebieg autostrady wyznaczy nowe uwarunkowania rozwoju układu przestrzennego gminy. Opracowanie niniejsze winno służyć wskazaniu potencjalnych kierunków reintegracji przestrzennej przedmiotowego obszaru.



Ilustracja 2: Osadnictwo średniowieczne i stanowiska archeologiczne w okolicach Wodzisławia Śląskiego (rep. Zamek Wodzisławski i Jego Właściciele, Wodzisław Śląski 2003)



Ilustracja 3: Osadnictwo średniowieczne i stanowiska archeologiczne w okolicach Wodzisławia Śląskiego (rep. Zamek Wodzisławski i Jego Właściciele, Wodzisław Śląski 2003)

Pierwsze wzmianki o osadnictwie na obszarze gminy pochodzą z ok. 1283 roku. Dotyczą one Połomi. Mszana wzmiankowana jest po raz pierwszy w 1305 roku. Nie była to jednak działalność “na surowym korzeniu”, lecz kolejna fala wynikająca z zaludniania obszarów zniszczonych w 1241 roku wskutek najazdu Tatarów. Był to także efekt wprowadzenia nowego prawa osadniczego, określanego mianem niemieckiego, o czym świadczy ponowna lokalizacja Mszany na tej podstawie.

Gminę charakteryzuje herb ustanowiony 11.09.2000 roku uchwałą Rady Gminy (nr XX/38/2000), będący połączeniem znaków pieczęci każdej z wsi tworzących jej obecną strukturę, opisanych w kronice Franza Henkego z 1864r.

W obecnych granicach administracyjnych Mszany usytuowane są następujące historyczne struktury przestrzenne :



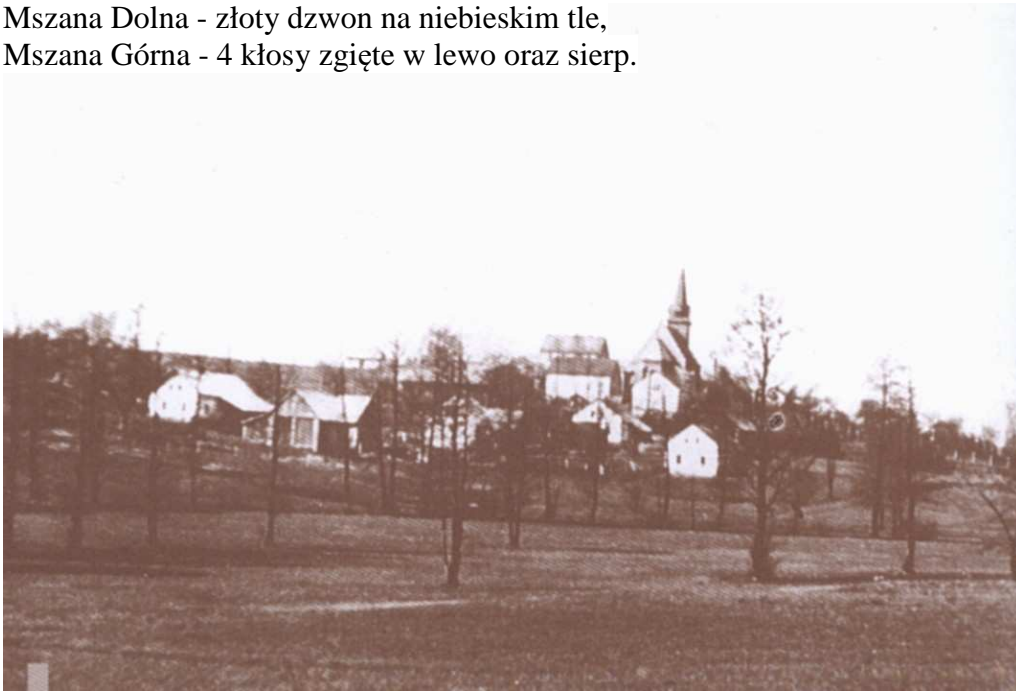
Ilustracja 4: Historyczne herby sołectw.

MSZANA stanowi układ zwarty, wielopasmowy, czytelny, rozwijający się na osi wschód – zachód, o luźnym typie zabudowy. Wieś położona równoległe do obecnej drogi Jastrzębie – Wodzisław będącej fragmentem drogi wojewódzkiej numer 933. Zlokalizowana jest w głównej mierze w dolinie pomiędzy wzgórzami i mokradłami rzeki Mszanki, po obu jej stronach. Obecny układ przestrzenny Mszany tworzą także trzy osady: Uchytów, Mszańskie Granice i Biadaczów. Brak istotnych progów rozwojowych od strony północnej sołectwa jest negatywnym rezultatem nieuporządkowanego rozwoju zabudowy w tym kierunku, co może doprowadzić do zaburzenia zwartego, harmonijnego, wkomponowanego w krajobraz kształtu wsi. Ponadto rysuje się silna tendencja do rozwoju w kierunku północnym i wschodnim Mszany, wzdłuż trasy prowadzącej do Wodzisławia Śląskiego oraz Jastrzębia Zdrój. Powoduje to stopniowe zlewianie się zabudowy gminy z terenami wspomnianych miast. Zabudowa koncentruje się głównie wzdłuż osi ulic: Mickiewicza (która pierwotnie była główną ulicą wsi), ul. 1 Maja i ul. Wodzisławskiej. Tendencja ta wpływa na utratę tożsamości przestrzennej zarówno Mszany, jak i osad sąsiednich. Nowym wyznacznikiem definiującym rozwój układu przestrzennego przedmiotowego terenu jest przebieg autostrady A1 oraz zlokalizowany między Mszaną a Połomią węzeł komunikacyjny *MSZANA*. Usytuowany od wschodu, południa i zachodu kompleks kopalń węgla kamiennego, miał i ma wpływ z kolei na znaczne deformacje i przekształcenia rzeźby terenu w formie hałd, nasypów, lejów depresyjnych i zalewisk. Zespoły nadszybi to także nowe negatywne dominanty przestrzenne.

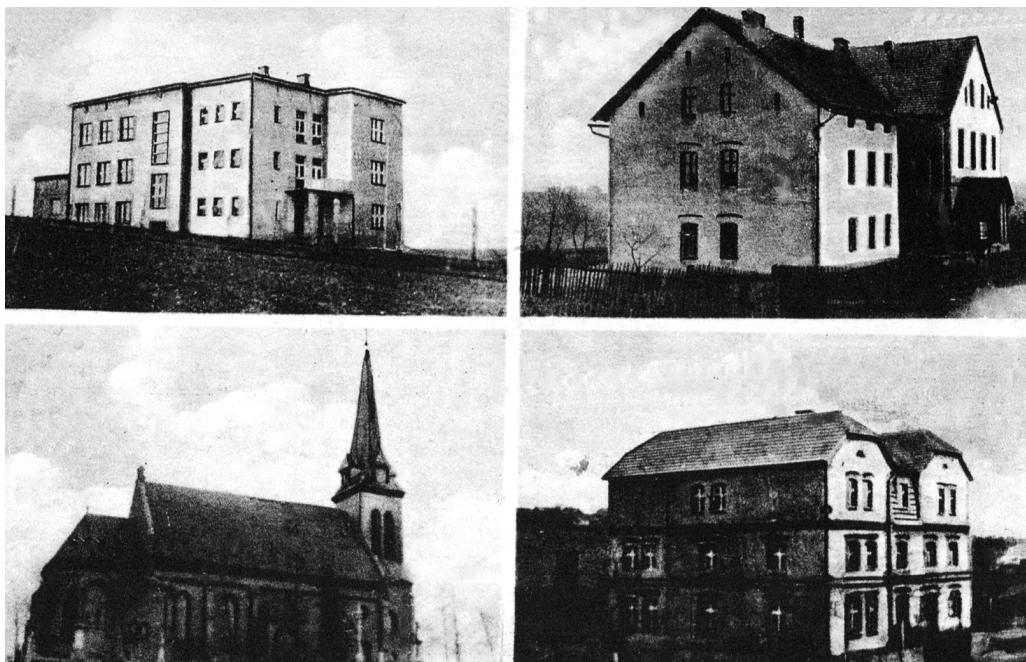
Najstarszym elementem osadniczym – rozwijającym się na zasadzie wsi – ulicówki – jest część usytuowana na południowym brzegu Mszanki, której osią komunikacyjną jest obecna ulica Mickiewicza, a kompozycyjną i historyczną dominantą pionową - kościół parafialny pw. św. Jerzego (pierwotny drewniany powstały w 1447 roku, następnie murowany z lat 1896-1898, odbudowany po zniszczeniach wojennych w latach 1946-1948). Istotne znaczenie jako dominanta nabiera również nowy budynek Urzędu Gminy (usytuowany przy ul. 1 Maja).

Historycznymi znakami identyfikacyjnymi obecnej wsi są:

- Mszana Dolna - złoty dzwon na niebieskim tle,
- Mszana Górna - 4 kłosa zgięte w lewo oraz sierp.



Fotografia 5: Panorama Mszany od północnego wschodu - fotografia sprzed 1939 roku



Fotografia 6: Zabudowa Mszany z ok. 1941 roku



Fotografia 7: Mszana - Kościół parafialny p.w. św. Jerzego - drewniany i murowany - ok. 1900



Fotografia 8 i 9: Mszana – pierwotna drewniana i murowana zabudowa wsi



Fotografia 10: Mszana

GOGOŁOWA – stanowi układ zwarty, w części układ wielodrożny, regularny, czytelny, o luźnym typie zabudowy. Wieś zlokalizowana wzdłuż osi wschód – zachód, którą wyznacza ulica Wiejska, łącząca drogi północ – południe (Jastrzębie Zdrój – Świerklany i Jastrzębie Zdrój – Żory). Podstawowy element układu (w typie ulicówki) zlokalizowany jest wzdłuż drogi łączącej Szeroką z Połomią. Jest to układ rozbudowany o szeregu niewielkich przysiółków – kolonii usytuowanych po północnej i południowej stronie części centralnej sołectwa, powiązanych z nią siecią prostopadłych dróg - ulic dojazdowych. Rysuje się tendencja do rozwoju liniowego wzdłuż drogi oraz scalenia zabudowy z Połomią, Szeroką i Świerklanami. Od północnego – wschodu i południa hałdy kopalniane uniemożliwiają rozwój wsi.

Układ pozbawiony jest dominant funkcjonalnych i kompozycyjnych. Na południowo – wschodnim skraju wsi (na wzgórzu) zachowane są relikty założenia folwarku (z całkowicie przekształconymi zabudowaniami pochodzącymi z II połowy XIX wieku oraz fragmentami kompozycji zieleni wysokiej w typie parku).

Historycznym znakiem identyfikacyjnym obecnej wsi jest drzewko z okrągłą koroną w kartuszu.



Fotografia 11: Typ pierwotnej zabudowy wsi



Fotografia 12: Obecny stan historycznej zabudowy mieszkalnej

POŁOMIA - układ zwarty, w części układ wielodrożny, nieregularny, czytelny. Wieś położona w układzie południowy - wschód, północny - zachód, wzdłuż potoku, w kierunku na Wodzisław Śl. oraz prostopadłe na kierunku północ – południe, wzdłuż rzeki Szotkówki. Budynki zlokalizowane są na terenie pagórkowatym, dzielonym dolinkami. Brak istotnych progów rozwojowych w kierunkach północnym i południowym stwarza możliwość nieuporządkowanego rozwoju zabudowy. Ponadto rysuje się tendencja liniowego rozwoju wzdłuż dróg lokalnych, co prowadzi do stopniowego zlewania się zabudowy Połomi z Mszaną i Gogołową. Od południa - przy granicy z Jastrzębiem - hałdy kopalniane.

Historyczną osią układu jest przebieg ulic: Centralnej – Szkolnej. Historyczną i kompozycyjną dominantą układu jest zespół kościoła parafialnego usytuowany na przecięciu ulic: Centralnej – Dworskiej – Szymanowskiego, rozmieszczony po obu stronach ulicy Dworskiej. Po stronie wschodniej zlokalizowana jest stara plebania i cmentarz parafialny, pomiędzy którymi znajdował się pierwotny kościół drewniany pochodzący z 1447 roku (wielokrotnie rozbudowywany, rozebrany w latach 1969-1979), z zespołem starodrzewia.

Po przeciwległej stronie nowy kościół pw. Nawiedzenia NMP (ukończony w 1951 roku), będący kompozycyjną dominantą przestrzenną wsi. Poniżej – po przeciwległej stronie ulicy – usytuowany budynek pierwotnej szkoły. Historycznym znakiem identyfikacyjnym obecnej wsi jest serce, z którego wyrastają dwie gałązki z kwiatami zgiętymi w lewo i prawo.



Fotografia 13: Poczta archiwalna - historyczna zabudowa wsi



Fotografia 14: Widok na drewniany kościół Nawiedzenia NMP i probostwo- strona południowa



Fotografia 15: Widok na drewniany kościół Nawiedzenia NMP-strona południowo-wschodnia



Fotografia 16: Widok na nowy kościół parafialny p.w. Nawiedzenia NMP - strona wschodnia



Fotografia 17: Zespół kościoła parafialnego oraz skrzyżowanie ulic: Centralnej i Szkolnej – widok z lotu ptaka



Fotografia 18: Zespół kościoła parafialnego oraz skrzyżowanie ulic: Centralnej i Szkolnej - widok z lotu ptaka



Fotografia 19: Połomia

Herb nadany gminie w 2000 roku jest nawiązaniem do pieczęci ustanowionych dla poszczególnych wsi wchodzących w skład obecnej Mszany.

Dziedzictwo kulturowe jest istotnym elementem tożsamości społeczeństwa, świadczącym o jego wielopokoleniowym dorobku. Zasoby dziedzictwa kulturowego należy rozumieć jako trwałe elementy zagospodarowania obszaru, bądź całe struktury przestrzenne o walorach historycznych, zabytkowych, estetycznych lub artystycznych.

Rozwój osadnictwa na terenie gminy notowany jest od ok. 700 lat. Prawdopodobnie zaczął się przed udokumentowanymi wzmiankami historycznymi.

8.2 Analiza stanu dziedzictwa i krajobrazu kulturowego gminy

8.2.1. Walory urbanistyczne

8.2.1.1 Sieć drożna:

W gminie zachował się układ urbanistyczny w postaci sieci drożnej wraz z założeniem urbanistycznym cmentarza w Połomi (z poł. XIV w.). Dawny układ osadniczy zachowany w Połomi charakteryzuje się lokowaniem zabudowy wzdłuż drogi biegnącej dnem doliny potoku. Zabudowa powstawała głównie po północnej stronie drogi, na południowo-zachodnim stoku doliny. Z czasem zabudowania zaczęły powstawać w 2-gim i 3-cim szeregu. Dziś w omawianym rejonie powstał układ dróg dojazdowych prowadzących z ulicy

Centralnej w rejon pól uprawnych. Z uwagi na dość znaczne zróżnicowanie terenu układ dróg (aby unikać stromych podjazdów) jest prowadzony dość nieregularnie.

8.2.2 Historyczne układy kompozycyjne:

Najcenniejsze elementy zachowanej historycznej struktury przestrzennej gminy to:

MSZANA

- zespół neogotyckiego kościoła parafialnego p.w. św. Jerzego wraz z cmentarzem parafialnym pochodzącym z połowy XVI wieku oraz otoczeniem kościoła.

POŁOMIA

W Połomi cenny układ urbanistyczny wyznaczają następujące elementy powiązane historyczną siecią dróg:

- zespół kościoła parafialnego p.w. Nawiedzenia Najświętszej Marii Panny wraz z otoczeniem.
- klasycystyczny budynek dawnej plebanii pochodzący z 1811 roku wraz z otoczeniem oraz cmentarzem z I poł. XIV wieku.
- zespół małej architektury wraz z otoczeniem.
- rzeźba św. Jana Nepomucena pochodząca z 1876 roku.
- rzeźba Najświętszej Marii Panny pochodząca z 1876 roku.
- krzyż misyjny pochodzący z 1853 roku.
- obiekt dawnej szkoły wraz z otoczeniem i parkiem pochodzący z II poł. XIX w.
- najstarszy zachowany obiekt – kapliczka w Połomi – pochodząca z ok. 1870 r.

GOGOŁOWA:

- zespół zabudowy folwarcznej wraz z otoczeniem pochodzący z lat 1880 – 1900 zlokalizowany przy ul. Wiejskiej 19.

Największe zagrożenia dla ochrony wartości zabytkowych i historycznych struktury przestrzennej Mszany stanowią: gwałtowny proces modernizacji i przekształceń jednostkowych obiektów oraz ich fragmentów a także nieużytkowanie budynków z uwagi na nieprzydatność dla realizacji aktualnych potrzeb mieszkańców, ponadto skutki eksploatacji górniczej. Problem ten dotyczy także przestrzeni publicznych, takich jak np. zespoły kościołów parafialnych i cmentarzy. Często wynika on zarówno z obowiązujących przepisów, jak i z oczekiwań społeczności lokalnej (np. otoczenie kościołów parafialnych w Mszanie i Połomi). Od lat 80-tych XX wieku do dzisiaj zabudowa historycznych przestrzeni obecnej gminy ponownie ulega procesowi modernizacji oraz przebudowy. Proces ten przebiega

zróżnicowanie, zgodnie z indywidualnymi oczekiwaniami inwestorów. Często sprzeczny jest z zasadami zmierzającymi do porządkowania przestrzennego obszaru gminy.

Przedmiotem szczególnej troski winna być zatem harmonijna polityka rozwoju MSZANY, w której szczególną uwagę należy zwrócić na takie elementy, jak wyakcentowanie i ochronę wartości krajobrazowych obszarów centralnych:

- dla Mszany w obszarze wyznaczonym zbiegiem ulic: Mickiewicza - Tuskerka – przy uwzględnieniu konieczności zachowania dominującego charakteru przestrzennego zespołu kościoła parafialnego oraz rekompozycji towarzyszącej mu zieleni
- dla Połomi – u zbiegu ulic: Szkolnej i Centralnej – zespół kościoła parafialnego i dawnej szkoły

8.2.3 Historyczne dominanty urbanistyczne

MSZANA – zespół kościoła parafialnego p.w. św. Jerzego.

POŁOMIA – zespół kościoła parafialnego p.w. Nawiedzenia NMP.

Wskazane obiekty oraz zespoły winny stanowić bezwzględną dominantę przestrzenną oraz wysokościową w przedmiotowym terenie.

8.2.4. Specyfika krajobrazu kulturowego gminy Mszana

Specyfiką krajobrazu kulturowego gminy jest harmonijne wpisanie się zasobów kulturowych w atrakcyjny krajobraz przyrodniczy. Na terenie Mszany występuje typ krajobrazu kulturowego w dwóch odmianach:

1. krajobraz kulturowy harmonijny (ładu przestrzennego).
2. krajobraz kulturowy zdegenerowany (konfliktów przestrzennych) oraz liczne formy pośrednie pomiędzy odmianą harmonijną a zdegenerowaną.

Elementami składającymi się na krajobraz kulturowy są tereny o różnym sposobie zagospodarowania:

1. tereny leśne.
2. tereny uprawowe (pola i łąki).
3. tereny wód stałych i płynących.
4. tereny zurbanizowane (osiedleńcze i przemysłowe).

Pierwsze trzy elementy są głównymi składowymi krajobrazów przyrodniczych. Ostatni jest głównym elementem krajobrazów zagospodarowanych.

W Mszanie występuje bogata mozaika odmian krajobrazu kulturowego. Sporządzona dokumentacja fotograficzna ilustruje jedynie część interesujących pejzaży z obszaru gminy. W autorskiej ocenie wartości estetycznych krajobrazu, tereny Mszany oceniono jako jedne z najbardziej atrakcyjnych krajobrazowo w subregionie. W występujących tu licznie różnych odmianach krajobrazów przyrodniczych (głównie w dolinie potoku Kolejówka oraz północnej części doliny Szotkówki) nie ma monotonii. Są one atrakcyjne wizualnie oraz harmonijne. Dużą rolę w odbiorze tych krajobrazów odgrywa bardzo malownicze ukształtowanie terenów. Do najciekawszych krajobrazów zagospodarowanych należą ekspozycje kościołów w Mszanie i Połomi. Oba obiekty zlokalizowane na lokalnych wyniesieniach terenu mają czytelne sylwety górujące nad otaczającymi je zespołami zabudowy mieszkaniowej.

Wartościom kulturowym obszaru gminy zagrażają następujące czynniki:

1. brak świadomości użytkowników mimo rozeznania zasobów dziedzictwa kulturowego przez gminę
2. brak wystarczającego mecenatu instytucjonalnego lub prywatnego
3. rozwój urbanizacji nie uwzględniający ograniczeń, jakie wynikają z konieczności poszanowania dóbr kultury

Nadal więc konieczne jest prowadzenie działań uświadamiających mieszkańcom gminy jakie walory kulturowe i zabytkowe występują na terenie gminy oraz jakie zasady obowiązują w postępowaniu z obiektami zabytkowymi

Dla obszaru gminy nie opracowano studium historycznego. Aktualizacji wymaga stan badań nad zasobami kulturowymi gminy

Wiele budynków, niektóre o walorach krajobrazowych uległo zniszczeniu ze względu na wystąpienia znacznych deformacji terenu, wywołanych prowadzoną eksploatacją górniczą. Zabudowa mieszkaniowa Moszczeńskich Granic stopniowo uległa rozbiórce z w/w powodów. Gro budynków w gminie zostało przekształconych w wyniku braku świadomości właścicieli i ich nowych preferencji mieszkaniowych.

Największe zagrożenie dla zasobów kulturowych obszaru gminy spowodowała budowa i eksploatacja autostrady północ-południe (A1). Jej przebieg rozcina istniejący układ osadniczy Połomi i Mszany. Na trasie autostrady znajdują się grupy zabytkowej zabudowy mieszkaniowej (ul. Centralna w Połomi, ul. 1 Maja i ul. Mickiewicza w Mszanie). W strefie uciążliwości autostrady znajdują się kościół i cmentarz w Mszanie oraz liczna zabudowa mieszkaniowa Mszany i Połomi.

Jezdnie ulic : Szybowa, Centralna, Wodzisławska, 1 Maja i Mickiewicza prowadzone są wiaduktami nad autostradą. Są to nowe obiekty bardzo silnie rysujące się w krajobrazie, przytłaczają dotychczasowe dominanty przestrzenne

Obecność autostrady wymusi rozwój układu osadniczego gminy na nowych kierunkach w oderwaniu od tradycyjnych, ukształtowanych w okresie ostatnich 700 lat.

8.3. Obiekty zabytkowe na terenie gminy Mszana ujęte w gminnej ewidencji zabytków ich stan zachowania i wytyczne konserwatorskie

1. Budynek przy ul. Leśnej – dawna leśniczówka

- Budynek z lat 20. XX w. murowany, tynkowany, dwukondygnacyjny, kryty dachem wielospadowym z naczółkiem, zachowany kształt i podział stolarki pierwotnej, zachowany kamienny cokół i ganek wsparty na słupach.
- Stan zachowania średni - naturalne zużycie i brak remontów lub przeprowadzone nieprawidłowo.
- Wytyczne: nakaz zachowania obiektu; nakaz konserwacji elewacji – widoczne ślady przemurowań; nakaz zachowania detali architektonicznych, kształtu i podziałów pierwotnej stolarki;
- postulowane prace konserwatorskie i remontowe: zalecana korekta pokrycia dachowego na ceramiczne

2. Zabudowa dawnego folwarku

- pozostałości dawnego folwarku z XIX w. murowany, tynkowany, parterowy, kryty dachem dwuspadowym, zachowany kształt i podział stolarki pierwotnej, dach kryty trapezowym ondulinem.
- Stan zachowania średni naturalne zużycie i brak remontów, zły dobór materiałów.
- Wytyczne: nakaz zachowania obiektu; nakaz konserwacji elewacji, nakaz zachowania detalu architektonicznego, kształtu i podziałów pierwotnej stolarki, nakaz zachowania kompozycji założenia;
- postulowane prace konserwatorskie i remontowe: zalecana korekta pokrycia dachowego na ceramiczne

3. Kaplica św. Jana Nepomucena

- z lat 1890-1910, murowana, tynkowa, kryta dachem dwuspadowym z sygnaturką, dach kryty blachą trapezową. Kapliczka po remoncie przeprowadzonym powierzchnie, schody do kapliczki obłożone gresem, stolarka odtworzona. Widoczne ślady zawilgoceń na elewacji.
- Wytyczne: nakaz zachowania obiektu wraz z utrzymaniem istniejącej formy; nakaz wykonania renowacji według indywidualnego projektu i programu konserwatorskiego; nakaz zachowania detalu architektonicznego, kształtu i podziałów pierwotnej stolarki oraz wyposażenia kapliczki.
- postulowane prace konserwatorskie i remontowe: zalecana korekta pokrycia dachowego na ceramiczne, zalecana korekta pokrycia schodów na kamień, klinkier lub beton, zalecenie wykonania izolacji fundamentów kaplicy.

4. Krzyż Kapliczkowy – ulica Wiejska/Leśna z 1905 r.

- krzyż wtórnie przemalowany, widoczne, mikrospeknięcia, łuszczenie się farby, ubytki w cokole, figura Chrystusa uszkodzona, silnie spękana, widoczne ubytki – brak prawej dłoni

- wytyczne: nakaz zachowania obiektu wraz z utrzymaniem istniejącej formy; nakaz wykonania konserwacji według indywidualnego projektu i programu konserwatorskiego; nakaz przywracania pierwotnej kolorystyki krzyży w oparciu o badania; zakaz malowania farbami emulsyjnym i innym farbami przez nieprofesjonalistów;
- postulowane prace konserwatorskie i remontowe: zalecana konserwacja obiektów poprzedzona badaniami ustalającymi pierwotną kolorystykę przez konserwatorów dzieł sztuki.

5. Krzyż Kapliczkowy – ulica Wiejska/Morcinka z 1884 r.

- krzyż wtórnie przemalowany, widoczne, mikrospeknięcia, łuszczenie się farby, nad krzyżem wtórne zadaszanie
- wytyczne: nakaz zachowania obiektu wraz z utrzymaniem istniejącej formy; nakaz wykonania konserwacji według indywidualnego projektu i programu konserwatorskiego; nakaz przywracania pierwotnej kolorystyki krzyży w oparciu o badania; zakaz malowania farbami emulsyjnym i innym farbami przez nieprofesjonalistów;
- postulowane prace konserwatorskie i remontowe: oczyszczenie, dezynfekcja, impregnacja, odsalanie, uzupełnienie ubytków, hydrofobizacja

6. Budynek dawnej plebani – ulica Centralna 48

- wpisany do rejestru zabytków “A” województwa śląskiego nr 741/66 z dnia 30.12.1966 roku. Najcenniejszy obiekt w gminie, budynek wzniesiono w 1811 r. w stylu klasycyzmu, budowniczym był ks. Johann Meer. Od frontu zachowała się tablica inskrypcyjna z datą 1811 r. W 2013 r. budynek został wyremontowany i pełni funkcję ośrodka pomocy dla osób niepełnosprawnych. Stan dobry.
- Obiekt chroniony odrębnymi przepisami na podstawie ustawy z dnia 23 lipca 2003 roku o ochronie zabytków i opiece nad zabytkami (Dz. U. Nr 162, poz. 1568 z późn. zm.)

7. Cmentarz przy plebani z poł. XVI w.

- ochronie podlega układ kompozycyjny założenia obejmujący kościół wraz z otoczeniem, krzyże cmentarne, układ alejek, zieleń komponowana.

8. Krzyż cmentarny kapliczkowy ulica Centralna/Szkolna (cmentarz)

- z piaskowca, widoczne zawilgocenia i omszenia cokołu, występują spęknięcia, widoczne kity cementowe, figura Marii i detale przemalowane, stan średni;
- wytyczne: nakaz zachowania obiektu wraz z utrzymaniem istniejącej formy; nakaz wykonania konserwacji według indywidualnego projektu i programu konserwatorskiego; nakaz przywracania pierwotnej kolorystyki krzyży w oparciu o badania; zakaz malowania farbami emulsyjnym i innym farbami przez nieprofesjonalistów;
- postulowane prace konserwatorskie i remontowe: oczyszczenie, dezynfekcja, impregnacja, odsalanie, uzupełnienie ubytków, hydrofobizacja

9. Kolumna Maryjna z 1878 r. – ulica Centralna/Szkolna

- Stanowi element zespołu figuralnego przy ul. Centralnej 48 przy starej plebanii. Zespół figuralny obejmuje krzyż „Męki Pańskiej” z 1853 r, figurę świętego Jana Nepomucena z 1876 r. oraz figurę Matki Boskiej z Dzieciątkiem z 1878 r. zespół najcenniejszych zabytków małej architektury w gminie Mszana, rzeźby z piaskowca w bardzo złym stanie technicznym, zagrożona jest stabilność rzeźb ze względu na spękania konstrukcyjne, wymagają konserwacji w trybie pilnym.
- Wytyczne: zachować bryłę oraz formę
- postulowane prace konserwatorskie i remontowe: oczyszczenie, dezynfekcja, hydrofobizacja, odsalanie i uzupełnienie ubytków, ewentualna rekonstrukcja złocień i polichromii

10. Kolumna z figurą św. Jana Nepomucena z 1876– ulica Centralna/Szkolna

- Stanowi element zespołu figuralnego przy ul. Centralnej 48 przy starej plebanii. Zespół figuralny obejmuje krzyż „Męki Pańskiej” z 1853 r, figurę świętego Jana Nepomucena z 1876 r. oraz figurę Matki Boskiej z Dzieciątkiem z 1878 r. zespół najcenniejszych zabytków małej architektury w gminie Mszana, rzeźby z piaskowca w bardzo złym stanie technicznym, zagrożona jest stabilność rzeźb ze względu na spękania konstrukcyjne, wymagają konserwacji w trybie pilnym.
- Wytyczne: zachować bryłę oraz formę
- postulowane prace konserwatorskie i remontowe: oczyszczenie, dezynfekcja, hydrofobizacja, odsalanie i uzupełnienie ubytków, ewentualna rekonstrukcja złocień i polichromii

11. Krzyż kapliczkowy misyjny z 1853 r.– ulica Centralna/Szkolna

- Stanowi element zespołu figuralnego przy ul. Centralnej 48 przy starej plebanii. Zespół figuralny obejmuje krzyż „Męki Pańskiej” z 1853 r, figurę świętego Jana Nepomucena z 1876 r. oraz figurę Matki Boskiej z Dzieciątkiem z 1878 r. zespół najcenniejszych zabytków małej architektury w gminie Mszana, rzeźby z piaskowca w bardzo złym stanie technicznym, zagrożona jest stabilność rzeźb ze względu na spękania konstrukcyjne, wymagają konserwacji w trybie pilnym.
- Wytyczne: zachować bryłę oraz formę
- postulowane prace konserwatorskie i remontowe: oczyszczenie, dezynfekcja, hydrofobizacja, odsalanie i uzupełnienie ubytków, ewentualna rekonstrukcja złocień i polichromii

12. Budynek dawnej szkoły z 1878 – ulica Centralna 93

- wpisany do rejestru zabytków “A” województwa śląskiego nr 295/2010 z dnia 19.02.2010 roku., jest to budynek z 1878 r. do 1995 r. pełnił funkcję szkoły, obecnie po remoncie 2010-2011 r. jest budynkiem wielofunkcyjnym. Stan dobry.
- Obiekt chroniony odrębnymi przepisami na podstawie ustawy z dnia 23 lipca 2003 roku o ochronie zabytków i opiece nad zabytkami (Dz. U. Nr 162, poz. 1568 z późn. zm.)

13. Budynek mieszkalno-gospodarczy ulica Centralna 95

- z pocz. XX w. , murowany, elewacje tynkowane, detal ceramiczny, parterowy kryty dachem dwuspadowym, pokrytym dachówką betonową, stolarka nieprawidłowo wymieniona na bez podziałową;
- wytyczne: nakaz zachowania obiektu, zachowanie detali architektonicznych, przywrócenia kształtu i podziałów pierwotnej stolarki, odtworzenia pierwotnej stolarki drzwiowej;
- postulowane prace konserwatorskie i remontowe: zalecana korekta stolarki; wskazany remont kapitalny obiektu;

14. Kościół Nawiedzenia Najświętszej Marii Panny- ulica Szkolna/Centralna

- wzniesiony w latach 1949-1951 obok drewnianego kościoła obecnie już niezachowanego (jedynie wieża przeniesiona do Wisły Głębcy), autorstwa Karola Tchórzewskiego z Rybnika, we wnętrzu zachowany obraz z lat 1890-1892 Nawiedzenia Najświętszej Maryi Panny w ołtarzu głównym. Kościół murowany Tynkowany, dach kryty blachą miedzianą .Ogólny stan kościoła dobry;
- wytyczne: nakaz zachowania obiektu; nakaz obserwacji stanu technicznego obiektu podejmownie prac o charakterze zachowawczym, zachowanie detali architektonicznych, kształtu i podziałów pierwotnej stolarki;
- postulowane prace konserwatorskie i remontowe: zalecana korekta zieleni przy kościele

15. Kapliczka architektoniczna przy ul. ks. Pисculi 1/ Szkolnej z 1870 r._

- murowana, tynkowana, kryta dachem dwuspadowym, z okapem od frontu, dach kryty papogontem w kolorze czerwonym, drzwi wtórne. Kapliczka po remoncie- stan dobry,
- wytyczne: nakaz zachowania obiektu, nakaz stałego nadzoru i podejmowanie bieżących konserwacji kapliczki, zachowanie detalu architektonicznego, kształtu i podziałów pierwotnej stolarki;
- postulowane prace konserwatorskie i remontowe: zalecana korekta pokrycia dachowego na ceramiczne; zalecana korekta stolarki na drzwi drewniane płycinowe ze szkleniem;

16. Krzyż przy ul. Szybowej 4 - z 1913 r.

- Wykonany z piaskowca, przemalowany, po remoncie powierzchniowym - bez badań i fachowej konserwacji, zatarty rysunek rzeźby Marii, widoczne wżery w kamieniu, ogrodzenie kute pierwotne, stan średni;
- wytyczne: nakaz zachowania obiektu wraz z utrzymaniem istniejącej formy; nakaz wykonania konserwacji; nakaz przywracania pierwotnej kolorystyki krzyży w oparciu o badania; zakaz malowania farbami emulsyjnym i innym farbami przez nieprofesjonalistów;
- postulowane prace konserwatorskie i remontowe: oczyszczenie, dezynfekcja, impregnacja, odsalanie, uzupełnienie ubytków, hydrofobizacja
-

17. Krzyż przy ul. Szkolnej 15 a - z 1871 r. –

- Wykonano z piaskowca, przemaalowany, po remoncie powierzchniowym - bez badań i fachowej konserwacji, wykonano nową postawę cokołu, stan dobry
- wytyczne: nakaz zachowania obiektu wraz z utrzymaniem istniejącej formy; wskazane przywrócenie pierwotnej kolorystyki krzyża w oparciu o badania; zakaz malowania farbami emulsyjnym i innym farbami przez nieprofesjonalistów;
- postulowane prace konserwatorskie i remontowe: oczyszczenie, dezynfekcja, impregnacja, odsalanie, uzupełnienie ubytków, hydrofobizacja

18. Krzyż przy ul. Szkolnej 48 z 1876 r. –

- Krzyż przemaalowany, widoczne łuszczenia się farby i ubytki, cokol prawdopodobnie z piaskowca, krzyż marmurowy, ogrodzenie kute pierwotne, obok starodrzew, stan średni.
- wytyczne: nakaz zachowania obiektu wraz z utrzymaniem istniejącej formy; wskazane przywrócenie pierwotnej kolorystyki krzyża w oparciu o badania; zakaz malowania farbami emulsyjnym i innym farbami przez nieprofesjonalistów;
- postulowane prace konserwatorskie i remontowe: oczyszczenie, dezynfekcja, impregnacja, odsalanie, uzupełnienie ubytków, hydrofobizacja

19. Krzyż kapliczkowy przydrożny ulica Szkolna 41 z 1950 r.

- -z marmuru, widoczne zawilgocenia cokołu, występują liczne mikrospeknięcia, stan średni;
- wytyczne: nakaz zachowania obiektu wraz z utrzymaniem istniejącej formy;
- postulowane prace konserwatorskie i remontowe: oczyszczenie, dezynfekcja, impregnacja, odsalanie, uzupełnienie ubytków, hydrofobizacja
-

20. Krzyż kapliczkowy – ulica Centralna/Wolności

- z piaskowca widoczne zawilgocenia cokołu, występują liczne mikrospeknięcia, stan średni;
- wytyczne: nakaz zachowania obiektu wraz z utrzymaniem istniejącej formy;
- postulowane prace konserwatorskie i remontowe: oczyszczenie, dezynfekcja, impregnacja, odsalanie, uzupełnienie ubytków, hydrofobizacja

21. Krzyż przy ul. Centralnej 31/Przyległej z 1877 r.

- prawdopodobnie z piaskowca, po remoncie powierzchniowym bez badań i fachowej konserwacji, krzyż przemaalowano, pozostawiono jednak widoczne ubytki np. tabliczki na krzyżu z napisem INRI, oraz ślady grzyba na krzyżu, stan średni;
- wytyczne: nakaz zachowania obiektu wraz z utrzymaniem istniejącej formy; wskazane przywrócenie pierwotnej kolorystyki krzyża w oparciu o badania; zakaz malowania farbami emulsyjnym i innym farbami przez nieprofesjonalistów;
- postulowane prace konserwatorskie i remontowe: oczyszczenie, dezynfekcja, impregnacja, odsalanie, uzupełnienie ubytków, hydrofobizacja

22. Krzyż przydrożny kapliczkowy przy ul. Centralnej 200 z 1885 r.

- prawdopodobnie z piaskowca, przemalowany, widoczne ubytki, zatarty rysunek rzeźby Marii, widoczne spękania figury Chrystusa – szyja i ramiona, stan zły.
- wytyczne: nakaz zachowania obiektu wraz z utrzymaniem istniejącej formy; wskazane przywrócenie pierwotnej kolorystyki krzyża w oparciu o badania; zakaz malowania farbami emulsyjnym i innym farbami przez nieprofesjonalistów;
- postulowane prace konserwatorskie i remontowe: oczyszczenie, dezynfekcja, impregnacja, odsalanie, uzupełnienie ubytków, hydrofobizacja

23. Krzyż przydrożny kapliczkowy przy ul. Centralnej z 1883 r.

- prawdopodobnie z piaskowca, przemalowany, stan średni.
- wytyczne: nakaz zachowania obiektu wraz z utrzymaniem istniejącej formy; wskazane przywrócenie pierwotnej kolorystyki krzyża w oparciu o badania; zakaz malowania farbami emulsyjnym i innym farbami przez nieprofesjonalistów;
- postulowane prace konserwatorskie i remontowe: oczyszczenie, dezynfekcja, impregnacja, odsalanie, uzupełnienie ubytków, hydrofobizacja

24. Krzyż kapliczkowy przy ul. Wolności 72 - z 1887 r.

- Wykonany z piaskowca, przemalowany, po remoncie powierzchniowym - bez badań i fachowej konserwacji, zatarty rysunek rzeźby Marii, widoczne lasowanie się kamienia na rękach Chrystusa, trzon krzyża wzmocniony śrubami, widoczne ubytki w narożach cokołu, stan średni;
- wytyczne: nakaz zachowania obiektu wraz z utrzymaniem istniejącej formy; wskazane przywrócenie pierwotnej kolorystyki krzyża w oparciu o badania; zakaz malowania farbami emulsyjnym i innym farbami przez nieprofesjonalistów;
- postulowane prace konserwatorskie i remontowe: oczyszczenie, dezynfekcja, impregnacja, odsalanie, uzupełnienie ubytków, hydrofobizacja

25. Krzyż przy ul. Folwark 50- z 1904 r.

- z piaskowca, przemalowany, po remoncie powierzchniowym - bez badań i fachowej konserwacji, prace polegały na pomalowaniu krzyża bez uzupełnień ubytków kitami i bez przywrócenia pierwotnej kolorystyki, stan średni,
- wytyczne: nakaz zachowania obiektu wraz z utrzymaniem istniejącej formy; wskazane przywrócenie pierwotnej kolorystyki krzyża w oparciu o badania; zakaz malowania farbami emulsyjnym i innym farbami przez nieprofesjonalistów;
- postulowane prace konserwatorskie i remontowe: oczyszczenie, dezynfekcja, impregnacja, odsalanie, uzupełnienie ubytków, hydrofobizacja

26. Kapliczka domkowa – ul. Przyległa z poł. XX wieku

- wykonana z drewna, stan zachowania zły
- wytyczne: zachować formę
- postulowane prace konserwatorskie: należy wykonać konserwację drewna, wymienić szkło

27. Krzyż kapliczkowy – ulica Folwark- w polu z poł. XX wieku

- prawdopodobnie z betonu zabrudzony, spękany, z ubytkami, ogrodzenie kute zachowane, stan średni;
- wytyczne: zachować formę i bryłę
- postulowane prace konserwatorskie: należy: oczyszczenie, dezynfekcja, impregnacja, odsalanie, uzupełnienie ubytków, hydrofobizacja

28. Krzyż kapliczkowy 1876– ulica Centralna – w polu

- prawdopodobnie z z piaskowca, przemalowany, po remoncie powierzchniowym, stan średni;
- wytyczne: nakaz zachowania obiektu wraz z utrzymaniem istniejącej formy; wskazane przywrócenie pierwotnej kolorystyki krzyża w oparciu o badania; zakaz malowania farbami emulsyjnym i innym farbami przez nieprofesjonalistów;
- postulowane prace konserwatorskie i remontowe: oczyszczenie, dezynfekcja, impregnacja, odsalanie, uzupełnienie ubytków, hydrofobizacja

29. Budynek mieszkalny przy ul. Centralnej 72– z pocz. XX w. ,

- 2 1/2 kondygnacyjny, kryty dachem pulpitowym, okna nieprawidłowo wymienione na bezpodziałowe, widoczne przemurowania parteru.
- Wytyczne: :nakaz zachowania obiektu, konieczność konserwacji elewacji – widoczne ślady zabrudzeń, ubytków, przemurowań; należy zachować detale architektoniczne
- postulowane prace konserwatorskie i remontowe: wskazany remont elewacji przywracający jej pierwotny wygląd wraz z korektą stolarki;

30. Budynek mieszkalny ul. Centralna 83 z 1890-1900 r.

- murowany, elewacje tynkowane, detal ceramiczny, parterowy kryty dachem dwuspadowym, pokrytym blachodachówką, okna nieprawidłowo wymienione z podziałem na krzyż ale zbyt cienkie profile, wtórne drzwi wejściowe;
- wytyczne: nakaz zachowania obiektu; detali architektonicznych;
- postulowane prace konserwatorskie i remontowe: zalecana korekta stolarki okiennej i drzwiowej oraz pokrycia dachowego na ceramiczne;

31. Kościół Nawiedzenia Najświętszej Marii Panny- przy ul. Centralnej/ Szkolnej wzniesiony w latach 1947-1951

- obok drewnianego kościoła obecnie już niezachowanego (jedynie wieża przeniesiona do Wisły Głębcze), autorstwa Karola Tchórzewskiego z Rybnika, we wnętrzu zachowany obraz z lat 1890-1892 Nawiedzenia Najświętszej Maryi Panny w ołtarzu głównym. Kościół murowany tynkowany, dach kryty blachą miedzianą .Ogólny stan kościoła dobry.
- wytyczne: nakaz zachowania obiektu, konieczność obserwacji stanu technicznego obiektu podejmownie prac o charakterze zachowawczym , należy zachować detale architektoniczne, kształt i podział pierwotnej stolarki;

- postulowane prace konserwatorskie i remontowe: zalecana korekta zieleni przy kościele

32. Krzyż przy ul. Kopernika 49-51 – z 1898 r.

- wtórnie przemalowany, widoczne ubytki i spękania, łuszczenie się farby;
- wytyczne: zachować formę i bryłę
- postulowane prace konserwatorskie: oczyszczenie, dezynfekcja, impregnacja, odsalanie, uzupełnienie ubytków, hydrofobizacja

33. Krzyż przy ul. 1 Maja 46-48– z 1908 r

- wtórnie przemalowany, widoczne ubytki i spękania, szczególnie nóg Chrystusa na wysokości kolan, łuszczenie się farby
- wytyczne: zachować formę i bryłę
- postulowane prace konserwatorskie: oczyszczenie, dezynfekcja, impregnacja, odsalanie, uzupełnienie ubytków, hydrofobizacja

34. Krzyż kapliczkowy przydrożny przy ul. 1 Maja 152– z 1894.

- wtórnie przemalowany, widoczne ubytki i spękania, szczególnie nóg Chrystusa na wysokości kolan, łuszczenie się farby
- wytyczne: zachować formę i bryłę
- postulowane prace konserwatorskie: oczyszczenie, dezynfekcja, impregnacja, odsalanie, kitowanie i uzupełnienie ubytków, hydrofobizacja

35. Krzyż kapliczkowy przydrożny przy ul. 1 Maja/Akacjowej – z 1908 r.

- wtórnie przemalowany, widoczne ubytki i spękania, szczególnie nóg Chrystusa powyżej kolan, łuszczenie się farby;
- wytyczne: zachować formę i bryłę
- postulowane prace konserwatorskie: należy: bytków, hydrofobizacja

36. Krzyż kapliczkowy przydrożny przy ul. Mickiewicza 51

- wtórnie przemalowany, widoczne ubytki i spękania, skuta inskrypcja na cokole, łuszczenie się farby, zachowane oryginalne kute ogrodzenie;
- wytyczne: zachować formę i bryłę
- postulowane prace konserwatorskie: oczyszczenie, dezynfekcja, impregnacja, odsalanie, kitowanie i uzupełnienie ubytków, hydrofobizacja

37. Krzyż cmentarny przy ul. Mickiewicza 88 – z 1902 r.

- marmurowy, widoczne ubytki i mikrospeknięcia, zwłaszcza cokołu;
- wytyczne: zachować formę i bryłę
- postulowane prace konserwatorskie: oczyszczenie i uzupełnienie ubytków,

38. Krzyż kapliczkowy przy ulicy Mickiewicza 88

- przed kościołem, wtórnie przemalowany, widoczne ubytki i spękania, łuszczenie się farby, wtórne kute ogrodzenie;
- wytyczne: zachować formę i bryłę
- postulowane prace konserwatorskie:: oczyszczenie, dezynfekcja, impregnacja, odsalanie, kitowanie i uzupełnienie ubytków, hydrofobizacja

39. Krzyż kapliczkowy cmentarny przy ul. Mickiewicza 88 – z 1892 r.

- cmentarny, marmurowy, widoczne ubytki i mikrospękania, figura Marii wtórna;
- wytyczne: zachować formę i bryłę
- postulowane prace konserwatorskie: oczyszczenie i uzupełnienie ubytków,

40. Krzyż kamienny przy kościele – Mickiewicza 88 z 1809 r.

- cmentarny, marmurowy, widoczne ubytki i mikrospękania, figura Marii wtórna;
- wytyczne: zachować formę i bryłę
- postulowane prace konserwatorskie: oczyszczenie i uzupełnienie ubytków,

41. Krzyż kapliczkowy przydrożny przy ul. Mickiewicza 103/Spacerowa – 1909 r.

- wtórnie przemalowany, widoczne ubytki i spękania, łuszczenie się farby, ogrodzenie kute
- wytyczne: zachować formę i bryłę
- postulowane prace konserwatorskie:: oczyszczenie, dezynfekcja, impregnacja, odsalanie, kitowanie i uzupełnienie ubytków, hydrofobizacji

42. Kaplica przy ul. Mickiewicza 107 z 1887

- murowana, tynkowa, kryta dachem dwuspadowym, dach kryty blachodachówką. Kapliczka po remoncie.
- wytyczne: nakaz zachowania obiektu wraz z utrzymaniem istniejącej formy; nakaz wykonywania remontów według indywidualnego projektu i programu konserwatorskiego; nakaz zachowania detalu architektonicznego, kształtu i podziałów pierwotnej stolarki oraz wyposażenia kapliczki.
- postulowane prace konserwatorskie i remontowe: zalecana korekta pokrycia dachowego na ceramiczne;

43. Krzyż przy ul. Mickiewicza 137– z 1909 r

- wtórnie przemalowany, widoczne ubytki i spękania, , łuszczenie się farby, ogrodzenie wtórne;
- wytyczne: zachować formę i bryłę
- postulowane prace konserwatorskie:: oczyszczenie, dezynfekcja, impregnacja, odsalanie, kitowanie i uzupełnienie ubytków, hydrofobizacja

44. Krzyż przy ul. Mickiewicza 141– z 1920 r.

- wtórnie przemalowany, widoczne ubytki i spękania, w okolicy nóg Chrystusa widoczne nieudolne klejenie, łuszczenie się farby, ogrodzenie kute współczesne;
- wytyczne: zachować formę i bryłę
- postulowane prace konserwatorskie:: oczyszczenie, dezynfekcja, impregnacja, odsalanie, kitowanie i uzupełnienie ubytków, hydrofobizacja

45. Krzyż kapliczkowy przydrożny przy ul. Mickiewicza 187 – z 1883 r.

- wtórnie przemalowany, widoczne ubytki i spękania, łuszczenie się farby szczególnie na figurze Marii, krzyż granitowy stan dobry, zachowane kute ogrodzenie
- wytyczne: zachować formę i bryłę
- postulowane prace konserwatorskie:: oczyszczenie, dezynfekcja, impregnacja, odsalanie, kitowanie i uzupełnienie ubytków, hydrofobizacja

46. Krzyż kapliczkowy przydrożny przy ul. Moszczyńskiej/Wodzislawskiej – z 1887 r.

- wtórnie przemalowany, widoczne ubytki i spękania, ogrodzenie kute;
- wytyczne: zachować formę i bryłę
- postulowane prace konserwatorskie:: oczyszczenie, dezynfekcja, impregnacja, odsalanie, kitowanie i uzupełnienie ubytków, hydrofobizacja

47. Krzyż kapliczkowy przydrożny przy ul. Moszczeńskiej 15– z 1916 r.

- wtórnie przemalowany, widoczne ubytki i spękania, brak palców w dłoni Marii, łuszczenie się farby, ogrodzenie kute;
- wytyczne: zachować formę i bryłę
- postulowane prace konserwatorskie:: oczyszczenie, dezynfekcja, impregnacja, odsalanie, kitowanie i uzupełnienie ubytków, hydrofobizacja

48. Krzyż kapliczkowy przydrożny przy ul. Skrzyszowskiej/Konopnickiej 101– z 1912 r.,

- wtórnie przemalowany, widoczne ubytki i spękania, zwłaszcza w okolicy kolan Chrystusa, łuszczenie się farby, ogrodzenie kute częściowo zachowane i uzupełniane;
- wytyczne: zachować formę i bryłę
- postulowane prace konserwatorskie:: oczyszczenie, dezynfekcja, impregnacja, odsalanie, kitowanie i uzupełnienie ubytków, hydrofobizacja

49. Krzyż kapliczkowy przydrożny przy ul. Wodzislawskiej 60 z 1890 – 1910.

- wtórnie przemalowany, widoczne ubytki i spękania;
- wytyczne: zachować formę i bryłę
- postulowane prace konserwatorskie:: oczyszczenie, dezynfekcja, impregnacja, odsalanie, kitowanie i uzupełnienie ubytków, hydrofobizacja

50. Kościół p. w. św. Jerzego przy ul. Mickiewicza 88.

- Kościół neogotycki z 1896 r. wzniesiony według projektu Ebersa, budowniczymi byli bracia Fuchs z Rybnika, w czasie wojny zniszczony, odbudowany w latach 1946-48. W 1984 r. kościół pokryto blachą miedzianą, w 2005 r. przeprowadzono remont kapitalny organów firmy Klimosz i Duerschlag z Rybnika. We wnętrzu zachował się pierwotny wystrój: ołtarz, ławki ambona, chrzcielnica, konfesjonały i szafy wykonane przez Józefa Rzytkiego z Rybnika. Obecnie stan obiektu jest dobry.
- wytyczne: nakaz zachowania obiektu wraz z utrzymaniem istniejącej formy i małej architektury w otoczeniu; zalecane wykonanie renowacji elewacji według indywidualnego projektu i programu konserwatorskiego; nakaz zachowania detalu architektonicznego, kształtu i podziałów pierwotnej stolarki oraz wyposażenia kościoła; zakaz przebudowy i rozbudowy obiektu, nakaz zachowania ekspozycji na kościół;
- postulowane prace konserwatorskie i remontowe: zalecana konserwacja elewacji kościoła; zalecana korekta ogrodzenia - na jednolite kute na ceramicznej podmurówce; zalecana pielęgnacja zieleni;

Dla wszystkich obiektów małej architektury zaleca się wykonanie konserwacji według indywidualnego projektu i programu konserwatorskiego.

9. Analiza SWOT

A. Mocne strony

- duża ilość krzyży przydrożnych, przy silnie rozwiniętym kulcie religijnym
- dobry stan najcenniejszych obiektów zabytkowych gminy – starej plebanii i starej szkoły
- dobry stan kubaturowych zabytków sakralnych
- aktualne plany zagospodarowania przestrzennego gminy
- dobre połączenia komunikacyjne
- atrakcyjny turystycznie krajobraz

Słabe strony

- słaba świadomość społeczna odnośnie postępowania z obiektami zabytkowymi
- słaba reklama gminy i brak informacji o zabytkach w gminie – brak tras rowerowych łączących najciekawsze tereny kulturowe i krajobrazowe,
- brak zaplecza turystycznego

- brak rewaloryzacji najcenniejszych układów urbanistycznych podnoszących atrakcyjność turystyczną gminy

Szanse

- pozyskiwanie funduszy zewnętrznych na konserwację zabytków i rewaloryzację centrów gminy
- podnoszenie świadomości kulturowej mieszkańców
- poprawa stanu zachowania zabytków w gminie
- promocja gminy i rozwój szlaków turystycznych w gminie

Zagrożenia

- brak środków na realizację planów dotyczących konserwacji zabytków, rewaloryzacji centrów sołectw i promocji gminy
- postępujące w gminie samowole powodujące niszczenie zabytków przez niewłaściwe remonty i konserwacje obiektów zabytkowych
- brak konserwacji i remontów obiektów zabytkowych
- brak pozytywnego nastawienia mieszkańców i decydentów do traktowania dziedzictwa kulturowego gminy jako najważniejszego dobra społecznego

10. Założenia programowe gminy Mszana w zakresie opieki i ochrony zabytków na lata 2018-2021 – strategia Gminy

A. PRIORYTET

Nadrzędnym i priorytetowym zadaniem Gminy na okres 2018-2021 jest przeprowadzenie konserwacji najcenniejszego zespołu figuralnego gminy przy ul. Centralnej 48 przy starej plebanii – obejmującego krzyż „Męki Pańskiej” z 1853 r, figurę świętego Jana Nepomucena z 1876 r. oraz figurę Matki Boskiej z Dzieciątkiem z 1878 r.

SPOSÓB REALIZACJI:

- **wystąpić z wnioskiem do Śląskiego Wojewódzkiego Konserwatora Zabytków o wpis do rejestru zabytków rzeźb;**
 - w celu przyspieszenia realizacji wpisu do rejestru zabytków zespołu, należy:
 - a. wykonać karty ewidencyjne zabytku ruchomego;

b. przygotować dokumenty potwierdzające stan prawny zespołu (wypis z ksiąg wieczystych ze wskazaniem właścicieli i nr działek)

- **przystąpić do zorganizowania środków na ten cel** – środki własne parafii lub gminy, środki zewnętrzne od Śląskiego Wojewódzkiego Konserwatora Zabytków, z Ministerstwa Kultury i Dziedzictwa Narodowego, inne - z bieżących programów na finansowanie dziedzictwa kulturowego Gminy.

W celu pozyskania środków zewnętrznych należy opracować program prac konserwatorskich przez uprawnionego konserwatora dzieł sztuki, wystąpić z wnioskiem o pozwolenie konserwatorskie na prace, opracować kosztorys planowanych prac, złożyć wnioski o dofinansowanie.

Rozliczenie z realizacji priorytetowego zadania Gminy:

Co dwa lata Wójt Gminy winien składać sprawozdanie Radzie Gminy z realizacji zadania przez Gminę, z podaniem zaawansowania prac. Wskazane jest, by sprawozdanie to przysyłać do wiadomości do Śląskiego Wojewódzkiego Konserwatora Zabytków w Katowicach.

B. KIERUNKI DZIAŁAŃ PROGRAMU OPIEKI NAB ZABYTKAMI

B1. Stała poprawa stanu technicznego zabytków na terenie gminy Mszana i rewaloryzacja krajobrazu kulturowego gminy;

B2. Stała poprawa stanu świadomości mieszkańców gminy Mszana w zakresie wiedzy o zabytkach i postępowania z obiektami zabytkowymi;

C. ZADANIA PROGRAMU OPIEKI:

C1. Uporządkować stan istniejącej wiedzy na temat zasobów kulturowych Gminy

- Opracowaną Gminną ewidencję zabytków przyjęto zarządzeniem Wójta Gminy Mszana, tym samym eliminując nieaktualne spisy z 2010 r. przesłane przez Śląskiego Wojewódzkiego Konserwatora Zabytków;
- należy wystąpić o skreślenie z rejestru zabytków obiektów nieistniejących budynków z terenu gminy – stodoła przy domu 93 w Mszanie nr rej. 765/66 z dnia 30.12.1966 roku
- sukcesywnie wykonywać dokumentację najcenniejszych obiektów zabytkowych w gminie Mszana i występować o wpisy do rejestru zabytków tych obiektów są to: kościół św. Jerzego, kościół Nawiedzenia NMP, kapliczka przy ul. Mickiewicza 107 w Mszanie, kapliczka przy ul. ks. Pisculi 1 w Połomi, wszystkie krzyże z XIX w. występujące na terenie gminy.

C2 Zwiększać świadomość mieszkańców gminy w zakresie wiedzy o zabytkach sposobie postępowania z zabytkami i ich konserwacji

- należy uświadamiać mieszkańcom gminy, że malowanie krzyży, figur i małej architektury bez specjalistycznych zabiegów konserwatorskich prowadzi do dalszej destrukcji obiektów i powiększanie kosztów ich prawdziwej konserwacji. Sposób realizacji odczyty, pokazy prawidłowej konserwacji rzeźb i uświadamianie skutków nieprawidłowo przeprowadzonych prac;
- należy uświadomić mieszkańcom, zasady przeprowadzania remontów w budynkach zabytkowych.

W gminie Mszana stwierdzono przypadki łamania prawa przez prowadzenie remontów i rozbudów budynków wskazanych do gminnej ewidencji zabytków, oraz remontów małej architektury w tym krzyży - bez stosownych uzgodnień ze Starostwem Powiatowym w Wodzisławiu i ze Śląskim Wojewódzkim Konserwatorem Zabytków. Powoduje to stałe niszczenie substancji zabytkowej w gminie.

Należy zwiększyć wysiłki w egzekwowaniu zapisów planów zagospodarowania przestrzennego Gminy i obowiązujących zasad prawnych;

- należy likwidować samowole i dzikie pseudokonserwacje zabytków. W tym celu należy współpracować z Powiatowym Inspektorem Nadzoru Budowlanego w Wodzisławiu Śląskim, ze Starostwem Powiatowym w Wodzisławiu Śląskim i Śląskim Wojewódzkim Konserwatorem Zabytków.
- Należy w planach zagospodarowania przestrzennego gminy uwzględniać zasady ochrony zabytków;

D1. Należy zwiększyć atrakcyjność turystyczną gminy przez rewaloryzację najcenniejszych zespołów zabytkowych, a zwłaszcza:

1. Układu urbanistycznego Połomi obejmującego:

- zespół kościoła parafialnego p. w. Nawiedzenia Najświętszej Marii Panny wraz z otoczeniem.
- klasycystyczny budynek dawnej plebanii pochodzący z 1811 roku wraz z otoczeniem oraz cmentarzem z I poł. XIV wieku.
- zespół małej architektury wraz z otoczeniem.
- rzeźba św. Jana Nepomucena pochodząca z 1876 roku.
- rzeźba Najświętszej Marii Panny pochodząca z 1876 roku.
- krzyż misyjny pochodzący z 1853 roku.
- obiekt dawnej szkoły wraz z otoczeniem i parkiem pochodzący z II poł. XIX w.

2. Zespołu kościoła p.w. św. Jerzego w Mszańcu wraz z cmentarzem i kompozycją zieleni

Należy zadbać o te zespoły przez odpowiednie oświetlenie, nawierzchnię wokół zabytków, konserwację obiektów w złym stanie technicznym, umieszczenie tablic informacyjnych o zabytkach oraz zapewnienie zaplecza gastronomicznego i miejsc na odpoczynek (ławeczki , pielęgnacja zieleni)

Rozliczenie z realizacji innych zadań w zakresie opieki i ochrony zabytków przez Gminę.

Co dwa lata Wójt Gminy winien składać sprawozdanie Radzie Gminy z realizacji zadań przez Gminę. Wskazane jest, by sprawozdanie to przesyłać do wiadomości do Śląskiego Wojewódzkiego Konserwatora Zabytków w Katowicach.

We wskaźnikach w sprawozdaniu należy wskazać:

- ilość dokumentacji konserwatorskich i realizacji konserwacji małej architektury w gminie Mszana;
- ilość środków pozyskanych i gminnych przeznaczonych na konserwację i rewaloryzację zabytków gminy Mszana;
- ilość odczytów, konkursów i szkoleń w zakresie wiedzy o zabytkach i sposobów postępowania z zabytkami;
- ilość nowych szlaków rowerowych, tablic informacyjnych filmów wideo i publikacji o gminie Mszana;
- ilość zgłoszonych samowoli do PINBU w Wodzisławiu Śląskim z terenu gminy Mszana;