



# DZIENNIK URZĘDOWY WOJEWÓDZTWA ŚLĄSKIEGO

---

Katowice, dnia 29 marca 2018 r.

Poz. 1990

## **UCHWAŁA NR 327/XLV/2018 RADY GMINY KONOPISKA**

z dnia 20 marca 2018 r.

### **w sprawie miejscowego planu zagospodarowania przestrzennego "Kanał Sanitarny Aleksandria-Konopiska"**

Na podstawie art. 20 ust. 1 ustawy z dnia 27 marca 2003 r. o planowaniu i zagospodarowaniu przestrzennym (Dz. U. 2017, poz. 1073, poz. 1566) i art. 18 ust. 2 pkt 5 ustawy z dnia 8 marca 1990 r. o samorządzie gminnym (Dz. U. 2017, poz. 1875, poz. 2232 oraz z 2018 r. poz. 130), w związku z uchwałą nr 264/XXXVII/2017 Rady Gminy Konopiska z dnia 28 lipca 2017 r.,

po stwierdzeniu braku sprzeczności z ustaleniami Studium uwarunkowań i kierunków zagospodarowania przestrzennego Gminy Konopiska

oraz przyjmując do wiadomości

- brak wymogu realizacji wynikających z uchwalenia planu inwestycji w zakresie komunikacji i infrastruktury technicznej należących do zadań własnych gminy, oraz
- brak uwag do planu

### **Rada Gminy Konopiska uchwala miejscowy plan zagospodarowania przestrzennego "Kanał Sanitarny Aleksandria-Konopiska", zwany dalej planem**

§ 1. 1. Plan obejmuje tereny w miejscowościach Aleksandria Pierwsza i Konopiska, w granicach określonych w załącznikach nr 1.1 - 1.6 do uchwały.

2. Plan - w zakresie określonym w art. 15 ustawy - reguluje zasady zagospodarowania przestrzennego, nieuregulowane jednoznacznie w ogólnie obowiązujących przepisach odrębnych.

§ 2. 1. Integralną częścią planu są załączniki nr 1.1 - 1.6 do niniejszej uchwały – rysunek planu sporządzony na mapie zasadniczej w skali 1:1000.

2. Następujące oznaczenia graficzne w rysunku planu są obowiązującymi ustaleniami planu:

- 1) granice planu;
- 2) linie rozgraniczające tereny o różnym przeznaczeniu lub zasadach zagospodarowania;
- 3) nieprzekraczalne linie zabudowy;
- 4) oznaczenia cyfrowo-literowe określające podstawowe przeznaczenie i numer terenu.

3. Treść podkładów mapowych, istniejące przebiegi infrastruktury technicznej oraz podziały ewidencyjne (stan w r. 2018) nie są ustaleniem planu, stanowią jedynie informację pomocniczą.

§ 3. Jeżeli z treści przepisu nie wynika inaczej, użyte w dalszych przepisach określenia oznaczają:

- 1) **ustawa**, bez bliższego sprecyzowania – ustawa z dnia 27 marca 2003 r. o planowaniu i zagospodarowaniu przestrzennym;
- 2) **przepisy, przepisy odrębne** – akty prawne inne niż ustawa o planowaniu i zagospodarowaniu przestrzennym a także wydane na ich podstawie przepisy wykonawcze, w szczególności:
  - ustawa z dnia 7 lipca 1994 r. - Prawo budowlane (Dz. U. 2016, poz. 290, ze zmianami),
  - ustawa z dnia 21 sierpnia 1997 r. o gospodarce nieruchomościami (Dz. U. 2018, poz. 121, ze zmianami),
  - ustawa z dnia 21 marca 1985 r. o drogach publicznych (Dz. U. 2016 poz. 1440, ze zmianami),
  - ustawa z dnia 20 lipca 2017 r. - Prawo wodne (Dz. U. 2017, poz. 1566, ze zmianami),
  - ustawa z dnia 27 kwietnia 2001 r. - Prawo ochrony środowiska (Dz. U. 2017 poz. 519, ze zmianami),
  - ustawa z dnia 16 kwietnia 2004 r. o ochronie przyrody (Dz. U. 2018, poz. 142, ze zmianami),
  - ustawa z dnia 3 lutego 1995 r. o ochronie gruntów rolnych i leśnych (Dz. U. 2015, poz. 909, ze zmianami),
  - akty prawa miejscowego szczebla wojewódzkiego, w szczególności rozporządzenie nr 55/08 Wojewody Śląskiego z dnia 25 sierpnia 2008 r. w sprawie Parku Krajobrazowego “Łasy nad Górną Liswartą” (Dz. Urz. Woj. Śląskiego 163, poz. 3071);
- 3) **plan** – ustalenia niniejszej uchwały wraz z załącznikiem graficznym - rysunkiem planu;
- 4) **uchwała** – niniejsza uchwała Rady Gminy Konopiska;
- 5) **rysunek planu** – rysunek na mapie w skali 1 : 1 000, podzielony na sekcje nr 1.1 - 1.6, będące załącznikami do niniejszej uchwały;
- 6) **teren** – obszar o określonym rodzaju przeznaczenia, wyznaczony na rysunku planu liniami rozgraniczającymi;
- 7) **przeznaczenie, przeznaczenie podstawowe** – przeznaczenie, które powinno przeważać lub występować jako jedyne na danym obszarze wyznaczonym liniami rozgraniczającymi;
- 8) **przeznaczenie uzupełniające** – przeznaczenie inne niż podstawowe, które może, na warunkach określonych w uchwale, występować w granicach planu;
- 9) **nieprzekraczalna linia zabudowy** – linia jednoznacznie opisana w planie i/lub oznaczona graficznie na rysunku planu, pomiędzy którą a drogą lub innym elementem zagospodarowania, w stosunku do którego została określona, nie może znajdować się żadna część kubatury żadnego z budynków zlokalizowanych na działce;

§ 4. 1. W uchwale nie rozstrzyga się w sprawie obszarów: górniczych, szczególnego zagrożenia powodzią i zagrożonych osuwaniem się mas ziemnych, oraz w sprawach dziedzictwa kulturowego, zabytków i dóbr kultury współczesnej – ze względu na niewystępowanie w granicach planu.

2. W uchwale nie rozstrzyga się w sprawie ustalenia zasad scalenia i podziału gruntów ze względu na niewystępowanie w granicach planu terenów mogących być przedmiotem scalenia i podziału.

§ 5. W granicach terenów objętych planem, w zakresie ochrony środowiska i ochrony przyrody ustala się, co następuje:

- 1) zakazuje się prowadzenia działalności, której uciążliwość wykrczałaby poza granice terenu, do którego prowadzący działalność ma tytuł prawny, w szczególności zakazuje się składowania odpadów oraz prowadzenia wszelkiej działalności związanej z ich skupem, segregacją i przeróbką;
- 2) ustala się wymóg stosowania technologii zapewniających ograniczenie uciążliwości do poziomów dopuszczalnych przepisami ustawy - Prawo ochrony środowiska;
- 3) zakazuje się wprowadzania nieoczyszczonych ścieków do ziemi i wód;
- 4) nie określa się równomiernego poziomu dźwięku przenikającego do środowiska na granicy terenu inwestycji – ze względu na brak sąsiedztwa z terenami chronionymi.

§ 6. Ustala się obsługę komunikacyjną przepompowni (teren 1K) z drogi powiatowej – ul. Gościńskiej w Aleksandrii Pierwszej oraz, w miarę potrzeby, z dróg komunalnych;

§ 7. 1. W zakresie obsługi inżynierskiej terenu ustala się, co następuje:

- 1) zaopatrzenie w wodę z istniejącej sieci wodociągowej;
- 2) odprowadzenie wód opadowych i roztopowych:
  - a) w granicach terenów zabudowy – powierzchniowo w granicach własności,
  - b) z terenów dróg i placów, po podczyszczeniu – do kanalizacji deszczowej lub rowów odwadniających;
- 3) zasilanie w energię elektryczną – z istniejącej sieci 0,4 kV;
- 4) usuwanie odpadów zgodnie z przepisami gminnymi i przepisami odrębnymi w zakresie usuwania odpadów.

§ 8. 1. Dla terenów wydzielonych liniami rozgraniczającymi ustala się przeznaczenie podstawowe i dopuszczalne.

2. Przeznaczeniu podstawowemu lub dopuszczalnemu, o ile zapis planu nie stanowi inaczej, może zawsze towarzyszyć:

- 1) zieleń urządzonej;
- 2) komunikacja wewnętrzna (dojazdy, place manewrowe i parkingi, ścieżki rowerowe i piesze);
- 3) infrastruktura techniczna, realizowana w formie sieci bądź obiektów wolno stojących, wbudowanych albo podziemnych;
- 4) mała architektura w rozumieniu ustawy – Prawo budowlane.

§ 9. 1. Wyznacza się teren, oznaczony na rysunku planu symbolem **1K** z przeznaczeniem na przepompownię ścieków.

2. Wymogi w zakresie ochrony środowiska oraz obsługi komunikacyjnej i inżynierskiej terenu zgodnie z ustaleniami § 5-7.

3. W granicach terenu określonego w ust.1 obowiązują następujące ogólne zasady lokalizacji i kształtowania zabudowy:

- 1) nieprzekraczalne linie zabudowy zgodnie z rysunkiem planu;
- 2) dopuszczalna całkowita wysokość budynków – 4,0 m, dach płaski lub dwuspadowy o spadkach do 45°;
- 3) dopuszczalna wysokość pozostałych obiektów do 12,0 m;
- 4) maksymalny udział powierzchni zabudowanej – 40%;
- 5) intensywność zabudowy od 0,01 do 0,4;
- 6) minimalny udział powierzchni biologicznie czynnej – nie wymaga się;
- 7) pozostałe zasady sytuowania obiektów i kształtowania zabudowy zgodnie z przepisami prawa budowlanego i innych przepisów odrębnych.

§ 10. 1. Wyznacza się tereny oznaczone symbolem i numerami **2-6KDW** z podstawowym przeznaczeniem na drogi wewnętrzne ogólnodostępne, pieszo-jezdne, bez wydzielonej jezdni i chodników.

2. Jako przeznaczenie uzupełniające ustala się obiekty i urządzenia odprowadzania ścieków.

§ 11. 1. Wyznacza się tereny określone symbolem **ZL**, z podstawowym przeznaczeniem na lasy.

2. Jako przeznaczenie uzupełniające ustala się urządzenia odprowadzania ścieków, w postaci i rozmiarach niepowodujących konieczności występowania z wnioskiem o zgodę przewidzianą w art. 7 ust. 2 pkt. 2 lub pkt. 5 ustawy wymienionej w § 3 ust. 2 tiret siódme.

§ 12. 1. Wyznacza się tereny określone symbolem **R**, z podstawowym przeznaczeniem na użytki rolne.

2. Jako przeznaczenie uzupełniające ustala się urządzenia odprowadzania ścieków.

§ 13. 1. Wyznacza się tereny określone symbolem **WS**, z podstawowym przeznaczeniem na wody otwarte – rów melioracyjny.

2. Jako przeznaczenie uzupełniające ustala się urządzenia odprowadzania ścieków.

§ 14. 1. Ustala się, zgodnie z oznaczeniem na rysunku planu, przebieg tłoczego rurociągu kanalizacji sanitarnej relacji Aleksandria Pierwsza – Konopiska.

2. Dla rurociągu określonego w ust. 1 ustala się:

- a) głębokość posadowienia rurociągu na terenach leśnych nie mniej niż 2,0 m poniżej poziomu terenu,
- b) głębokość posadowienia rurociągu na skrzyżowaniach z rurociągiem paliwowym Koluszki – Boronów, gazociągiem w/c Lubliniec – Częstochowa i rowami melioracyjnymi zgodnie z odpowiednimi przepisami odrębnymi.

§ 15. Zgodnie z art. 36 ust. 4 ustawy ustala się stawkę jednorazowej opłaty od wzrostu wartości nieruchomości w wysokości 30%.

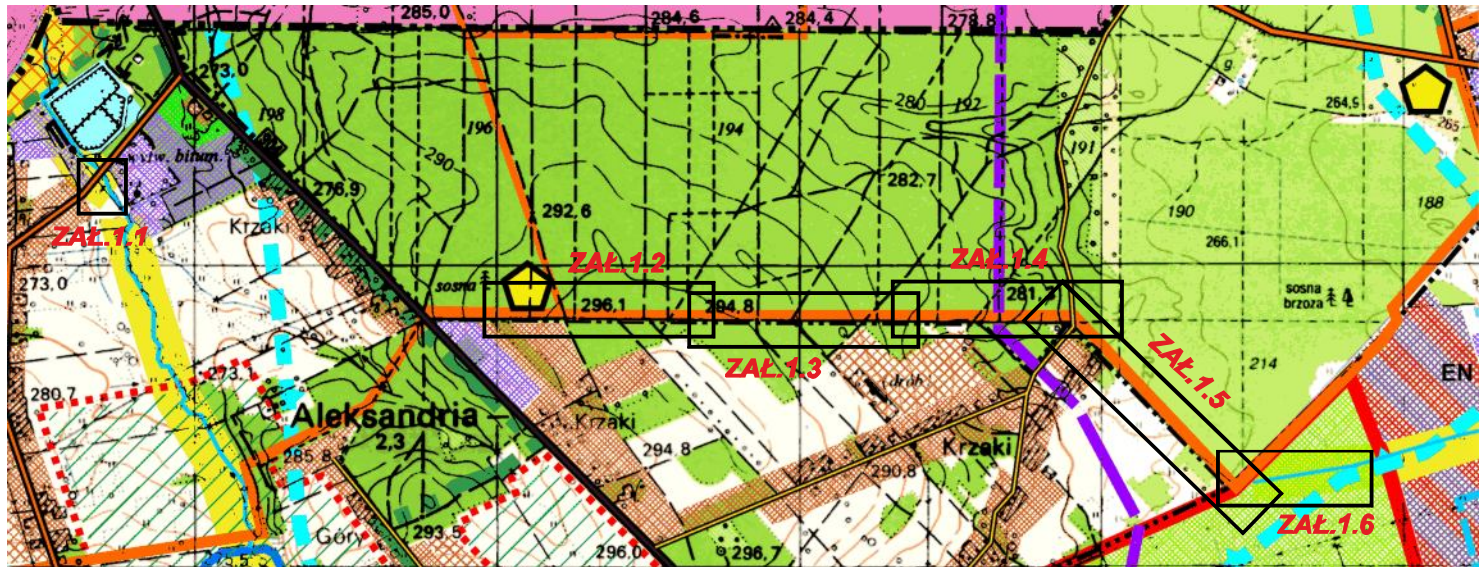
§ 16. Wykonanie niniejszej uchwały powierza się Wójtowi Gminy Konopiska.

§ 17. Miejscowy plan zagospodarowania przestrzennego określony niniejszą uchwałą wchodzi w życie po upływie 14 dni od jego opublikowania w Dzienniku Urzędowym Województwa Śląskiego.

Przewodniczący Rady Gminy Konopiska







**Edward Baldyga**

**ORIENTACJA 1:25 000**



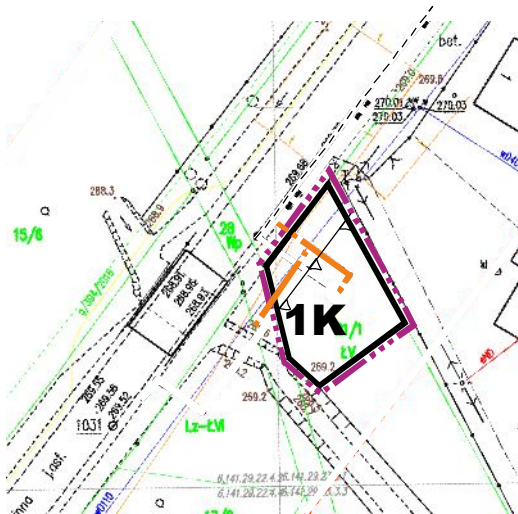
**WYRYS ZE STUDIUM UWARUNKOWAŃ I KIERUNKÓW ZAGOSPODAROWANIA PRZESTRZENNEGO GMINY KONOPISKA**

**OZNACZENIA:**

-  GRANICA OPRACOWANIA
-  LINIE ROZGRANICZAJĄCE TERENY O RÓŻNYM PRZEZNACZENIU LUB SPOSOBIE ZAGOSPODAROWANIA
-  LINIE ROZGRANICZAJĄCE TERENY O TYM SAMYM PRZEZNACZENIU W PLANIE I POZA GRANICAMI PLANU
-  LINIE ZABUDOWY (nieprzekraczalne)
-  TRASA PRZEBIEGU RUROCIĄGU TŁOCZNEGO
-  RUROCIĄG PALIWOWY Z TOWARZYSZĄCYM UZBROJENIEM

**PODSTAWOWE PRZEZNACZENIE TERENU:**

<b>K</b>	Tereny usuwania i oczyszczania ścieków
<b>ZL</b>	Tereny lasów
<b>KDW</b>	Tereny dróg wewnętrznych
<b>R</b>	Tereny użytków rolnych
<b>WS</b>	Tereny wód otwartych



**ZAŁĄCZNIK NR 1.1 DO UCHWAŁY NR 327 / XLV / 2018 RADY GMINY KONOPISKA Z DNIA 20 MARCA 2018 r.**

**GMINA KONOPISKA**  
**MIEJSCOWY PLAN ZAGOSPODAROWANIA PRZESTRZENNEGO**  
**“KANAL SANITARNY ALEKSANDRIA - KONOPISKA”**

**RYSUNEK PLANU**

**SKALA 1 : 1 000**



raf. projektu opracował inż. Robert Kowalik  
w skali 1:2000 z dnia 12.03.2017r.

MAPA DO CELÓW PROJEKTOWYCH (13 z 21)

Skala 1:500 GK.6641.4674.2016

woj. śląskie, pow. częstochowski  
jednostka ewidencyjna: 240407-2, Konopiska  
obręb ewidencyjny: 240407\_2\_0001, Aleksandria I  
działka nr 232

Aleksandria I

Obraz współrzędnych prostokątnych 2000 (RS)  
obszar obejmujący fragmenty dróg:  
Mapa zasadnicza 6.140.29.04.1.1; 6.140.29.04.1.2

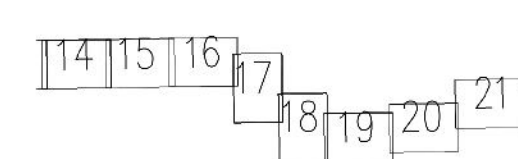
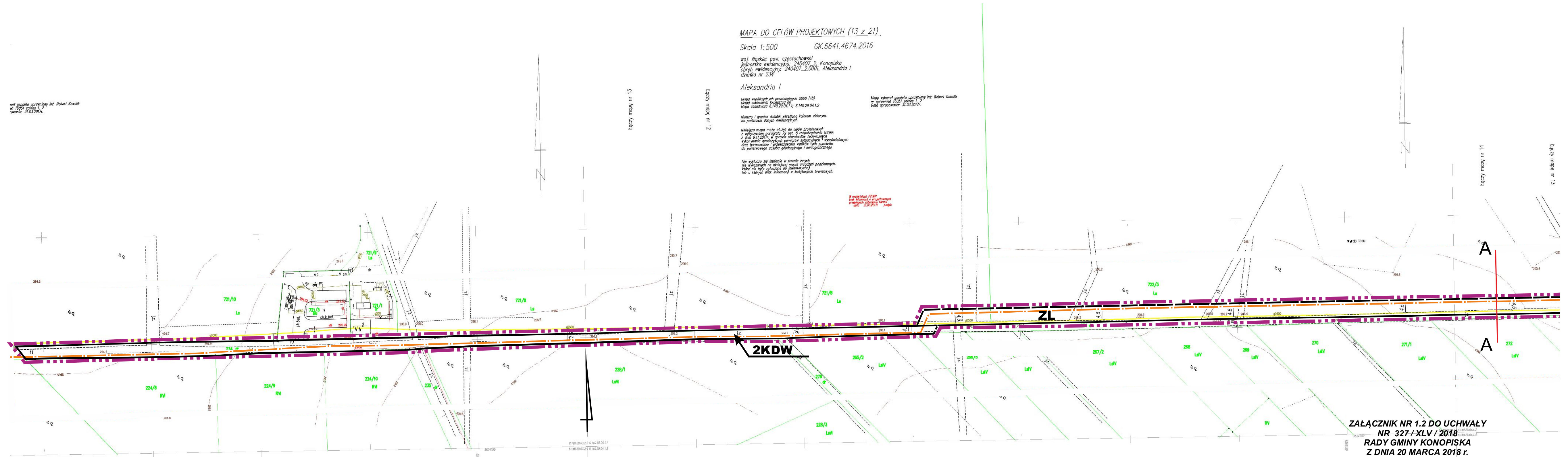
Mapa wykonana zgodnie z zarządzeniem inż. Roberta Kowalika  
z dnia 12.03.2017r. w sprawie standardów technicznych  
dokonywania specyficznych pomiarów sytuacyjnych i wysokościowych  
oraz opracowania i przekazywania wyników tych pomiarów  
do państwowego zasobu geodezyjnego i kartograficznego

Numer i granice działek określono kolorem zielonym,  
na podstawie danych ewidencyjnych.

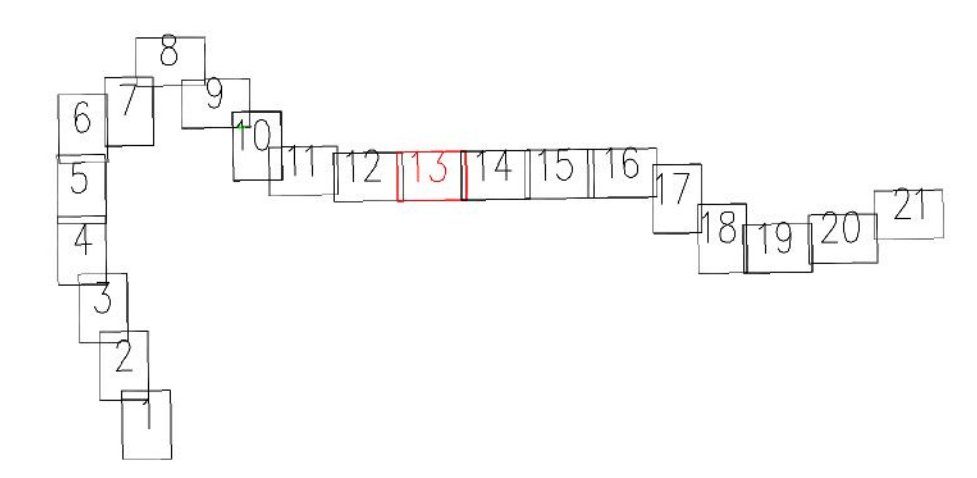
Niniejsza mapa może służyć do celów projektowych  
i wyliczanie pomiarów 75 lat, 5 rozdziałem MKSMA  
z dnia 31.12.2017r. w sprawie standardów technicznych  
dokonywania specyficznych pomiarów sytuacyjnych i wysokościowych  
oraz opracowania i przekazywania wyników tych pomiarów  
do państwowego zasobu geodezyjnego i kartograficznego

Nie wyklucza się istnienia w terenie innych  
nie wskazanych na niniejszej mapie urządzeń podziemnych,  
które nie były zbadane ani inwentaryzacji  
lub o których brak informacji w instytucjach branżowych.

W odniesieniu do planu  
z dnia 20.03.2018r. w sprawie  
z dnia 20.03.2018r. w sprawie



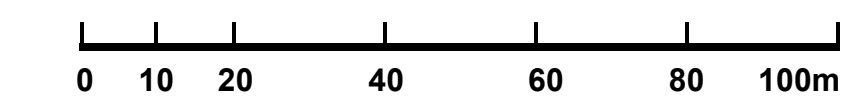
- OZNACZENIA:**
- GRANICA OPRACOWANIA
  - LINIE ROZGRANICZAJĄCE TERENY O RÓŻNYM PRZEZNACZENIU LUB SPOSOBIE ZAGOSPODAROWANIA
  - LINIE ROZGRANICZAJĄCE TERENY O TYM SAMYM PRZEZNACZENIU W PLANIE I POZA GRANICAMI PLANU
  - TRASA PRZEBIEGU RUROCIĄGU TŁOCZNEGO
- PODSTAWOWE PRZEZNACZENIE TERENU:**
- ZL** Tereny lasów
  - KDW** Tereny dróg wewnętrznych



ZAŁĄCZNIK NR 1.2 DO UCHWAŁY  
NR 327 / XLV / 2018  
RADY GMINY KONOPISKA  
Z DNIA 20 MARCA 2018 r.

**GMINA KONOPISKA**  
MIEJSCOWY PLAN ZAGOSPODAROWANIA PRZESTRZENNEGO  
"KANAL SANITARNY ALEKSANDRIA - KONOPISKA"

RYSUNEK PLANU SKALA 1 : 1 000



Woj. śląskie, pow. częstochowski  
 jednostka ewidencyjna: 240407\_2, Konopiska  
 obręb ewidencyjny: 240407\_2.0001, Aleksandria I  
 działki nr 234, 339

Aleksandria I

Układ współrzędnych prostokątnych 2000 (18)  
 Układ odniesienia: Krakowski 98  
 Mapa zasadnicza 6.140.28.04.2, 6.140.28.04.2.1

Mapa wykonana zgodnie z projektem inż. Robert Kowalik  
 nr uprawnień 18251 zakres 1, 2  
 Data opracowania: 31.03.2017r.

Namery i granice działek określone kolorem zielonym,  
 na podstawie danych ewidencyjnych.

Niniejsza mapa może służyć do celów projektowych  
 z wyjątkiem paragrafu 79 ust. 3 rozporządzenia MSiA  
 z dnia 01.11.2016r. w sprawie standardów technicznych  
 wykonania amplitajnych pomiarów satelitarnych i wyposiadanych  
 oraz doradczo i przekazywania wyników tych pomiarów  
 do państwowego zasobu geodezyjnego i kartograficznego

Nie wlicza się istniejących w terenie innych  
 niż wskazanych na niniejszej mapie urządzeń podziemnych,  
 które nie były zabudowane do inwentaryzacji,  
 lub o których brak informacji w instytucjach branżowych.

W układzie PZ94  
 nie należy o projektowanych  
 przekroczeniach granic  
 działek 31.03.2017r. pobrać

branżowy, ewidencyjny: 240407\_2.0001, Aleksandria I  
 działka nr 338

Aleksandria I

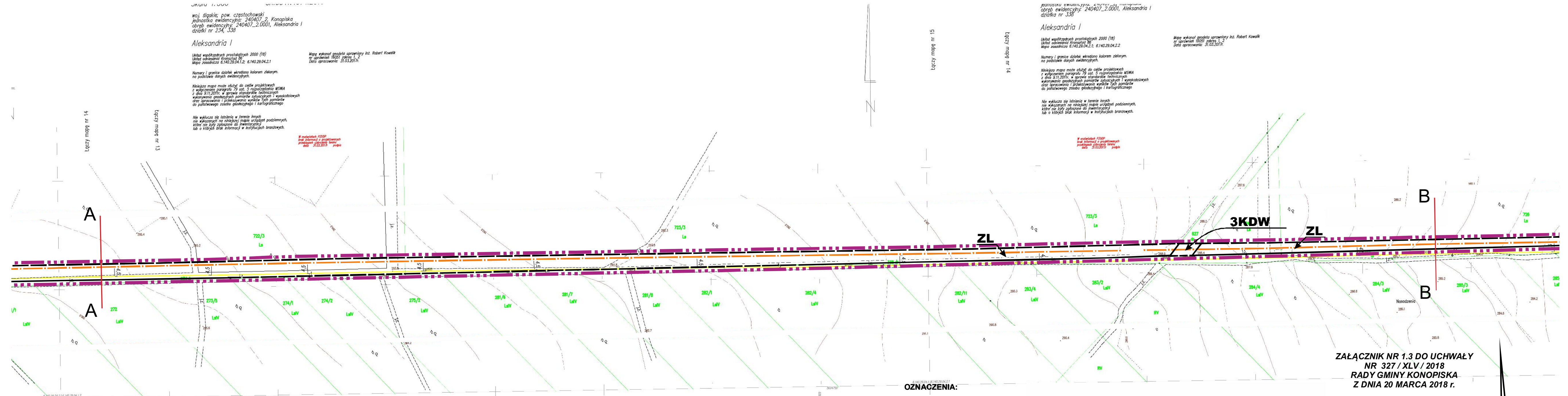
Układ współrzędnych prostokątnych 2000 (18)  
 Układ odniesienia: Krakowski 98  
 Mapa zasadnicza 6.140.28.04.2, 6.140.28.04.2.2

Mapa wykonana zgodnie z projektem inż. Robert Kowalik  
 nr uprawnień 18251 zakres 1, 2  
 Data opracowania: 31.03.2017r.

Namery i granice działek określone kolorem zielonym,  
 na podstawie danych ewidencyjnych.

Niniejsza mapa może służyć do celów projektowych  
 z wyjątkiem paragrafu 79 ust. 3 rozporządzenia MSiA  
 z dnia 01.11.2016r. w sprawie standardów technicznych  
 wykonania amplitajnych pomiarów satelitarnych i wyposiadanych  
 oraz doradczo i przekazywania wyników tych pomiarów  
 do państwowego zasobu geodezyjnego i kartograficznego

Nie wlicza się istniejących w terenie innych  
 niż wskazanych na niniejszej mapie urządzeń podziemnych,  
 które nie były zabudowane do inwentaryzacji,  
 lub o których brak informacji w instytucjach branżowych.



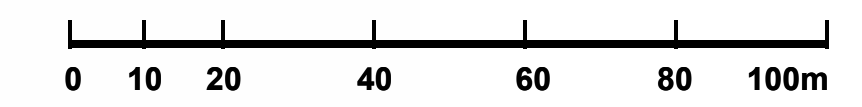
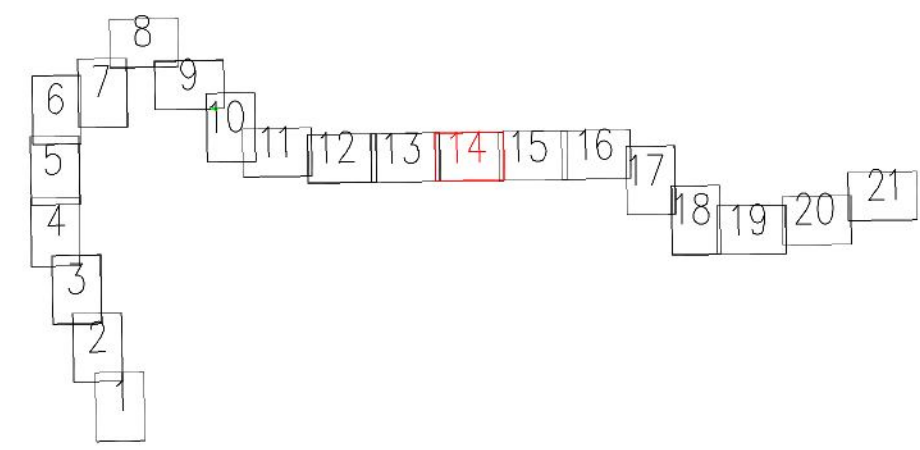
ZAŁĄCZNIK NR 1.3 DO UCHWAŁY  
 NR 327 / XLV / 2018  
 RADY GMINY KONOPISKA  
 Z DNIA 20 MARCA 2018 r.

# GINA KONOPISKA

## MIEJSCOWY PLAN ZAGOSPODAROWANIA PRZESTRZENNEGO "KANAŁ SANITARNY ALEKSANDRIA - KONOPISKA"

RYSUNEK PLANU SKALA 1 : 1 000

- OZNACZENIA:**
- GRANICA OPRACOWANIA
  - LINIE ROZGRANICZAJĄCE TERENY O RÓŻNYM PRZEZNACZENIU LUB SPOSOBIE ZAGOSPODAROWANIA
  - LINIE ROZGRANICZAJĄCE TERENY O TYM SAMYM PRZEZNACZENIU W PLANIE I POZA GRANICAMI PLANU
  - TRASA PRZEBIEGU RUROCIĄGU TŁOCZNEGO
- PODSTAWOWE PRZEZNACZENIE TERENU:**
- ZL Tereny lasów
  - KDW Tereny dróg wewnętrznych



MAPA DO CELÓW PROJEKTOWYCH (16 z 21)

Skala 1:500 GK.6641.4674.2016

woj. śląskie, pow. częstochowski  
jednostka ewidencyjna: 240407-2, Konopiska  
obręb ewidencyjny: 240407-2-0001, Aleksandria I  
ciężki nr 292/1, 338, 339, 342

Aleksandria I

(krajowe współrzędne geodezyjne 2000 (14))  
linia obwodowa Kraków 28  
Mapa zasadnicza: 6.140.29.05.1.1; 6.140.29.04.2.4; 6.140.29.05.1.3

Mapę wykonał geodeta uprawniony inż. Robert Kowalski  
na stanowisku 10227 z datą 1.2.2017 r.  
Data opracowania: 31.03.2017 r.

Numer i granice działek, składowo kolorem zielonym,  
na podstawie danych ewidencyjnych.

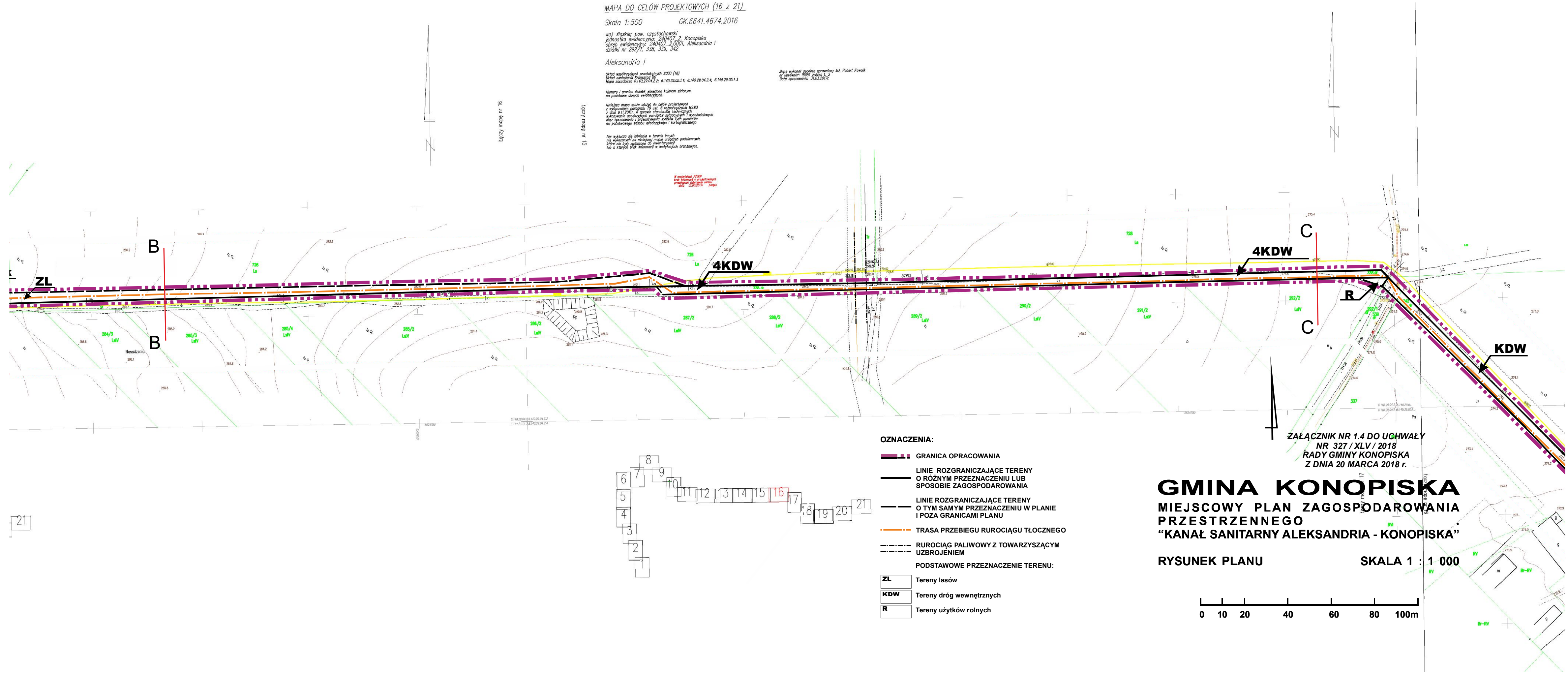
Niniejsza mapa może służyć do celów projektowych  
z wyjątkiem paragrafu 79 ust. 5 rozporządzenia z dnia  
15.01.2017 r. w sprawie standardów technicznych  
wykonawstwa geodezyjnych pomiarów i pomiarów  
opracowania i przekazywania danych i ich powiązań  
do podstawowego zestawu geodezyjnego i kartograficznego

Nie wolno się łączyć w terenie brzozy  
nie wskazanych na niniejszej mapie urządzeń podziemnych,  
które nie były objęte pomiarami i ewidencją,  
lub o których brak informacji w dostępnych urzędowych

W składowym PZSP  
nie wskazano i nie pomiarowano  
urządzeń PZSP - pomyłki

Łączy mapę nr 16

Łączy mapę nr 15



- OZNACZENIA:**
- GRANICA OPRACOWANIA
  - LINIE ROZGRANICZAJĄCE TERENY O RÓŻNYM PRZEZNACZENIU LUB SPOSOBIE ZAGOSPODAROWANIA
  - LINIE ROZGRANICZAJĄCE TERENY O TYM SAMYM PRZEZNACZENIU W PLANIE I POZA GRANICAMI PLANU
  - TRASA PRZEBIEGU RUROCIĄGU TŁOCZNEGO
  - RUROCIĄG PALIWOWY Z TOWARZYSZĄCYM UZBROJENIEM
  - PODSTAWOWE PRZEZNACZENIE TERENU:**
  - Tereny lasów
  - Tereny dróg wewnętrznych
  - Tereny użytków rolnych

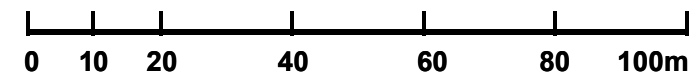
ZAŁĄCZNIK NR 1.4 DO UCHWAŁY  
NR 327 / XLV / 2018  
RADY GMINY KONOPISKA  
Z DNIA 20 MARCA 2018 r.

# GMINA KONOPISKA

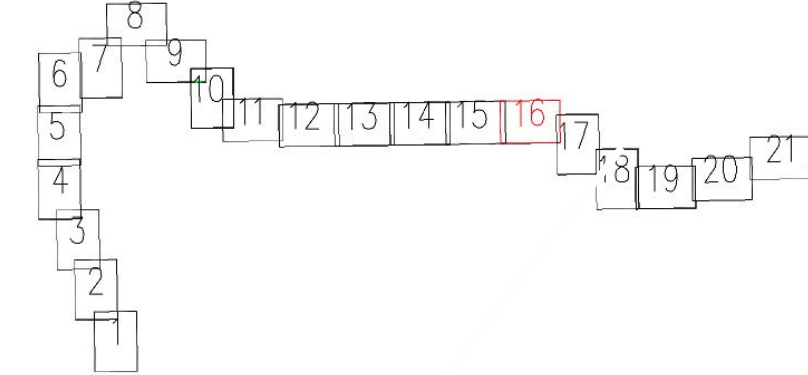
## MIEJSCOWY PLAN ZAGOSPODAROWANIA PRZESTRZENNEGO "KANAL SANITARNY ALEKSANDRIA - KONOPISKA"

RYSUNEK PLANU

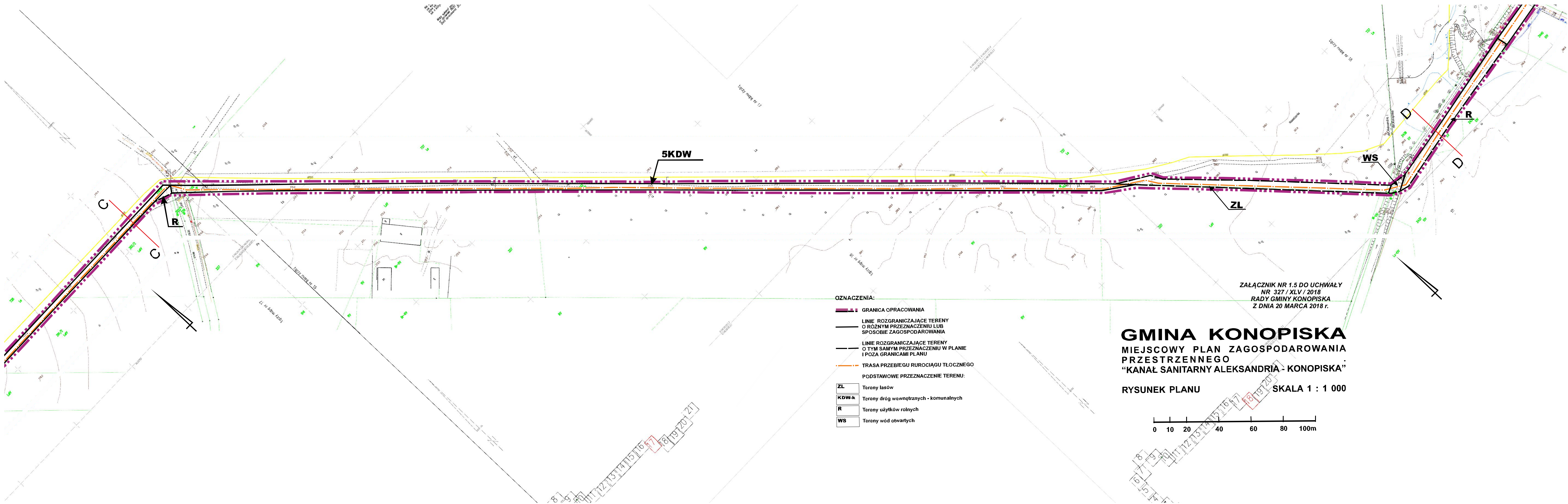
SKALA 1 : 1 000



21







- OZNACZENIA:**
- GRANICA OPRACOWANIA
  - LINIE ROZGRANICZAJĄCE TERENY O RÓŻNYM PRZEZNACZENIU LUB SPOSOBIE ZAGOSPODAROWANIA
  - LINIE ROZGRANICZAJĄCE TERENY O TYM SAMYM PRZEZNACZENIU W PLANIE I POZA GRANICAMI PLANU
  - TRASA PRZEBIEGU RUROCIĄGU TŁOCZNEGO
- PODSTAWOWE PRZEZNACZENIE TERENU:**
- ZL** Tereny lasów
  - KDW-k** Tereny dróg wewnętrznych - komunalnych
  - R** Tereny użytków rolnych
  - WS** Tereny wód otwartych

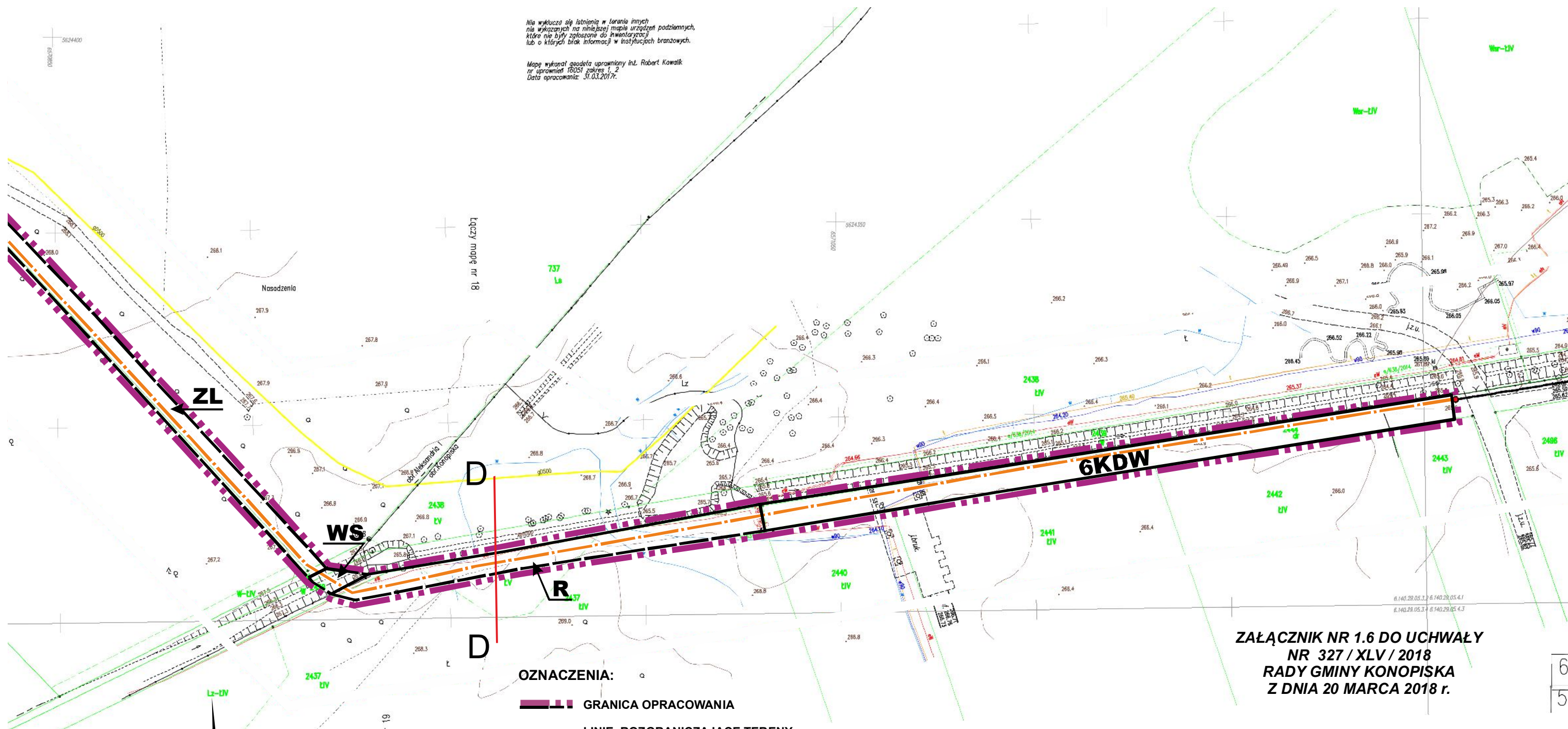
ZAŁĄCZNIK NR 1.5 DO UCHWAŁY  
NR 327 / XLV / 2018  
RADY GMINY KONOPISKA  
Z DNIA 20 MARCA 2018 r.

**GMINA KONOPISKA**  
**MIEJSCOWY PLAN ZAGOSPODAROWANIA**  
**PRZESTRZENNEGO**  
**"KANAL SANITARNY ALEKSANDRIA - KONOPISKA"**

RYSUNEK PLANU SKALA 1 : 1 000







Nie wyklucza się istnienia w terenie innych  
nie wykazanych na niniejszej mapie urządzeń podziemnych,  
które nie były zgłoszone do inwentaryzacji  
lub o których brak informacji w istniejących branżowych.  
Mapę wykonał geodeta uprawniony inż. Robert Kowalik  
nr uprawnień 182051 zakres 1, 2  
Data opracowania: 31.03.2017r.



ZAŁĄCZNIK NR 1.6 DO UCHWAŁY  
NR 327 / XLV / 2018  
RADY GMINY KONOPISKA  
Z DNIA 20 MARCA 2018 r.

**OZNACZENIA:**

-  GRANICA OPRACOWANIA
-  LINIE ROZGRANICZAJĄCE TERENY  
O RÓŻNYM PRZEZNACZENIU LUB  
SPOSOBIE ZAGOSPODAROWANIA
-  LINIE ROZGRANICZAJĄCE TERENY  
O TYM SAMYM PRZEZNACZENIU W PLANIE  
I POZA GRANICAMI PLANU
-  TRASA PRZEBIEGU RUROCIĄGU TŁOCZNEGO

**PODSTAWOWE PRZEZNACZENIE TERENU:**

- |            |                          |
|------------|--------------------------|
| <b>ZL</b>  | Tereny lasów             |
| <b>KDW</b> | Tereny dróg wewnętrznych |
| <b>R</b>   | Tereny użytków rolnych   |
| <b>WS</b>  | Tereny wód otwartych     |

# GMINA KONOPISKA

## MIEJSCOWY PLAN ZAGOSPODAROWANIA PRZESTRZENNEGO "KANAL SANITARNY ALEKSANDRIA - KONOPISKA"

RYSUNEK PLANU

SKALA 1 : 1 000



6  
5