



DZIENNIK URZĘDOWY WOJEWÓDZTWA ŚLĄSKIEGO

Katowice, dnia 1 września 2017 r.

Poz. 4649

**SPRAWOZDANIE NR F.3035.1.2017
BURMISTRZA ŁAZ**

z dnia 28 marca 2017 r.

w sprawie wykonania budżetu Gminy Łazy za rok 2016

Na podstawie art. 269 ustawy z dnia 27 sierpnia 2009 roku o finansach publicznych (Dz. U. z 2016 roku, poz. 1870 z późniejszymi zmianami)

Burmistrz Łaz

Maciej Kaczyński

**SPRAWOZDANIE ROCZNE
Z WYKONANIA
BUDŻETU GMINY ŁAZY
ZA ROK 2016**

Łazy, dn. 28 marca 2017 roku.

SPIS TREŚCI

Wstęp	3
Zmiany do budżetu	4
Wykonanie dochodów budżetowych	15
Dochody wg działów klasyfikacji budżetowej	30
Struktura dochodów wg źródeł pochodzenia	34
Wykonanie wydatków budżetowych	41
Wydatki wg działów klasyfikacji budżetowej	56
Struktura wydatków wg rodzajów	62
Wydatki w latach 2011 – 2015	69
Przychody i rozchody budżetu	71
Stan zobowiązań wg tytułów dłużnych	72
Posiadane udziały	73
Programy finansowane z udziałem środków unijnych	73
Dochody na wyodrębnionych rachunkach	78

WSTĘP

Budżet Gminy Łazy na rok 2016 został przyjęty Uchwałą Nr XXI/100/15 Rady Miejskiej w Łazach z dnia 21 grudnia 2015 roku.

W uchwale budżetowej określone zostały następujące wymagane przepisami prawa wielkości i upoważnienia dla Burmistrza Łaz:

1. dochody budżetu Gminy Łazy - 46.541.043 zł, z tego bieżące – 43.578.105 zł, majątkowe – 2.962.938 zł; dotacje na zadania zlecone z zakresu administracji rządowej oraz innych zadań zleconych gminom ustawami – 3.147.274 zł, dotacje na zadania realizowane na podstawie porozumień – 2.000 zł oraz dochody z tytułu wydawania zezwoleń na sprzedaż napoi alkoholowych – 215.000 zł;
2. wydatki budżetu Gminy Łazy – 50.648.032 zł, z tego bieżące – 43.627.839 zł, majątkowe 7.020.193 zł; wydatki na realizację zadań z zakresu administracji rządowej oraz innych zadań zleconych gminom ustawami – 3.147.274 zł, na realizację zadań na podstawie porozumień – 2.000 zł, wydatki na realizację zadań określonych programem profilaktyki i rozwiązywania problemów alkoholowych – 201.000 zł oraz zadań z zakresu przeciwdziałania narkomanii – 14.000 zł;
3. planowany niedobór budżetu – 4.106.989 zł, sfinansowany środkami wolnymi w wysokości 1.106.989 zł i kredytem w wysokości 3.000.000 zł;
4. planowane przychody budżetu – 6.728.289 zł – w tym środki wolne 3.628.289 zł i kredyt w wysokości 3.000.000 zł;
5. rozchody budżetu – 2.621.300 zł - spłata zaciągniętych kredytów i pożyczek 2.521.300 zł, udzielone pożyczki z budżetu 100.000 zł;
6. utworzono rezerwę ogólną – 80.000 zł i rezerwę celową na wydatki związane z realizacją zadań własnych w zakresie zarządzania kryzysowego w wysokości 140.000 zł;
7. ustalono limit zobowiązań na sfinansowanie przejściowego deficytu budżetu w wysokości 3.000.000 zł;
8. wyodrębniono w budżecie kwotę 225.340 zł do dyspozycji sołectw na realizację zadań określonych przez zebrania wiejskie;
9. ustalono planowane dochody z opłat za gospodarowanie odpadami w wysokości 1.464.000 zł i w całości przeznaczono je na funkcjonowanie systemu gospodarowania odpadami;

10. ustalono planowane dochody z tytułu opłat za korzystanie z przystanków w wysokości 15.500 zł i w całości przeznaczono na utrzymanie przystanków;
11. ustalono planowane dochody z tytułu opłat i kar za korzystane ze środowiska w wysokości 140.000 zł i w całości przeznaczono na finansowanie wydatków z zakresu ochrony środowiska i gospodarki wodnej;
12. upoważniono Burmistrza Miasta i Gminy Łazy do dokonywania zmian w planie wydatków w ramach działu klasyfikacji budżetowej;
13. upoważniono Burmistrza Łaz do lokowania wolnych środków w bankach innych niż bank prowadzący obsługę bankową budżetu gminy.

Wykonanie uchwały powierzono Burmistrzowi Łaz, który dokonał ustalenia planu finansowego Urzędu Miejskiego oraz planu finansowego zadań z zakresu administracji rządowej oraz innych zadań zleconych gminie ustawami.

ZMIANY DO BUDŻETU

W trakcie realizacji budżet Gminy Łazy wielokrotnie był nowelizowany bądź to uchwałami Rady Miejskiej, bądź zarządzeniami Burmistrza zgodnie z kompetencjami obydwu organów. W kolejności chronologicznej dokonano następujących zmian do budżetu:

Zarządzeniem Nr 16 z 29 stycznia 2016 roku zwiększono plan dochodów i odpowiednio plan wydatków budżetowych o kwotę 3.600,40 zł z tytułu:

- ustalenia planu dotacji celowej z budżetu państwa na realizację bieżących zadań z zakresu administracji rządowej oraz innych zadań zleconych ustawami z przeznaczeniem na wypłatę dodatków energetycznych.

Rozwiązano część rezerwy ogólnej w wysokości 5.950 zł z przeznaczeniem na spłatę zobowiązań z tytułu modernizacji lokomotywy oraz ustalenie planu wydatków na podatek leśny w wysokości 2.000 zł, dokonano przeniesień w planie wydatków budżetowych.

Uchwałą Nr XIV/120/16 z dnia 77 lutego 2016 roku:

- zmniejszono plan bieżących wydatków budżetowych o 839.200 zł,
- zmniejszono planowany deficyt budżetu o 839.200 zł do kwoty 3.267.789 zł,
- zmniejszono plan przychodów budżetu gminy o 839.200 zł z tytułu środków wolnych.

Zarządzeniem Nr 31 z dnia 23 lutego 2016 roku dokonano przeniesień w planie finansowym Urzędu Miejskiego.

Zarządzeniem Nr 32 z dnia 1 marca 2016 roku zwiększono plan dochodów i odpowiednio plan wydatków budżetowych o kwotę 23.656 zł z tytułu:

- przyznania dotacji celowej z budżetu powiatu na realizację zadań związanych z obroną cywilną w wysokości 1.000 zł;
- ustalenia planu dotacji celowej otrzymanej z budżetu państwa na realizację zadań bieżących z zakresu administracji rządowej oraz innych zadań zleconych gminie z przeznaczeniem na wdrożenie ustawy o pomocy państwa w wychowaniu dzieci w wysokości 22.656 zł.

Dokonano przeniesień w planie wydatków budżetowych.

Zarządzeniem Nr 38 z dnia 10 marca 2016 roku dokonano przeniesień w planie wydatków Urzędu Miejskiego.

Uchwałą Nr XV/132/16 z dnia 21 marca 2016 roku:

- Zwiększono planu wydatków budżetowych łącznie o kwotę 620.000 zł z przeznaczeniem na wydatki majątkowe w formie dotacji celowych - dotacja dla Komendy Powiatowej Policji w Katowicach z przeznaczeniem na termomodernizację budynku – siedziby komisariatu Policji w Łazach i Urzędu Miejskiego w Łazach, dotacja w wysokości 20.000 zł dla Powiatu Zawierciańskiego na zakup karetki dla Szpitala Powiatowego w Zawierciu.
- Zwiększono planowany deficyt budżetu o 620.000 zł.
- Zwiększono planowane przychody budżetu o 620.000 zł – wolne środki.
- Ustalono plan dotacji udzielanych z budżetu Gminy uwzględniającego ww. dotacje.

Zarządzeniem Nr 46 z dnia 30 marca 2016 roku dokonano zwiększenia planu dochodów i odpowiednio planu wydatków budżetowych o kwotę 4.573.078 zł z tytułu:

- zwiększenia planu dotacji celowej otrzymanej z budżetu państwa na realizację zadań bieżących z zakresu administracji rządowej oraz innych zadań zleconych gminie z przeznaczeniem na realizację zadań z zakresu dowodów osobistych, ewidencji ludności, rejestracji zdarzeń stanu cywilnego w wysokości 7.144 zł,
- zwiększenia planu dotacji celowej otrzymanej z budżetu państwa na realizację zadań bieżących z zakresu administracji rządowej oraz innych zadań zleconych gminie z przeznaczeniem na wymianę urn wyborczych w wysokości 9.520 zł;
- zwiększenia planu dotacji celowej otrzymanej z budżetu państwa na realizację zadań bieżących z zakresu administracji rządowej oraz innych zadań zleconych gminie z przeznaczeniem na wdrożenie ustawy o pomocy państwa w wychowaniu dzieci w wysokości 4.556.414 zł.

Dokonano przeniesień w planie wydatków budżetowych

Zarządzeniem Nr 51 z dnia 13 kwietnia 2016 roku dokonano zwiększenia planu dochodów budżetowych i odpowiednio planu wydatków budżetowych o kwotę 115.981 zł z tytułu:

- zwiększenia planu dotacji celowej otrzymanej z budżetu państwa na realizację zadań bieżących z zakresu administracji rządowej oraz innych zadań zleconych gminie z przeznaczeniem na wypłatę zryczałtowanych dodatków energetycznych za II kwartał 2016 r. w wysokości 3.991,50 zł,
- zwiększenia planu dotacji celowej otrzymanej z budżetu państwa na realizację bieżących zadań własnych gminy z przeznaczeniem na dofinansowanie świadczeń pomocy materialnej o charakterze socjalnym dla uczniów w wysokości 68.345 zł;
- zwiększenia planu dotacji celowej otrzymanej z budżetu państwa na realizację bieżących zadań własnych gminy z przeznaczeniem na realizację programu pomocy państwa w dożywianiu dzieci w wysokości 43.645 zł.

Dokonano przeniesień w planie wydatków budżetowych.

Zarządzeniem Nr 55 z dnia 26 kwietnia 2016 roku zwiększono plan dochodów i odpowiednio plan wydatków budżetowych o kwotę 30.146,62 zł z tytułu:

- zwiększenia planu dotacji celowej otrzymanej z budżetu państwa na realizację zadań bieżących z zakresu administracji rządowej oraz innych zadań zleconych gminie z przeznaczeniem na wypłatę zwrotu akcyzy producentom rolnym zawartej w cenie oleju napędowego w wysokości 30.146,62 zł.

Dokonano przeniesień w planie wydatków budżetowych.

Zarządzeniem Nr 58 z dnia 6 maja 2016 roku dokonano zmian planu dochodów budżetowych Gminy Łazy na rok 2016 z tytułu przeniesienia z rozdziału 85295 do rozdziału 85211 kwoty 4.579.070 przeznaczonej na realizację świadczenia wychowawczego zgodnie z decyzją Wojewody Śląskiego Nr FBI.3111.62.40.2016 z dnia 28 kwietnia 2016 r.

Dokonano przeniesień w planie wydatków budżetowych.

Zarządzeniem Nr 59 z dnia 17 maja 2016 roku zwiększono plan dochodów i odpowiednio plan wydatków budżetowych o kwotę 88.559 zł z tytułu:

- zwiększenia planu dotacji celowej otrzymanej z budżetu państwa na realizację bieżących zadań własnych gminy z przeznaczeniem na dofinansowanie wypłat zasiłków okresowych w części gwarantowanej z budżetu państwa w wysokości 88.371,00 zł,

- zwiększenia planu dotacji celowej otrzymanej z budżetu państwa na realizację zadań bieżących z zakresu administracji rządowej oraz innych zadań zleconych gminie z przeznaczeniem na realizację Karty Dużej Rodziny w wysokości 188,00 zł.

Dokonano przeniesień w planie wydatków budżetowych.

Zarządzeniem Nr 61 z dnia 31 maja 2016 roku dokonano przeniesień w planie wydatków budżetowych.

Zarządzeniem Nr 71 z dnia 15 czerwca 2016 roku dokonano przeniesień w planie wydatków budżetowych.

Zarządzeniem Nr 72 z dnia 20 czerwca 2016 roku dokonano przeniesień w planie wydatków budżetowych.

Uchwałą Nr XVII/142/15 z dnia 22 czerwca 2016 roku:

1. Zwiększono plan dochodów budżetowych o kwotę 99.415,10 zł wynikającą z:

- sprzedaży samochodu pożarniczego - 35.000 zł,
- zwiększenia planowanych wpływów z tytułu podatku od nieruchomości od osób fizycznych w wysokości 316.703,10 zł,
- zwiększenia planowanych wpływów z tytułu udziału w podatku dochodowym od osób fizycznych zgodnie z informacją Ministra Finansów w wysokości 52.492 zł,
- zmniejszenia planowanych wpływów z tytułu części oświatowej subwencji ogólnej zgodnie z informacją Ministra Finansów w wysokości 295.180 zł,
- zmniejszenia planowanych wpływów z tytułu dotacji przeznaczonej na wychowanie przedszkolne zgodnie z informacją Wojewody Śląskiego w wysokości 24.600 zł,
- zwiększenia planowanych wpływów z tytułu nienależnie pobranych świadczeń rodzinnych i świadczeń z funduszu alimentacyjnego wraz z odsetkami w wysokości 15.000 zł.

2. Zwiększono plan wydatków budżetowych o kwotę 99.415,10 zł oraz przeniesień w planie wydatków wynikających z:

- zwiększenia planu dotacji dla Województwa Śląskiego na realizację usług transportu KZK GOP zgodnie z podjętą uchwałą w maju b.r. o 5.000 zł,
- przeniesienia kwoty wynagrodzeń w wysokości 133.329 zł z rozdziału 75023 - urząd miejski do rozdziału 80113 - dowożenie uczniów do szkół (wynagrodzenie kierowcy busa) w wysokości 38.568 zł i do rozdziału 85219 - OPS (część wynagrodzeń pracowników WPS przeniesionych do OPS) w wysokości 94.761 zł,
- przeniesienia kwoty odpisu na fundusz świadczeń socjalnych przeniesionych pracowników WPS z rozdziału 75023 do rozdziału 85219 - OPS w wysokości 6.382 zł,

- zwiększenia planowanych wydatków statutowych w rozdziale 75011 z przeznaczeniem na oprawę ksiąg stanu cywilnego w wysokości 7.500 zł,
- zwiększenia planu wydatków obronnych (szkolenia) o kwotę 300 zł - rozdział 75212,
- zwiększenia planu wydatków majątkowych w rozdziale 75412 - ochotnicze straże pożarne z przeznaczeniem na projekt techniczny modernizacji budynku strażnicy w wysokości 35.000 zł,
- zwiększenia planu wydatków z tytułu zwrotu nienależnie pobranych świadczeń rodzinnych i świadczeń z funduszu alimentacyjnego do Wojewody Śląskiego w wysokości 15.000 zł,
- zwiększenie planu wydatków majątkowych - uzupełnienie środków przeznaczonych na realizację projektu "Wsparcie wczesnoszkolnych form edukacji oraz rozwój infrastruktury przedszkolnej w Łazach" o kwotę 36.615,10 zł z przeznaczeniem na nadzór i promocję projektu.

Zarządzeniem Nr 77 z dnia 30 czerwca 2016 roku dokonano przeniesień w planie wydatków budżetowych.

Uchwałą Nr XVII/142/15 z dnia 5 lipca 2016 roku:

1. Zmniejszono plan dochodów budżetowych o kwotę 1.180.021 zł z tytułu planowanej dotacji z budżetu państwa z Narodowego Programu Budowy Dróg w związku z zakwalifikowaniem projektu do realizacji w ramach PROW z udziałem środków unijnych – wg wytycznych PROW projekty mają być realizowane ze środków własnych gminy i refundowane dopiero po realizacji – brak zaliczek i brak planowanych dochodów z tytułu realizacji projektu na etapie podpisywania umów.
2. Zmniejszono plan wydatków budżetu o kwotę 1.180.021 zł do kwoty posiadanych własnych środków w budżecie na realizację projektu (1.180.079 zł). Pozostała kwota wartości projektu – 1.132.284,41 zł wg kosztorysu inwestorskiego (przed przetargiem) ujęta zostanie w budżecie roku 2017.

Zarządzeniem Nr 83 z dnia 25 lipca 2016 roku zwiększono plan dochodów i odpowiednio plan wydatków budżetowych o kwotę 115.392,96 zł z tytułu:

- zwiększenia planu dotacji celowej otrzymanej z budżetu państwa na realizację zadań bieżących z zakresu administracji rządowej oraz innych zadań zleconych gminie z przeznaczeniem na uzupełnienie za większą ilość spraw zrealizowanych w 2015 roku z zakresu dowodów osobistych, ewidencji ludności, rejestracji zdarzeń stanu cywilnego w wysokości 1.477,02 zł,

- zwiększenia planu dotacji celowej otrzymanej z budżetu państwa na realizację zadań bieżących z zakresu administracji rządowej oraz innych zadań zleconych gminie z przeznaczeniem na wyposażenie szkół w podręczniki, materiały edukacyjne lub materiały ćwiczeniowe w wysokości 109.464,17 zł;
- zwiększenia planu dotacji celowej otrzymanej z budżetu państwa na realizację zadań bieżących z zakresu administracji rządowej oraz innych zadań zleconych gminie z przeznaczeniem na wypłatę zryczałtowanych dodatków energetycznych za III kwartał 2016 roku w wysokości 3.471,77 zł;
- zwiększenia planu dotacji celowej otrzymanej z budżetu państwa na realizację zadań bieżących z zakresu administracji rządowej oraz innych zadań zleconych gminie z przeznaczeniem na kontynuację opłacania składki na ubezpieczenie zdrowotne za osoby pobierające niektóre świadczenia rodzinne oraz za osoby pobierające zasiłek dla opiekunów w wysokości 980,00 zł;
- przeniesienia kwoty 2.740 zł planu dotacji celowej otrzymanej z budżetu państwa na realizację własnych zadań bieżących

Dokonano przeniesień w planie wydatków budżetowych.

Zarządzeniem Nr 88 z dnia 29 lipca 2016 roku zwiększono plan dochodów i plan wydatków budżetowych o kwotę 240.897 zł z tytułu:

- zwiększenia planu dotacji celowej otrzymanej z budżetu państwa na realizację zadań własnych bieżących gmin z przeznaczeniem na dofinansowanie wypłat zasiłków okresowych w części gwarantowanej z budżetu państwa w wysokości 125.000 zł,
- zwiększenia planu dotacji celowej otrzymanej z budżetu państwa na realizację zadań własnych bieżących gmin z przeznaczeniem na dofinansowanie wypłat zasiłków stałych w wysokości 110.000 zł;
- zwiększenia planu dotacji celowej otrzymanej z budżetu państwa na realizację zadań własnych bieżących gmin z przeznaczeniem na dofinansowanie zadań realizowanych w ramach wieloletniego programu „Pomoc państwa w zakresie dożywiania” w wysokości 5.897 zł.

Uchwałą Nr XIX/155/16 z dnia 9 sierpnia 2016 roku zwiększono plan dochodów budżetowych o kwotę 14.000 zł z tytułu zwiększenia planu części oświatowej subwencji ogólnej. O kwotę 14.000 zł zwiększono plan bieżących wydatków budżetowych przedszkola publicznego.

Zarządzeniem Nr 92 z dnia 16 sierpnia 2016 roku zwiększono plan dochodów budżetowych i plan wydatków budżetowych o kwotę 29.694,17 zł z tytułu:

- ustalenia planu dotacji celowej otrzymanej z Wojewódzkiego Funduszu Ochrony Środowiska i Gospodarki Wodnej w Katowicach z przeznaczeniem na dofinansowanie wypoczynku śródrocznego dzieci w wysokości 2.560 zł;
- ustalenia planu dotacji celowej otrzymanej z Wojewódzkiego Funduszu Ochrony Środowiska i Gospodarki Wodnej w Katowicach z przeznaczeniem na dofinansowanie likwidacji odpadów azbestowych na terenie gminy Łazy w 2016 r. w wysokości 13.567,09 zł;
- ustalenia planu dotacji celowej otrzymanej z Wojewódzkiego Funduszu Ochrony Środowiska i Gospodarki Wodnej w Katowicach ze środków NFOŚiGW z przeznaczeniem na likwidację odpadów azbestowych w gminie Łazy w 2016 r. w wysokości 13.567,08 zł.

Dokonano zmian planów finansowych.

Zarządzeniem Nr 97 z dnia 31 sierpnia 2016 roku zwiększono plan dochodów budżetowych i odpowiednio plan wydatków budżetowych o kwotę 12.403 zł z tytułu:

- zwiększenia planu dotacji celowej otrzymanej z budżetu państwa na realizację zadań bieżących z zakresu administracji rządowej oraz innych zadań zleconych gminie z przeznaczeniem na opłacenie składki na ubezpieczenia zdrowotne za osoby pobierające niektóre świadczenia rodzinne i zasiłki dla opiekunów w wysokości 12.285 zł;
- zwiększenia planu dotacji celowej otrzymanej z budżetu państwa na realizację zadań bieżących z zakresu administracji rządowej oraz innych zadań zleconych gminie z przeznaczeniem na realizację zadań z wiązanych z przyznawaniem Karty Dużej Rodziny w wysokości 118 zł.

Dokonano przeniesień w planie wydatków budżetowych.

Uchwałą Nr XX/161/15 z dnia 14 września 2016 roku:

1. Zwiększono planu dochodów budżetowych o kwotę **95.840,25 zł** z tytułu:

- przyznania dotacji celowej z budżetu państwa przeznaczonej na zwrot części wydatków wykonanych w ramach funduszu sołeckiego w 2015 roku w tym 8.030,17 zł jako dochody bieżące i 69.040 zł jako dochody majątkowe,
- otrzymanie nagrody z Powiatu Zawierciańskiego w konkursie "Najlepsza miejscowość Powiatu Zawierciańskiego 2016" w wysokości 8.000 zł,
- przyznania odszkodowania przez PZU SA z tytułu poniesionych strat na mieniu w wyniku nawałnicy w wysokości 10.770,08 zł.

2. Zwiększono plan wydatków budżetu o kwotę **95.840,25 zł** z przeznaczeniem na:

- zwiększenie planowanych wydatków majątkowych na promocję jst. o 8.000 zł (zakup pawilonu),

- zwiększenie planowanych wydatków bieżących Ośrodka Sportu i Rekreacji w Łazach.

3. Uaktualniono planowane kwoty dotacji udzielanych z budżetu gminy w roku 2016.

Zarządzeniem Nr 103 z dnia 13 września 2016 roku zwiększono plan dochodów i odpowiednio plan wydatków budżetowych o kwotę 49.660 zł z tytułu:

- zwiększenia planu dotacji celowej otrzymanej z budżetu państwa na realizację zadań bieżących z zakresu administracji rządowej oraz innych zadań zleconych gminie z przeznaczeniem na realizację świadczeń rodzinnych, świadczeń z funduszu alimentacyjnego, zasiłek dla opiekuna i składki na ubezpieczenia emerytalne i rentowe w wysokości 48.253 zł,

- zwiększenia planu dotacji celowej otrzymanej z budżetu państwa na realizację bieżących zadań własnych gminy z przeznaczeniem na dofinansowanie zakupu podręczników i materiałów edukacyjnych w ramach programu rządowego „Wyprawka szkolna” w wysokości 1.407 zł.

Dokonano przeniesień w planie wydatków budżetowych.

Zarządzeniem Nr 108 z dnia 30 września 2016 roku dokonano zmian plan dochodów i odpowiednio plan wydatków budżetowych z tytułu:

- zwiększenia planu dotacji celowej otrzymanej z budżetu państwa na realizację zadań bieżących z zakresu administracji rządowej oraz innych zadań zleconych gminie z przeznaczeniem na realizację zadań z ustawy - Prawo o aktach stanu cywilnego; renowację, konserwację, oprawę ksiąg stanu cywilnego w wysokości 7.629 zł,

- zmniejszenie planu dotacji celowej otrzymanej z budżetu państwa na realizację zadań bieżących z zakresu administracji rządowej oraz innych zadań zleconych gminie z przeznaczeniem na organizowanie i świadczenie specjalistycznych usług opiekuńczych w wysokości 18.248 zł.

Dokonano przeniesień w planie wydatków budżetowych.

Zarządzeniem Nr 112 z 7 października 2016 roku dokonano przeniesień w planie wydatków budżetowych.

Zarządzeniem Nr 117 z dnia 19 października 2016 roku zwiększono plan dochodów i odpowiednio plan wydatków budżetowych o kwotę 290.449,96 zł z tytułu:

- zwiększenia planu dotacji celowej otrzymanej z budżetu państwa na realizację własnych zadań bieżących gmin z przeznaczeniem na opłacenie składki na ubezpieczenia zdrowotne w wysokości 13.746 zł;

- zwiększenia planu dotacji celowej otrzymanej z budżetu państwa na realizację własnych zadań bieżących gmin z przeznaczeniem na dofinansowanie wypłat zasiłków okresowych w części gwarantowanej z budżetu państwa w wysokości 153.000 zł;
- zwiększenia planu dotacji celowej otrzymanej z budżetu państwa na realizację własnych zadań bieżących gmin z przeznaczeniem na dofinansowanie wypłat zasiłków stałych w wysokości 122.700 zł;
- zwiększenia planu dotacji celowej z budżetu państwa na realizację zadań bieżących z zakresu administracji rządowej oraz innych zadań zleconych gminie ustawami z przeznaczeniem na wypłatę zryczałtowanych dodatków energetycznych za IV kwartał 2016 roku w wysokości 1.003,96 zł.

Dokonano przeniesień w planie wydatków budżetowych.

Zarządzeniem Nr 123 z dnia 31 października 2016 roku zwiększono plan dochodów budżetowych i odpowiednio plan wydatków budżetowych o kwotę 402.482,37 zł z tytułu:

- zwiększenia planu dotacji celowej otrzymanej z budżetu państwa na realizację zadań bieżących z zakresu administracji rządowej oraz innych zadań zleconych gminie ustawami z przeznaczeniem na zwrot części podatku akcyzowego zawartego cenie oleju napędowego wykorzystywanego do produkcji rolnej przez producentów rolnych w wysokości 22.385,40 zł;
- zwiększenia planu dotacji celowej otrzymanej z budżetu państwa na realizację zadań bieżących z zakresu administracji rządowej oraz innych zadań zleconych gminie ustawami z przeznaczeniem na uzupełnienie dotacji na wyposażenie szkół w podręczniki, materiały edukacyjne lub materiały ćwiczeniowe w wysokości 749,97 zł;
- zwiększenia planu dotacji celowej otrzymanej z budżetu państwa na realizację zadań bieżących z zakresu administracji rządowej zlecone gminom, związane z realizacją świadczenia wychowawczego stanowiącego pomoc państwa w wychowaniu dzieci w wysokości 333.930,00 zł;
- zwiększenia planu dotacji celowej z budżetu państwa na realizację własnych zadań bieżących gmin z przeznaczeniem na wypłatę dodatków w wysokości 250 zł miesięcznie na pracownika socjalnego realizującego pracę socjalną w środowisku w wysokości 16.584,00 zł;
- zwiększenie planu dotacji celowej otrzymanej z budżetu państwa na realizację własnych zadań bieżących gmin z przeznaczeniem na dofinansowanie świadczeń pomocy materialnej o charakterze socjalnym dla uczniów w wysokości 27.833,00 zł.

Dokonano przeniesień w planie wydatków budżetowych.

Zarządzeniem Nr 128 z dnia 14 listopada 2016 roku zwiększono plan dochodów budżetowych i odpowiednio plan wydatków budżetowych o kwotę 203.513 zł z tytułu:

- zwiększenia planu dotacji celowej otrzymanej z budżetu państwa na realizację zadań bieżących z zakresu administracji rządowej oraz innych zadań zleconych gminie ustawami z przeznaczeniem na realizację zadań z zakresu prawa o aktach stanu cywilnego, ewidencji ludności, dowodach osobistych, zmian imienia i nazwiska, powszechnego obowiązku obrony w wysokości 38.580 zł;
- zwiększenia planu dotacji celowej otrzymanej z budżetu państwa na realizację zadań bieżących z zakresu administracji rządowej zlecone gminom, związane z realizacją świadczeń rodzinnych na podstawie ustawy o świadczeniach rodzinnych w wysokości 191.933,00 zł.

Dokonano przeniesień w planie wydatków budżetowych.

Zarządzeniem Nr 129 z dnia 16 listopada 2016 roku dokonano przeniesień w planie wydatków budżetowych.

Uchwałą Nr XXI/181/16 z dnia 17 listopada 2016 roku:

1. Zwiększono plan dochodów budżetowych o kwotę 55.000 zł z tytułu wpływów z podatku od nieruchomości od osób prawnych i jednostek organizacyjnych.
2. Zwiększono plan wydatków budżetowych o kwotę 55.000 zł z przeznaczeniem na zwiększenie planu dotacji podmiotowej dla MOK Łazy.

Zarządzeniem Nr 134 z dnia 24 listopada 2016 roku zwiększono plan dochodów budżetowych i odpowiednio plan wydatków budżetowych o kwotę 560.019 zł z tytułu:

- zmniejszenia planu dotacji celowej otrzymanej z budżetu państwa na realizację zadań bieżących z zakresu administracji rządowej oraz innych zadań zleconych gminie ustawami z przeznaczeniem na pokrycie wydatków związanych z organizowaniem i świadczeniem specjalistycznych usług opiekuńczych w wysokości 9.780,00 zł;
- zwiększenia planu dotacji celowej otrzymanej z budżetu państwa na realizację zadań bieżących z zakresu administracji rządowej oraz innych zadań zleconych gminie ustawami z przeznaczeniem na realizację ustawy o świadczeniach rodzinnych, ustawy o pomocy osobom uprawnionym do alimentów, ustawy o ustaleniu i wypłacie zasiłków dla opiekunów w wysokości 138.067,00 zł;
- zwiększenia planu dotacji celowej otrzymanej z budżetu państwa na realizację zadań bieżących z zakresu administracji rządowej zlecone gminom, związane z realizacją świadczenia wychowawczego stanowiącego pomoc państwa w wychowaniu dzieci w wysokości 432.019,00 zł;

- zmniejszenie planu dotacji celowej otrzymanej z budżetu państwa na realizację własnych zadań bieżących gmin z przeznaczeniem na dofinansowanie zakupu podręczników i materiałów edukacyjnych dla uczniów w wysokości 287,00 zł.

Dokonano przeniesień w planie wydatków budżetowych.

Zarządzeniem Nr 135 z dnia 30 listopada 2016 roku dokonano przeniesień w planie wydatków budżetowych.

Zarządzeniem Nr 138 z dnia 2 grudnia 2016 roku dokonano przeniesień w planie wydatków budżetowych.

Zarządzeniem Nr 141 z 14 grudnia 2016 roku zwiększono plan dochodów budżetowych i odpowiednio plan wydatków budżetowych o kwotę 272.871 zł z tytułu:

- zwiększenia planu dotacji celowej otrzymanej z budżetu państwa na realizację zadań bieżących z zakresu administracji rządowej zlecone gminom, związane z realizacją świadczenia wychowawczego stanowiącego pomoc państwa w wychowaniu dzieci w wysokości 133.641,00 zł;
- zwiększenia planu dotacji celowej otrzymanej z budżetu państwa na realizację zadań bieżących z zakresu administracji rządowej oraz innych zadań zleconych gminie ustawami z przeznaczeniem na realizację ustawy o świadczeniach rodzinnych, ustawy o pomocy osobom uprawnionym do alimentów, ustawy o ustaleniu i wypłacie zasiłków dla opiekunów w wysokości 139.230,00 zł.

Dokonano przeniesień w planie wydatków budżetowych.

Zarządzeniem Nr 142 z 20 grudnia 2016 roku zwiększono plan dochodów budżetowych i odpowiednio plan wydatków budżetowych o kwotę 86.042 zł z tytułu:

- zwiększenia planu dotacji celowej otrzymanej z budżetu państwa na realizację zadań bieżących z zakresu administracji rządowej zlecone gminom, związane z realizacją świadczenia wychowawczego stanowiącego pomoc państwa w wychowaniu dzieci w wysokości 10.500,00 zł;
- zwiększenia planu dotacji celowej otrzymanej z budżetu państwa na realizację zadań bieżących z zakresu administracji rządowej oraz innych zadań zleconych gminie ustawami z przeznaczeniem na realizację ustawy o świadczeniach rodzinnych, ustawy o pomocy osobom uprawnionym do alimentów, ustawy o ustaleniu i wypłacie zasiłków dla opiekunów w wysokości 75.542,00 zł.

Dokonano przeniesień w planie wydatków budżetowych.

Zarządzeniem Nr 147 z 30 grudnia 2016 roku zwiększono plan dochodów budżetowych z tytułu zwiększenia planu części oświatowej subwencji ogólnej o kwotę 104.812 zł

ze środków rezerwy części oświatowej subwencji ogólnej, dokonano przeniesień w planie wydatków budżetowych.

W wyniku wprowadzonych zmian:

- zwiększono plan dochodów budżetowych o kwotę 6.303.873 zł
- zwiększono plan wydatków budżetowych o kwotę 5.979.861 zł,
- zmniejszono planowany niedobór budżetu o kwotę 324.012 zł,
- zmniejszono planowane przychody budżetu o kwotę 219.200 zł.

WYKONANIE DOCHODÓW BUDŻETOWYCH

Pierwotnie planowane dochody budżetowe na rok 2016 miały wynieść 46.541.043 zł.

W trakcie roku zwiększono plan dochodów budżetowych do kwoty 52.844.916 zł.

Zwiększenie planu dochodów budżetowych wyniosło łącznie 6.303.873 zł, w tym plan dochodów majątkowych zmniejszono o 1.047.981 zł, a plan dochodów bieżących zwiększono o 7.351.854 zł z czego z tytułu dotacji celowych na realizację świadczenie wychowawczego (500+) o 5.489.160 zł.

Na koniec roku 2016 zrealizowano dochody w wysokości 51.065.339 zł, na poziomie 96,6 % wartości planowanych. W tym dochody bieżące zrealizowano w wysokości 50.585.420 zł – 99,3 % wartości planowanych, natomiast dochody majątkowe w wysokości 479.919 zł, co daje 25,1 % wartości planowanych. Dochody w wysokości 54.897 zł to środki unijne przeznaczone na realizację projektów unijnych w całości środki na zadania bieżące.

Poniżej w tabeli przedstawiono zmiany jakie miały miejsce odnośnie planu dochodów budżetowych, wykonanie dochodów w złotych oraz procentowo w stosunku do planu po zmianach.

W łącznej kwocie wykonanych dochodów na dotacje na zadania zlecone z zakresu administracji rządowej oraz innych zadań zleconych ustawami przypada kwota 9.432.772 zł. Dotacje te pierwotnie planowano w wysokości 3.147.274 zł, po zmianach planów dotacji na dotychczasowe zadania oraz wprowadzeniu nowego zadania – świadczenia wychowawczego - plan po zmianach wyniósł 9.455.166 zł, wobec czego wykonanie wyniosło 99,8 % wartości planowanych. Dotacje celowe na zadania realizowane na podstawie porozumień zaplanowano w wysokości pierwotnie 2.000 zł, następnie zwiększono do 3.000 zł i w takiej wysokości zostały zrealizowane.

WYKONANIE DOCHODÓW BUDŻETOWYCH NA DZIEŃ 31.12.2016 R.

Dział Rozdz. Paragr.	Treść	Plan pierwotny	Plan po zmianach	Wykonanie w zł	Wyk. w %	Projekty unijne	
						Bieżące	Majątkowe
010	Rolnictwo i łowiectwo	0	53.532	53.532	100		
01095	Pozostała działalność w tym:	0	53.532	53.532	100		
	Dochody bieżące	0	53.532	53.532	100		
2010	Dotacje celowe z budżetu państwa na realizację zadań z zakresu administracji rządowej i innych zadań zleconych ustawami	0	53.532	53.532	100		
400	Wytwarzanie i zaopatrywanie w energię elektryczną, gaz i wodę	14.000	14.000	3.820	27,3		
40002	Dostarczanie wody	14.000	14.000	3.820	27,3		
0830	Wpływy z usług	14.000	14.000	3.161	22,6		
0920	pozostałe odsetki	0	0	659	X		
600	Transport i łączność	1.701.163	521.142	253	0,1		
60004	Lokalny transport zbiorowy	0	0	253	x		
2910	Wpływy ze zwrotów dotacji oraz płatności, w tym wykorzystanych niezgodnie z przeznaczeniem lub z naruszeniem procedur, o których mowa w art. 184 ustawy, pobranych nienależnie lub w nadmiernej wysokości	0	0	253	X		
60016	Drogi publiczne gminne	1.701.163	521.142	0	0		
	Dochody majątkowe	1.701.153	521.142				
6207	Dotacje celowe w ramach programów finansowanych z udziałem środków europejskich oraz środków, o których mowa w art. 5 ust. 1 pkt 3 oraz ust. 3 pkt 5 i 6 ustawy, lub płatności w ramach budżetu środków europejskich	521.142	521.142	0	0		
6330	Dotacje celowe otrzymane z budżetu państwa na realizację inwestycji i zakupów	1.180.021	0	0	X		

	inwestycyjnych własnych gmin						
700	Gospodarka mieszkaniowa	2.299.300	2.299.300	2.347.098	102,1		
70004	Różne jednostki obsługi gospodarki mieszkaniowej w tym:	538.300	538.300	690.825	128,3		
	Dochody bieżące	518.300	518.300	543.250	104,8		
	Dochody majątkowe	20.000	20.000	147.575	737,9		
0750	Wpływy z najmu, dzierżawy składników majątkowych jst oraz innych umów o podobnym charakterze	478.300	478.300	596.359	105,9		
0830	Wpływy z usług	5.000	5.000	1.699	34,0		
0870	Wpływy ze sprzedaży składników majątkowych	20.000	20.000	147.575	737,9		
0920	Pozostałe odsetki	35.000	35.000	30.259	86,5		
0970	Wpływy z różnych dochodów	0	0	4.934	X		
70005	Gospodarka gruntami nieruchomościami w tym:	1.761.000	1.761.000	1.656.273	94,1		
	Dochody bieżące	1.441.000	1.441.000	1.435.969	99,7		
	Dochody majątkowe	320.000	320.000	220.304	68,8		
0470	Wpływy z opłat za trwałe zarząd, użytkowanie i służebności	25.000	25.000	19.652	78,6		
0550	Wpływy z opłat z tytułu użytkowania wieczystego	170.000	170.000	109.639	64,5		
0750	Wpływy z najmu, dzierżawy składników majątkowych jst oraz innych umów o podobnym charakterze	1.230.000	1.230.000	1.305.340	106,1		
0760	Wpływy z tytułu przekształcenia prawa wieczystego użytkowania przysługującego osobom fizycznym w prawo własności	20.000	20.000	41.007	205,0		
0770	Wpływy z tytułu odpłatnego nabycia prawa własności oraz prawa użytkowania wieczystego nieruchomości	300.000	300.000	179.297	59,8		
0920	Odsetki pozostałe	16.000	16.000	1.337	8,4		
710	Działalność usługowa	2.000	2.000	2.000	100		
71035	Cmentarze w tym:	2.000	2.000	2.000	100		
	Dochody bieżące	2.000	2.000	2.000	100		

2020	Dotacja celowa z budżetu państwa na realizację zadań na podstawie porozumień	2.000	2.000	2.000	100		
750	Administracja publiczna	183.230	281.060	305.450	108,7		
75011	Urzędy wojewódzkie w tym:	63.230	118.060	106.057	89,8		
	Dochody bieżące	63.230	118.060	106.057	89,8		
2010	Dotacje celowe z budżetu państwa na realizację zadań z zakresu administracji rządowej i innych zadań zleconych ustawami	63.230	118.060	106.032	89,8		
2360	Dochody j.s.t. związane z realizacją zadań z zakresu administracji rządowej oraz innych zadań zleconych ustawami	0	0	25	X		
75023	Urzędy gmin (miast i miast na prawach powiatu) w tym:	120.000	155.000	191.393	123,5		
	Dochody bieżące	120.000	120.000	156.393	130,3		
	Dochody majątkowe	0	35.000	35.000	100		
0690	Wpływy z różnych opłat	0	0	12	X		
0830	Wpływy z usług	0	0	729	X		
0870	Wpływy ze sprzedaży składników majątkowych	0	35.000	35.000	100		
0920	Pozostałe odsetki	0	0	3.083	X		
0970	Wpływy z różnych dochodów	120.000	120.000	152.569	127,1		
75075	Promocja jednostek samorządu terytorialnego						
	Dochody majątkowe	0	8.000	8.000	100		
6620	Dotacje celowe otrzymane z powiatu na inwestycje i zakupy inwestycyjne realizowane na podstawie porozumień między jednostkami samorządu terytorialnego	0	8.000	8.000	100		
751	Urzędy naczelnych organów władzy państwowej	3.317	12.837	12.403	96,6		
	Dochody bieżące	3.317	12.837	12.403	96,6		
75101	Urzędy naczelnych organów władzy państwowej w tym:	3.317	12.837	12.403	96,6		

2010	Dotacje celowe z budżetu państwa na zadania zlecone z zakresu administracji rządowej i inne zadania zlecone ustawami	3.317	12.837	12.403	96,6		
752	Obrona narodowa	300	300	298	99,3		
75212	Pozostałe wydatki obronne	300	300	298	99,3		
	Dochody bieżące	300	300	298	99,3		
2010	Dotacje celowe z budżetu państwa na zadania zlecone z zakresu administracji rządowej i inne zadania zlecone ustawami	300	300	298	99,3		
754	Bezpieczeństwo publiczne i ochrona przeciwpożarowa	0	1.000	1.000	100		
75414	Obrona cywilna w tym:	0	1.000	1.000	100		
	Dochody bieżące	0	1.000	1.000	100		
2320	Dotacja celowa z powiatu na realizację zadań na podstawie porozumień między j.s.t.	0	1.000	1.000	100		
756	Dochody od osób prawnych, od osób fizycznych, jednostek nie posiadających osobowości prawnej	21.963.443	22.387.638	21.856.078	97,6		
75601	Wpływy z podatku dochodowego od osób fizycznych w tym:	20.000	20.000	19.593	98,0		
	Dochody bieżące	20.000	20.000	19.593	98,0		
0350	Podatek od osób fizycznych opłacany w formie karty podatkowej	20.000	20.000	19.563	97,8		
0910	Odsetki od nieterminowych wpłat z tytułu podatków i opłat	0	0	30	X		
75615	Wpływy z podatku rolnego, podatku leśnego, podatku od czynności cywilnoprawnych, podatków i opłat lokalnych od osób prawnych i innych jednostek organizacyjnych w tym:	4.344.100	4.399.100	4.082.480	92,8		
	Dochody bieżące	4.344.100	4.399.100	4.082.480	92,8		
0310	Podatek od nieruchomości	4.200.000	4.255.000	3.902.502	91,7		
0320	Podatek rolny	68.500	68.500	43.579	63,6		
0330	Podatek leśny	68.600	68.600	127.231	185,5		

0340	Podatek od środków transportowych	0	0	275	X		
0500	Podatek od czynności cywilnoprawnych	3.000	3.000	1.508	50,3		
0690	Wpływy z różnych opłat	0	0	255	X		
0910	Odsetki od nieterminowych wpłat z tytułu podatków i opłat	4.000	4.000	7.130	178,3		
75616	Wpływy z podatku rolnego, leśnego, podatku od spadków i darowizn, podatku od czynności cywilnoprawnych oraz podatków i opłat lokalnych od osób fizycznych w tym:	3.876.000	4.192.703	3.742.037	89,3		
	Dochody bieżące	3.876.000	4.192.703	3.742.037	89,3		
0310	Podatek od nieruchomości	2.600.000	2.916.703	2.450.124	84,0		
0320	Podatek rolny	306.000	306.000	267.511	87,4		
0330	Podatek leśny	80.000	80.000	87.428	109,3		
0340	Podatek od środków transportowych	280.000	280.000	278.179	99,4		
0360	Podatek od spadków i darowizn	150.000	150.000	168.851	112,6		
0430	Wpływy z opłaty targowej	32.000	32.000	39.523	123,5		
0500	Podatek od czynności cywilnoprawnych	400.000	400.000	409.281	102,3		
0690	Wpływy z różnych opłat	0	0	6.140	X		
0890	Wpływy z odsetek za nieterminowe rozliczenia, płacone przez urząd skarbowy oraz organ celny	0	0	8	X		
0910	Odsetki od nieterminowych wpłat z tytułu podatków i opłat	28.000	28.000	34.992	125,0		
75618	Wpływy z innych opłat stanowiące dochody j. s. t. na podstawie ustaw w tym:	364.500	364.500	349.534	95,9		
	Dochody bieżące	364.500	364.500	349.534	95,9		
0410	Wpływy z opłaty skarbowej	46.000	46.000	57.353	124,7		
0460	Wpływy z opłaty eksploatacyjnej	0	0	14.697	X		
0480	Wpływy z opłat za zezwolenia na sprzedaż napojów alkoholowych	215.000	215.000	215.470	100,2		
0490	Wpływy z innych lokalnych opłat pobieranych przez j.s.t. na podstawie odrębnych ustaw – w tym:	103.500	103.500	60.779	58,7		
	opłata za korzystanie z przystanków	15.500	15.500	15.103	97,4		

	opłata adiacencka	23.000	23.000	17.089	74,3		
	opłata planistyczna	0	0	4.545	X		
	opłata za zajęcie pasa drogowego	25.000	25.000	24.041	96,2		
	opłata eksploatacyjna	40.000	40.000	0	0		
0690	Wpływy z różnych opłat	0	0	1.153	X		
0920	Pozostałe odsetki	0	0	83	X		
75621	Udziały gmin w podatkach stanowiących dochody budżetu państwa w tym:	13.358.843	13.411.335	13.662.434	101,9		
	Dochody bieżące	13.358.843	13.411.335	13.662.434	101,9		
0010	Podatek dochodowy od osób fizycznych	13.298.843	13.351.335	13.578.065	101,7		
0020	Podatek dochodowy od osób prawnych	60.000	60.000	84.369	140,6		
758	Różne rozliczenia w tym:	11.329.704	11.230.406	11.230.406	100		
	Dochody bieżące	11.329.704	11.161.366	11.161.366	100		
	Dochody majątkowe	0	69.040	69.040	100		
75801	Część oświatowa subwencji ogólnej	9.862.904	9.686.536	9.686.536	100		
2920	Subwencje ogólne z budżetu państwa	9.862.904	9.686.536	9.686.536	100		
75807	Część wyrównawcza subwencji ogólnej	1.373.526	1.373.526	1.373.526	100		
2920	Subwencje ogólne z budżetu państwa	1.373.526	1.373.526	1.376.526	100		
75814	Różne rozliczenia finansowe	0	77.070	77.070	100		
2030	Dotacje celowe otrzymane z budżetu państwa na realizację własnych zadań bieżących gmin	0	8.030	8.030	100		
6330	Dotacje celowe otrzymane z budżetu państwa na realizację inwestycji i zakupów inwestycyjnych własnych gmin	0	69.040	69.040	100		
75831	Część równoważąca subwencji ogólnej dla gmin	93.274	93.274	93.274	100		
2920	Subwencje ogólne z budżetu państwa	93.274	93.274	93.274	100		
801	Oświata i wychowanie	1.257.665	1.343.279	736.597	54,8	23.014	
80101	Szkoły podstawowe w tym:	0	60.331	63.021	104,5		
	Dochody bieżące	0	60.331	63.021	104,5		
0970	Wpływy z różnych dochodów	0	0	1.182	X		
2010	Dotacje z budżetu państwa na zadania z	0	60.331	59.368	98,4		

	zakresu administracji rządowej i inne zadania zlecone ustawami						
2310	Dotacje celowe otrzymane z gminy na zadania bieżące realizowane na podstawie porozumień między jednostkami samorządu terytorialnego	0	0	2.453	X		
2910	Wpływy ze zwrotów dotacji oraz płatności, w tym wykorzystanych niezgodnie z przeznaczeniem lub z naruszeniem procedur, o których mowa w art. 184 ustawy	0	0	18	X		
80103	Oddziały przedszkolne w szkołach podstawowych w tym:	400.000	397.300	419.829	105,7		
	Dochody bieżące	400.000	397.300	419.829	105,7		
0660	Wpływy z opłat za korzystanie z wychowania przedszkolnego	0	0	5.266	X		
2030	Dotacje celowe otrzymane z budżetu państwa na realizację własnych zadań bieżących gmin	400.000	397.300	397.300	100		
2310	Dotacje celowe otrzymane z gminy na zadania bieżące realizowane na podstawie porozumień między jednostkami samorządu terytorialnego	0	0	17.263	X		
80104	Przedszkola w tym:	200.000	169.880	175.078	103,1		
	Dochody bieżące	200.000	169.880	175.078	103,1		
0660	Wpływy z opłat za korzystanie z wychowania przedszkolnego	0	0	4.973	x		
0970	Wpływy z różnych dochodów	0	0	225	X		
2030	Dotacje celowe otrzymane z budżetu państwa na realizację własnych zadań bieżących gmin	200.000	169.880	169.880	100		
80110	Gimnazja w tym:	0	45.624	44.476	97,5		
	Dochody bieżące	0	45.624	44.476	97,5		
0970	Wpływy z różnych dochodów	0	0	651	X		
2010	Dotacje z budżetu państwa na zadania z zakresu administracji rządowej i inne zadania zlecone ustawami	0	45.624	43.825	96,1		

80149	Realizacja zadań wymagających stosowania specjalnej organizacji nauki i metod pracy dla dzieci w przedszkolach, oddziałach przedszkolnych w szkołach podstawowych i innych formach wychowania przedszkolnego	0	8.220	8.220	100		
	Dochody bieżące	0	8.220	8.220	100		
2030	Dotacje celowe otrzymane z budżetu państwa na realizację własnych zadań bieżących gmin	0	8.220	8.220	100		
80150	Realizacja zadań wymagających stosowania specjalnej organizacji nauki i metod pracy dla dzieci i młodzieży w szkołach podstawowych, gimnazjach, liceach ogólnokształcących, liceach profilowanych i szkołach zawodowych oraz szkołach artystycznych	0	4.260	2.960	69,5		
		0	4.260	2.960	69,5		
2010	Dotacje z budżetu państwa na zadania z zakresu administracji rządowej i inne zadania zlecone ustawami	0	4.260	2.940	69,0		
2910	Wpływy ze zwrotów dotacji oraz płatności, w tym wykorzystanych niezgodnie z przeznaczeniem lub z naruszeniem procedur, o których mowa w art. 184 ustawy	0	0	20	X		
80195	Pozostała działalność w tym:	657.665	657.665	23.014	3,5	23.014	
	Dochody bieżące	124.815	124.815	23.014	18,4	23.014	
	Dochody majątkowe	532.850	532.850	0	0		0
2007	Dotacja celowa w ramach programów finansowanych z udziałem środków europejskich oraz środków, o których mowa w art. 5 ust. 1 pkt 3 oraz ust. 3 pkt 5 i 6 ustawy, lub płatności w ramach budżetu środków europejskich	124.815	124.815	23.014	18,4		
6207	Dotacje celowe w ramach programów finansowanych z udziałem środków	396.141	396.141	0	0		

	europejskich oraz środków, o których mowa w art. 5 ust. 1 pkt 3 oraz ust. 3 pkt 5 i 6 ustawy, lub płatności w ramach budżetu środków europejskich						
6260	Dotacje otrzymane z państwowych funduszy celowych na finansowanie lub dofinansowanie kosztów realizacji inwestycji i zakupów inwestycyjnych jednostek sektora finansów publicznych	136.709	136.709	0	0		
852	Pomoc społeczna	3.876.725	10.650.464	10.567.537	99,2		
85211	Świadczenie wychowawcze	0	5.489.160	5.489.191	100,0		
	Dochody bieżące	0	5.489.160	5.489.191	100,0		
0920	Wpływy z pozostałych odsetek	0	0	31	X		
2060	Dotacje celowe otrzymane z budżetu państwa na zadania bieżące z zakresu administracji rządowej zlecone gminom związane z realizacją świadczenia wychowawczego stanowiącego pomoc państwa w wychowaniu dzieci	0	5.489.160	5.489.160	100,0		
85212	Świadczenia rodzinne, świadczenie z funduszu alimentacyjnego oraz składki na ubezpieczenia emerytalne i rentowe z ubezpieczenia społecznego	3.038.261	3.646.286	3.632.469	99,6		
	Dochody bieżące	3.038.261	3.646.286	2.632.469	99,6		
0690	Wpływy z różnych opłat	0	0	9	X		
0920	Wpływy z tytułu pozostałych odsetek	1.200	6.200	4.883	78,8		
0970	Wpływy z różnych dochodów	6.000	6.000	12.587	209,8		
2010	Dotacje z budżetu państwa na zadania z zakresu administracji rządowej i inne zadania zlecone ustawami	3.005.561	3.598.586	3.598.586	100		
2360	Dochody j.s.t. związane z realizacją zadań z zakresu administracji rządowej oraz innych zadań zleconych ustawami	20.000	20.000	14.775	73,9		
2910	Wpływy ze zwrotów dotacji oraz płatności, w tym wykorzystanych niezgodnie z przeznaczeniem lub naruszeniem procedur,	5.500	15.500	1.629	10,5		

	o których mowa w art. 184 ustawy, pobranych nienależnie lub w nadmiernej wysokości						
85213	<i>Składki na ubezpieczenia zdrowotne opłacane za osoby pobierające niektóre świadczenia z pomocy społecznej w tym:</i>	50.792	77.803	70.663	90,8		
	Dochody bieżące	50.792	77.803	70.663	90,8		
2010	Dotacje z budżetu państwa na zadania z zakresu administracji rządowej i inne zadania zlecone ustawami	11.038	24.303	19.858	81,7		
2030	Dotacje celowe otrzymane z budżetu państwa na realizację własnych zadań bieżących gmin	39.754	53.500	50.805	95,0		
85214	<i>Zasilki okresowe, celowe i pomoc w naturze oraz składki na ubezpieczenia emerytalne i rentowe w tym:</i>	242.529	608.900	570.395	93,7		
	Dochody bieżące	242.529	608.900	570.395	93,7		
0920	Odsetki pozostałe						
0970	Wpływy z różnych dochodów	0	0	1.853	X		
2030	Dotacja celowa z budżetu państwa na realizację własnych zadań bieżących gminy	242.529	608.900	568.542	93,4		
85215	<i>Dotatki mieszkaniowe</i>	0	12.068	10.813	89,6		
	Dochody bieżące	0	12.068	10.813	89,6		
2010	Dotacje z budżetu państwa na zadania z zakresu administracji rządowej i inne zadania zlecone ustawami	0	12.068	10.813	89,6		
85216	<i>Zasilki stałe</i>	226.277	458.977	458.371	99,9		
	Dochody bieżące	226.277	458.977	458.371	99,9		
0970	Wpływy z różnych dochodów	0	0	1.450	X		
2030	Dotacje celowe otrzymane z budżetu państwa na realizację własnych zadań bieżących gmin	226.277	458.977	456.921	99,6		
85219	<i>Ośrodki pomocy społecznej w tym:</i>	162.580	179.164	179.164	100		
	Dochody bieżące	162.580	179.164	179.164	100		
2030	Dotacja celowa z budżetu państwa na realizację własnych zadań bieżących gminy	162.580	179.164	179.164	100		

85228	Usługi opiekuńcze w tym:	85.828	57.800	60.582	104,8		
	Dochody bieżące	85.828	57.800	60.582	104,8		
0830	Wpływy z usług	22.000	22.000	24.835	112,9		
2010	Dotacje z budżetu państwa na zadania z zakresu administracji rządowej i inne zadania zlecone ustawami	63.828	35.800	35.700	99,7		
2360	Dochody jednostek samorządu terytorialnego związane z realizacją zadań z zakresu administracji rządowej oraz innych zadań zleconych ustawami	0	0	48	X		
85295	Pozostała działalność w tym:	70.458	120.306	95.889	79,7		
	Dochody bieżące	70.458	120.306	95.889	79,7		
0970	Wpływy z różnych dochodów	0	0	720	x		
2010	Dotacje z budżetu państwa na zadania z zakresu administracji rządowej i inne zadania zlecone ustawami	0	306	257	84,1		
2030	Dotacja celowa z budżetu państwa na realizację własnych zadań bieżących gminy	70.458	120.000	94.912	79,1		
853	Pozostałe zadania w zakresie polityki społecznej	295.771	295.771	32.588	11,0	31.883	
85305	Żłobki	0	0	705	X		
	Dochody bieżące						
2910	Wpływy ze zwrotów dotacji oraz płatności, w tym wykorzystanych niezgodnie z przeznaczeniem lub naruszeniem procedur, o których mowa w art. 184 ustawy, pobranych nienależnie lub w nadmiernej wysokości	0	0	705	X		
85395	Pozostała działalność	295.771	295.771	31.883	10,8	31.883	
	Dochody bieżące	295.771	295.771	31.883	10,8	31.883	
	Dochody majątkowe	0	0	0	x		0
2007	Dotacja celowa w ramach programów finansowanych z udziałem środków europejskich oraz środków, o których mowa w art. 5 ust. 1 pkt 3 oraz ust. 3 pkt 5 i 6 ustawy, lub płatności w ramach budżetu	292.956	292.956	27.101	9,3		

	środków europejskich						
2009	Dotacja celowa w ramach programów finansowanych z udziałem środków europejskich oraz środków, o których mowa w art. 5 ust. 1 pkt 3 oraz ust. 3 pkt 5 i 6 ustawy, lub płatności w ramach budżetu środków europejskich	2.815	2.815	4.783	169,9		
854	Edukacyjna opieka wychowawcza	0	99.858	95.484	95,6		
85412	Kolonie i obozy oraz inne formy wypoczynku dzieci i młodzieży szkolnej, a także szkolenia młodzieży	0	2.560	2.560	100		
	<i>Dochody bieżące</i>	<i>0</i>	<i>2.560</i>	<i>2.560</i>	<i>100</i>		
2440	Dotacje otrzymane z państwowych funduszy celowych na realizację zadań bieżących jednostek sektora finansów publicznych	0	2.560	2.560	100		
85415	Pomoc materialna dla uczniów w tym:	0	97.298	92.928	95,5		
	Dochody bieżące	0	97.298	92.928	95,5		
2030	Dotacja celowa z budżetu państwa na realizację własnych zadań bieżących gminy	0	96.178	91.808	95,5		
2040	Dotacje celowe otrzymane z budżetu państwa na realizację zadań bieżących gmin z zakresu edukacyjnej opieki wychowawczej finansowanych w całości przez budżet państwa w ramach programów rządowych	0	1.120	1.120	100		
900	Gospodarka komunalna i ochrona środowiska	2.014.425	2.041.559	1.690.878	82,8		
90002	Gospodarka odpadami	1.464.000	1.491.134	1.494.621	100,2		
	Dochody bieżące	1.464.000	1.491.134	1.494.621	100,2		
0490	Wpływy z innych lokalnych opłat pobieranych przez j.s.t. na podstawie odrębnych ustaw	0	1.464.000	1.478.254	100,9		
0530	Wpływy z opłat z tytułu zagospodarowania odpadów	1.464.000	0	0	0		
0690	Wpływy z różnych opłat	0	0	2.029	X		

0910	Odsetki od nieterminowych wpłat z tytułu podatków i opłat	0	0	2.975	X		
2440	Dotacje otrzymane z państwowych funduszy celowych na realizację zadań bieżących jednostek sektora finansów publicznych	0	27.134	11.363	41,9		
90005	Ochrona powietrza atmosferycznego i klimatu	408.925	408.925	0	0		
	Dochody majątkowe	408.925	408.925	0	0		
6207	Dotacje celowe w ramach programów finansowanych z udziałem środków europejskich oraz środków, o których mowa w art. 5 ust. 1 pkt 3 oraz ust. 3 pkt 5 i 6 ustawy, lub płatności w ramach budżetu środków europejskich	408.925	408.925	0	0		
90019	Wpływy i wydatki związane z gromadzeniem środków z opłat i kar za korzystanie ze środowiska	140.000	140.000	194.597	139,0		
	Dochody bieżące	140.000	140.000	194.597	139,0		
0690	Wpływy z różnych opłat	140.000	140.000	191.310	136,7		
2910	Wpływy ze zwrotów dotacji oraz płatności, w tym wykorzystanych niezgodnie z przeznaczeniem lub naruszeniem procedur, o których mowa w art. 184 ustawy, pobranych nienależnie lub w nadmiernej wysokości	0	0	3.287	x		
921	Kultura i ochrona dziedzictwa narodowego	0	0	36.494	x		
92109	Domy i ośrodki kultury, świetlice i kluby	0	0	36.494	X		
	Dochody bieżące	0	0	36.494	X		
2910	Wpływy ze zwrotów dotacji oraz płatności, w tym wykorzystanych niezgodnie z przeznaczeniem lub naruszeniem procedur, o których mowa w art. 184 ustawy, pobranych nienależnie lub w nadmiernej wysokości	0	0	36.494	X		
926	Kultura fizyczna	1.600.000	1.610.770	2.093.418	130,0		
92605	Zadania w zakresie kultury fizycznej w	1.600.000	1.610.770	2.093.418	130,0		

	<i>tym:</i>						
	Dochody bieżące	1.600.000	1.610.770	2.093.418	130,0		
0750	Dochody z najmu i dzierżawy składników majątkowych	80.000	80.000	104.384	130,5		
0830	Wpływy z usług	1.450.000	1.450.000	1.859.216	128,2		
0920	Pozostałe odsetki	0	0	11	X		
0970	Wpływy z tytułu różnych dochodów	70.000	80.770	128.699	159,3		
2910	Wpływy ze zwrotów dotacji oraz płatności, w tym wykorzystanych niezgodnie z przeznaczeniem lub naruszeniem procedur, o których mowa w art. 184 ustawy, pobranych nienależnie lub w nadmiernej wysokości	0	0	1.109	x		
Razem w tym:		46.541.043	52.844.916	51.065.339	96,6	54.897	0
- dochody bieżące		43.578.105	50.929.959	50.585.420	99,3	54.897	
- dochody majątkowe		2.962.938	1.914.957	479.919	25,1		0
- dotacje na zadania zlecone		3.147.274	9.455.166	9.432.772	99,8		
- dotacje na zadania realizowane na podstawie porozumień		2.000	3.000	3.000	100		

DOCHODY WG DZIAŁÓW KLASYFIKACJI BUDŻETOWEJ

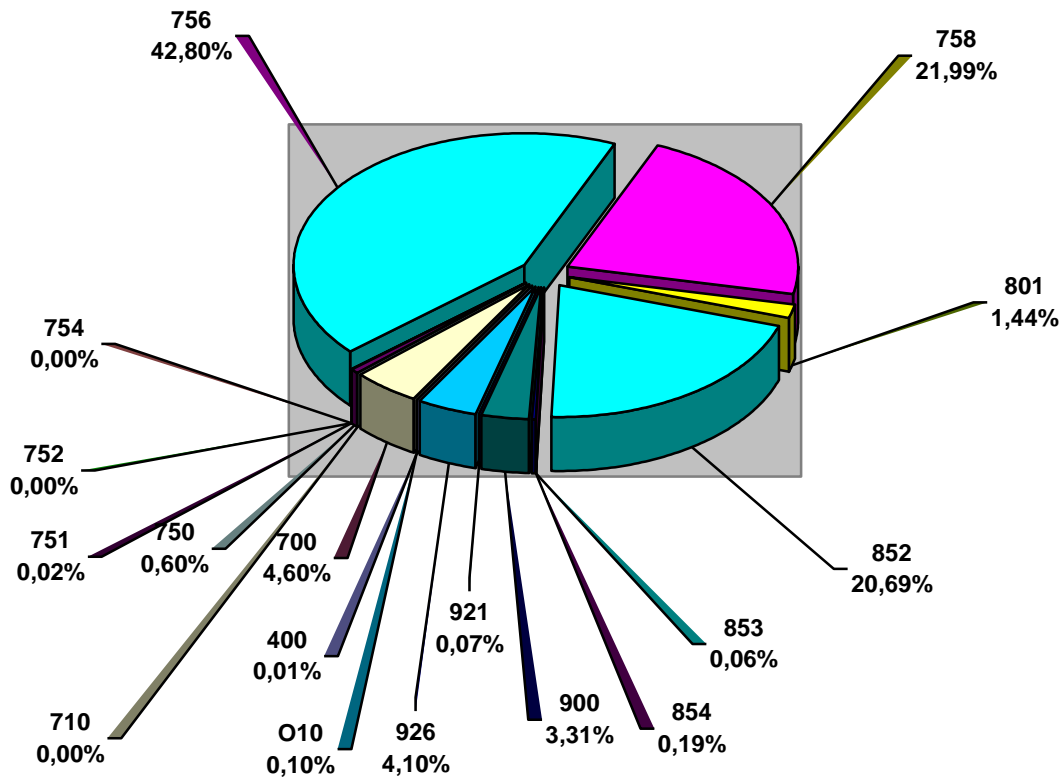
Największy udział w dochodach wg działów klasyfikacji budżetowej w roku 2016 mają **dochody działu 756 – dochody od osób prawnych, od osób fizycznych i jednostek nie posiadających osobowości prawnej**. Ich udział w dochodach budżetowych gminy wyniósł 42,80 %. Na planowaną kwotę 22.387.638 zł zrealizowane zostały w wysokości 21.856.078 zł, czyli na poziomie 97,6 % (w roku ubiegłym 97,4 %) wartości planowanych. Wpływy z tytułu podatku dochodowego od osób fizycznych opłacanego w formie karty podatkowej zrealizowano poniżej wartości planowanych - na planowane 20.000 zł zrealizowano 19.563 zł. Wpływy z podatku rolnego leśnego, podatku od czynności cywilnoprawnych, podatków i opłat lokalnych od osób prawnych wykonano poniżej wartości planowanych – na planowane 4.399.100 zł zrealizowano 4.082.480 zł t.j. 92,8 % planu. Te same opłaty i podatki od osób fizycznych zrealizowane zostały także poniżej wartości planowanych – 89,3 % - na planowane 4.192.703 zł zrealizowano 3.742.037 zł. Wpływy z innych opłat stanowiących dochody gminy na podstawie innych ustaw zrealizowano w wysokości 349.534 zł na planowane 364.500 zł, czyli na poziomie 95,9 %. W tym opłata za wydawanie zezwoleń na sprzedaż napoi alkoholowych 215.470 zł – 100,2 % wartości planowanych i inne opłaty na podstawie ustaw (opłata planistyczna, adiacencka, zajęcie pasa drogowego, za korzystanie z przystanków) 60.779 zł – 58,7 % wartości planowanych. Ponad wartości planowane zrealizowano wpływy z tytułu udziału w podatkach stanowiących dochód budżetu państwa t.j. podatku dochodowym od osób fizycznych i od osób prawnych – 101,9 % t.j. na planowane 13.411.335 zł zrealizowano 13.662.434 zł

Drugą co do wielkości pozycję w dochodach stanowią dochody **działu 758 – różne rozliczenia** – gdzie sklasyfikowano wszystkie subwencje oraz inne rozliczenia. Udział dochodów tego działu w dochodach ogółem wyniósł 21,99 % (w roku ubiegłym 24,2 %) . Łącznie zrealizowano dochody z tytułu subwencji ogólnej oraz refundacji poniesionych wydatków w ramach funduszu sołeckiego w wysokości 11.230.406 zł, to jest na poziomie 100 % wartości planowanych.

Dochody działu 852 – pomoc społeczna – stanowią 20,69 % ogółu dochodów budżetowych, w roku poprzednim 10,3 % w wysokości 4.542.777 zł. Zrealizowane zostały w wysokości 10.567.537 zł na planowane 10.650.464 zł, czyli na poziomie 99,2 % wartości planowanych i składają się na nie dotacje celowe budżetu państwa na realizację zadań zleconych ustawami w wysokości 9.154.374 zł (w tym na świadczenie wychowawcze 5.489.191 zł), dotacje

celowe z budżetu państwa na własne zadania gmin w wysokości 1.350.344 zł, oraz dochody własne w wysokości 62.820 zł.

WYKONANIE DOCHODÓW WG DZIAŁÓW KLASYFIKACJI BUDŻETOWEJ



Kolejną co do wielkości pozycję w dochodach osiągnęły dochody zrealizowane w *dziale 700 – gospodarka mieszkaniowa* – wyniosły 2.347.098zł na planowane 2.299.300 zł i stanowią 4,6 % ogółu dochodów budżetowych. Poziom ich realizacji wyniósł 102,1 % wartości planowanych. Nie zostały zrealizowane w pełnej wysokości dochody z tytułu opłat za zarząd i użytkowanie wieczyste nieruchomości, wpływy z tytułu sprzedaży nieruchomości gruntowych. W wyższej kwocie niż planowano zrealizowano wpływy z tytułu najmu i dzierżawy lokali mieszkalnych i innych składników majątkowych, wpływy ze sprzedaży nieruchomości lokalowych oraz wpływy z tytułu przekształcenia prawa wieczystego użytkowania w prawo własności.

W *dziale 926 – kultura fizyczna i sport* - dochody zrealizowano na poziomie 130,0 % wartości planowanych w wysokości 2.093.418 zł (w roku ubiegłym 1.652.177 zł) na planowane 1.610.770 zł i stanowiły one 4,10 % dochodów budżetowych roku 2016. Dochody w całości jako bieżące realizowane były w tym dziale głównie przez OS i R w Łazach z tytułu: najmu lokali użytkowych – 104.384 zł, wpływów z biletów wstępu

na krytą pływalnię – 1.859.216 zł, zwrot podatku VAT – 128.699 zł i odsetki - 86 zł. Zrealizowano także zwrot dotacji w wysokości 1.109 zł.

Dochody działu 900 – gospodarka komunalna i ochrona środowiska – stanowiły 3,31 % łącznej kwoty dochodów w wysokości 1.690.878 zł na planowane 2.041.559 zł – realizacja na poziomie 82,8 % wartości planowanych. Zrealizowano dochody z tytułu: wpływów opłat za gospodarowanie odpadami – 1.478.254 zł, dotacji z WFOŚ i GW w Katowicach z przeznaczeniem na gospodarkę odpadami (dofinansowanie utylizacji odpadów zawierających azbest) wysokości 11.363 zł, wpływów związanych z gromadzeniem środków z opłat i kar za korzystanie środowiska 194.597 zł, zwrotu dotacji 3.287 zł.

Dochody **działu 801 – oświata i wychowanie** - stanowią 1,44 % wszystkich dochodów. Zrealizowane zostały na poziomie 54,8 % wartości planowanych w wysokości 736.597 zł na planowane 1.343.279 zł. Na dochody te składają się m.in. dotacja celowa na zadania własne bieżące w zakresie wychowania przedszkolnego w wysokości 575.400 zł, dotacja z budżetu państwa na zadania zlecone (sfinansowanie kosztów zakupu podręczników i materiałów edukacyjnych) – 106.133 zł, zwroty dotacji przez gminy ościenne z tytułu opieki przedszkolnej nad dziećmi z gmin ościennych – 19.716 zł, opłatę za pobyt dzieci w przedszkolach (powyżej 6-ciu godzin) – 10.239 zł, środki na realizację bieżących projektów unijnych w wysokości 23.014 zł. Nie zrealizowano dochodów z tytułu środków unijnych na rozpoczęte zadanie – termomodernizację Przedszkola Nr 1 ul. Topolowa oraz dotacji z PFRON na budowę windy w tym samym obiekcie. Dotacje te zostaną zrealizowane w roku 2017.

W dziale 750 – administracja publiczna - zrealizowano dochody w wysokości 305.450 zł, co stanowi 0,6 % ogółu dochodów gminy i 108,7 % wartości planowanych. Na dochody w tym dziale składają się dotacje celowe z budżetu państwa na realizację zadań z zakresu ewidencji ludności, USC, obronności, ewidencji działalności gospodarczej w wysokości 106.032 zł, wpływy z tytułu refundacji wynagrodzeń pracowników zatrudnionych w ramach robót publicznych, odszkodowania, kary za niedotrzymanie terminów umów, zwroty opłat sądowych, komorniczych i zwroty SUS – 152.569 zł, wpływy z tytułu sprzedaży samochodu pożarniczego – 35.000 zł, dotacja – nagroda z Powiatu Zawierciańskiego 8.000 zł, i odsetki pozostałe 3.083 zł.

W dziale 854 – edukacyjna opieka wychowawcza – zrealizowano dochody w wysokości 95.484 zł, co stanowi 0,19 % dochodów ogółem. Dochody te zostały zrealizowane na poziomie 95,6 % wartości planowanych, a składały się na nie dotacja celowa z budżetu państwa na pomoc materialną dla uczniów – 91.808 zł, dotacja z budżetu państwa na realizację zadań w zakresie edukacyjnej opieki wychowawczej finansowanych w całości z budżetu państwa (zakup podręczników dla uczniów) w wysokości 1.120 zł, dotacja z WFOŚ i GW w Katowicach na dofinansowanie wypoczynku śródrocznego uczniów klas trzecich (zielone szkoły) w wysokości 2.560 zł

W dziale 010 – rolnictwo i łowiectwo - zrealizowano dochody w wysokości 53.532 zł – 100 % wartości planowanych i stanowiły one 0,1 % dochodów gminy. W całości z tytułu dotacji celowej z budżetu państwa z przeznaczeniem na zwrot akcyzy zawartej w cenie oleju napędowego dla producentów rolnych.

W dziale 921 – kultura i ochrona dziedzictwa narodowego – zrealizowano dochody w wysokości 36.494 zł, stanowiące 0,07 % dochodów gminy. Dochody te stanowiły zwrot podatku VAT od wydatków modernizacyjnych MOK Łazy sfinansowanych dotacją celową z budżetu państwa.

W dziale 853 – pozostałe zadania polityki społecznej zrealizowano dochody w wysokości 32.588 zł stanowiące 0,06 % ogółu dochodów budżetu. Ich realizacja wyniosła 11,0 % wartości planowanych. Dochody te stanowią środki pozyskane na realizację bieżących projektów unijnych – przeciwdziałanie wykluczeniu cyfrowemu w ramach PO KL w wysokości 31.883 zł oraz zwrot dotacji niewykorzystanej w wysokości 705 zł.

Dochody działu 400 – wytwarzanie i zaopatrywanie w energię elektryczną, gaz i wodę wyniosły 3.820 zł i stanowiły 0,01 % dochodów gminy. Na dochody te składają się wpływy zaległych opłat z tytułu dostawy wody 3.161 zł i odsetki od nieterminowych płatności – 659 zł.

W dziale 751 – urzędy naczelnych organów władzy państwowej – zrealizowano dochody w wysokości 12.403 zł z tytułu dotacji celowej na realizację zadań zleconych – prowadzenie stałego rejestru wyborców i zakup przezroczystych urn wyborczych – 12.403 zł.

Ponadto w dziale **754 – bezpieczeństwo publiczne i ochrona przeciwpożarowa** zrealizowano dochody z tytułu dotacji na zadania powierzone w zakresie obrony cywilnej w wysokości 1.000 zł, w **dziale 710 – działalność usługowa** – dotację na utrzymanie miejsc pamięci narodowej – 2.000 zł oraz w **dziale 752 – obrona narodowa** – dotację na szkolenia obronne w wysokości 298 zł.

STRUKTURA DOCHODÓW WG ŹRÓDEŁ POCHODZENIA

Strukturę dochodów wg źródeł pochodzenia w latach 2012 - 2016 przedstawia zamieszczona poniżej tabela.

DOCHODY I ICH STRUKTURA WG ŹRÓDEŁ POCHODZENIA W LATACH 2012 - 2016

	Źródło dochodu	2016	2015	2014	2013	2012
1.	Dotacje celowe na zadania zlecone ustawami	9.432.772	3.416.650	3.228.013	2.992.082	2.964.588
2.	Dotacje celowe na zadania realizowane na podstawie porozumień	3.000	37.772	3.000	10.128	14.800
3.	Dotacje na własne zadania bieżące	2.060.341	2.054.167	2.138.428	1.867.933	1.320.454
	Razem dotacje na zadania bieżące- dynamika	11.496.113 208,7%	5.508.589 102,6%	5.369.441 110,3%	4.870.143 113,3%	4.299.842 106,0%
4.	Dotacje na zadania inwestycyjne	77.040	82.386	0	1.756.085	1.068.543
	Razem dotacje	11.573.153	5.590.975	5.369.441	6.626.228	5.368.386
	Udział w dochodach ogółem	22,7%	12,6%	10,0%	15,1%	11,0 %
	Dynamika	208,7%	104,1%	81,0%	123,4%	129,2 %
5.	Część oświatowa subwencji ogólnej	9.686.536	9.317.691	8.740.655	8.030.632	8.073.533
6.	Część wyrównawcza subwencji ogólnej	1.373.526	1.252.588	1.450.501	1.821.914	1.690.530
7.	Część równoważąca subwencji ogólnej	93.274	78.573	35.948	28.396	0
8.	Inne subwencje i rozliczenia	0	0	58.803	50.707	33.803
	Ogółem subwencja ogólna	11.153.336	10.648.852	10.285.907	9.931.649	9.797.866
	Udział w dochodach ogółem	21,8%	24,1%	19,2%	22,7%	20,2 %
	Dynamika	104,7%	103,5%	103,6%	101,4	106,3 %
9.	Udziały w podatkach stanowiących dochód budżetu państwa	13.662.434	12.734.191	11.791.983	10.810.775	9.947.073
10.	Podatki , opłaty lokalne i inne stanowiące dochody gminy oraz odsetki od nieterminowych ich wpłat	9.671.898	9.058.098	8.104.965	7.495.509	7.187.558

11.	Dochody z majątku bez majątkowych (najem, dzierżawa, wieczyste użytkowanie)	2.045.373 (-1.080.000= 965.373**	2.075.614 (-1.080.000 =995.614**)	1.036.284	943.004	952.836
12.	Inne - sprzedaż usług, odsetki pozostałe, prowizje itp.	2.501.369	2.261.239	2.438.406	3.437.775	2.303.253
14.	Razem bieżące dynamika	27.881.073 106,7%	26.129.142 111,8% (107,2**)	23.371.638 103,0%	22.687.063 111,3%	20.390.720 96,5%
15.	Dochody majątkowe (sprzedaż, przekształcenie prawa użytkowania wieczystego)	402.879	332.092	11.515.068	195.271	1.194.960
Razem dochody własne		28.283.953	26.461.234	34.886.706	22.882.334	21.585.680
Udział w dochodach ogółem		55,4	59,8%	(23.644.222*)	52,2%	44,4 %
Dynamika		106,9%	75,8% (111,9*)	65,3% 152,5%	106,0%	100,1 %
16.	Inne środki (środki unijne)	54.897	1.573.235	2.917.940	4.364.849	11.842.033
	Udział w dochodach ogółem	0,1%	3,5%	5,5%	10,0%	24,4 %
	Dynamika	3,5%	53,9%	66,9%	36,9%	204,1 %
Ogółem dochody		51.065.339	44.274.296	53.459.994 (42.217.510*)	43.805.060	48.593.965
Dynamika (rok bieżący/rok poprzedni)		115,3%	82,8% (104,9*)	122,0 (96,4*)	90,1%	119,3 %
Dochody ogółem –(minus) inne środki		51.010.442	42.701.061	50.542.054 (39.299.570*)	39.440.211	36.751.932
Dynamika		119,5%	84,5% (108,7*)	128,1 (99,6*)	107,3	105,2
Dochody bieżące		50.585.420 118,9%	42.538.208 107,1	39.736.051 105,8	37.573.908 107,2	35.037.799 99,9

*wartości skorygowane o wartość sprzedaży krytej pływalni 11.242.484 zł

**wartości skorygowane o dochody z tytułu poddzierżawy krytej pływalni

Dochody własne

Podstawową grupą dochodów gminy stanowią od lat dochody własne, których udział w dochodach ogółem kształtuje się na poziomie ponad 50 % poza rokiem 2012 kiedy bardzo wysoki udział w dochodach miały środki unijne 24,4 %. W roku 2016 zrealizowane zostały w wysokości 28.283.953 zł co stanowi 55,4 % łącznej kwoty zrealizowanych dochodów. W całym przedstawionym okresie wykazują tendencję wzrostową. Wskaźnik dynamiki 75,8 % czyli pozorny spadek wynika z ujęcia w roku 2014 dochodu jednorazowego z tytułu sprzedaży krytej pływalni w wysokości 11.242.484 zł. Wyłączając tą kwotę dochody w roku 2014 wyniosłyby 23.644.222 zł, a wskaźnik dynamiki dla roku 2015 wyniosłby 111,9 %. W roku 2016 wskaźnik dynamiki wyniósł 106,9 %.

Udziały w podatkach stanowiących dochody budżetu państwa (udział w podatku dochodowym od osób fizycznych i od osób prawnych) w roku 2016 wyniosły 13.662.434 zł i były o 888.243 zł wyższe niż w roku poprzednim (wzrost o 7,0 %). Od roku 2012 kiedy odnotowano spadek dochodów z tego tytułu o 101.863 zł, odnotowuje się wzrost wpływów z tego tytułu z kwoty 9.947.073 zł w roku 2012 do 13.662.434 zł w roku 2016 – w okresie pięciu lat wzrost o 37,4 %.

Podatki, opłaty lokalne, podatek rolny, leśny i inne stanowiące dochody gminy zrealizowane zostały w wysokości 9.671.898 zł. Ich realizacja w roku 2016 była wyższa niż w roku poprzednim o 613.800 zł. Dochody te w ostatnich pięciu latach wzrosły z kwoty 7.187.558 zł o 34,6 %. Jest to w części efekt modernizacji ewidencji gruntów (przeklasyfikowania) oraz wzmożonej windykacji zaległości podatkowych oraz nowego źródła dochodów od roku 2013 jakim jest opłata za gospodarowanie odpadami (1.478.254 zł w roku 2016, 1.312.492 zł w roku 2015, 910.350 zł w roku 2014 i 444.205 zł w roku 2013).

Dochody z majątku – sprzedaż, najem, dzierżawa, wieczyste użytkowanie w roku 2016, po wyłączeniu wartości sprzedaży krytej pływalni w roku poprzednim i dochodów z tytułu poddzierżawy krytej pływalni w wysokości 1.080.000, wykazuje niewielki spadek i utrzymuje się na poziomie lat poprzednich.

Dochody inne – sprzedaż usług, prowizje, wpływy z różnych dochodów – wyniosły 2.501.369 zł i jest to wzrost po dwóch latach malejących dochodów z tego tytułu. W znaczącej mierze jest to wynik wzrostu dochodów krytej pływalni w Łazach. Na znaczne wahania dochodów w tej grupie mają wpływ dochody incydentalne mające miejsce w latach poprzednich np. zwrot podatku VAT zadania inwestycyjnego, kaucja zabezpieczenia należytego wykonania umowy, masowa wycinka drzew na cele działalności gospodarczej.

Dotacje

Dotacje jako trzecia co do wielkości w 2015 roku w roku 2016 awansowała na drugą pozycję za sprawą dotacji na świadczenia wychowawcze. Ta grupa dochodów gminy zrealizowana w roku poprzednim w wysokości 5.590.975 zł, co stanowił w 12,6 % ogółu dochodów gminy, w roku 2016 została zrealizowana w wysokości 11.573.153 zł, co stanowi 22,7 % ogółu dochodów gminy. Największą pod względem wartości grupę dotacji stanowią dotacje celowe z budżetu państwa na zadania bieżące, a wśród nich na realizację zadań zleconych z zakresu administracji rządowej oraz innych zadań zleconych ustawami. W roku 2016 była to kwota 9.432.772 zł. Wśród tych dotacji należy wymienić dotacje na realizację zadań urzędów wojewódzkich (ewidencja ludności, dowody osobiste, usc, ewidencja działalności gospodarczej) – 106.032 zł, zwrot akcyzy producentom rolnym zawartej w cenie oleju

napędowego - 53.532 zł, stały rejestr wyborców i zakup urn wyborczych – 12.403 zł, wydatki obronne – 298 zł, zakup podręczników i materiałów edukacyjnych – 107.253 zł, świadczenia rodzinne i świadczenia z funduszu alimentacyjnego – 3.632.469 zł, świadczenia wychowawcze – 5.489.160 zł, składki na ubezpieczenia zdrowotne niektórych podopiecznych – 19.858 zł, dodatki energetyczne – 10.813 zł, specjalistyczne usługi opiekuńcze – 35.700 zł, pozostałe świadczenia pomocy społecznej – 257 zł. Dochody w tej grupie dotacji wykazują stałą tendencję wzrostową i w okresie od 2012 roku wzrosły o 33,0 %, bez uwzględnienia świadczeń wychowawczych. Uwzględniając dotację na świadczenia wychowawcze wzrost w stosunku do roku 2015 wyniósł 276,1 %.

Dotacje celowe na zadania realizowane na podstawie porozumień to kwota 3.000 zł, wśród nich dotacja na utrzymanie miejsc pamięci narodowej – 2.000 zł, dotacje na cele obrony cywilnej – 1.000 zł.

Dotacje celowe na zadania własne to kwota 2.060.341 zł nieco wyższa niż w roku poprzednim, jednakże w okresie od roku 2012 stale rosnąca zwłaszcza od roku 2013 tzn. od roku, w którym rozpoczęto dofinansowywanie z budżetu państwa zadań wychowania przedszkolnego. Wśród tych dotacji są środki przeznaczone na: refundację wydatków bieżących z funduszu sołectkiego – 8.030 zł, wychowanie przedszkolne i zwrot dotacji gmin ościennych – 595.116 zł, składki na ubezpieczenia zdrowotne części podopiecznych pomocy społecznej – 50.805 zł, zasiłki i pomoc w naturze oraz składki na ubezpieczenia społeczne - 568.542 zł, zasiłki stałe z pomocy społecznej – 456.921 zł, ośrodki pomocy społecznej – 179.164 zł, realizacja programu pomocy państwa w dożywianiu – 94.912 zł.

Dotacje na zadania własne inwestycyjne w kwocie 77.040 to refundacja części wydatków majątkowych z funduszy sołectkich – 69.040 zł, nagroda z Powiatu Zawierciańskiego – 8.000zł.

Subwencje

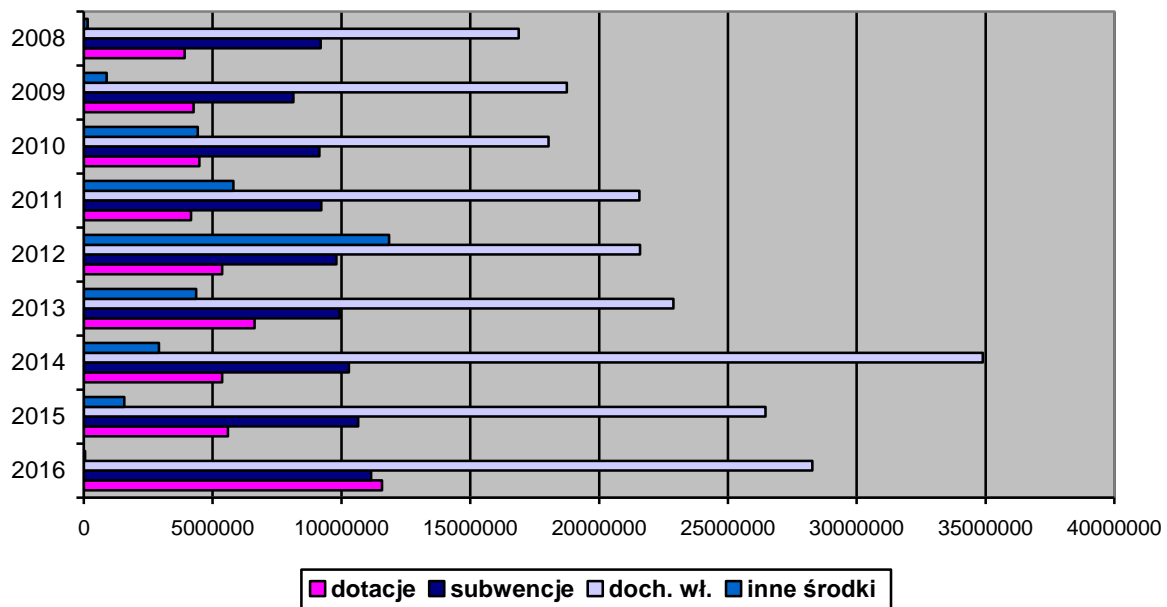
Trzecią co do wielkości grupę dochodów gminy w wysokości 10.648.852 zł stanowiły w 2016 roku *subwencje*. Ich udział w dochodach gminy wyniósł 21,8 %, a ich wartość przekroczyła kwotę z roku poprzedniego o 504.484 zł, to jest o 4,7 % . O wysokim udziale tej grupy dochodów w dochodach ogółem decyduje wysokość części oświatowej subwencji ogólnej. Jest to najbardziej stabilne źródło dochodów w tej grupie, która pomimo spadku liczby dzieci w szkołach jest z roku na rok coraz wyższa. Jej wysokość w okresie od 2012 roku (8.073.533 zł) do 2016 roku (9.686.536 zł) wzrosła o 20,0 %. Pomimo znaczącego wzrostu ciągle tylko w 70,2 % pokrywała wydatki oświaty nią finansowanej (13.792.261 zł bez przedszkoli i oddziałów przedszkolnych oraz wydatków majątkowych i projektów

unijnych). Oznacza to, że gmina finansuje z własnych środków wydatki, o których mowa, w wysokości 4.105.725 zł.

Część wyrównawcza subwencji ogólnej jest uzależniona od wysokości dochodów własnych gminy w roku bazowym (dla roku 2016 rokiem bazowym był rok 2014) i wyliczana wg algorytmu jako iloczyn kwoty przypadającej na jednego mieszkańca i liczby mieszkańców. W roku 2016 była to kwota 1.373.526 zł, czyli około 86 zł na jednego mieszkańca. Wysokość tej części subwencji ogólnej wyraźnie od roku 2013 wykazywała tendencję spadkową. Od roku 2013 do roku 2015 zmniejszyła się o 31,2 %. W roku 2016 była wyższa niż w roku poprzednim o 9,7 %.

Część równoważąca subwencji ogólnej, będąca częściową rekompensatą niższych dochodów z tytułu wskaźnika gęstości zaludnienia w gminie poniżej średniej krajowej, wyniosła w 2016 roku 93.274 zł.

DOCHODY W LATACH 2008-2016



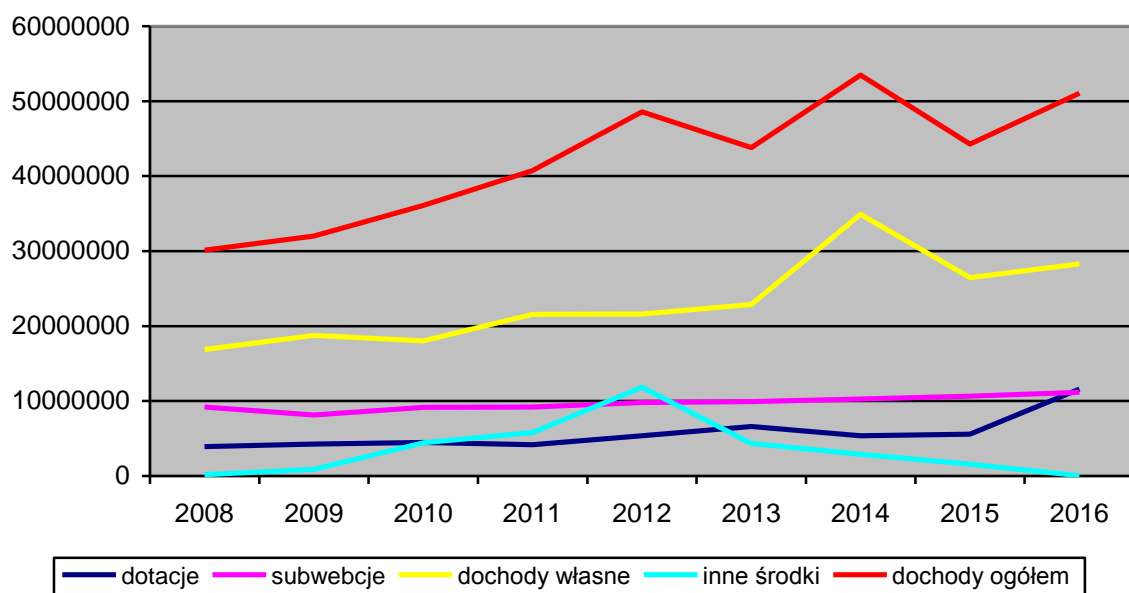
Inne środki

Ostatnią grupę dochodów gminy stanowią inne środki w kwocie 54.897 zł. Stanowiły one w 2016 roku tylko 0,001 % ogółu dochodów. Jest to najniższa kwota od ośmiu lat. Powodem jest zakończenie realizacji projektów unijnych z perspektywy finansowej 2007-2013 i brak realizacji dochodów z podpisanych umów z nowej perspektywy finansowej. Wśród tych środków środki na realizację bieżących projektów Erasmus+ - 23.014 zł oraz przeciwdziałanie wykluczeniu cyfrowemu – 31.883 zł.

Kształtowanie się dochodów w poszczególnych grupach w latach 2008 -2016 przedstawia zamieszczony powyżej diagram.

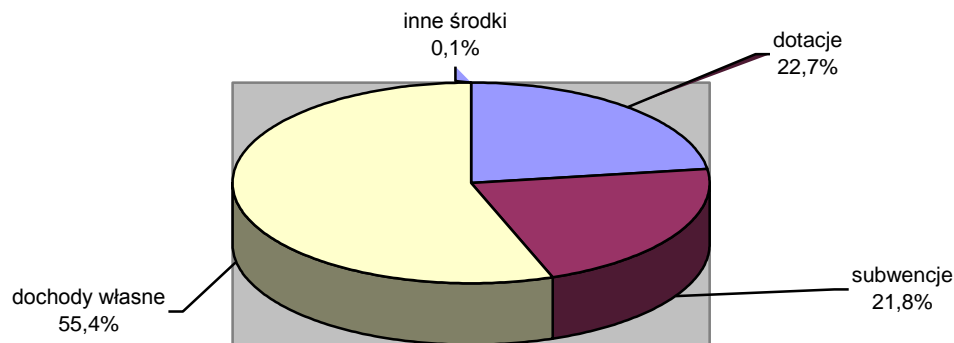
Łączne dochody w latach 2012 - 2016 wykazywały zmienną dynamikę wzrostu w kolejnych latach i wynosiła ona odpowiednio 119,3 %, 90,1 %, 122,0 %, 82,8 % i 115,3 %. Znaczące wzrosty dochodów do roku 2012, to efekt pozyskania środków unijnych oraz dochodów własnych. Spadek łącznej kwoty dochodów w roku 2013 to efekt spadku dofinansowania ze środków unijnych. Znaczący wzrost dochodów w roku 2014 o 22 % spowodowany jest z kolei dokonaną sprzedażą nieruchomości. Analizując jednakże dochody ogółem pomniejszone o środki europejskie należy stwierdzić, że do roku 2013 odnotowywano wzrost odpowiednio o 5,2%, 7,3% i w roku 2014 w związku ze wspomnianą wcześniej sprzedażą o 28,1% - wyłączając tę sprzedaż stagnację i w roku 2015 kolejny wzrost o 8,7 % i w roku 2016 o 19,5 % (bez dotacji na świadczenie wychowawcze o 6,6 %). W obecnym stanie prawnym w kontekście spełnienia warunków art. 243 ustawy o finansach publicznych bardzo interesująca wydaje się być analiza dochodów bieżących. Dochody te od roku 2013 wykazują znaczną tendencję wzrostową i w okresie tym wzrosły o 5.949.129 zł, a wyłączając poddzierzawę krytej pływalni i dotację na świadczenie wychowawcze o 6.442.352 zł to jest o 17,1 % w stosunku do roku 2013..

DOCHODY WG ŹRÓDEŁ POCHODZENIA W LATACH 2008-2016

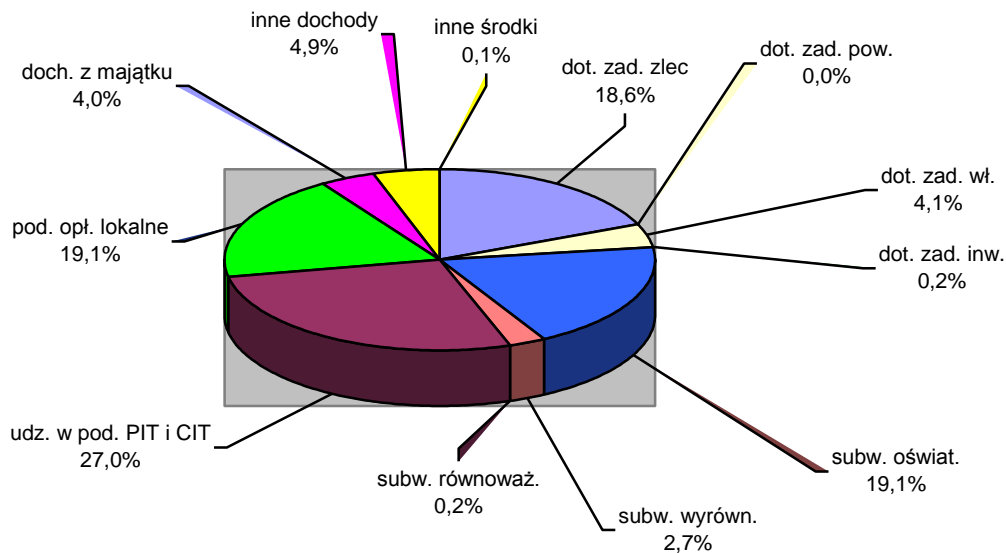


Na diagramach przedstawiono kształtowanie się dochodów gminy w latach 2008-2016 dochodów ogółem, dochodów własnych, środków unijnych, subwencji i dotacji.

Poniżej na diagramach przedstawiono strukturę dochodów wg podstawowych grup źródeł pochodzenia dochodów oraz strukturę dochodów w podziale na poszczególne tytuły wyszczególnione w podstawowych grupach źródeł pochodzenia dochodów.

STRUKTURA DOCHODÓW WG GRUP ŹRÓDEŁ POCHODZENIA

Dochody własne to 55,4 % ogólnej kwoty dochodów, subwencje stanowiły 21,8 % łącznej kwoty dochodów, dotacje 22,7 % i inne środki odpowiednio 0,001 %.

STRUKTURA DOCHODÓW WG ŹRÓDEŁ POCHODZENIA

Jak widać z powyższego diagramu największe źródła dochodów w roku 2016 udział gminy w podatkach stanowiących dochód budżetu państwa (podatek dochodowy od osób fizycznych i podatek dochodowy od osób prawnych) – 27,0 % ogółu dochodów. Kolejną pod względem wielkości jest część oświatowa subwencji ogólnej, która stanowi 19,1 % łącznej kwoty dochodów. Podatki i opłaty lokalne oraz podatek rolny, leśny i inne opłaty będące dochodem gminy stanowią 19,1 %. Dotacje na zadania zlecone – 18,6 %, dochody z majątku

- 4,0 %, inne dochody własne - 4,9 %, dotacje na zadania własne - 4,1 i subwencji wyrównawcza 2,7 %.

WYKONANIE WYDATKÓW BUDŻETOWYCH

Pierwotnie planowane wydatki budżetu gminy na rok 2016 to kwota 50.648.032 zł. Po zmianach plan wydatków budżetowych na koniec roku wyniósł 56.627.893 zł, a zrealizowany został w wysokości 51.125.106 zł, czyli na poziomie 90,3 % wartości planowanych.

W ogólnej kwocie zrealizowanych wydatków 9.424.586 zł przypada na zadania zlecone z zakresu administracji rządowej oraz innych zadań zleconych ustawami przy planie 9.455.166 zł t.j. na poziomie 99,7 %. Na zadania realizowane na podstawie porozumień wydatkowano 3.000 zł i stanowi to 100 % wartości planowanych.

Poniżej w tabeli przedstawiono zmiany planu wydatków budżetowych, ich wykonanie kwotowe oraz wykonanie procentowe w stosunku do planu po zmianach w szczególności do paragrafów klasyfikacji budżetowej

WYKONANIE WYDATKÓW NA DZIEŃ 31.12.2016 R.

Dział Rozdz. Paragr.	Treść	Plan pierwotny	Plan po zmianach	Wykonanie w zł	Wyk. %
010	Rolnictwo i łowiectwo	235.540	1.466.151	819.903	55,9
01030	Izby rolnicze	7.200	7.200	6.059	84,2
2850	Wpłaty gmin na rzecz izb rolniczych	7.200	7.200	6.059	84,2
01041	Program Rozwoju Obszarów Wiejskich	0	1.180.079	557,640	47,3
6057	Wydatki inwestycyjne	0	750.884	354.826	47,3
6059	Wydatki inwestycyjne	0	429.195	202.814	47,3
01095	Pozostała działalność	225.340	278.872	256.204	91,9
4210	Zakup materiałów i wyposażenia	0	25.753	25.753	100
4270	Zakup usług remontowych	0	15.278	15.276	100,0
4430	Różne opłaty i składki	0	52.482	52.482	100,0
6050	Wydatki inwestycyjne	225.340	185.359	162.693	87,8
600	Transport i łączność	5.269.120	2.991.090	1.752.655	58,6
60004	Lokalny transport zbiorowy	575.000	580.000	574.110	99,0
2330	Dotacje celowe przekazane do samorządu województwa na zadania bieżące realizowane na podstawie porozumień między jednostkami samorządu terytorialnego	360.000	365.000	364.378	99,8

4300	Zakup usług pozostałych	215.000	215.000	209.732	97,6
60014	<i>Drugi publiczne powiatowe</i>	0	46.465	21.465	46,2
6300	Wydatki na pomoc finansową udzielaną między jednostkami samorządu terytorialnego na dofinansowanie własnych zadań inwestycyjnych i zakupów inwestycyjnych	0	21.465	21.465	100
6620	Dotacje celowe przekazane dla powiatu na inwestycje i zakupy inwestycyjne realizowane na podstawie porozumień między jednostkami samorządu terytorialnego	0	25.000	0	0
60016	<i>Drugi publiczne gminne</i>	4.694.120	2.364.626	1.157.080	48,9
4110	Składki na ubezpieczenia społeczne	0	500	403	80,6
4170	Wynagrodzenia bezosobowe	8.000	5.800	2.345	40,3
4210	Zakup materiałów i wyposażenia	0	4.362	2.360	54,1
4270	Zakup usług remontowych	0	160.873	153.681	95,5
4300	Zakup usług pozostałych	680.000	459.773	285.038	62,0
4430	Różne opłaty i składki	24.000	28.142	13.948	49,6
4590	Kary i odszkodowania wypłacane na rzecz osób fizycznych	3.000	3.000	0	
6050	Wydatki inwestycyjne	3.160.100	883.155	699.305	79,2
6057	Wydatki inwestycyjne	521.142	521.142	0	0
6059	Wydatki inwestycyjne	297.878	297.878	0	0
630	Turystyka	0	3.950	3.941	99,8
63095	<i>Pozostała działalność</i>	0	3.950	3.941	99,8
6050	Wydatki inwestycyjne	0	3.950	3.941	99,8
700	Gospodarka mieszkaniowa	2.929.135	2.929.135	2.596.858	88,7
70004	<i>Różne jednostki obsługi gospodarki mieszkaniowej</i>	801.500	801.500	754.071	94,1
4170	Wynagrodzenia bezosobowe	0	2.800	724	25,8
4210	Zakup materiałów i wyposażenia	16.500	16.500	15.735	95,4
4260	Zakup energii	55.000	55.946	51.301	91,7
4270	Zakup usług remontowych	80.000	80.700	60.647	75,2
4300	Zakup usług pozostałych	483.000	476.400	465.639	97,7
4430	Różne opłaty i składki	3.000	2.654	2.494	94,0
4510	Opłaty na rzecz budżetu państwa	0	2.500	2.415	96,6
4520	Opłaty na rzecz budżetów jednostek samorządu terytorialnego	24.000	24.000	23.018	95,9
4590	Kary i odszkodowania wypłacane na rzecz osób fizycznych	40.000	40.000	32.856	82,1
6050	Wydatki inwestycyjne jednostek budżetowych	100.000	100.000	99.242	99,2
70005	<i>Gospodarka gruntami i nieruchomościami</i>	1.972.135	1.972.135	1.765.029	89,5
4300	Zakup usług pozostałych	127.500	110.226	84.221	76,4
4400	Opłaty za administrowanie i	1.131.205	1.178.265	1.168.489	99,2

	czynsze za budynki, lokale i pomieszczenia garażowe				
4510	Oplaty na rzecz budżetu państwa	13.000	13.000	10.368	79,8
4580	Pozostałe odsetki	0	214	214	100,0
4590	Kary i odszkodowania	30.000	30.000	5.764	19,2
6050	Wydatki inwestycyjne	384.889	384.889	384.889	100,0
6060	Zakupy inwestycyjne	285.541	255.541	111.084	43,5
70095	Pozostała działalność	155.500	155.500	77.758	50,0
6050	Wydatki inwestycyjne	155.500	155.500	77.758	50,0
710	Działalność usługowa	2.000	2.000	2.000	100
71035	Cmentarze	2.000	2.000	2.000	100
4210	Zakup materiałów i wyposażenia	1.000	455	455	100
4300	Zakup usług pozostałych	1.000	1.545	1.545	100
750	Administracja publiczna	5.990.072	5.736.585	5.619.494	98,0
75011	Urzędy wojewódzkie	296.815	309.531	304.305	98,3
4010	Wynagrodzenia osobowe	230.000	234.882	234.882	100,0
4040	Dodatkowe wynagrodzenie roczne	16.000	16.800	16.769	99,8
4110	Składki na ubezpieczenia społeczne	39.360	39.881	39.881	100,0
4120	Składki na Fundusz Pracy	6.000	4.509	4.509	100
4210	Zakup materiałów i wyposażenia	0	375	375	100
4300	Zakup usług pozostałych	0	7.629	2.435	31,9
4440	Odpis na zakładowy fundusz świadczeń socjalnych	5.455	5.455	5.455	100
75022	Rady gmin (miast i miast na prawach powiatu)	262.920	257.920	234.131	90,8
3030	Różne wydatki na rzecz osób fizycznych	196.920	196.920	185.030	94,0
4210	Zakup materiałów i wyposażenia	10.000	8.000	4.949	61,9
4300	Zakup usług pozostałych	15.000	12.000	6.985	58,2
4360	Oplaty z tytułu zakupu usług telekomunikacyjnych świadczonych w ruchomej publicznej sieci telefonicznej	1.000	1.000	0	0
4430	Różne opłaty i składki	40.000	40.000	37.167	92,9
75023	Urzędy gmin (miast i miast na prawach powiatu)	4.913.837	4.608.940	4.569.173	99,1
3020	Wydatki osobowe niezaliczane do wynagrodzeń	3.000	4.700	4.689	99,8
4010	Wynagrodzenia osobowe	3.134.696	2.977.613	2.975.724	99,9
4040	Dodatkowe wynagrodzenie roczne	220.000	224.800	224.722	100,0
4110	Składki na ubezpieczenia społeczne	545.801	510.337	510.169	100,0
4120	Składki na Fundusz Pracy	78.660	44.998	44.907	99,8
4140	Wpłaty na PFRON	30.000	6.500	6.469	99,5
4170	Wynagrodzenia bezosobowe	71.800	97.694	97.637	99,9
4210	Zakup materiałów i wyposażenia	111.000	86.500	85.640	99,0
4280	Zakup usług zdrowotnych	3.000	3.500	3.439	98,3
4300	Zakup usług pozostałych	362.560	363.060	341.894	94,2
4360	Oplaty z tytułu zakupu usług	88.300	88.300	83.877	95,0

	telekomunikacyjnych świadczonych w ruchomej publicznej sieci telefonicznej				
4410	Podróże służbowe krajowe	30.000	28.300	27.969	98,8
4420	Podróże służbowe zagraniczne	2.000	0	0	0
4430	Różne opłaty i składki	6.000	4.000	3.564	89,1
4440	Odpis na zakładowy fundusz świadczeń socjalnych	87.520	81.138	81.138	100
4700	Szkolenia pracowników niebędących członkami korpusu służby cywilnej	40.000	23.000	22.641	98,4
6050	Wydatki inwestycyjne	13.000	25.300	16.530	65,3
6060	Zakupy inwestycyjne	86.500	39.200	38.163	97,4
75075	Promocja jednostek samorządu teryt.	150.000	125.000	107.020	85,6
4210	Zakup materiałów i wyposażenia	80.000	60.000	54.986	91,6
4300	Zakup usług pozostałych	70.000	57.000	44.034	77,3
6050	Wydatki inwestycyjne	0	8.000	8.000	100
75095	Pozostała działalność	366.500	435.194	404.865	93,0
4100	Wynagrodzenia prowizyjne	60.000	63.500	63.373	99,8
4110	Składki na ubezpieczenia społeczne	1.000	1.000	616	61,6
4260	Zakup energii	70.000	69.550	65.202	93,8
4300	Zakup usług pozostałych	138.000	134.123	125.087	93,3
4400	Opłaty za administrowanie i czynsze za budynki, lokale i pomieszczenia garażowe	50.000	50.050	50.035	100,0
4500	Pozostałe podatki na rzecz budżetów jednostek samorządu terytorialnego	0	2.377	2.377	100
4510	Opłaty na rzecz budżetu państwa	12.000	15.000	13.286	88,6
4530	Podatek od towarów usług	10.000	9.000	0	0
4580	Pozostałe odsetki	500	13.755	13.255	96,4
4610	Koszty postępowania sądowego i prokuratorskiego	25.000	22.533	17.326	76,9
6050	Wydatki inwestycyjne	0	54.306	54.306	100
751	Urzędy naczelných organów władzy państwowej	3.317	12.837	12.403	96,6
75101	Urzędy naczelných organów władzy państwowej	3.317	12.837	12.403	96,6
4010	Wynagrodzenia osobowe	2.725	2.725	2.725	100
4110	Składki na ubezpieczenia społeczne	525	525	525	100
4120	Składki na Fundusz Pracy	67	67	67	100
4210	Zakup materiałów i wyposażenia	0	9.520	9.086	95,4
752	Obrona narodowa	0	300	298	99,3
75212	Pozostałe wydatki obronne	0	300	298	99,3
4210	Zakup materiałów i wyposażenia	0	300	298	99,3
754	Bezpieczeństwo publiczne i ochrona przeciwpożarowa	219.000	855.000	213.901	25,0
75404	Komendy wojewódzkie Policji	0	600.000	0	0

6170	Wpłaty jednostek na fundusz celowy na finansowanie lub dofinansowanie zadań inwestycyjnych	0	600.000	0	0
75412	<i>Ochotnicze straże pożarne</i>	206.500	241.500	202.557	83,9
3020	Wydatki osobowe niezliczone do wynagrodzeń	16.000	21.640	19.685	91,0
4110	Składki na ubezpieczenia społeczne	500	500	155	30,9
4120	Składki na Fundusz Pracy	100	100	0	0
4170	Wynagrodzenia bezosobowe	29.000	29.000	28.777	99,2
4210	Zakup materiałów i wyposażenia	55.000	57.436	49.146	85,6
4260	Zakup energii	38.900	42.240	31.178	73,8
4270	Zakup usług remontowych	15.000	16.188	4.990	30,8
4280	Zakup usług zdrowotnych	11.000	9.063	4.630	51,1
4300	Zakup usług pozostałych	12.000	16.739	16.738	100,0
4430	Różne opłaty i składki	29.000	29.570	28.235	95,5
6050	Wydatki inwestycyjne	0	14.924	14.924	100
6060	Wydatki na zakupy inwestycyjne	0	4.100	4.100	100
75414	<i>Obrona cywilna</i>	5.500	6.500	44.365	67,2
4210	Zakup materiałów i wyposażenia	2.000	500	0	0
4270	Zakup usług remontowych	2.500	5.000	4.365	87,3
4700	Szkolenia pracowników niebędących członkami korpusu służby cywilnej	1.000	1.000	0	0
75421	<i>Zarządzanie kryzysowe</i>	7.000	7.000	6.979	99,7
4210	Zakup materiałów i wyposażenia	5.000	5.000	4.979	99,6
4300	Zakup usług pozostałych	2.000	2.000	2.000	100
757	<i>Obsługa długu publicznego</i>	1.058.420	1.058.420	842.848	79,6
75702	<i>Obsługa papierów wartościowych, kredytów i pożyczek j. s. t.</i>	950.000	950.000	842.849	88,7
8110	Odsetki od samorządowych papierów wartościowych lub zaciągniętych przez jednostkę samorządu terytorialnego kredytów i pożyczek	950.000	950.000	842.849	88,7
75704	<i>Rozliczenia z tytułu poręczeń i gwarancji</i>	108.420	108.420	0	0
8020	Wypłaty z tytułu zagranicznych poręczeń i gwarancji	108.420	0	0	x
8030	Wypłaty z tytułu krajowych poręczeń i gwarancji	0	108.420	0	0
758	<i>Różne rozliczenia</i>	220.000	140.156	0	0
75818	<i>Rezerwy ogólne i celowe</i>	220.000	140.156	0	0
4810	Rezerwa celowa	140.000	140.000	0	0
4810	Rezerwa ogólna	80.000	156	0	0
801	<i>Oświata i wychowanie</i>	18.374.852	18.214.249	17.097.273	93,9
80101	<i>Szkoły podstawowe</i>	8.784.313	8.126.185	8.039.223	98,9
2540	Dotacja podmiotowa z budżetu dla niepublicznej jednostki systemu oświaty	2.503.039	2.285.527	2.272.814	99,4
2820	Dotacja celowa z budżetu na	0	9.549	9.400	98,4

	finansowanie lub dofinansowanie zadań zleconych do realizacji stowarzyszeniom				
2910	Zwrot dotacji oraz płatności, w tym wykorzystanych niezgodnie z przeznaczeniem lub wykorzystanych z naruszeniem procedur, o których mowa w art. 184 ustawy, pobranych nienależnie lub w nadmiernej wysokości	0	1	0	0
3020	Wydatki osobowe niezaliczane do wynagrodzeń	134.030	132.698	130.350	98,2
4010	Wynagrodzenia osobowe	4.132.614	3.805.249	3.762.762	98,9
4040	Dodatkowe wynagrodzenie roczne	355.800	316.874	316.837	100,0
4110	Składki na ubezpieczenia społeczne	786.981	667.513	658.065	98,6
4120	Składki na Fundusz Pracy	113.215	84.856	79.325	93,5
4140	Wpłaty na Państwowy Fundusz Rehabilitacji Osób Niepełnosprawnych	400	0	0	X
4210	Zakup materiałów i wyposażenia	156.200	153.178	152.982	99,9
4240	Zakup pomocy naukowych, dydaktycznych i książek	0	64.115	63.685	99,3
4260	Zakup energii	256.400	258.249	252.152	97,6
4280	Zakup usług zdrowotnych	3.650	3.265	2.664	81,6
4300	Zakup usług pozostałych	88.500	95.982	93.250	97,2
4360	Opłaty z tytułu zakupu usług telekomunikacyjnych świadczonych w ruchomej publicznej sieci telefonicznej	15.790	11.560	9.527	82,4
4410	Podróże służbowe krajowe	4.100	2.168	1.248	57,6
4430	Różne opłaty i składki	6.700	8.642	8.073	93,4
4440	Odpis na zakładowy fundusz świadczeń socjalnych	220.194	221.900	221.900	100
4700	Szkolenia pracowników niebędących członkami korpusu służby cywilnej	6.700	4.859	4.188	86,2
80103	Oddziały przedszkolne w szkołach podstawowych	1.638.228	1.626.542	1.584.819	97,4
2540	Dotacja podmiotowa z budżetu dla niepublicznej jednostki systemu oświaty	829.414	891.534	891.530	100,0
3020	Wydatki osobowe niezaliczane do wynagrodzeń	31.510	31.510	29.550	93,8
4010	Wynagrodzenia osobowe	564.617	506.089	484.042	95,6
4040	Dodatkowe wynagrodzenie roczne	50.450	44.980	44.552	99,1
4110	Składki na ubezpieczenia społeczne	114.570	106.170	92.745	87,4
4120	Składki na Fundusz Pracy	16.640	15.140	11.580	76,5
4280	Zakup usług zdrowotnych	200	200	0	0
4410	Podróże służbowe krajowe	100	100	0	0
4440	Odpis na zakładowy fundusz	30.727	30.819	30.819	100

	świadczeń socjalnych				
80104	Przedszkola	1.265.383	1.267.426	1.263.367	99,7
2310	Dotacje celowe przekazane gminie na zadania bieżące realizowane na podstawie porozumień między j.s.t.	53.583	83.756	83.755	100
3020	Wydatki osobowe niezaliczane do wynagrodzeń	2.000	2.000	1.941	97,0
4010	Wynagrodzenia osobowe	807.151	773.600	773.579	100,0
4040	Dodatkowe wynagrodzenie roczne	64.000	66.000	65.858	99,8
4110	Składki na ubezpieczenia społeczne	146.000	130.500	130.055	99,7
4120	Składki na Fundusz Pracy	22.000	13.600	13.567	99,8
4210	Zakup materiałów i wyposażenia	28.000	29.500	29.497	100,0
4260	Zakup energii	24.000	22.150	22.141	100,0
4280	Zakup usług zdrowotnych	1.000	800	783	97,9
4300	Zakup usług pozostałych	50.000	50.660	50.653	100,0
4360	Oplaty z tytułu zakupu usług telekomunikacyjnych świadczonych w ruchomej publicznej sieci telefonicznej	3.000	3.000	2.999	100,0
4410	Podróże służbowe krajowe	500	500	87	17,4
4430	Różne opłaty i składki	12.889	36.450	33.543	92,0
4440	Odpis na zakładowy fundusz świadczeń socjalnych	49.760	53.180	53.180	100
4700	Szkolenia pracowników niebędących członkami korpusu służby cywilnej	1.500	1.730	1.729	99,9
80110	Gimnazja	3.608.182	3.332.622	3.224.740	96,8
3020	Wydatki osobowe niezaliczane do wynagrodzeń	43.010	43.683	43.580	99,8
4010	Wynagrodzenia osobowe	2.511.081	2.283.099	2.226.499	97,5
4040	Dodatkowe wynagrodzenie roczne	217.040	191.086	191.069	100,0
4110	Składki na ubezpieczenia społeczne	475.800	417.470	384.164	92,0
4120	Składki na Fundusz Pracy	68.370	57.283	46.318	80,9
4210	Zakup materiałów i wyposażenia	115.000	110.977	110.912	99,9
4240	Zakup pomocy naukowych, dydaktycznych i książek	0	45.172	43.691	96,7
4260	Zakup energii	12.000	11.496	10.549	91,8
4270	Zakup usług remontowych	3.000	3.000	3.000	100
4280	Zakup usług zdrowotnych	1.000	1.000	1.000	100
4300	Zakup usług pozostałych	20.000	26.910	26.623	98,9
4360	Oplaty z tytułu zakupu usług telekomunikacyjnych świadczonych w ruchomej publicznej sieci telefonicznej	5.500	5.269	3.062	58,1
4410	Podróże służbowe krajowe	800	800	100	12,5
4430	Różne opłaty i składki	6.700	6.700	6.174	92,2
4440	Odpis na zakładowy fundusz świadczeń socjalnych	124.831	124.627	124.627	100

4480	Podatek od nieruchomości	550	550	343	62,4
4700	Szkolenia pracowników niebędących członkami korpusu służby cywilnej	3.500	3.500	3.028	86,5
80113	<i>Dowożenie uczniów do szkół</i>	241.188	244.344	227.418	93,1
3020	Wydatki osobowe niezaliczane do wynagrodzeń	250	250	250	100
4010	Wynagrodzenia osobowe	94.800	100.420	90.590	90,2
4040	Dodatkowe wynagrodzenie roczne	6.650	7.691	7.682	99,9
4110	Składki na ubezpieczenia społeczne	17.190	21.200	18.937	89,3
4120	Składki na Fundusz Pracy	2.060	1.998	1.326	66,4
4170	Wynagrodzenia bezosobowe	47.500	39.429	38.610	97,9
4210	Zakup materiałów i wyposażenia	43.500	42.000	41.318	98,4
4280	Zakup usług zdrowotnych	150	430	0	0
4300	Zakup usług pozostałych	19.700	21.338	19.641	92,1
4410	Podróże służbowe krajowe	500	500	171	34,1
4430	Różne opłaty i składki	6.700	6.535	6.340	97,0
4440	Odpis na zakładowy fundusz świadczeń socjalnych	2.188	2.553	2.553	100
80146	<i>Dokształcanie i doskonalenie nauczycieli</i>	67.586	67.586	60.102	88,9
4210	Zakup materiałów i wyposażenia	8.809	12.963	11.911	91,9
4300	Zakup usług pozostałych	16.755	18.787	17.318	92,2
4410	Podróże służbowe krajowe	1.130	700	689	98,4
4700	Szkolenia pracowników niebędących członkami korpusu służby cywilnej	40.872	35.136	30.184	85,9
80148	<i>Stółki szkolne i przedszkolne</i>	498.632	487.293	457.214	93,8
3020	Wydatki osobowe niezaliczane do wynagrodzeń	2.500	2.000	1.520	76,0
4010	Wynagrodzenia osobowe	374.139	367.961	348.567	94,7
4040	Dodatkowe wynagrodzenie roczne	28.087	26.568	25.617	96,4
4110	Składki na ubezpieczenia społeczne	64.548	62.633	58.002	92,6
4120	Składki na Fundusz Pracy	9.333	8.606	4.188	48,7
4210	Zakup materiałów i wyposażenia	6.000	5.500	5.395	98,1
4280	Zakup usług zdrowotnych	350	350	250	71,4
4440	Odpis na zakładowy fundusz świadczeń socjalnych	13.675	13.675	13.675	100
80149	<i>Realizacja zadań wymagających stosowania specjalnej organizacji nauki i metod pracy dla dzieci w przedszkolach, oddziałach przedszkolnych w szkołach podstawowych i innych formach wychowania przedszkolnego</i>	45.411	186.742	186.199	99,7
2540	Dotacja podmiotowa z budżetu dla niepublicznej jednostki systemu oświaty	45.411	69.491	69.484	100,0
4010	Wynagrodzenia osobowe pracowników	0	94.551	94.458	99,9

4110	Składki na ubezpieczenia społeczne	0	16.380	16.152	98,6
4120	Składki na Fundusz Pracy	0	2.300	2.150	93,5
4260	Zakup energii	0	720	720	100,0
4300	Zakup usług pozostałych	0	3.300	3.235	98,0
80150	Realizacja zadań wymagających stosowani specjalnej organizacji nauki i metod pracy dla dzieci i młodzieży w szkołach podstawowych, gimnazjach, liceach ogólnokształcących, liceach profilowanych i szkołach zawodowych oraz szkołach artystycznych	361.581	974.547	973.225	99,9
2540	Dotacja podmiotowa z budżetu dla niepublicznej jednostki systemu oświaty	361.581	347.263	347.262	100,0
2820	Dotacja celowa z budżetu na finansowanie lub dofinansowanie zadań zleconych do realizacji stowarzyszeniom	0	886	886	100
4010	Wynagrodzenia osobowe pracowników	0	498.197	498.184	100,0
4110	Składki na ubezpieczenia społeczne	0	86.814	86.814	100
4120	Składki na Fundusz Pracy	0	12.415	12.415	100
4210	Zakup materiałów i wyposażenia	0	9.236	9.236	100
4240	Zakup pomocy naukowych, dydaktycznych i książek	0	3.332	2.025	60,8
4260	Zakup energii	0	11.401	11.401	100
4300	Zakup usług pozostałych	0	4.026	4.026	100
4360	Opłaty z tytułu zakupu usług telekomunikacyjnych świadczonych w ruchomej publicznej sieci telefonicznej	0	976	976	100
80195	Pozostała działalność	1.864.348	1.900.963	1.080.966	56,9
4017	Wynagrodzenia osobowe pracowników	1.200	0	0	X
4117	Składki na ubezpieczenia społeczne	200	0	0	X
4127	Składki na Fundusz Pracy	35	0	0	X
4170	Wynagrodzenia bezosobowe	600	1.075	1.075	100
4217	Zakup materiałów i wyposażenia	12.547	547	491	89,8
4270	Zakup usług remontowych	80.000	69.640	67.791	97,3
4300	Zakup usług pozostałych	354.000	34.000	350.000	98,9
4307	Zakup usług pozostałych	176.929	176.679	23.684	13,4
4417	Podróże służbowe krajowe	0	400	176	43,9
4427	Podróże służbowe zagraniczne	18.300	31.335	19.438	62,0
4437	Różne opłaty i składki	500	750	664	88,5
4440	Odpis na zakładowy fundusz świadczeń socjalnych	160.882	160.882	160.882	100
6050	Wydatki inwestycyjne	273.418	283.303	9.885	3,5
6057	Wydatki inwestycyjne	396.141	396.141	211.180	53,3

6059	Wydatki inwestycyjne	389.656	426.271	235.762	55,3
851	Ochrona zdrowia	217.500	237.500	223.030	93,9
85111	Szpitala ogólne	0	20.000	20.000	100
6300	Wydatki na pomoc finansową udzielaną między jednostkami samorządu terytorialnego na dofinansowanie własnych zadań inwestycyjnych i zakupów inwestycyjnych	0	20.000	20.000	100
85153	Zwalczanie narkomanii	14.000	14.000	13.695	97,8
4210	Zakup materiałów i wyposażenia	1.500	1.500	1.400	93,3
4300	Zakup usług pozostałych	12.500	12.500	12.295	98,4
85154	Przeciwdziałanie alkoholizmowi	201.000	201.000	186.835	93,0
2820	Dotacja celowa z budżetu na finansowanie lub dofinansowanie	51.000	51.000	48.010	94,1
4110	Składki na ubezpieczenia społeczne	7.550	7.550	5.967	79,0
4120	Składki na Fundusz Pracy	1.450	1.450	849	58,6
4170	Wynagrodzenia bezosobowe	117.000	115.200	109.034	94,7
4210	Zakup materiałów i wyposażenia	5.500	6.000	5.922	98,7
4300	Zakup usług pozostałych	17.000	18.700	16.294	87,1
4510	Opłaty na rzecz budżetu państwa	1.500	1.100	760	69,1
85195	Pozostała działalność	2.500	2.500	2.500	100
2820	Dotacja celowa z budżetu na finansowanie lub dofinansowanie	2.500	2.500	2.500	100
852	Pomoc społeczna	6.239.345	13.084.527	12.687.984	97,0
85205	Zadania w zakresie przeciwdziałania przemocy w rodzinie	1.000	1.000	1.000	100,0
4210	Zakup materiałów i wyposażenia	1.000	1.000	1.000	100,0
85206	Wspieranie rodziny	144.000	144.000	138.143	95,93
4010	Wynagrodzenia osobowe	56.450	63.450	62.856	99,1
4040	Dodatkowe wynagrodzenie roczne	3.550	3.550	3.524	99,3
4110	Składki na ubezpieczenia społeczne	10.350	11.350	10.985	96,8
4120	Składki na Fundusz Pracy	1.450	1.650	1.563	94,7
4330	Zakup usług przez jednostki samorządu terytorialnego od innych jednostek samorządu terytorialnego	70.000	61.800	57.015	92,3
4440	Odpis na zakładowy fundusz świadczeń socjalnych	2.200	2.200	2.200	100
85211	Świadczenie wychowawcze	0	5.489.260	5.489.188	100,0
3110	Świadczenia społeczne	0	5.381.549	5.381.549	100
4010	Wynagrodzenia osobowe	0	51.630	51.630	100
4110	Składki na ubezpieczenia społeczne	0	9.660	9.660	100
4120	Składki na Fundusz Pracy	0	1.249	1.249	100
4210	Zakup materiałów i wyposażenia	0	26.487	26.487	100
4300	Zakup usług pozostałych	0	16.585	16.585	100
4580	Pozostałe odsetki	0	100	28	28,3

4700	Szkolenia pracowników niebędących członkami korpusu służby cywilnej	0	2.000	2.000	100
85212	Świadczenia rodzinne, świadczenie z funduszu alimentacyjnego oraz składki na ubezpieczenia emerytalne i rentowe z ubezpieczenia społecznego	3.014.061	3.621.986	3.609.508	99,7
2910	Zwrot dotacji oraz płatności, w tym wykorzystanych niezgodnie z przeznaczeniem lub wykorzystanych z naruszeniem procedur, o których mowa w art. 184 ustawy, pobranych nienależnie lub w nadmiernej wysokości	7.000	16.900	14.216	84,1
3110	Świadczenia społeczne	2.858.020	3.353.071	3.353.071	100
4010	Wynagrodzenia osobowe	114.996	64.717	56.532	87,4
4110	Składki na ubezpieczenia społeczne	9.310	157.563	157.563	100
4120	Składki na Fundusz Pracy	1.350	1.350	1.350	100
4210	Zakup materiałów i wyposażenia	4.885	4.610	4.610	100
4300	Zakup usług pozostałych	4.000	5.029	5.029	100
4400	Oplaty za administrowanie i czynsze za budynki, lokale i pomieszczenia garażowe	13.000	12.000	12.000	100
4580	Pozostałe odsetki	1.500	6.400	4.883	76,3
4600	Kary i odszkodowania wypłacane na rzecz osób prawnych i innych jednostek organizacyjnych	0	100	9	8,8
4610	Koszty postępowania sądowego i prokuratorskiego	0	246	246	100
85213	Składki na ubezpieczenia zdrowotne opłacane za osoby pobierające niektóre świadczenia z pomocy społecznej	62.992	90.003	70.663	78,5
4130	Składki na ubezpieczenia zdrowotne	62.992	90.003	70.663	78,5
85214	Zasiłki okresowe, celowe i pomoc w naturze oraz składki na ubezpieczenia emerytalne i rentowe	1.202.529	1.494.200	1.335.466	89,4
2910	Zwrot dotacji oraz płatności, w tym wykorzystanych niezgodnie z przeznaczeniem lub wykorzystanych z naruszeniem procedur, o których mowa w art. 184 ustawy, pobranych nienależnie lub w nadmiernej wysokości	0	300	203	67,7
3110	Świadczenia społeczne	542.529	833.900	771.014	92,5
4330	Zakup usług przez j.s.t. od innych j.s.t.	660.000	660.000	564.249	85,5
85215	Dodatki mieszkaniowe	310.000	322.068	245.872	76,3

3110	Świadczenia społeczne	310.000	321.851	245.660	76,3
4010	Wynagrodzenia osobowe pracowników	0	217	212	97,7
85216	Zasilki stałe	316.277	496.677	458.371	92,3
2910	Zwrot dotacji oraz płatności, w tym wykorzystanych niezgodnie z przeznaczeniem lub wykorzystanych z naruszeniem procedur, o których mowa w art. 184 ustawy, pobranych nienależnie lub w nadmiernej wysokości	0	1.700	1.450	85,3
3110	Świadczenia społeczne	316.277	494.977	456.921	92,3
85219	Ośrodki pomocy społecznej	962.200	1.177.227	1.128.184	95,8
3020	Wydatki osobowe niezaliczane do wynagrodzeń	10.000	10.000	8.238	82,4
4010	Wynagrodzenia osobowe	644.950	786.807	767.873	97,6
4040	Dodatkowe wynagrodzenie roczne	48.050	48.050	48.036	100,0
4110	Składki na ubezpieczenia społeczne	114.000	144.064	133.119	92,4
4120	Składki na Fundusz Pracy	13.000	16.424	15.654	95,3
4170	Wynagrodzenia bezosobowe	2.000	6.000	2.928	48,8
4210	Zakup materiałów i wyposażenia	10.000	13.000	12.596	96,9
4260	Zakup energii	15.000	20.500	18.809	91,8
4270	Zakup usług remontowych	2.000	1.000	0	0
4280	Zakup usług zdrowotnych	2.000	800	790	98,8
4300	Zakup usług pozostałych	18.000	33.000	30.040	91,0
4360	Oplaty z tytułu zakupu usług telekomunikacyjnych świadczonych w ruchomej publicznej sieci telefonicznej	7.000	6.500	6.211	95,6
4400	Oplaty za administrowanie i czynsze za budynki, lokale i pomieszczenia garażowe	35.000	41.382	37.551	90,7
4410	Podróże służbowe krajowe	17.000	17.000	15.803	93,0
4440	Odpis na zakładowy fundusz świadczeń socjalnych	18.000	24.000	23.650	98,5
4610	Koszty postępowania sądowego i prokuratorskiego	200	200	14	6,8
4700	Szkolenia pracowników niebędących członkami korpusu służby cywilnej	6.000	8.500	6.872	80,9
85228	Usługi opiekuńcze i specjalistyczne usługi opiekuńcze	63.828	35.800	35.700	99,7
4110	Składki na ubezpieczenia społeczne	6.500	0	0	x
4120	Składki na Fundusz pracy	1.000	0	0	X
4170	Wynagrodzenia bezosobowe	36.328	18.540	18.540	100
4300	Zakup usług pozostałych	20.000	17.260	17.160	99,4
85295	Pozostała działalność	162.458	212.306	175.889	82,9
2910	Zwrot dotacji oraz płatności, w tym wykorzystanych niezgodnie z przeznaczeniem lub wykorzystanych z	0	1.500	720	48,0

	naruszeniem procedur, o których mowa w art. 184 ustawy, pobranych nienależnie lub w nadmiernej wysokości				
3110	Świadczenia społeczne	162.458	210.500	174.912	83,1
4010	Wynagrodzenia osobowe	0	256	215	84,0
4110	Składki na ubezpieczenia społeczne	0	44	37	84,1
4120	Składki na Fundusz Pracy	0	6	5	89,7
853	Pozostałe zadania w zakresie polityki społecznej	412.970	412.970	86.400	20,9
85305	Żłobki	100.800	100.800	86.400	85,7
2820	Dotacja celowa z budżetu na finansowanie lub dofinansowanie zadań zleconych do realizacji stowarzyszeniom	100.800	100.800	86.400	85,7
85395	Pozostała działalność	312.170	312.170	0	0
4307	Zakup usług pozostałych	265.344	265.344	0	0
4309	Zakup usług pozostałych	46.826	46.826	0	0
854	Edukacyjna opieka wychowawcza	454.350	559.208	508.403	90,9
85401	Świetlice szkolne	388.850	388.200	348.084	89,7
3020	Wydatki osobowe niezaliczane do wynagrodzeń	12.290	12.526	12.260	97,9
4010	Wynagrodzenia osobowe	280.949	282.044	253.597	89,9
4040	Dodatkowe wynagrodzenie roczne	23.600	23.189	18.931	81,6
4110	Składki na ubezpieczenia społeczne	48.309	48.679	44.429	91,3
4120	Składki na Fundusz Pracy	7.182	5.242	2.507	47,8
4280	Zakup usług zdrowotnych	100	100	40	40,0
4410	Podróże służbowe krajowe	100	100	0	0
4440	Odpis na zakładowy fundusz świadczeń socjalnych	16.320	16.320	16.320	100
85412	Kolonie i obozy oraz inne formy wypoczynku dzieci i młodzieży szkolnej, a także szkolenia młodzieży	0	2.560	2.560	100
4300	Zakup usług pozostałych	0	2.560	2.560	100
85415	Pomoc materialna dla uczniów	65.500	168.448	157.759	93,7
3240	Stypendia dla uczniów	45.500	46.150	41.879	90,8
3260	Inne formy pomocy dla uczniów	20.000	122.298	115.880	94,8
900	Gospodarka komunalna i ochrona środowiska	3.468.388	3.495.522	3.302.440	94,5
90002	Gospodarka odpadami	1.341.500	1.317.356	1.314.282	99,8
4210	Zakup materiałów i wyposażenia	10.000	1.722	1.722	100
4300	Zakup usług pozostałych	1.331.500	1.315.634	1.312.560	99,8
90003	Oczyszczanie miast i wsi	100.000	109.078	102.265	93,8
4210	Zakup materiałów i wyposażenia	10.000	5.000	1.359	27,2
4300	Zakup usług pozostałych	90.000	104.078	100.907	97,0
90004	Utrzymanie zieleni w miastach i gminach	88.000	98.200	78.232	79,7

4210	Zakup materiałów i wyposażenia	25.000	13.180	6.212	47,1
4270	Zakup usług remontowych	3.000	3.000	0	0
4300	Zakup usług pozostałych	60.000	82.020	72.020	87,8
90005	<i>Ochrona powietrza atmosferycznego i klimatu</i>	481.088	481.088	444.461	92,4
6057	Wydatki inwestycyjne jednostek budżetowych	408.925	405.721	371.525	91,6
6059	Wydatki inwestycyjne jednostek budżetowych	72.163	75.367	72.936	96,8
90015	<i>Oświetlenie ulic, placów i dróg</i>	1.028.500	1.079.800	1.051.367	97,4
4210	Zakup materiałów i wyposażenia	2.500	2.480	1.675	67,6
4260	Zakup energii	580.000	660.400	660.331	100,0
4300	Zakup usług pozostałych	346.000	328.220	327.910	99,9
6050	Wydatki inwestycyjne	100.000	88.700	61.451	69,3
90019	<i>Wpływy i wydatki związane z gromadzeniem środków z opłat i kar za korzystanie ze środowiska</i>	169.000	128.700	66.495	51,7
2820	Dotacja celowa z budżetu na finansowanie lub dofinansowanie zadań zleconych do realizacji stowarzyszeniom	8.000	8.000	5.000	62,5
2830	Dotacja celowa z budżetu na finansowanie lub dofinansowanie zadań zleconych do realizacji pozostałym jednostkom nie zaliczanym do sektora finansów publicznych	60.000	60.000	45.927	76,6
4210	Zakup materiałów i wyposażenia	2.500	2.500	400	16,0
4300	Zakup usług pozostałych	98.500	58.200	15.168	26,1
90095	<i>Pozostała działalność</i>	260.300	281.300	245.338	87,2
4210	Zakup materiałów i wyposażenia	0	1.000	872	87,2
4260	Zakup energii	13.300	13.300	8.972	67,5
4300	Zakup usług pozostałych	245.000	263.964	232.458	88,1
4430	Różne opłaty i składki	2.000	2.730	2.730	100
4570	Odsetki od nieterminowych wpłat z tytułu pozostałych podatków i opłat	0	306	306	100
921	<i>Kultura i ochrona dziedzictwa narodowego</i>	1.361.000	1.361.000	1.360.513	100,0
92105	<i>Pozostałe zadania w zakresie kultury</i>	11.000	11.000	10.513	95,6
2820	Dotacja celowa z budżetu na finansowanie lub dofinansowanie zadań zleconych do realizacji stowarzyszeniom	8.000	8.000	7.513	93,9
3040	Nagrody o charakterze szczególnym niezliczone do wynagrodzeń	3.000	3.000	3.000	100
92109	<i>Domy i ośrodki kultury, świetlice i kluby</i>	700.000	700.000	700.000	100
2480	Dotacja dla samorządowej instytucji kultury	700.000	700.000	700.000	100

92116	Biblioteki	650.000	650.000	650.000	100
2480	Dotacja dla samorządowej instytucji kultury	650.000	650.000	650.000	100
926	Kultura fizyczna	4.196.023	4.067.293	3.994.761	98,2
92605	Zadania w zakresie kultury fizycznej	4.196.023	4.067.293	3.994.761	98,2
2820	Dotacje celowe z budżetu na finansowanie lub dofinansowanie zadań zleconych do realizacji stowarzyszeniom	75.000	75.000	74.539	99,4
3020	Wydatki osobowe niezaliczane do wynagrodzeń	7.000	6.877	6.877	100
3250	Stypendia różne	111.600	111.600	97.471	87,3
4010	Wynagrodzenia osobowe	903.820	928.689	928.687	100,0
4040	Dodatkowe wynagrodzenie roczne	70.000	65.391	65.391	100
4110	Składki na ubezpieczenia społeczne	190.000	177.464	177.464	100
4120	Składki na Fundusz Pracy	30.000	25.440	25.440	100
4170	Wynagrodzenia bezosobowe	160.000	183.277	183.277	100
4210	Zakup materiałów i wyposażenia	99.403	106.190	101.345	95,4
4260	Zakup energii	800.000	730.000	729.214	99,9
4270	Zakup usług remontowych	35.000	29.804	29.804	100
4280	Zakup usług zdrowotnych	2.200	1.809	1.809	100
4300	Zakup usług pozostałych	400.000	443.854	440.030	99,1
4360	Oplaty z tytułu zakupu usług telekomunikacyjnych świadczonych w ruchomej publicznej sieci telefonicznej	10.000	7.096	7.096	100
4390	Zakup usług obejmujących wykonanie ekspertyz, analiz i opinii	3.000	10.766	10.766	100
4400	Oplaty za administrowanie i czynsze za budynki, lokale i pomieszczenia garażowe	880.000	951.219	951.219	100
4410	Podróże służbowe krajowe	4.000	1.316	1.316	100
4430	Różne opłaty i składki	15.000	8.171	8.171	100
4440	Odpis na ZFŚS	30.000	25.882	25.882	100
4520	Oplaty na rzecz budżetów jst	20.000	18.781	18.781	100
4530	Podatek od towarów i usług	190.000	105.000	96.516	91,9
4700	Szkolenia pracowników niebędących członkami korpusu służby cywilnej	10.000	9.965	9.965	100
6050	Wydatki inwestycyjne jednostek budżetowych	150.000	40.000	0	0
6060	Wydatki na zakupy inwestycyjne jednostek budżetowych	0	3.700	3.700	100
Razem w tym:		50.648.032	56.627.893	51.125.106	90,3
Wydatki bieżące		43.627.839	50.128.903	47.884.629	95,5
Wydatki majątkowe		7.020.193	6.498.990	3.240.477	49,9
W tym: zadania zlecone		3.147.274	9.455.166	9.424.586	99,7
zadania realizowane na podstawie porozumień		2.000	3.000	3.000	100

WYDATKI WG DZIAŁÓW KLASYFIKACJI BUDŻETOWEJ

Na poniżej zamieszczonym diagramie kołowym przedstawiono strukturę wydatków wg działów klasyfikacji budżetowej.

Bezwzględnie największy udział w wydatkach budżetowych ma **dział 801 – oświata i wychowanie**. Wydatki tego działu w wysokości 17.097.273 zł stanowią 33,4 % wydatków budżetowych. Po doliczeniu wydatków bezpośrednio związanych z oświatą z działu 854 – edukacyjna opieka wychowawcza – 1,0 %, ich łączny udział w budżecie gminy wyniesie 34,4 % ogółu wydatków budżetowych. Wydatki w dziale 801 zrealizowano na poziomie 93,9 % wartości planowanych. Z łącznej kwoty wydatków na wydatki majątkowe (modernizacja budynku przedszkola przy ul. Topolowej – 446.941 zł, modernizacja schodów SP Wysoka) wydatkowano 456.826 zł, a na wydatki bieżące 16.640.447 zł. Z kwoty tej na szkoły podstawowe wydatkowano 8.039.223 zł (w roku poprzednim 7.876.843 zł), oddziały przedszkolne w szkołach podstawowych – 1.584.819 zł (w roku poprzednim 1.547.480 zł), przedszkole publiczne – 1.263.367 zł (w roku poprzednim 1.195.936 zł), gimnazja – 3.224.740 zł (w roku poprzednim 3.367.836 zł), dowożenie uczniów do szkół – 227.418 zł (w roku poprzednim 237.976 zł), doskonalenie i doształcanie nauczycieli – 60.102 zł (w roku poprzednim 60.785 zł), stołówki szkolne – 457.214 zł (w roku poprzednim 439.933 zł), realizację zadań wymagających stosowania specjalnej organizacji nauki w przedszkolach – 186.199 zł (w roku poprzednim 272.349 zł), realizację zadań wymagających stosowania specjalnej organizacji nauki w szkołach podstawowych i gimnazjach – 973.225 zł (w roku poprzednim 689.063 zł), pozostałą działalność – 624.140 zł (w roku poprzednim 678.457) zł z czego na realizację projektów unijnych 44.452 zł i wydatki statutowe jednostek budżetowych (zakup usług remontowych, odpis na fundusz świadczeń socjalnych emerytowanych nauczycieli i wejściówki na basen dla uczniów szkół gminnych) – 578.613 zł (w roku poprzednim 522.602 zł).

Drugim, co do wielkości wydatkowanych środków jest **dział 852 – pomoc społeczna** – w którym wydatkowano 24,8 % środków budżetowych w wysokości 12.687.984 zł (w ubiegłym roku 13,7 % w wysokości 6.457.761 zł). Wydatki zrealizowane zostały na poziomie 97,0 % wartości planowanych. W całości jako bieżące.

Najwięcej – 5.489.188 zł wydatkowano na świadczenia wychowawcze (500+) rozdział 85211 w całości finansowane ze środków dotacji celowej z budżetu państwa. Na świadczenia rodzinne, świadczenia z funduszu alimentacyjnego oraz składki na ubezpieczenia emerytalne i rentowe (rozdział 85212) w całości finansowane ze środków dotacji celowych z budżetu

państwa wydatkowano 3.609.508 zł. Składki na ubezpieczenia zdrowotne opłacane za osoby pobierające niektóre świadczenia z pomocy społecznej (rozdział 85213), to kwota 70.663 zł sfinansowane dotacją na zadania zlecone w wysokości 19.858 zł i dotacją na zadania własne w wysokości 50.805 zł. Na zasiłki i pomoc w naturze oraz składki na ubezpieczenie emerytalne i rentowe (rozdział 85214) wydatkowano 1.335.466 zł z czego 771.014 zł świadczenia społeczne sfinansowane częściowo dotacją na zadania własne w wysokości 568.542 zł, a 564.249 zakup usług – opłaty za pobyt mieszkańców gminy d domach pomocy społecznej finansowany w całości ze środków własnych gminy. Na dodatki mieszkaniowe (rozdział 85215) wydatkowano 235.059 zł w całości ze środków własnych i dodatki energetyczne sfinansowane w całości dotacją na zadania zlecone w wysokości 10.601 zł. Zasiłki stałe (rozdział 85216) wypłacono w wysokości 458.371 zł sfinansowane w całości z dotacji z budżetu państwa na zadania własne. Na funkcjonowanie Ośrodka Pomocy Społecznej w Łazach (rozdział 85219) wydatkowano 1.128.184 zł, z czego 179.164 zł pochodziło z dotacji na zadania własne, a pozostałe 949.020 zł ze środków własnych. Na usługi opiekuńcze (85228) wydatkowano 35.700 zł w całości ze środków dotacji celowej na zadania zlecone. Na pozostałą działalność w tym realizację programu rządowego pomoc państwa w dożywianiu (rozdział 85295) wydatkowano 175.889 zł. Na świadczenia 174.912 zł z czego 94.912 zł pochodziło z dotacji celowej.

Na trzecim miejscu pod względem ilości wydatkowanych środków jest ***dział 750 – administracja publiczna*** – gdzie wydatkowano kwotę 5.619.494 zł, stanowiącą 11,0 % ogółu wydatków. Wydatki Zrealizowane zostały na poziomie 98,0 % wartości planowanych. Z kwoty tej na wydatki majątkowe przeznaczono 116.999 zł - zakup środków trwałych.

Na wydatki bieżące wydatkowano 5.502.495 zł z czego na zadania w zakresie urzędów wojewódzkich 304.305 zł sfinansowanych częściowo dotacją celową z budżetu państwa na zadania zlecone w wysokości 106.032 zł. Na radę gminy wydatkowano 234.131 zł, a na urząd miejski 4.514.480 zł. Na wydatki związane z promocją gminy wydatkowano 99.020 zł, a na pozostałą działalność t.j. utrzymanie obiektów administracji i dostawę mediów 350.559 zł.

Na ***kulturę fizyczną i sport – dział 926*** – przeznaczono 3.994.761 zł, czyli 7,8 % łącznej kwoty wydatków budżetowych. Z kwoty tej 3.822.751 zł, to wydatki Ośrodka Sportu i Rekreacji w Łazach. Wydatki w tym dziale zrealizowane zostały na poziomie 98,2 % planowanych wartości. Z ogólnej kwoty wydatków w tym dziale na wydatki majątkowe przeznaczono kwotę 3.700 zł.

Wydatki bieżące w tym dziale to kwota 3.991.061 zł, w tym wynagrodzenia i ich pochodne 1.380.259 zł, wydatki statutowe – 2.431.915 zł, dotacje dla stowarzyszeń działających w zakresie kultury fizycznej – 74.539 zł, świadczenia na rzecz osób fizycznych – 104.348 zł w tym stypendia sportowe 97.471 zł.

Wydatki w **dziale 600 – transport i łączność** – w kwocie 1.752.655 zł stanowiły 3,4 % ogółu wydatków budżetowych. Zrealizowano wydatki na poziomie 58,6 % wartości planowanych. Z łącznej kwoty wydatków na wydatki majątkowe przeznaczono 720.770 w tym na modernizację dróg gminnych 699.305 zł, i dotację dla Powiatu Zawierciańskiego dofinansowującą budowę chodnika w Wiesiołce . Wydatki bieżące w tym dziale to kwota 1.031.886 zł, a w tym: lokalny transport zbiorowy 574.110 zł z czego linie busów 209.732 zł, linie KZK GOP – 364.378 zł (w formie dotacji dla Województwa Śląskiego), bieżące utrzymanie dróg (remonty, ubezpieczenia, oznakowanie, odśnieżanie) – 457.776 zł.

Na wydatki związane z **gospodarką komunalną i ochroną środowiska – dział 900** – przeznaczono kwotę 3.302.440 zł stanowiącą 6,5 % ogółu wydatków. Wydatki zrealizowano na poziomie 94,5 % wartości planowanych. Z kwoty tej 505.912 zł to wydatki majątkowe w tym dobudowa oświetlenia ulicznego – 61.451 zł i termomodernizacja Przedszkola Nr 1 w Łazach 444.461 zł. Na wydatki bieżące wydatkowano 2.796.528 zł z czego na gospodarkę odpadami (rozdział 90002) – 1.314.282 zł, oczyszczanie miast i wsi (rozdział 900030 – 102.265 zł, utrzymanie zieleni (rozdział 90004) – 78.232 zł, oświetlenie ulic, placów i dróg – 989.916 zł, wydatki związane z gromadzeniem środków z opłat i kar za korzystanie ze środowiska – 66.495 zł, w tym dotacje na działania proekologiczne dla mieszkańców gminy 50.927 zł oraz pozostałą działalność – 245.338 zł.

Wydatki w **dziale 700 – gospodarka mieszkaniowa** - wyniosły 2.569.858 zł, co stanowiło 5,1 % ogółu wydatków. Ich realizacja wyniosła 88,7 % wartości planowanych. Na wydatki majątkowe wydatkowano 672.973 zł, z czego na modernizację komunalnych budynków mieszkalnych 99.242 zł, plan zagospodarowania przestrzennego 77.758 zł, wykup działek 111.084 zł i kaucje gwarancyjne na poczet wykupu pływalni 384.889 zł. Na wydatki bieżące w tym dziale wydatkowano 1.923.885 zł w tym na utrzymanie gminnego zasobu mieszkaniowego 654.829 zł, a na gospodarkę gruntami i nieruchomościami 1.269.056 zł w tym raty leasingowe 943.416 zł.

Wydatki na **kulturę i ochronę dziedzictwa narodowego – dział 921** – w wysokości 1.360.513 zł stanowiły 2,7 % łącznej kwoty wydatków. Zrealizowane zostały w wysokości 100 % wartości planowanych. W całości jako wydatki bieżące w tym: dotacje dla stowarzyszeń działających w sferze kultury w wysokości 7.513 zł, nagrody za działalność w tej sferze 3.000 zł, dotacja podmiotowa dla Miejskiego Ośrodka Kultury w wysokości 700.000 zł i dotacja podmiotowa dla Biblioteki Publicznej Miasta i Gminy Łazy w wysokości 650.000 zł.

Wydatki w **dziale 757 – obsługa długu publicznego** – wyniosły 842.849 zł, co stanowiło 1,6 % łącznej kwoty planowanych wydatków. Ich realizacja wyniosła 79,6 % wartości planowanych.

W **dziale 754 – bezpieczeństwo publiczne i ochrona przeciwpożarowa** – wydatkowano 213.901 zł, co stanowiło 0,4 % ogółu wydatków. Realizacja wydatków w dziale wyniosła 25,0 % wartości planowanych. Tak niski poziom realizacji wydatków w dziale wynika z faktu niemożności przekazania dotacji planowanej do udzielenia dla Komendy Wojewódzkiej Policji w Katowicach w wysokości 600.000 zł.

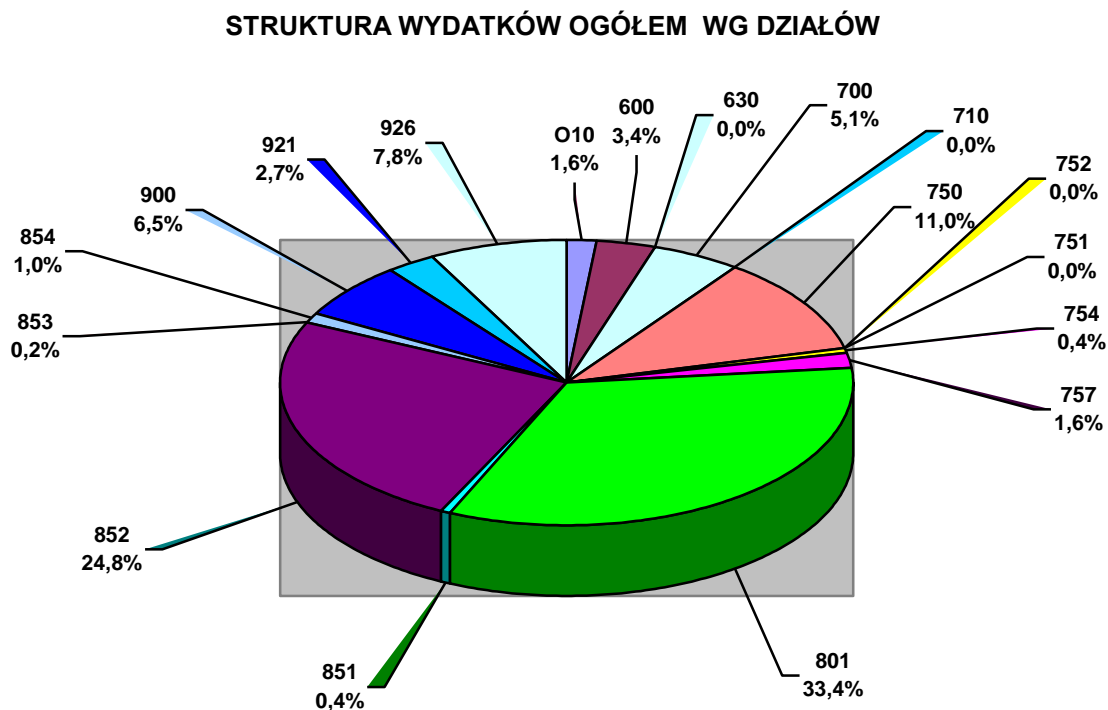
Na wydatki majątkowe przeznaczono 19.024 (zakup agregatów prądotwórczych dla OSP). Na wydatki bieżące wydatkowano 194.877 zł w tym na ochotnicze straże pożarne – 183.533 zł, obronę cywilną – 4.635 zł i na zarządzanie kryzysowe – 6.979 zł.

Wydatki w **dziale 854 – edukacyjna opieka wychowawcza** – w wysokości 508.403 zł stanowią 1,0 % łącznej kwoty wydatków budżetowych. Wydatki zrealizowano na poziomie 90,9 % wartości planowanych. W całości wydatki były przeznaczone na zadania bieżące w tym: na świetlice szkolne wydatkowano 348.084 zł, pomoc materialną dla uczniów (stypendia motywacyjne, pomoc materialna dla uczniów, wyprawka dla uczniów klas pierwszych) – 157.759 zł z czego z dotacji celowych pochodziła kwota 92.928 zł i na wypoczynek śródroczny dzieci 2.560 zł sfinansowane dotacją z WFOŚ i GW.

W **dziale 853 – pozostałe zadania w zakresie polityki społecznej** – zrealizowano wydatki w wysokości 86.400 zł, co stanowi 0,2 % łącznych wydatków. Wydatki wykonano na poziomie 20,9 % wartości planowanych. Tak niska realizacja wydatków spowodowana jest brakiem realizacji projektu unijnego w wysokości 312.170 zł. Wydatki bieżące w tym dziale to kwota 86.400 zł - dotacja dla CHSD na prowadzenie żłobka.

Wydatki w **dziale 630 – turystyka** – wyniosły 3.941 zł, w całości jako wydatki majątkowe.

W **dziale 010 – rolnictwo i łowiectwo** wydatkowano 819.903, co stanowiło 1,6 % ogólnej kwoty wydatków. Realizacja tych wydatków wyniosła 55,9 % wartości planowanych. Na wydatki majątkowe przeznaczono 720.333 zł – w tym zadania realizowane w ramach funduszu sołeckiego 162.693 zł i modernizacja ulicy Kościuszki w Wysokiej 557.640 zł w ramach realizacji projektu unijnego. Na wydatki bieżące przeznaczono łącznie 99.570 zł z czego na składki na Izby Rolnicze 6.059 zł, na zwrot akcyzy zawartej w cenie oleju opałowego dla producentów rolnych 52.482 zł i pozostałe wydatki bieżące w ramach funduszy sołeckich 39.979 zł.

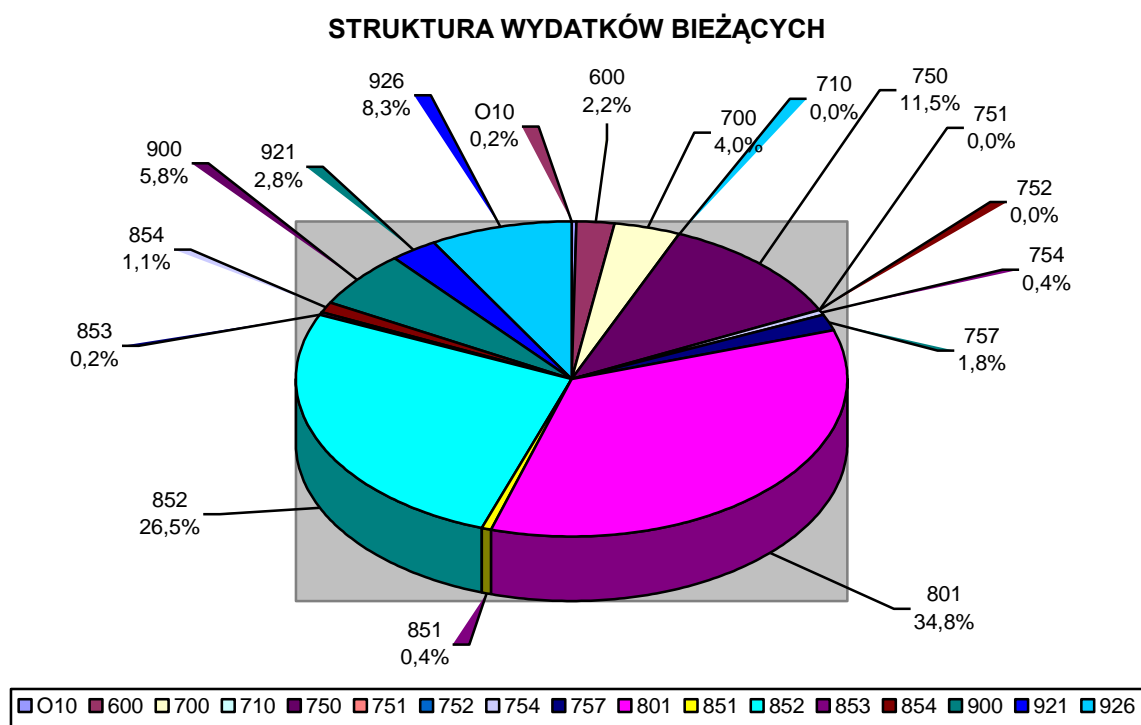


Wydatki **działu 851 – ochrona zdrowia** stanowią 0,4 % ogółu wydatków w kwocie 223.030 zł. Zrealizowane zostały na poziomie 93,9 % wartości planowanych. Wydatki majątkowe to kwota 20.000 zł – dotacja dla Powiatu Zawierciańskiego na zakup samochodu do transportu medycznego. Z kwoty 203.030 zł wydatków bieżących na przeciwdziałanie

narkomanii wydatkowano 13.695 zł, na przeciwdziałanie alkoholizmowi 186.835 zł, w tym na świetlicę środowiskową 53.870 zł.

Wydatki w *dziale 751 – urzędy naczelnych organów władzy państwowej* – zrealizowano wydatki w wysokości 12.403 zł, stanowiące 0,02 % ogółu wydatków gminy na poziomie 96,6 % wartości planowanych. Wydatki w całości stanowiły wydatki bieżące sfinansowane dotacjami na zadania zlecone i przeznaczone zostały na prowadzenie stałego rejestru wyborców oraz zakup przezroczystych urn wyborczych.

Poniżej na diagramie przedstawiono strukturę *wydatków bieżących* wg działów klasyfikacji budżetowej. Dość znacznie odbiega ona od struktury *wydatków ogółem*. W tych wydatkach najwięcej zyskują na udziale w wydatkach ogółem wydatki na oświatę – 34,8 %, pomoc społeczną – 26,5 %, kulturę fizyczną 9,4 % Tracą znacznie te działy, w których udział wydatków majątkowych jest znaczący – transport i łączność, gospodarka mieszkaniowa rolnictwo i łowiectwo i gospodarka komunalna i ochrona środowiska.



STRUKTURA WYDATKÓW WG RODZAJÓW

W zestawieniu zamieszczonym poniżej oraz diagramie przedstawiono strukturę wydatków w działach i rozdziałach klasyfikacji budżetowej z uwzględnieniem wydatków majątkowych, wydatków bieżących oraz dalszym podziałem wydatków bieżących.

Na łączną kwotę 51.125.106 zł wydatków na *wydatki bieżące* przypada kwota 47.884.629 zł, co stanowi 93,7 % łącznej kwoty wydatków i ich realizacja wyniosła 95,5 % wartości planowanych.

Na *wydatki majątkowe* przypada kwota 3.240.477 zł, co stanowi 6,3 % łącznej kwoty wydatków, w tym na realizację *projektów z udziałem środków unijnych* 1.449.042 zł – 2,8 % łącznej kwoty wydatków, zrealizowanych na poziomie 49,9 % wartości planowanych.

Na *obsługę długu* wydatkowano 842.849 zł stanowiące 1,6 % łącznej kwoty wydatków.

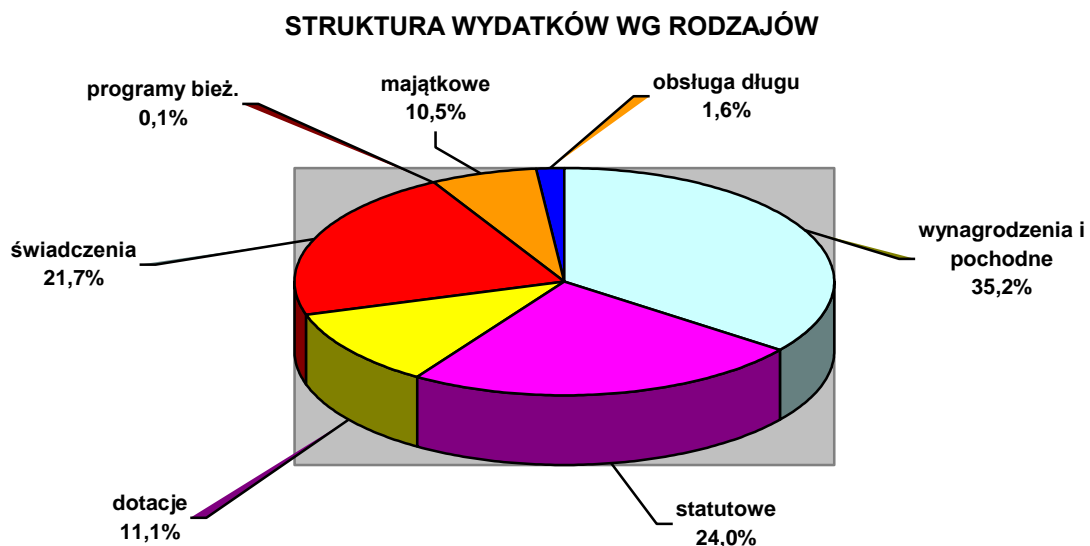
WYKONANIE WYDATKÓW W PODZIALE NA BIEŻĄCE I MAJĄTKOWE WG DZIAŁÓW I ROZDZIAŁÓW KLASYFIKACJI BUDŻETOWEJ

Dział/ Rozdz.	Wydatki ogółem	Wydatki bieżące						Wydatki majątkowe	
		Ogółem	Wynagr. i ich pochodne	Wydatki statutowe	Dotacje na zadania bieżące	Świadczenia na rzecz osób fizycznych	Programy finansowane z udziałem środków unijnych	Ogółem	W tym: programy finansowane z udziałem środków unijnych
1	2	2	4	5	6	7	8	9	10
010	819.903	99.570		99.570				720.333	557.640
01030	6.059	6.059		6.059					
01041	557.640							557.640	557.640
01095	256.204	93.511		93.511				162.693	
600	1.752.655	1.031.886	2.748	664.760	364.378			720.770	
60004	574.110	574.110		209.732	364.378				
60014	21.465							21.465	
60016	1.157.081	457.776	2.748	455.028				699.305	
630	3.941							3.941	
63095	3.941							3.941	
700	2.569.858	1.923.885	724	1.923.161				672.973	
70004	754.071	654.829	724	654.105				99.242	
70005	1.765.029	1.269.056		1.269.056				495.973	
70095	77.758							77.758	
710	2.000	2.000		2.000					
71035	2.000	2.000		2.000					
750	5.619.494	5.502.495	4.213.189	1.099.587		189.719		116.999	
75011	304.305	304.305	296.040	8.265					
75022	234.131	234.131		49.101		185.030			
75023	4.569.173	4.514.480	3.853.159	656.632		4.689		54.693	
75075	107.020	99.020		99.020				8.000	
75095	404.865	350.559	63.990	286.569				54.306	

751	12.403	12.403	3.317	9.086					
75101	12.403	12.403	3.317	9.086					
752	298	298		298					
75212	298	298		298					
754	213.901	194.877	28.931	146.261		19.685		19.024	
75412	202.557	183.533	28.931	134.917		19.685		19.024	
75414	4.635	4.635		4.635					
75421	6.979	6.979		6.979					
801	17.097.273	16.640.447	10.585.785	2.127.888	3.675.131	207.191	44.452	456.826	446.941
80101	8.039.223	8.039.223	4.816.989	809.670	2.282.214	130.350			
80103	1.584.819	1.584.819	632.920	30.819	891.530	29.550			
80104	1.263.367	1.263.367	983.059	194.612	83.755	1.941			
80110	3.224.740	3.224.740	2.848.050	333.110		43.580			
80113	227.418	227.418	157.145	70.023		250			
80146	60.102	60.102		60.102					
80148	457.214	457.214	436.374	19.320		1.520			
80149	186.199	186.199	112.760	3.955	69.484				
80150	973.225	973.225	597.413	27.664	348.148				
80195	1.080.966	624.140	1.075	578.613			44.452	456.826	446.941
851	223.030	203.030	121.772	30.748	50.510			20.000	
85111	20.000							20.000	
85153	13.695	13.695		13.695					
85154	186.835	186.835	121.772	17.053	48.010				
85195	2.500	2.500			2.500				
852	12.687.984	12.687.984	1.343.531	953.088		10.391.365			
85205	1.000	1.000		1.000					
85206	138.143	138.143	78.928	59.215					
85211	5.489.188	5.489.188	62.539	45.100		5.381.549			
85212	3.609.508	3.609.508	215.445	40.992		3.353.071			
85213	70.663	70.663		70.663					
85214	1.335.466	1.335.466		564.452		771.014			
85215	245.872	245.872	212			245.660			

85216	458.371	458.371		1.450		456.921			
85219	1.128.184	1.128.184	967.610	152.336		8.238			
85228	35.700	35.700	18.540	17.160					
85295	175.889	175.889	257	720		174.912			
853	86.400	86.400				86.400			
85305	86.400	86.400				86.400			
854	508.403	508.403	319.463	18.921		170.019			
85401	384.084	384.03	319.463	16.361		12.260			
85412	2.560	2.560		2.560					
85415	157.759	157.759				157.759			
900	3.302.440	2.796.528		2.745.601	50.927			505.912	444.461
90002	1.314.282	1.314.282		1.314.282					
90003	102.265	102.265		102.265					
90004	78.232	78.232		78.232					
90005	444.461							444.461	444.461
90015	1.051.367	989.916		989.916				61.451	
90019	66.495	66.495		15.568	50.927				
90095	245.338	245.338		245.338					
921	1.360.513	1.360.513			1.357.513	3.000			
92105	10.513	10.513			7.513	3.000			
92109	700.000	700.000			700.000				
92116	650.000	650.000			650.000				
926	3.994.761	3.991.061	1.380.259	2.431.915	74.539	104.348		3.700	
92605	3.994.761	3.991.061	1.380.259	2.431.915	74.539	104.348		3.700	
Obsługa dlugu 1,6 %	842.849	842.849							
Razem	51.125.106	47.884.629	17.999.719	12.252.884	5.659.398	11.085.327	44.452	3.240.477	1.449.042
%	100	93,7	35,2	24,0	11,1	21,7	0,1	6,3	2,8

Wśród wydatków bieżących najwięcej wydatkowano na **wynagrodzenia i ich pochodne** w kwocie 17.999.719 zł (w roku poprzednim 17.538.662 zł), co stanowi 35,2 % ogółu wydatków budżetowych. Najwięcej na wynagrodzenia wydatkowano w dziale 801 – oświata i wychowanie – 10.585.785 zł (w roku poprzednim 10.431.725 zł), w dziale 750 – administracja publiczna – 4.213.189 zł (w roku poprzednim 4.122.127 zł), w dziale 926 – kultura fizyczna i sport (OS i R) – 1.380.259 zł (w roku poprzednim 1.307.478 zł), w dziale 852 – pomoc społeczna – 1.343.531 zł (w roku poprzednim 1.152.432 zł), w dziale 854 – edukacyjna opieka wychowawcza – 319.463 zł (w roku poprzednim 318.919 zł).



Na **wydatki statutowe jednostek budżetowych** wydatkowano kwotę 12.252.884 zł (w roku poprzednim 12.597.285 zł), co stanowi 24,0 % ogółu wydatków. W tej grupie wydatków znajduje się zakup materiałów, wyposażenia, opału, energii i wszelkiego rodzaju usług, ubezpieczenia, odszkodowania, składki członkowskie i odpisy na zakładowy fundusz świadczeń socjalnych. Najwięcej na te cele wydatkowano w działach: oświata i wychowanie – 2.127.888 zł (w roku poprzednim 2.155.398 zł), kultura fizyczna i sport – 2.431.915 zł (w roku poprzednim 2.468.733 zł), gospodarka komunalna i ochrona środowiska – 2.745.601 zł (w roku poprzednim 2.595.344 zł), administracja publiczna – 1.099.587 zł (w roku poprzednim 1.339.861 zł), gospodarka mieszkaniowa – 1.923.161 zł (w roku poprzednim 1.939.085 zł), transport i łączność – 664.760 zł (w roku poprzednim 965.030 zł), pomoc społeczna – 953.088 zł (w roku poprzednim 829.585 zł), bezpieczeństwo publiczne i ochrona przeciwpożarowa – 146.261 zł (w roku poprzednim 175.504 zł), rolnictwo

i łowiectwo – 99.570 zł (w roku poprzednim 69.635 zł), ochrona zdrowia – 30.748 zł (w roku poprzednim 35.044 zł).

Na **dotacje na zadania bieżące** przeznaczono kwotę 5.659.398 zł (w roku poprzednim 5.442.600 zł), co stanowi 11,1 % wydatków budżetowych. W kwocie tej 1.350.000 zł (w roku poprzednim 1.410.000 zł) stanowią dotacje podmiotowe dla instytucji kultury. Ponadto zrealizowano dotacje dla szkół i przedszkoli niepublicznych oraz dotacje dla gmin, w których przyjmowane są do przedszkoli dzieci z gminy Łazy w wysokości 3.675.131 zł (w roku poprzednim 3.419.617 zł), dotacje dla stowarzyszeń na realizację zadań własnych gminy – 84.552 zł (w roku poprzednim 83.000 zł), dotacje na dofinansowanie działań proekologicznych dla mieszkańców gminy – 50.927 zł (w roku poprzednim 49.470 zł) oraz dla CIS-u 48.010zł (w roku poprzednim 50.243 zł), dla Województwa Śląskiego na transport zbiorowy – 364.378 zł (w roku poprzednim 340.270 zł) i dla CHSD na prowadzenie żłobka – 86.400 zł (w roku poprzednim 90.000 zł).

Na **świadczenia na rzecz osób fizycznych** wydatkowano kwotę 11.085.327 zł (w roku poprzednim 5.114.122 zł), co stanowiło 21,7 % łącznej kwoty wydatków. Najwięcej tego typu wydatków realizowanych jest w dziale 852 – pomoc społeczna t.j. różnego rodzaju świadczenia społeczne i pomoc rodzinie – 10.391.365 zł (w roku poprzednim 4.413.549 zł), w administracji – diety radnych i świadczenia bhp pracowników – 189.719 zł (w roku poprzednim 187.925 zł), w oświacie – dodatki wiejskie i mieszkaniowe dla nauczycieli oraz niektóre odprawy dla zwalnianych nauczycieli – 207.191 zł (w roku poprzednim 204.473 zł), w dziale bezpieczeństwo publiczne i ochrona przeciwpożarowa – 19.685 zł (w roku poprzednim 23.230 zł) – ekwiwalenty dla strażaków, w dziale 854 (edukacyjna opieka wychowawcza) – 170.019 zł (w roku poprzednim 180.096 zł) – pomoc materialna dla uczniów, stypendia motywacyjne dla uczniów oraz dodatki wiejskie i mieszkaniowe nauczycieli świetlic szkolnych, w dziale kultura fizyczna i sport – 104.348 zł (w roku poprzednim 95.469 zł) – w tym stypendia sportowe (97.471 zł) i świadczenia pracowników OS i R oraz w dziale kultura i ochrona dziedzictwa narodowego – 3.000 zł (w roku poprzednim 3.000 zł) – nagrody za dokonania w dziedzinie kultury.

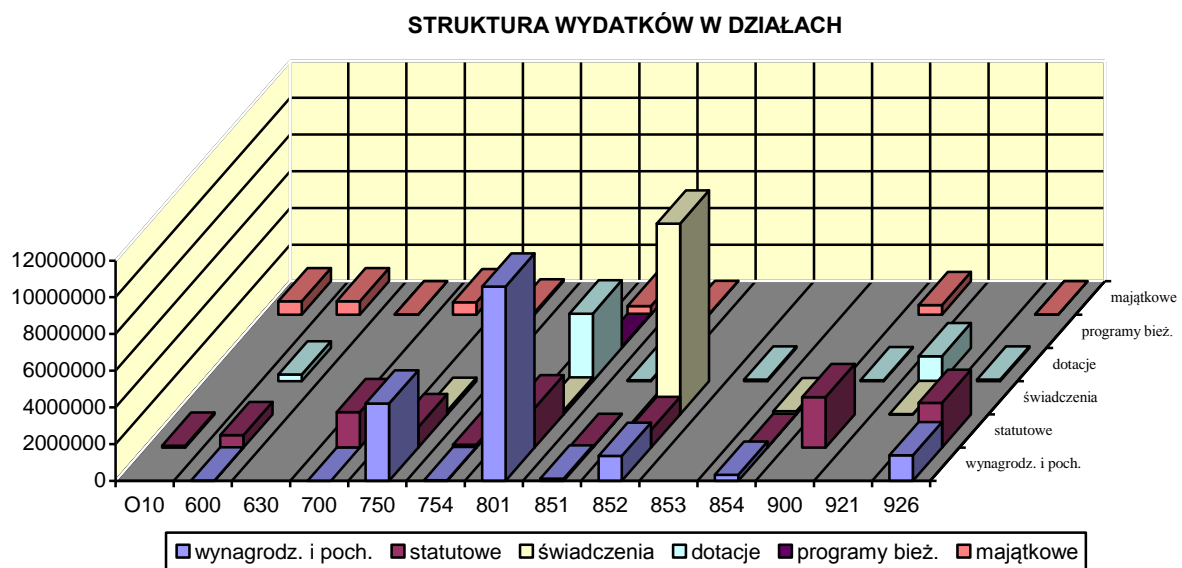
Na realizację bieżących **programów z udziałem środków unijnych** wydatkowano 44.452 zł (w roku poprzednim 392.101 zł) czyli 0,1 % ogółu wydatków. W roku 2016 kontynuowano realizację 1 projektu, który zakończono.

Na realizację **wydatków majątkowych** w roku 2016 wydatkowano 3.240.477 zł, co stanowiło 6,3 % ogółu wydatków budżetowych. Z kwoty tej 1.449.042 zł, to projekty realizowane z udziałem środków unijnych. Wśród nich:

- modernizacja ulicy Kościuszki w Wysokiej – 557.640 zł,
- modernizację budynku przedszkola przy ul. Topolowej (prace wewnątrz) – 446.941 zł,
- termomodernizację budynku przedszkola przy ul. Topolowej – 444.461 zł.

Na zadania realizowane ze środków własnych wydatkowano 1.791.435 zł w tym:

- fundusze sołeckie – 162.693 zł,
- modernizacja odcinka kanalizacji burzowej – 31.085 zł,
- modernizacja budynków komunalnych – 99.242 zł,
- dobudowa punktów oświetlenia ulicznego – 61.451 zł,
- modernizacja dróg gminnych – 668.221 zł,
- modernizacja schodów SP Wysoka – 9.885 zł,
- kaucja gwarancyjna – leasing, dzierżawa – 384.889 zł,
- plan zagospodarowania przestrzennego – 77.758 zł,
- zakup agregatów i garażu dla OSP – 19.024 zł,
- wykup działek – 111.084 zł,
- zakup środków trwałych dla UM – 54.693 zł,
- dotacja do modernizacji chodnika w Wiesiółce – 21.465 zł,
- dotacja zakup samochodu transportu sanitarnego – 20.000 zł.



WYDATKI W LATACH 2012 -2016

Poniżej w tabeli oraz na diagramie przedstawiono kwoty wydatków ogółem i wydatków bieżących w wybranych działach klasyfikacji budżetowej w latach 2012 – 2016 oraz dynamikę (wzrostu lub spadku) tych wydatków.

Na wstępie należy zauważyć, że kwota **wydatków budżetowych ogółem** od roku 2012, poza rokiem 2013, z roku na rok wzrasta w przybliżonym stopniu. Na dynamikę wzrostu wydatków ogółem wpływ miała bardzo wysoka dynamika spadku wydatków majątkowych jak również wyrównany (przybliżony) poziom wzrostu wydatków bieżących. Znaczący wzrost w roku 2016 spowodowany jest realizacją świadczenia wychowawczego. Po wyeliminowaniu tego wydatku wydatki ogółem zmniejszyły się w stosunku do roku 2015 o 2,8 %, a wydatki bieżące wzrosły tylko o 0,9 %.

W grupie **wydatków bieżących** w roku 2016 tylko w trzech podziałkach klasyfikacji budżetowej odnotowano wzrost wydatków ogółem, w tym także wydatków bieżących. Dotyczy to oświaty i wychowania (odpowiednio o 3,9 % i o 1,7%), pomocy społecznej gdzie realizowano tylko wydatki bieżące o 96,5 % i gospodarki komunalnej i ochrony środowiska (odpowiednio o 8,6 % i o 5,7 %). W dziale 926 kultura fizyczna wydatki ogółem uległy zmniejszeniu o 3,8 %, a wydatki bieżące wzrosły o 1,1 %.

WYDATKI I ICH DYNAMIKA W WYBRANYCH DZIAŁACH W LATACH 2012 - 2016

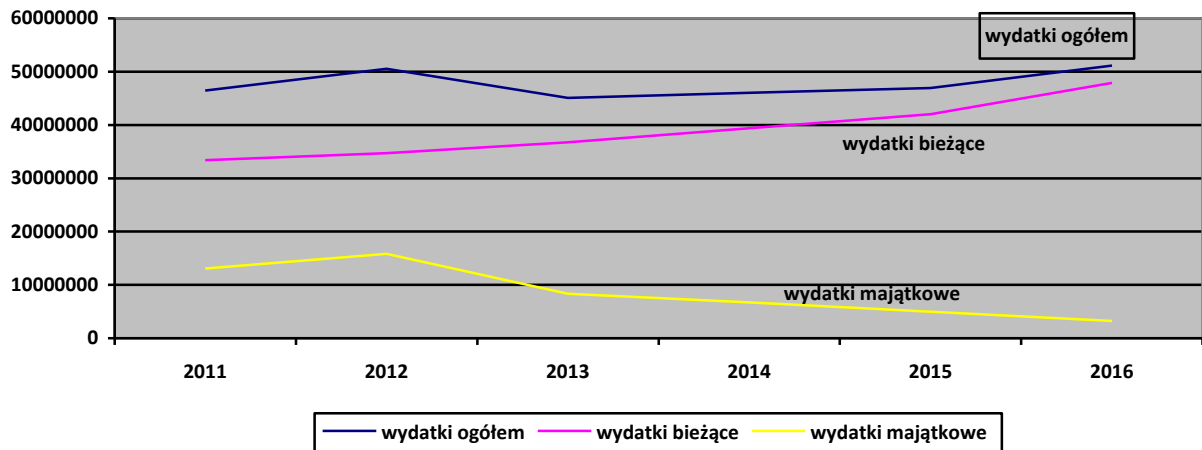
Dział		2016	2015	2014	2013	2012
600	Ogółem	1.752.655	3.633.278	2.302.948	3.031.717	2.965.310
		48,2	157,8	76,0	102,2	247,3
	Bieżące	1.031.886	1.311.540	1.262.064	1.395.392	1.118.761
		78,7	103,9	90,4	124,7	108,5
700	Ogółem	2.569.858	2.679.952	1.600.645	4.940.606	1.457.439
		95,9	167,4	32,4	339,0	133,1
	Bieżące	1.923.885	1.939.715	1.170.562	918.107	844.616
		99,2	165,7	127,5	108,7	81,2
750	Ogółem	5.619.494	5.709.436	5.571.694	5.294.243	4.820.443
		98,4	102,5	105,2	109,8	109,5%
	Bieżące	5.502.495	5.649.913	5.453.413	5.166.345	4.779.230
		97,4	103,6	105,6	108,1	109,1%
754	Ogółem	213.901	708.336	225.641	810.244	327.868
		30,2	313,9	27,8	247,1	44,7%
	Bieżące	194.877	228.206	194.678	231.944	327.868
		85,4	117,2	83,9	70,7	94,1%
757	Ogółem	842.849	921.972	1.149.009	1.212.915	1.411.352
		91,4	80,2	94,7	85,9	131,0%
	Bieżące	842.849	921.972	1.149.009	1.212.915	1.411.352
		91,4	80,2	94,7	85,9	131,0%
801	Ogółem	17.097.273	16.449.129	15.056.736	15.262.696	15.124.636
		103,9	109,2	98,7	100,9	104,0%

	Bieżące	16.640.447 101,7	16.366.658 109,3	14.967.057 103,5	14.456.952 99,4	14.538.613 106,2%
854	Ogółem	508.403 98,4	516.431 82,0	629.964 114,3	551.102 101,3	544.217 103,8%
	Bieżące	508.403 98,4	516.431 82,0	629.964 114,3	551.102 101,3	544.217 103,8%
852	Ogółem	12.687.984 196,5	6.457.761 99,7	6.480.122 103,2	6.280.001 113,2	5.548.525 104,2%
	Bieżące	12.687.984 196,5	6.457.762 99,7	6.480.122 103,2	6.280.001 113,2	5.548.525 104,2%
900	Ogółem	3.302.440 108,6	3.041.078 122,2	2.488.180 126,2	1.970.991 17,9	11.018.927 108,9%
	Bieżące	2.796.528 105,7	2.644.815 115,0	2.299.128 123,2	1.866.899 140,5	1.328.484 113,7%
921	Ogółem	1.360.513 87,2	1.561.000 88,6	1.762.500 144,3	1.221.000 97,2	1.256.521 93,6%
	Bieżące	1.360.513 95,7	1.421.000 110,1	1.291.000 105,7	1.221.000 97,2	1.086.400 80,9%
926	Ogółem	3.994.761 96,2	4.152.180 120,7	3.439.829 103,2	3.333.512 82,6	4.033.838 119,9%
	Bieżące	3.991.061 101,1	3.946.680 115,1	3.427.551 114,3	3.000.034 104,7	2.866.417 102,2%
Wydatki razem	Ogółem	51.125.106 (45.635.918*) 108,9 (97,2*)	46.952.422 101,9	46.059.147 102,1	45.096.413 89,3	50.516.991 108,7%
	Bieżące	47.884.629 (42.395.441*) 114,0 (100,9*)	42.006.742 106,7	39.363.919 107,1	36.764.317 106,0	34.685.581 103,9%
	Majątkowe	3.240.477 65,5	4.945.680 73,9	6.695.227 80,3	8.332.096 52,6	15.831.410 120,9%

*wielkości skorygowane o wydatki z tytułu świadczenia wychowawczego – 5.489.188 zł

W tym samym okresie *wydatki majątkowe* od roku 2012 systematycznie spadają. Spowodowane jest to wyczerpaniem dofinansowania ze środków unijnych z perspektywy finansowej 2007-2014 i brakiem finansowania z nowej perspektywy finansowej.

Wydatki ogółem, bieżące i majątkowe w latach 2011-2016



PRZYCHODY I ROZCHODY BUDŻETU

Na koniec roku 2016 zrealizowano przychody i rozchody budżetu w wysokościach wykazanych w poniższej tabeli.

PRZYCHODY I ROZCHODY BUDŻETU W ROKU 2016

	Plan przed zmianami	Plan po zmianach	Wykonanie
1. Planowane dochody	46.541.043	52.844.916	51.065.339
2. Planowane wydatki	50.648.032	56.627.893	51.125.106
3. Wynik finansowy	-4.106.989	-3.782.977	-59.768
PRZYCHODY BUDŻETU			
1. Wolne środki	3.628.289	3.409.089	3.568.312
2. Spłaty udzielonych pożyczek	100.000	100.000	0
3. Zaciągnięte kredyty i pożyczki	3.000.000	3.000.000	3.000.000
PRZYCHODY OGÓŁEM	6.728.289	6.509.089	6.568.312
ROZCHODY BUDŻETU			
1. Udzielone pożyczki	100.000	100.000	0

2. Spłata kredytów i pożyczek	2.521.300	2.521.300	2.521.219
ROZCHODY OGÓŁEM	2.621.300	2.621.300	2.521.219

Pierwotnie planowany niedobór budżetu na koniec roku 2015 w kwocie -4.106.989 zł w trakcie roku zmniejszono do kwoty -3.782.977 zł. Niedobór budżetu miał zostać sfinansowany środkami wolnymi i zaciągniętym kredytem.

Na dzień 31 grudnia 2015 roku odnotowano niedobór w wysokości -59.768 zł. Różnica dochodów i wydatków bieżących jako nadwyżka operacyjna wyniosła (+) 2.700.790,31 zł czyli został spełniony warunek z art. 242 ustawy.

Przychody budżetu zostały zrealizowane w wysokości 6.568.312 zł, w tym środki wolne w wysokości 3.568.312 zł i zaciągnięty kredyt w wysokości 3.000.000 zł.

Rozchody budżetu wyniosły 2.521.219 zł w całości jako spłata kredytów i pożyczek.

STAN ZOBOWIĄZAŃ WG TYTUŁÓW DŁUŻNYCH

Na dzień 31 grudnia 2016 roku zobowiązania gminy z tytułu zaciągniętych kredytów i pożyczek wynosiły 18.243.437 zł, z tytułu emisji papierów wartościowych 6.812.000 zł Łącznie dług gminy wyniósł 25.055.437 zł.

Na zobowiązania te składają się następujące kredyty i pożyczki oraz wyemitowane papiery wartościowe:

- DnB NORD (kredyt z 2007 roku)	-	937.500 zł,
- Bank Spółdzielczy w Wolbromiu (kredyt z 2009 roku)	-	630.000 zł,
- pożyczki WFOŚ i GW Katowice	-	2.303.532 zł,
- Międzypowiatowy Bank Spółdzielczy w Myszkowie (kredyt 2010r)	-	4.181.800 zł,
- Bank Spółdzielczy w Wolbromiu (kredyt 2010r.)	-	674.500 zł,
- Bank Spółdzielczy w Mikołowie (kredyt 2011)	-	660.000 zł,
- Bank PKO BP (kredyt z 2012r.)	-	5.856.105 zł,
- Bank Spółdzielczy we Wręcycy Wielkiej (kredyt z 2016r.)	-	3.000.000 zł,
- emisja obligacji (2013r.)	-	6.812.000 zł.

Gmina posiada także zobowiązanie z tytułu podpisanych umów leasingu w wysokości 10.063.214 zł.

Gmina jest także poręczycielem kredytu dla Towarzystwa Budownictwa Społecznego w Tychach o wartości 530.000 zł na okres do 2028 roku i pożyczki z WFOŚ i GW dla MOK Łazy w wysokości 341.000 na okres do 2020 roku.

POSIADANE UDZIAŁY

Gmina posiada udziały w:

1. Regionalnym Towarzystwie Budownictwa Społecznego GAB Sp. z o.o. z siedzibą w Tychach w wysokości 793.000 zł (485.000 zł udział wniesiony w gotówce, 308.000 zł udział w formie aportu rzeczowego – działka gruntu położona w Łazach przy ul. Brzozowej o powierzchni 2.575 m² wraz z fundamentami),
2. Spółce PROMAX sp. z o.o. z siedzibą w Łazach udział w gotówce w wysokości 380.000 zł oraz aport rzeczowy o wartości 2.546.650 zł, (100% udziałów Gminy Łazy),
3. Spółce PROMED Łazy sp. z o.o. 600 udziałów po 1.000 zł (100 % udziału Gminy Łazy).

PROGRAMY FINANSOWANE Z UDZIAŁEM ŚRODKÓW UNIJNYCH

Poniżej w tabeli przedstawiono projekty realizowane ze środków, o których mowa w art. 5 ust. 1 pkt 2 i 3 ustawy o finansach publicznych.

W danych zawarto nazwę projektu, wartość całkowitą projektu, wykonanie lat poprzednich, plan po zmianach, wykonanie na dzień 31 grudnia 2016 roku oraz stopień zaawansowania wyrażony opisowo i procentowo.

W roku 2016 roku realizowano 4 projekty z udziałem środków unijnych. Przygotowywano się do realizacji 8 innych projektów, jednakże ze względu na opóźnienia w uruchamianiu konkursów nie udało się rozpocząć ich realizacji.

Wsparcie dla wczesnoszkolnych form edukacji oraz rozwój infrastruktury przedszkolnej w Łazach

Projekt dotyczy dostosowania budynku przy ulicy Topolowej 9 w Łazach do nowego układu funkcjonalnego przedszkola pięciooddziałowego, z jednym oddziałem integracyjnym. W ramach adaptacji pomieszczeń do nowej funkcjonalności przewiduje się: prace demontażowe istniejących ścianek i posadzek, wykonanie ścianek działowych dla nowych

pomieszczeń, wykonanie przesklepień w ciągach komunikacyjnych, aranżacja pomieszczeń, prace związane z częścią gastronomiczną celem dostosowania pomieszczeń do obowiązujących przepisów, modernizacja instalacji elektrycznej, prace wewnętrzne w zakresie instalacji kanalizacyjnej, wody, instalacji gazowej, prace związane z instalacjami i wyposażeniem niskoprądowym, prace związane z wentylacją mechaniczną pionu kuchennego.

Oczyszczanie budynków z odpadów zawierających azbest wraz z zapewnieniem bezpiecznego unieszkodliwiania

Przedmiotem projektu jest oczyszczanie 2 bloków mieszkaniowych, budynku OSP w Ciągowicach i budynku KTS w Łazach z odpadów zawierających azbest wraz z zapewnieniem transportu, bezpiecznego unieszkodliwiania odpadów i zastąpienia unieszkodliwionych odpadów innymi materiałami niezawierającymi azbestu, w tym wymiana pokrycia dachowego.

Nazwa projektu	Wartość całkowita projektu	Wykonanie lat poprzednich	Plan po zmianach	Wykonanie 2016	Zaawansowanie	
					Rzeczowe	Fin.
Rozwój usług społecznych w Gminie Łazy	1.248.677	0	312.170	0	Konkurs zostanie ogłoszony w II kwartale 2017 roku. W 2016 roku nie ogłoszono naboru w ramach konkursu.	0
Erasmus +	115.067	40.476	62.869	44.452	Zadanie zrealizowano rzeczowo i rozliczono	100
Wzrost dostępności do wysokiej jakości edukacji przedszkolnej w Gminie Łazy – zajęcia dla przedszkolaków	587.365	0	146.842	0	W 2016 roku złożono wniosek o dofinansowanie zadania jednak nie otrzymał dofinansowania. Wniosek o dofinansowanie złożono w kolejnym naborze 30 stycznia 2017 roku. W 2016 roku nie poniesiono żadnych kosztów na realizację zadania.	0
Oczyszczanie budynków z odpadów zawierających azbest wraz z zapewnieniem bezpiecznego unieszkodliwiania	117.647	13.000	0	0	Złożono wniosek o dofinansowanie zadania 31. 08.2016r. Obecnie wniosek jest w trakcie oceny merytorycznej. 0%	0
Ograniczenie niskiej emisji i poprawa efektywności energetycznej w Łazach – termomodernizacja budynków użyteczności publicznej	5.484.422	204.980	481.088	444.461	Zadanie wieloetapowe, rzeczowo zrealizowano ok. 90 % etapu planowanego na rok 2016	8
Rewitalizacja zdegradowanego budynku KTS w Łazach i placu w celu adaptacji na Centrum Usług Społecznych	1.080.570	50.000	0	0	W 2016 roku nie ogłoszono naboru w ramach konkursu. Planowany termin złożenia wniosku o dofinansowanie to III kwartał 2017r. 0%	0
Rozwiązywanie problemów niskiej emisji poprzez montaż instalacji solarnej i pomp ciepła w Parku Wodnym Jura	753.784	24.931	0	0	Wniosek został złożony w marcu 2016 roku . Jego ocena trwała do grudnia 2016r. W grudniu wysłano załączniki niezbędne do podpisania umowy o dofinansowanie. 1 lutego 2017 podpisano umowę o dofinansowanie inwestycji. W 2016 roku nie	0

					poniesiono kosztów na realizację inwestycji. 0%	
Uporządkowanie gospodarki wodnościekowej w mieście Łazy – etap II	12.238.536	30.514	0	0	Zadanie przekazane do realizacji do spółki komunalnej Promax	0
Wzmacnianie potencjału społeczności lokalnej w Gminie Łazy	447.617	67.000	0	0	23 listopada 2016 podpisano umowę o dofinansowanie inwestycji. W 2016 roku nie poniesiono kosztów na realizację zadania. 0%	0
Wsparcie wczesnoszkolnych form edukacji oraz rozwój infrastruktury przedszkolnej w Łazach	822.412	44.600	822.412	446.941	Zadanie zrealizowano w około 50 % planowanej realizacji rzeczowej na rok 2016	54,3
Przebudowa ul. Kościuszki w Wysokiej w Gminie Łazy	2.312.363	0	1.180.079	557.640	Podpisano umowę o dofinansowanie. Wyłoniony został wykonawca. Inwestycja w trakcie realizacji.	47,3
Przebudowa ul. Piecuchy w Wiesiółce	859.965	40.945	819.020	0	Wniosek nie otrzymał dofinansowania w związku z wyczerpaniem kwoty alokacji przeznaczonej na konkurs. 0%	0

Ograniczenie niskiej emisji i poprawa efektywności energetycznej w Łazach – termomodernizacja budynków użyteczności publicznej

W ramach projektu zostanie wykonana kompleksowa modernizacja obiektów użyteczności publicznej. Projekt obejmował będzie następujące budynki: Ośrodek Zdrowia w Niegowonicach, Szkoły Podstawowej nr 1 w Łazach, Przedszkola Publicznego w Łazach przy ul. Kolejowej i Topolowej, budynek Szkoły Podstawowej w Grabowej wraz ze świetlicą o charakterze edukacyjno-kulturalnym w Grabowej oraz budynki pełniące funkcje społeczno-kulturalne w Niegowonicach i Ciągowicach a także budynek KTS-u, który w nowej perspektywie finansowej zostanie częściowo zaadaptowany na centrum Usług Społecznych, W ramach projektu planuje się wykonanie następujących prac: izolacji fundamentów, docieplenie ścian wewnętrznych, wymiana stolarki okiennej i drzwiowej, wymiana pokrycia dachowego i instalacji co. wraz z wymiana źródła ciepła.

Rewitalizacja zdegradowanego budynku KTS w Łazach i placu w celu adaptacji na Centrum Usług Społecznych

W wyniku realizacji projektu wyremontowany i przebudowany zostanie zdegradowany budynek KTS wraz z zagospodarowaniem przyległego otoczenia o powierzchni ok 0,5 ha zgodnie z LPR. Zagospodarowanie terenu wokół obiektu obejmowało będzie budowę elementów małej architektury i utworzenie placu zabaw.

Rozwiązywanie problemów niskiej emisji poprzez montaż instalacji solarnej i pomp ciepła w Parku Wodnym Jura

Celem projektu jest poprawa jakości powietrza atmosferycznego na terenie Gminy Łazy. Przedmiotem jest modernizacja instalacji solarnej do podgrzewania ciepłej wody użytkowej i pomp ciepła w budynku Parku Wodnego Jura w Łazach, celem obniżenia kosztów podgrzewania wody i zmniejszenia emisji CO₂ do atmosfery. Modernizacja instalacji ciepłej wody użytkowej polegać będzie na dostawie i montażu kompletnych zestawów solarnych opartych na próżniowych kolektorach słonecznych i pomp ciepła w budynku w którym znajduje się basen.

Uporządkowanie gospodarki wodnościekowej w mieście Łazy – etap II

Projekt jest elementem kompleksowego programu uporządkowania gospodarki wodno-ściekowej na terenie miasta Łazy. W ramach I etapu wybudowano nowoczesną oczyszczalnię ścieków wraz z 16,3 km sieci kanalizacji sanitarnej. Efektem realizacji niniejszego projektu

będzie budowa ok. 11 km sieci kanalizacyjnej wraz z wybudowaniem przepompowni ścieków. Projekt realizowany będzie przez spółkę gminną Promax.

Wzmacnianie potencjału społeczności lokalnej w Gminie Łazy

W wyniku realizacji projektu zostanie przebudowany 1 obiekt, w którym realizowane będą usługi aktywizacji społecznozawodowej. Celem stworzenia i zaadoptowania budynku na Centrum Usług Społecznych część pomieszczeń zostanie wyremontowana i wyposażona. W CUS realizowane będą usługi aktywizacji społecznozawodowej finansowane w ramach wsparcia EFS. W budynku siedzibę będą miały także organizacje działające w obszarze usług skierowanych do społeczności lokalnej.

Wzrost dostępności do wysokiej jakości edukacji przedszkolnej w Gminie Łazy – modernizacja budynku Przedszkola Publicznego

Celem projektu jest poprawa jakości edukacji przedszkolnej poprzez utworzenie nowych oddziałów przedszkolnych oraz wydłużenie godzin pracy placówek, wsparcie innych form edukacji przedszkolnej oraz wyrównywanie szans edukacyjnych dzieci poprzez organizowanie i prowadzenie dodatkowych zajęć wspierających oraz ogólnorozwojowych w przedszkolu, w tym m.in. z zakresu nauki języków obcych, rytmiki, plastyki, tańca, logopedyczne, gimnastyki korekcyjnej, itp.

DOCHODY GROMADZONE NA WYDZIELONYCH RACHUNKACH ZGODNIE Z ART. 223 USTAWY

Wykaz jednostek, które gromadzą dochody na wydzielonych rachunkach, o których mowa w art. 223 ustawy, przedstawia poniższa tabela:

Jednostka posiadająca rachunek dochodów własnych	<i>Dochody</i>	<i>Wydatki</i>
Zespół Szkół Nr 1 w Łazach	122.183	122.183
Zespół Szkół Nr 2 w Niegowonicach	110.743	110.743
Zespół Szkół Nr 3 w Chruszczobrodzie	90.563	90.563
Szkoła Podstawowa Nr 3 w Łazach	46.798	46.798
Szkoła Podstawowa w Wysokiej	53.307	53.307
Przedszkole Nr 1 w Łazach	115.009	115.09
Razem	538.603	538.603

Dochody wg paragrafów klasyfikacji budżetowej:

0670 – opłaty za wyżywienie 212.675

0750 – wpływy z czynszów -	30.056
0830 – sprzedaż usług -	272.083
0960 – darowizny -	16.789

Razem	538.603

Wydatki wg paragrafów klasyfikacji budżetowej

4210 – zakup materiałów i wyposażenia	-	83.395
4220 – zakup środków żywności	-	412.832
4240 – zakup pomocy dydaktycznych, książek	-	6.869
4300 – zakup usług pozostałych	-	35.154
4430 – różne opłaty i składki	-	353

Razem		517.611

Wydzielone rachunki dochodów, o których mowa w art. 223 ustawy, posiadały wszystkie placówki oświatowe gminy. Łącznie na rachunkach zgromadzono dochody w wysokości 538.603 zł. Największym źródłem dochodów są wpływy z usług w wysokości 272.083 zł – sprzedaż posiłków w stołówkach szkolnych, wpływy z opłat za wyżywienie w przedszkolach i oddziałach przedszkolnych – 212.675 zł, darowizny dokonywane na rzecz placówek oświatowych - 16.789 zł oraz wpływy z wynajmu lokali 37.056 zł.

Środki gromadzone na wydzielonych rachunkach wydatkowano głównie na zakup środków żywności do stołówek szkolnych i przedszkolnych – 412.832 zł, zakup materiałów i wyposażenia – 83.395 zł, zakup usług pozostałych – 35.154 zł, zakup pomocy dydaktycznych – 6.869 zł, ubezpieczenia – 353 zł.