



DZIENNIK URZĘDOWY WOJEWÓDZTWA ŚLĄSKIEGO

Katowice, dnia 24 kwietnia 2015 r.

Poz. 2442

**Sprawozdanie Nr F.3035.1.2011
Burmistrza Łazy**

z dnia 30 marca 2011 r.

z wykonania budżetu Gminy Łazy za rok 2010

Burmistrz Łazy

Maciej Kaczyński

Załącznik do Sprawozdania Nr F.3035.1.2011
Burmistrza Miasta i Gminy Łazy
z dnia 30 marca 2011 r.

SPRAWOZDANIE ROCZNE
Z WYKONANIA
BUDŻETU GMINY ŁAZY
ZA ROK 2010

Łazy, dn. 30.03.2011 roku.

SPIS TREŚCI

Wstęp	3
Zmiany do budżetu	3
Wykonanie dochodów budżetowych	12
Dochody wg działów klasyfikacji budżetowej	22
Struktura dochodów wg źródeł pochodzenia	24
Wykonanie wydatków budżetowych	29
Wydatki wg działów klasyfikacji budżetowej	43
Struktura wydatków wg rodzajów	45
Analiza porównawcza wydatków w latach 2007 – 2010	53
Programy finansowane z udziałem środków unijnych	56
Przychody i rozchody związane z finansowaniem niedoboru	59
Stan zobowiązań wg tytułów dłużnych	59
Posiadane udziały	60
Dochody własne	60

WSTĘP

Budżet Gminy Łazy na rok 2010 został przyjęty Uchwałą Nr XXXV/275/09 Rady Miejskiej w Łazach z dnia 29 grudnia 2009 roku.

W uchwale budżetowej określone zostały następujące wymagane przepisami prawa wielkości i upoważnienia dla Burmistrza Łaz:

1. dochody budżetu Gminy Łazy - 44.120.632 zł, z tego bieżące – 31.851.578 zł, majątkowe – 12.269.054 zł; dotacje na zadania zlecone z zakresu administracji rządowej oraz innych zadań zleconych gminom ustawami – 2.881.029 zł, dotacje na zadania realizowane na podstawie porozumień między jednostkami samorządu terytorialnego – 2.000 zł oraz dochody z tytułu wydawania zezwoleń na sprzedaż napoi alkoholowych – 190.000 zł;
2. wydatki budżetu Gminy Łazy – 40.647.008 zł, z tego bieżące – 32.958.800 zł, majątkowe 20.847.439 zł; wydatki na realizację zadań z zakresu administracji rządowej oraz innych zadań zleconych gminom ustawami – 2.881.029 zł, na realizację zadań na podstawie porozumień między jednostkami samorządu terytorialnego – 2.000 zł, wydatki na realizację zadań określonych programem profilaktyki i rozwiązywania problemów alkoholowych – 176.000 zł oraz zadań z zakresu przeciwdziałania narkomanii – 14.000 zł;
3. deficyt budżetowy – 9.685.607 zł, źródło pokrycia deficytu – pożyczki i kredyt bankowy;
4. przychody budżetu – 12.018.187 w tym: kredyty w wysokości 6.336.913 zł i pożyczki w wysokości 5.681.274 zł;
5. rozchody budżetu – 2.332.580 zł spłata zaciągniętych kredytów i pożyczek;
6. plan przychodów dochodów własnych – 543.005 zł;
7. plan wydatków dochodów własnych – 560.995 zł;
8. utworzono rezerwę ogólną – 55.000 zł i rezerwę celową na wydatki związane z realizacją zadań własnych w zakresie zarządzania kryzysowego w wysokości 30.000 zł;
9. ustalono limit zobowiązań na sfinansowanie przejściowego deficytu budżetu w wysokości 2.000.000 zł;
10. ustalono limit zobowiązań na sfinansowanie planowanego deficytu w wysokościach jak w pkt 4 oraz na spłatę wcześniej zaciągniętych zobowiązań jak w pkt 5;
11. upoważniono Burmistrza Miasta i Gminy Łazy do dokonywania zmian w planie wydatków w ramach działu klasyfikacji budżetowej.

Wykonanie uchwały powierzono Burmistrzowi Miasta i Gminy Łazy, który Zarządzeniem nr 3/10 z dnia 18 stycznia 2010 roku dokonał ustalenia planu finansowego Urzędu Miejskiego oraz planu finansowego zadań z zakresu administracji rządowej oraz innych zadań zleconych gminie ustawami.

ZMIANY DO BUDŻETU

W trakcie realizacji budżet Gminy Łazy wielokrotnie był nowelizowany bądź to uchwałami Rady Miejskiej, bądź zarządzeniami Burmistrza zgodnie z kompetencjami obydwu organów. W kolejności chronologicznej dokonano następujących zmian do budżetu:

1. Zarządzeniem nr 5/10 Burmistrza Łaz z dnia 18 stycznia 2009 roku dokonano zmian planu finansowego Urzędu Miejskiego. Rozwiązano część rezerwy celowej

- z przeznaczeniem na zadania w zakresie zarządzania kryzysowego w wysokości 24.558 zł.
2. Zarządzeniem nr 8/10 Burmistrza Łaz z dnia 10 lutego 2010 roku rozwiązano część rezerwy celowej z przeznaczeniem na zarządzanie kryzysowe w wysokości 6.400 zł.
 3. Uchwałą Nr XXXVI/279/10 Rady Miejskiej w Łazach z dnia 26 lutego 2010 roku:
 - zwiększono plan dochodów budżetowych o kwotę 24.606 zł w tym zmniejszono planowane dochody z tytułu części oświatowej subwencji ogólnej o 68.894 zł oraz zwiększono plan dochodów z tytułu wpływów związanych z gromadzeniem opłat za korzystanie ze środowiska o 93.500 zł;
 - zwiększono plan wydatków budżetowych łącznie o kwotę 142.178 zł z przeznaczeniem na wydatki bieżące w zakresie wydatków związanych z gromadzeniem środków z opłat za korzystanie ze środowiska o 93.500 zł w tym plan dotacji dla stowarzyszeń 5.000 zł oraz plan wydatków majątkowych w zakresie wydatków na realizację projektów w zakresie Programu Rozwoju Obszarów Wiejskich (dokumentacja modernizacji świetlicy w Rokitnie Szlacheckim) o 48.678 zł;Zwiększono deficyt budżetowy i jako źródło finansowania wskazano środki wolne w wysokości 117.572 zł.
Ustalono nowe brzmienie planu wieloletnich programów inwestycyjnych.
 4. Zarządzeniem nr 12/10 Burmistrza Łaz z dnia 26 lutego 2010 roku dokonano zmian w planie finansowym zgodnie z Uchwałą Nr XXXVI/279/10 Rady Miejskiej w Łazach z dnia 26 lutego 2010 roku oraz dokonano przeniesień w planie wydatków budżetowych.
 5. Zarządzeniem nr 13/10 Burmistrza Łaz z dnia 01 marca 2010 roku zwiększono plan dochodów budżetowych o kwotę 469.204 zł z tytułu podpisanych umów z Samorządem Województwa Śląskiego na realizację czterech programów w ramach POKL w tym:
 - „Przełam bariery” – 35.614 zł;
 - „Szkolenia językowe” – 32.660 zł;
 - „Poszerzanie wiedzy uczniów” – 195.215 zł;
 - „Z wiedzą za pan brat” – 205.715 zł.O tę samą kwotę zwiększono plan wydatków budżetowych zgodnie z przeznaczeniem środków.
 6. Uchwałą Nr XXXVII/289/10 Rady Miejskiej w Łazach z dnia 29 marca 2010 roku zwiększono plan dochodów budżetowych o kwotę 34.400 zł z tytułu:
 - darowizny w wysokości 30.000 zł oraz dotacji z WFOŚ i GW z przeznaczeniem na publikacje kolumn ekologicznych w Echach Łaz,Zwiększono plan wydatków budżetowych o kwotę 370.400 zł z przeznaczeniem na:
 - remonty placówek oświatowych – 30.000 zł;
 - dotację podmiotowa dla Miejskiego Ośrodka Kultury w wysokości 4.400 zł;
 - wydatki majątkowe w zakresie kultury fizycznej i sportu (budowa boiska wielofunkcyjnego na Osiedlu Podlesie) w wysokości 336.400 zł.W związku z powyższym został zwiększony planowany deficyt budżetu o 336.000 zł i wskazano środki wolne jako jego źródło finansowania.

7. Zarządzeniem nr 26/10 Burmistrza Łaz z dnia 31 marca 2010 zwiększenia planu dochodów budżetowych o kwotę 112.692 zł z tytułu:
 - udzielenia przez Powiat Zawierciański dotacji celowej na zadania realizowane na podstawie porozumień w zakresie obrony cywilnej w wysokości 900 zł,
 - udzielenia dotacji z budżetu państwa na realizację zadań własnych w zakresie dożywiania w wysokości 62.007 zł,
 - zwiększenia planu dotacji z tytułu niewykorzystanej dotacji rozwojowej na realizację projektu w ramach POKL w wysokości 16.285 zł.O te same kwoty zwiększono plan wydatków budżetowych zgodnie z przeznaczeniem wprowadzanych środków.
8. Uchwałą Nr XXXVIII/300/10 Rady Miejskiej w Łazach z dnia 30 kwietnia 2010 roku zwiększono plan wydatków budżetowych o 15.860 zł z przeznaczeniem na wydatki majątkowe w związku z wykonaniem studium wykonalności wymiany źródeł ciepła w 4 szkołach podstawowych .
zwiększono deficyt budżetowy o 15.680 zł wskazano środki wolne jako źródło finansowania zwiększonego deficytu.
Ustalono brzmienie wieloletniego programu zadań inwestycyjnych.
9. Zarządzeniem nr 33/10 Burmistrza Łaz z dnia 30 kwietnia 2010 roku zwiększono plan dochodów budżetowych o kwotę 104.664 zł z tytułu:
 - przyznania dotacji celowej z budżetu państwa na realizację zadań własnych gminy w zakresie pomocy materialnej dla uczniów w wysokości 83.764 zł'
 - przyznania dotacji celowej z budżetu państwa na realizację własnych zadań gminy w zakresie szkoleń podstawowych z zakresu powszechnej samoobrony w wysokości 1.400 zł,
 - przyznania dotacji celowej z budżetu państwa na realizację własnych zadań gminy z przeznaczeniem na realizację rządowego projektu „Radosna szkoła” w wysokości 7.500 zł.Dokonano zwiększeń planu wydatków budżetowych o kwoty wynikające z przyznanych dotacji. Dokonano przeniesień w planie wydatków budżetowych.
10. Zarządzeniem nr 34/10 Burmistrza Łaz z dnia 30 kwietnia 2010 roku dokonano zmian planów finansowych
11. Zarządzeniem nr 38/10 Burmistrza Łaz z dnia 14 maja 2010 roku zwiększono plan dochodów budżetowych o kwotę 33.063 zł z tytułu:
 - zwiększenia planu dotacji celowej budżetu państwa na zadania własne gminy w zakresie dożywiania o 21.643 zł,
 - przyznania dotacji celowej z WFOŚ i GW w Katowicach z przeznaczeniem na dofinansowanie wypoczynku śródrocznego dzieci w wysokości 11.420 zł.Zwiększono plan wydatków budżetowych o kwoty wynikające z przyznanych dotacji zgodnie z ich przeznaczeniem.
Dokonano przeniesień w planie wydatków budżetowych.
12. Zarządzeniem nr 41/10 Burmistrza Łaz z dnia 21 maja 2010 roku zwiększono plan dochodów budżetowych o kwotę 30.893 zł z tytułu:

- ustalenia planu dotacji celowej z budżetu państwa na realizację zadań bieżących z zakresu administracji rządowej oraz innych zadań zleconych gminom ustawami z przeznaczeniem na zwrot podatku akcyzowego zawartego w cenie oleju napędowego wykorzystywanego do produkcji rolnej w wysokości 13.411 zł,
- ustalenia planu dotacji celowej z budżetu państwa na realizację zadań bieżących z zakresu administracji rządowej oraz innych zadań zleconych gminie na podstawie ustaw z przeznaczeniem na przeprowadzenie wyborów Prezydenta Rzeczypospolitej w wysokości 17.482 zł.

Zwiększono plan wydatków budżetowych o kwoty wynikające z przyznanych dotacji zgodnie z ich przeznaczeniem.

Dokonano przeniesień w planie wydatków budżetowych w tym rozwiązano część rezerwy ogólnej w wysokości 5.090 zł z przeznaczeniem na wydatki statutowe w zakresie oświaty i gospodarki komunalnej.

13. Uchwałą Nr XXXIX/310/10 Rady Miejskiej w Łazach z dnia 11 czerwca 2010 roku zwiększono plan dochodów budżetowych o kwotę 90.773 zł w tym:

- darowizny 2.000 zł,
- dotacji z Wojewódzkiego Funduszu Ochrony Środowiska w Katowicach 85.773 zł z przeznaczeniem na dofinansowanie termomodernizacji budynku ZS Nr 2 w Niegowonicach,
- dotacji celowej od samorządu Województwa Śląskiego na zadania bieżące – z tytułu dotacji celowej z Województwa Śląskiego z przeznaczeniem na nagrody dla laureatów organizowanego przez MOK Łazy JURA ROCK Festiwal 2010 w wysokości 3.000 zł.

Dokonano zmniejszenia planu wydatków budżetowych o 189.540 zł w tym:

- zwiększono plan wydatków o 2.000 zł w zakresie ochotniczych straży pożarnych z przeznaczeniem na wydatki statutowe,
- zmniejszono plan wydatków majątkowych w zakresie oświaty o 478.540 zł (termomodernizacja ZS Nr 2 w Niegowonicach),
- zwiększono plan dotacji dla MOK Łazy o 3.000 zł,
- zwiększono plan wydatków majątkowych w zakresie kultury fizycznej i sportu o 284.000 zł z przeznaczeniem na budowę boiska na Osiedlu Podlesie,
- dokonano przeniesień w zakresie przeciwdziałania alkoholizmowi – zmniejszono plan dotacji o 30.000 zł z przeznaczeniem na wydatki statutowe oraz wynagrodzenia i ich pochodne.

Ustalono treść załącznika o planowanych dotacjach z budżetu gminy.

Ustalono treść wieloletnich programów inwestycyjnych.

Zmniejszono deficyt budżetowych i przychody o 280.313 zł.

Zmniejszono udział pożyczek w finansowaniu deficytu o 501.224 zł, zwiększono udział środków wolnych w finansowaniu deficytu o 220.911 zł.

14. Zarządzeniem nr 58/10 Burmistrza Łaz z dnia 18 czerwca 2010 zwiększono plan dochodów budżetowych o kwotę 97.150 zł z tytułu:

- zwiększenia planu dotacji celowej z budżetu państwa na realizację zadań zleconych gminie w wysokości 900 zł z przeznaczeniem na realizację zadań w zakresie obronności,
- zwiększenia planu dotacji celowych z budżetu państwa na realizację zadań zleconych w wysokości 12.600 zł z przeznaczeniem na przeprowadzenie wyborów Prezydenta Rzeczypospolitej,
- przyznania dotacji celowej z budżetu państwa na realizację własnych zadań bieżących gmin w wysokości 83.500 zł z przeznaczeniem na dożywianie.

Zwiększono plan wydatków budżetowych o kwoty wynikające z otrzymanych dotacji zgodnie z ich przeznaczeniem.

Dokonano przeniesień w planie wydatków budżetowych w tym rozwiązano część rezerwy ogólnej w wysokości 300 zł z przeznaczeniem na wydatki statutowe OPS.

15. Zarządzeniem nr 68/10 Burmistrza Łaz z dnia 30 czerwca 2010 roku dokonano zwiększenia planu wydatków budżetowych o kwotę 26.100 zł z tytułu:

- zwiększenia planu dotacji celowej z budżetu państwa na realizację zadań zleconych w wysokości 12.600 zł z przeznaczeniem na przeprowadzenie wyborów Prezydenta Rzeczypospolitej,

- przyznania dotacji celowej z budżetu państwa na realizację własnych zadań bieżących gmin w wysokości 13.500 zł z przeznaczeniem na wypłatę zasiłków okresowych

Zwiększono plan wydatków budżetowych o kwoty wynikające z otrzymanych dotacji zgodnie z ich przeznaczeniem.

Rozwiązano część rezerwy ogólnej w wysokości 3.000 zł z przeznaczeniem na wydatki statutowe Urzędu Miejskiego.

16. Zarządzeniem nr 77/10 Burmistrza Łaz z dnia 20 lipca 2010 roku dokonano zwiększenia planu wydatków budżetowych o kwotę 14.329 zł z tytułu:

- zwiększenia planu dotacji celowej z budżetu państwa na realizację zadań zleconych w wysokości 14.329 zł z przeznaczeniem na przeprowadzenie spisu rolnego.

Zwiększono plan wydatków budżetowych o kwotę wynikającą z przyznanej dotacji zgodnie z jej przeznaczeniem.

Dokonano przeniesień w planie wydatków budżetowych, rozwiązano część rezerwy ogólnej w wysokości 1.130 zł z przeznaczeniem na wynagrodzenia w zakresie oświaty – 130 zł oraz dotacje w zakresie gospodarki komunalnej i ochrony środowiska – 1.000 zł.

17. Zarządzeniem nr 80/10 Burmistrza Łaz z dnia 30 lipca 2010 roku dokonano zwiększenia planu dochodów budżetowych z tytułu:

- przyznania dotacji celowej z budżetu samorządu Województwa Śląskiego na realizację zadań inwestycyjnych w ramach Programu Odnowy Wsi Polskiej – budowa placu zabaw w Skałbaniu w wysokości 10.000 zł;

- zwiększenia planu dotacji celowych z budżetu państwa na realizację zadań zleconych z przeznaczeniem na sfinansowanie kosztów wydawania decyzji dla świadczeniobiorców nie spełniających kryterium dochodowego w wysokości 160 zł; wyprawka szkolna w wysokości 25.601 zł.

O te same kwoty dokonano zmian planu wydatków budżetowych z godnie z przeznaczeniem poszczególnych dotacji. Dokonano także przeniesień w planie wydatków budżetowych w tym rozwiązano część rezerwy ogólnej w wysokości 4.130 zł z przeznaczeniem na wypłatę odszkodowań za brak lokali socjalnych.

18. Uchwałą Nr XL/321/10 Rady Miejskiej w Łazach z dnia 02 sierpnia 2010 roku dokonano zmian planu dochodów budżetowych z tytułów:

- zmniejszenia planu dotacji ze środków unijnych na modernizacji ulic Sportowa-Błędownska-Rolna w Niegowonicach z związku ze zmianą wartości kosztorysowej po przetargu i zmianą finansowania o 1.885.106 zł;

- zmniejszenia planu dotacji ze środków unijnych na budowę oczyszczalni ścieków i kanalizacji w związku ze zmianą harmonogramu robót o 3.985.888 zł;
- zwiększenia planu dochodów budżetowych z tytułu sprzedaży składników majątkowych o kwotę 50.000 zł.

Dokonano zmian planu wydatków budżetowych w tym:

- zwiększono wydatki majątkowe w zakresie infrastruktury wodociągowej o 25.000 zł z przeznaczeniem na aktualizacje projektu technicznego wodociągu w Chruszczobrodzie,
- zmniejszono plan wydatków majątkowych w zakresie modernizacji dróg gminnych w związku ze zmianą wartości inwestycji o 1.044.613 zł zł;
- zwiększono plan wydatków majątkowych w zakresie gospodarki nieruchomościami o 50.000 zł z przeznaczeniem na ogrodzenie działki gminnej przeznaczonej na ogródki,
- zwiększono plan wydatków majątkowych w zakresie bezpieczeństwa publicznego o kwotę 86.245 zł z przeznaczeniem na dokończenie termomodernizacji strażnicy w Chruszczobrodzie,
- zwiększono plan wydatków w zakresie oświaty o kwotę 152.000 zł z przeznaczeniem na wydatki bieżące statutowe - 75.000 zł i wydatki majątkowe z przeznaczeniem na projekty techniczne termomodernizacji obiektów oświatowych - 77.000 zł,
- zwiększono plan wydatków bieżących w zakresie pomocy społecznej z przeznaczeniem na wydatki statutowe w wysokości 47.000 zł,
- zmniejszono plan wydatków majątkowych w zakresie budowy oczyszczalni i kanalizacji w związku ze zmianą harmonogramu robót o 6.631.994 zł;
- zmniejszono plan wydatków majątkowych w zakresie kultury fizycznej i sportu - zmiana wartości kosztorysowej po rozstrzygnięciu przetargu boiska na Osiedlu Podlesie o 284.000 zł;

W wyniku wprowadzonych zmian zmniejszono planowany deficyt budżetowy o kwotę 1.779.368 zł. O tę samą kwotę zostały zmniejszone planowane przychody budżetu w postaci kredytów i pożyczek.

Ustalono nowe brzmienie wieloletnich programów inwestycyjnych oraz planowanych do udzielenia dotacji z budżetu.

19. Zarządzeniem nr 97/10 Burmistrza Łaz z dnia 31 sierpnia 2010 roku dokonano zwiększenia planu dochodów budżetowych o kwotę 88.520 zł z tytułu:
- zwiększenia planu dotacji celowej z budżetu państwa na realizację zadań zleconych z przeznaczeniem na sfinansowanie kosztów wydawania decyzji dla świadczeniobiorców nie spełniających kryterium dochodowego o 462 zł;
 - zwiększenia planu dotacji celowej z budżetu państwa na realizację zadań własnych bieżących gmin z przeznaczeniem na dofinansowanie wypłat zasiłków okresowych w części gwarantowanej z budżetu państwa o 45.000 zł;
 - zwiększenia planu dotacji celowej z budżetu państwa na realizację zadań własnych z przeznaczeniem na dofinansowanie wypłat dodatków dla pracowników socjalnych w wysokości 5.788 zł,
 - zwiększenia planu dotacji celowej z budżetu państwa na zadania własne z przeznaczeniem na dofinansowanie zakupu podręczników - wyprawka szkolna - o 37.270 zł.
- O te same kwoty zwiększono plan wydatków budżetowych zgodnie z przeznaczeniem poszczególnych dotacji.
- Dokonano przeniesień w planie wydatków budżetowych.

20. Uchwałą Nr XLI/330/10 Rady Miejskiej w Łazach z dnia 17 września 2010 roku zmniejszono plan dochodów budżetowych o kwotę 295.630 zł z tytułu:
- zmniejszenia planu dochodów z tytułu środków unijnych na realizację projektu wdrożenia systemu teleinformatycznego w Urzędzie Miejskim o 315.630 zł;
 - zwiększeniem planu części oświatowej subwencji ogólnej o 20.000 zł.
- Zmniejszono plan wydatków budżetowych o kwotę 295.630 zł w tym::
- zmniejszono plan wydatku na realizację projektu wdrożenia systemu teleinformatycznego o 324.420zł;
 - zwiększono plan wydatków majątkowych w zakresie gospodarki nieruchomościami o 8.790 zł z przeznaczeniem na aktualizację projektu rewitalizacji miasta Łazy;
 - zwiększono plan wydatków statutowych w zakresie oświaty z przeznaczeniem na remonty placówek oświatowych o 20.000 zł.
- Ustalono treść wieloletnich programów inwestycyjnych.
21. Zarządzeniem nr 103/10 Burmistrza Łaz z dnia 20 września 2010 roku zwiększono plan wydatków budżetowych o kwotę 5.121 zł z tytułu zwiększenia planu dotacji celowych z budżetu państwa na realizację zadań zleconych z przeznaczeniem na sfinansowanie przeprowadzenia spisu rolnego w wysokości 5.121 zł
- Zwiększono plan wydatków budżetowych o tę sama kwotę , zgodnie z przeznaczeniem dotacji.
- Dokonano przeniesień w planie wydatków budżetowych w tym rozwiązano część rezerwy ogólnej z przeznaczeniem na wydatki statutowe Urzędu Miejskiego.
22. Zarządzeniem nr 107/10 Burmistrza Łaz z dnia 27 września 2010 roku dokonano przeniesień w planie wydatków budżetowych.
23. Zarządzeniem nr 111/10 Burmistrza Łaz z dnia 11 października 2010 roku dokonano zwiększenia planu dochodów budżetowych z tytułu dotacji celowej z budżetu państwa z przeznaczeniem na budowę boiska sportowego na Osiedlu Podlesie o kwotę 200.000 zł. O tę samą kwotę zwiększono plan wydatków budżetowych zgodnie z przeznaczeniem dotacji. Dokonano przeniesień w planie wydatków budżetowych.
24. Zarządzeniem nr 114/10 Burmistrza Łaz z dnia 20 października 2010 roku dokonano zmian planu dochodów budżetowych tytułu:
- zwiększenia planu dotacji celowych z budżetu państwa na realizację zadań bieżących z zakresu zadań zleconych gminie ustawami z przeznaczeniem na przeprowadzenie wyborów samorządowych w wysokości 50.731 zł;
 - zwiększenia planu dotacji celowej z budżetu państwa na realizację własnych zadań bieżących gmin z przeznaczeniem na dofinansowanie komisji kwalifikacyjnych na stopień awansu zawodowego nauczycieli w wysokości 93 zł.
- O te same kwoty dokonano zmian planu wydatków budżetowych zgodnie z przeznaczeniem poszczególnych dotacji.
- Dokonano przeniesień w planie wydatków budżetowych.
25. Uchwałą nr XLII/340/10 Rady Miejskiej w Łazach z dnia 29 października 2010 roku zwiększono plan dochodów budżetowych o kwotę 327.630 zł z tytułu:
- zwiększenia planu dochodów z tytułu wpływów z odpłatnego nabycia prawa własności w wysokości 327.630 zł.
- Zwiększono plan wydatków budżetowych o kwotę 327.630 zł z przeznaczeniem na:

- zwiększenie planu wydatków statutowych w zakresie gospodarki nieruchomościami oraz Urzędu Miejskiego po 40.000 zł;
 - zwiększenie planu wydatków bieżących w zakresie oświaty w wysokości 153.788 zł;
 - zwiększenie planu wydatków wynagrodzeń, ich pochodnych i świadczeń na rzecz osób fizycznych w zakresie świetlic szkolnych o 18.842 zł;
 - zwiększenie planu wydatków na obsługę długu publicznego o 75.000 zł;
- Ustalono plan dotacji udzielanych z budżetu gminy..

26. Zarządzeniem nr 118/10 Burmistrza Łaz z dnia 29 października 2010 roku dokonano zwiększenia planu dochodów budżetowych o 103.671 zł z tytułu:

- zwiększenia planu dotacji celowej z budżetu państwa na realizację zadań zleconych z przeznaczeniem na opłacanie składek na ubezpieczenia zdrowotne w wysokości 800 zł;
- zwiększenia planu dotacji celowej z budżetu państwa na realizację zadań własnych gminy z przeznaczeniem na wypłaty zasiłków stałych w wysokości 47.200 zł;
- zwiększenia planu dotacji celowej z budżetu państwa na realizację zadań zleconych z przeznaczeniem na wypłatę rodzinom rolniczym poszkodowanym w wyniku powodzi zasiłków celowych w wysokości 4.000 zł;
- zwiększenia planu dotacji celowych z budżetu państwa na realizację zadań własnych gmin z przeznaczeniem na dofinansowanie świadczeń pomocy materialnej dla uczniów w wysokości 51.671 zł.

O te same kwoty zwiększono plan wydatków budżetowych zgodnie z przeznaczeniem dotacji. Rozwiązano część rezerwy ogólnej w wysokości 2.200 zł z przeznaczeniem na wydatki statutowe w zakresie dowożenia uczniów do szkół w wysokości 200 zł oraz wydatki statutowe Urzędu Miejskiego w wysokości 2.000 zł.

Dokonano przeniesień w planie wydatków budżetowych.

27. Zarządzeniem nr 119/10 Burmistrza Łaz z dnia 03 listopada 2010 roku dokonano przeniesień w planie wydatków budżetowych.

28. Zarządzeniem nr 122/10 Burmistrza Łaz z dnia 15 listopada 2010 roku dokonano zwiększenia planu wydatków budżetowych o kwotę 43.267,60 zł z tytułu:

- zwiększenia planu dotacji celowych z budżetu państwa na realizację zadań zleconych z przeznaczeniem na zwrot podatku akcyzowego producentom rolnym w wysokości 17.471,60 zł;
- zwiększenia planu dotacji celowych z budżetu państwa na realizację zadań własnych z przeznaczeniem na sfinansowanie wypłat zasiłków okresowych w części gwarantowanej z budżetu państwa w wysokości 25.796 zł.

O te same kwoty zwiększono plan wydatków budżetowych zgodnie z przeznaczeniem dotacji. Dokonano przeniesień w planie wydatków budżetowych.

29. Zarządzeniem nr 124/10 Burmistrza Łaz z 30 listopada 2010 roku zmniejszono plan dochodów budżetowych o kwotę 136.768 zł w tym:

- zwiększenia planu dotacji celowej z budżetu Województwa Śląskiego na realizację zadań własnych z przeznaczeniem na nagrodę w konkursie „Piękna wieś województwa śląskiego” w wysokości 2.000 zł;
- zwiększenia planu dotacji celowej z budżetu państwa na zadania zlecone z przeznaczeniem na opłacenie kosztów wydawania decyzji dla świadczeniobiorców innych niż spełniający kryterium dochodowe w wysokości 393 zł;

- zmniejszenia planu dotacji celowej z budżetu państwa na zadania zlecone z zakresu świadczeń rodzinnych o 168.400 zł;
 - zwiększenia planu dotacji celowej z budżetu państwa na realizację zadań własnych gmin w zakresie sfinansowania wypłat zasiłków okresowych w części gwarantowanej z budżetu państwa w wysokości 25.579 zł.
- Dokonano zmian planu wydatków budżetowych o kwoty wynikające ze zmian planu dotacji zgodnie z ich przeznaczeniem oraz przeniesień w planie wydatków.
30. Zarządzeniem nr 126/10 Burmistrza Łaz z dnia 07 grudnia 2010 roku zwiększono plan dochodów budżetowych o kwotę 94.208 zł z tytułu:
- zwiększenia planu części oświatowej subwencji ogólnej z przeznaczeniem na remonty placówek oświatowych w wysokości 8.000 zł,
 - zwiększenia planu dotacji celowej z budżetu państwa na realizację zadań własnych gmin z przeznaczeniem na sfinansowanie ubezpieczenia zdrowotnego za osoby pobierające niektóre świadczenia z pomocy społecznej w wysokości 2.000 zł;
 - zwiększenia planu dotacji celowej z budżetu państwa na realizację zadań zleconych w zakresie zasiłków celowych dla osób poszkodowanych w wyniku klęsk żywiołowych w wysokości 84.208 zł.
- Zwiększono plan wydatków budżetowych o kwoty wynikające ze zmiany planu dotacji i subwencji zgodnie z ich przeznaczeniem. Dokonano przeniesień w planie wydatków budżetowych.
31. Zarządzeniem nr 129/10 Burmistrza Łaz z dnia 16 grudnia 2010 roku zwiększono plan dochodów budżetowych o kwotę 15.398 zł z tytułu zwiększenia planu dotacji celowych z budżetu państwa na realizację zadań własnych gmin z przeznaczeniem na sfinansowanie wypłat zasiłków okresowych w części gwarantowanej z budżetu państwa w wysokości 15.398 zł.
- Zwiększono plan wydatków budżetowych o kwotę zwiększenia dotacji zgodnie z jej przeznaczeniem. Dokonano przeniesień w planie wydatków budżetowych.
32. Zarządzeniem nr 132/10 Burmistrza Łaz z dnia 21 grudnia 2010 roku dokonano przeniesień w planie wydatków budżetowych.
33. Zarządzeniem nr 133/10 Burmistrza Łaz z dnia 27 grudnia 2010 roku dokonano przeniesień w planie wydatków budżetowych. Rozwiązano część rezerwy ogólnej w wysokości 5.050 zł z przeznaczeniem na wydatki statutowe w zakresie gospodarki komunalnej w wysokości 5.000 zł oraz w zakresie pozostałej działalności w rolnictwie 50 zł.
34. Zarządzeniem nr 135/10 Burmistrza Łaz z dnia 31 grudnia 2010 roku dokonano przeniesień w planie wydatków budżetowych.

WYKONANIE DOCHODÓW BUDŻETOWYCH

Pierwotnie planowane dochody budżetowe na rok 2010 miały wynieść 44.120.632 zł. W trakcie roku zmniejszono plan dochodów budżetowych do kwoty 39.810.414 zł.

Zmniejszono plan dochodów budżetowych łącznie o kwotę 4.310.218 zł w tym wydatki majątkowe zmniejszono o 5.513.221 zł, a dochody bieżące zwiększono o 1.203.003 zł.

Faktycznie zrealizowano dochody w wysokości 36.088.044 zł, czyli na poziomie 90,6 % wartości planowanych. W tym dochody bieżące na planowane 33.054.581 zł zrealizowano 32.146.431 zł – 97,3 % wartości planowanych, natomiast majątkowe na planowane 6.755.833 zł zrealizowano 3.941.613 zł – 58,3 % wartości planowanych stanowiących 10,9 % ogółu dochodów. Dochody w wysokości 4.423.020 zł to środki unijne przeznaczone na realizację projektów unijnych. Z kwoty tej 2.314.467 zł, to środki na zadania majątkowe, 2.18.553 zł środki na zadania bieżące.

Poniżej w tabeli przedstawiono zmiany jakie miały miejsce odnośnie planu dochodów budżetowych, wykonanie dochodów w złotych oraz procentowo w stosunku do planu po zmianach.

W łącznej kwocie wykonanych dochodów na dotacje na zadania zlecone z zakresu administracji rządowej oraz innych zadań zleconych ustawami przypada kwota 2.805.634 zł. Dotacje te planowano w wysokości 2.937.958 zł, czyli ich wykonanie wyniosło 94,5 % wartości planowanych. Dotacje celowe na zadania realizowane na podstawie porozumień zaplanowano w wysokości 2.900 zł i w takiej wysokości zostały zrealizowane.

WYKONANIE DOCHODÓW BUDŻETOWYCH ZA ROK 2010

Dział Rozdział §§	Treść	Plan pierwotny	Plan po zmianach	Wykon. zł	Wykon · %	W tym		
						Majątkowe	Projekty unijne	
							majątkowe	bieżące
010	Rolnictwo i łowiectwo	199.645	242.528	229.141	94,6	196.258	186.258	
01041	Program Rozwoju Obszarów Wiejskich 2007-2013	199.645	199.645	186.258	93,3	186.258	186.258	
6207	Dotacje celowe w ramach programów finansowanych z udziałem środków europejskich oraz środków, o których mowa w art.. 5 ust. 1 pkt 3 oraz ust. 3 pkt 5 i 6 lub płatności w ramach budżetu środków europejskich	199.645	199.645	186.258	93,3	186.258		
01095	Pozostała działalność	0	42.883	42.883	100	10.000		
2010	Dotacje celowe otrzymane z budżetu państwa na realizację zadań bieżących z zakresu administracji rządowej i innych zadań zleconych ustawami	0	30.883	30.883	100			
2330	Dotacje celowe otrzymane od samorządu województwa na zadania bieżące realizowane na podstawie porozumień między jednostkami samorządu terytorialnego	0	2.000	2.000	100			
6630	Dotacje celowe otrzymane z samorządu województwa na inwestycje i zakupy inwestycyjne realizowane na podstawie porozumień między jst.	0	10.000	10.000	100	10.000		
600	Transport i łączność	2.993.828	1.108.722	419.807	37,9	419.807	419.807	
60016	Drogi publiczne gminne	2.990.113	1.105.007	419.807	37,9	419.807	419.807	
6207	Dotacje celowe w ramach programów finansowanych z udziałem środków europejskich oraz środków, o których mowa w art.. 5 ust. 1 pkt 3 oraz ust. 3 pkt 5 i 6 lub płatności w ramach budżetu środków europejskich	2.990.113	1.105.007	419.807	37,9	419.807	419.807	
60053	Infrastruktura telekomunikacyjna	3.715	3.715	0	0			
6207	Dotacje celowe w ramach programów finansowanych z udziałem środków europejskich oraz środków, o których mowa w art.. 5 ust. 1 pkt 3 oraz ust. 3 pkt 5 i 6 lub płatności w ramach budżetu środków europejskich	3.715	3.715	0	0			
630	Turystyka	614.400	614.400	0	0			
63095	Pozostała działalność	614.400	614.400	0	0			

6207	Dotacje celowe w ramach programów finansowanych z udziałem środków europejskich oraz środków, o których mowa w art.. 5 ust. 1 pkt 3 oraz ust. 3 pkt 5 i 6 lub płatności w ramach budżetu środków europejskich	614.400	614.400	0	0			
700	Gospodarka mieszkaniowa	1.750.767	2.128.397	2.028.907	95,3	1.331.375		
70004	Różne jednostki obsługi gospodarki mieszkaniowej	913.745	913.745	817.681	89,5	426.297		
0750	Wpływy z czynszów	375.000	375.000	359.698	95,9			
0830	Wpływy z usług	20.000	20.000	30.607	153,0			
0870	Wpływy ze sprzedaży składników majątkowych	150.000	150.000	54.922	36,6	54.922		
0920	Pozostałe odsetki	0	0	1.080	X			
6330	Dotacje celowe otrzymane z budżetu państwa na realizację inwestycji i zakupów inwestycyjnych własnych gmin	368.745	368.745	371.375	100,7	371.375		
70005	Gospodarka gruntami nieruchomościami	837.022	1.214.652	1.211.226	99,7	905.078		
0470	Wpływy z opłat za zarząd, użytkowanie i użytkowanie wieczyste	147.022	147.022	177.700	120,9			
0750	Wpływy z czynszów	225.000	225.000	127.047	56,5			
0760	Wpływy z tytułu przekształcenia prawa użytkowania wieczystego przysługującego osobom fizycznym w prawo własności	5.000	5.000	40.454	809,1	40.454		
0770	Wpływy z tytułu sprzedaży nieruchomości	460.000	837.630	864.624	103,2	864.624		
0920	Wpływy z tytułu pozostałych odsetek	0	0	1.401	X			
710	Działalność usługowa	2.000	2.000	2.000	100			
71035	Cmentarze	2.000	2.000	2.000	100			
2020	Dotacja celowa z budżetu państwa na realizację zadań na podstawie porozumień	2.000	2.000	2.000	100			
750	Administracja publiczna	819.513	556.233	559.090	100,5	289.952		291.993
75011	Urzędy wojewódzkie	73.995	74.895	73.115	97,6			
2010	Dotacje celowe z budżetu państwa na realizację zadań z zakresu administracji rządowej i innych zadań zleconych ustawami	72.795	73.695	73.081	99,2			
2360	Dochody j.s.t. związane z realizacją zadań z zakresu administracji rządowej oraz innych zadań zleconych ustawami	1.200	1.200	34	2,8			
75023	Urzędy gmin (miast i miast na prawach powiatu)	150.000	182.000	174.532	95,9			

0960	Otrzymane spadki, zapisy i darowizny w formie pieniężnej	0	32.000	32.000	100			
0970	Wpływy z różnych dochodów	150.000	150.000	142.532	95,0			
75056	Spis powszechny i inne	0	19.450	19.450	100			
2010	Dotacje z budżetu państwa na zadania zlecone z zakresu administracji rządowej i inne zadania zlecone ustawami	0	19.450	19.450	100			
75095	Pozostała działalność	595.518	279.888	291.993	104,3	289.952	289.952	2.041
2007	Dotacje celowe w ramach programów finansowanych z udziałem środków europejskich oraz środków, o których mowa w art. 5 ust. 1 pkt 3 oraz ust. 3 pkt 5 i 6 lub płatności w ramach budżetu środków europejskich	70.000	70.000	2.041	2,9			2.041
6207	Dotacje celowe w ramach programów finansowanych z udziałem środków europejskich oraz środków, o których mowa w art. 5 ust. 1 pkt 3 oraz ust. 3 pkt 5 i 6 lub płatności w ramach budżetu środków europejskich	525.518	209.888	289.952	138,1	289.952	289.952	
751	Urzędy naczelnych organów władzy państwowej	2.794	96.207	75.420	78,4			
75101	Urzędy naczelnych organów władzy państwowej	2.794	2.794	2.794	100			
2010	Dotacje z budżetu państwa na zadania zlecone z zakresu administracji rządowej i inne zadania zlecone ustawami	2.794	2.794	2.794	100			
75107	Wybory Prezydenta Rzeczypospolitej Polskiej	0	42.682	42.006	100			
2010	Dotacje z budżetu państwa na zadania zlecone z zakresu administracji rządowej i inne zadania zlecone ustawami	0	42.682	42.006	100			
75109	Wyboru do rad gmin, rad powiatów i sejmików województw, wybory wójtów, burmistrzów i prezydentów miast oraz referenda gminne, powiatowe i wojewódzkie	0	50.731	30.620	60,4			
2010	Dotacje celowe z budżetu państwa na realizację zadań z zakresu administracji rządowej i innych zadań zleconych ustawami	0	50.731	30.620	60,4			
754	Bezpieczeństwo publiczne i ochrona przeciwpożarowa	0	5.960	5.960	100			
75414	Obrona cywilna	0	2.300	2.300	100			
2030	Dotacja celowa z budżetu państwa na realizację własnych zadań bieżących gminy	0	1.400	1.400	100			
2320	Dotacja celowa z powiatu na realizację zadań na podstawie porozumień między j.s.t.	0	900	900	100			
75478	Usuwanie skutków klęsk żywiołowych	0	3.660	3.660	100			

2010	Dotacje celowe z budżetu państwa na realizację zadań z zakresu administracji rządowej i innych zadań zleconych ustawami	0	3.660	3.660	100			
756	Dochody od osób prawnych, od osób fizycznych, jednostek nie posiadających osobowości prawnej	14.405.166	14.405.166	14.483.871	100,5			
75601	Wpływy z podatku dochodowego od osób fizycznych	24.000	24.000	18.097	75,4			
0350	Podatek od osób fizycznych opłacany w formie karty podatkowej	24.000	24.000	17.784	74,1			
0910	Odsetki od nieterminowych wpłat z tytułu podatków i opłat	0	0	313	X			
75615	Wpływy z podatku rolnego, podatku leśnego, podatku od czynności cywilnoprawnych, podatków i opłat lokalnych od osób prawnych i jednostek organizacyjnych nie posiadających osobowości prawnej	2.811.300	2.811.300	3.153.720	112,2			
0310	Podatek od nieruchomości	2.635.000	2.635.000	3.005.621	114,1			
0320	Podatek rolny	61.000	61.000	39.063	64,0			
0330	Podatek leśny	50.000	50.000	44.720	89,4			
0340	Podatek od środków transportowych	7.300	7.300	18.585	254,6			
0500	Podatek od czynności cywilnoprawnych	43.000	43.000	9.875	229,7			
0690	Wpływy z różnych opłat	0	0	158	X			
0910	Odsetki od nieterminowych wpłat z tytułu podatków i opłat	15.000	15.000	35.697	238,0			
75616	Wpływy z podatku rolnego, leśnego, podatku od spadków i darowizn, podatku od czynności cywilnoprawnych oraz podatków i opłat lokalnych od osób fizycznych	2.201.700	2.201.700	2.181.320	99,0			
0310	Podatek od nieruchomości	1.205.100	1.205.100	1.185.273	98,4			
0320	Podatek rolny	242.000	242.000	152.714	63,1			
0330	Podatek leśny	69.000	69.000	55.307	80,2			
0340	Podatek od środków transportowych	226.600	226.600	248.963	109,9			
0360	Podatek od spadków i darowizn	100.000	100.000	94.915	94,9			
0430	Opłata targowa	37.000	37.000	40.641	109,8			
0500	Podatek od czynności cywilnoprawnych	280.000	280.000	362.802	129,3			
0690	Wpływy z różnych opłat	0	0	5.443	X			
0910	Odsetki od nieterminowych wpłat z tytułu podatków i opłat	42.000	42.000	35.262	84,0			
75618	Wpływy z innych opłat stanowiące dochody j. s. t. na podstawie ustaw	310.000	310.000	259.926	83,8			

0410	Wpływy z opłaty skarbowej	80.000	80.000	57.244	71,6		
0480	Wpływy z opłat za zezwolenia na sprzedaż alkoholu	190.000	190.000	195.295	102,8		
0490	Wpływy z innych lokalnych opłat pobieranych przez jst. na podstawie odrębnych ustaw	40.000	40.000	7.255	18,1		
0690	Wpływy z różnych opłat	0	0	106	X		
0920	Pozostałe odsetki	0	0	27	X		
75621	Udziały gmin w podatkach stanowiących dochody budżetu państwa	9.058.166	9.058.166	8.870.807	97,9		
0010	Podatek dochodowy od osób fizycznych	9.008.166	9.008.166	8.815.301	97,9		
0020	Podatek dochodowy od osób prawnych	50.000	50.000	55.506	111,0		
758	Różne rozliczenia	9.183.770	9.142.876	9.142.887	100,0		
75801	Część oświatowa subwencji ogólnej	7.110.322	7.069.428	7.069.428	100		
2920	Subwencje ogólne z budżetu państwa	7.110.322	7.069.428	7.069.428	100		
75807	Część wyrównawcza subwencji ogólnej	2.073.448	2.073.448	2.073.448	100		
2920	Subwencje ogólne z budżetu państwa	2.073.448	2.073.448	2.073.448	100		
75814	Różne rozliczenia finansowe	0	0	11	X		
0920	Wpływy z tytułu pozostałych odsetek	0	0	11	X		
801	Oświata i wychowanie	110.020	677.090	451.977	66,8	85.773	343.081
80101	Szkoły podstawowe	5.900	17.900	18.349	102,5		
0920	Wpływy z tytułu pozostałych odsetek	0	0	25	X		
0970	Wpływy z różnych dochodów	5.900	5.900	6.325	107,2		
2030	Dotacja celowa z budżetu państwa na realizację własnych zadań bieżących gminy	0	12.000	12.000	100		
80103	Oddziały przedszkolne w szkołach podstawowych	44.500	44.500	0	0		
0690	Wpływy z różnych opłat	44.500	44.500	0	0		
80104	Przedszkola	55.140	55.140	169	0,3		
0690	Wpływy z różnych opłat	55.000	55.000	0	0		
0920	Wpływy z tytułu pozostałych odsetek	20	20	7	35		
0970	Wpływy z różnych dochodów	120	120	162	135		
80110	Gimnazja	4.480	4.480	4.511	100,7		
0920	Wpływy z tytułu pozostałych odsetek	50	50	12	24		
0970	Wpływy z różnych dochodów	4.430	4.430	4.499	101,6		

80195	Pozostała działalność	0	555.070	428.948	77,3	85.773		343.081
2007	Dotacje celowe w ramach programów finansowanych z udziałem środków europejskich oraz środków, o których mowa w art.. 5 ust. 1 pkt 3 oraz ust. 3 pkt 5 i 6 lub płatności w ramach budżetu środków europejskich	0	398.823	291.619	73,1			291.619
2009	Dotacje celowe w ramach programów finansowanych z udziałem środków europejskich oraz środków, o których mowa w art.. 5 ust. 1 pkt 3 oraz ust. 3 pkt 5 i 6 lub płatności w ramach budżetu środków europejskich	0	70.381	51.462	73,1			51.462
2030	Dotacja celowa z budżetu państwa na realizację własnych zadań bieżących gminy	0	93	93	100			
6260	Dotacje otrzymane z państwowych funduszy celowych na finansowanie lub dofinansowanie kosztów realizacji inwestycji i zakupów inwestycyjnych jednostek sektora finansów publicznych	0	85.773	85.773	100	85.773		
851	Ochrona zdrowia	140	1.155	1.155	100			
85195	Pozostała działalność	140	1.155	1.155	100			
2010	Dotacje z budżetu państwa na zadania z zakresu administracji rządowej i inne zadania zlecone ustawami	140	1.155	1.155	100			
852	Pomoc społeczna	3.758.551	4.050.505	3.847.569	95,0			311.850
85212	Świadczenia rodzinne, zaliczka alimentacyjna oraz składki na ubezpieczenia emerytalne i rentowe z ubezpieczenia społecznego	2.828.400	2.647.000	2.625.055	99,2			
0920	Wpływy z tytułu pozostałych odsetek	0	0	89	X			
2010	Dotacje z budżetu państwa na zadania z zakresu administracji rządowej i inne zadania zlecone ustawami	2.800.400	2.619.000	2.592.509	99,0			
2360	Dochody j.s.t. związane z realizacją zadań z zakresu administracji rządowej oraz innych zadań zleconych ustawami	28.000	28.000	32.329	115,5			
2910	Wpływy ze zwrotów dotacji oraz płatności	0	0	128	X			
85213	Składki na ubezpieczenia zdrowotne opłacane za osoby pobierające niektóre świadczenia z pomocy społecznej	27.800	43.600	42.315	97,1			
2010	Dotacje z budżetu państwa na zadania z zakresu administracji rządowej i inne zadania zlecone ustawami	4.900	5.700	5.476	96,1			
2030		22.900	37.900	36.839	97,2			
85214	Zasiłki i pomoc w naturze oraz składki na ubezpieczenia społeczne	231.500	356.773	356.773	100			

2030	Dotacja celowa z budżetu państwa na realizację własnych zadań bieżących gminy	231.500	356.773	356.773	100			
85216	Zasiłki stałe	187.800	235.000	228.396	97,2			
2030	Dotacja celowa z budżetu państwa na realizację własnych zadań bieżących gminy	187.800	235.000	228.396	97,2			
85219	Ośrodki pomocy społecznej	141.200	154.488	154.488	100			
2030	Dotacja celowa z budżetu państwa na realizację własnych zadań bieżących gminy	141.200	154.488	154.488	100			
85228	Usługi opiekuńcze	13.000	13.000	19.922	153,2			
0830	Wpływy z usług	13.000	13.000	19.922	153,2			
85278	Usuwanie skutków klęsk żywiołowych	0	84.208	0	0			
2010	Dotacje z budżetu państwa na zadania z zakresu administracji rządowej i inne zadania zlecone ustawami	0	84.208	0	0			
85295	Pozostała działalność	328.851	516.436	420.620	81,4			311.850
2007	Dotacje celowe w ramach programów finansowanych z udziałem środków europejskich oraz środków, o których mowa w art. 5 ust. 1 pkt 3 oraz ust. 3 pkt 5 i 6 lub płatności w ramach budżetu środków europejskich	312.316	326.158	296.170	90,8			296.170
2009	Dotacje celowe w ramach programów finansowanych z udziałem środków europejskich oraz środków, o których mowa w art. 5 ust. 1 pkt 3 oraz ust. 3 pkt 5 i 6 lub płatności w ramach budżetu środków europejskich	16.535	18.978	15.680	82,6			15.680
2010	Dotacje z budżetu państwa na zadania z zakresu administracji rządowej i inne zadania zlecone ustawami	0	4.000	4.000	100			
2030	Dotacja celowa z budżetu państwa na realizację własnych zadań bieżących gminy	0	167.300	104.770	62,6			
853	Pozostałe zadania w zakresie polityki społecznej	1.502.420	1.502.420	1.451.581	96,6			1.451.581
85395	Pozostała działalność	1.502.420	1.502.420	1.451.581	96,6			1.451.581
2007	Dotacje celowe w ramach programów finansowanych z udziałem środków europejskich oraz środków, o których mowa w art. 5 ust. 1 pkt 3 oraz ust. 3 pkt 5 i 6 lub płatności w ramach budżetu środków europejskich	1.277.057	1.277.057	1.233.889	96,6			1.233.889
2009	Dotacje celowe w ramach programów finansowanych z udziałem środków europejskich oraz środków, o których mowa w art. 5 ust. 1 pkt 3 oraz ust. 3 pkt 5 i 6 lub płatności w ramach budżetu środków europejskich	225.363	225.363	217.692	96,6			217.692

854	Edukacyjna opieka wychowawcza	0	184.125	110.353	59,9			
85412	Kolonie i obozy oraz inne formy wypoczynku dzieci i młodzieży szkolnej, a także szkolenia młodzieży	0	11.420	11.250	98,5			
2440	Dotacje otrzymane z funduszy celowych na realizację zadań bieżących j.s.f.p.	0	11.420	11.250	98,5			
85415	Pomoc materialna dla uczniów	0	172.705	99.103	57,4			
2030	Dotacja celowa z budżetu państwa na realizację własnych zadań bieżących gminy	0	172.705	99.103	57,4			
900	Gospodarka komunalna i ochrona środowiska	6.957.618	3.065.230	1.499.048	48,9	1.418.450	1.418.450	
90019	Wpływy i wydatki związane z gromadzeniem środków z opłat i kar za korzystanie ze środowiska	0	93.500	73.329	78,4			
0690	Wpływy z różnych opłat	0	93.500	73.329	78,4			
90020	Wpływy i wydatki związane z gromadzeniem opłat produktowych	3.000	3.000	5.063	168,8			
0400	Wpływy z opłaty produktowej	3.000	3.000	5.063	168,8			
90095	Pozostała działalność	6.954.618	2.968.730	1.420.657	47,9	1.418.450	1.418.450	
0830	Wpływy z usług	2.700	2.700	2.207	81,7			
6207	Dotacje celowe w ramach programów finansowanych z udziałem środków europejskich oraz środków, o których mowa w art. 5 ust. 1 pkt 3 oraz ust. 3 pkt 5 i 6 lub płatności w ramach budżetu środków europejskich	6.951.918	2.966.030	1.418.450	47,8	1.418.450	1.418.450	
921	Kultura i ochrona dziedzictwa narodowego	0	7.400	6.300	85,1			
92109	Domy i ośrodki kultury, świetlice i kluby	0	7.400	6.300	85,1			
2330	Dotacje celowe otrzymane od samorządu województwa na realizację zadań bieżących na podstawie porozumień między jednostkami samorządu terytorialnego	0	3.000	3.000	100			
2440	Dotacje otrzymane z funduszy celowych na realizację zadań bieżących jednostek sektora finansów publicznych	0	4.400	3.300	75			
926	Kultura fizyczna i sport	1.820.000	2.020.000	1.772.978	87,8	200.000		
92605	Zadania w zakresie kultury fizycznej i sportu	1.820.000	2.020.000	1.772.978	87,8	200.000		
0750	Dochody z najmu i dzierżawy składników majątkowych	80.000	80.000	85.005	106,3			
0830	Wpływy z usług	1.700.000	1.700.000	1.458.511	85,8			
0970	Wpływy z różnych dochodów	40.000	40.000	29.462	73,7			

6330	Dotacje celowe otrzymane z budżetu państwa na realizację inwestycji i zakupów inwestycyjnych własnych gmin	0	200.000	200.000	100	200.000		
Razem		44.120.632	39.810.414	36.088.044	90,6	3.941.613	2.314.467	2.108.553
W tym: dotacje na zadania zlecone		2.881.029	2.937.958	2.805.634	94,5			
dotacje na zadania realizowane na podst. porozumień		2.000	2.900	2.900	100			

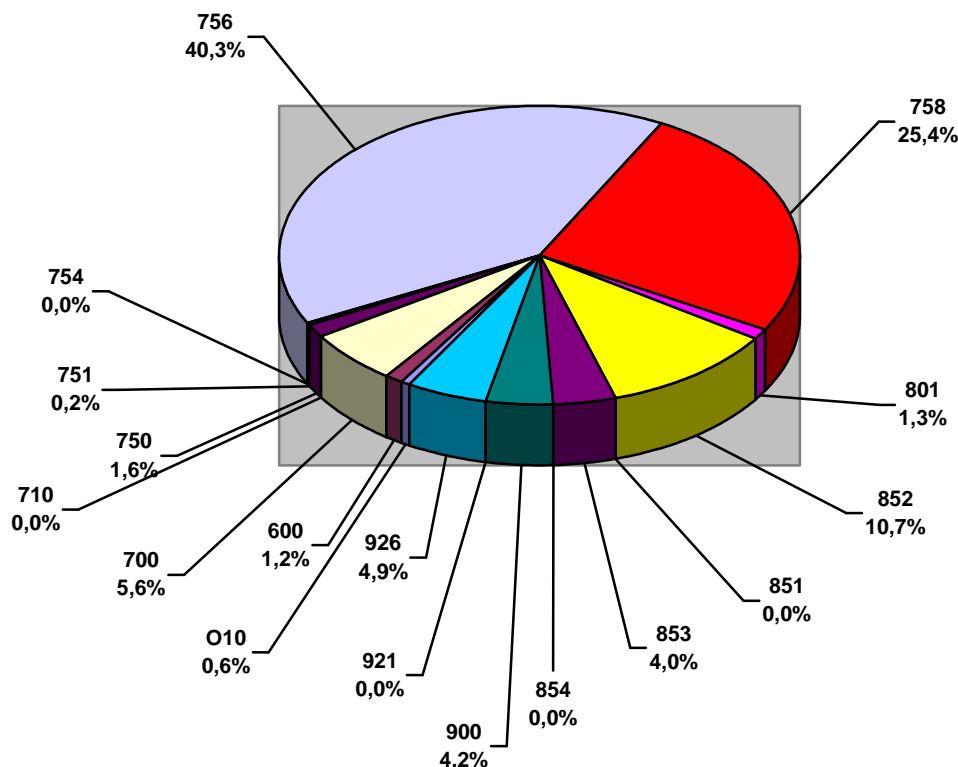
DOCHODY WG DZIAŁÓW KLASYFIKACJI BUDŻETOWEJ

Największy udział w dochodach wg działów klasyfikacji budżetowej w roku 2010 mają **dochody działu 756 – dochody od osób prawnych, od osób fizycznych i jednostek nie posiadających osobowości prawnej**. Ich udział w dochodach budżetowych gminy wyniósł 40,3 %. Na planowaną kwotę 14.405.166 zł zrealizowane zostały w wysokości 14.483.871 zł, czyli na poziomie 100,5 % wartości planowanych, co daje kwotę o 78.705 zł większą niż planowano. O tak wysokim wykonaniu dochodów w tym dziale zdecydowało wykonanie podatku od nieruchomości od osób prawnych i innych jednostek organizacyjnych. Powyższy podatek został wykonany na poziomie 114,1 % wartości planowanych w kwocie 3.005.621 zł, czyli o 370.621zł więcej niż planowano.

Drugą co do wielkości pozycją w dochodach stanowią **dochody działu 758 – różne rozliczenia** – gdzie sklasyfikowano wszystkie subwencje oraz inne rozliczenia. Udział dochodów tego działu w dochodach ogółem wynosi 25,4 % . Łącznie zrealizowano dochody z tytułu subwencji ogólnej w wysokości 9.142.887 zł oraz odsetki od środków na rachunkach bankowych w wysokości 11 zł.

Dochody działu 852 – pomoc społeczna – stanowią 10,7 % ogółu dochodów budżetowych. Zrealizowane zostały w wysokości 3.847.569 zł, czyli na poziomie 95,0 % wartości planowanych i składają się na nie dotacje celowe budżetu państwa na realizację zadań zleconych ustawami w wysokości 2.601.985 zł, dotacje celowe z budżetu państwa na własne zadania gmin w wysokości 881.266 zł, środki na realizację projektu w ramach PO KL w wysokości 311.850 zł oraz dochody własne w wysokości 52.468 zł.

WYKONANIE DOCHODÓW WG DZIAŁÓW KLASYFIKACJI BUDŻETOWEJ



Dochody zrealizowane w dziale 700 – gospodarka mieszkaniowa – wyniosły 2.028.907 zł i stanowią 5,6 % ogółu dochodów budżetowych. Ich realizacja ukształtowała się na poziomie 95,3 % wartości planowanych. Nie zostały zrealizowane w pełnej wysokości dochody z tytułu czynszów za dzierżawy gruntów – niedobór 97.953 zł - oraz sprzedaży lokali mieszkalnych – niedobór 95.078 zł. Powyżej wartości planowanych zrealizowano dochody z tytułu wpływów z usług, wpływów z opłat za zarząd i użytkowanie wieczyste, wpływów z tytułu przekształcenia prawa użytkowania wieczystego w prawo własności oraz sprzedaży nieruchomości gruntowych.

Kolejnym co do wielkości dochodów działem jest dział **926 – kultura fizyczna i sport**. Dochody realizowane w tym dziale wyniosły 97,8 % wartości planowanych w wysokości 1.772.978 zł i stanowiły 4,9 % dochodów budżetowych roku 2010. Dochody te to wpływy z tytułu najmu lokali użytkowych, wpływy z biletów wstępu na krytą pływalnię w Łazach oraz zwrot podatku VAT i inne odsetki realizowane przez OS i R w Łazach oraz dotacja celowa na dofinansowanie budowy boiska sportowego w wysokości 200.000 zł.

W dziale 853 – pozostałe zadania w zakresie polityki społecznej – zrealizowano dochody w wysokości 1.451.581 zł, co stanowi 4,0 % ogółu dochodów gminy jako środki na realizację projektu PO KL – Rozwój przedsiębiorczości szansa na lepszy start i zmniejszenie bezrobocia w Zagłębiu.

W dziale 750 – administracja publiczna - zrealizowano dochody w wysokości 559.09 zł, co stanowi 1,6 % ogółu dochodów gminy i 100,5 % wartości planowanych. Na dochody w tym dziale składają się dotacje celowe z budżetu państwa na realizację zadań z zakresu ewidencji ludności, USC, obronności, ewidencji działalności gospodarczej oraz organizację spisu rolnego łącznie w wysokości 92.531 zł, dochody własne w wysokości 174.532 zł oraz środki na realizację projektu wdrożenia systemu teleinformatycznego w Urzędzie Miejskim w wysokości 291.993 zł.

Dochody działu 801 – oświata i wychowanie - stanowią 1,3 % wszystkich dochodów. Zrealizowane zostały na poziomie 66,8 % wartości planowanych w wysokości 451.977 zł. Na dochody te składają się dochody własne w wysokości 11.30 zł, dotacje celowe na zadania własne bieżące w wysokości 12.000 zł, dotacje na termomodernizację SZ Nr 2 w wysokości 85.773 zł, środki na realizację czterech projektów w ramach PO KL w wysokości 343.081 zł.

Dochody działu 600 – transport i łączność – stanowią 1,2 % ogółu dochodów budżetowych. Zrealizowane zostały w wysokości 419.807 zł i w całości są to środki otrzymane na modernizację ulic Sportow-Rolna-Błędowska w Niegowonicach i Niegowoniczkach w ramach projektu realizowanego ze środków RPO Województwa Śląskiego.

W dziale 010 – rolnictwo i łowiectwo - zrealizowano dochody w wysokości 229.141 zł i stanowiły one 0,6 % dochodów gminy. Zrealizowano dochody z tytułu dotacji celowej z budżetu państwa z przeznaczeniem na zwrot akcyzy zawartej w cenie oleju napędowego w wysokości 32.883 zł, 10.000 zł z tytułu dotacji celowej od samorządu województwa śląskiego w ramach Programu Odnowy Wsi Polskiej z przeznaczeniem na urządzenie placów zabaw w Skałbami, 2.000 zł w ramach konkursu piękna wieś województwa śląskiego oraz środki w wysokości 186.258 zł jako dofinansowanie projektu w ramach PROW – modernizacja świetlicy w Ciągowicach.

Wartość dochodów w pozostałych działach jednostkowo nie przekracza 1 % ogółu dochodów.

STRUKTURA DOCHODÓW WG ŹRÓDEŁ POCHODZENIA

Strukturę dochodów wg źródeł pochodzenia w latach 2007 - 2010 przedstawia zamieszczona poniżej tabela.

Dochody własne

Podstawową grupą dochodów gminy w wysokości 18.033.055 zł są **dochody własne**, do których zaliczono udziały w podatkach stanowiących dochód budżetu państwa (udział w podatku dochodowym od osób fizycznych i od osób prawnych), podatki i opłaty lokalne (podatek od nieruchomości, podatek od środków transportowych, opłata targowa) oraz podatek rolny, podatek leśny, podatek od umów cywilno prawnych, opłatę skarbową, opłaty za wydawanie zezwoleń na sprzedaż napojów alkoholowych, opłaty za zajęcie pasa drogowego, odsetki od nieterminowych wpłat podatków i opłat oraz kartę podatkową i inne przewidziane ustawami. Udział tych dochodów w dochodach ogółem w latach 2006-2009 wzrasta od 47,8 % w roku 2006 do 58,6 % w roku 2009, w roku 2010 zmalał do 50,0 %. Jednocześnie da się zaobserwować od 2007 do 2009 znaczną dynamikę wzrostu tych dochodów. W kolejnych latach dynamika ta wyniosła 138,8 % (2007r.), 112,0 % (2008r.) i 111,1 % (2009r.). W roku 2010 dynamika spadła do 96,2 % dochodów roku poprzedniego. Największą wartościowo grupą dochodów w dochodach własnych stanowią udziały w podatkach stanowiących dochody budżetu państwa (udział w podatku dochodowym od osób fizycznych i od osób prawnych). Wpływy z tego tytułu w roku 2010 wyniosły 8.870.87 zł i były wyższe niż w roku poprzednim.

Drugą grupę pod względem wartości w dochodach własnych stanowią podatki, opłaty lokalne, podatek rolny, leśny i inne stanowiące dochody gminy. Zrealizowane zostały one w wysokości 5.613.063 zł. Ich realizacja w roku 2010 była nieco niższa niż w roku poprzednim, ale wyższa niż w latach wcześniejszych.

Dochody z majątku (sprzedaż, najem, dzierżawa, użytkowanie wieczyste oraz trwałe zarząd) zrealizowane zostały w wysokości 1.709.450 zł i była to kwota niższa niż w dwóch poprzednich latach.

Dochody pozostałe – sprzedaż usług, prowizje, wpływy z różnych dochodów – wyniosły 1.839.735 zł i jest to kwota nieco niższa niż w roku poprzednim.

Subwencje

Drugą co do wielkości grupę dochodów gminy w wysokości 9.142.876 zł stanowiły w 2010 roku **subwencje**. Ich udział w dochodach gminy wynosił od 20,5 % w roku 2007 do 30,5 % w roku 2008, w roku 2009 - 25,4 % i 25,3 % w roku 2010. O udziale tej grupy dochodów w dochodach ogółem decyduje wysokość części wyrównawczej subwencji ogólnej, której wysokość uzależniona jest od wysokości osiągniętych dochodów podatkowych dwa lata wcześniej. Najbardziej stabilnym i największym źródłem dochodów w tej grupie jest część oświatowa subwencji ogólnej, która pomimo spadku liczby dzieci w szkołach jest z roku na rok coraz wyższa, co wcale nie oznacza, że tempem wzrostu dorównuje tempu wzrostu wydatków ponoszonych na oświatę. Wysokość części oświatowej subwencji ogólnej wyniosła w roku 2010 7.069.428 zł, a jej tempo wzrosty od roku 2007 wynosiło odpowiednio 106,6 %, 104,6 %, 105,2 %, 107,1 %.

Dotacje

Dotacje, jako trzecia co do wielkości w 2010 roku grupa dochodów gminy w wysokości 4.489.094 zł, stanowiły w okresie ostatnich trzech lat około 13 % dochodów gminy, a w roku 2007 – 28,4 % w zależności od udziału w nich dotacji na zadania inwestycyjne. Wysoki udział w roku 2007 wynikał z faktu pozyskania dotacji na budowę krytej pływalni w Łazach.

Dotacje na zadania zlecone ustawami oraz zadania z zakresu administracji rządowej to kwota 2.805.634 zł, dotacje na zadania realizowane na podstawie porozumień – 2.900 zł oraz dotacje na zadania własne gminy – 1.013.412 zł. Ponadto dotacje na zadania własne inwestycyjne zrealizowano w wysokości 667.148 i były to dotacje: z samorządu województwa śląskiego na budowę placów zabaw – 10.000 zł, dotacja z budżetu państwa na dofinansowanie modernizacji budynku noclegowni – 371.374 zł dotacje z WFOŚ i GW w Katowicach na termomodernizację ZS Nr 2 w Niegowonicach 85.773 oraz dotacja z Ministerstwa Sportu na budowę boiska na Osiedlu Podlesie 200.000 zł.

Inne środki

Czwartą ostatnią grupę dochodów gminy stanowią **inne środki w wysokości 4.423.020 zł**. W roku 2010 stanowiły 12,3 % ogółu dochodów. Były to następujące środki:

- 186.258 zł – refundacja wydatków na modernizację budynku domu kultury w Ciągowicach z zagospodarowaniem terenu w ramach projektu realizowanego z PROW,
- 419.807 zł – rozliczona zaliczka na przebudowę ulic Rolna-Sportowa-Błędowska w ramach RPO WŚI,
- 291.993 zł – refundacja poniesionych wydatków na realizację projektu w ramach RPO WŚI wdrożenie systemu teleinformatycznego w Urzędzie Miejskim w Łazach,
- 343.081 zł – rozliczone zaliczki na realizację czterech projektów edukacyjnych w ramach PO KL,
- 311.850 zł – rozliczone zaliczki na realizację projektu realizowanego przez OPS Łazy - w ramach PO KL,
- 1.451.581 zł – rozliczone zaliczki na realizację projektu realizowanego przez Urząd Miejski – Rozwój przedsiębiorczości w gminie Łazy - w ramach PO KL,
- 1.418.450 zł – rozliczona zaliczka na realizację projektu budowy oczyszczalni ścieków i kanalizacji w ramach RPO WŚI.

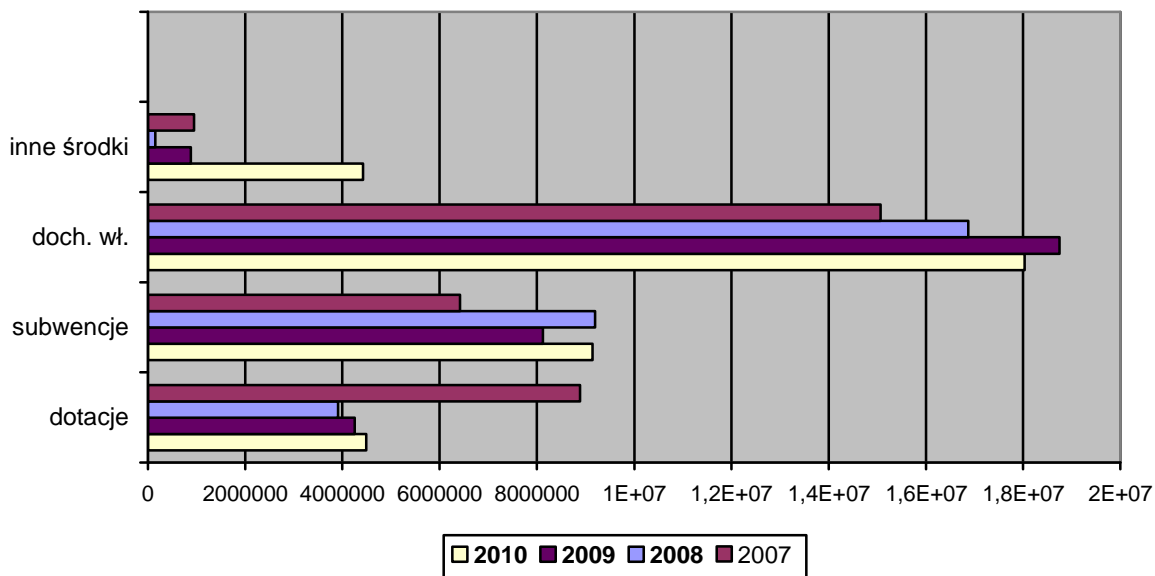
Łączne dochody w latach 2007- 2011, za wyjątkiem roku 2008 kiedy odnotowano ich spadek wykazują tendencję wzrostową. Dynamika ich wzrostu w kolejnych latach wynosiła odpowiednio 137,8 %, 96,2 %, 106,3 % i w ostatnim roku 112,7 %.

DOCHODY I ICH STRUKTURA WG ŹRÓDEŁ POCHODZENIA W LATACH 2007 - 2010

	Źródło dochodu	2010	2009	2008	2007
1.	Dotacje celowe na zadania zlecone ustawami	2.805.634	2.685.036	2.742.164	2.857.618
2.	Dotacje celowe na zadania realizowane na podstawie porozumień	2.900	2.900	24.906	13.130
3.	Dotacje na własne zadania bieżące	1.013.412	825.621	911.700	934.571

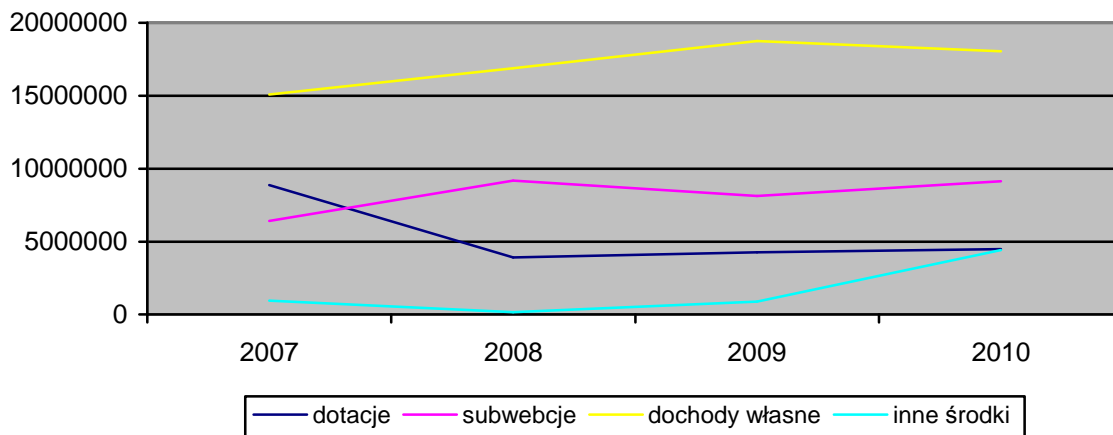
4.	Dotacje na zadania inwestycyjne	667.148	743.591	229.710	5.080.217
Razem dotacje		4.489.094	4.257.148	3.908.480	8.885.536
Udział w dochodach ogółem		12,4	13,3%	13,0%	28,4 %
Dynamika		105,4	108,9%	44,0%	217,6 %
5.	Część oświatowa subwencji ogólnej	7.069.428	6.601.329	6.269.949	5.995.770
6.	Część wyrównawcza subwencji ogólnej	2.073.448	1.490.356	2.857.932	373.824
7.	Część równoważąca subwencji ogólnej	0	320	31.561	29.114
8.	Inne subwencje i rozliczenia	0	37.325	30.732	19.201
Ogółem subwencja ogólna		9.142.876	8.129.330	9.190.174	6.417.909
Udział w dochodach ogółem		25,3%	25,4%	30,5%	20,5 %
Dynamika		112,5%	88,5%	143,2%	84,1 %
9.	Udziały w podatkach stanowiących dochód budżetu państwa	8.870.807	8.530.230	9.103.455	8.011.605
10.	Podatki , opłaty lokalne i inne stanowiące dochody gminy oraz odsetki od nieterminowych ich wpłat	5.613.063	5.701.129	5.172.349	5.429.755
11.	Dochody z majątku (sprzedaż, najem, dzierżawa, wieczyste użytkowanie)	1.709.450	2.525.190	1.720.937	1.432.938
12.	Inne - sprzedaż usług, odsetki pozostałe, prowizje itp.	1.839.735	1.991.925	876.700	192.838
Razem dochody własne		18.033.055	18.748.474	16.873.441	15.067.136
Udział w dochodach ogółem		50,0	58,6	56,0%	48,1 %
Dynamika		96,2	111,1	112,0%	138,8 %
Inne środki		4.423.020	880.512	150.690	945.120
Udział w dochodach ogółem		12,3%	2,8%	0,5%	3,0 %
Dynamika		502,3%	584,3%	15,9%	
Ogółem dochody		36.088.044	32.015.464	30.122.785	31.315.701
Dynamika (rok bieżący/rok poprzedni)		112,7	106,3	96,2	137,8

DOCHODY W LATACH 2007-2010

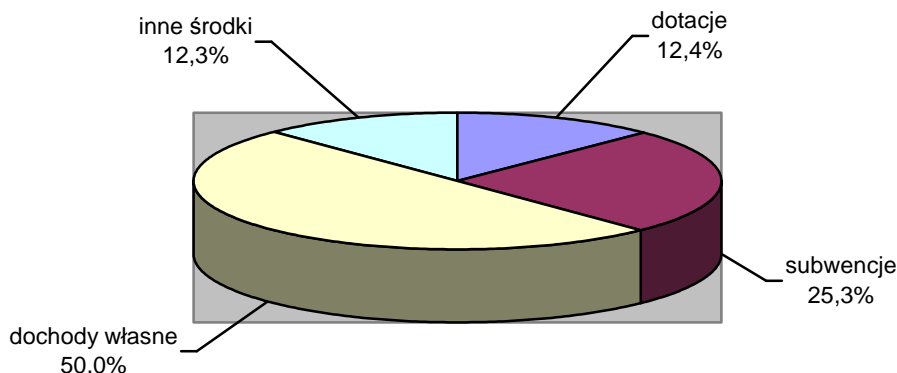


Na diagramach przedstawiono kształtowanie się dochodów gminy w latach 2007-2010 wg źródeł pochodzenia. Wyraźnie zauważalna jest tendencja wzrostowa kształtowania się dochodów własnych oraz znaczne wahania w wartości pozostałych źródeł dochodów.

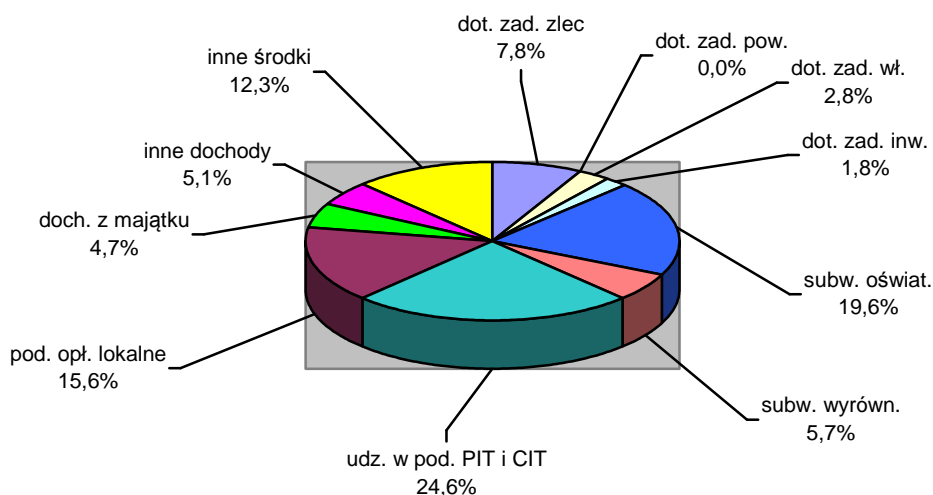
Dochody wg źródeł pochodzenia w latach 2007-2010



Poniżej na diagramach przedstawiono strukturę dochodów wg podstawowych grup źródeł pochodzenia dochodów oraz strukturę dochodów w podziale na poszczególne tytuły wyszczególnione w podstawowych grupach źródeł pochodzenia dochodów.

STRUKTURA DOCHODÓW WG GRUP ŹRÓDEŁ POCHODZENIA

Dochody własne, to 50,0 % ogólnej kwoty dochodów, subwencje stanowią 25,3 % łącznej kwoty dochodów, a dotacje i inne środki odpowiednio 12,4 % i 12,3 %.

STRUKTURA DOCHODÓW WG ŹRÓDEŁ POCHODZENIA

Jak widać z powyższego diagramu największy udział w dochodach ogółem ma udział gminy w podatkach stanowiących dochód budżetu państwa (podatek dochodowy od osób fizycznych i podatek dochodowy od osób prawnych) – stanowi on 24,6 % ogółu dochodów. Kolejną pod względem wielkości jest część oświatowa subwencji ogólnej, która stanowi 19,6 % łącznej kwoty dochodów. Na trzecim miejscu znajdują się podatki i opłaty lokalne oraz podatek rolny, leśny i inne opłaty będące dochodem gminy. Ich udział w dochodach stanowi 15,6 %. Znaczny udział w dochodach roku 2010 zajęły inne środki 12,3 % ogółu dochodów. Kolejne to dotacje na zadania zlecone – 7,8 %, dochody z majątku 4,7 %, inne dochody – 5,1 %, część wyrównawcza subwencji ogólnej – 5,7 %, dotacje na zadania własne bieżące – 2,8 %, dotacje na zadania inwestycyjne 1,8 %. Udział poszczególnych tytułów w porównaniu z rokiem ubiegłym zmalał ze względu na bardzo znaczący wzrost dochodów ze środków unijnych.

WYKONANIE WYDATKÓW BUDŻETOWYCH

Pierwotnie planowane wydatki budżetu gminy na rok 2010 to kwota 53.806.239 zł. Po zmianach plan wydatków budżetowych na koniec roku wyniósł 47.905.772 zł, a zrealizowany został w wysokości 41.907.305 zł, czyli na poziomie 87,5 % wartości planowanych.

W ogólnej kwocie zrealizowanych wydatków 2.805.634 zł przypada na zadania zlecone z zakresu administracji rządowej oraz innych zadań zleconych ustawami. Zadania te zostały zrealizowane w wysokości 96,7 % wartości planowanych. Na zadania realizowane na podstawie porozumień wydatkowano 2.900 zł i stanowi to 100 % wartości planowanych.

Poniżej w tabeli przedstawiono zmiany planu wydatków budżetowych, ich wykonanie kwotowe oraz wykonanie procentowe w stosunku do planu po zmianach w szczególności do paragrafów klasyfikacji budżetowej

WYKONANIE WYDATKÓW BUDŻETOWYCH ZA ROK 2010

Dział Rozdz. Paragr.	Treść	Plan Pierwotny	Plan po zmianach	Wykonanie w zł.	Wyk.%
010	Rolnictwo i łowiectwo	370.289	486.900	482.930	99,2
01010	Infrastruktura wodociągowa i sanitacyjna wsi	0	25.000	24.400	97,6
6050	Wydatki inwestycyjne	0	25.000	24.400	97,6
01030	Izby rolnicze	5.780	5.780	4.273	73,9
2850	Wpłaty gmin na rzecz izb rolniczych	5.780	5.780	4.273	73,9
01041	Program Rozwoju Obszarów Wiejskich 2007-2013	314.509	363.187	363.169	100,0
4210	Zakup materiałów i wyposażenia	0	580	570	98,3
6050	Wydatki inwestycyjne	0	48.678	48.678	100
6057	Wydatki inwestycyjne	199.645	193.870	193.865	100,0
6059	Wydatki inwestycyjne	114.864	120.059	120.056	100,0
01095	Pozostała działalność	50.000	92.933	91.089	98,0
4210	Zakup materiałów i wyposażenia	0	2.656	2.636	99,2
4430	Różne opłaty i składki	0	30.277	30.277	100,0
6050	Wydatki inwestycyjne	50.000	60.000	58.175	96,9
020	Leśnictwo	2.000	2.000	400	20
02095	Pozostała działalność	2.000	2.000	400	20
4210	Zakup materiałów i wyposażenia	0	2.000	400	20
4300	Zakup usług pozostałych	2.000	0	0	X
600	Transport i łączność	5.569.792	4.525.179	3.727.401	82,4
60004	Lokalny transport zbiorowy	500.000	515.000	513.142	99,6
4300	Zakup usług pozostałych	500.000	515.000	513.142	99,6
60014	Drogi publiczne powiatowe	735.600	424.620	424.620	100
6300	Dotacja celowa na pomoc finansową udzielana między jednostkami samorządu terytorialnego na dofinansowanie własnych zadań inwestycyjnych i zakupów inwestycyjnych	735.600	424.620	424.620	77,9

60016	<i>Drogi publiczne gminne</i>	4.328.860	3.580.227	2.789.639	77,9
4110	Składki na ubezpieczenia społeczne	1.650	1.650	1.420	86,1
4120	Składki na Fundusz Pracy	270	270	0	0
4170	Wynagrodzenia bezosobowe	11.000	11.000	7.749	70,4
4210	Zakup materiałów i wyposażenia	0	20.000	4.031	20,2
4270	Zakup usług remontowych	0	561.655	531.627	94,7
4300	Zakup usług pozostałych	592.000	480.000	467.396	97,4
4307	Zakup usług pozostałych	0	3.120	3.117	99,9
4309	Zakup usług pozostałych	0	1.855	1.848	99,6
4430	Różne opłaty i składki	3.500	3.500	3.460	98,9
4580	Odsetki pozostałe	0	20.000	13.375	66,9
6050	Wydatki inwestycyjne	260.000	80.000	50.604	63,3
6057	Wydatki inwestycyjne	2.990.113	1.103.088	1.070.406	97,9
6059	Wydatki inwestycyjne	470.327	1.294.089	634.605	49,0
60053	<i>Infrastruktura telekomunikacyjna</i>	5.332	5.332	0	0
6058	Wydatki inwestycyjne	3.715	3.715	0	0
6059	Wydatki inwestycyjne	1.617	1.617	0	0
630	<i>Turystyka</i>	713.640	713.640	74.640	10,5
63095	<i>Pozostała działalność</i>	713.640	713.640	74.640	10,5
6057	Wydatki inwestycyjne	614.400	614.400	63.392	10,3
6059	Wydatki inwestycyjne	99.240	99.240	11.248	11,3
700	<i>Gospodarka mieszkaniowa</i>	1.890.764	1.993.684	1.948.824	97,7
70004	<i>Różne jednostki obsługi gospodarki mieszkaniowej</i>	1.556.444	1.560.574	1.527.598	97,9
4170	Wynagrodzenia bezosobowe	6.000	6.000	0	0
4210	Zakup materiałów i wyposażenia	20.000	28.400	23.084	81,3
4260	Zakup energii	47.000	47.000	44.567	94,8
4270	Zakup usług remontowych	100.000	101.500	98.319	96,9
4300	Zakup usług pozostałych	482.000	464.543	453.187	97,6
4430	Różne opłaty i składki	1.000	1.000	874	87,4
4510	Opłaty na rzecz budżetu państwa	1.000	7.600	4.943	65,0
4600	Kary i odszkodowania wypłacane na rzecz osób prawnych i innych jednostek organizacyjnych	0	19.087	19.087	100
4610	Koszty postępowania sądowego i prokuratorskiego	10.000	0	0	X
6050	Wydatki inwestycyjne	885.444	885.444	883.538	99,8
70005	<i>Gospodarka gruntami i nieruchomościami</i>	205.000	311.110	305.935	98,3
4300	Zakup usług pozostałych	110.000	157.300	156.412	99,4
4510	Opłaty na rzecz budżetu państwa	5.000	5.000	5.000	100
4590	Kary i odszkodowania	40.000	40.000	37.200	93
6050	Wydatki inwestycyjne	0	65.610	64.224	97,9
6060	Zakupy inwestycyjne	50.000	43.200	43.100	99,8
70095	<i>Pozostała działalność</i>	129.320	122.000	115.290	94,5
6050	Wydatki inwestycyjne	129.320	122.000	115.290	94,5
710	<i>Działalność usługowa</i>	9.000	9.000	7.000	77,8
71035	<i>Cmentarze</i>	9.000	9.000	7.000	77,8
4210	Zakup materiałów i wyposażenia	1.000	1.000	400	40
4300	Zakup usług pozostałych	8.000	8.000	6.600	82,5

750	Administracja publiczna	5.197.279	4.949.209	4.684.849	94,7
75011	Urzędy wojewódzkie	183.842	206.542	204.183	98,9
4010	Wynagrodzenia osobowe	140.099	159.214	159.193	100,0
4040	Dodatkowe wynagrodzenie roczne	10.687	10.687	10.427	97,6
4110	Składki na ubezpieczenia społeczne	22.796	25.762	24.844	96,4
4120	Składki na Fundusz Pracy	3.670	4.289	4.011	93,5
4210	Zakup materiałów i wyposażenia	2.000	2.000	1.731	86,6
4300	Zakup usług pozostałych	1.500	1.500	1.500	100
4370	Opłaty z tytułu zakupu usług telekomunikacyjnych telefonii stacjonarnej	500	500	500	100
4410	Podróże służbowe krajowe	1.000	1.000	386	38,6
4440	Odpis na zakładowy fundusz świadczeń socjalnych	1.590	1.590	1.590	100
75022	Rady gmin (miast i miast na prawach powiatu)	277.660	271.210	243.976	89,9
3030	Różne wydatki na rzecz osób fizycznych	200.160	190.160	177.980	93,6
4210	Zakup materiałów i wyposażenia	16.000	16.000	14.703	91,9
4300	Zakup usług pozostałych	13.500	12.950	6.326	48,8
4360	Opłaty z tytułu zakupu usług telefonii komórkowej	4.000	4.600	4.589	99,8
4370	Opłaty z tytułu zakupu usług telekomunikacyjnych telefonii stacjonarnej	1.500	1.500	1.074	71,6
4410	Podróże służbowe krajowe	1.000	1.000	762	76,2
4420	Podróże służbowe zagraniczne	2.000	5.500	5.404	98,3
4430	Różne opłaty i składki	30.000	30.000	26.266	87,6
4700	Szkolenia pracowników niebędących członkami korpusu służby cywilnej	3.500	3.500	1.200	34,3
4740	Zakup materiałów papierniczych do sprzętu drukarskiego i urządzeń kserograficznych	4.000	4.000	3.842	96,1
4750	Zakup akcesoriów komputerowych w tym programów i licencji	2.000	2.000	1.830	91,5
75023	Urzędy gmin (miast i miast na prawach powiatu)	3.511.427	3.542.077	3.414.244	96,4
3020	Wydatki osobowe niezaliczane do wynagrodzeń	6.500	6.500	3.936	60,6
4010	Wynagrodzenia osobowe	2.268.480	2.246.280	2.236.951	99,6
4040	Dodatkowe wynagrodzenie roczne	177.845	167.845	155.837	92,8
4110	Składki na ubezpieczenia społeczne	395.000	392.150	343.375	87,6
4120	Składki na Fundusz Pracy	64.568	63.968	50.545	79,0
4170	Wynagrodzenia bezosobowe	70.000	35.000	34.930	99,8
4210	Zakup materiałów i wyposażenia	107.400	100.646	100.635	100,0
4280	Zakup usług zdrowotnych	3.000	3.300	3.078	93,3
4300	Zakup usług pozostałych	184.000	284.200	259.914	91,4
4350	Zakup usług dostępu do sieci Internet	19.000	19.000	18.524	97,5
4360	Opłaty z tytułu zakupu usług telefonii komórkowej	20.000	26.000	25.133	96,7
4370	Opłaty z tytułu zakupu usług telekomunikacyjnych telefonii stacjonarnej	25.000	25.000	19.317	77,3
4410	Podróże służbowe krajowe	15.000	19.000	18.110	95,3

4420	Podróże służbowe zagraniczne	2.000	2.000	0	0
4430	Różne opłaty i składki	6.500	6.500	4.390	67,5
4440	Odpis na zakładowy fundusz świadczeń socjalnych	79.310	79.310	79.310	100
4700	Szkolenia pracowników niebędących członkami korpusu służby cywilnej	30.000	25.000	20.633	82,5
4740	Zakup materiałów papierniczych do sprzętu drukarskiego i urządzeń kserograficznych	20.000	27.000	26.976	99,9
4750	Zakup akcesoriów komputerowych w tym programów i licencji	10.170	8.524	8.524	100
6060	Zakupy inwestycyjne	7.654	4.854	4.126	85,0
75056	Spis powszechny i inne	0	19.450	19.450	100
3020	Wydatki osobowe niezaliczane do wynagrodzeń	0	12.616	12.616	100
3040	Nagrody o charakterze szczególnym niezaliczane do wynagrodzeń	0	3.758	3.758	100
4110	Składki na ubezpieczenia społeczne	0	2.108	2.108	100
4120	Składki na Fundusz Pracy	0	107	107	100
4170	Wynagrodzenia bezosobowe	0	595	595	100
4410	Podróże służbowe krajowe	0	267	267	100
75075	Promocja jednostek samorządu teryt.	80.000	80.000	79.924	99,9
4210	Zakup materiałów i wyposażenia	40.000	39.600	39.596	100,0
4300	Zakup usług pozostałych	40.000	40.390	40.320	99,8
4520			10	8	80
75095	Pozostała działalność	1.144.350	829.930	723.071	87,1
4100	Wynagrodzenia prowizyjne	45.300	45.300	40.803	90,1
4110	Składki na ubezpieczenia społeczne	1.500	1.500	1.278	85,2
4120	Składki na Fundusz Pracy	120	120	47	39,2
4140	Wpłaty na PFRON	46.000	46.000	31.071	67,5
4210	Zakup materiałów i wyposażenia	108.000	108.000	100.610	93,3
4260	Zakup energii	47.500	68.700	67.700	98,5
4300	Zakup usług pozostałych	124.600	103.400	86.142	83,3
4307	Zakup usług pozostałych	0	1.735	1.735	100
4309	Zakup usług pozostałych	0	307	306	100,0
4400	Opłaty za administrowanie i czynsze za budynki, lokale i pomieszczenia garażowe	50.000	50.000	35.025	64,1
4530	Podatek od towarów usług	30.000	30.000	0	0
4560		0	100	98	98
4580	Pozostałe odsetki	2.000	1.900	17	0,9
4590	Kary i odszkodowania wypłacane na rzecz osób fizycznych	1.000	1.000	0	0
4610	Koszty postępowania sądowego i prokuratorskiego	3.000	13.000	12.917	99,4
4707	Szkolenia pracowników niebędących członkami korpusu służby cywilnej	59.500	59.500	59.500	100
4709	Szkolenia pracowników niebędących członkami korpusu służby cywilnej	10.500	10.500	10.500	100
6057	Wydatki inwestycyjne	536.018	220.388	208.430	94,6
6059	Wydatki inwestycyjne	23.612	21.570	21.570	100
6060	Wydatki na zakupy inwestycyjne	55.700	46.910	45.322	96,6
751	Naczelne organy władzy	2.794	96.207	75.420	78,4

	państwowej				
75101	Naczelne organy władzy państwowej	2.794	2.794	2.794	100
4010	Wynagrodzenia osobowe	2.380	2.380	2.380	100
4110	Składki na ubezpieczenia społeczne	360	360	360	100
4120	Składki na Fundusz Pracy	54	54	54	100
75107	Wybory Prezydenta Rzeczypospolitej Polskiej	0	42.682	42.006	98,4
3030	Różne wydatki na rzecz osób fizycznych	0	25.200	24.525	97,3
4110	Składki na ubezpieczenia społeczne	0	1.862	1.862	100
4120	Składki na Fundusz Pracy	0	301	301	100
4170	Wynagrodzenia bezosobowe	0	13.888	13.888	100
4210	Zakup materiałów i wyposażenia	0	1.014	1.014	100
4300	Zakup usług pozostałych	0	159	159	100
4410	Podróże służbowe krajowe	0	258	258	100
75109	Wybory do rad gmin, rad powiatów i sejmików województw, wybory wójtów, burmistrzów i prezydentów miast oraz referenda gminne, powiatowe i wojewódzkie	0	50.731	30.620	60,4
3030	Różne wydatki na rzecz osób fizycznych	0	28.940	14.270	49,3
4110	Składki na ubezpieczenia społeczne	0	1.995	1.104	55,3
4120	Składki na Fundusz Pracy	0	322	207	64,3
4170	Wynagrodzenia bezosobowe	0	13.133	10.180	77,5
4210	Zakup materiałów i wyposażenia	0	873	873	100
4300	Zakup usług pozostałych	0	4.829	3.348	69,3
4370	Opłaty z tytułu zakupu usług telekomunikacyjnych telefonii stacjonarnej	0	178	178	100
4410	Podróże służbowe krajowe	0	461	461	100
754	Bezpieczeństwo publiczne i ochrona przeciwpożarowa	400.020	521.773	449.351	86,1
75403	Jednostki terenowe Policji	137.020	137.020	128.752	94,0
3070	Wydatki osobowe niezaliczone do uposażeń wypłacone żołnierzom i funkcjonariuszom	6.600	6.600	4.839	73,3
4050	Uposażenie żołnierzy zawodowych i nadterminowych oraz funkcjonariuszy	95.000	93.765	88.344	94,2
4060	Pozostałe należności żołnierzy zawodowych i nadterminowych oraz funkcjonariuszy	6.590	3.220	2.691	21,5
4070	Dodatkowe uposażenie roczne dla żołnierzy zawodowych oraz nagrody roczne dla funkcjonariuszy	7.600	7.305	7.305	100
4170	Wynagrodzenia bezosobowe	140	0	0	X
4180	Równoważniki pieniężne i ekwiwalenty dla żołnierzy i funkcjonariuszy	5.000	5.000	4.445	88,9
4210	Zakup materiałów i wyposażenia	3.450	7.676	7.676	100
4220	Zakup środków żywności	50	50	50	100
4230	Zakup leków, wyrobów medycznych i produktów biobójczych	10	10	10	100
4250	Zakup sprzętu i uzbrojenia	6.300	8.871	8.871	100

4260	Zakup energii	1.150	1.150	1.150	100
4270	Zakup usług remontowych	1.055	1.055	1.055	100
4280	Zakup usług zdrowotnych	940	180	180	100
4300	Zakup usług pozostałych	220	119	119	100
4370	Opłaty z tytułu zakupu usług telefonii stacjonarnej	10	10	10	100
4390	Zakup usług obejmujących wykonanie ekspertyz, analiz i opinii	40	0	0	X
4410	Podróże służbowe krajowe	2.460	1.710	1.709	99,9
4480	Podatek od nieruchomości	45	25	25	100
4510	Opłaty na rzecz budżetu państwa	10	10	10	100
4740	Zakup materiałów papierniczych do sprzętu drukarskiego i urządzeń kserograficznych	150	150	149	99,3
4750	Zakup akcesoriów komputerowych w tym programów i licencji	200	114	113	99,1
75412	<i>Ochotnicze straże pożarne</i>	253.000	336.745	280.654	83,3
3020	Wydatki osobowe niezaliczane do wynagrodzeń	30.000	20.000	9.975	49,9
4110	Składki na ubezpieczenia społeczne	1.200	1.200	205	17,1
4120	Składki na Fundusz Pracy	100	100	0	0
4170	Wynagrodzenia bezosobowe	29.000	35.850	33.354	93,0
4210	Zakup materiałów i wyposażenia	128.000	106.890	101.219	94,7
4260	Zakup energii	22.000	27.000	22.026	81,6
4270	Zakup usług remontowych	25.000	16.740	16.128	96,3
4280	Zakup usług zdrowotnych	3.000	4.170	3.924	94,1
4300	Zakup usług pozostałych	6.000	10.460	8.241	78,8
4410	Podróże służbowe krajowe	100	100	0	0
4430	Różne opłaty i składki	8.600	22.450	19.313	86,0
4700	Szkolenia pracowników niebędących członkami korpusu służby cywilnej	0	1.540	1.538	99,9
6050	Wydatki inwestycyjne		90.245	64.731	71,7
75414	<i>Obrona cywilna</i>	5.000	7.300	3.405	46,6
4210	Zakup materiałów i wyposażenia	2.000	2.000	705	35,2
4270	Zakup usług remontowych	2.000	2.900	900	31,0
4300	Zakup usług pozostałych	1.000	2.400	1.800	75
75421		5.000	32.548	31.454	96,6
4210	Zakup materiałów i wyposażenia	0	20.124	19.938	99,1
4300	Zakup usług pozostałych	4.000	6.840	6.832	99,9
4700	Szkolenia pracowników niebędących członkami korpusu służby cywilnej	1.000	900	0	0
6060	Zakupy inwestycyjne	0	4.684	4.684	100
75478	<i>Usuwanie skutków klęsk żywiołowych</i>	0	3.660	3.660	100
4300	Zakup usług pozostałych	0	3.660	3.660	100
75495	<i>Pozostała działalność</i>	0	4.500	1.427	31,7
6050	Wydatki inwestycyjne	0	4.500	1.427	31,7
757	<i>Obsługa długu publicznego</i>	840.000	915.000	793.612	86,7
75702	<i>Obsługa papierów wartościowych, kredytów i pożyczek j. s. t.</i>	760.000	835.000	793.612	95,0
8110	Odsetki od samorządowych papierów wartościowych lub zaciągniętych	760.000	835.000	793.612	95,0

	kredytów i pożyczek				
75704	Rozliczenia z tytułu poręczeń i gwarancji	80.000	80.000	0	0
8020	Wypłaty z tytułu poręczeń i gwarancji	80.000	80.000	0	0
758	Różne rozliczenia	85.000	15.292	0	0
75818	Rezerwy ogólne i celowe	85.000	15.292	0	0
4810	Rezerwa ogólna	55.000	12.840	0	0
4810	Rezerwa celowa	30.000	2.452	0	0
801	Oświata i wychowanie	14.268.948	14.653.678	14.395.659	98,2
80101	Szkoły podstawowe	6.547.581	6.583.879	6.492.683	98,6
2540	Dotacja podmiotowa z budżetu dla niepublicznej jednostki systemu oświaty	513.056	513.056	448.640	87,4
3020	Wydatki osobowe niezaliczane do wynagrodzeń	179.360	176.875	174.821	98,8
4010	Wynagrodzenia osobowe	3.898.927	3.935.372	3.925.460	99,7
4040	Dodatkowe wynagrodzenie roczne	303.449	270.376	269.567	99,7
4110	Składki na ubezpieczenia społeczne	660.063	648.263	645.931	99,6
4120	Składki na Fundusz Pracy	106.672	102.216	100.866	98,7
4140	Wpłaty na PFRON	1.312	0	0	X
4170	Wynagrodzenia bezosobowe	7.795	1.490	461	30,9
4210	Zakup materiałów i wyposażenia	213.045	221.831	221.631	99,9
4240	Zakup pomocy naukowych, dydaktycznych i książek	0	12.460	12.459	100,0
4260	Zakup energii	310.583	339.427	335.718	98,9
4280	Zakup usług zdrowotnych	5.204	4.532	3.997	88,2
4300	Zakup usług pozostałych	57.220	74.941	74.122	09,9
4350	Zakup usług dostępu do sieci Internet	7.680	4.081	3.480	85,3
4370	Opłaty z tytułu zakupu usług telekomunikacyjnych telefonii stacjonarnej	22.820	14.421	13.540	93,9
4410	Podróże służbowe krajowe	3.835	2.498	1.784	71,4
4430	Różne opłaty i składki	6.948	4.367	3.768	86,3
4440	Odpis na zakładowy fundusz świadczeń socjalnych	216.271	215.747	215.538	99,9
4580	Pozostałe odsetki	0	3	2	66,7
4600	Kary i odszkodowania wypłacane na rzecz osób prawnych i innych jednostek organizacyjnych	0	12	12	100
4700	Szkolenia pracowników niebędących członkami korpusu służby cywilnej	3.166	2.370	1.790	75,5
4740	Zakup materiałów papierniczych do sprzętu drukarskiego i urządzeń kserograficznych	5.415	5.195	4.766	91,7
4750	Zakup akcesoriów komputerowych w tym programów i licencji	24.760	30.556	30.549	100,0
6060	Wydatki na zakupy inwestycyjne		3.790	3.782	99,8
80103	Oddziały przedszkolne w szkołach podstawowych	945.530	912.921	899.353	98,5
2540	Dotacja podmiotowa z budżetu dla niepublicznej jednostki systemu oświaty	78.830	78.830	66.155	83,9
3020	Wydatki osobowe niezaliczane do wynagrodzeń	37.865	35.746	35.586	99,6

4010	Wynagrodzenia osobowe	617.766	603.506	603.498	100,0
4040	Dodatkowe wynagrodzenie roczne	50.614	38.058	38.014	99,9
4110	Składki na ubezpieczenia społeczne	107.536	105.397	105.382	100,0
4120	Składki na Fundusz Pracy	17.414	16.240	15.874	97,7
4280	Zakup usług zdrowotnych	700	340	40	11,8
4440	Odpis na zakładowy fundusz świadczeń socjalnych	34.805	34.804	34.804	100
80104	Przedszkola	934.283	1.001.263	996.181	99,5
2310	Dotacje celowe przekazane gminie na zadania bieżące realizowane na podstawie porozumień między j.s.t.	17.500	17.500	12.764	72,9
3020	Wydatki osobowe niezaliczane do wynagrodzeń	1.000	1.300	1.288	99,1
4010	Wynagrodzenia osobowe	630.326	689.226	689.176	100,0
4040	Dodatkowe wynagrodzenie roczne	45.200	42.700	42.648	99,9
4110	Składki na ubezpieczenia społeczne	100.100	105.650	105.649	100,0
4120	Składki na Fundusz Pracy	16.087	17.637	17.606	99,8
4210	Zakup materiałów i wyposażenia	39.500	38.110	38.091	100,0
4240	Zakup pomocy naukowych, dydaktycznych i książek	1.000	850	849	99,9
4260	Zakup energii	25.500	26.390	26.309	99,7
4280	Zakup usług zdrowotnych	600	690	685	99,3
4300	Zakup usług pozostałych	7.200	8.470	8.408	99,3
4350	Zakup usług dostępu do sieci Internet	850	880	870	98,9
4370	Opłaty z tytułu zakupu usług telekomunikacyjnych telefonii stacjonarnej	5.000	7.285	7.281	99,9
4410	Podróże służbowe krajowe	500	415	414	99,8
4430	Różne opłaty i składki	200	0	0	X
4440	Odpis na zakładowy fundusz świadczeń socjalnych	40.070	40.070	40.070	100
4740	Zakup materiałów papierniczych do sprzętu drukarskiego i urządzeń kserograficznych	150	90	87	96,7
4750	Zakup akcesoriów komputerowych w tym programów i licencji	3.500	4.000	3.988	99,7
80110	Gimnazja	3.138.469	3.238.112	3.224.469	99,6
2310	Dotacje celowe przekazane gminie na zadania bieżące realizowane na podstawie porozumień między j.s.t.	5.500	5.500	0	0
3020	Wydatki osobowe niezaliczane do wynagrodzeń	52.754	52.186	52.176	100,0
4010	Wynagrodzenia osobowe	2.176.751	2.251.142	2.246.510	99,8
4040	Dodatkowe wynagrodzenie roczne	175.950	155.908	155.833	100,0
4110	Składki na ubezpieczenia społeczne	363.838	368.611	368.522	100,0
4120	Składki na Fundusz Pracy	58.882	55.959	54.658	97,7
4210	Zakup materiałów i wyposażenia	90.000	127.100	126.994	99,9
4260	Zakup energii	45.000	45.000	43.956	97,7
4270	Zakup usług remontowych	6.000	6.000	6.000	100
4280	Zakup usług zdrowotnych	1.650	1.780	1.773	99,6
4300	Zakup usług pozostałych	18.750	29.450	29.309	99,5
4350	Zakup usług dostępu do sieci Internet	550	400	348	87
4370	Opłaty z tytułu zakupu usług	6.500	5.500	5.061	92,0

	telekomunikacyjnych telefonii stacjonarnej				
4410	Podróże służbowe krajowe	800	1.050	937	89,2
4430	Różne opłaty i składki	2.800	2.400	2.397	99,9
4440	Odpis na zakładowy fundusz świadczeń socjalnych	123.544	121.626	121.626	100
4530	Podatek od towarów i usług	1.000	100	0	0
4700	Szkolenia pracowników niebędących członkami korpusu służby cywilnej	2.000	640	620	96,9
4740	Zakup materiałów papierniczych do sprzętu drukarskiego i urządzeń kserograficznych	1.700	1.700	1.691	99,5
4750	Zakup akcesoriów komputerowych w tym programów i licencji	4.500	6.060	6.058	100,0
80113	Dowożenie uczniów do szkół	235.830	235.576	229.178	97,3
3020	Wydatki osobowe niezaliczane do wynagrodzeń	280	332	330	99,4
4010	Wynagrodzenia osobowe	85.432	93.782	93.634	99,8
4040	Dodatkowe wynagrodzenie roczne	6.550	6.450	6.008	93,1
4110	Składki na ubezpieczenia społeczne	15.095	16.585	16.113	97,2
4120	Składki na Fundusz Pracy	2.483	2.783	2.216	79,6
4170	Wynagrodzenia bezosobowe	21.350	27.760	27.750	100,0
4210	Zakup materiałów i wyposażenia	62.200	51.240	49.944	97,5
4280	Zakup usług zdrowotnych	150	150	139	92,7
4300	Zakup usług pozostałych	31.950	26.354	23.265	88,3
4410	Podróże służbowe krajowe	450	450	217	48,2
4430	Różne opłaty i składki	6.800	6.600	6.471	98,0
4440	Odpis na zakładowy fundusz świadczeń socjalnych	3.090	3.090	3.090	100
80146	Dokształcanie i doskonalenie zawodowe nauczycieli	55.547	56.452	50.177	88,9
4210	Zakup materiałów i wyposażenia	1.000	1.700	1.677	98,6
4300	Zakup usług pozostałych	53.473	53.023	47.051	88,7
4410	Podróże służbowe krajowe	1.074	1.729	1.448	83,7
80148	Stołówki szkolne	407.389	412.059	404.259	98,1
3020	Wydatki osobowe niezaliczane do wynagrodzeń	3.360	2.503	1.795	71,7
4010	Wynagrodzenia osobowe	306.564	315.066	310.869	98,7
4040	Dodatkowe wynagrodzenie roczne	23.027	20.457	19.805	96,8
4110	Składki na ubezpieczenia społeczne	50.463	49.642	48.793	98,3
4120	Składki na Fundusz Pracy	8.320	8.285	7.351	88,7
4280	Zakup usług zdrowotnych	720	620	160	25,8
4440	Odpis na zakładowy fundusz świadczeń socjalnych	14.935	15.486	15.486	100
80195	Pozostała działalność	2.004.319	2.213.416	2.099.359	94,8
4117	Składki na ubezpieczenia społeczne	0	12.988	4.939	38,0
4119	Składki na ubezpieczenia społeczne	0	2.293	872	38,0
4127	Składki na Fundusz Pracy	0	2.163	797	36,8
4129	Składki na Fundusz Pracy	0	418	141	33,7
4170	Wynagrodzenia bezosobowe	0	223	130	58,3
4177	Wynagrodzenia bezosobowe	0	251.733	202.395	80,4
4179	Wynagrodzenia bezosobowe	0	44.424	35.730	80,4

4210	Zakup materiałów i wyposażenia	0	45.200	45.119	99,8
4217	Zakup materiałów i wyposażenia	0	39.652	39.652	100
4219	Zakup materiałów i wyposażenia	0	6.998	6.997	100
4270	Zakup usług remontowych	50.000	129.150	96.404	74,6
4300	Zakup usług pozostałych	384.000	384.000	380.000	99,0
4307	Zakup usług pozostałych	0	92.254	85.606	92,8
4309	Zakup usług pozostałych	0	16.280	15.107	92,8
4440	Odpis na zakładowy fundusz świadczeń socjalnych	134.649	134.649	134.649	100
6050	Wydatki inwestycyjne	1.435.670	1.050.990	1.050.823	100,0
851	Ochrona zdrowia	190.140	191.155	181.941	95,2
85153	Przeciwdziałanie narkomanii	14.000	14.000	13.199	94,3
4210	Zakup materiałów i wyposażenia	1.500	1.500	871	58,1
4300	Zakup usług pozostałych	9.500	12.500	12.328	98,6
85154	Przeciwdziałanie alkoholizmowi	176.000	176.000	167.587	95,2
2820	Dotacja celowa z budżetu na finansowanie lub dofinansowanie	50.000	3.451	3.451	100
4110	Składki na ubezpieczenia społeczne	500	500	228	45,6
4120	Składki na Fundusz Pracy	0	40	37	92,5
4170	Wynagrodzenia bezosobowe	100.200	109.960	106.200	96,6
4210	Zakup materiałów i wyposażenia	7.000	23.249	23.059	99,2
4300	Zakup usług pozostałych	18.300	38.800	34.614	89,2
85195	Pozostała działalność	140	1.155	1.155	100
4210	Zakup materiałów i wyposażenia	0	160	160	100
4300	Zakup usług pozostałych	140	995	995	100
852	Pomoc społeczna	5.079.063	5.421.727	5.190.144	95,7
85212	Świadczenia rodzinne, zaliczka alimentacyjna oraz składki na ubezpieczenia emerytalne i rentowe z ubezpieczenia społecznego	2.800.400	2.619.300	2.592.726	99,0
2910	Zwrot dotacji i płatności pobranych w nadmiernej wysokości wykorzystanych niezgodnie z przeznaczeniem	0	200	128	64
3110	Świadczenia społeczne	2.701.400	2.505.000	2.483.070	99,1
4010	Wynagrodzenia osobowe	30.000	30.000	30.000	100
4110	Składki na ubezpieczenia społeczne	24.000	39.000	39.000	100
4120	Składki na Fundusz Pracy	1.000	1.000	1.000	100
4210	Zakup materiałów i wyposażenia	4.000	4.000	2.970	74,2
4260	Zakup energii	10.000	10.000	6.469	64,7
4300	Zakup usług pozostałych	25.000	25.000	25.000	100
4370	Opłaty z tytułu zakupu usług telekomunikacyjnych telefonii stacjonarnej	2.000	2.000	2.000	100
4580	Pozostałe odsetki	0	100	89	89
4750	Zakup akcesoriów komputerowych w tym programów i licencji	3.000	3.000	3.000	100
85213	Składki na ubezpieczenia zdrowotne opłacane za osoby pobierające niektóre świadczenia z pomocy społecznej	27.800	43.600	42.315	97,0
4130	Składki na ubezpieczenia zdrowotne	27.800	43.600	42.315	97,0

85214	Zasiłki i pomoc w naturze oraz składki na ubezpieczenia społeczne	581.500	726.773	695.696	95,7
3110	Świadczenia społeczne	431.500	576.773	552.012	95,7
4330	Zakup usług przez j.s.t. od innych j.s.t.	150.000	150.000	143.684	95,8
85215	Dodatki mieszkaniowe	180.000	160.000	159.101	99,4
3110	Świadczenia społeczne	180.000	160.000	159.101	99,4
85216	Zasiłki stałe	187.800	235.000	228.396	97,2
3110	Świadczenia społeczne	187.800	235.000	228.396	97,2
85219	Ośrodki pomocy społecznej	857.000	935.288	920.571	98,4
3020	Wydatki osobowe niezaliczane do wynagrodzeń	4.000	4.000	3.053	76,3
4010	Wynagrodzenia osobowe	608.205	583.493	583.048	99,9
4040	Dodatkowe wynagrodzenie roczne	50.210	50.210	50.206	100,0
4110	Składki na ubezpieczenia społeczne	89.000	107.000	106.322	99,4
4120	Składki na Fundusz Pracy	16.000	17.000	16.122	94,8
4210	Zakup materiałów i wyposażenia	4.000	7.000	6.898	98,5
4260	Zakup energii	16.000	14.000	11.907	85,0
4270	Zakup usług remontowych	1.000	1.000	673	67,3
4280	Zakup usług zdrowotnych	1.000	1.000	693	63,9
4300	Zakup usług pozostałych	23.000	54.000	51.631	95,6
4350	Zakup usług dostępu do sieci Internet	1.000	1.000	74	7,4
4360	Opłaty z tytułu zakupu usług telefonii komórkowej	1.500	2.000	1.817	90,8
4370	Opłaty z tytułu zakupu usług telekomunikacyjnych telefonii stacjonarnej	5.000	6.500	4.773	73,4
4400	Opłaty za administrowanie i czynsze za budynki, lokale i pomieszczenia garażowe	0	49.000	48.003	98,0
4410	Podróże służbowe krajowe	6.000	6.000	5.005	83,4
4440	Odpis na zakładowy fundusz świadczeń socjalnych	20.085	20.085	19.385	96,5
4700	Szkolenia pracowników niebędących członkami korpusu służby cywilnej	5.000	5.000	4.010	80,2
4740	Zakup materiałów papierniczych do sprzętu drukarskiego i urządzeń kserograficznych	1.000	2.000	2.000	100
4750	Zakup akcesoriów komputerowych w tym programów i licencji	5.000	5.000	4.950	99
85278	Usuwanie skutków klęsk żywiołowych	0	84.208	0	0
3110	Świadczenia społeczne	0	84.208	0	0
85295	Pozostała działalność	444.563	617.558	551.340	89,3
3110	Świadczenia społeczne	81.080	223.524	195.494	87,5
3119	Świadczenia społeczne	34.633	34.632	34.632	100
4017	Wynagrodzenia osobowe	103.627	103.627	102.192	98,6
4019	Wynagrodzenia osobowe	5.486	5.486	5.410	98,6
4117	Składki na ubezpieczenia społeczne	16.301	16.301	15.898	97,5
4119	Składki na ubezpieczenia społeczne	863	863	842	97,6
4127	Składki na Fundusz Pracy	2.539	2.539	2.474	97,4
4129	Składki na Fundusz Pracy	134	134	131	97,8
4177	Wynagrodzenia bezosobowe	39.888	39.888	39.888	100

4179	Wynagrodzenia bezosobowe	2.112	2.112	2.112	100
4210	Zakup materiałów i wyposażenia		14.266	14.060	98,6
4217	Zakup materiałów i wyposażenia	1.520	1.520	1.520	100
4219	Zakup materiałów i wyposażenia	80	80	80	100
4307	Zakup usług pozostałych	146.257	161.724	127.608	78,9
4309	Zakup usług pozostałych	7.743	8.562	6.756	78,9
4447	Odpis na zakładowy fundusz świadczeń socjalnych	1.045	1.045	995	95,2
4449	Odpis na zakładowy fundusz świadczeń socjalnych	55	55	53	96,4
4747	Zakup materiałów papierniczych do sprzętu drukarskiego i urządzeń kserograficznych	380	380	380	100
4749	Zakup materiałów papierniczych do sprzętu drukarskiego i urządzeń kserograficznych	20	20	20	100
4757	Zakup akcesoriów komputerowych w tym programów i licencji	760	760	755	99,3
4759	Zakup akcesoriów komputerowych w tym programów i licencji	40	40	40	100
853	Pozostałe zadania w zakresie polityki społecznej	1.512.420	1.512.420	1.461.175	96,6
85395	Pozostała działalność	1.512.420	1.512.420	1.461.175	96,6
2820	Dotacja celowa z budżetu na finansowanie lub dofinansowanie zadań zleconych do realizacji stowarzyszeniom	10.000	10.000	9.000	90
2910	Zwrot dotacji i płatności pobranych w nadmiernej wysokości wykorzystanych niezgodnie z przeznaczeniem	0	1.634	1.634	100
3117	Świadczenia społeczne	146.625	934.093	923.100	98,8
3119	Świadczenia społeczne	25.875	165.201	162.900	98,6
4017	Wynagrodzenia osobowe	121.480	0	0	X
4019	Wynagrodzenia osobowe	21.438	0	0	X
4117	Składki na ubezpieczenia społeczne	18.344	14.213	13.061	91,9
4119	Składki na ubezpieczenia społeczne	3.237	2.509	2.305	91,9
4127	Składki na Fundusz Pracy	2.976	2.178	2.109	96,8
4129	Składki na Fundusz Pracy	525	385	369	95,8
4177	Wynagrodzenia bezosobowe	68.255	194.543	178.827	91,9
4179	Wynagrodzenia bezosobowe	12.045	34.331	31.559	91,9
4217	Zakup materiałów i wyposażenia	830.875	22.646	22.646	100
4219	Zakup materiałów i wyposażenia	146.625	4.017	3.996	99,5
4267	Zakup energii	0	14.699	5.837	39,7
4269	Zakup energii	0	2.594	1.030	39,7
4307	Zakup usług pozostałych	88.502	80.812	79.112	97,9
4309	Zakup usług pozostałych	15.618	14.577	13.961	95,8
4357	Zakup usług dostępu do sieci Internet	0	2.455	1.089	44,4
4359	Zakup usług dostępu do sieci Internet	0	433	192	44,3
4367	Opłaty z tytułu zakupu usług telefonii komórkowej	0	1.870	1.428	76,4
4369	Opłaty z tytułu zakupu usług telefonii komórkowej	0	330	252	76,4
4377	Opłaty z tytułu zakupu usług	0	7.604	5.753	75,7

	telekomunikacyjnych telefonii stacjonarnej				
4379	Opłaty z tytułu zakupu usług telekomunikacyjnych telefonii stacjonarnej	0	1.295	1.015	78,4
854	Edukacyjna opieka wychowawcza	349.614	554.216	442.503	79,8
85401	Świetlice szkolne	294.614	311.901	304.701	97,7
3020	Wydatki osobowe niezaliczane do wynagrodzeń	11.401	12.658	12.293	97,1
4010	Wynagrodzenia osobowe	206.886	222.698	217.384	97,6
4040	Dodatkowe wynagrodzenie roczne	18.768	16.229	16.201	99,8
4110	Składki na ubezpieczenia społeczne	37.137	39.427	38.537	97,7
4120	Składki na Fundusz Pracy	6.075	6.331	5.879	92,9
4280	Zakup usług zdrowotnych	300	215	65	30,2
4440	Odpis na zakładowy fundusz świadczeń socjalnych	14.047	14.343	14.343	100
85412	Kolonie i obozy oraz inne formy wypoczynku dzieci i młodzieży szkolnej, a także szkolenia młodzieży	0	11.420	11.250	98,5
4300	Zakup usług pozostałych	0	11.420	11.250	98,5
85415	Pomoc materialna dla uczniów	55.000	230.895	126.553	54,8
3240	Stypendia dla uczniów	25.000	28.238	27.450	97,2
3260	Inne formy pomocy dla uczniów	30.000	202.657	99.103	48,9
900	Gospodarka komunalna i ochrona środowiska	13.089.600	6.565.416	3.301.848	50,3
90003	Oczyszczanie miast	140.000	139.340	123.129	88,4
4210	Zakup materiałów i wyposażenia	0	500	499	99,8
4300	Zakup usług pozostałych	140.000	138.840	122.630	88,3
90004	Utrzymanie zieleni	45.000	45.660	45.640	100,0
4210	Zakup materiałów i wyposażenia	0	3.432	3.423	100
4300	Zakup usług pozostałych	45.000	42.228	42.217	100,0
90015	Oświetlenie ulic, placów i dróg	1.063.000	1.113.000	967.131	86,9
4210	Zakup materiałów i wyposażenia	0	7.000	2.044	29,2
4260	Zakup energii	480.000	550.000	542.924	98,7
4300	Zakup usług pozostałych	213.000	213.000	205.429	96,4
4580	Pozostałe odsetki	0	26.371	26.370	100
6050	Wydatki inwestycyjne	370.000	316.629	190.364	60,1
90019	Wpływy i wydatki związane z gromadzeniem środków z opłat i kar za korzystanie ze środowiska	0	94.500	77.535	82,0
2820	Dotacje celowe z budżetu na finansowanie lub dofinansowanie zadań zleconych do realizacji stowarzyszeniom	0	6.000	6.000	100
4210	Zakup materiałów i wyposażenia	0	46.400	29.462	63,5
4300	Zakup usług pozostałych	0	42.100	42.073	99,9
90020	Wpływy i wydatki związane z gromadzeniem opłat produktowych	3.000	3.000	0	0
4300	Zakup usług pozostałych	3.000	3.000	0	0
90095	Pozostała działalność	11.838.600	5.169.916	2.088.414	40,4
4210	Zakup materiałów i wyposażenia	1.100	2.560	1.024	40
4260	Zakup energii	8.000	8.000	6.645	83,1

4300	Zakup usług pozostałych	75.000	93.064	87.415	93,9
4307	Zakup usług pozostałych	0	4.176	0	0
4309	Zakup usług pozostałych	0	824	0	0
4430	Różne opłaty i składki	4.500	4.500	1.407	31,3
4560	Odsetki od dotacji oraz płatności pobranych w nadmiernej wysokości, wykorzystanych niezgodnie z przeznaczeniem Lu z naruszeniem procedur	0	3.440	3.440	100
6050	Wydatki inwestycyjne	50.000	286.872	252.163	87,9
6057	Wydatki inwestycyjne	6.951.918	2.966.038	1.450.163	48,9
6059	Wydatki inwestycyjne	4.748.082	1.800.442	286.158	15,9
921	Kultura i ochrona dziedzictwa narodowego	1.317.900	1.325.300	1.325.300	100
92105	Pozostałe zadania w zakresie kultury	3.000	3.000	3.000	100
3040	Nagrody o charakterze szczególnym niezaliczane do wynagrodzeń	3.000	3.000	3.000	100
92109	Domy i ośrodki kultury, świetlice i kluby	730.000	734.400	734.400	100
2480	Dotacja dla samorządowej instytucji kultury	730.000	734.400	734.400	100
92116	Biblioteki	584.900	584.900	584.900	100
2480	Dotacja dla samorządowej instytucji kultury	584.900	584.900	584.900	100
926	Kultura fizyczna i sport	2.917.976	3.453.976	3.364.307	97,4
92605	Zadania w zakresie kultury fizycznej i sportu	2.917.976	3.453.976	3.364.307	97,4
2820	Dotacje celowe z budżetu na finansowanie lub dofinansowanie zadań zleconych do realizacji stowarzyszeniom	80.000	80.000	80.000	100
3020	Wydatki osobowe niezliczone do wynagrodzeń	5.716	8.451	8.450	100,0
3250	Stypendia różne	33.600	33.600	26.746	79,6
4010	Wynagrodzenia osobowe	817.600	817.600	817.569	100,0
4040	Dodatkowe wynagrodzenie roczne	57.800	56.440	56.436	100,0
4110	Składki na ubezpieczenia społeczne	155.500	117.185	117.185	100
4120	Składki na Fundusz Pracy	25.000	21.370	21.367	100,0
4170	Wynagrodzenia bezosobowe	110.000	108.950	108.949	100,0
4210	Zakup materiałów i wyposażenia	140.000	226.836	226.831	100,0
4260	Zakup energii	800.000	763.943	763.942	100,0
4270	Zakup usług remontowych	5.000	3.250	3.250	100
4280	Zakup usług zdrowotnych	600	1.123	1.123	100
4300	Zakup usług pozostałych	402.000	348.221	348.200	100,0
4350	Zakup usług dostępu do sieci Internet	1.200	980	974	99,4
4360	Opłaty z tytułu zakupu usług telekomunikacyjnych telefonii komórkowej	3.600	4.450	4.429	99,5
4370	Opłaty z tytułu zakupu usług telekomunikacyjnych telefonii stacjonarnej	6.000	3.400	3.382	99,5
4410	Krajowe podróże służbowe	4.000	3.870	3.865	99,9
4430	Różne opłaty i składki	25.000	9.540	9.534	99,9

4440	Odpis na ZFŚS	25.000	25.150	25.148	100,0
4480	Podatek od nieruchomości	6.360	7.739	7.739	100
4520	Opłaty na rzecz budżetów jednostek samorządu terytorialnego	50.000	45.315	45.313	100,0
4530	Podatek od towarów i usług	85.000	149.322	149.073	99,8
4700	Szkolenia pracowników niebędących członkami korpusu służby cywilnej	8.000	4.750	4.750	100
4740	Zakup materiałów papierniczych do sprzętu drukarskiego i urządzeń kserograficznych	3.500	3.041	3.041	100
4750	Zakup akcesoriów komputerowych w tym programów i licencji	3.000	9.480	9.477	100,0
6050	Wydatki inwestycyjne		535.650	453.222	84,6
6060	Zakupy inwestycyjne	64.500	64.320	64.311	100,0
Razem		53.806.239	47.905.772	41.907.305	87,5
W tym: zadania zlecone		2.881.029	2.937.958	2.805.634	95,4
zadania realizowane na podstawie porozumień		2.000	2.900	2.900	100

WYDATKI WG DZIAŁÓW KLASYFIKACJI BUDŻETOWEJ

Na poniżej zamieszczonym diagramie kołowym przedstawiono strukturę wydatków wg działów klasyfikacji budżetowej.

Bezwzględnie największy udział w wydatkach budżetowych ma **dział 801 – oświata i wychowanie**. Wydatki tego działu w wysokości 14.395.659 zł stanowią 34,4 % wydatków budżetowych. Po doliczeniu wydatków bezpośrednio związanych z oświatą z działu 854 – edukacyjna opieka wychowawcza – ich łączny udział w budżecie gminy wyniesie 37,9 % ogółu wydatków budżetowych. Wydatki zrealizowano na poziomie 98,2 % wartości planowanych

Drugim, co do wielkości wydatkowanych środków jest **dział 852 – pomoc społeczna** – w którym wydatkowano 12,4 % środków budżetowych w wysokości 5.190.144 zł. Wydatki zrealizowane zostały na poziomie 95,7 % wartości planowanych.

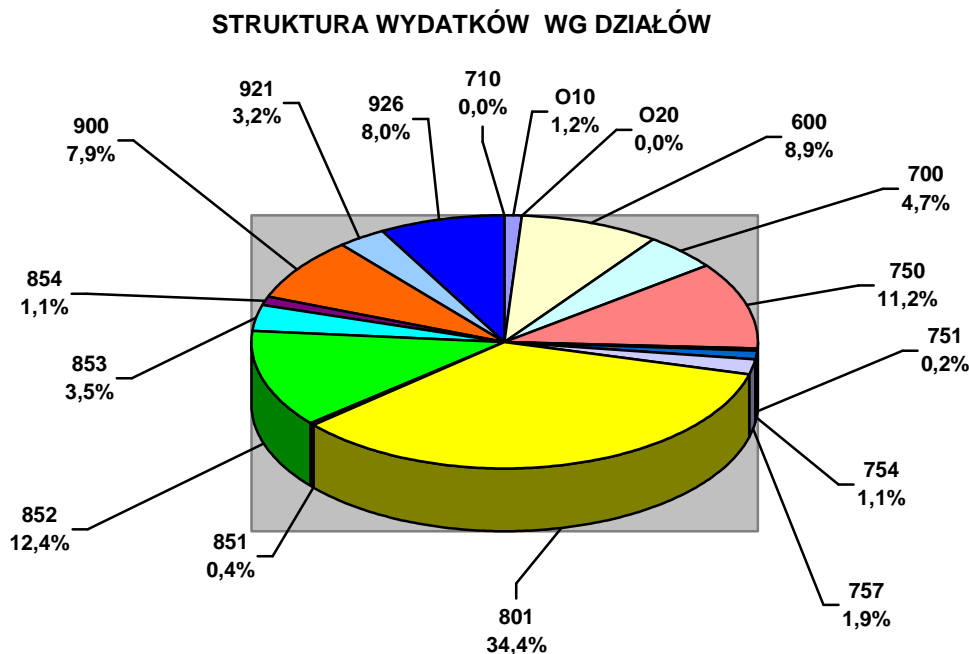
Na trzecim miejscu pod względem ilości wydatkowanych środków jest **dział 750 – administracja publiczna** – gdzie wydatkowano kwotę 4.684.849 zł stanowiącą 11,2 % ogółu wydatków. Zrealizowane zostały na poziomie 94,7 % wartości planowanych.

Wydatki w **dziale 600 – transport i łączność** – w kwocie 3.727.401 zł stanowią 8,9 % ogółu wydatków budżetowych. Zrealizowano wydatki na poziomie 82,4 % wartości planowanych.

Na **kulturę fizyczną i sport – dział 926** – przeznaczono 3.364.307 zł czyli 8,0 % łącznej kwoty wydatków budżetowych. Z kwoty tej 2.804.339 zł to wydatki Ośrodka Sportu i Rekreacji w Łazach. Wydatki w tym dziale zrealizowane zostały na poziomie 97,4 % planowanych wartości .

Na wydatki związane z **gospodarką komunalną i ochroną środowiska – dział 900** – przeznaczono kwotę 3.301.848 zł stanowiącą 7,9 % ogółu wydatków. Wydatki zrealizowano na poziomie 50,3 % wartości planowanych.

Natomiast na **gospodarkę mieszkaniową – dział 700** wydatkowane zostało 4,7 % ogółu wydatków w kwocie 1.948.824 zł. Wydatki zrealizowane zostały na poziomie 97,7 % wartości planowanych.



Pozostałe zadania w zakresie polityki społecznej – dział 853 – stanowią 3,5 % ogółu wydatków w kwocie 1.461.175 zł. Zrealizowane zostały na poziomie 96,6 % wartości planowanych.

Wydatki na **kulturę i ochronę dziedzictwa narodowego – dział 921** - w formie dotacji podmiotowych dla instytucji kultury w wysokości 1.325.300 zł stanowiły 3,2 % łącznej kwoty wydatków. Zrealizowane zostały w wysokości 100 % wartości planowanych.

Na **obsługę długu publicznego – dział 757** – wydatkowano 1,9 % łącznej kwoty wydatków w wysokości 793.612 zł. Stanowiło to 86,7 % wartości planowanych.

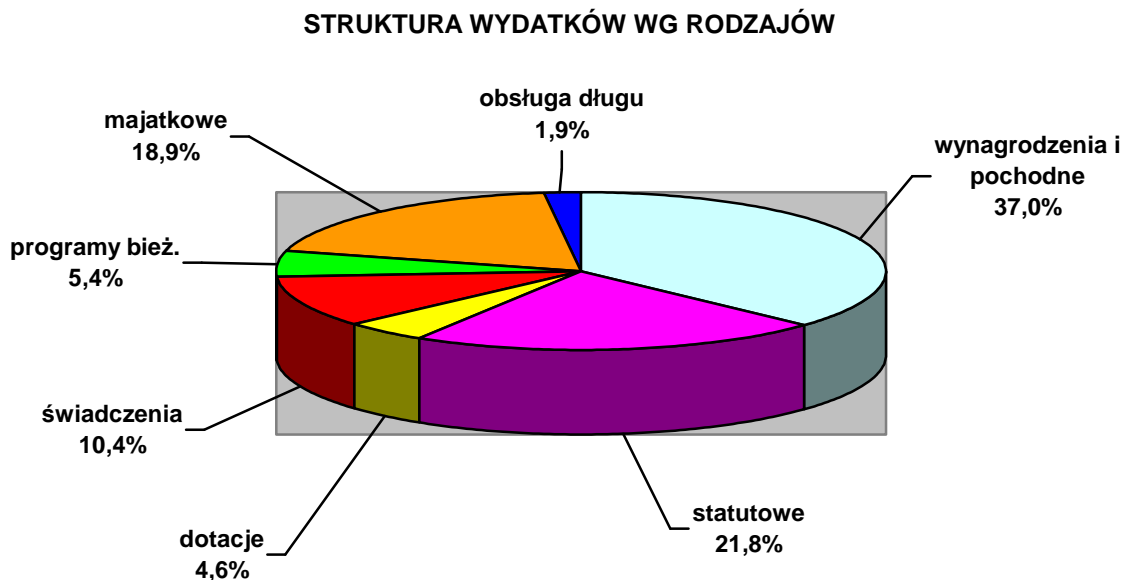
W **dziale 010 – rolnictwo i łowiectwo** wydatkowano 482.930 zł, co stanowiło 1,2 % ogółu kwoty wydatków. Realizacja tych wydatków wyniosła 99,2 % wartości planowanych.

Na **bezpieczeństwo publiczne i ochronę przeciwpożarową – dział 754** – wydatkowano 1,1 % ogółu wydatków w wysokości 449.351 zł. Wydatki zrealizowano na poziomie 86,1 % wartości planowanych.

Wydatki w **dziale 854 – edukacyjna opieka wychowawcza** – w wysokości 442.503 zł stanowią 1,1 % łącznej kwoty wydatków budżetowych. Wydatki zrealizowano na poziomie 79,8 % wartości planowanych.

STRUKTURA WYDATKÓW WG RODZAJÓW

W zestawieniu zamieszczonym poniżej przedstawiono strukturę wydatków w działach i rozdziałach klasyfikacji budżetowej z uwzględnieniem wydatków majątkowych wydatków bieżących oraz podziałem wydatków bieżących.



Na łączną kwotę 41.907.2305 zł na **wydatki bieżące** przypada kwota 33.206.217 zł, co stanowi 79,2 % łącznej kwoty wydatków.

Na **wydatki majątkowe** przypada kwota 7.907.476 zł, co stanowi 18,9 % łącznej kwoty wydatków, w tym na realizację **projektów z udziałem środków unijnych** 4.134.897 zł – 9,9 % łącznej kwoty wydatków.

Na **obsługę długu** wydatkowano 793.612 zł, czyli 1,9 % łącznej kwoty wydatków.

Wśród wydatków bieżących najczęściej wydatkowano na **wynagrodzenia i ich pochodne** w kwocie 15.513.449 zł, co stanowi 37,0 % ogółu wydatków budżetowych. Najwięcej na wynagrodzenia wydatkowano w dziale 801 – oświata i wychowanie, 750 – administracja publiczna, 926 – kultura fizyczna i sport (OS i R), 852 – pomoc społeczna, 854 – edukacyjna opieka wychowawcza.

Na **wydatki statutowe jednostek budżetowych** wydatkowano kwotę 9.129.481 zł, co stanowi 21,8 % ogółu wydatków. W tej grupie wydatków znajduje się zakup materiałów, energii i wszelkiego rodzaju usług.

Na **dotacje na zadania bieżące** przeznaczono kwotę 1.948.310 zł, co stanowi 4,6 % wydatków budżetowych. W kwocie tej 1.322.300 zł stanowią dotacje podmiotowe dla instytucji kultury. Ponadto zrealizowano dotacje dla szkoły niepublicznej, dotacje dla gmin w których przyjmowane są do przedszkoli dzieci z gminy Łazy oraz dotacje dla stowarzyszeń na realizację zadań własnych gminy.

Na **świadczenia na rzecz osób fizycznych** wydatkowano kwotę 4.358.378 zł, co stanowiło 10,4 % łącznej kwoty wydatków. Najwięcej tego typu wydatków realizowanych jest w OPS – (dział 852) różnego rodzaju świadczenia społeczne, w administracji – diety, w oświacie –

dodatki wiejskie i mieszkaniowe dla nauczycieli i w działach gdzie realizowane są wypłaty dla pracowników ekwiwalentów za środki ochrony indywidualnej oraz dokonywane zakupy tych środków, a także nagrody specjalne i stypendia.

Na realizację bieżących **programów z udziałem środków unijnych** wydatkowano 2.256.602 zł czyli 5,4 % ogółu wydatków.

**WYKONANIE WYDATKÓW W PODZIALE NA BIEŻĄCE I MAJĄTKOWE WG DZIAŁÓW I ROZDZIAŁÓW KLASYFIKACJI
BUDŻETOWEJ**

Dział/ Rozdz	Wydatki ogółem	Wydatki bieżące						Wydatki majątkowe	
		Ogółem	Wynagr. i pochodne	Wydatki statutowe	Dotacje na zadania bieżące	Świadczenia na rzecz osób fizycznych	Programy finansowane z udziałem środków unijnych	Ogółem	Programy finansowane z udziałem środków unijnych
1	2	2	4	5	6	7	8	9	10
010	482.930	37.757		37.757				445.174	338.321
01010	24.400							24.400	24.400
01030	4.273	4.273		4.273					
01041	363.169	570		570				362.599	313.921
01095	91.089	32.914		32.914				58.175	
020	400	400		400					
02095	400	400		400					
600	3.727.401	1.547.165	9.169	1.537.996				2.180.235	1.755.615
60004	513.142	513.142		513.142					
60014	424.620							424.620	
60016	2.789.639	1.034.023	9.169	1.024.854				1.755.615	1.755.615
630	74.640							74.640	74.640
63095	74.640							74.640	74.640
700	1.948.824	842.671		842.671				1.106.152	
70004	1.527.598	644.060		644.060				883.538	
70005	305.935	198.611		198.611				107.324	
70095	115.290							115.290	
710	7.000	7.000		7.000					
71035	7.000	7.000		7.000					
750	4.684.849	4.405.401	3.065.051	1.070.019		198.290	72.041	279.448	230.000
75011	204.183	204.183	198.475	5.708					
75022	243.976	243.976		65.996		177.980			
75023	3.414.244	3.410.118	2.821.638	584.544		3.936		4.126	

1	2	2	4	5	6	7	8	9	10
75056	19.450	19.450	2.810	267		16.374			
75075	79.924	79.924		79.924					
75095	723.071	447.749	42.128	333.580			72.041	275.322	230.000
751	75.420	75.420	30.336	6.291		38.795			
75101	2.794	2.794	2.794						
75107	42.006	42.006	16.051	1.431		24.525			
75109	30.620	30.620	11.491	4.860		14.270			
754	449.351	378.509	131.899	231.797		14.814		70.842	
75403	128.752	128.752	98.340	25.573		4.839			
75412	280.654	215.923	33.559	172.389		9.975		64.731	
75414	3.405	3.405		3.405					
75421	31.454	26.770		26.770				4.684	
75478	3.660	3.660		3.660					
75495	1.427							1.427	
801	14.395.659	13.341.054	9.945.324	2.209.941	527.559	265.996	392.234	1.054.605	
80101	6.492.683	6.488.901	4.969.285	896.155	448.640	174.821		3.782	
80103	899.353	899.353	762.768	34.844	66.155	35.586			
80104	996.181	996.181	855.079	127.050	12.764	1.288			
80110	3.224.469	3.224.469	2.825.523	346.770		52.176			
80113	229.178	229.178	145.721	83.1275		330			
80146	50.177	50.177		50.177					
80148	404.259	404.259	386.818	15.646		1.795			
80195	2.099.359	1.048.536	130	656.172			392.234	1.050.823	
851	181.941	181.941	106.465	72.025	3.451				
85153	13.199	13.199		13.199					
85154	167.587	167.587	106.465	57.671	3.451				
85195	1.155	1.155		1.155					
852	5.190.144	5.190.144	825.698	359.220		3.663.441	341.786		
85212	2.592.726	5.292.726	70.000	39.656		2.483.070			
85213	42.315	42.315				42.315			
85214	695.696	695.696		143.684		552.012			

1	2	2	4	5	6	7	8	9	10
85215	159.101	159.101				159.101			
85216	228.396	228.396				228.396			
85219	920.571	920.571	755.698	161.820		3.053			
85295	551.340	551.340		14.060		195.494	341.786		
853	1.461.175	1.461.175		1.634	9.000		1.450.541		
85395	1.461.175	1.461.175		1.634	9.000		1.450.541		
854	442.503	442.503	278.001	25.657		138.846			
85401	304.701	304.701	278.001	14.407		12.293			
85412	11.250	11.250		11.250					
85415	126.553	126.553				126.553			
900	3.301.848	1.123.000		1.117.001	6.000			2.178.848	1.736.321
90003	123.129	123.129		123.129					
90004	45.640	45.640		45.640					
90015	967.131	776.767		776.767				190.364	
90019	77.535	77.535		71.535	6.000				
90095	2.088.414	99.930		99.930				1.988.484	1.736.321
921	1.325.300	1.325.300			1.322.300	3.000			
92105	3.000	3.000				3.000			
92109	737.400	737.400			737.400				
92116	584.900	584.900			584.900				
926	3.364.307	2.846.774	1.121.506	1.610.072	80.000	35.196		517.533	
92605	3.364.307	2.846.774	1.121.506	1.610.072	80.000	35.196		517.533	
Razem	41.113.692	33.206.217	15.513.449	9.129.481	1.948.310	4.358.378	2.256.602	7.907.476	4.134.897
%	98,1	79,2	37,0	21,8	4,6	10,4	5,4	18,9	9,9
Obsługa długu	793.612								
%	1,9								
Ogółem	41.907.304								

Wydatki działu 010 – rolnictwo i łowiectwo – wyniosły 482.930 zł, w tym wydatki majątkowe w wysokości 445.174 zł a w nich modernizacja domu kultury w Ciągowicach 362.599 zł, projekt techniczny wodociągu w Chruszczobrodzie 24.400 zł i place zabaw w Skałbami 18.000 zł i w Wysokiej 40.175 zł. Wydatki bieżące w tym dziale to składki na Izby Rolnicze – 4.273 zł i zwrot akcyzy producentom rolnym 32.914 zł.

W **dziale 020 – leśnictwo i łowiectwo** - zrealizowano wydatki bieżące na kwotę 400 zł.

Wydatki w dziale **600 – transport i łączność** – zrealizowano na łączną kwotę 3.727.401 zł. Z kwoty tej 2.180.235 zł przeznaczono na wydatki majątkowe w tym przebudowa ulic Sportowa-Błędowska-Rolna w Niegowonicach i Niegowoniczkach 1.705.011 zł, spłata zobowiązania z tytułu budowy parkingu przy ul. Topolowej w Łazach – 50.604 zł oraz dotacja celowa dla Powiatu Zawierciańskiego na realizację wspólnego zadania modernizacji ulicy Konstytucji 3 Maja w Łazach wysokości 424.620 zł.

Pozostała kwota wydatków w wysokości 1.547.165 zł została przeznaczona na wydatki bieżące z czego 513.142 zł na lokalny transport zbiorowy, 1.034.023 zł na bieżące utrzymanie dróg gminnych. Z kwoty tej na bieżące remonty dróg wydatkowano 531.627 zł, natomiast na zakup usług pozostałych w tym zimowe utrzymanie dróg 467.396 zł.

W dziale **630 – turystyka** – zrealizowano wydatki w wysokości 74.640 zł w całości jako majątkowe przeznaczone na projekt sieci tras rowerowych.

W **dziale 700 – gospodarka mieszkaniowa** – wydatkowano łącznie 1.948.824 zł, z czego na wydatki majątkowe przeznaczono 1.106.152 zł, w tym modernizacja budynku noclegowni w celu adaptacji na mieszkania socjalne – 883.538 zł, projekt rewitalizacji centrum Łaz 23.424 zł, dokumentacja zmiany planu zagospodarowania przestrzennego – 115.290 zł, ogrodzenie ogródków działkowych 40.813 zł, wykup działek 43.100 zł. Wydatki bieżące w tym dziale to kwota 842.671 zł. Z kwoty tej bieżące wydatki związane z utrzymaniem gminnego zasobu mieszkaniowego wyniosły 644.060 zł, w tym remonty 98.31 zł, natomiast bieżące wydatki gospodarki nieruchomościami 198.611 zł.

W **dziale 710 – działalność usługowa** – zrealizowano wydatki bieżące w wysokości 7.000 zł związane z utrzymaniem miejsc pamięci narodowej.

W **dziale 750 – administracja publiczna** – zrealizowano wydatki łącznie w wysokości 4.684.849 zł. Z kwoty tej na wydatki majątkowe wydatkowano 279.448 zł, w tym na realizację programu wdrożenia systemu teleinformatycznego 230.000 zł, rozbudowę serwerowni 40.813 zł i zakup licencji 4.509 zł. Wydatki bieżące tego działu to kwota 4.405.401 zł, z czego na płace i pochodne wydatkowano 3.065.051 zł, wydatki statutowe 1.070,019 zł, świadczenia na rzecz osób fizycznych 18.290 zł oraz realizację wydatków bieżących w ramach realizacji projektów z udziałem środków unijnych 72.041 zł. Z łącznej kwoty wydatków na wydatki administracji rządowej – urzędów wojewódzkich – wydatkowano 204.183 zł. Na potrzeby Rady Miejskiej wydatkowano kwotę 243.976 zł. Na administrację samorządową wydatkowano łącznie 3.414.244 zł, z czego na wynagrodzenia i ich pochodne 2.821.638 zł, wydatki statutowe 584.544 zł, świadczenia na rzecz osób fizycznych 3.936 zł. Wydatki na przeprowadzenie spisu rolnego 19.450 zł, a wydatki związane z promocją gminy wyniosły 79.924 zł, a wydatki związane z pozostałą działalnością (utrzymanie budynków publicznych, ogrzewanie, energia, woda, opał i inne) 723.071 zł.

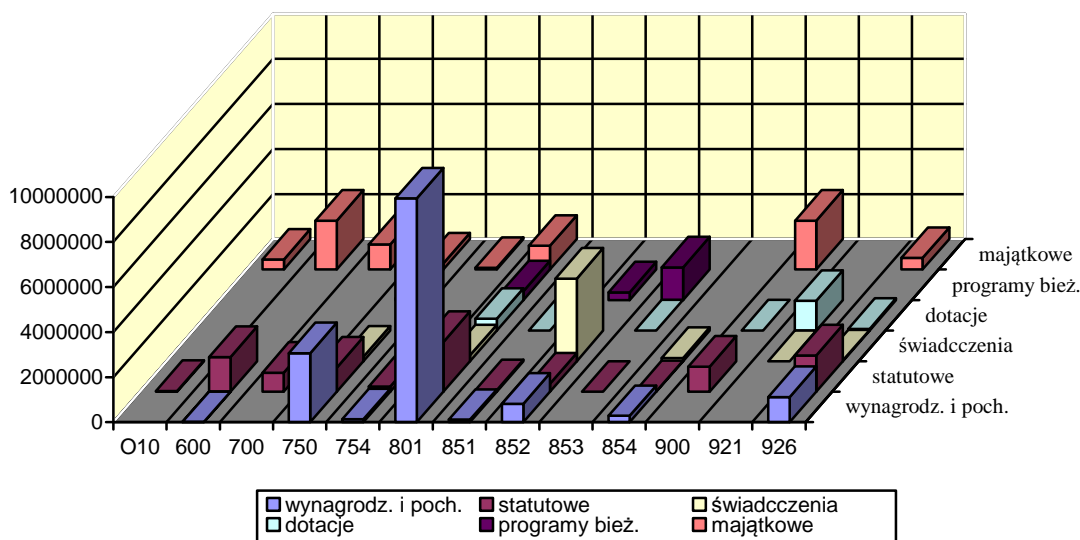
W **dziale 751 – naczelne organy władzy państwowej** – zrealizowano wydatki bieżące w wysokości 30.744 zł, przeznaczone na prowadzenie stałego rejestru wyborców – 2.794 zł, wybory Prezydenta Rzeczypospolitej – 42.006 zł oraz wybory samorządowe – 30.620 zł.

W **dziale 754 – bezpieczeństwo publiczne i ochrona przeciwpożarowa** – odnotowano wydatki w łącznej wysokości 449.351 zł. Z kwoty tej na wydatki majątkowe wydatkowano kwotę 70.842 zł z przeznaczeniem na dokończenie termomodernizacji strażnicy w Chruszczobrodzie 60.732 zł, budowę monitoringu 4.509 zł, zakup agregatu prądotwórczego 4.684 zł, rozbudowę monitoringu w Łazach 1.427 zł. Wydatki bieżące w tym dziale wyniosły 378.50 zł, z czego na wydatki bieżące ochotniczych straży pożarnych wydatkowano 215.923 zł, na bieżące wydatki obrony cywilnej 3.405 zł, zarządzanie kryzysowe 26.770 zł, usuwanie skutków klęsk żywiołowych 3.660 zł, a na finansowane przez gminę dwa etaty dzielnicowych – 128.752 zł.

W **dziale 757 – obsługa długu publicznego** – zrealizowano wydatki w wysokości 793.612 zł w całości związanych z obsługą zaciągniętych przez gminę kredytów i pożyczek

Wydatki w **dziale 801 – oświata i wychowanie** – wyniosły 14.35.659 zł, z kwoty tej na wydatki majątkowe przeznaczono kwotę 1.054.605 zł. W wydatkach majątkowych kwota 957.127 zł, to wydatki związane z termomodernizacją ZS Nr 2 w Niegowonicach, a 93.696 zł projekty techniczne wymiany źródeł ciepła w czterech szkołach.

STRUKTURA WYDATKÓW W DZIAŁACH



Wydatki bieżące oświaty to kwota 13.341.054 zł, z czego na wynagrodzenia i ich pochodne wydatkowano 9.945.324 zł, wydatki statutowe 2.209.941 zł w tym remonty placówek oświatowych oraz zakup materiałów do remontów 141.523 zł, dotacje dla szkoły niepublicznej oraz gmin 527.559 zł, świadczenia na rzecz osób fizycznych 265.996 zł oraz wydatki bieżące w ramach projektów realizowanych z udziałem środków unijnych 392.234 zł. Z łącznej kwoty wydatków bieżących w wysokości 13.341.054 zł na utrzymanie szkół podstawowych wydatkowano 6.488.01 zł, na oddziały przedszkolne przy szkołach podstawowych 89.353 zł, a na przedszkole w Łazach 996.181 zł. Na gimnazja w gminie

wydatkowano kwotę 3.224.46 zł, a na dowożenie uczniów do szkół 229.178 zł. Wydatki na doksztalcanie i doskonalenie zawodowe nauczycieli to kwota 50.177 zł. Wydatki związane z prowadzeniem stołówek szkolnych wyniosły 404.259 zł natomiast pozostała działalność, w tym remonty, zakup usług pozostałych, zakup materiałów i wyposażenia, odpis na zakładowy fundusz świadczeń socjalnych emerytowanych pracowników szkół oraz projekt z udziałem środków unijnych to kwota 1.048.536 zł.

Otrzymana w 2010 roku subwencja oświatowa w wysokości 7.069.428 zł pokrywa 54,6 % wydatków bieżących tego działu (po odliczeniu wydatków projektu ze środków unijnych), pozostałe środki na wydatki bieżące w wysokości 5.879.392 zł oraz większość środków wydatkowanych w dziale 854 – edukacyjna opieka wychowawcza – w wysokości 332.150 zł, pochodzą z dochodów własnych gminy.

W dziale 851 – ochrona zdrowia – zrealizowano wydatki w wysokości 181.941 zł w całości jako wydatki bieżące. Na przeciwdziałanie narkomanii wydatkowano 13.199 zł, a na przeciwdziałanie alkoholizmowi wydatkowano 167.587 zł, z czego na dotacje dla stowarzyszenia prowadzącego Centrum Integracji Społecznej – 3.451 zł. Pozostałe środki wydatkowano na programy realizowane przez jednostki gminne oraz bieżącą obsługę i funkcjonowanie komisji rozwiązywania problemów alkoholowych. Na wydawanie decyzji w sprawach ubezpieczenia zdrowotnego dla osób nie spełniających kryterium dochodowego z pomocy społecznej wydatkowano 1.155 zł.

Na zadania w zakresie **pomocy społecznej – dział 852** – wydatkowano łącznie kwotę 5.10.144 zł w całości na wydatki bieżące. Z kwoty tej na płace i ich pochodne wydatkowano 825.698 zł, wydatki statutowe 359.220 zł, świadczenia na rzecz osób fizycznych (rodzinne, zaliczki alimentacyjne oraz świadczenia społeczne dla podopiecznych) 3.663.441 zł na projekty realizowane z udziałem środków unijnych 341.786 zł. Świadczenia rodzinne i zaliczki alimentacyjne to kwota 2.592.726zł, składki ubezpieczenia zdrowotne dla niektórych świadczeniobiorców – 42.315 zł, zasiłki i pomoc w naturze oraz składki na ubezpieczenia emerytalne i rentowe – 695.696 zł, dodatki mieszkaniowe – 159.1012 zł, zasiłki stałe 228.395 zł, ośrodek pomocy społecznej 920.571, dożywianie 195.494 zł. Na realizację programu realizowanego przez OPS w ramach PO KL wydatkowano 341.786 zł.

Na łączną kwotę wydatków tym dziale w wysokości 5.190.144 zł, kwota 3.795.031 zł pochodzi z dotacji celowych. Pozostała część wydatków w wysokości 1.395.113 zł ma swoje źródło finansowania w dochodach własnych gminy.

W dziale 853 – pozostałe zadania w zakresie polityki społecznej – zrealizowano wydatki bieżące w wysokości 1.461.175 zł. Z kwoty tej 1.634 zł jako wydatki statutowe, 9.000 zł na dotacje celowe dla stowarzyszeń, a pozostałe środki w wysokości 1.450.541 zł na realizację projektów PO KL – Rozwój przedsiębiorczości szansą na zmniejszenie bezrobocia w Zagłębiu.

W dziale 854 – edukacyjna opieka wychowawcza – zrealizowano wydatki w wysokości 442.503 zł w całości jako wydatki bieżące. Z kwoty tej na wynagrodzenia i ich pochodne wydatkowano kwotę 278.001 zł, wydatki statutowe 25.657 zł i świadczenia na rzecz osób fizycznych 138.846 zł. Wydatki bieżące w świetlicach szkolnych w wysokości 304.701 zł, organizacja „zielonych szkół” oraz wypoczynku letniego dla dzieci 11.250 zł, pomoc materialna dla uczniów w wysokości 126.553 zł. Środki na organizację „zielonych szkół” oraz na pomoc materialną dla uczniów pochodziły z dotacji celowych dla gminy z budżetu państwa oraz z WFOŚ i GW w Katowicach.

W **dziale 900 – gospodarka komunalna i ochrona środowiska** – zrealizowano wydatki w wysokości 3.301.848 zł. Z kwoty tej na wydatki majątkowe przeznaczono 2.178.848 zł, w tym na spłatę modernizacji oświetlenia ulicznego 190.364 zł, modernizację wodociągów 101.976 zł oraz realizację projektu budowy oczyszczalni ścieków i kanalizacji 1.886.508 zł z czego 1.736.321 w ramach projektu z udziałem środków unijnych.

Wydatki bieżące w tym dziale to kwota 1.123.000 zł, w tym oczyszczanie miast i wsi – 123.129 zł, utrzymanie zieleni – 45.640 zł, oświetlenie ulic, placów i dróg to kwota 776.767 zł (energia elektryczna i konserwacja), wydatki związane z gromadzeniem opłat za korzystanie ze środowiska 77.535 zł z tego dotacje dla stowarzyszeń 6.000 zł, pozostałe zadania jak utrzymanie targowiska, wyłapywanie bezdomnych zwierząt, utrzymanie szalet miejskich, czyszczenie rowów, prace remontowe na wodociągach oraz zakup materiałów do ich remontów i inne to kwota 99.930 zł.

W **dziale 921 – kultura i ochrona dziedzictwa narodowego** – zrealizowano wydatki w wysokości 1.325.300 zł. Z kwoty tej 1.322.300 zł przeznaczono na dotacje podmiotowe dla instytucji kultury - na dotację dla Miejskiego Ośrodka Kultury w Łazach 737.400 zł, a dla Biblioteki Publicznej Miasta i Gminy Łazy 584.900 zł. Na nagrody w dziedzinie kultury przeznaczono 3.000 zł.

W **dziale 926 – kultura fizyczna i sport** - zrealizowano wydatki w wysokości 3.364.307 zł, z czego 2.846.774 zł, to wydatki bieżące. Z kwoty tej na dotacje celowe dla stowarzyszeń na realizację zadań własnych gminy z zakresu kultury fizycznej i sportu przeznaczono kwotę 80.000 zł, na wydatki statutowe 1.610.072 zł oraz 1.121.506 zł na wynagrodzenia i ich pochodne. Na wydatki majątkowe wydatkowano kwotę 517.533 zł w tym na budowę boiska sportowego na Osiedlu Podlesie 453.222 zł oraz na zakup środków trwałych przez OS i R 64.311 zł.

ANALIZA PORÓWNAWCZA WYDATKÓW W WYBRANYCH DZIAŁACH W LATACH 2007 -2010

Poniżej w tabeli oraz na diagramie przedstawiono kwoty wydatków w wybranych działach klasyfikacji budżetowej w latach 2007 – 2010 oraz dynamikę wzrostu (spadku) tych wydatków.

Na wstępie należy zauważyć, że o ile wskaźnik wzrostu **wydatków budżetowych ogółem** od roku 2007 wykazuje spadek łącznej kwoty wydatków w roku 2008 i wzrost przez kolejne 2 lata, o tyle łączna kwota wydatków bieżących systematycznie wzrasta. Największy wzrost odnotowano w roku 2009 o 18,9 % w stosunku do roku poprzedniego. Duży udział w tym mają nakłady na remonty dróg gminnych (ponad 1 mln. zł). W roku 2010 wzrost wyniósł 109,1 %.

Największy wzrost wydatków w roku 2010 odnotowano w dziale 900 – gospodarka komunalna i ochrona środowiska – bezpośrednią przyczyną tego jest przystąpienie do realizacji inwestycji budowy oczyszczalni i kanalizacji. Znaczny w zrost wydatków odnotowano także w dziale 600 – transport i łączność – także za sprawą realizacji inwestycji.

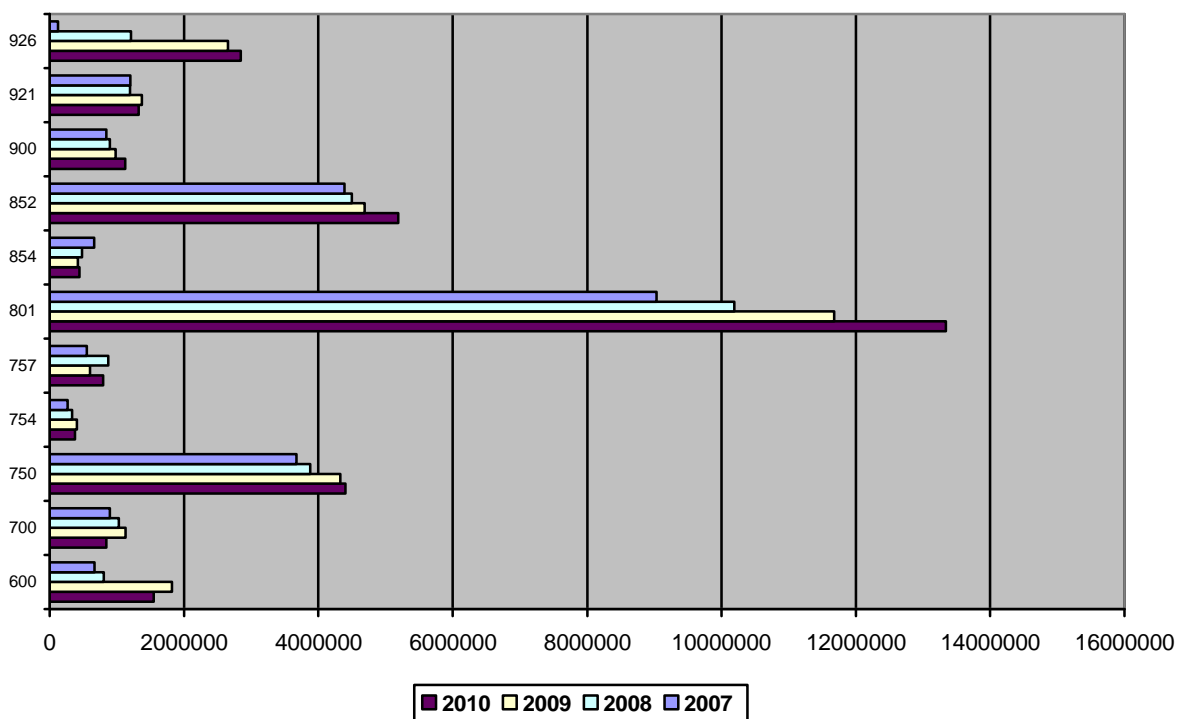
**WYDATKI I ICH DYNAMIKA W WYBRANYCH DZIAŁACH W LATACH
2007 - 2010**

Dział		2010	2009	2008	2007
600	Ogółem	3.727.401	1.921.562	1.258.552	1.639.303
		194,0	152,7%	76,8%	143,9%
	Bieżące	1.547.165	1.822.593	804.383	668.687
		84,9	226,6%	120,3%	70,7%
700	Ogółem	1.948.824	1.760.896	1.118.012	948.187
		110,7	157,5%	117,9%	110,4 %
	Bieżące	842.671	1.130.049	1.029.756	894.074
		74,6	109,7%	115,1%	126,9%
750	Ogółem	4.684.849	4.896.424	3.926.494	3.690.280
		95,7	124,7%	106,4%	91,7 %
	Bieżące	4.405.401	4.327.785	3.881.536	3.675.847
		101,8	111,5%	105,6%	95,2%
754	Ogółem	449.351	1.214.241	388.336	268.560
		37,0	312,7%	144,6%	65,8%
	Bieżące	378.509	403.988	332.690	267.706
		86,3	121,4%	124,3%	93,3%
757	Ogółem	793.612	600.991	869.990	553.239
		132,1	69,1%	157,3%	179,2 %
	Bieżące	793.612	600.991	869.990	553.239
		132,1	69,1%	157,3%	179,2%
801	Ogółem	14.395.659	13.007.781	11.807.349	17.800.485
		110,4	110,2%	66,3%	145,1 %
	Bieżące	13.341.054	11.678.318	10.188.659	9.033.280
		114,2	114,6%	112,8%	101,2
854	Ogółem	442.503	421.366	482.852	662.345
		105,0	87,3%	72,9%	101,8 %
	Bieżące	442.503	421.366	482.852	662.345
		105,0%	87,3%	72,9%	101,8%
852	Ogółem	5.190.144	4.690.647	4.498.445	4.395.466
		110,6%	104,3%	102,3%	103,3 %
	Bieżące	5.190.144	4.690.647	4.498.445	4.391.466
		110,6%	104,3%	102,4%	103,3%
900	Ogółem	3.301.848	1.396.360	1.519.184	1.711.357
		236,5%	91,9%	88,8%	133,9 %
	Bieżące	1.123.000	984.007	894.841	841.679
		114,1%	110,0%	106,3%	112,6%
921	Ogółem	1.325.300	1.373.432	1.196.800	1.229.865
		96,5	114,8%	97,3%	111,2 %
	Bieżące	1.325.300	1.373.432	1.196.800	1.200.622
		96,5%	114,8%	99,7%	108,6%
926	Ogółem	3.364.307	2.900.832	1.227.769	455.226
		116,0%	236,3%	269,7%	235,8 %
	Bieżące	2.846.774	2.653.795	1.210.589	123.462
		107,3	219,2%	980,5%	102,9%
Wydatki	Ogółem	41.907.305	34.625.965	28.704.734	33.888.463

razem	Bieżące	121,0% 33.206.217 109,1	120,6% 30.436.569 118,9%	84,7% 25.606.210 113,4%	144,5% 22.585.116 101,6
--------------	----------------	--	---	--	--

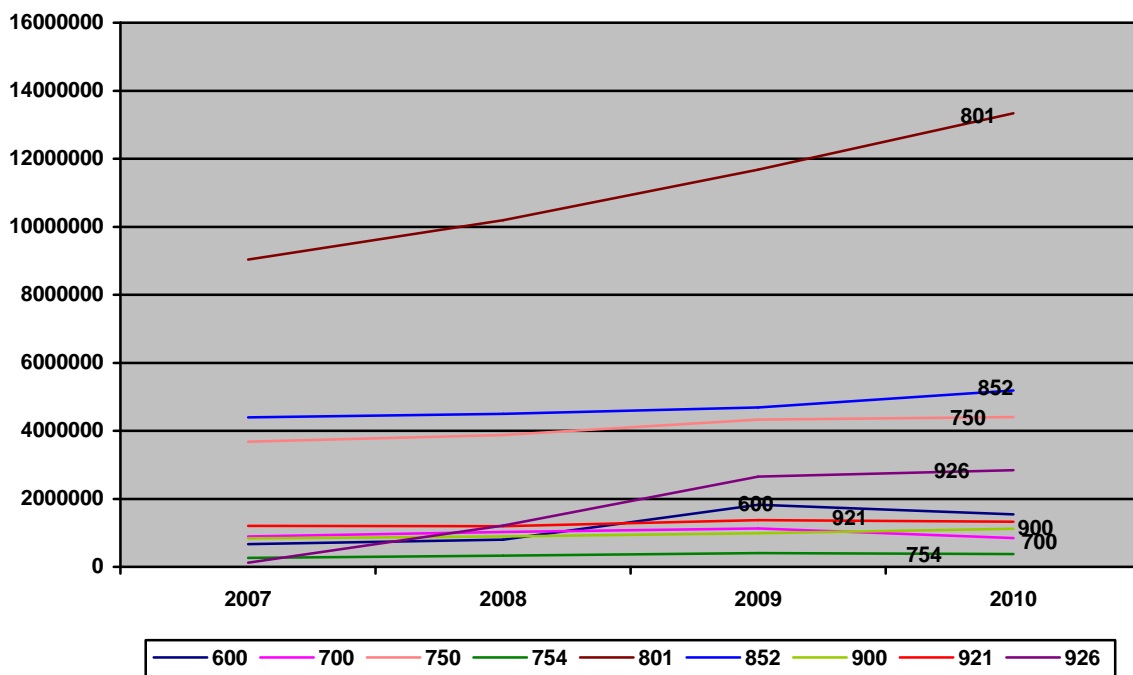
Wydatki bieżące budżetu w latach 2007-2011 wykazują stałą tendencję wzrostową. Ich przyrost nominalny w tym okresie wyniósł 10.621.101 zł. Największy w dziale 801 – oświata i wychowanie – 4.307.774 zł. Wydatki bieżące tego działu wykazują w kolejnych latach wzrosty w wysokości odpowiednio 101,2 %, 112,8 %, 114,6 %, 114,2 %. Działy w których w roku 2010 odnotowano wzrosty wydatków bieżących to: 750 – administracja publiczna – 101,8 %, 854 – edukacyjna opieka wychowawcza – 105,0 %, 852 – pomoc społeczna – 110,6 %, 900 – gospodarka komunalna i ochrona środowiska – 114,1 %, 926 – kultura fizyczna i sport – 107,3 %. Zmniejszenia wydatków bieżących w roku 2010 odnotowano w działach: 600 – transport i łączność – 84,9 %, 700 – gospodarka mieszkaniowa – 74,6 %, 754 – bezpieczeństwo publiczne – 86,3 %, 921 – kultura i ochrona dziedzictwa narodowego – 96,5 %.

WYDATKI BIEŻĄCE W DZIAŁACH W LATACH 2007-2010



Poniżej na wykresie przedstawiono kształtowanie się wydatków bieżących w wybranych działach w latach 2007 – 2011. Wyraźnie widoczny jest systematyczny wzrost wydatków w dziale 801 – oświata i wychowanie. Bardzo dynamiczny wzrost nastąpił w roku 2008 w wydatkach działu 926 – kultura fizyczna i sport. Bardzo stabilnie zachowują się wydatki w działach 852 – pomoc społeczna, 750 – administracja publiczna, 700 – gospodarka mieszkaniowa, 900 – gospodarka komunalna i ochrona środowiska, 754 – bezpieczeństwo publiczne.

KSZTAŁTOWANIE SIĘ WYDATKÓW BIEŻĄCYCH W WYBRANYCH DZIAŁACH W LATACH 2007-2010



PROGRAMY FINANSOWANE Z UDZIAŁEM ŚRODKÓW UNIJNYCH

Poniżej w tabeli przedstawiono projekty realizowane ze środków o których mowa w art. 5 ust. 1 pkt 2 i 3 ustawy o finansach publicznych.

W danych zawarto nazwę projektu, wartość całkowitą projektu, wykonanie lat poprzednich, plan pierwotny na rok 2010, plan po zmianach wykonanie na dzień 31 grudnia 2010 roku oraz opisano stopień zaawansowania projektu.

Na dzień 31 grudnia 2010 roku realizowano 15 projektów z udziałem środków unijnych. Spośród tych projektów 3 realizowane są w ramach Programu Rozwoju Obszarów Wiejskich, 6 w ramach Regionalnego Programu Operacyjnego Województwa Śląskiego i 6 w ramach Programu Operacyjnego Kapitał Ludzki. Trzy z wymienionych projektów są jeszcze w fazie wstępnej przed podpisaniem umowy z instytucją finansującą, ale poniesione już zostały nakłady na przygotowanie studiów wykonalności oraz projekty techniczne przedsięwzięć. Zmiany planu wydatków w trakcie roku budżetowego dotyczyły zadań wprowadzanych do realizacji, bądź też zadań, których wartość uległa zmianie po rozstrzygnięciu przetargu.

Nazwa projektu	Wartość	Wykonanie lat poprzednich	Plan pierwotny 2010	Plan po zmianach	Wykonanie 2010	Zaawansowanie
Poprawa warunków życia mieszkańców Chruszczobrodu i Chruszczobrodu Piaski poprzez modernizację sieci wodociągowej z przyłączami – PROW	5.200.426	0	0	25.000	24.400	Podpisana umowa z instytucją finansującą, przed przetargiem
Remont budynku pełniącego funkcje społeczno-kulturalne wraz z zagospodarowaniem terenu wokół budynku – Centrum wsi Rokitno Szlacheckie – PROW	896.597	0	0	48.678	48.678	Podpisana umowa z instytucją finansującą, przed przetargiem
Modernizacja budynku Domu Kultury z zagospodarowaniem terenu wokół obiektu centrum wsi Ciągowice – PROW	466.643	9.313	314.509	314.509	313.921	Zadanie zakończone
Sieć tras rowerowych dla centralnej części Jury Krakowsko-Częstochowskiej w Łazach – RPO WŚL	723.400	9.760	713.640	713.640	74.640	Zadanie przed złożeniem wniosku
Budowa i wdrożenie Zintegrowanego systemu Teleinformatycznego wspierającego procesy administracyjne oraz rozwój Elektronicznych Usług Publicznych w Gminie Łazy – etap I 2008-2010 – RPO WŚL	901.919	899.146	314.000	314.000	302.041	Zadanie zakończone
Budowa oczyszczalni ścieków dla miasta Łazy wraz z I etapem sieci kanalizacyjnej 2003-2011 – RPO WŚL	19.915.067	377.575	11.700.000	4.931.494	1.886.508	Podpisana umowa z instytucją finansującą, po przetargu, rzeczowo w trakcie realizacji, zakończenie czerwiec 2012.
Rozwój społeczeństwa informacyjnego w Zagłębiu Dąbrowskim – powiat Zawierciański 2008-2013 – RPO WŚL	1.351.683	0	5.332	5.332	0	Złożony wniosek przez Powiat Zawierciański
Rewitalizacja centrum miasta Łazy obejmująca obszar Placu Dworcowego, placu przy ulicy Kościuszki wraz z odcinkiem ulicy Kościuszki do skrzyżowania z ulicą Wiejską – RPO WŚL	4.876.224	103.389	7.320	23.510	23.424	Przed złożeniem wniosku
Przebudowa ciągu dróg ul. Sportowa – Błędowska – Rolna w Niegowonicach i Niegowoniczkach szansą na poprawę dostępności i jakości sieci komunikacyjnej – RPO WŚL	2.575.172	57.340	3.460.440	2.402.152	1.705.011	Zadanie zakończone
Rozwój przedsiębiorczości szansą na lepszy start i zmniejszenie bezrobocia w zagłębiu Dąbrowskim – PO KL	1.865.468	68.088	1.502.420	1.500.785	1.450.541	W trakcie realizacji, zakończenie październik 2011
Nowe umiejętności kapitałem na przyszłość – promocja aktywnej integracji społecznej i zawodowej w Gminie Łazy – PO KL	1.063.012	352.093	363.483	379.786	341.786	W trakcie realizacji
Z wiedzą za pan brat – zajęcia pozalekcyjne w gminie Łazy – PO	226.985	0	0	205.715	159.127	W trakcie realizacji,

KL						zakończenie luty 2011.
Poszerzanie wiedzy uczniów w gminie Łazy – zajęcia pozalekcyjne – PO KL	184.012	0	0	195.215	164.955	W trakcie realizacji, zakończenie luty 2011
Przełam bariery – szkolenia językowe kluczem do sukcesu - PO KL	35.614	0	0	35.614	35.613	Zadanie zakończone
Szkolenia językowe szansą na sukces mieszkańców gminy Łazy - PO KL	32.660	0	0	32.660	32.538	Zadanie zakończone

PRZYCHODY I ROZCHODY BUDŻETU

Na koniec roku 2010 zrealizowano przychody i rozchody budżetu w wysokościach wykazanych w poniższej tabeli.

PRZYCHODY I ROZCHODY ZWIĄZANE Z FINANSOWANIEM NIEDOBORU BUDŻETU W ROKU 2010.

<i>TREŚĆ</i>	<i>klasyfikacja budżetowa</i>	<i>Plan</i>	<i>Plan po zm.</i>	<i>Wykonanie</i>
1. Planowane dochody		44.120.632	39.810.414	36.088.044
2. Planowane wydatki		53.806.239	47.905.772	41.907.305
3. Wynik finansowy		-9.685.607	-8.095.358	-5.819.261
PRZYCHODY BUDŻETU				
1. Kredyty i pożyczki	9510	12.018.187	9.737.595	7.619.469
2. Wolne środki	9550	0	690.343	532.372
PRZYCHODY OGÓŁEM		12.018.187	10.427.938	8.151.841
ROZCHODY BUDŻETU				
1. Spłata kredytów i pożyczek	9920	2.332.580	2.332.580	2.332.580
ROZCHODY OGÓŁEM		2.332.580	2.332.580	2.332.580

Pierwotnie planowany deficyt budżetowy w roku 2010 w kwocie 9.685.607 zł w trakcie roku zmniejszony do kwoty 8.095.358 zł. Jako źródło sfinansowania zwiększenia planowanego deficytu wskazano w kwocie 737.595 zł zaciągane pożyczki i kredyty i w kwocie 690.343 zł środki wolne.

Na dzień 31 grudnia 2009 roku odnotowano niedobór budżetowy w wysokości 5.819.261 zł. Rozchody budżetu w postaci spłat kredytów 2.332.580 zł.

Przychody budżetu zostały zrealizowane w wysokości 8.151.841 zł, z czego zaciągnięto kredyty i pożyczki w wysokości 7.619.469 zł oraz uruchomiono środki wolne w wysokości 532.372 zł.

STAN ZOBOWIĄZAŃ WG TYTUŁÓW DŁUŻNYCH

Na dzień 31 grudnia 2010 roku zobowiązania gminy z tytułu zaciągniętych kredytów i pożyczek wynosiły 18.939.997 zł, co stanowi 52,5 % zrealizowanych dochodów budżetowych.

Na zobowiązania te składają się następujące kredyty i pożyczki:

- Bank Ochrony Środowiska w Katowicach (kredyt z roku 2005) - 866.664 zł,

- Bank Spółdzielczy w Szczekocinach (kredyt z 2006 roku)	-	1.286.380 zł,
- BISE Wrocław (kredyt z 2007 roku)	-	6.562.500 zł,
- Bank Spółdzielczy w Wolbromiu (kredyt z 2009 roku)	-	2.142.000 zł,
- pożyczki WFOŚ i GW Katowice	-	894.952 zł,
- Międzypowiatowy Bank Spółdzielczy w Myszkowie (kredyt 2010r)	-	5.767.356 zł,
- Bank Spółdzielczy w Wolbromiu (kredyt 2010r.)	-	1.420.145 zł

Ponadto gmina posiada długoterminowe zobowiązanie z tytułu budowy parkingu przy ulicy Topolowej w Łazach. Jego wartość na dzień 31 grudnia 2010 roku wynosiła 522.662,35 zł. Gmina jest także poręczycielem kredytu dla Towarzystwa Budownictwa Społecznego w Tychach o wartości 530.000 zł na okres do 2028 roku.

POSIADANE UDZIAŁY

Gmina posiada udziały w:

1. Regionalnym Towarzystwie Budownictwa Społecznego GAB Sp z o.o. z siedzibą w Tychach w wysokości 793.000 zł (485.000 zł udział wniesiony w gotówce, 308.000 zł udział w formie aportu rzeczowego – działka gruntu położona w Łazach przy ul. Brzozowej o powierzchni 2.575 m kw wraz z fundamentami).
2. Spółce PROMAX sp. z o.o. z siedzibą w Łazach udział w gotówce w wysokości 200.000 zł oraz aport rzeczowy o wartości 2.546.650 zł, t.j. łącznie 54.933 udziały po 50 zł (100% udziałów Gminy Łazy).

DOCHODY WŁASNE JEDNOSTEK BUDŻETOWYCH

Wykaz jednostek, które utworzyły rachunki dochodów własnych oraz kwoty dochodów i wydatków dochodów własnych jednostek budżetowych zawiera zamieszczona poniżej tabela:

Jednostka posiadająca rachunek dochodów własnych	<i>Stan środków na pocz. okr.</i>	<i>Dochody</i>	<i>Wydatki</i>	<i>Stan środków na koniec okr.</i>
Zespół Szkół Nr 1 w Łazach	12.021	141.499	153.520	0
Zespół Szkół Nr 2 w Niegowonicach	5.246	98.997	104.243	0
Zespół Szkół Nr 3 w Chruszczobrodzie	4.427	78.029	82.456	0
Szkoła Podstawowa Nr 3 w Łazach	2.908	35.465	38.373	0
Szkoła Podstawowa w Ciągowicach	2.285	44.216	46.501	0
Szkoła Podstawowa w Wysokiej	3.238	55.641	58.879	0
Przedszkole Nr 1 w Łazach	1.575	133.642	135.217	0
Urząd Miasta i Gminy w Łazach	2.797	19.935	22.311	421
Razem	34.497	607.424	641.500	421

Dochody własne wg paragrafów klasyfikacji budżetowej:

0750 – wpływy z czynszów	-	52.265
0830 – sprzedaż usług	-	470.242
0920 – inne odsetki	-	13
0960 – darowizny	-	74.172

0970 – różne dochody	-	7.732

Razem		607.424

Wydatki dochodów własnych wg paragrafów klasyfikacji budżetowej

4210 – zakup materiałów i wyposażenia	-	182.076
4220 – zakup środków żywności	-	364.856
4240 – zakup pomocy dydaktycznych, książek	-	12.604
4300 – zakup usług pozostałych	-	70.527
4410 – podróże służbowe krajowe	-	10
4430 – różne opłaty i składki	-	405
4740 – materiały pap. do sprzętu drukarskiego	-	1.532
4750 – akcesoria komputerowe	-	9.490

Razem		641.500

Rachunki dochodów własnych posiadały wszystkie placówki oświatowe gminy oraz Urząd Miejski w Łazach. Łącznie na rachunkach zgromadzono dochody w wysokości 607.424 zł. Największym źródłem dochodów są wpływy z usług w wysokości 470.242 zł – konkretnie sprzedaż posiłków w stołówkach szkolnych i przedszkolnych oraz darowizny dokonywane na rzecz placówek oświatowych - 74.172 zł, wpływy z wynajmu lokali 52.265 zł, inne dochody – 7.732 zł, oraz odsetki bankowe od środków na rachunkach – 13 zł. Środki gromadzone na rachunkach dochodów własnych wydatkowano głównie na zakup środków żywności do stołówek szkolnych i przedszkolnych – 364.856 zł, na zakup usług pozostałych – 70.527 zł, zakup materiałów i wyposażenia – 182.076 zł, zakup pomocy dydaktycznych – 12.604 zł.