



DZIENNIK URZĘDOWY

WOJEWÓDZTWA ŚLĄSKIEGO

Katowice, dnia 17 stycznia 2014 r.

Poz. 370

ROZPORZĄDZENIE NR 1/2014 DYREKTORA REGIONALNEGO ZARZĄDU GOSPODARKI WODNEJ W KRAKOWIE

z dnia 15 stycznia 2014 r.

w sprawie ustanowienia strefy ochronnej dla ujęcia wody powierzchniowej z rzeki Soły dla Stacji Uzdatniania Wody „Czaniec” w Kobiernicach na potrzeby Górnośląskiego Przedsiębiorstwa Wodociągów S.A. w Katowicach

Na podstawie art. 58 ust. 1 ustawy z dnia 18 lipca 2001 r. Prawo wodne (Dz. U. z 2012 r., poz. 145 z późn. zm.) zarządza się, co następuje:

§ 1. 1. Ustanawia się strefę ochronną dla ujęcia wody powierzchniowej z rzeki Soły, zlokalizowanego w miejscowości Porąbka, gmina Porąbka, powiat bielski, zwaną dalej strefą ochronną.

2. Strefę ochronną dzieli się na:

- 1) teren ochrony bezpośredniej o łącznej powierzchni ok. 13,06 ha, obejmujący część tafli wody Zbiornika Czaniec oraz część brzegu w otoczeniu ujęcia wody, a także teren z budynkiem, w którym zlokalizowana jest studnia i wyloty z głowicami samoodpowietrzającymi, usytuowanym po zachodniej stronie drogi nr 948 i teren Stacji Uzdatniania Wody „Czaniec” w Kobiernicach,
- 2) teren ochrony pośredniej o łącznej powierzchni ok. 2800 ha, obejmujący Zbiornik Czaniec od zapory w km 28+800 biegu rzeki Soły, koryto rzeki Soły od cofki Zbiornika Czaniec do zapory Porąbka w km 32+300 oraz zlewnie potoków Mała Puszcza i Wielka Puszcza.

§ 2. 1. Teren ochrony bezpośredniej przedmiotowego ujęcia przedstawiono na mapie w skali 1:2000 w załączniku nr 1 i obejmuje swym zasięgiem działki wymienione w załączniku nr 2 do rozporządzenia.

2. Teren ochrony pośredniej przedstawiono na mapie w skali 1:25000 w załączniku nr 3 i opisano w załączniku nr 4 do rozporządzenia.

§ 3. 1. Na terenie ochrony bezpośredniej zabrania się użytkowania gruntów i tafli wody Zbiornika Czaniec do celów niezwiązanych z eksploatacją ujęcia wody, a ponadto należy:

- 1) odprowadzać wody opadowe w sposób uniemożliwiający przedostanie się ich do urządzeń służących do poboru wody;
- 2) ścieki technologiczne i wody opadowe ze Stacji Uzdatniania Wody „Czaniec” odprowadzać do potoku (rowu) Struga, a następnie do rzeki Soły;
- 3) pielęgnować tereny zielone i w miarę potrzeby wprowadzać nowe nasadzenia;
- 4) ścieki z urządzeń sanitarnych przeznaczonych do użytku osób zatrudnionych przy obsłudze urządzeń służących do poboru wody deponować w zbiorniku szczelnym i cyklicznie wywozić do oczyszczalni ścieków, a na terenie Stacji Uzdatniania Wody „Czaniec” odprowadzać do kanalizacji;
- 5) ograniczyć do niezbędnych potrzeb przebywanie osób niezatrudnionych przy obsłudze urządzeń służących do poboru i uzdatniania wody.

2. Na obszar tafli zbiornika Czaniec w granicach terenu ochrony bezpośredniej mogą wpływać wyłącznie jednostki pływające należące do:

- 1) użytkownika ujęcia - dla wykonywania czynności kontrolnych i eksploatacyjnych ujęcia;
- 2) policji, WOPR lub straży pożarnej - w sytuacji zagrożenia zdrowia i życia ludzi;
- 3) wojska, policji lub służb antyterrorystycznych - w przypadku zagrożenia terrorystycznego.

3. Teren ochrony bezpośredniej należy ogrodzić, a jego granice przebiegające przez wody Zbiornika Czaniec oznaczyć za pomocą rozmieszczonych w widocznych miejscach stałych znaków stojących lub pływających. Na ogrodzeniu należy umieścić tablice zawierające informacje o ujęciu wody i zakazie wstępu osób nieupoważnionych.

§ 4. Na terenie ochrony pośredniej zabrania się:

- 1) wprowadzania ścieków do wód lub do ziemi, poza oczyszczonymi wodami opadowymi i roztopowymi, o których mowa w art. 9 ust. 1 pkt 14 lit. c ustawy Prawo wodne, oczyszczonymi ściekami z oczyszczalni komunalnych i przydomowych oraz poza ściekami pochodzącymi z obiektów chowu lub hodowli ryb łososiowatych lub ryb innych niż łososiowate, jeżeli wzrost zawartości poszczególnych substancji w wykorzystanych wodach przekracza:

| | |
|---|-------------------------|
| - Pięciodobowe biochemiczne zapotrzebowanie tlenu (BZT ₅) | 3 mg O ₂ /l, |
| - Chemiczne zapotrzebowanie tlenu (ChZT _{Cr}) | 7 mg O ₂ /l, |
| - Zawiesiny ogólne | 6 mg/l, |
| - Azot ogólny | 1 mg N/l, |
| - Fosfor ogólny | 0,1 mg P/l; |

- 2) wprowadzania do czaszy zbiornika ścieków komunalnych i przemysłowych, także oczyszczonych;
- 3) rolniczego wykorzystania ścieków;
- 4) przechowywania lub składowania odpadów promieniotwórczych;
- 5) stosowania nawozów niezgodnie z zasadami określonymi w przepisach prawa wydanych na podstawie art. 22 ustawy z dnia 10 lipca 2007 r. o nawozach i nawożeniu;
- 6) stosowania środków ochrony roślin wskazanych jako niebezpieczne dla organizmów wodnych, określonych w rejestrze środków ochrony roślin prowadzonym na podstawie art. 47 ustawy z dnia 18 grudnia 2003 r. o ochronie roślin (Dz. U. z 2008 r. Nr 133, poz. 849 z późn. zm.);
- 7) budowy nowych dróg dojazdowych oraz mostów na ciągach tych dróg, a także budowy parkingów bez ujmowania wód opadowych i roztopowych w systemy kanalizacji deszczowej zamkniętej lub otwartej w postaci rowów izolowanych oraz bez urządzeń zapewniających oczyszczanie ich przed wprowadzaniem do wód i do ziemi, do poziomu wymaganego przepisami odrębnymi;
- 8) prowadzenia robót melioracyjnych oraz wykopów ziemnych w pasie do 50 m po obu stronach cieków bez wcześniejszego powiadomienia użytkownika ujęcia wody;
- 9) lokalizowania zakładów przemysłowych, których instalacje zaliczone są do przedsięwzięć mogących zawsze znacząco lub potencjalnie znacząco oddziaływać na środowisko określonych w przepisach wydanych na podstawie ustawy o udostępnianiu informacji o środowisku i jego ochronie, udziale społeczeństwa w ochronie środowiska oraz o ocenach oddziaływania na środowisko, z wyłączeniem:
 - a) przedsięwzięć związanych z zaopatrzeniem w energię, gaz lub inne nośniki energii,
 - b) przedsięwzięć związanych z zaopatrzeniem w wodę, odprowadzaniem ścieków lub oczyszczeniem ścieków,
 - c) przedsięwzięć związanych z komunikowaniem się społeczeństwa,
 - d) przedsięwzięć służących bezpieczeństwu publicznemu;
- 10) prowadzenia ferm chowu lub hodowli zwierząt, bez posiadania zbiornika na gnojowicę i gnojówkę oraz szczelnej płyty gnojowej. Działalność hodowlana nie może przekraczać ilości zwierząt w przeliczeniu na

duże jednostki przeliczeniowe (DJP), liczone wg załącznika do rozporządzenia Rady Ministrów z 9 listopada 2010 r. (Dz. U. z 2010r. Nr 213, poz. 1397) w sprawie *przedsięwzięć mogących znacząco oddziaływać na środowisko*, dla:

- bydła – 20 DJP,
- trzody chlewnej – 15 DJP,
- drobiu – 10 DJP,
- zwierząt futerkowych dużych – 2 DJP,
- zwierząt futerkowych małych – 5 DJP;

- 11) lokalizowania magazynów i rurociągów do transportu ropy naftowej i produktów ropopochodnych (z wyłączeniem gazu płynnego) oraz substancji szczególnie szkodliwych dla środowiska wodnego, a także substancji priorytetowych określonych w przepisach wydanych na podstawie ustawy Prawo wodne;
- 12) lokalizowania nowych składowisk odpadów komunalnych, niebezpiecznych, innych niż niebezpieczne i obojętne oraz obojętnych;
- 13) mycia pojazdów mechanicznych poza myjniemi usługowymi, pod warunkiem odprowadzania powstałych ścieków do kanalizacji sanitarnej lub zbiorników bezodpływowych;
- 14) użytkowania tafli wody do kąpieli oraz uprawiania sportów wodnych;
- 15) realizowania budownictwa mieszkalnego i usługowego oraz urządzania kempingów, obozowisk i pól namiotowych bez przyłączenia do kanalizacji zbiorczej, a w przypadku braku takiej kanalizacji, bez wyposażenia w szczelny zbiornik do gromadzenia ścieków lub przydomową oczyszczalnię ścieków. Po zrealizowaniu systemu kanalizacji zbiorczej wprowadza się obowiązek przyłączenia do niej istniejących obiektów budownictwa mieszkalnego oraz kempingów w terminie nie dłuższym niż 2 lata od wykonania kanalizacji, a w przypadku urządzeń mających ważne pozwolenie wodnoprawne do czasu jego wygaśnięcia;
- 16) lokalizowania nowych cmentarzy oraz grzebania zwłok zwierzęcych;
- 17) urządzania przyzm kiszonkowych bez szczelnej izolacji od podłoża;
- 18) urządzania przyzm obornika pochodzącego z hodowli zwierząt, w tym drobiu, bez zabezpieczenia przed sływami stokowymi i szczelnej izolacji od podłoża;
- 19) wydobywania kamienia, żwiru, piasku oraz innych materiałów, a także wycinania roślin z wód lub brzegu, oprócz koniecznych prac pielęgnacyjnych, utrzymaniowych i ubezpieczeniowych, wykonywanych w ramach obowiązków przez właściciela ujęcia wody oraz administratora wód;
- 20) użytkowania jednostek pływających, za wyjątkiem:
 - a) administratora zbiornika,
 - b) właściciela ujęcia wody,
 - c) służb ratowniczych,
 - d) policji,
 - e) straży rybackiej;
- 21) lokalizowania pomostów, z wyłączeniem pomostów realizowanych na potrzeby cumowania sprzętu pływającego administratora zbiornika lub właściciela ujęcia wody.

§ 5. 1. Granice terenu ochrony pośredniej ujęcia wody należy oznaczyć przez umieszczenie, w punktach przecięcia się granic ze szlakami komunikacyjnymi, tablic zawierających informacje o ustanowieniu strefy ochronnej, zgodnie z załącznikiem nr 5 do rozporządzenia. Tablice należy umieścić zgodnie z lokalizacją przedstawioną w załączniku nr 6 do rozporządzenia.

2. Wykonanie obowiązków wynikających z § 3 ust. 1 i 2 oraz z § 5 ust. 1 należy do Właściciela ujęcia wody z rzeki Soły dla Stacji Uzdatniania Wody „Czaniec”.

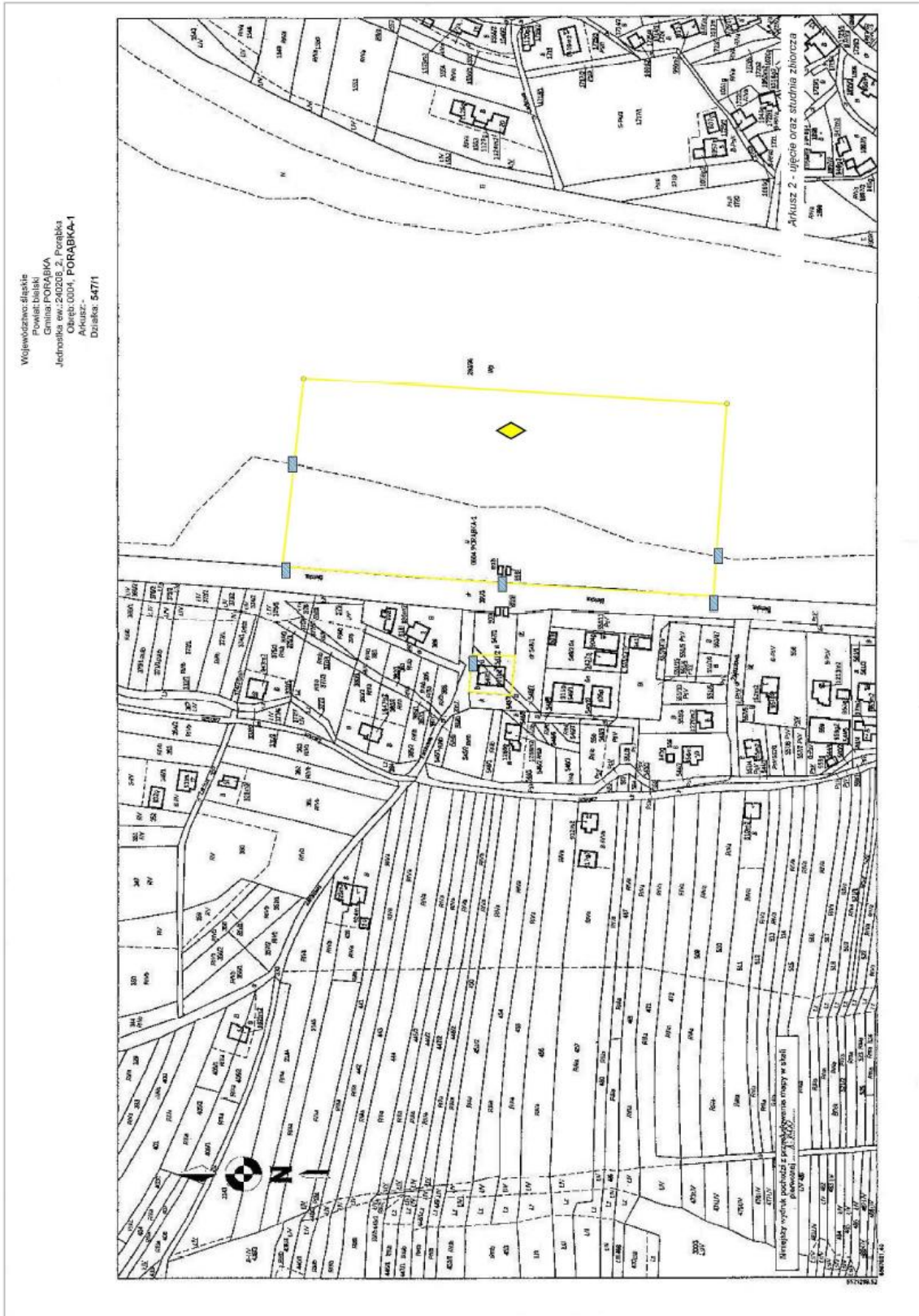
§ 6. Rozporządzenie wchodzi w życie po upływie 14 dni od dnia ogłoszenia w Dzienniku Urzędowym Województwa Śląskiego.

Dyrektor

Joanna Ślusarczyk

Załącznik Nr 1 do Rozporządzenia Nr 1/2014
Dyrektora Regionalnego Zarządu Gospodarki Wodnej w
Krakowie z dnia 15 stycznia 2014 r.





Załącznik Nr 2 do Rozporządzenia Nr 1/2014

Dyrektora Regionalnego Zarządu Gospodarki Wodnej

w Krakowie z dnia 15 stycznia 2014 r.

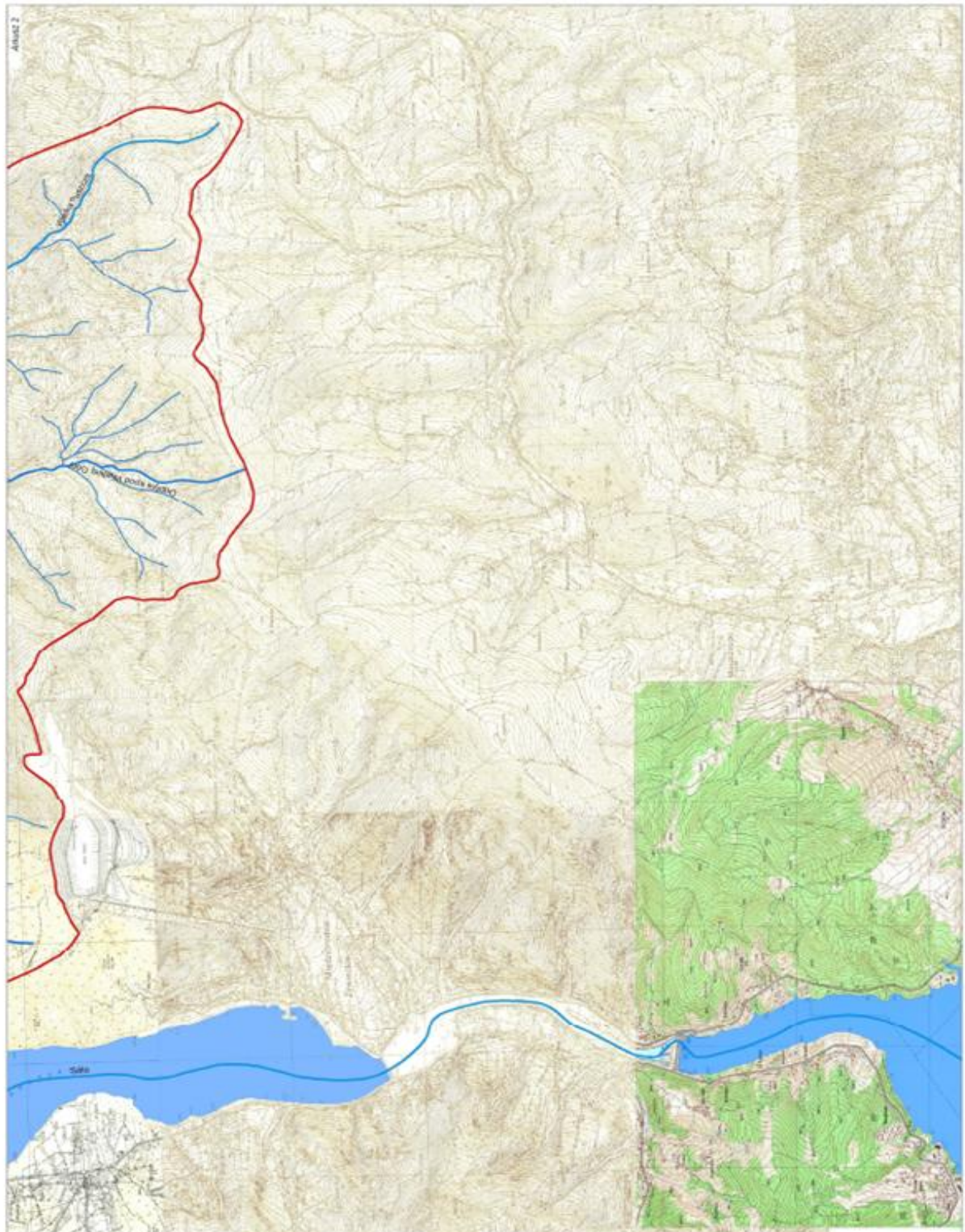
Wykaz działek (nieruchomości gruntowych) zlokalizowanych w całości lub w części na terenie ochrony bezpośredniej strefy ochronnej ustanowionej dla ujęcia wody powierzchniowej z rzeki Soły dla Stacji Uzdatniania Wody „Czaniec” w Kobiernicach na potrzeby Górnośląskiego Przedsiębiorstwa Wodociągów S.A. w Katowicach

| L.p. | Gmina | Jednostka ewidencyjna | Numer obrębu | Numer działki zlokalizowanej na terenie ochrony bezpośredniej | Nazwa obiektu zlokalizowanego na działkach | Powierzchnia działek [ha] |
|------|---------|-----------------------|--------------------|---|--|---------------------------|
| 1 | 2 | 3 | 4 | 5 | 6 | 7 |
| 1 | Porąbka | 240208_2, Porąbka | 0003 Kobiernice | 1608/1 | SUW w Kobiernicach | 0,2763 |
| 2 | | | | 1608/2 | | 0,7802 |
| 3 | | | | 1608/3 | | 0,9784 |
| 4 | | | | 1608/4 | | 0,1006 |
| 5 | | | | 1608/5 | | 0,2790 |
| 6 | | | | 1608/6 | | 0,2846 |
| 7 | | | | 1608/7 | | 0,0047 |
| 8 | | | | 1608/8 | | 0,6522 |
| 9 | | | | 1608/9 | | 0,2996 |
| 10 | | | | 1608/10 | | 0,2022 |
| 11 | | | | 1608/11 | | 0,2064 |
| 12 | | | | 1608/12 | | 0,2148 |
| 13 | | | | 1608/13 | | 0,1940 |
| 14 | | | | 1608/14 | | 0,2099 |
| 15 | | | | 1608/15 | | 0,2524 |
| 16 | | | | 1608/16 | | 0,2296 |
| 17 | | | | 1608/17 | | 0,2276 |
| 18 | | | | 1608/18 | | 0,1441 |
| 19 | | | | 1608/19 | | 0,3024 |
| 20 | | | | 1608/20 | | 0,6286 |
| 21 | | | | 1608/21 | | 0,4418 |
| 22 | | | | 1608/22 | | 0,4164 |
| 23 | | | | 1608/23 | | 0,4319 |
| 24 | | | | 1608/24 | | 0,7704 |
| 25 | | | | 1608/26 | | 0,0883 |
| 26 | | | | 1608/27 | | 0,0127 |
| 27 | | | | 1608/28 | | 0,0167 |
| 28 | | | | 1608/29 | | 0,0365 |
| 29 | | | | 1608/30 | | 0,0623 |
| 30 | | | | 1608/41 | | 0,0044 |
| 31 | | | | 1608/42 | | 0,0014 |
| 32 | | | | 4871 | | 0,6167 |
| 33 | | | | 1620/90 | | 0,0457 |

| | | | | | |
|----|--|---------|---------|------------------|---------|
| 34 | | | 1620/56 | | 1,0238 |
| 35 | | | 547/1 | Studnia zbiorcza | 0,1059 |
| 36 | | 0004 | 547/2 | | 0,0138 |
| 37 | | Porąbka | 547/3 | | 0,0291 |
| 38 | | | 293/36 | Ujęcie wody | 75,1134 |

Załącznik Nr 3 do Rozporządzenia Nr 1/2014
Dyrektora Regionalnego Zarządu Gospodarki Wodnej w
Krakowie z dnia 15 stycznia 2014 r.





Załącznik Nr 4 do Rozporządzenia Nr 1/2014

Dyrektora Regionalnego Zarządu Gospodarki Wodnej

w Krakowie z dnia 15 stycznia 2014 r.

Opis przebiegu granicy terenu ochrony pośredniej strefy ochronnej ustanowionej dla ujęcia wody powierzchniowej z rzeki Soły dla Stacji Uzdatniania Wody „Czaniec” w Kobiernicach na potrzeby Górnośląskiego Przedsiębiorstwa Wodociągów S.A. w Katowicach

Granica terenu ochrony pośredniej strefy ochronnej ujęcia wody z rzeki Soły dla Stacji Uzdatniania Wody „Czaniec” w Kobiernicach, poczynając od lewego przyczółka zapory Porąbka, biegnie początkowo na północ w kierunku Kobiernic, wzdłuż drogi wojewódzkiej nr 948 relacji Oświęcim–Żywiec. Na wysokości miejscowości Zawodzie granica ta odbija na północny-wschód i biegnie wzdłuż lewej zapory bocznej Zbiornika Czaniec, następnie skręca na południowy-wschód i wzdłuż korony zapory Czaniec dociera do przelewu na Młynówkę Czaniecką i kanał obiegowy, zlokalizowany w północno-wschodnim rogu Zbiornika Czaniec. Tak przebiegająca zachodnia część granicy, wzdłuż Zbiornika Czaniec, w znacznej części pokrywa się z zachodnią częścią granicy terenu strefy ochrony pośredniej ujęcia SOŁA II i SOŁA III (Dz.U.Śląsk.2008.174.3198). Następnie granica terenu ochrony pośredniej strefy ochronnej ujęcia wody ze Zbiornika Czaniec odbija w kierunku południowo-wschodnim przecinając ulicę Krakowską (drogę powiatową nr 1456S relacji Czaniec–Porąbka) i Bukowską (drogę powiatową nr 4477S relacji Czaniec–Bukowiec–Porąbka) na wysokości Kozłówka. Następnie kierując się dalej na południowy-wschód granica poprzez kompleks leśny, przechodzi przez Górę Palenicę 767 m n.p.m., lokalne wzniesienia o wysokości 730,5 m n.p.m. oraz 724,8 m n.p.m. i dociera do szlaku turystycznego zielonego, po czym skręca na południe. Wschodnia granica terenu ochrony pośredniej pokrywa się z zachodnią granicą terenu ochrony pośredniej strefy ochronnej ujęcia wody „Targanica” z rzeki Targaniczanki (Dz.U.Małop.2012.4679). Idąc wzdłuż szlaku poprzez Bukowską Górę 712,5 m n.p.m., lokalne wzniesienie o wysokości 640,4 m n.p.m., Górę Koprówkę 743,4 m n.p.m. granicą strefy dociera do Korolówki i obiera bieg wzdłuż szlaku turystycznego czerwonego, zmieniając kierunek na zachodni i północny. Następnie przechodząc kolejno przez Górę Błasiakówkę, Górę Beskid 758,9 m n.p.m., Wielką Górę 884,0 m n.p.m., Górę Wielki Cisownik 805,7 m n.p.m., mijając po lewej Zbiornik Żar i za nim kierując się na północny-zachód granica terenu ochrony pośredniej strefy ochronnej dociera do prawego przyczółka zapory Porąbka.

Szczegółowo przebieg granicy terenu ochrony pośredniej obejmujący koryto rzeki Soły od zapory Porąbka w km 32+300 do cofki Zbiornika Czaniec, a także Zbiornik Czaniec do zapory w km 28+800 oraz zlewnie potoków Mała Puszcza oraz Wielka Puszcza, zaznaczono na mapie topograficznej w skali 1:25 000 w załączniku nr 3.

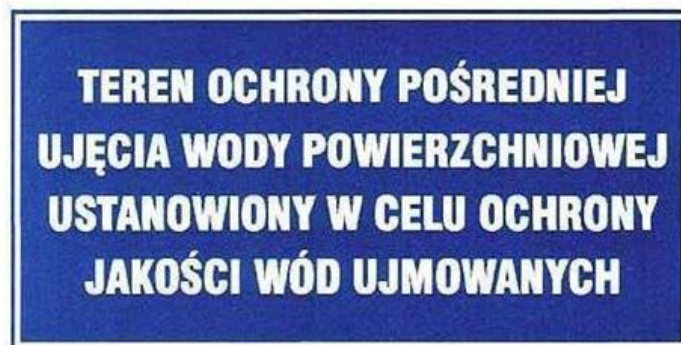
Załącznik Nr 5 do Rozporządzenia Nr 1/2014
Dyrektora Regionalnego Zarządu Gospodarki Wodnej
w Krakowie z dnia 15 stycznia 2014 r.

**Wzór tablicy oznaczającej granicę terenu ochrony bezpośredniej
ujęcia wody powierzchniowej**



Tablica w kształcie prostokąta o wymiarach 400 x 800 mm, koloru niebieskiego, z białym paskiem szerokości 6 mm w odległości 6 mm od krawędzi i napisem koloru białego. Litery – 145 pkt, odstęp między wierszami (interlinia) – 208 pkt, czcionka – Swis721BlkCn EU (SwitzerlandCondBlack).

**Wzór tablicy oznaczającej granicę terenu ochrony pośredniej
ujęcia wody powierzchniowej**



Tablica w kształcie prostokąta o wymiarach 400 x 800 mm, koloru niebieskiego, z białym paskiem szerokości 6 mm w odległości 6 mm od krawędzi i napisem koloru białego. Litery – 145 pkt, odstęp między wierszami (interlinia) – 208 pkt, czcionka – Swis721BlkCn EU (SwitzerlandCondBlack).

Załącznik Nr 6 do Rozporządzenia Nr 1/2014
Dyrektora Regionalnego Zarządu Gospodarki Wodnej
w Krakowie z dnia 15 stycznia 2014 r.

Lokalizacja tablic oznaczających granice terenu ochrony pośredniej strefy ochronnej ustanowionej dla ujęcia wody powierzchniowej z rzeki Soły dla Stacji Uzdatniania Wody „Czaniec” w Kobiernicach na potrzeby Górnośląskiego Przedsiębiorstwa Wodociągów S.A. w Katowicach

Tablice zawierające informacje o ustanowieniu terenu ochrony pośredniej ujęcia wody powierzchniowej z rzeki Soły dla Stacji Uzdatniania Wody „Czaniec” w Kobiernicach powinny znajdować się w punktach przecięcia się przedmiotowej granicy z drogami wojewódzkimi, krajowymi i powiatowymi, a także gminnymi oraz na brzegu Zbiornika Czaniec, zgodnie ze wskazaniem na mapie w załączniku nr 3 do rozporządzenia.

Dotyczy to następujących dróg i ulic :

- na drodze powiatowej 1456S relacji Czaniec-Porąbka na wysokości zapory Czaniec (ul. Krakowska),
- na drodze powiatowej 4477S relacji Czaniec-Bukowiec-Porąbka na wysokości przysiółka Kozłówka (ul. Bukowska),
- na drodze gminnej prowadzącej z Brzezinki Górnej do Wielkiej Puszczy (ul. Podhalańska),
- na drodze powiatowej 1456S na wysokości zapory Porąbka (przy przejściu ul. Łazki w ul. Żywiecką),
- na drodze wojewódzkiej 948 relacji Oświęcim-Żywiec na wysokości zapory Porąbka (w kierunku Kobiernic),
- przed wjazdem na kładkę łączącą drogę wojewódzką 948 z drogą powiatową 1456S Czaniec-Porąbka (od strony drogi wojewódzkiej).