



DZIENNIK URZĘDOWY

WOJEWÓDZTWA ŚLĄSKIEGO

Katowice, dnia 11 stycznia 2013 r.

Poz. 411

UCHWAŁA NR IV/30/230/12 RADY POWIATU W BIELSKU-BIAŁEJ

z dnia 29 listopada 2012 r.

w sprawie zmiany Statutu Szpitala Pediatrycznego w Bielsku-Białej

Na podstawie art. 12 pkt 11 ustawy z dnia 5 czerwca 1998 r. o samorządzie powiatowym (tj. Dz.U. z 2001 r. Nr 142, poz. 1592 z późn. zm.), art 42 ustawy z dnia 15 kwietnia 2011 r. o działalności leczniczej (Dz.U. Nr 112, poz. 654 z późn. zm.), po przeprowadzeniu konsultacji społecznych,

Rada Powiatu w Bielsku-Białej, uchwala, co następuje:

§ 1. Zmienia się Statut Szpitala Pediatrycznego w Bielsku-Białej nadany Uchwałą Nr IV/22/168/12 Rady Powiatu w Bielsku-Białej z dnia 26 kwietnia 2012 r., w następujący sposób:

1. Nadaje się nowe brzmienie § 5 Statutu :

"1. Podstawowym celem Szpitala jest prowadzenie działalności leczniczej w rodzaju:

- 1) stacjonarne i całodobowe świadczenia zdrowotne szpitalne – wykonywane całą dobę kompleksowe świadczenia zdrowotne polegające na diagnozowaniu, leczeniu, pielęgnacji i rehabilitacji,
- 2) ambulatoryjne świadczenia zdrowotne – świadczenia specjalistycznej opieki zdrowotnej oraz świadczenia z zakresu rehabilitacji leczniczej, udzielane w warunkach niewymagających ich udzielania w trybie stacjonarnym i całodobowym w odpowiednio urządzonej, stałym pomieszczeniu, a także udzielanie świadczeń zdrowotnych, które obejmują swoim zakresem badania diagnostyczne wykonywane w celu rozpoznania stanu zdrowia i ustalenia dalszego postępowania leczniczego.

2. Szpital prowadzi również działalność leczniczą w zakresie:

- 1) prowadzenia i rozwijania profilaktyki zdrowotnej i promocji zdrowia,
- 2) uczestnictwa w przygotowaniu osób do wykonywania zawodu medycznego i kształcenia osób wykonujących zawód medyczny na zasadach określonych w odrębnych przepisach,
- 3) udziału w realizacji programów zdrowotnych.

3. Szpital realizuje również zadania w zakresie:

- 1) udzielania konsultacji medycznych zewnętrznych i orzecznictwa lekarskiego,
- 2) wykonywania zadań na potrzeby obronne państwa,
- 3) realizacja innych zadań wynikających z odrębnych przepisów prawnych oraz zadań powierzonych Szpitalowi w szczególności przez Starostę Bielskiego, Wojewodę Śląskiego i Ministra Zdrowia.

4. Świadczenia zdrowotne i zadania określone w ust. 1 – 3, udzielane są ogółowi ludności na zasadach bezpłatności, częściowej lub całkowitej odpłatności, na zasadach określonych w ustawach i innych przepisach lub w oparciu o zawarte umowy cywilnoprawne.

5. Szpital może podejmować współpracę z krajowymi i zagranicznymi instytucjami ochrony zdrowia w zakresie udzielania świadczeń zdrowotnych, kształcenia i doskonalenia kadr medycznych oraz organizacjami międzynarodowymi realizującymi zadania należące do zakresu działalności Szpitala.

6. Szpital może udzielać świadczeń opieki zdrowotnej w związku z prowadzeniem badania klinicznego.

7. Szpital może być członkiem instytucji i organizacji, o których mowa w ust.5.”

2. Nadaje się nowe brzmienie § 8 ust. 1 Statutu :

„ 1. Szpital prowadzi swoją działalność w ramach przedsiębiorstw:

1) **Lecznictwo Zamknięte** - obejmujące następujące komórki organizacyjne:

- a) Oddział Niemowlęcy (24 łóżka, w tym 2 do intensywnej opieki medycznej),
- b) Oddział Pediatriczny (43 łóżka, w tym 2 do intensywnej opieki medycznej), z dwoma pododdziałami:
 - gastroenterologicznym 15 łóżek,
 - ogólnopediatrycznym 28 łóżek,
- c) Oddział Otolaryngologii Dziecięcej (12 łóżek, w tym 2 do intensywnej opieki medycznej),
- d) Oddział Chirurgii Dziecięcej (25 łóżek, w tym 2 do intensywnej opieki medycznej),
- e) Oddział Anestezjologii i Intensywnej Terapii Dzieci (5 łóżek),
- f) Izba Przyjęć z Ambulatorium Chirurgicznym,
- g) Blok Operacyjny,
- h) Apteka Szpitalna,
- i) Centralna Sterylizacja.

2) **Zespół Specjalistycznych Poradni Dziecięcych z Diagnostyką** - obejmujący następujące komórki organizacyjne:

- a) Poradnia Neurologiczna dziecięca,
- b) Poradnia Kardiologiczna dziecięca,
- c) Poradnia Alergologiczna dziecięca,
- d) Poradnia Laryngologiczna dziecięca,
- e) Poradnia Nefrologiczna dziecięca,
- f) Poradnia Gastroenterologiczna dziecięca,
- g) Poradnia Endokrynologiczna dziecięca,
- h) Poradnia Rehabilitacyjna dziecięca,
- i) Poradnia Logopedyczna,
- j) Poradnia Chirurgii Dziecięcej,
- k) Poradnia Preluksacyjna,
- l) Gabinety Diagnostyczno-Zabiegowe,
- m) Pracownia Endoskopii Gastroenterologicznej dziecięcej,
- n) Gabinet Fizjoterapii,
- o) Pracownia EEG,
- p) Pracownia Spirometrii,
- q) Pracownia EKG,
- r) Pracownia Diagnostyki Obrazowej: tomograf komputerowy, RTG,USG,

s) Laboratorium Centralne (z pracownią analityki klinicznej,mikrobiologii i toksykologii).”.

3. W §10 dodaje się ust. 5 w brzmieniu:

„5. Dyrektor realizuje zadania związane z zarządzaniem Szpitalem wydając zarządzenia wewnętrzne i inne dokumenty o podobnym charakterze jak np.: zalecenia, polecenia, instrukcje itp.”.

4. W §14 pkt 1 wykreśla się ppkt 5).

5. W §14 pkt 2 dodaje się ppkt 5) i 6) w brzmieniu:

„5) zbycia aktywów trwałych oraz zakupu lub przyjęcia darowizny nowej aparatury i sprzętu medycznego,

6) regulaminu organizacyjnego.”.

6. Nadaje się nowe brzmienie załącznika Nr 1 do Statutu (Schemat Organizacyjny Szpitala Pediatricznego) o dołączonej treści.

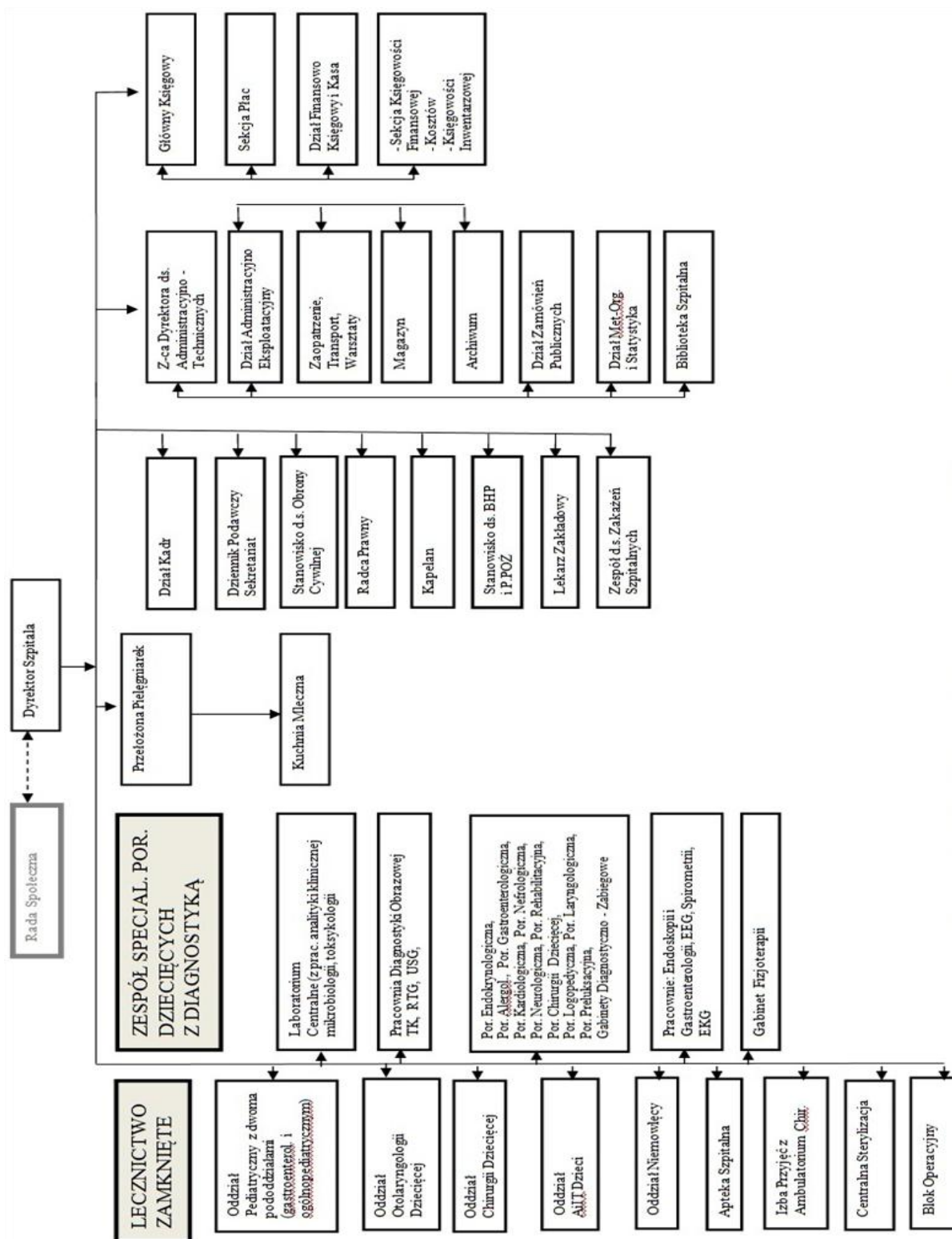
§ 2. Wykonanie uchwały powierza się Zarządowi Powiatu.

§ 3. Uchwała wchodzi w życie po upływie 14 dni od dnia ogłoszenia w Dzienniku Urzędowym Województwa Śląskiego.

Przewodniczący Rady

Roman Migdał

Załącznik Nr 1 do Uchwały Nr IV/30/230/12
 Rady Powiatu w Bielsku-Białej
 z dnia 29 listopada 2012 r.



Załącznik nr 1 do Statutu - SCHEMAT ORGANIZACYJNY SZPITALA PEDIATRYCZNEGO W BIELSKU - BIAŁEJ