



DZIENNIK URZĘDOWY

WOJEWÓDZTWA ŚLĄSKIEGO

Katowice, dnia 8 maja 2013 r.

Poz. 3764

Obwieszczenie Rady Miasta Mysłowice

z dnia 25 kwietnia 2013 r.

w sprawie ogłoszenia tekstu jednolitego Uchwały Nr XX/304/11 Rady Miasta Mysłowice z dnia 24 listopada 2011 r. w sprawie nadania statutu Publicznemu Zakładowi Opieki Zdrowotnej Ośrodkowi Rehabilitacyjno - Opiekuńczemu w Mysłowicach

Na podstawie art. 16 ust. 3 ustawy z dnia 20 lipca 2000 r. o ogłaszaniu aktów normatywnych i niektórych innych aktów prawnych (tekst jednolity z 2011 r. Dz. U. Nr 197, poz.1172 z późn. zm.) art.18 ust.2 pkt 15 ustawy z dnia 8 marca 1990 r. o samorządzie gminnym (tekst jednolity z 2001 r. Dz. U. Nr 142, poz. 1591 z późn. zm.) ogłasza się w załączniku do niniejszego obwieszczenia tekst jednolity Uchwały Nr XX/304/11 Rady Miasta Mysłowice z dnia 24 listopada 2011 r. w sprawie nadania statutu Publicznemu Zakładowi Opieki Zdrowotnej Ośrodkowi Rehabilitacyjno - Opiekuńczemu w Mysłowicach (Dz. Urz. Woj. Śląskiego 2012.212), z uwzględnieniem zmian wprowadzonych:

- 1) Uchwałą Nr XXI/337/11 Rady Miasta Mysłowice z dnia 29 grudnia 2011 r. zmieniającą uchwałę w sprawie nadania statutu Publicznemu Zakładowi Opieki Zdrowotnej Ośrodkowi Rehabilitacyjno - Opiekuńczemu w Mysłowicach (Dz. Urz. Woj. Śląskiego 2012.213),
- 2) Uchwałą Nr XXXIX/725/13 Rady Miasta Mysłowice z dnia 28 lutego 2013 r. zmieniającą uchwałę w sprawie nadania statutu Publicznemu Zakładowi Opieki Zdrowotnej Ośrodkowi Rehabilitacyjno - Opiekuńczemu w Mysłowicach (Dz. Urz. Woj. Śląskiego 2013.2486).

Przewodniczący Rady Miasta
Mysłowice

Grzegorz Łukaszek

Załącznik do Obwieszczenia
Rady Miasta Mysłowice
z dnia 25 kwietnia 2013 r.

**Uchwała Nr XX/304/11
Rady Miasta Mysłowice
z dnia 24 listopada 2011 r.**

w sprawie nadania statutu Publicznemu Zakładowi Opieki Zdrowotnej Ośrodkowi Rehabilitacyjno - Opiekuńczemu w Mysłowicach

Na podstawie art. 18 ust. 2 pkt 15 ustawy z dnia 8 marca 1990 r. o samorządzie gminnym (t.j. Dz. U. z 2001 r. Nr 142, poz.1591 . z późn. zm.) i art.42 ust. 4 ustawy z dnia 15 kwietnia 2011 r. o działalności leczniczej (Dz. U. 2011 r. Nr 112, poz.654 z późn. zm.)

**Rada Miasta Mysłowice
uchwała:**

§ 1. Nadać statut Publicznemu Zakładowi Opieki Zdrowotnej Ośrodkowi Rehabilitacyjno - Opiekuńczemu w Mysłowicach w brzmieniu stanowiącym załącznik nr 1 do niniejszej uchwały.

§ 2. Traci moc Uchwała Rady Miasta Mysłowice Nr XVIII/210/2003 z dnia 27.11.2003 r. z późn. zm., w sprawie zatwierdzenia Statutu Publicznego Zakładu Opieki Zdrowotnej Ośrodka Rehabilitacyjno - Opiekuńczego w Mysłowicach z późn. zm.

§ 2. Wykonanie uchwały powierzyć Prezydentowi Miasta Mysłowice.

§ 3. Uchwała wchodzi w życie po upływie 14 dni od ogłoszenia jej w Dzienniku Urzędowym Województwa Śląskiego.

Załącznik
do Uchwały Nr XX/304/11
Rady Miasta Mysłowice
z dnia 24 listopada 2011r.

STATUT
Publicznego Zakładu Opieki Zdrowotnej
Ośrodek Rehabilitacyjno-Opiekuńczy w Mysłowicach

Rozdział I.
Postanowienia ogólne

§ 1

1. Publiczny Zakład Opieki Zdrowotnej Ośrodek Rehabilitacyjno – Opiekuńczy w Mysłowicach działa na podstawie przepisów prawa a w szczególności:
 - a) uchwały z dnia 30 października 2003 roku nr. XVI/181/2003 Rady Miasta Mysłowice,
 - b) ustawy z dnia 8 marca 1990 roku o samorządzie gminnym (tekst jedn. Dz. U. Nr 142 poz. 1591 z 2001 roku ze zm.),
 - c) ustawy z dnia 15 kwietnia 2011 roku o działalności leczniczej (Dz. U. 11.112.654),
 - d) ustawy z dnia 27 sierpnia 2004 roku o świadczeniach opieki zdrowotnej finansowanych ze środków publicznych (Dz. U. Nr 210 poz. 2135 z 2004 roku ze zm.),
 - e) ustawy z dnia 27 sierpnia 2009 r. o finansach publicznych (Dz. U. z 2009 roku nr 157 poz. 1240),
 - f) ustawy z dnia 27 sierpnia 1997 roku o rehabilitacji zawodowej i społecznej oraz zatrudnianiu osób,
 - g) innych przepisów dotyczących publicznych zakładów opieki zdrowotnej oraz samorządowych jednostek organizacyjnych,
 - h) niniejszego Statutu.

2. Zakład może używać nazwy skróconej PZOZ ORO w Mysłowicach.

§ 2

1. Publiczny Zakład Opieki Zdrowotnej Ośrodek Rehabilitacyjno – Opiekuńczy w Mysłowicach, zwany dalej Zakładem, jest jednostką organizacyjną Miasta Mysłowice o statusie jednostki budżetowej.
2. Zakład podlega wpisowi do rejestru zakładów opieki zdrowotnej prowadzonego przez Wojewodę Śląskiego.

§ 3

1. Obszar działania Zakładu stanowi miasto Mysłowice.
2. Siedziba Zakładu mieści się w Mysłowicach.

Rozdział II.
Cel i zadania

§ 4

1. Podstawowym celem funkcjonowania Zakładu jest zapewnienie kompleksowej, wielodyscyplinarnej opieki rehabilitacyjno – terapeutyczno – edukacyjnej i rewalidacji oraz zapewnienie świadczeń medycznych w tym zakresie, a także świadczeń specjalistycznych w zakresie podpisywanych umów z NFZ .
2. Celem działalności jest także prowadzenie terapii i edukacji oraz zajęć rekreacyjno – kulturalnych w systemie świetlicy terapeutycznej i innych alternatywnych metod i form opieki.

§ 5.

1. Celami Zakładu w stosunku do podopiecznych są:
 - a) poprawa rozwoju psychoruchowego i społecznego,
 - b) poprawa ogólnego stanu zdrowia i sprawności oraz umiejętności funkcjonowania w życiu codziennym lub zapobieganiu pogarszania się stanu zdrowia,
 - c) rozwój osobowości i utrzymanie dobrej kondycji psychicznej.
 - d) rozwój zainteresowania ludźmi, więzi społecznych oraz form komunikowania się,
 - e) rozwój zainteresowania otaczającym światem, rozwój myślenia,
 - f) rozwój indywidualnych uzdolnień i zainteresowań oraz umożliwianie samorealizacji w tych dziedzinach,
 - g) osiągnięcie autonomii wewnętrznej i niezależności osobistej,

- h) rozwój umiejętności współżycia w grupie,
- i) pomoc w stawianiu się członkiem społeczności lokalnej.

2. Celami Zakładu w stosunku do rodziny są:

- a) poprawa rozumienia i zaspakajania przez rodzinę potrzeb rozwojowych, psychicznych i społecznych pacjentów Ośrodka,
- b) poprawa radzenia sobie przez rodzinę i jej poszczególnych członków ze stresem i trudną sytuacją życiową.

§ 6

Zadania Zakładu obejmują w szczególności:

- 1) wielodyscyplinarne, kompleksowe działania diagnostyczne w celu oparcia na ich wynikach odpowiedniego indywidualnego programu postępowania,
- 2) stymulację rozwoju psychoruchowego, intelektualnego oraz społecznego dziecka,
- 3) rehabilitację leczniczą i opiekę zdrowotną w ramach świadczeń medycznych – zdrowotnych,
- 4) wychowanie przedszkolne i wczesne wspomaganie rozwoju,
- 5) wychowanie, naukę i rewalidację oraz zajęcia rewalidacyjno-wychowawcze będące realizacją obowiązku szkolnego, a także edukację ustawiczną,
- 6) wyrabianie wrażliwości i sprawności w zakresie zmysłów oraz ich zintegrowanego funkcjonowania,
- 7) terapię psychologiczną,
- 8) terapię logopedyczną,
- 9) socjoterapię,
- 10) naukę zachowań prozdrowotnych,
- 11) tworzenie warunków rozbudzania oraz zdobywania umiejętności w zakresie ekspresji twórczej, kontaktu z kulturą oraz udziału w rekreacji, w tym turystyce i sporcie,
- 12) opiekę dostosowaną do potrzeb wynikających z niepełnosprawności oraz w miarę potrzeb i możliwości transport z miejsca zamieszkania lub pobytu do Ośrodka i z powrotem,
- 13) działania ułatwiające włączanie osób z upośledzeniem umysłowym w życie środowiska lokalnego,
- 14) warsztaty i poradnictwo psychopedagogiczne oraz rehabilitacyjne dla rodzin,
- 15) tworzenie warunków dla aktywności społecznej rodziców i wolontariuszy,

- 16) współpraca z różnymi służbami spoza Zakładu w kompleksowym oddziaływaniu rehabilitacyjnym, edukacyjnym, opiekuńczym, zwłaszcza z placówkami opieki zdrowotnej, szkołami i poradniami psychologiczno-pedagogicznymi,
- 17) popularyzowanie potencjalnych możliwości i prawa do godnego życia osób niepełnosprawnych, uczestniczenie w życiu społeczności lokalnej, w imprezach zewnętrznych, delegowanie dzieci i młodzieży do kontaktów z władzami,
- 18) opieka medyczna w zakresie rehabilitacji, poradnictwa specjalistycznego i diagnostyki zgodnie z zawartymi umowami z NFZ:
 - a. W zakresie opieki specjalistycznej :
 - udzielanie ambulatoryjnych świadczeń specjalistycznych (PKD: 85.14.F),
 - udzielanie świadczeń w zakresie diagnostyki medycznej (PKD: 85.14.F),
 - udzielanie świadczeń w zakresie rehabilitacji leczniczej,
 - udzielanie świadczeń z zakresu ambulatoryjnej opieki psychiatrycznej, psychologicznej i psychoterapeutycznej (PKD: 85.14.D),
 - b. W zakresie innych świadczeń zdrowotnych:
 - promocja zdrowia,
 - wykonywanie programów prozdrowotnych oraz pilotażowych,
 - szerzenie oświaty zdrowotnej,
 - inne niewymienione, odpowiednio do postanowień zawartych umów.
- 19) działalność doskonalenia zawodowego, szkoleń, kursów, zajęć praktycznych, praktyk zawodowych.

Rozdział III.

Organizacja i organy zakładu

§ 7

Podmiotem, który utworzył Zakład, nadaje mu statut i sprawuje nad nim nadzór jest Miasto Mysłowice.

§ 8

Organami zakładu są :

1. Dyrektor
2. Rada Społeczna.

§ 9

1. Działalnością Zakładu kieruje Dyrektor, którego powołuje i odwołuje Prezydent Miasta Mysłowice.
2. Dyrektor Zakładu działa jednoosobowo na podstawie pełnomocnictwa udzielanego przez Prezydenta i reprezentuje go na zewnątrz.
3. Zastępcę dyrektora ds. leczenia zatrudnia i zwalnia Dyrektor Zakładu, po przeprowadzeniu postępowania konkursowego.
4. Dyrektor Zakładu jest przełożonym pracowników Zakładu.
5. Organizację i porządek procesu udzielania świadczeń zdrowotnych określa Regulamin Organizacyjny ustalony przez Dyrektora Zakładu i zaopiniowany przez Radę Społeczną.
6. Dyrektor dla wykonywania swoich zadań współpracuje z miejskimi jednostkami organizacyjnymi a w szczególności z Pełnomocnikiem Prezydenta ds. Osób Niepełnosprawnych, Powiatową Społeczną Radą ds. Osób Niepełnosprawnych i Zespołem Szkół Specjalnych w Mysłowicach.
7. Zakład realizuje swoje zadania poprzez:
 - Dział Rehabilitacji :
 - Ośrodek Rehabilitacji Diennej dla dzieci (HC.2.2; PKD 85.14,2301)
 - Poradnia Rehabilitacji (HC.2.3; PKD 85.14, 1300)
 - Zespół Pracowni Fizjoterapii (HC.2.3; PKD 85.14,1310)
 - Pracownia Masażu Leczniczego (HC.2.3; PKD 85.14, 1320)
 - Zespół Poradni Specjalistycznych:
 - Poradnia Neurologiczna (HC. 1.3.3.; PKD 85.14,1220)
 - Poradnia Neurologiczna dla dzieci (HC. 1.3.3.; PKD 85.14, 1221)
 - Poradnia Logopedyczna (HC. 1.3.3.; PKD85.14, 1616)
 - Poradnia psychologiczna (HC. 1.3.3.; PKD85.14,1790);
 - Poradnia psychologiczna dla dzieci (HC. 1.3.3.; PKD85.14,1791)
 - Poradnia Zdrowia Psychicznego (HC. 1.3.3.; PKD85.14,1700)
 - Ośrodek Opiekuńczo Edukacyjny,
 - Sekcja Edukacyjna,
 - Sekcja Opiekuńczo Wychowawcza,
 - Punkt Wczesnej Interwencji,

8. Strukturę organizacyjną Zakładu określa schemat organizacyjny stanowiący Załącznik nr 1 do niniejszego Statutu.
9. Wykaz jednostek organizacyjnych stanowi Załącznik nr 2 do niniejszego Statutu.

§ 10

1. Radę Społeczną powołuje, odwołuje oraz zwołuje jej pierwsze posiedzenie Rada Miasta Mysłowice.
2. Kadencja Rady Społecznej trwa 4 lata, ale zawsze kończy się z dniem powołania przez Radę Miasta Mysłowice nowej Rady Społecznej.
3. Rada Społeczna składa się z 4 osób.
4. W skład Rady Społecznej wchodzi:
 - a. Prezydent miasta Mysłowice lub osoba przez niego wyznaczona – jako Przewodniczący Rady,
 - b. Przedstawiciel Wojewody Śląskiego,
 - c. Przedstawiciele wyłonieni przez Radę Miasta Mysłowice w liczbie 2 osób.
5. Członka Rady Społecznej można odwołać w wypadku utraty formalno – prawnych kwalifikacji do pełnienia funkcji w Radzie Społecznej, w tym w szczególności na skutek zatrudnienia w Zakładzie oraz w wypadku braku inicjatywy w zakresie wykonywania obowiązków członka Rady Społecznej¹

§ 11

1. W posiedzeniach Rady Społecznej uczestniczy Dyrektor Zakładu.
2. W posiedzeniach Rady Społecznej mają prawo uczestniczyć, z głosem doradczym, przedstawiciele samorządów zawodów medycznych.

§ 12

Do zadań Rady Społecznej należy:

1. Przedstawianie podmiotowi tworzącemu wniosków i opinii w sprawach:
 - a) zbycia aktywów trwałych oraz zakupu lub przyjęcia darowizny nowej aparatury i sprzętu medycznego,

¹ § 1 Uchwały Nr XXI/337/11 Rady Miasta Mysłowice z dnia 29 grudnia 2011r. w sprawie zmiany Uchwały Nr XX/304/11 z dnia 24 listopada 2011r. w sprawie nadania statutu Publicznemu Zakładowi Opieki Zdrowotnej Ośrodkowi Rehabilitacyjno – Opiekuńczemu w Mysłowicach.

- b) związanych z przekształceniem lub likwidacją, rozszerzeniem lub ograniczeniem działalności,
 - c) przyznawania Dyrektorowi nagród,
 - d) rozwiązania stosunku pracy lub umowy cywilnoprawnej z Dyrektorem,
 - e) regulaminu organizacyjnego;
2. Przedstawianie Dyrektorowi wniosków i opinii w sprawach:
- a) planu finansowego, w tym planu inwestycyjnego/ plan jednostkowy dochodów i wydatków budżetowych
 - b) rocznego sprawozdania z planu finansowego, w tym planu inwestycyjnego/ plan jednostkowy dochodów i wydatków budżetowych
 - c) kredytów bankowych lub dotacji,
3. Dokonywanie okresowych analiz skarg i wniosków wnoszonych przez pacjentów, z wyłączeniem spraw podlegających nadzorowi medycznemu;
3. Opiniowanie wniosku w sprawie czasowego zaprzestania działalności leczniczej.

§ 13

Sposób zwoływania posiedzeń Rady Społecznej, tryb pracy i podejmowania uchwał określa Regulamin Uchwalony przez Radę Społeczną i zatwierdzony przez podmiot tworzący.

§14

Od uchwały Rady Społecznej Dyrektorowi PZOZ ORO przysługuje odwołanie do podmiotu tworzącego.

§ 15

Obsługę administracyjną Rady Społecznej zapewnia Dyrektor Zakładu.

Rozdział IV.

Majątek i gospodarka finansowa

§ 16

Zakład jako miejska jednostka budżetowa prowadzi gospodarkę finansową na zasadach określonych w ustawie o finansach publicznych i jest finansowany z budżetu miasta Mysłowice.

§ 17

Zakład posiada własny rachunek bankowy, którym dysponuje samodzielnie.

§ 18

Podstawą gospodarki finansowej zakładu jest roczny plan finansowy/ plan jednostkowy dochodów i wydatków budżetowych zatwierdzony przez Prezydenta Miasta Mysłowice.

§ 19

1. Zakład gospodaruje przekazaną w trwały zarząd częścią mienia komunalnego oraz przydzielonymi środkami finansowymi, kierując się efektywnością ich wykorzystania, na zasadach określonych w ustawie z dnia 27 sierpnia 2009 r. o finansach publicznych.
2. Zakład w zakresie prowadzonej działalności statutowej, gospodaruje mieniem na podstawie umów z podmiotami innymi niż komunalne.

§ 20

Wszystkie środki finansowe uzyskiwane przez Zakład stanowią dochody i muszą być niezwłocznie po wpłynięciu na konto Zakładu przekazywane do Miasta Mysłowice.

§ 21²

Zakład może uzyskiwać środki finansowe:

- 1) z odpłatnych świadczeń zdrowotnych udzielanych w szczególności na zlecenie:
 - organu, który utworzył Zakład, NFZ lub innych jednostek uprawnionych na podstawie odrębnych przepisów,
 - ze świadczeń zdrowotnych udzielanych osobom ubezpieczonym w ramach kontraktu NFZ,
 - jednostek uprawnionych na podstawie odrębnych przepisów,
 - instytucji ubezpieczeniowych,
 - innych zakładów opieki zdrowotnej,
 - osób fizycznych nie objętych ubezpieczeniem,
 - za świadczenia nie przysługujące w ramach podpisanych przez PZOZ ORO w Mysłowicach umów z NFZ,
 - organizacji społecznych i innych.

² § 1 ust 1 Uchwały Nr XXXIX/725/13 Rady Miasta Mysłowice z dnia 28 lutego 2013r. w sprawie zmiany Uchwały Nr XX/304/11 z dnia 24 listopada 2011r. w sprawie nadania statutu Publicznemu Zakładowi Opieki Zdrowotnej Ośrodkowi Rehabilitacyjno – Opiekuńczemu w Mysłowicach.

- 2) z wydzielonej działalności (np. wynajem pomieszczeń, odpłatność za wyżywienie, prowadzenie szkoleń, kursów oraz praktyk zawodowych i inne o podobnym charakterze).
- 3) opłat za udostępnianie dokumentacji przetargowej i innej,
- 4) spadków, zapisów i darowizn w postaci pieniężnej oraz ofiarności publicznej, także pochodzenia zagranicznego,
- 5) odszkodowań i wpłat za utracone lub uszkodzone mienie będące w trwałym zarządzie Zakładu.
- 6) na realizację zadań i programów zdrowotnych i pilotażowych oraz promocję zdrowia.
- 7) zakład może prowadzić dodatkową działalność gospodarczą, inną niż udzielanie świadczeń zdrowotnych, w celu uzyskania środków na działalność statutową, jednakże działalność ta nie może w żaden sposób kolidować z działalnością podstawową.

Rozdział V.

Przepisy końcowe

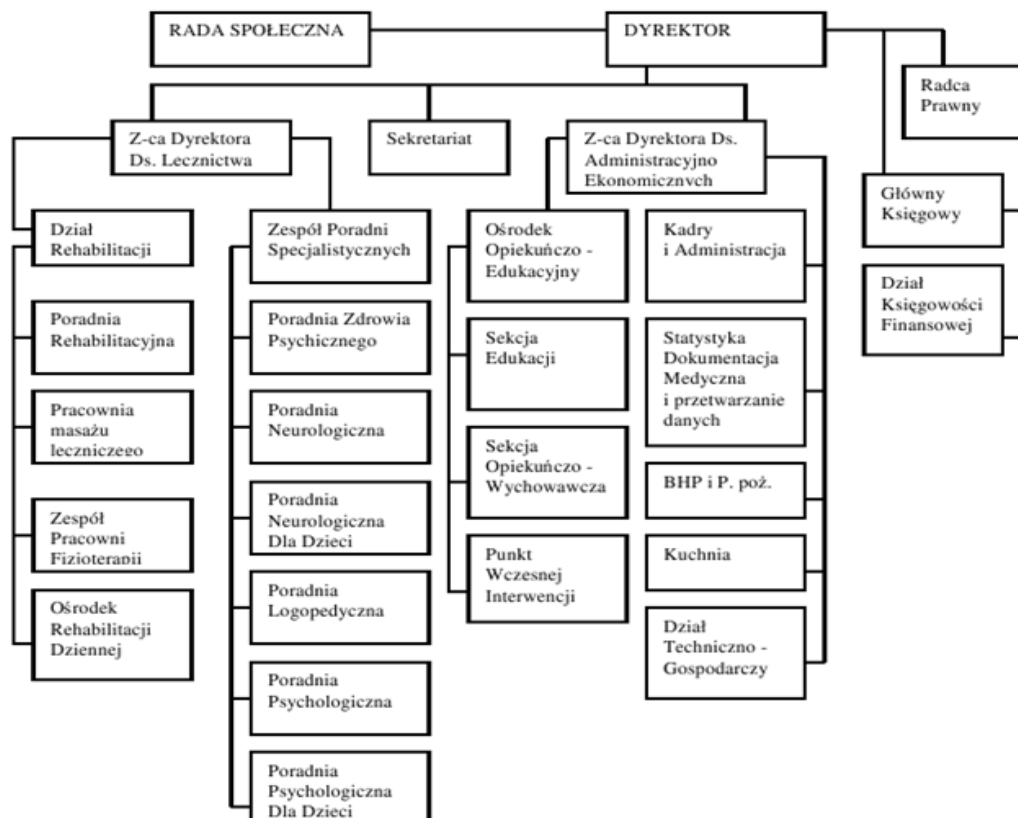
§ 22³

1. Statut zakładu nadaje Rada Miasta Mysłowice.
2. Zmiany w statucie uchwała Rada Miasta Mysłowice.
3. Statut wchodzi w życie z dniem określonym w Uchwale Rady Miasta Mysłowice o nadaniu Statutu.
4. Z chwilą wejścia w życie niniejszego Statutu traci moc Statut nadany Uchwałą Rady Społecznej Nr 3/2003 z dnia 13.11.2003r. zatwierdzony Uchwałą Rady Miasta Mysłowice Nr XVIII/210/2003 z dnia 27.11.2003r. z późn. zm.

³ § 1 ust 2 Uchwały Nr XXXIX/725/13 Rady Miasta Mysłowice z dnia 28 lutego 2013r. w sprawie zmiany Uchwały Nr XX/304/11 z dnia 24 listopada 2011r. w sprawie nadania statutu Publicznemu Zakładowi Opieki Zdrowotnej Ośrodkowi Rehabilitacyjno – Opiekuńczemu w Mysłowicach.

Załącznik Nr 1 do Statutu PZOZ ORO w Mysłowicach

Schemat Organizacyjny Publicznego Zakładu Opieki Zdrowotnej Ośrodek Rehabilitacyjno – Opiekuńczy w Mysłowicach



Załącznik Nr 2 do Statutu Publicznego Zakładu Opieki Zdrowotnej Ośrodka Rehabilitacyjno – Opiekuńczego w Mysłowicach, z dnia 24 listopada 2011 r.⁴

1. Ośrodek Rehabilitacyjno – Opiekuńczy, 41-404 Mysłowice ul. Laryska 7:
Ośrodek Rehabilitacji Diennej dla dzieci (HC.2.2 PKD85.14, 2301)
Poradnia Rehabilitacji (HC.1.3.3.; PKD 85.14; 1300)
Zespół Pracowni Fizjoterapii (HC.1.3.3.; PKD 85.14;1310)
Pracownia Masażu Leczniczego (HC.1.3.3.; PKD 85.14;1320)

2. Zespół Poradni Specjalistycznych, 41-400 Mysłowice ul. Laryska 7
Poradnia Zdrowia Psychicznego (HC.1.3.3; 85.14; 1700)
Poradnia Neurologiczna (HC.1.3.3.; PKD 85.14; 1220)
Poradnia Neurologiczna dla Dzieci (HC.1.3.3.; PKD 85.14; 1221)
Poradnia psychologiczna (HC.1.3.3.; PKD 85.14; 1790)
Poradnia psychologiczna dla dzieci (HC.1.3.3.; PKD 85.14; 1791)
Poradnia Logopedyczna (HC.1.3.3; PKD 85.14; 1616)

3. Ośrodek Opiekuńczo - Edukacyjny , 41-400 Mysłowice ul. Laryska 7
Sekcja Edukacyjna
Sekcja Opiekuńczo – Wychowawcza
Punkt Wczesnej Interwencji

⁴ § 1 ust 4 Uchwały Nr XXXIX/725/13 Rady Miasta Mysłowice z dnia 28 lutego 2013r. w sprawie zmiany Uchwały Nr XX/304/11 z dnia 24 listopada 2011r. w sprawie nadania statutu Publicznemu Zakładowi Opieki Zdrowotnej Ośrodkowi Rehabilitacyjno – Opiekuńczemu w Mysłowicach.