



DZIENNIK URZĘDOWY

WOJEWÓDZTWA ŚLĄSKIEGO

Katowice, dnia 30 kwietnia 2013 r.

Poz. 3599

UCHWAŁA NR XXVIII/199/13 RADY GMINY ŁĘKAWICA

z dnia 25 kwietnia 2013 r.

w sprawie miejscowego planu zagospodarowania przestrzennego części gminy Łękawica

Na podstawie przepisów: art. 18 ust. 2 pkt. 5 i art. 40 ust. 1 ustawy z dnia 8 marca 1990r. o samorządzie gminnym (Dz. U. z 2001r. Nr 142, poz. 1591 z późniejszymi zmianami) oraz art. 15 i art. 20 ust 1 ustawy z dnia 27 marca 2003r. o planowaniu i zagospodarowaniu przestrzennym (Dz. U. z dnia 12 czerwca 2012r., poz. 647z późniejszymi zmianami) -

Rada Gminy Łękawica

stwierdzając zgodność z ustaleniami „Studium uwarunkowań i kierunków zagospodarowania przestrzennego gminy Łękawica” przyjętego Uchwałą Nr XIII/92/11 z dnia 21 grudnia 2011 roku

uchwała

miejscowy plan zagospodarowania przestrzennego części gminy Łękawica

Rozdział I Przepisy ogólne

§ 1. 1. Miejscowy plan zagospodarowania przestrzennego obejmuje część gminy Łękawica.

2. Granice obszaru objętego planem wynikają z postanowień uchwały Rady Gminy Łękawica Nr IV/38/2007 z dnia 17 stycznia 2007r. w sprawie przystąpienia do sporządzenia planu zagospodarowania przestrzennego gminy Łękawica oraz uchwały Nr XXI/137/12 z dnia 19 września 2012r. w sprawie zmiany uchwały Nr IV/38/2007 z dnia 17 stycznia 2007r.

§ 2. Treść planu przedstawiona jest w postaci:

- 1) tekstu niniejszej uchwały zawartego w rozdziałach:
 - a) Rozdział I - Przepisy ogólne,
 - b) Rozdział II - Przepisy obowiązujące dla całego obszaru objętego planem,
 - c) Rozdział III - Przepisy szczegółowe dotyczące poszczególnych terenów wydzielonych liniami rozgraniczającymi,
 - d) Rozdział IV - Przepisy końcowe;
- 2) części graficznej stanowiącej załącznik nr 1 do niniejszej uchwały składającej się z rysunku planu wykonanym na kopiach map ewidencyjnych w skali 1 : 2 000 - 37 arkuszy oraz arkusz 0 z legendą i wyrysem ze „Studium uwarunkowań i kierunków zagospodarowania przestrzennego gminy Łękawica”.

§ 3. 1. Ustaleniami obowiązującymi na rysunku planu są następujące oznaczenia graficzne:

- 1) granica gminy jako granice obszaru objętego planem;

- 2) linie rozgraniczające tereny o różnym przeznaczeniu lub różnych zasadach zagospodarowania;
- 3) nieprzekraczalne linie zabudowy;
- 4) obiekty zabytkowe wraz ze strefami ścisłej ochrony konserwatorskiej;
- 5) obiekty ujęte w gminnej ewidencji zabytków;
- 6) strefy ochrony stanowisk archeologicznych;
- 7) strefa ekspozycji zabytku (W);
- 8) strefa o najwyższych wartościach kulturowych (A);
- 9) strefa o wysokich wartościach kulturowych (B);
- 10) strefa o średnich wartościach kulturowych (E);
- 11) granice Parku Krajobrazowego Beskidu Małego;
- 12) granice otuliny Parku Krajobrazowego Beskidu Małego;
- 13) granice rezerwatu „Szeroka”;
- 14) strefy ochrony sanitarnej cmentarzy;
- 15) tereny osuwisk aktywnych ciągle;
- 16) tereny osuwisk aktywnych okresowo;
- 17) tereny osuwisk nieaktywnych;
- 18) tereny zagrożone ruchami masowymi;
- 19) obszary szczególnego zagrożenia powodzią;
- 20) granice obszaru „Natura 2000”;
- 21) granice głównego zbiornika wód podziemnych;
- 22) pomniki przyrody;
- 23) symbole identyfikujące tereny, złożone z:
 - a) oznaczenia literowego (oznaczającego poszczególne wsie), w tym:
 - A - Łękawica,
 - B - Okrajnik,
 - C - Łysina,
 - D - Kocierz Moszczanicki,
 - E - Kocierz Rychwałdzki,
 - b) oznaczenia literowego (oznaczającego rodzaj przeznaczenia terenu), w tym:
 - MN - tereny zabudowy mieszkaniowej jednorodzinnej,
 - MNr - tereny zabudowy mieszkaniowej jednorodzinnej - regionalnej,
 - MN,U - tereny zabudowy mieszkaniowej i zabudowy usługowej,
 - MNL - tereny zabudowy letniskowej (budynki rekreacji indywidualnej),
 - MW - tereny zabudowy mieszkaniowej wielorodzinnej,
 - U - tereny zabudowy usługowej,
 - Up - tereny zabudowy usługowej o charakterze publicznym,
 - Uk - tereny usług kultury sakralnej,
 - UT - tereny usług turystyki,
 - US - tereny usług sportu i rekreacji,

- RU - tereny obsługi produkcji w gospodarstwach leśnych
- P,U - tereny produkcyjne i usługowe,
- ZC - tereny cmentarzy,
- US, ZP - tereny usług sportu i rekreacji z zielenią urządzoną,
- W - tereny obiektów i urządzeń wodociągów,
- K - tereny obiektów i urządzeń kanalizacji,
- T - tereny obiektów i urządzeń telekomunikacji,
- Kp - tereny placów i parkingów,
- R - tereny rolnicze,
- ZL - tereny lasów,
- ZLz - tereny dolesień,
- ZE - tereny zieleni nieurządzonej o znaczeniu ekologicznym,
- WS - tereny wód powierzchniowych płynących,
- KDG - tereny dróg i ulic publicznych klasy G (główne),
- KDZ - tereny dróg i ulic publicznych klasy Z (zbiorcze),
- KDL - tereny dróg i ulic publicznych klasy L (lokalne),
- KDD - tereny dróg i ulic publicznych klasy D (dojazdowe),
- KDW - tereny dróg wewnętrznych,

c) oznaczenia liczbowego,

przy czym symbole identyfikujące tereny rolnicze, lasy, tereny dolesień, zieleni nieurządzonej oraz tereny dróg, składają się jedynie z oznaczenia literowego oznaczającego rodzaj przeznaczenia terenu i oznaczenia liczbowego.

2. Pozostałe oznaczenia na rysunku planu nie stanowią jego ustaleń i mają charakter informacyjny:

- 1) granice sołectwa (wsi);
- 2) oznaczenie lasów państwowych;
- 3) bezpośrednie strefy ochrony ujęć wody;
- 4) pośrednia wewnętrzna strefa ochrony ujęć wody;
- 5) pośrednia zewnętrzna strefa ochrony ujęć wody.

3. Integralnymi częściami niniejszej uchwały są:

- 1) załącznik Nr 1 - Rysunek planu w skali 1 : 2000 na 37 arkuszach oraz arkusz 0 zawierający wyrys ze „Studium uwarunkowań i kierunków zagospodarowania przestrzennego gminy Łękawica” i legendę;
 - 2) załącznik Nr 2 - Rozstrzygnięcie Rady Gminy Łękawica w sprawie rozpatrzenia uwag wniesionych do projektu planu;
 - 3) załącznik Nr 3 - Rozstrzygnięcie Rady Gminy Łękawica o sposobie realizacji zapisanych w planie inwestycji z zakresu infrastruktury technicznej, które należą do zadań własnych gminy oraz o zasadach ich finansowania.
4. Treść podkładu mapowego nie jest przedmiotem rysunku planu.
5. Ustalenia planu nie naruszają i nie wykluczają stosowania przepisów odrębnych.

§ 4. 1. Ilekroć w uchwale jest mowa o:

- 1) przepisach odrębnych - rozumie się przez to odpowiednie przepisy obowiązujących ustaw wraz z ich przepisami wykonawczymi;

- 2) uchwale - rozumie się przez to niniejsza uchwałę Rady Gminy Łękawica, o ile z treści nie wynika inaczej;
- 3) rysunku planu - rozumie się przez to rysunek wymieniony w 2 pkt 2 niniejszej uchwały;§
- 4) terenie - rozumie się przez to obszar o określonym przeznaczeniu podstawowym, wyznaczony na rysunku planu liniami rozgraniczającymi;
- 5) przeznaczeniu podstawowym - rozumie się przez to rodzaj przeznaczenia terenu, który dominuje w terenie wydzielonym liniami rozgraniczającymi;
- 6) przeznaczeniu dopuszczalnym - rozumie się przez to określony w ustaleniach planu rodzaj przeznaczenia inny niż podstawowy, który uzupełnia i wzbogaca użytkowanie podstawowe;
- 7) usługach publicznych - rozumie się przez to obiekty i tereny służące celom publicznym - w tym w zakresie administracji, oświaty i nauki, kultury, ochrony zdrowia, opieki społecznej, sportu i rekreacji, ochrony przeciwpożarowej, usług pocztowych, porządku i bezpieczeństwa publicznego;
- 8) usługach rozumie się przez to przedsięwzięcia niepubliczne (komercyjne) realizowane w zakresie m.in. usług handlu, gastronomii, rzemiosła usługowego, obsługi turystyki, obsługi bankowej, ochrony zdrowia oraz inną działalność usługową o zbliżonym charakterze;
- 9) działalności produkcyjno - usługowej - rozumie się przez to przedsięwzięcia o charakterze produkcyjnym wraz ze związaną z nią działalnością usługową;
- 10) uciążliwości dla środowiska - rozumie się przez to działania lub stany utrudniające życie albo dokuczliwe dla otaczającego środowiska (zwłaszcza hałas, wibracje, odpady, zanieczyszczenie powietrza, wód i gleb), które stwarzają możliwość pogorszenia standardów jakości środowiska, w rozumieniu przepisów ustawy Prawo ochrony środowiska;
- 11) usługach nieuciążliwych - rozumie się przez to działalność i usługi nie powodujące szkodliwości i uciążliwości dla użytkowników sąsiednich działek oraz pogorszenia standardów jakości środowiska lub przekroczenia standardów emisyjnych;
- 12) dojazdach niewydzielonych - rozumie się przez to istniejące i projektowane drogi wewnętrzne i dojazdy, nie wydzielone liniami rozgraniczającymi na rysunku planu, niezbędne dla zapewnienia prawidłowej obsługi działek i obiektów oraz terenów rolnych i leśnych. W stosunku do nich nie występuje konieczność przejęcia przez Gminę, w rozumieniu Ustawy o gospodarce nieruchomościami;
- 13) wymianie substancji - rozumie się przez to odbudowę budynku (w miejscu przeznaczonym do rozebrania lub w bezpośrednim sąsiedztwie, w obrębie działki inwestora) z zachowaniem przeznaczenia, przy dopuszczeniu zmiany gabarytów i stosowania innych materiałów budowlanych;
- 14) nieprzekraczalnej linii zabudowy - rozumie się przez to linię ograniczającą obszar, na którym dopuszcza się usytuowanie budynków i naziemnych urządzeń infrastruktury technicznej, nie dotyczy lokalizacji obiektów podziemnych;
- 15) zieleni nieurządzonej - rozumie się przez to tereny pokryte istniejącą roślinnością niską i wysoką (łąki, pastwiska, zadrzewienie i zakrzewienia) fragmentarycznie użytkowane rolniczo;
- 16) obiektach agroturystycznych - należy przez to rozumieć obiekty związane z prowadzeniem przez rolników, we własnych gospodarstwach rolnych, działalności turystycznej, stanowiącej uzupełnienie działalności wytwórczej w rolnictwie, polegającej na: wynajmowaniu pokoi, sprzedaży posiłków domowych i świadczeniu w gospodarstwach rolnych innych usług związanych z pobytem turystów;
- 17) infrastrukturze technicznej - należy przez to rozumieć sieci przesyłowe (podziemne, naziemne lub nadziemne), urządzenia i związane z nimi obiekty budowlane służące w szczególności do zaopatrzenia w wodę, ciepło, energię elektryczną, gaz, odprowadzenia ścieków, usuwania odpadów, telekomunikacji, radiokomunikacji i radiolokacji.

2. Inne pojęcia użyte w uchwale należy rozumieć zgodnie z ich definicją zawartą w odpowiednich przepisach odrębnych.

Rozdział II

Przepisy obowiązujące dla całego obszaru objętego planem

Ustalenia dotyczące zasad ochrony i kształtowania ładu przestrzennego oraz parametrów i wskaźników kształtowania zabudowy

§ 5.1. W celu zachowania ładu przestrzennego, a w szczególności utrzymania charakteru zabudowy zespołów osadniczych, ustala się zasady kształtowania zabudowy obowiązujące na całym obszarze opracowania:

- 1) projektowane budynki należy lokalizować:
 - a) z zachowaniem nieprzekraczalnej linii zabudowy od dróg publicznych i wewnętrznych, określonych dla poszczególnych kategorii dróg w § 6 uchwały,
 - b) w nawiązaniu do usytuowania sąsiednich budynków w obrębie grup istniejącej zabudowy,
 - c) dopuszcza się sytuowanie budynku w odległości 1,5 m od granicy lub bezpośrednio przy tej granicy;
- 2) ustala się podstawową formę zabudowy bez względu na przeznaczenie - budynki wolnostojące. Dopuszcza się łączenie budynków mieszkalnych z gospodarczymi, usługowymi i garażami. Stosowanie zabudowy bliźniaczej dopuszcza się na działce budowlanej o szerokości mniejszej niż 16 m;
- 3) podstawowa forma dachu:
 - a) dla budynków wielorodzinnych - dachy płaskie lub wielospadowe o nachyleniu 15 - 45,°°
 - b) dla budynków mieszkalnych - dachy dwuspadowe lub wielospadowe o jednakowym nachyleniu głównych połaci 30 - 45, z wysuniętymi okapami, z możliwością realizacji lukarn, facjat, świetlików, okien dachowych, zadaszeń nad wejściem, naczółków itp., °°
 - c) dla budynków mieszkalno - usługowych i usługowych - dachy dwuspadowe lub wielospadowe o nachyleniu głównych połaci 15 - 45, dopuszcza się dachy płaskie, °°
 - d) dla budynków gospodarczych i garaży w zabudowie jednorodzinnej - forma dachu dostosowana do dachów budynków mieszkalnych - dachy dwuspadowe lub wielospadowe o jednakowym nachyleniu głównych połaci 30° - 45° z wysuniętymi okapami, z możliwością realizacji świetlików, okien dachowych, zadaszeń nad wejściem, naczółków itp., dopuszcza się dachy jednospadowe,
 - e) dla budynków inwentarskich i gospodarczych w zabudowie zagrodowej - dachy dwuspadowe lub wielospadowe o jednakowym nachyleniu głównych połaci 15° - 45°, z wysuniętymi okapami, z możliwością realizacji okien dachowych, zadaszeń nad wejściem, naczółków itp., dopuszcza się dachy jednospadowe oraz płaskie,
 - f) dla budynków realizowanych na wydzielonych terenach oznaczonych symbolami „P,U”, „UT”, „US”, „W”, „K” i obiektów pomocniczych w terenach „T” - dachy jedno, dwu lub wielospadowe o jednakowym nachyleniu głównych połaci - 5° - 15°, dopuszcza się inne formy dachu oraz dachy płaskie,
 - g) dla budynków usług publicznych i kultury sakralnej - dowolna,
 - h) ustalenia powyższe nie dotyczą terenów oznaczonych symbolem „MNR”, dla których warunki zapisano w ustaleniach szczegółowych w § 20;
- 4) maksymalna wysokość zabudowy:
 - a) budynków mieszkalnych jednorodzinnych - do 10 metrów,
 - b) budynków usługowych, mieszkalno - usługowych i mieszkalnych wielorodzinnych - do 12 metrów,
 - c) budynków usług o charakterze publicznym oraz obiektów sportowych i turystycznych - do 15 metrów,
 - d) budynków produkcyjnych, magazynowych, składowych - do 12 metrów,
 - e) budynków gospodarczych i inwentarskich w zabudowie zagrodowej - do 10 metrów,
 - f) budynków gospodarczych i garaży w zabudowie jednorodzinnej - do 6 metrów,
 - g) obiektów małej architektury, w tym altan i wiat - do 3 metrów,

- h) obiektów pomocniczych w terenach „T” - do 5 metrów,
 - i) obiektów infrastruktury technicznej - 12 metrów,
 - j) budynków kultury sakralnej - 20 metrów,
 - k) budowli - do 40 metrów,
 - l) ustalenia powyższe nie dotyczą terenów oznaczonych symbolem „MNR”, dla których warunki zapisano w ustaleniach szczegółowych w § 20;
- 5) warunki dla budynków istniejących:
- a) przy nadbudowie lub rozbudowie istniejącego budynku forma dachu (układ połaci, kąt nachylenia, pokrycie) może nawiązywać do dachu istniejącego bez konieczności spełniania warunków określonych w pkt 3, dopuszcza się zwiększenie do 20% wysokości określonej w pkt 4,
 - b) jeżeli plan nie dopuszcza na danym terenie lokalizacji nowych budynków, możliwość rozbudowy budynków istniejących ogranicza się do zwiększenia powierzchni zabudowy o nie więcej niż 25 %;
- 6) ustala się zakaz realizacji ogrodzeń z prefabrykowanych przęseł betonowych od strony dróg i terenów publicznych oraz stosowania jako materiałów wykończeniowych elewacji listew z tworzyw sztucznych typu „siding”, blachy falistej i trapezowej (za wyjątkiem obiektów w zabudowie produkcyjnej, składowej i magazynowej);
- 7) na terenach zabudowy usługowej i produkcyjno - usługowej wzdłuż granic działki oraz w miejscach dostępnych pomiędzy dojazdami i elementami małej architektury należy wprowadzić zieleń wysoką i niską o charakterze izolacyjno - osłonowym oraz dekoracyjnym;
- 8) ustala się obowiązek zapewnienia odpowiedniej ilości miejsc parkingowych (m.p.) zlokalizowanych w obrębie działki budowlanej, stosownie do poniższych wymogów:
- a) dla zabudowy mieszkaniowej jednorodzinnej, zabudowy zagrodowej i letniskowej - 2 miejsca parkingowe lub garażowe łącznie na 1 budynek mieszkalny,
 - b) dla zabudowy wielorodzinnej - 1 miejsca postojowe lub garażowe łącznie na 1 mieszkanie,
 - c) dla obiektów produkcyjnych, składów i magazynów - 2 m.p./10 zatrudnionych,
 - d) dla obiektów usługowych:
 - obiekty kultury - 1 m.p./20 użytkowników,
 - obiekty administracji publicznej - 1 m.p./10 pracowników,
 - obiekty sportu i rekreacji - 1 m.p./10 użytkowników,
 - szkoły - 1 m.p./5 pracowników,
 - przychodnie zdrowia - 1m.p./100m² powierzchni użytkowej,
 - obiekty handlowe i usługowe - 1m.p./50m² powierzchni użytkowej,
 - bary, restauracje 1m.p./ 5 miejsc konsumpcyjnych,
 - biura - 1m.p./50m² powierzchni użytkowej,
 - usługi turystyki, pensjonaty - 1 m.p./5 miejsc noclegowych,
 - e) podane wartości wskaźników należy traktować jako minimalne, z zastrzeżeniem, iż dla obiektów wymienionych w lit.c i d i innych nie wymienionych usług nie mniej niż 3 miejsca postojowe.
2. W celu racjonalnego zagospodarowania i wykorzystania terenów ustala się parametry i wskaźniki kształtowania projektowanej zabudowy:
- 1) powierzchnia zabudowy nie może przekraczać:
- a) na terenach „MNL”, „MNR”, „US,ZP” - 20% powierzchni działki budowlanej,
 - b) na terenach „MN” - 30% powierzchni działki budowlanej,
 - c) na terenach „MN,U”, „U”, „UT”, „Up”, „US” - 50% powierzchni działki budowlanej,

d) na terenach „P,U”, „MW”, „Uk” - 60% powierzchni działki budowlanej;

e) na terenach „K”; „W” - 70% powierzchni działki budowlanej;

2) powierzchnia biologicznie czynna winna wynosić:

a) na terenach „US,ZP” - co najmniej 70% powierzchni działki budowlanej,

b) na terenach „MNL”, „MNR” - co najmniej 60% powierzchni działki budowlanej,

c) na terenach „MN” - co najmniej 50% powierzchni działki budowlanej,

d) na terenach „MN,U”, „P,U”, „U”, „UT”, „Up”, „US” - co najmniej 30% powierzchni działki budowlanej;

e) na terenach „P,U”, „MW”, „Uk” - co najmniej 20% powierzchni działki budowlanej;

f) na terenach „K”; „W” - co najmniej 10% powierzchni działki budowlanej.

3. W granicach obszaru objętego planem nie występują przestrzenie publiczne w rozumieniu ustawy o planowaniu i zagospodarowaniu przestrzennym, wymagające określenia zasad ich kształtowania.

§ 6. Na terenach przeznaczonych do zabudowy ustala się następujące nieprzekraczalne linie zabudowy dla lokalizacji nowych budynków:

1) przy drogach oznaczonych symbolem KDG - minimum 12 metrów od zewnętrznej krawędzi jezdni;

2) przy drogach (ulicach) oznaczonych symbolem KDZ - minimum 10 metrów od zewnętrznej krawędzi jezdni;

3) przy drogach (ulicach) oznaczonych symbolem KDL - minimum 10 metrów od zewnętrznej krawędzi jezdni;

4) przy drogach (ulicach) oznaczonych symbolem 1KDD - minimum 8 metrów od zewnętrznej krawędzi jezdni;

5) przy drogach (ulicach) oznaczonych symbolem 2 i 3 KDD - minimum 6 metrów od zewnętrznej krawędzi jezdni;

6) przy drogach (ulicach) oznaczonych symbolem 1, 2 i 3 KDW - minimum 5 metrów od zewnętrznej krawędzi jezdni.

Zasady ochrony środowiska, przyrody i krajobrazu kulturowego

§ 7. W celu zachowania wymogów ochrony środowiska przy wszelkich działaniach inwestycyjnych oraz innych, związanych ze zmianą funkcji i sposobu użytkowania terenów lub obiektów, nakazuje się przestrzeganie zasad określonych w obowiązujących przepisach odrębnych, a ponadto ustala się:

1) zakaz realizacji przedsięwzięć mogących zawsze znacząco oddziaływać na środowisko, dla których przeprowadzenie oceny oddziaływania na środowisko - jest wymagane bezpośrednio z mocy prawa, za wyjątkiem robót budowlanych związanych z komunikacją i infrastrukturą techniczną określonych w planie; w tym inwestycjami celu publicznego z zakresu łączności;

2) dopuszcza się lokalizację przedsięwzięć mogących potencjalnie znacząco oddziaływać na środowisko, dla których obowiązek przeprowadzenia oceny może być wymagany przez właściwy organ;

3) prowadzenie wyłącznie takiej działalności produkcyjnej i usługowej, której uciążliwość dla środowiska powodowana przez hałas oraz zanieczyszczenia powietrza, wody i gleby nie przekroczy wartości dopuszczalnych standardów jakości środowiska na terenie i poza terenem, do którego prowadzący ją posiada tytuł prawny;

4) ustala się możliwość prowadzenia remontów, rozbudowy, budowy urządzeń melioracji wodnych w zakresie i rozmiarze wynikającym z potrzeb;

5) zakaz odprowadzania ścieków sanitarnych oraz wód deszczowych w sposób pogarszający stan gleb oraz wód powierzchniowych i podziemnych;

6) realizację systemu kanalizacji zbiorczej dla ścieków komunalnych;

- 7) nakaz podczyszczania - przed odprowadzeniem do odbiornika - wód opadowych i roztopowych z parkingów i powierzchni szczelnych terenów produkcyjno - usługowych, zgodnie z przepisami Prawa wodnego;
- 8) nakaz odbioru i gromadzenia odpadów w systemie zorganizowanym, przy stosowaniu na całym obszarze jednolitych zasad - zgodnie z przepisami ustawy o utrzymaniu czystości i porządku w gminach oraz z wymaganiami określonymi w regulaminie utrzymania czystości i porządku na terenie gminy;
- 9) dla ochrony siedlisk obszaru Natura 2000, na wyznaczonym obszarze i na sąsiednich terenach przewidzianych pod zainwestowanie, zakaz lokalizacji przedsięwzięć mogących naruszyć siedliska chronione w obrębie obszaru Natura 2000 „Beskid Mały” PLH240023. Przy realizacji planowanych zamierzeń inwestycyjnych należy szczegółowo analizować bezpośrednio i pośrednio skutki wynikające z wpływu projektowanego użytkowania terenu na chronione siedliska, przyjmując następujące ograniczenia:
 - a) dopuszczalne są tylko te inwestycje, które nie będą znacząco oddziaływać na siedliska i gatunki wyznaczonego obszaru Natura 2000,
 - b) każdą nową inwestycję, mogącą stanowić zagrożenie istnienia siedlisk i gatunków należy poddać procedurze oceny oddziaływania na środowisko (OOS),
 - c) szczegółowe sposoby ochrony siedlisk i gatunków, dla których wyznaczony jest obszar Natura 2000 w przyszłości określi plan ochrony dla obszaru Natura 2000;
- 10) dla ochrony zasobów wód podziemnych Głównych Zbiorników Wód Podziemnych nr 447 „Zbiornik warstw Goduła (Beskid Mały)” ustala się w ich obszarach zakaz lokalizacji przedsięwzięć mogących przyczynić się do pogorszenia jakości wód podziemnych, oraz obowiązek zachowania szczególnych rygorów ustalonych niniejszą uchwałą.

§ 8. Dla ochrony szczególnych wartości przyrodniczych, krajobrazowych i kulturowych przyjmuje się:

- 1) zasady ochrony określone dla Parku Krajobrazowego Beskidu Małego i jego otuliny w Rozporządzeniu Nr 9/98 Wojewody Bielskiego z dnia 16 czerwca 1998r. (Dz. Urz. Województwa Bielskiego Nr 9, poz. 110);
- 2) na terenie ustanowionego rezerwatu „Szeroka” chroniącego dolnoregłowy starodrzew bukowo-jodłowy obowiązują przepisy odrębne zawarte w ustawie o ochronie przyrody.

§ 9. Dla zachowania równowagi przyrodniczej i walorów naturalnych krajobrazu ustala się na całym obszarze opracowania:

- 1) nakaz utrzymania i ochrony zespołów zieleni, w tym:
 - a) zadrzewień i zalesień oznaczonych w ewidencji gruntów jako „Ls” (w tym enklaw w obrębie terenów przeznaczonych dla zabudowy), nie dotyczy obszarów dla których uzyskano odpowiednie zgody na wyłączenie z użytkowania leśnego,
 - b) spełniających funkcje przeciwoerozyjne (zadrzewienia i zakrzewienia porastające jary, wąwozy i skarpy oraz zadrzewienia i zakrzewienia śródpolne),
 - c) stanowiących biologiczną strefę ochronną wód (przylegające do wód powierzchniowych tereny z trwałą runią łąkową oraz kępami drzew i krzewów), oznaczonych na rysunku planu symbolami „ZE” i „WS”,
 - d) zieleni wysokiej i niskiej w obrębie terenów zabudowanych,
 - e) ustanowionych pomników przyrody - oznaczonych na rysunku planu;
- 2) realizację zalesień na terenach określonych w planie;
- 3) obowiązek zachowania odległości projektowanych obiektów kubaturowych od granicy terenów leśnych zgodnie z przepisami odrębnymi dotyczącymi bezpieczeństwa pożarowego;
- 4) obowiązek zachowania w odpowiednich proporcjach ustalonych w § 5 ust.2 pkt 2 „powierzchni biologicznie czynnych” w obrębie terenów przeznaczonych dla zabudowy;
- 5) możliwość realizacji urządzeń reklamowo - informacyjnych jedynie w taki sposób, aby ich lokalizacja i gabaryty nie powodowały nadmiernej ingerencji w krajobraz i nie naruszały ładu przestrzennego, a w szczególności ustala się:

- a) zakaz umieszczania urządzeń reklamowych w terenach oznaczonych symbolami „MNR”, „ZE”, „ZL”, „ZLz”, oraz w obszarze Natura 2000,
- b) zakaz realizacji reklam świetlnych o zmiennej treści, skierowanych do uczestników ruchu drogowego drogi wojewódzkiej,
- c) maksymalna powierzchnia tablicy reklamowej na ogrodzeniach prywatnych posesji 2 m², w pozostałych przypadkach 4 m².

Zasady ochrony dziedzictwa kulturowego i zabytków oraz dóbr kultury współczesnej

§ 10. 1. W celu zachowania i ochrony istniejącej w obszarze substancji zabytkowej przyjmuje się - stosownie do przepisów odrębnych - zasady zagospodarowania uwzględniające opiekę nad zabytkami.

2. Ochronie, w granicach ustanowionej ścisłej strefy ochrony konserwatorskiej, oznaczonej na rysunku planu, podlegają obiekty wpisane do rejestru zabytków:

- 1) cmentarz przy kościele parafialnym w granicach ogrodzenia oraz tereny posadowienia bramy wejściowej i parkanu (nr rejestru A-291/78).

3. W obrębie strefy ścisłej ochrony konserwatorskiej obowiązują: pełna ochrona istniejącej substancji zabytkowej, w tym ochrona i rewaloryzacja obiektów kubaturowych, małej architektury i zieleni oraz zakaz zagęszczania zabudowy.

4. Ochronie podlegają obiekty ujęte w wojewódzkiej i gminnej ewidencji zabytków, oznaczone na rysunku planu, w tym:

1) w sołectwie Łękawica:

- a) Pomnik „Cudu nad Wisłą”, poświęcony bohaterom poległym za wolność Ojczyzny, kamień /piaskowiec/, 26.10.1930 r., warsztat lokalny; wykonał Jan Piesko/junior/, ul. Wspólna,
- b) Posąg Chrystusa upadającego pod krzyżem, kamień, polichromowany, ok. 1 poł. XIX w., ul. Żywiecka,
- c) Willa „Sitajka”, drewniana, ok. 1 ćw. XX w., ul. Brzozowa 5,
- d) Zagroda: budynek mieszkalny, zabudowania gospodarcze, ziemianka, drewniano - kamienna, 1905 r., ul. Fiołkowa 6,
- e) Zagroda: budynek mieszkalny, zabudowania gospodarcze, drewniano - kamienne, 1 ćw. XX w., ul. Jagodowa 2,
- f) Zagroda: budynek mieszkalny, zabudowania gospodarcze, drewniano - kamienne, 1928 r., ul. Liliowa 6,
- g) Budynek mieszkalny, mur., 4 ćw. XIX w., ul. Ojca Michała 5,
- h) Figura przydrożna, Matka Boska Różańcowa, kamień /piaskowiec/, polichromowana, 1885 r., warsztat lokalny; wykonał Jan Wnętrza z Łysiny, naprzeciw budynku ul. Wspólna 22,
- i) Zagroda: budynek mieszkalny, zabudowania gospodarcze, drewniano - kamienne, 1 ćw. XX w., ul. Wspólna 28,
- j) Kaplica, mur., XIX/XX w., ul. Wspólna,
- k) Kamień graniczny, piaskowiec, ul. Wspólna/Żywiecka,
- l) Zespół piwnic, kamień, XIX/XX w., ul. Za Wodą,
- m) Zespół piwnic, kamień, XIX/XX w., ul. Za Wodą/Ojca Michała,
- n) Zagroda: budynek mieszkalno - inwentarski, zabudowania gospodarcze, drewniane, 1925 r., ul. Za Wodą 9,
- o) Kapliczka przydrożna drewniana, 1925 r., ul. Za Wodą 9,
- p) Kapliczka przydrożna murowana, XIX/XX w., ul. Za Wodą 34,
- q) Zagroda: budynek mieszkalny, murowany, 1904 r., zabudowania gospodarcze, drewniane, ul. Wspólna 43

r) Figura przydrożna Jezusa Nazareńskiego, na wtórnym postumencie, kamień /piaskowiec/, polichromowana, 1 poł. XIX w., ul. Żywiecka; koło szkoły;

2) w sołectwie Okrajnik:

a) Zagroda: budynek mieszkalny, drewniany, pocz. XX w., zabudowania gospodarcze, kamienno - drewniane, 1921r., Osiedle Palarzówka 17,

b) Krzyż przydrożny kamienny, polichromowany, 1912 r., ul. Skalna 9,

c) Zagroda: budynek mieszkalny, zabudowania gospodarcze, drewniane, 2 ćw. XX w., ul. Strażacka 2,

d) Budynek mieszkalny, murowany, k. XIX w., ul. Zabytkowa 3,

e) Kaplica drewniana, XVIII w., ul. Zabytkowa 6,

f) Budynek mieszkalny, murowany, 1823 r., ul. Żywiecka 19,

g) Kaplica murowana, 1864 r. -1930 r. - 1976 r., ul. Żywiecka 21,

h) Figura Matki Boskiej Różańcowej, kamienna /piaskowiec/, polichromowana, 1885 r., ul. Żywiecka 24,

i) Zagroda: budynek mieszkalny, drewniany, zabudowania gospodarcze, murowane, XIX/XX w., ul. Żywiecka 25;

3) w sołectwie Łysina:

a) Zagroda: budynek mieszkalno - inwentarski, drewniany, k. XIX w., studnia, kaplica - kamień /piaskowiec/, k. XIX w., ul. Figurkowa 1,

b) Postument z płaskorzeźbą św. Antoniego, ok. XIX w., las w sąsiedztwie studni przy ul. Figurkowej 1,

c) Budynek mieszkalno - inwentarski, drewniany, 2 ćw. XX w., ul. Figurkowa 8,

d) Budynek mieszkalno - inwentarski, drewniany, k. XIX w., ul. Leśna 3,

e) Budynek mieszkalno - inwentarski, drewniany, pocz. XX w., ul. Leśna 5,

f) Kaplica - murowana, 4 ćw. XIX w., ul. Łagodna,

g) Figura przydrożna Chrystus Nazareński, kamień /piaskowiec/, 1843 r., ul. Pogródkowa,

h) Figura przydrożna Matki Boskiej, kamień /piaskowiec/, ok. poł. XIX w., ul. Łagodna 14,

i) Krzyż przydrożny z figurą Ukrzyżowanego, kamień /piaskowiec/, 1908r., Łysina - Wielka Polana, warsztat lokalny; wykonał Jan Guga,

j) Figura przydrożna Chrystusa Nazareńskiego, kamień /piaskowiec/, polichromowana, warsztat lokalny; wykonał Michał Guga, 1892 r., ul. Nowa 14,

k) Budynek mieszkalno - inwentarski, drewniany, 1926 r., ul. Piwniczna 5,

l) Budynek mieszkalno - inwentarski, drewniany, 2 ćw. XX w. ul. Pogródkowa 2,

m) Budynek mieszkalno - inwentarski, murowany, 1860 r., budynki gospodarcze, kamienne, 1905 r. - 1907 r. ul. Pogródkowa nr 7 i 9,

n) Budynek mieszkalno - inwentarski, drewniany, 1 ćw. XX w., ul. Pogródkowa 11a,

o) Zespół bazaltowych skał „Zamczysko”;

4) w sołectwie Kocierz Moszczanicki:

a) Kapliczka przydrożna na tokańskiej kolumnie, kamień /piaskowiec/, 1775 r., powtórna fundacja 1893 r., ul. Beskidzka 3,

b) Budynek mieszkalny, drewniany, pocz. XX w., ul. Beskidzka 9,

c) Budynek mieszkalno - inwentarski, drewniany, pocz. XX w., ul. Beskidzka 28,

d) Budynek mieszkalno - inwentarski, drewniany, XIX/XX w., ul. Beskidzka 57,

- e) Figura przydrożna Matki Boskiej Różańcowej, kamień /piaskowiec/, polichromowana, k. XIX w., ul. Beskidzka 57,
 - f) Budynek mieszkalny, drewniany, k. XIX w., ul. Beskidzka 81,
 - g) Kapliczka przydrożna, kamień /piaskowiec/, polichromowana XIX w., ul. Beskidzka 81; przeniesiona z Tresnej ok. 1979 r.,
 - h) Budynek mieszkalny, drewniany, 1 ćw. XX w., ul. Beskidzka 83,
 - i) Kapliczka przydrożna, drewno, polichromowane, 1 ćw. XX w., ul. Beskidzka 83,
 - j) Kapliczka przydrożna z płaskorzeźbą Matki Boskiej Bolesnej, kamień /piaskowiec/, polichromowana, 2 poł. XIX w., ul. Beskidzka; pomiędzy nr 95 i nr 107,
 - k) Budynek mieszkalno - inwentarski, drewniany, pocz. XX w., ul. Górska 10,
 - l) Budynek mieszkalno - inwentarski, drewniany, XIX/XX w., ul. Mostowa 7,
 - m) Kapliczka w zagrodzie, kamień, polichromowany, pocz. XX w., ul. Mostowa 7,
 - n) Budynek mieszkalno - inwentarski, drewniany, pocz. XX w., ul. Ogrodowa 2,
 - o) Zagroda: budynek mieszkalno-inwentarski, drewniany, 1932 r., piwnice /ziemianki/, kamień, piaskowiec, 1864 r., Osiedle Wysokie 3,
 - p) Kapliczka przydrożna, drewniana, polichromowana, pocz. XX w., Osiedle Wysokie,
 - q) Budynek mieszkalno - inwentarski, drewniany, pocz. XX w., ul. Parkowa 37,
 - r) Budynek mieszkalno - inwentarski, drewniany, pocz. XX w., ul. Parkowa 42,
 - s) Budynek mieszkalno - inwentarski, drewniany, pocz. XX w., ul. Zielona 8,
 - t) Budynek mieszkalno - inwentarski, drewniany, pocz. XX w., ul. Zielona 16,
 - u) Most na Cisowym Potoku, kamienny, 4. ćw. XIX w.,
 - v) Pomnik ku czci 15 bohaterów straconych w dniu 14 sierpnia 1944 r. przez hitlerowskich okupantów, marmur, 1947r.;
- 5) w sołectwie Kocierz Rychwałdzki:
- a) Kapliczka przydrożna z płaskorzeźbą Matki Boskiej Bolesnej, zwieńczona krzyżem z postacią Ukrzyżowanego Chrystusa, kamień /piaskowiec/, 1894 r., warsztat lokalny; wykonał Józef Trzop, ul. Beskidzka koło nr 2,
 - b) Kaplica kamienna /piaskowiec/, 4 ćw. XIX w., Osiedle Borczakówka,
 - c) Zagroda: budynek mieszkalno - inwentarski, drewniany, piwnice /ziemianki/, kapliczka przydrożna, pocz. XX w., ul. Słoneczna 2,
 - d) Budynek mieszkalno - inwentarski, drewniany, 2 ćw. XX w., ul. Słoneczna 8,
 - e) Budynek mieszkalno - inwentarski, drewniany, XIX/XX w., ul. Turystyczna 8a,
 - f) Zagroda: budynek mieszkalno - inwentarski, drewniany, piwnice /ziemianki/ drewniane, k. XIX w., figura przydrożna matki Boskiej - 1883 r., ul. Turystyczna 25,
 - g) Budynek mieszkalno - inwentarski, drewniany, pocz. XX w., ul. Widokowa 4,
 - h) Budynek mieszkalno - inwentarski, drewniany, 1 ćw. XX w., ul. Widokowa 8,
 - i) Budynek mieszkalno - inwentarski, murowany, 1928 r., ul. Widokowa 10,
 - j) Budynek mieszkalno - inwentarski, drewniany, XIX/ XX w., ul. Widokowa 12,
 - k) Budynek mieszkalno - inwentarski, drewniany, 2 ćw. XX w., ul. Zamkowa 1.
5. W zakresie ochrony dla obiektów wyszczególnionych w ust. 4, ustala się odpowiednio:

- 1) nakaz zachowania historycznych cech stylowych budynków w szczególności: gabarytów i formy obiektów, geometrii i pokrycia dachów, wystroju elewacji i detali architektonicznych, podziału architektonicznego elewacji (rozmiar, kształt i rozmieszczenie otworów);
- 2) dopuszcza się zmianę sposobu użytkowania istniejących obiektów, zgodnym z przeznaczeniem ustalonym w planie, pod warunkiem zachowania charakterystycznych cech stylowych obiektów;
- 3) zakaz nadbudowy obiektów objętych ochroną;
- 4) zakaz umieszczania na elewacjach reklam, tablic i urządzeń informacyjnych wielkoformatowych, agresywnych w formie a także urządzeń technicznych (klimatyzatory, anteny) pogarszających walory ekspozycyjne obiektów; ewentualne reklamy oraz tablice i urządzenia informacyjne i inne dopuszczalne wyłącznie w formie, estetyce i wielkości dostosowanych do walorów zabytkowych obiektów, oraz zapewniające im właściwą ekspozycję;
- 5) w przypadku konieczności spowodowanej udokumentowanym złym stanem technicznym obiektów oraz utratą wartości zabytkowych, dopuszcza się ich rozbiórkę zgodnie z przepisami odrębnymi;
- 6) dla kapliczek i krzyży przydrożnych obowiązują: utrzymanie istniejącej formy, detalu architektonicznego obiektu, a także w przypadku jego renowacji zastosowanie materiałów wykończeniowych dostosowanych do pierwotnego wykończenia; w przypadku przebudowy drogi, wymuszającej przeniesienie obiektu, nowa lokalizacja powinna być możliwie najbliższa pierwotnej; przeniesienie obiektu należy poprzedzić zabiegami konserwacyjnymi.

6. Ochronie podlegają (stanowiska) zabytki archeologiczne, ze strefą ochrony konserwatorskiej w obszarze o promieniu 40 metrów, licząc od centrum stanowiska, wyszczególnione w wykazie zabytków archeologicznych na terenie gminy Łękawica i oznaczone na rysunku planu, w tym:

Nr stanowiska KESA	Miejscowość	AZP nr obszaru	Typ stanowiska	Chronologia
109504	Łękawica	109 - 50	śląd osadnictwa	okres nowożytny
109505	Łękawica	109 - 50	śląd osadnictwa	okres nowożytny.

7. Zagospodarowanie stref ochrony stanowisk archeologicznych, dla wszelkich inwestycji budowlanych, a także prac ziemnych, w tym melioracyjnych oraz związanych z infrastrukturą techniczną zgodnie z przepisami o ochronie zabytków i opiece nad zabytkami.

8. Zgodnie z ustaleniami Studium uwarunkowań i kierunków zagospodarowania gminy Łękawica wyznacza się strefy ochrony konserwatorskiej, oznaczone na rysunku planu:

- 1) strefa ekspozycji zabytku (W);
- 2) strefa o najwyższych wartościach kulturowych (A);
- 3) strefa o wysokich wartościach kulturowych (B);
- 4) strefa o średnich wartościach kulturowych (E).

9. W granicach stref wymienionych w ust. 8 obowiązują ustalenia:

- 1) nakazy i zakazy określone w ust.5;
- 2) nakaz utrzymania i pielęgnacji starodrzewu w alejach przydrożnych, otoczeniu kapliczek i krzyży przydrożnych oraz zabytkowej zabudowy.

10. W granicach poszczególnych stref wymienionych w ust. 8 obowiązuje ponadto:

- 1) w strefie „W” zakaz nasadzeń drzew wysokich, lokalizacji wolnostojących nośników reklamowych i innych urządzeń zakłócających wgląd na obiekt zabytkowy;
- 2) w strefie „A” zakaz wprowadzania nowych dominant oraz utrzymanie zasadniczych elementów rozplanowania wsi w ich historycznym kształcie;
- 3) w strefie „B”:
 - a) nakaz utrzymania zabytkowego układu drożnego - Gościńca Kocierskiego, w tym przebiegu tego układu, jego szerokości, zachowania szpalerów drzew oraz architektury i konstrukcji mostku,

- b) dla dawnego zespołu dworsko - parkowego w Okrajniku (obecnie w granicach sołectwa Łękawica) zasada kształtowania zagospodarowania polegająca na kontynuacji tradycyjnego sposobu zagospodarowania z możliwością adaptacji na nowe funkcje oraz zakaz wprowadzania tymczasowej zabudowy gospodarczej,
- c) dla obszaru tzw. „Zamczyska” dopuszcza się wykorzystanie dla celów rekreacyjnych (trasy turystyczne, wspinaczka ścianowa i penetracja jaskiniowa), bez ingerencji w naturalne zagospodarowanie terenu.

Zasady i sposoby zagospodarowania terenów podlegających ochronie oraz zasady ochrony zdrowia

§ 11. W celu ochrony przed skutkami powodzi oraz zachowania warunków ochrony wód oraz umożliwienia dostępu do wody i prowadzenia robót remontowych i konserwacyjnych ustala się:

- 1) na obszarach szczególnego zagrożenia powodzią, oznaczonych na rysunku planu symbolem graficznym - zgodnie z ustawą „Prawo wodne” zabrania się wykonywania robót oraz czynności, które mogą utrudnić ochronę przed powodzią, a w szczególności:
 - a) wykonywania urządzeń wodnych oraz wznoszenia innych obiektów budowlanych,
 - b) sadzenia drzew lub krzewów, z wyjątkiem roślinności stanowiącej element zabudowy biologicznej dolin rzecznych lub służącej do wzmocnienia brzegów, obwałowań lub odsypisk,
 - c) zmiany ukształtowania terenu nie związanej z utrzymaniem wód;
- 2) na terenach zabudowy sąsiadujących z powierzchniowymi wodami płynącymi należy zachować:
 - a) odległość obiektów kubaturowych:
 - co najmniej 10 metrów od górnej krawędzi skarpy brzegowej cieku (dla wód stanowiących własność Skarbu Państwa),
 - co najmniej 5 metrów od górnej krawędzi skarpy brzegowej cieku (dla wód pozostałych),
 - b) odległość ogrodzeń - co najmniej 1,5 m od linii brzegu wód publicznych.

§ 12. W celu ochrony przed skutkami osuwania się mas ziemnych ustala się:

- 1) w obrębie obszarów osuwisk aktywnych (oznaczonych na rysunku planu) wprowadza się zakaz lokalizacji wszelkich obiektów kubaturowych, dla obiektów liniowych należy uwzględnić występowanie niekorzystnych warunków geologicznych;
- 2) w obrębie obszarów osuwisk aktywnych okresowo (oznaczonych na rysunku planu), przy realizacji nowych obiektów kubaturowych i liniowych, należy uwzględnić występowanie niekorzystnych warunków geologicznych;
- 3) w obrębie obszarów osuwisk nieaktywnych i terenów zagrożonych ruchami masowymi (oznaczonych na rysunku planu) należy uwzględnić możliwość występowania niekorzystnych warunków geologicznych, a ponadto:
 - a) zakres robót ziemnych (niwelacje, wykopy) należy ograniczyć do niezbędnego minimum,
 - b) zakaz wykonywania wykopów o wysokości ściany powyżej 2 metrów mogących spowodować podcięcie stoku,
 - c) zakaz wycinania drzew na skarpach,
 - d) w projektach budowlanych dróg, dla odcinków przebiegających terenami o znacznych spadkach, obowiązek zastosowania odpowiednich zabezpieczeń i odwodnień skarp, które powstaną z podcięcia zboczy,
 - e) nakaz odprowadzania wód opadowych szczelnym systemem rowów,
 - f) zakaz wprowadzania wód opadowych i ścieków bezpośrednio do gruntu.

§ 13. W celu zachowania wymogów w zakresie ochrony przeciwpożarowej należy:

- 1) dla wszystkich budynków zapewnić możliwość dojazdu o każdej porze roku poprzez drogi lub dojazdy niewydzielone o parametrach spełniających wymagania określone przepisami odrębnymi, jakim powinny odpowiadać drogi pożarowe;

2) zapewnić źródła przeciwpożarowego zaopatrzenia wodnego do zewnętrznego gaszenia pożaru, na zasadach określonych w przepisach odrębnych dotyczących przeciwpożarowego zaopatrzenia w wodę.

§ 14. W celu zapewnienia właściwych warunków ochrony przed hałasem, dla obszarów o różnych funkcjach lub zasadach zagospodarowania wyróżnia się tereny, zaliczone do poszczególnych rodzajów określonych w przepisach odrębnych i przyjmuje się dla:

- 1) terenów oznaczonych w planie symbolami **MN, MNr** - dopuszczalny poziom hałasu w środowisku, jak dla terenów przeznaczonych pod zabudowę mieszkaniową jednorodzinną;
- 2) terenów oznaczonych w planie symbolami **MN,U** - dopuszczalny poziom hałasu w środowisku, jak dla terenów przeznaczonych pod zabudowę mieszkaniową jednorodzinną z usługami rzemieślniczymi;
- 3) terenów oznaczonych w planie symbolami **MNL** - dopuszczalny poziom hałasu w środowisku, jak dla terenów przeznaczonych na cele rekreacyjno - wypoczynkowe poza miastem;
- 4) terenów oznaczonych w planie symbolami **Up** - dopuszczalny poziom hałasu w środowisku, jak dla terenów przeznaczonych pod zabudowę związaną ze stałym lub wielogodzinnym pobytem dzieci i młodzieży;
- 5) terenów oznaczonych w planie symbolami **UT, US, Uk** - dopuszczalny poziom hałasu w środowisku, jak dla terenów przeznaczonych na cele rekreacyjno - wypoczynkowe;
- 6) terenów oznaczonych w planie symbolami **MW** - jak dla „terenów zabudowy mieszkaniowej wielorodzinnej i zamieszkania zbiorowego”;
- 7) dla pozostałych terenów nie określa się w planie - zgodnie z przepisami odrębnymi - dopuszczalnego poziomu hałasu w środowisku.

§ 15. W celu ochrony i wykluczenia możliwości wywierania szkodliwego wpływu na otoczenie, wokół projektowanego cmentarza, tworzy się:

- 1) w odległości 50 metrów od granic „strefę ochrony sanitarnej”, z zakazem lokalizacji budynków mieszkalnych, zakładów żywienia zbiorowego, produkcji i przechowywania żywności, w obrębie strefy dopuszcza się lokalizację obiektów usługowych związanych z funkcją cmentarza;
- 2) w strefie od 50 do 150 metrów od granic wszystkie budynki korzystające z wody muszą być podłączone do sieci wodociągowej.

Zasady i warunki scalania i podziału nieruchomości

§ 16.1 Nie wyznacza się obszarów, dla których istnieje obowiązek dokonania scaleń i podziału nieruchomości, w przypadku ich podjęcia z inicjatywy właścicieli i użytkowników wieczystych nieruchomości - na warunkach określonych w przepisach odrębnych - należy odpowiednio uwzględnić warunki określone w pkt 2.

2. Dla działek uzyskiwanych w wyniku scalania i podziału nieruchomości, ustala się następujące parametry:

- 1) minimalne powierzchnie oraz szerokość frontu nowo wydzielanych działek:
 - a) dla zabudowy mieszkaniowej wolnostojącej w terenach MNr - 1000 m², front 20 m,
 - b) dla zabudowy mieszkaniowej wolnostojącej (MN) - 800 m², front 18 m,
 - c) dla zabudowy mieszkaniowej bliźniaczej (MN)/ na 1 budynek/ i zabudowy letniskowej (MNL) - 600 m², front 15 m,
 - d) dla zabudowy usługowej (U, Up,Uk) i mieszkaniowo - usługowej (MN,U) - 1200 m², front 20 m,
 - e) dla zabudowy produkcyjnej i produkcyjno - usługowej (P,U), usług sportu (US), usług turystyki (UT) - 3000m², front 30 m;
- 2) dopuszcza się zmniejszenie wynikające z uwarunkowań terenowych, jednak nie większe niż 10% dla powierzchni działki i szerokości frontu działki;
- 3) minimalna szerokość nowo wydzielanych dróg wewnętrznych - 5 metrów;

4) kąt położenia działek w stosunku do pasa drogowego dróg publicznych 60° do 90° ; w przypadku podziałów dokonanych w obrębie grup istniejących działek o innym kącie przeważającym - kąt należy odpowiednio dostosować.

3. Minimalne wielkości działek podane dla poszczególnych kategorii terenów nie obowiązują w przypadku:

- 1) dokonywania podziałów pod drogi, place oraz podziałów mających na celu powiększenie działek macierzystych;
- 2) dokonywania podziałów mających na celu uregulowanie spraw własnościowych związanych z istniejącą zabudową, poprawą możliwości zagospodarowania istniejących działek lub zapewnienia dojazdów.

Zasady obsługi obszaru w zakresie komunikacji oraz przebudowy, rozbudowy i budowy systemów komunikacji

§ 17. 1. Tereny obsługiwane będą przez określony w planie system dróg publicznych uzupełniony przez ogólnie dostępne drogi i ulice wewnętrzne (nie zaliczone do żadnej z kategorii dróg publicznych).

2. Drogi wojewódzkie i powiatowe klasy G, Z i L zachowują wielofunkcyjny charakter, realizując równocześnie powiązania zewnętrzne i wewnętrzne - przy ograniczeniu ilości zjazdów do niezbędnych.

3. Drogi i ulice klasy L i D obsługują połączenia lokalne.

4. Parametry techniczne dróg publicznych i ulic winny być dostosowane do przepisów określonych w warunkach technicznych jakim powinny odpowiadać drogi publiczne i ich usytuowanie z uwzględnieniem uwarunkowań lokalnych, na odcinkach przebiegających w obszarach istniejącej zabudowy. Podstawowe parametry poszczególnych dróg i ulic ustalono w § 42 uchwały.

5. Plan określa przebieg dróg wewnętrznych obsługujących grupy działek. W obrębie terenów przeznaczonych pod zabudowę układ może być, stosownie do potrzeb, uzupełniony o odcinki „dojazdów niewydzielonych”, jak w § 4 ust. 1 pkt 12 uchwały.

6. Zachowuje się istniejące drogi wewnętrzne oznaczone na mapach ewidencyjnych gruntów, a niewydzielone w planie liniami rozgraniczającymi oraz dopuszcza korzystanie z dojazdów ustanowionych w formie odpowiedniej służebności.

7. Plan nie reguluje obsługi komunikacyjnej terenów rolniczych i lasów w zakresie dróg wewnętrznych (niezaliczanych do żadnej z kategorii dróg publicznych), zakładając utrzymanie istniejących dróg oznaczonych w mapach ewidencyjnych - z możliwością korekty ich przebiegu oraz zachowanie lub ustanowienie odpowiedniej służebności drogowej.

Zasady obsługi terenów oraz remontu, rozbudowy i budowy systemów infrastruktury technicznej

§ 18. 1. Ustala się zasady obsługi obszaru w zakresie infrastruktury technicznej:

- 1) zaopatrzenie w wodę:
 - a) ustala się sukcesywną budowę sieci wodociągowej,
 - b) utrzymuje się w obszarze system zaopatrzenia w wodę z wodociągów lokalnych, ujęć indywidualnych i studni, oraz dopuszcza realizację nowych według potrzeb,
 - c) zaspokojenie potrzeb na cele komunalne i ochronę przeciwpożarową nastąpi poprzez budowę i rozbudowę sieci, obiektów i urządzeń wodociągowych;
- 2) odprowadzanie i oczyszczanie ścieków:
 - a) ustala się sukcesywną budowę sieci kanalizacyjnej z odprowadzeniem ścieków z przeważającej części obszaru do oczyszczalni,
 - b) dla terenów budowlanych położonych poza zasięgiem projektowanej sieci kanalizacyjnej oraz dla istniejącej zabudowy rozproszonej ustala się obowiązek utrzymania i budowy oczyszczalni indywidualnych przyobiektowych / przydomowych lub szczelnych zbiorników bezodpływowych z odwozem ścieków do oczyszczalni;
- 3) zaopatrzenie w energię elektryczną:

- a) zachowuje się zasilanie obszaru poprzez sieć rozdzielczą napowietrzno - kablową 15 kV i istniejące stacje transformatorowe 15/0,4 kV,
 - b) zaspokojenie przewidywanego wzrostu zapotrzebowania w okresie perspektywicznym, nastąpi poprzez:
 - rozbudowę i przebudowę (p. wymianę transformatorów) istniejących sieci i urządzeń średniego napięcia,
 - budowę nowych odcinków linii średniego napięcia, stacji transformatorowych i linii niskiego napięcia według potrzeb,
 - c) ustala się rozbudowę i budowę sieci niskich napięć oraz punktów oświetlenia ulicznego w pasach drogowych;
- 4) gospodarka odpadami:
- a) ustala się obowiązek prowadzenia gospodarki odpadami zgodnie z wymaganiami określonymi w regulaminie utrzymania czystości i porządku na terenie gminy;
- 5) zaopatrzenie w ciepło:
- a) zachowuje się i dopuszcza się stosowanie indywidualnych wysokosprawnych systemów z wykorzystaniem atestowanych urządzeń grzewczych zapewniających zachowanie dopuszczalnych norm zanieczyszczeń powietrza,
 - b) ustala się priorytet dla wykorzystywania ekologicznie czystych nośników energii cieplnej m.in. energii elektrycznej, oleju, gazu, energii słonecznej i geotermalnej;
- 6) obsługa obszaru w zakresie telekomunikacji:
- a) zachowuje się istniejące obiekty i urządzenia łączności przewodowej i bezprzewodowej,
 - b) dopuszcza się działanie różnych operatorów oraz rozwój systemów telekomunikacyjnych i teleinformatycznych, w tym możliwość lokalizacji stacji bazowych nieoznaczonych w rysunku planu.
2. W granicach całego obszaru objętego planem dopuszcza się lokalizowanie nie wyznaczonych na rysunku planu obiektów, urządzeń i sieci infrastruktury technicznej, niezbędnych dla obsługi mieszkańców Gminy w zakresie:
- 1) zaopatrzenia w wodę (w tym m. in. ujęć wód, stacji uzdatniania wody, zbiorników wody, hydroforów);
 - 2) odprowadzania i oczyszczania ścieków (w tym m.in. przepompowni ścieków, przydomowych oczyszczalni ścieków);
 - 3) zaopatrzenia w energię elektryczną (w tym m.in. stacji transformatorowych);
 - 4) zaopatrzenia w gaz i ciepło (w tym m.in. stacji redukcyjnych gazu);
 - 5) ochrony przeciwpożarowej i przeciwpowodziowej;
- pod warunkiem, że ich lokalizacja nie pozostaje w sprzeczności z pozostałymi ustaleniami planu.

Rozdział III

Przepisy szczegółowe dotyczące poszczególnych terenów wydzielonych liniami rozgraniczającymi

§ 19.1. Wyznacza się tereny wydzielone liniami rozgraniczającymi oznaczone na rysunku planu symbolami:

- 1) „A MN 1÷87” w Łękawicy;
 - 2) „B MN 1÷44” w Okrajniku;
 - 3) „C MN 1÷23” w Łysinie;
 - 4) „D MN 1÷46” w Kocierzu Moszczanickim;
 - 5) „E MN 1÷39” w Kocierzu Rychwałdzkim.
2. Przeznaczenie podstawowe - zabudowa mieszkaniowa jednorodzinna.
 3. Przeznaczenie dopuszczalne:

- 1) zabudowa gospodarcza (garaże, budynki gospodarcze);
- 2) zabudowa zagrodowa;
- 3) usługi nieuciążliwe;
- 4) obiekty i urządzenia małej architektury (m.in. altany, pergole, zadaszenia dojść i dojazdów do budynków);
- 5) zieleni urządzonej;
- 6) obiekty, urządzenia i sieci infrastruktury technicznej;
- 7) urządzenia komunikacji (dojścia, dojazdy, miejsca parkingowe i postojowe).

4. W terenach ustala się:

- 1) możliwość wykonywania robót budowlanych, oraz zmiany sposobu użytkowania zgodnie z przeznaczeniem podstawowym lub dopuszczalnym;
- 2) możliwość zmiany sposobu użytkowania obiektów w części na usługi nieuciążliwe, na działkach mających zapewnioną właściwą obsługę komunikacyjną, w tym miejsca parkingowe;
- 3) możliwość przebudowy i zmiany sposobu użytkowania istniejącej zabudowy na cele agroturystyki;
- 4) możliwość lokalizacji usług nieuciążliwych - wbudowanych lub wolnostojących, przy czym powierzchnia zabudowy funkcji usługowej nie może stanowić więcej niż 50% powierzchni zabudowy na działce.

5. Obiekty i urządzenia wymienione w ust. 2 i 3 należy ponadto realizować przy uwzględnieniu parametrów i wskaźników kształtowania zabudowy określonych w § 5 i 6 uchwały.

§ 20. 1. Wyznacza się tereny wydzielone liniami rozgraniczającymi i oznaczone na rysunku planu symbolami „C MNr 1÷3 ” w Łysinie.

2. Przeznaczenie podstawowe - zabudowa mieszkaniowa jednorodzinna - regionalna.

3. Przeznaczenie dopuszczalne:

- 1) zabudowa gospodarcza (garaże, budynki gospodarcze);
- 2) obiekty i urządzenia małej architektury (m.in. altany, pergole, zadaszenia dojść i dojazdów do budynków);
- 3) zieleni urządzonej;
- 4) obiekty, urządzenia i sieci infrastruktury technicznej;
- 5) urządzenia komunikacji (dojścia, dojazdy, miejsca parkingowe i postojowe).

4. W terenach ustala się możliwość wykonywania robót budowlanych, oraz zmiany sposobu użytkowania zgodnie z przeznaczeniem podstawowym.

5. Ustala się następujące zasady kształtowania zabudowy:

- 1) dachy dwuspadowe przyczółkowe z półszczytami o jednakowym nachyleniu głównych połaci 30° - 45°, z wysuniętymi okapami, pokrycie dachów - gontem, dachówką lub elementami dachówkopodobnymi w stonowanych brązach lub czerwieni;
- 2) wysokość zabudowy:
 - a) budynków mieszkalnych do 8 metrów,
 - b) budynków gospodarczych i garaży do 5 metrów;
- 3) budynki mieszkalne na rzucie prostokąta, usytuowane dłuższym bokiem do drogi oznaczonej symbolem KDD, wzniesione na wysokich podmurówkach wykończonych piaskowcem.

6. Obiekty i urządzenia wymienione w ust. 2 i 3 należy ponadto realizować przy uwzględnieniu parametrów i wskaźników kształtowania zabudowy określonych w § 5 ust.2 pkt 1 lit.a) i pkt 2 lit b), § 6 oraz § 9 pkt 5 lit a) uchwały.

§ 21. 1. Wyznacza się tereny wydzielone liniami rozgraniczającymi oznaczone na rysunku planu symbolami:

1) „**A MN,U 1**” w Łękawicy;

2) „**E MN,U 1**” w Kocierzu Rychwałdzkim.

2. Przeznaczenie podstawowe - zabudowa mieszkaniowa, zabudowa usługowa.

3. Przeznaczenie dopuszczalne:

1) zabudowa gospodarcza (garaże, budynki gospodarcze),

2) obiekty i urządzenia małej architektury (m.in. altany, pergole, zadaszenia dojeżdż i dojazdów do budynków);

3) zieleń urządzona;

4) obiekty, urządzenia i sieci infrastruktury technicznej,

5) urządzenia komunikacji (dojeżdżia, dojazdy, miejsca parkingowe i postojowe).

4. Dla terenów ustala się możliwość wykonywania robót budowlanych, oraz zmiany sposobu użytkowania zgodnie z przeznaczeniem podstawowym lub dopuszczalnym.

5. Obiekty i urządzenia wymienione w ust. 2 i 3 należy ponadto realizować przy uwzględnieniu parametrów i wskaźników kształtowania zabudowy określonych w § 5 i 6 uchwały.

§ 22. 1. Wyznacza się tereny wydzielone liniami rozgraniczającymi oznaczone na rysunku planu symbolami:

1) „**B MNL 1÷7**” w Okrajniku;

2) „**D MNL 1÷6**” w Kocierzu Moszczanickim;

3) „**E MNL 1÷3**” w Kocierzu Rychwałdzkim.

2. Przeznaczenie podstawowe - zabudowa letniskowa (budynki rekreacji indywidualnej).

3. Przeznaczenie dopuszczalne:

1) zabudowa gospodarcza (garaże, budynki gospodarcze);

2) obiekty i urządzenia małej architektury (m.in. altany, pergole, zadaszenia dojeżdż i dojazdów do budynków);

3) zieleń urządzona;

4) wody powierzchniowe (naturalne ciekły, stawy, zbiorniki i oczka wodne);

5) obiekty, urządzenia i sieci infrastruktury technicznej,

6) urządzenia komunikacji (dojeżdżia, dojazdy, miejsca parkingowe i postojowe).

4. W terenach ustala się:

1) możliwość wykonywania robót budowlanych, oraz zmiany sposobu użytkowania zgodnie z przeznaczeniem podstawowym;

2) zakaz realizacji obiektów tymczasowych.

5. Obiekty i urządzenia wymienione w ust. 2 i 3 należy ponadto realizować przy uwzględnieniu parametrów i wskaźników kształtowania zabudowy określonych w § 5 i 6 uchwały.

§ 23. 1. Wyznacza się teren wydzielony liniami rozgraniczającymi i oznaczony na rysunku planu symbolem „**A MW 1**” w Łękawicy.

2. Przeznaczenie podstawowe - zabudowa mieszkaniowa wielorodzinna.

3. Przeznaczenie dopuszczalne:

1) budynki garażowe;

2) usługi nieuciążliwe wbudowane w lokalach do 100 m² powierzchni użytkowej;

3) obiekty i sieci infrastruktury technicznej;

4) drogi wewnętrzne, dojazdy i miejsca do parkowania;

5) zieleni urządzona, obiekty małej architektury.

4. Obiekty i urządzenia wymienione w ust. 2 i 3 należy realizować przy uwzględnieniu parametrów i wskaźników kształtowania zabudowy określonych w § 5 i 6 uchwały.

§ 24.1. Wyznacza się tereny wydzielone liniami rozgraniczającymi oznaczone na rysunku planu symbolami:

- 1) „**A U 1÷7**” w Łękawicy;
- 2) „**B U 1÷3**” w Okrajniku;
- 3) „**C U 1**” w Łysinie;
- 4) „**D U 1÷3**” w Kocierzu Moszczanickim;
- 5) „**E U 1**” w Kocierzu Rychwałdzkim.

2. Przeznaczenie podstawowe - zabudowa usługowa.

3. Przeznaczenie dopuszczalne:

- 1) zabudowa gospodarcza (garaże, budynki gospodarcze);
- 2) obiekty i urządzenia małej architektury (m.in. altany, pergole, zadaszenia dojeżdż i dojazdów do budynków);
- 3) mieszkania wbudowane (z wyłączeniem parteru) w obiektach usługowych, pod warunkiem, że przeznaczenie to nie będzie zajmowało więcej niż 40% powierzchni użytkowej obiektu;
- 4) zieleni urządzona;
- 5) wody powierzchniowe (naturalne ciekły, stawy, zbiorniki i oczka wodne);
- 6) obiekty, urządzenia i sieci infrastruktury technicznej;
- 7) urządzenia komunikacji (dojeżdża, dojazdy, miejsca parkingowe i postojowe).

4. Dla terenów ustala się możliwość wykonywania robót budowlanych, oraz zmiany sposobu użytkowania zgodnie z przeznaczeniem podstawowym lub dopuszczalnym.

5. Obiekty i urządzenia wymienione w ust. 2 i 3 należy ponadto realizować przy uwzględnieniu parametrów i wskaźników kształtowania zabudowy określonych w § 5 i 6 uchwały.

§ 25.1. Wyznacza się tereny wydzielone liniami rozgraniczającymi oznaczone na rysunku planu symbolami:

- 1) „**A Up 1÷3**” w Łękawicy;
- 2) „**D Up 1÷2**” w Kocierzu Moszczanickim;
- 3) „**E Up 1**” w Kocierzu Rychwałdzkim.

2. Przeznaczenie podstawowe - zabudowa usługowa o charakterze publicznym.

3. Przeznaczenie dopuszczalne:

- 1) usługi nieuciążliwe;
- 2) zabudowa gospodarcza (garaże, budynki gospodarcze);
- 3) urządzenia sportowo - rekreacyjne;
- 4) mieszkania wbudowane (z wyłączeniem parteru) w obiektach usługowych, pod warunkiem, że przeznaczenie to nie będzie zajmowało więcej niż 20% powierzchni użytkowej obiektu;
- 5) obiekty i urządzenia małej architektury (m.in. altany, pergole, zadaszenia dojeżdż i dojazdów do budynków);
- 6) zieleni urządzona;
- 7) obiekty, urządzenia i sieci infrastruktury technicznej;
- 8) urządzenia komunikacji (dojeżdża, dojazdy, miejsca parkingowe i postojowe).

4. Dla terenów ustala się możliwość wykonywania robót budowlanych, oraz zmiany sposobu użytkowania zgodnie z przeznaczeniem podstawowym lub dopuszczalnym.

5. Obiekty i urządzenia wymienione w ust. 2 i 3 należy ponadto realizować przy uwzględnieniu parametrów i wskaźników kształtowania zabudowy określonych w § 5 i 6 uchwały.

§ 26.1. Wyznacza się tereny wydzielone liniami rozgraniczającymi oznaczone na rysunku planu symbolami:

- 1) „**A Uk 1÷2**” w Łękawicy;
- 2) „**B Uk 1**” w Okrajniku;
- 3) „**E Uk 1÷2**” w Kocierzu Rychwałdzkim.

2. Przeznaczenie podstawowe - usługi kultury sakralnej.

3. Przeznaczenie dopuszczalne:

- 1) budynki mieszkalne związane z funkcją podstawową;
- 2) zabudowa gospodarcza (garaże, budynki gospodarcze);
- 3) obiekty i urządzenia małej architektury (m.in. altany, pergole, zadaszenia dojść i dojazdów do budynków);
- 4) zieleń urządzona;
- 5) obiekty, urządzenia i sieci infrastruktury technicznej;
- 6) urządzenia komunikacji (dojścia, dojazdy, miejsca parkingowe i postojowe).

4. Dla terenów ustala się:

- 1) możliwość wykonywania robót budowlanych, oraz zmiany sposobu użytkowania zgodnie z przeznaczeniem podstawowym lub dopuszczalnym;
- 2) w terenie „**A Uk1**” utrzymanie istniejących obiektów budowlanych z możliwością wykonywania robót budowlanych przy uwzględnieniu zasad określonych w § 10 uchwały;
- 3) w terenie „**A Uk2**” możliwość realizacji obiektów kubaturowych związanych z podstawową funkcją terenu, w tym domu pogrzebowego.

5. Obiekty i urządzenia wymienione w ust. 2 i 3 należy realizować przy uwzględnieniu parametrów i wskaźników kształtowania zabudowy określonych w § 5 i 6 uchwały.

§ 27.1. Wyznacza się tereny wydzielone liniami rozgraniczającymi oznaczone na rysunku planu symbolami:

- 1) „**C UT 1÷4**” w Łysinie;
- 2) „**E UT 1**” w Kocierzu Rychwałdzkim.

2. Przeznaczenie podstawowe - usługi turystyki.

3. Przeznaczenie dopuszczalne:

- 1) zabudowa gospodarcza (garaże, budynki gospodarcze);
- 2) obiekty i urządzenia sportowo - rekreacyjne;
- 3) mieszkania wbudowane (z wyłączeniem parteru) w obiektach usługowych, pod warunkiem, że przeznaczenie to nie będzie zajmowało więcej niż 20% powierzchni użytkowej obiektu;
- 4) obiekty i urządzenia małej architektury (m.in. altany, pergole, zadaszenia dojść i dojazdów do budynków);
- 5) zieleń urządzona;
- 6) wody powierzchniowe (naturalne ciekły, stawy, zbiorniki i oczka wodne);
- 7) obiekty, urządzenia i sieci infrastruktury technicznej;
- 8) urządzenia komunikacji (dojścia, dojazdy, miejsca parkingowe i postojowe).

4. Dla terenów ustala się możliwość wykonywania robót budowlanych, oraz zmiany sposobu użytkowania zgodnie z przeznaczeniem podstawowym lub dopuszczalnym.

5. Obiekty i urządzenia wymienione w ust. 2 i 3 należy realizować przy uwzględnieniu parametrów i wskaźników kształtowania zabudowy określonych w § 5 i 6 uchwały.

§ 28.1. Wyznacza się tereny wydzielone liniami rozgraniczającymi i oznaczone na rysunku planu symbolami „A US 1÷2” w Łękawicy.

2. Przeznaczenie podstawowe - usługi sportu i rekreacji.

3. Przeznaczenie dopuszczalne:

- 1) zabudowa gospodarcza (garaże, budynki gospodarcze);
- 2) mieszkania wbudowane (z wyłączeniem parteru) w obiektach usługowych, pod warunkiem, że przeznaczenie to nie będzie zajmowało więcej niż 20% powierzchni użytkowej obiektu;
- 3) obiekty i urządzenia małej architektury (m.in. altany, pergole, zadaszenia dojazdów i dojść do budynków);
- 4) zieleń urządzona;
- 5) wody powierzchniowe (naturalne ciekły, stawy, zbiorniki i oczka wodne);
- 6) obiekty, urządzenia i sieci infrastruktury technicznej;
- 7) urządzenia komunikacji (dojścia, dojazdy, miejsca parkingowe i postojowe).

4. Dla terenów ustala się możliwość wykonywania robót budowlanych, oraz zmiany sposobu użytkowania zgodnie z przeznaczeniem podstawowym lub dopuszczalnym.

5. Obiekty i urządzenia wymienione w ust. 2 i 3 należy ponadto realizować przy uwzględnieniu parametrów i wskaźników kształtowania zabudowy określonych w § 5 i 6 uchwały.

§ 29.1. Wyznacza się tereny wydzielone liniami rozgraniczającymi i oznaczone na rysunku planu symbolami „D RU 1÷2” w Kocierzu Moszczanickim.

2. Przeznaczenie podstawowe - tereny obsługi produkcji w gospodarstwach leśnych

3. Przeznaczenie dopuszczalne:

- 1) zabudowa gospodarcza (garaże, budynki gospodarcze);
- 2) mieszkania wbudowane (z wyłączeniem parteru) w obiektach, pod warunkiem, że przeznaczenie to nie będzie zajmowało więcej niż 50% powierzchni użytkowej obiektu;
- 3) obiekty, urządzenia i sieci infrastruktury technicznej;
- 4) urządzenia komunikacji (dojścia, dojazdy, miejsca parkingowe i postojowe).

4. W terenach ustala się utrzymanie obiektów i urządzeń administracji lasów państwowych z możliwością wykonywania robót budowlanych zgodnie z planem urządzenia lasu.

5. Obiekty i urządzenia wymienione w ust. 2 i 3 należy ponadto realizować przy uwzględnieniu parametrów i wskaźników kształtowania zabudowy określonych w § 5 i 6 uchwały.

§ 30.1. Wyznacza się tereny wydzielone liniami rozgraniczającymi oznaczone na rysunku planu symbolami:

- 1) „A P,U 1÷7” w Łękawicy;
- 2) „D P,U 1÷3” w Kocierzu Moszczanickim.

2. Przeznaczenie podstawowe - zabudowa produkcyjna i usługowa.

3. Przeznaczenie dopuszczalne:

- 1) zabudowa budynkami zaplecza technicznego oraz socjalnego związanymi z przeznaczeniem podstawowym;
- 2) obiekty, urządzenia i sieci infrastruktury technicznej;

3) urządzenia komunikacji (dojścia, dojazdy, miejsca parkingowe i postojowe).

4. Dla terenów ustala się:

- 1) możliwość wykonywania robót budowlanych w istniejących obiektach, pod warunkiem określonym w § 7;
- 2) możliwość lokalizacji obiektów produkcyjnych, składów i magazynów, zakładów drobnej wytwórczości, przedsiębiorstw budowlanych, baz transportowych i innych obiektów produkcyjno - usługowych i usługowych służących działalności produkcyjno - usługowej;
- 3) możliwość zmiany sposobu użytkowania obiektów na inną działalność produkcyjno - usługową lub usługową, pod warunkiem określonym w § 7;
- 4) zakaz lokalizacji zabudowy mieszkaniowej i usług publicznych;
- 5) nakaz realizacji zieleni ozdobnej i izolacyjnej, w tym pasów zieleni o charakterze izolacyjno - osłonowym wzdłuż granic terenu.

5. Obiekty i urządzenia wymienione w ust. 2 i 3 należy ponadto realizować przy uwzględnieniu parametrów i wskaźników kształtowania zabudowy określonych w § 5 i 6 uchwały.

§ 31. 1. Wyznacza się tereny wydzielone liniami rozgraniczającymi oznaczone na rysunku planu symbolami:

- 1) „A ZC 1÷2” w Łękawicy;
- 2) „E ZC 1” w Kocierzu Rychwałdzkim.

2. Przeznaczenie podstawowe - tereny cmentarzy.

3. Przeznaczenie dopuszczalne:

- 1) obiekty kubaturowe związane z przeznaczeniem podstawowym, w tym dom pogrzebowy na terenie „A ZC2”;
- 2) obiekty, urządzenia i sieci infrastruktury technicznej;
- 3) urządzenia komunikacji (dojścia, dojazdy, miejsca parkingowe i postojowe).

4. Dla terenów ustala się:

- 1) utrzymanie czynnych cmentarzy z urządzeniami i obiektami towarzyszącymi;
- 2) zachowanie wokół granic projektowanego cmentarza oznaczonego symbolem „A ZC2” stref ochrony sanitarnej określonych w § 15 uchwały.

5. Obiekty i urządzenia wymienione w ust. 3 pkt 1 należy realizować przy uwzględnieniu parametrów i wskaźników kształtowania zabudowy określonych w § 5 pkt 3 lit g), pkt 4 lit.j), pkt 5 uchwały oraz dla terenu „A ZC1” ograniczeń określonych § 10 pkt 2 i 3 uchwały.

§ 32. 1. Wyznacza się tereny wydzielone liniami rozgraniczającymi i oznaczone na rysunku planu symbolami „A US,ZP 1÷2” w Łękawicy.

2. Przeznaczenie podstawowe - tereny usług sportu i rekreacji z zielenią urządzoną.

3. Przeznaczenie dopuszczalne:

- 1) zabudowa usługowa;
- 2) zabudowa budynkami zaplecza technicznego oraz socjalnego związanymi z przeznaczeniem podstawowym i dopuszczalnym;
- 3) obiekty, urządzenia i sieci infrastruktury technicznej;
- 4) urządzenia komunikacji (dojścia, dojazdy, miejsca parkingowe i postojowe).

4. W terenach ustala się:

- 1) utrzymanie istniejących obiektów budowlanych z możliwością wykonywania robót budowlanych;
- 2) zakaz lokalizacji obiektów mieszkalnych.

5. Obiekty i urządzenia wymienione w ust. 2 i 3 należy ponadto realizować przy uwzględnieniu parametrów i wskaźników kształtowania zabudowy określonych w § 5÷7 uchwały.

§ 33. 1. Wyznacza się tereny wydzielone liniami rozgraniczającymi oznaczone na rysunku planu symbolami:

- 1) „**B W 1÷2**” w Okrajniku;
- 2) „**D W 1÷3**” w Kocierzu Moszczanickim;
- 3) „**E W 1÷2**” w Kocierzu Rychwałdzkim.

2. Przeznaczenie podstawowe - obiekty i urządzenia wodociągów.

3. Przeznaczenie dopuszczalne:

- 1) zabudowa budynkami zaplecza technicznego oraz socjalnego związanymi z przeznaczeniem podstawowym;
- 2) obiekty, urządzenia i sieci infrastruktury technicznej;
- 3) urządzenia komunikacji (dojścia, dojazdy, miejsca parkingowe i postojowe).

4. W terenach ustala się:

- 1) utrzymanie istniejących ujęć wody;
- 2) możliwość wykonywania robót budowlanych z zachowaniem wymogów określonych w przepisach Prawa budowlanego i Prawa ochrony środowiska.

5. Obiekty i urządzenia wymienione w ust. 2 należy realizować przy uwzględnieniu parametrów i wskaźników kształtowania zabudowy określonych w § 5 ust. 1 pkt 3 lit.f), pkt 4 lit i), ust.2 i § 6 uchwały.

§ 34. 1. Wyznacza się teren wydzielony liniami rozgraniczającymi i oznaczony na rysunku planu symbolem „**A K1**” w Łękawicy.

2. Przeznaczenie podstawowe - obiekty i urządzenia kanalizacji.

3. Przeznaczenie dopuszczalne:

- 1) zabudowa budynkami zaplecza technicznego oraz socjalnego związanymi z przeznaczeniem podstawowym;
- 2) obiekty usług;
- 3) obiekty produkcyjne;
- 4) urządzenia komunikacji (dojścia, dojazdy, miejsca parkingowe i postojowe);
- 5) obiekty i urządzenia infrastruktury technicznej inne niż określone w pkt 2 i pkt 3.

4. W terenie ustala się:

- 1) nakaz realizacji zieleni ozdobnej i izolacyjnej, w tym pasów zieleni o charakterze izolacyjno - osłonowym wzdłuż granic terenu;
- 2) dopuszcza się realizację obiektów o funkcjach określonych w ust. 2, pod warunkiem dostosowania rodzaju projektowanej zabudowy do oddziaływań wynikających z funkcjonowania oczyszczalni ścieków;
- 3) możliwość wykonywania robót budowlanych z zachowaniem wymogów określonych w przepisach Prawa budowlanego i Prawa ochrony środowiska.

5. Obiekty i urządzenia wymienione w ust. 2 należy realizować przy uwzględnieniu parametrów i wskaźników kształtowania zabudowy określonych w § 5 ust. 1 pkt 3 lit.f), pkt 4 lit i), ust.2 i § 6 uchwały.

§ 35. 1. Wyznacza się tereny wydzielony liniami rozgraniczającymi oznaczone na rysunku planu symbolami:

- 1) „**A T 1**” w Łękawicy;
- 2) „**D T 1**” w Kocierzu Moszczanickim;

3) „**E T 1÷2**” w Kocierzu Rychwałdzkim.

2. Przeznaczenie podstawowe - obiekty i urządzenia telekomunikacji.

3. Przeznaczenie dopuszczalne:

- 1) zabudowa budynkami zaplecza technicznego związanymi z przeznaczeniem podstawowym;
- 2) obiekty, urządzenia i sieci infrastruktury technicznej;
- 3) urządzenia komunikacji (dojścia, dojazdy, miejsca parkingowe i postojowe).

4. W terenach ustala się możliwość wykonywania robót budowlanych, zgodnie z przeznaczeniem podstawowym lub dopuszczalnym z zachowaniem wymogów określonych w przepisach Prawa budowlanego i Prawa ochrony środowiska.

5. Obiekty i urządzenia wymienione w ust. 2 należy realizować przy uwzględnieniu parametrów i wskaźników kształtowania zabudowy określonych w § 5 ust. 1 pkt 3 lit.f), pkt 4 lit h) i § 6 uchwały.

§ 36.1. Wyznacza się tereny wydzielone liniami rozgraniczającymi i oznaczone na rysunku planu symbolami

1) „**A Kp 1÷6**” w Łękawicy;

2) „**C Kp 1**” w Łysinie.

2. Przeznaczenie podstawowe - place i parkingi.

3. Przeznaczenie dopuszczalne:

- 1) obiekty handlowe i małej gastronomii przy uwzględnieniu parametrów kształtowania zabudowy określonych w § 5 ust. 1 pkt 3 lit e), pkt 4 lit. g) i maksymalnej powierzchni zabudowy 30 m²;
- 2) obiekty, urządzenia i sieci infrastruktury technicznej.

4. W terenach ustala się:

- 1) utrzymanie wydzielonych ogólnodostępnych parkingów z możliwością ich rozbudowy;
- 2) możliwość realizacji nowych miejsc postojowych i parkingowych;
- 3) utrzymanie i budowę lokalnych obiektów, urządzeń i sieci infrastruktury technicznej.

Przepisy szczegółowe dla całego obszaru objętego planem

§ 37.1. Wyznacza się tereny wydzielone liniami rozgraniczającymi i oznaczone na rysunku planu symbolami:

1) „**R 1÷20**” w Łękawicy;

2) „**R 21÷40**” w Okrajniku;

3) „**R 41÷46**” w Łysinie;

4) „**R 47÷53**” w Kocierzu Moszczanickim;

5) „**R 54÷63**” w Kocierzu Rychwałdzkim.

2. Przeznaczenie podstawowe - tereny rolnicze.

3. Przeznaczenie dopuszczalne:

- 1) zabudowa zagrodowa;
- 2) wody powierzchniowe;
- 3) obiekty, urządzenia i sieci infrastruktury technicznej;
- 4) drogi wewnętrzne.

4. W terenach ustala się:

- 1) utrzymanie upraw polowych, ogrodniczych i sadownictwa;

- 2) utrzymanie ciągłości i ochronę istniejących cieków wraz z zielenią przybrzeżną niską i wysoką, stanowiącą ich otulinę biologiczną;
- 3) utrzymanie istniejących budynków z możliwością wykonywania robót budowlanych;
- 4) możliwość wymiany substancji mieszkaniowej i gospodarczej, w przypadku gdy nie jest wymagana zgoda na przeznaczenie gruntów rolnych na cele nierolnicze;
- 5) możliwość realizacji drugiego budynku mieszkalnego, budynków gospodarczych, inwentarskich i garaży wyłącznie w granicach zabudowanych działek, w przypadku gdy nie jest wymagana zgoda na przeznaczenie gruntów rolnych na cele nierolnicze;
- 6) możliwość budowy obiektów zabudowy zagrodowej dla rolników będących właścicielami gospodarstw rolnych;
- 7) dopuszczenie prac zabezpieczających i regulacyjnych cieków związanych z ochroną przeciwpowodziową, pod warunkiem zapewnienia możliwości migracji organizmów wodnych żyjących w tych ciekach;
- 8) możliwość przebudowy i zmiany sposobu użytkowania istniejącej zabudowy na cele agroturystyki;
- 9) utrzymanie i budowę obiektów, urządzeń i sieci infrastruktury technicznej;
- 10) utrzymanie oraz możliwość wytyczenia i realizacji szlaków turystycznych, pieszych i rowerowych oraz tras konnych;
- 11) możliwość lokalizacji stacji bazowych telefonii komórkowej, wraz z urządzeniami infrastruktury technicznej po spełnieniu warunków określonych w przepisach dotyczących ochrony środowiska i ochrony przyrody.

5. W terenach zakazuje się:

- 1) realizacji ustaleń ust.4 pkt 3, 4, 5, 6, 8, 9 i 11 na obszarach aktywnych osuwisk oznaczonych na rysunku planu;
- 2) lokalizacji obiektów budowlanych za wyjątkiem wymienionych w ust. 4;
- 3) niszczenia zadrzewień śródpolnych;
- 4) naruszania ciągłości lokalnych cieków i urządzeń melioracyjnych;
- 5) lokalizacji ferm hodowlanych z systemem bezściółkowym;
- 6) odprowadzania ścieków rolniczych do kanalizacji sanitarnej.

6. Obiekty i urządzenia wymienione w ust. 4 należy ponadto realizować przy uwzględnieniu parametrów i wskaźników kształtowania zabudowy określonych w § 5 ust. 1 pkt 3 lit.b), d), e), pkt 4 lit. a), e), f), pkt 5 i § 6 uchwały oraz ograniczeń określonych § 12 pkt 2 i 3 uchwały.

§ 38. 1. Wyznacza się tereny wydzielone liniami rozgraniczającymi i oznaczone na rysunku planu symbolami:

- 1) „ZL 1÷18” w Łękawicy;
- 2) „ZL 19÷32” w Okrajniku;
- 3) „ZL 33÷62” w Łysinie;
- 4) „ZL 63÷80” w Kocierzu Moszczanickim;
- 5) „ZL 81÷96” w Kocierzu Rychwałdzkim.

2. Przeznaczenie podstawowe - lasy.

3. Przeznaczenie dopuszczalne:

- 1) drogi wewnętrzne;
- 2) wody powierzchniowe.

4. W terenach ustala się:

- 1) utrzymanie i ochronę drzewostanów dla zachowania trwałości lasów;

- 2) utrzymanie i ochronę istniejących cieków;
- 3) utrzymanie istniejących lokalnych ujęć wody z możliwością wykonywania robót budowlanych;
- 4) utrzymanie obiektów i urządzeń związanych z gospodarką leśną;
- 5) użytkowanie zgodne z planami urządzenia lasów państwowych (oznaczonych symbolem graficznym na rysunku planu) i niepaństwowych uwzględniającymi ich ochronny charakter;
- 6) możliwość realizacji urządzeń komunikacji pieszej i kołowej niezbędnej dla prowadzenia właściwej gospodarki leśnej oraz urządzeń dla wykorzystania turystycznego, określonych w przepisach odrębnych;
- 7) na działkach położonych na terenie wsi Łysina, obejmujących obszar tzw. „Zamczyska” obowiązują ustalenia § 10 ust. 9 i ust. 10 pkt 3 lit. c).

5. W terenach wyklucza się dewastację lasów oraz lokalizację wszelkiego zainwestowania za wyjątkiem obiektów i urządzeń wymienionych w ust.4.

§ 39. 1. Wyznacza się tereny wydzielone liniami rozgraniczającymi i oznaczone na rysunku planu symbolami:

- 1) „**ZLz 1÷22**” w Okrajniku;
- 2) „**ZLz 23÷38**” w Łysinie;
- 3) „**ZLz 39÷68**” w Kocierzu Moszczanickim;
- 4) „**ZLz 69÷86**” w Kocierzu Rychwałdzkim.

2. Przeznaczenie podstawowe - zalesienia.

3. Przeznaczenie dopuszczalne:

- 1) tereny rolnicze;
- 2) drogi wewnętrzne;
- 3) wody powierzchniowe.

4. W terenach ustala się:

- 1) utrzymanie ciągłości i ochronę istniejących cieków, urządzeń melioracyjnych i lokalnych ujęć wody;
- 2) możliwość realizacji komunikacji pieszej i kołowej niezbędnej dla prowadzenia właściwej gospodarki leśnej oraz urządzeń turystycznych;
- 3) możliwość realizacji lokalnych sieci infrastruktury technicznej;
- 4) dopuszczenie prac zabezpieczających i regulacyjnych cieków związanych z ochroną przeciwpowodziową, pod warunkiem zapewnienia możliwości migracji organizmów wodnych żyjących w tych ciekach.

5. W terenach wyklucza się lokalizację obiektów budowlanych za wyjątkiem wymienionych w ust.4.

§ 40. 1. Wyznacza się tereny wydzielone liniami rozgraniczającymi i oznaczone na rysunku planu symbolami:

- 1) „**ZE 1÷32**” w Łękawicy;
- 2) „**ZE 33÷48**” w Okrajniku;
- 3) „**ZE 49÷58**” w Łysinie;
- 4) „**ZE 59÷122**” w Kocierzu Moszczanickim;
- 5) „**ZE 123÷167**” w Kocierzu Rychwałdzkim.

2. Przeznaczenie podstawowe - zieleń nieurządzona o znaczeniu ekologicznym

3. Przeznaczenie dopuszczalne:

- 1) tereny rolnicze;
- 2) drogi wewnętrzne;

3) wody powierzchniowe;

4) obiekty, urządzenia i sieci infrastruktury technicznej.

4. W terenach ustala się:

- 1) możliwość wymiany substancji mieszkaniowej i gospodarczej, oraz realizację obiektów uzupełniających (budynki gospodarcze, garaże) w granicach zabudowanej działki w przypadku gdy nie jest wymagana zgoda na przeznaczenie gruntów rolnych na cele nierolnicze;
- 2) utrzymanie istniejących budynków z możliwością wykonywania remontów, przebudowy i rozbudowy;
- 3) utrzymanie ciągłości i ochronę istniejących w terenach cieków i urządzeń wodnych wraz z zielenią przybrzeżną niską i wysoką, stanowiącą ich otulinę biologiczną;
- 4) możliwość urządzenia stawów hodowlanych i oczek wodnych oraz zagospodarowania części terenów jako użytki rolne;
- 5) dopuszczenie prac zabezpieczających i regulacyjnych istniejących cieków związanych z ochroną przeciwpowodziową;
- 6) możliwość realizacji zieleni urządzonej i urządzeń dla turystyki, sportu i rekreacji przyrodnej;
- 7) utrzymanie oraz możliwość lokalizacji niezbędnych obiektów i sieci infrastruktury technicznej, szlaków turystycznych i rowerowych;
- 8) realizację ustaleń zawartych w § 12 pkt 2 i 3 uchwały.

5. W terenach zakazuje się:

- 1) realizacji ustaleń ust. 4 pkt 1, 4, 6 i 7 na obszarach aktywnych osuwisk oznaczonych na rysunku planu;
- 2) lokalizację obiektów kubaturowych, za wyjątkiem określonych w ust.4;
- 3) odprowadzanie nieoczyszczonych ścieków;
- 4) naruszanie urządzeń melioracyjnych i innych urządzeń regulujących stosunki wodne;
- 5) stosowanie chemicznych środków ochrony roślin w strefach bezpośrednio przylegających do cieków.

6. Obiekty i urządzenia wymienione w ust. 4 należy realizować przy uwzględnieniu parametrów i wskaźników kształtowania zabudowy określonych w § 5 ust. 1 pkt 3 lit.b), d), e), pkt 4 lit. a), e), f), pkt 5 i § 6 uchwały oraz ograniczeń określonych § 11 uchwały.

§ 41. 1. Wyznacza się tereny wydzielone liniami rozgraniczającymi i oznaczone na rysunku planu symbolami:

- 1) „**WS 1÷6**” w Łękawicy;
- 2) „**WS 7÷14**” w Kocierzu Moszczanickim;
- 3) „**WS 15÷20**” w Kocierzu Rychwałdzkim.

2. Przeznaczenie podstawowe - wody powierzchniowe płynące

3. Wprowadza się obowiązek zachowania naturalnego charakteru brzegów, za wyjątkiem realizacji prac zabezpieczających i regulacyjnych w niezbędnym zakresie.

4. Dopuszcza się wykonywanie budowli hydrotechnicznych koniecznych dla realizacji statutowych zadań administratora cieku, związanych z utrzymaniem wód oraz ochroną przeciwpowodziową.

§ 42. 1. Dla obsługi komunikacyjnej obszaru wyznacza się tereny **dróg i ulic**, stanowiące przestrzeń publiczną, oznaczone na rysunku planu symbolami:

- 1) **KDG** - drogi (ulice) publiczne klasy G (lokalne);
- 2) **KDZ** - drogi (ulice) publiczne klasy Z (lokalne);
- 3) **KDL** - drogi (ulice) publiczne klasy L (lokalne);
- 4) **KDD** - drogi (ulice) publiczne klasy D (dojazdowe);

5) **KDW** - drogi (ulice) wewnętrzne ogólnodostępne.

2. Ustala się podstawowe parametry dla dróg i ulic:

- 1) „**KDG1**”- droga wojewódzka nr 946 klasy G o docelowej szerokości 25 metrów w liniach rozgraniczających i przekroju jednojezdniowym;
- 2) „**KDG2÷3**”- droga powiatowa nr 1413S klasy G o docelowej szerokości 25 metrów w liniach rozgraniczających i przekroju jednojezdniowym;
- 3) „**KDZ1**”- droga wojewódzka nr 781 klasy Z o docelowej szerokości 20 metrów w liniach rozgraniczających i przekroju jednojezdniowym;
- 4) „**KDZ2**”- droga powiatowa nr 1410S klasy Z o docelowej szerokości 20 metrów w liniach rozgraniczających i przekroju jednojezdniowym;
- 5) „**KDZ3**”- droga powiatowa nr 1412S klasy Z o docelowej szerokości 20 metrów w liniach rozgraniczających i przekroju jednojezdniowym;
- 6) „**KDL1**”- droga powiatowa nr 1409S klasy L o docelowej szerokości 12 metrów w liniach rozgraniczających i przekroju jednojezdniowym, na części przebiegu o szerokości w liniach rozgraniczających zgodnie z wydzielonym pasem drogowym od 12 do 20 metrów;
- 7) „**1KDD1÷13**”- istniejące drogi gminne klasy D o docelowych szerokościach 10 metrów w liniach rozgraniczających i przekrojach jednojezdniowych;
- 8) „**1KDD14÷21**”- projektowane drogi gminne klasy D o docelowych szerokościach 10 metrów w liniach rozgraniczających i przekrojach jednojezdniowych;
- 9) „**2KDD1**”- istniejąca droga gminna dojazdowa o docelowej szerokości 8 metrów w liniach rozgraniczających, szerokość jezdni - co najmniej 3 metry, mijanki co 100 metrów;
- 10) „**3KDD1÷8**”- istniejące drogi gminne dojazdowe o docelowych szerokościach 6 metrów w liniach rozgraniczających, szerokość jezdni - co najmniej 3 metry, mijanki co 100 metrów;
- 11) „**1KDW1÷100**” - istniejące i projektowane drogi wewnętrzne ogólnodostępne o docelowych szerokościach 6 metrów w liniach rozgraniczających, szerokość jezdni - co najmniej 3 metry, mijanki co 100 metrów;
- 12) „**2KDW1÷50**” - istniejące i projektowane drogi wewnętrzne ogólnodostępne o docelowych szerokościach 5 metrów w liniach rozgraniczających, szerokość jezdni - co najmniej 3 metry, mijanki co 100 metrów;
- 13) „**3KDW1÷2**” - istniejące dojazdy wewnętrzne o docelowych szerokościach 3, 5 metra w liniach rozgraniczających.

3. Urządzeniami towarzyszącymi użytkownikowi podstawowemu w obrębie linii rozgraniczających dróg, oznaczonych symbolami KDG, KDZ, KDL, 1KDD mogą być (pod warunkiem dostosowania do charakteru i wymogów użytkownika podstawowego):

- 1) ciągi piesze i szlaki rowerowe;
- 2) urządzenia liniowe infrastruktury technicznej (dotyczy odcinków przebiegających w obszarach zabudowanych oraz przypadków określonych w przepisach ustawy o drogach publicznych);
- 3) zatoki autobusowe i przystanki;
- 4) zieleń o charakterze izolacyjnym;
- 5) obiekty i urządzenia służące ograniczeniu uciążliwości komunikacyjnej;
- 6) elementy małej architektury;
- 7) ogrodzenia.

4. Ustala się nakaz utrzymania oraz realizacji budowli drogowych w sposób zapewniający ciągłość wód powierzchniowych płynących wydzielonych i nie wydzielonych na rysunku planu.

5. Dopuszcza się w obrębie linii rozgraniczających dróg klas Z, L i D, możliwość lokalizacji miejsc postojowych dla samochodów osobowych w formie zatok postojowych.

6. Dopuszcza się przebudowę lub remont istniejących w pasach drogowych obiektów budowlanych i urządzeń, zgodnie z przepisami ustawy o drogach publicznych.

7. Nieprzekraczalna linia zabudowy dla nowych budynków przy drogach (ulicach) w terenach zabudowy zgodnie z ustaleniami § 6 uchwały.

8. Plan nie reguluje przebiegu dróg wewnętrznych obsługujących tereny rolne i leśne.

§ 43. Na podstawie art. 36 ust. 4 ustawy o planowaniu i zagospodarowaniu przestrzennym ustala się jednorazową opłatę, w przypadku zbycia nieruchomości na terenach, w których niniejszym planem dokonano zmiany przeznaczenia, w wysokości 30% od wzrostu wartości nieruchomości.

Rozdział IV Przepisy końcowe

§ 44. 1. Na obszarze objętym planem nie występują tereny wymagające określenia sposobu i terminu tymczasowego zagospodarowania, urządzania i użytkowania.

2. Do czasu zagospodarowania zgodnie z przeznaczeniem ustalonym w niniejszym planie, tereny mogą być użytkowane w sposób dotychczasowy.

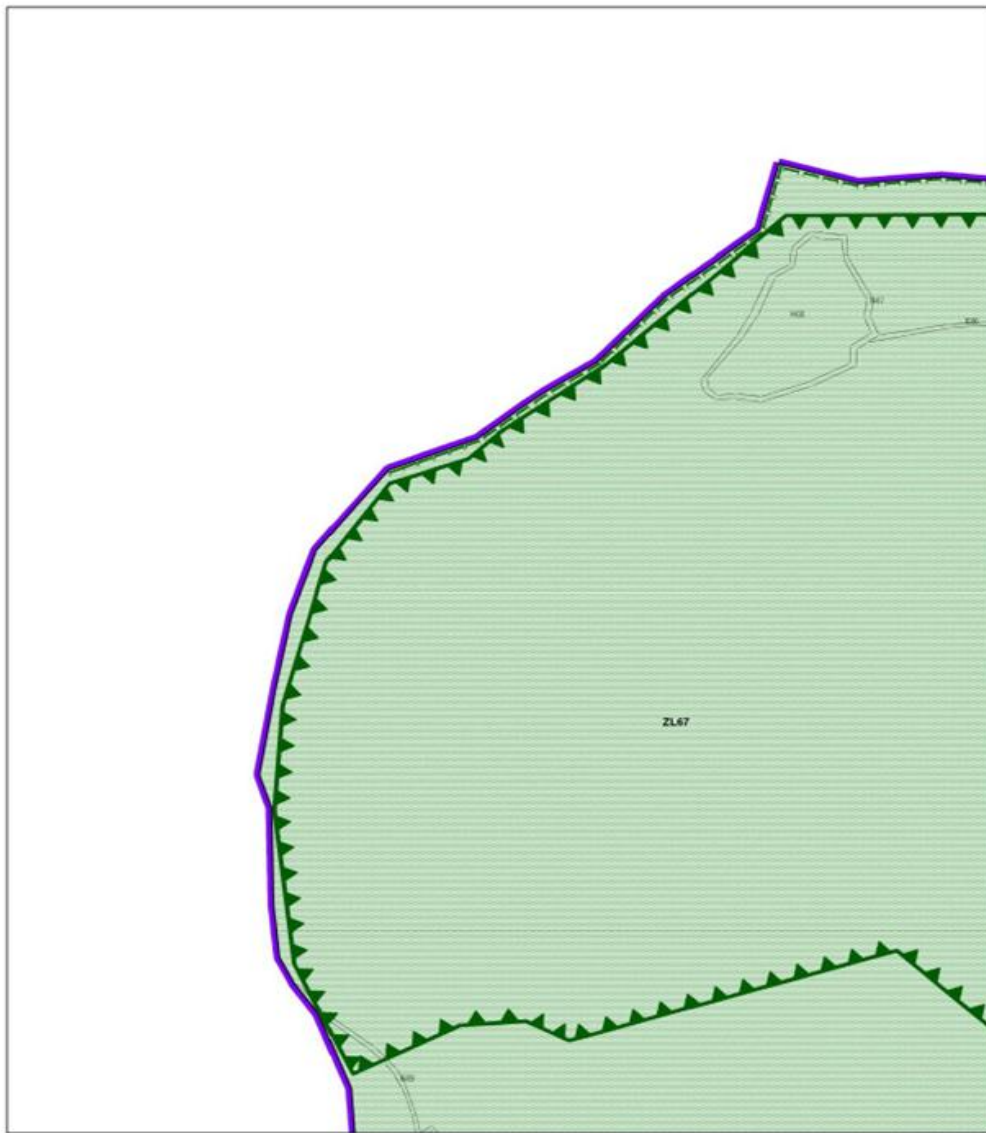
§ 45. Wykonanie uchwały powierza się Wójtowi Gminy Łękawica.

§ 46. Uchwała podlega publikacji na stronie internetowej gminy Łękawica.

§ 47. Uchwała podlega ogłoszeniu w Dzienniku Urzędowym Województwa Śląskiego i wchodzi w życie po upływie 30 dni od daty jej ogłoszenia.

Przewodniczący Rady Gminy
Łękawica

Bronisław Stachura



MIEJSCOWY PLAN ZAGOSPODAROWANIA PRZESTRZENNEGO
CZĘŚCI GMINY ŁĘKAWICA

0 20 40 60 80 100 200
Skala 1:2000

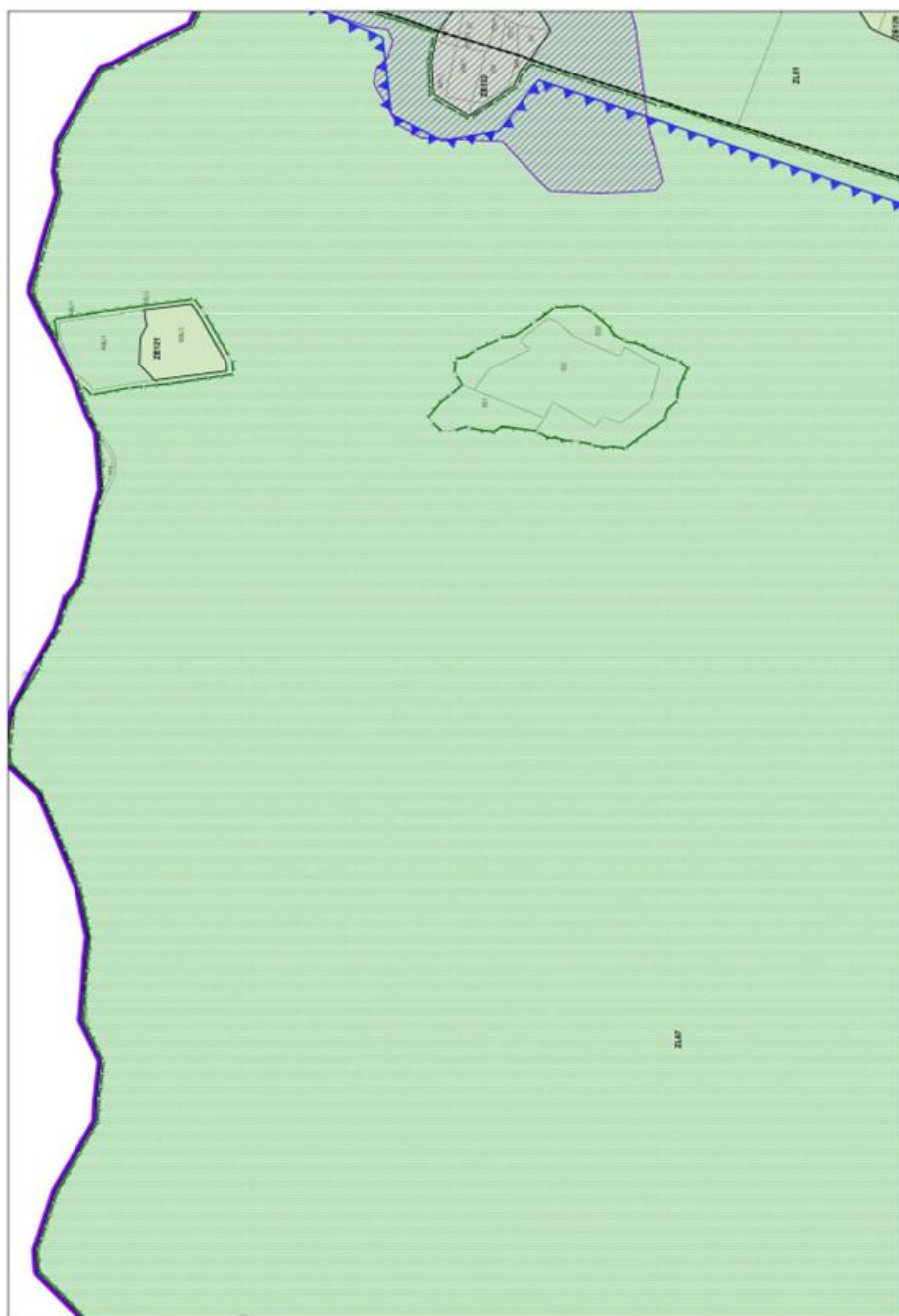
Arkusz: 1



Skala 1:2000

MIEJSOWY PLAN ZAGOSPODAROWANIA PRZESTRZENNEGO
CZĘŚCI GMINY LĘKAWICA

Arkusz: 2



MIEJSOWY PLAN ZAGOSPODAROWANIA PRZESTRZENNEGO
CZĘŚCI GMINY LĘKAWICA

Skala 1:2000

Arkusz: 3



MIEJSOWY PLAN ZAGOSPODAROWANIA PRZESTRZENNEGO
CZĘŚCI GMINY LĘKAWICA

Skala 1:2000

Arkusz: 4



MIEJSKOWY PLAN ZAGOSPODAROWANIA PRZESTRZENNEGO
CZĘŚCI GMINY LĘKA WIEWIÓRKA

Skala 1:2000

Arkusz: 5



MIEJSOWY PLAN ZAGOSPODAROWANIA PRZESTRZENNEGO
CZĘŚCI GMINY LĘKAWICA

Skala 1:2000

Arkusz: 6



MIJSCOWY PLAN ZAGOSPODAROWANIA PRZESTRZENNEGO
CZĘŚCI GMINY LĘKAWICA

Skala 1:2000



Arkusz: 7



MIEJSOWY PLAN ZAGOSPODAROWANIA PRZESTRZENNEGO
CZĘŚCI GMINY LĘKAWICA

Skala 1:2000

Arkusz: 8



MIEJSOWY PLAN ZAGOSPODAROWANIA PRZESTRZENNEGO
CZĘŚCI GMINY LĘKAWICA

Skala 1:2000

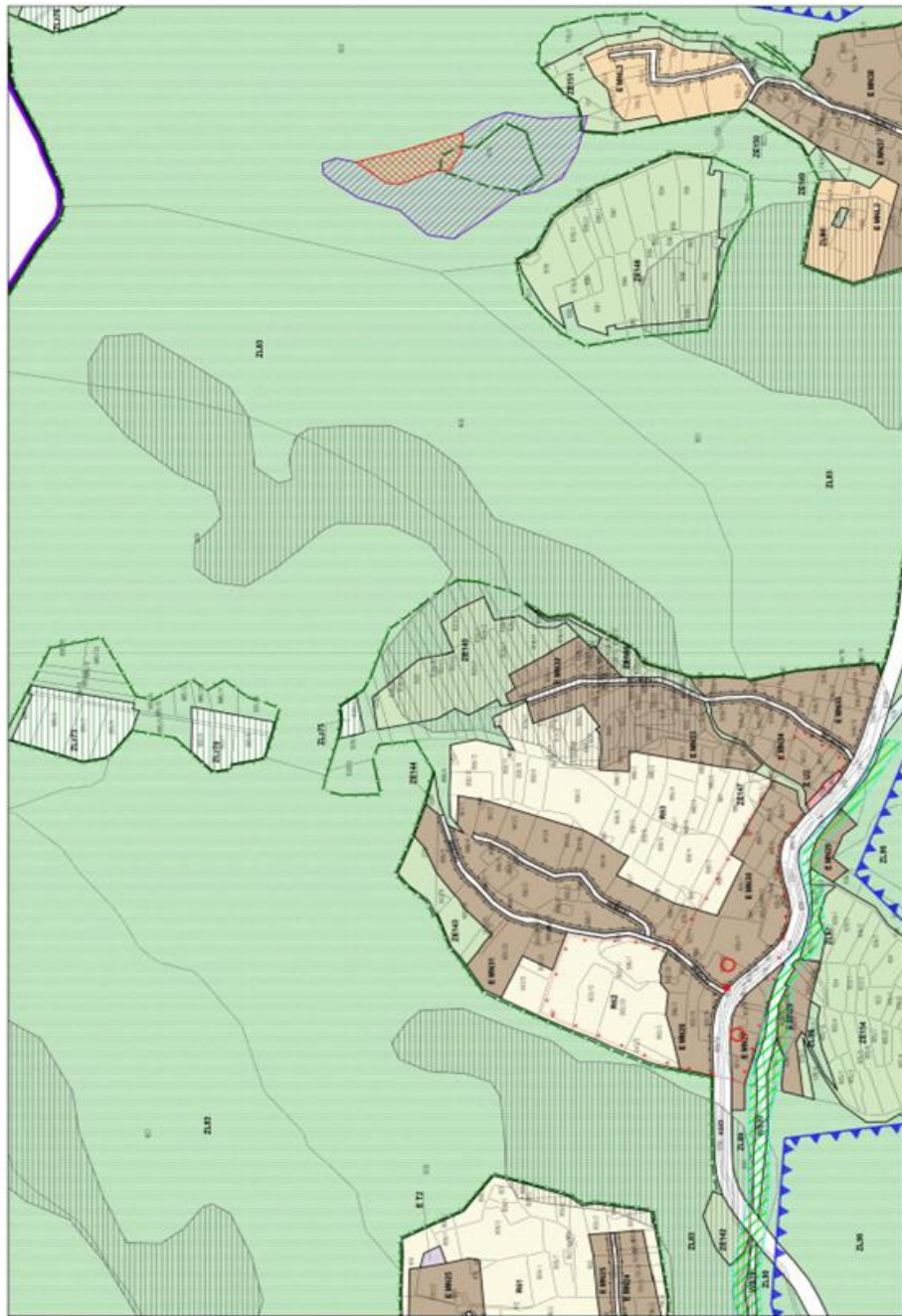
Arkusz: 9



MIEJSOWY PLAN ZAGOSPODAROWANIA PRZESTRZENNEGO
CZĘŚCI GMINY LĘKAWICA

Skala 1:2000

Arkusz: 10



MIEJSCOWY PLAN ZAGOSPODAROWANIA PRZESTRZENNEGO
CZĘŚCI GMINY LĘKAWICA

Skala 1:2000

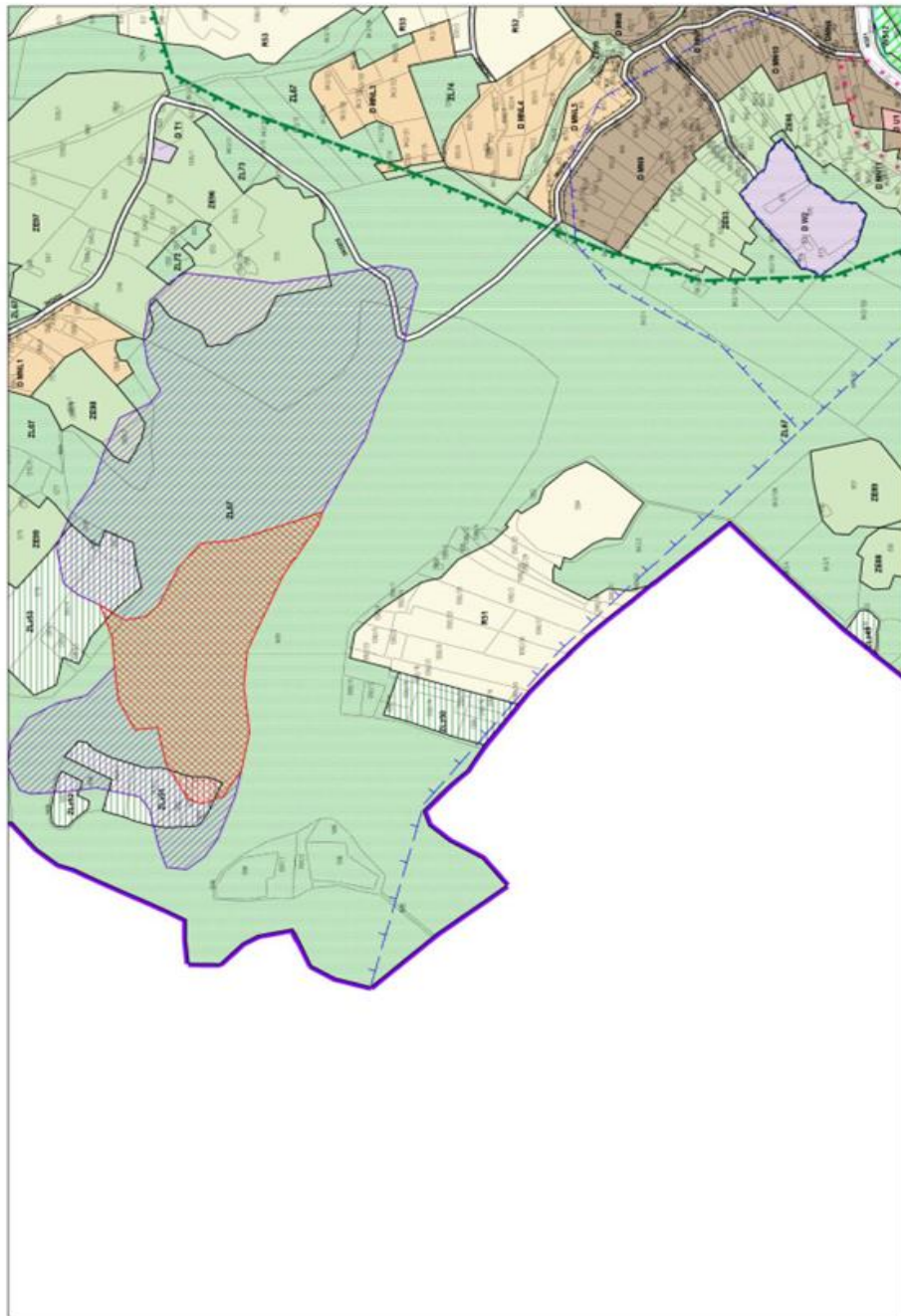
Arkusz: 11



MIEJSOWY PLAN ZAGOSPODAROWANIA PRZESTRZENNEGO
CZĘŚCI GMINY LĘKAWICA

Skala 1:2000

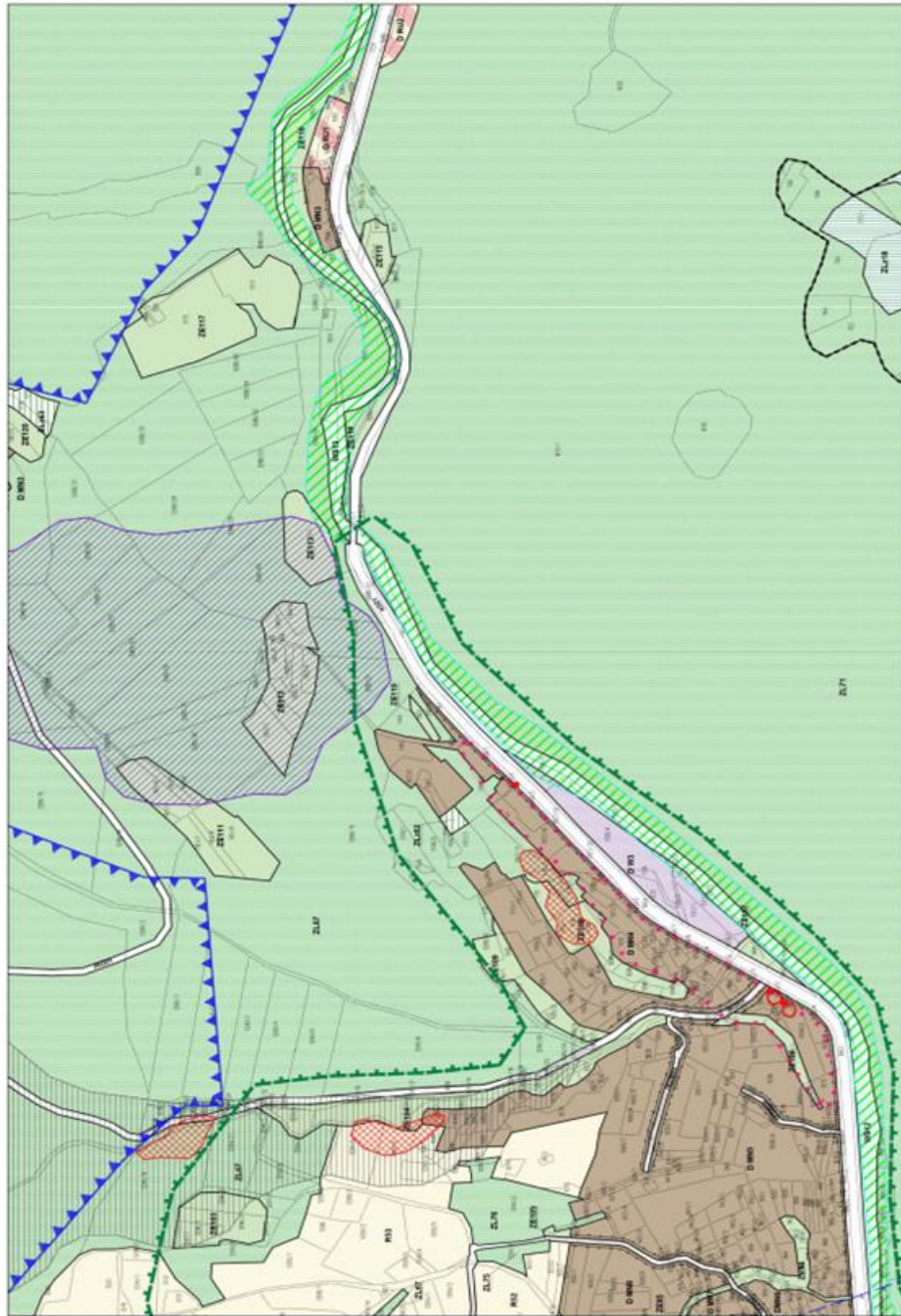
Arkusz: 12



Skala 1:2000

MIEJSOWY PLAN ZAGOSPODAROWANIA PRZESTRZENNEGO
CZĘŚCI GMINY LĘKAWICA

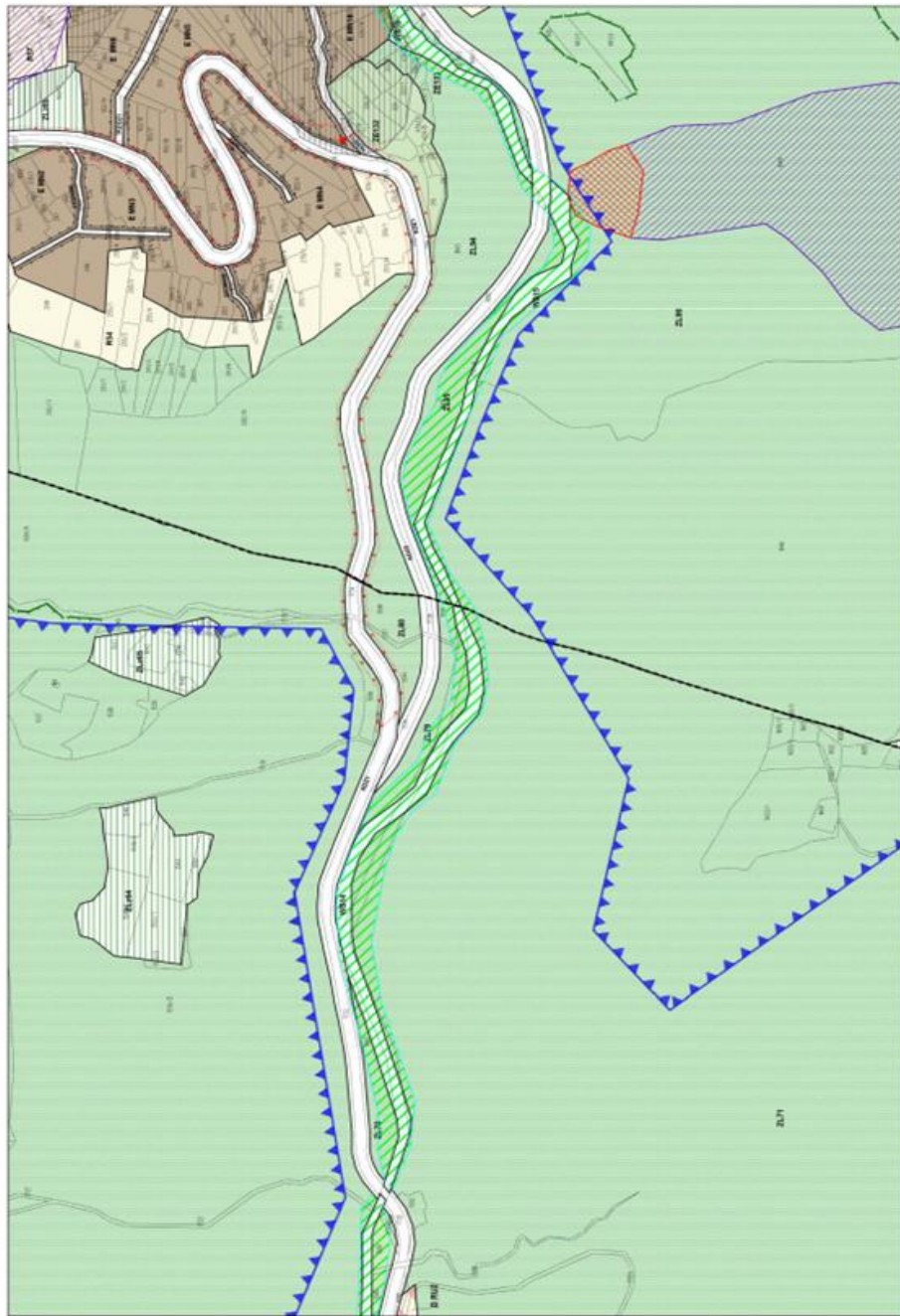
Arkusz: 13



MIEJSKOWY PLAN ZAGOSPODAROWANIA PRZESTRZENNEGO
CZĘŚCI GMINY LĘKAWICA

Skala 1:2000

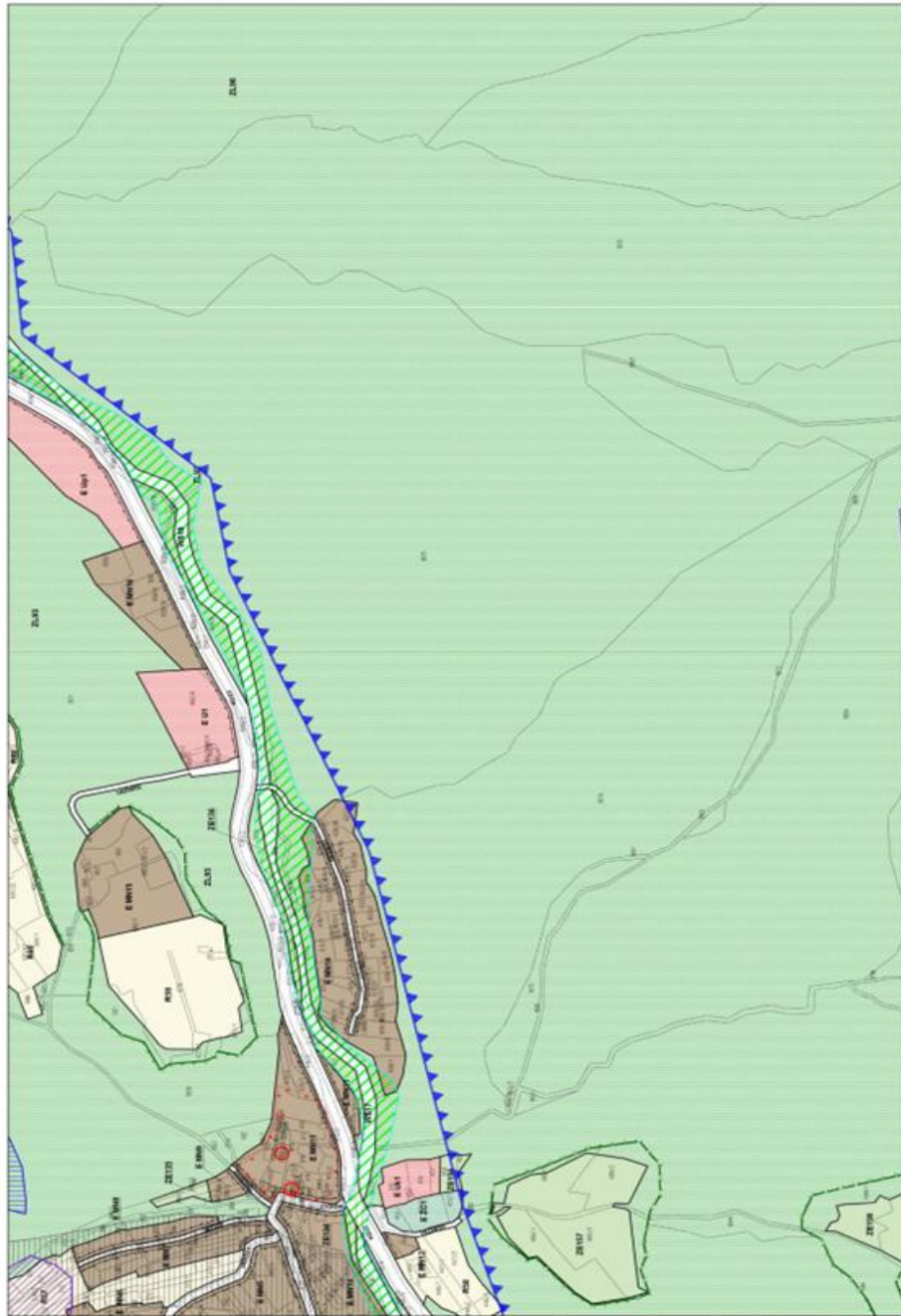
Arkusz: 14



MIEJSOWY PLAN ZAGOSPODAROWANIA PRZESTRZENNEGO
CZĘŚCI GMINY LĘKAWICA

Skala 1:2000

Arkusz: 15



MIEJSOWY PLAN ZAGOSPODAROWANIA PRZESTRZENNEGO
CZĘŚCI GMINY LĘKAWICA



Skala 1:2000

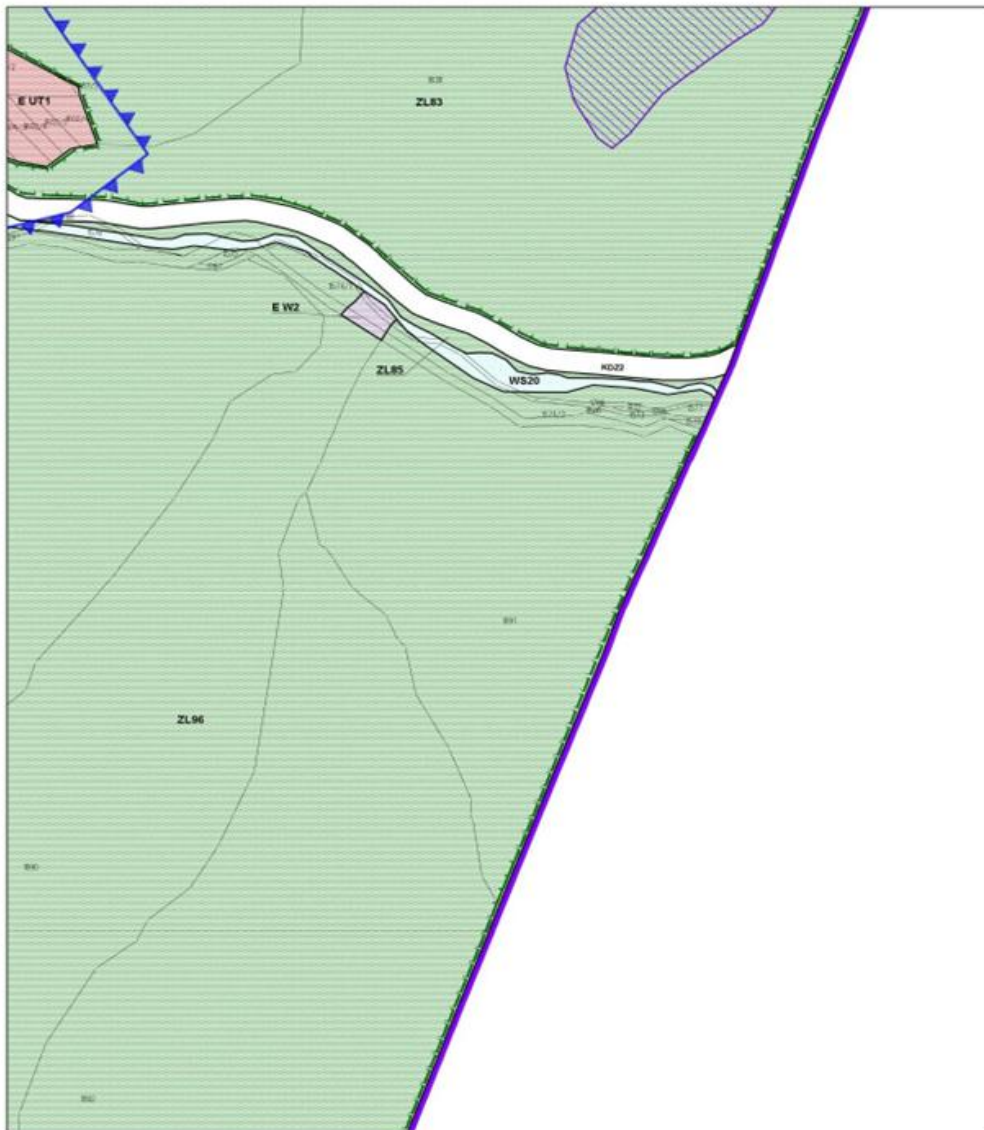
Arkusz: 16



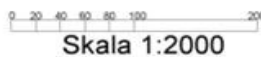
MIEJSOWY PLAN ZAGOSPODAROWANIA PRZESTRZENNEGO
CZĘŚCI GMINY LĘKAWICA

Skala 1:2000

Arkusz: 17

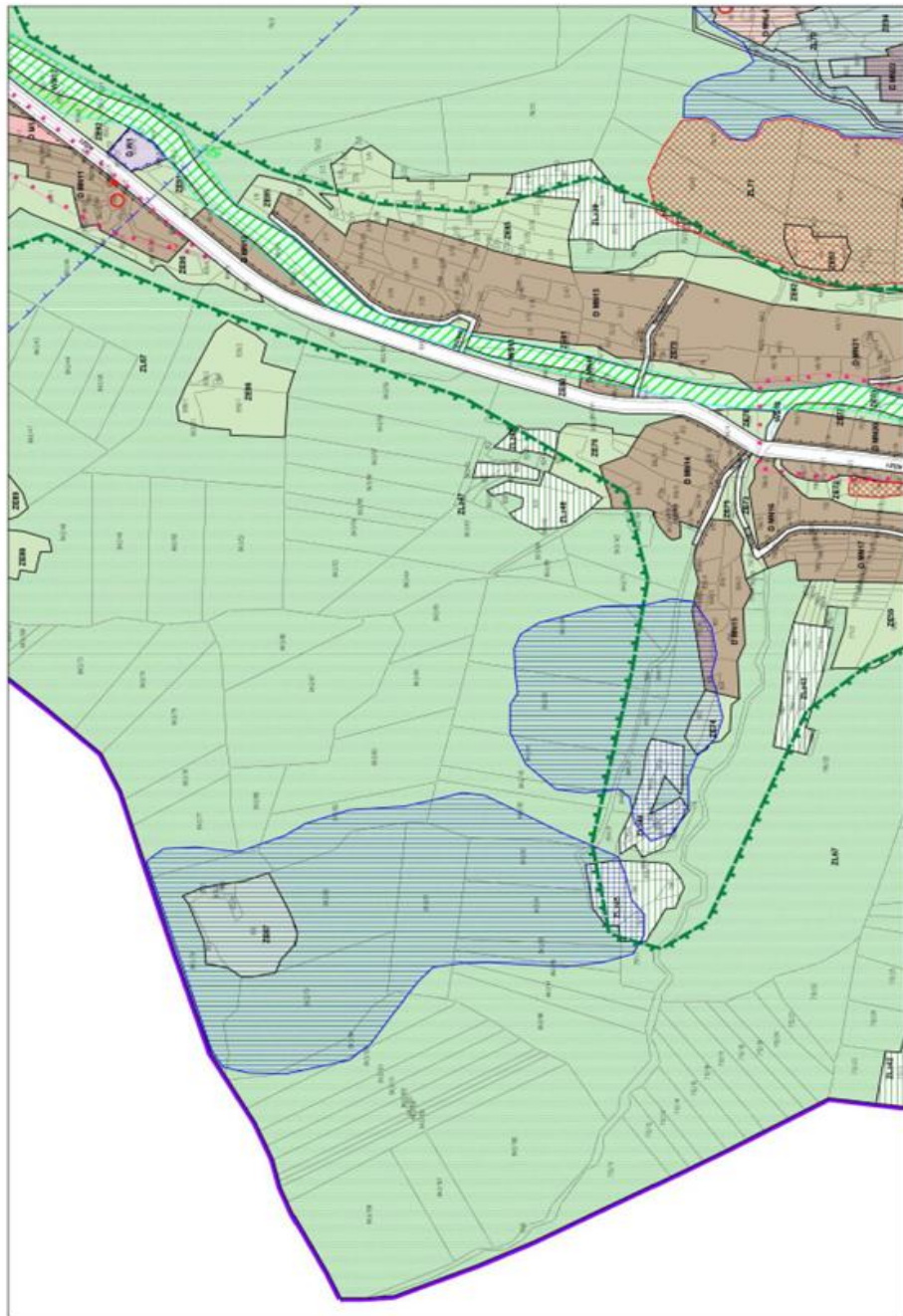


MIEJSCOWY PLAN ZAGOSPODAROWANIA PRZESTRZENNEGO
CZĘŚCI GMINY ŁĄKAWICA



Skala 1:2000

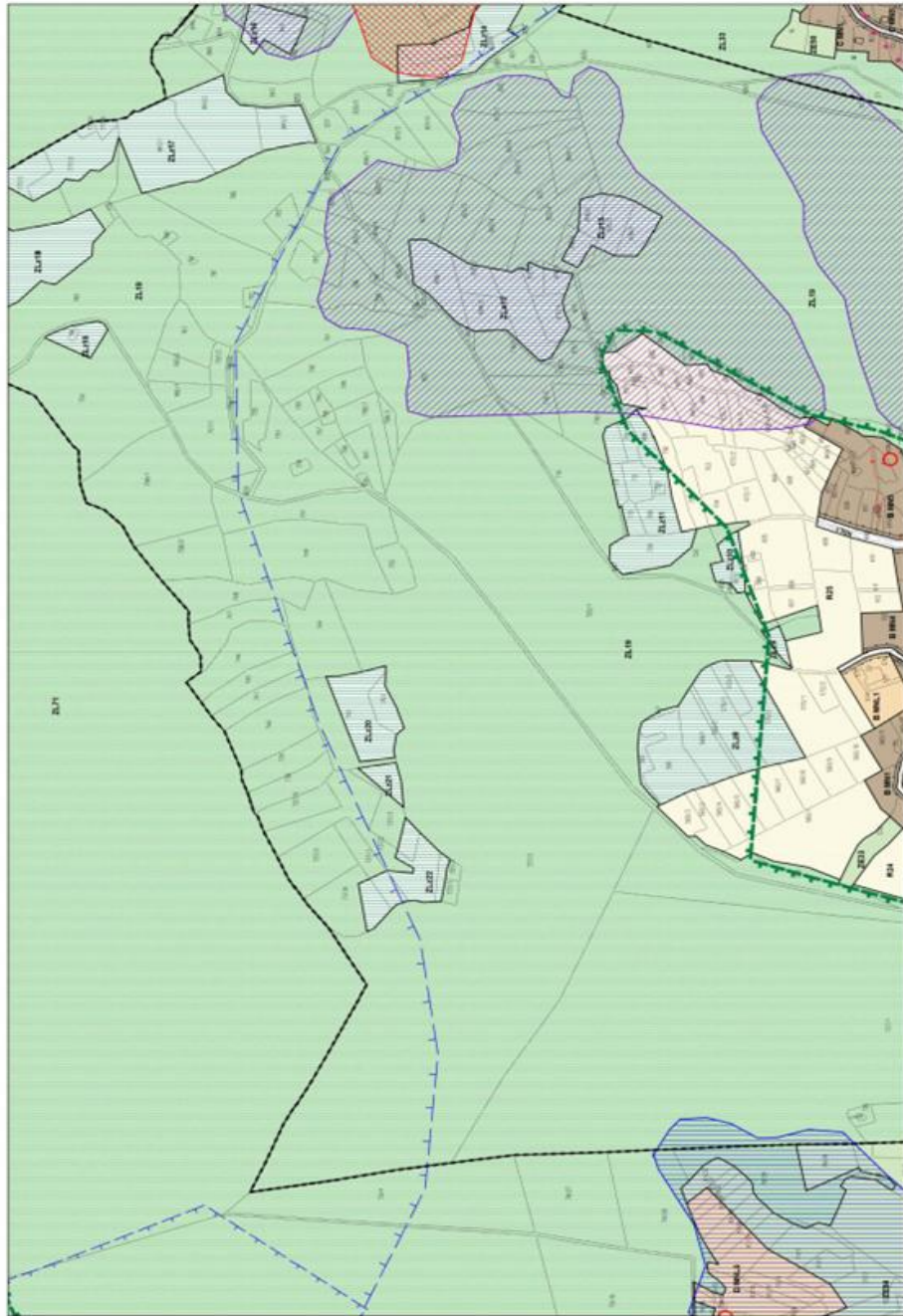
Arkusz: 18



MIEJSOWY PLAN ZAGOSPODAROWANIA PRZESTRZENNEGO
CZĘŚCI GMINY LĘKAWICA

Skala 1:2000

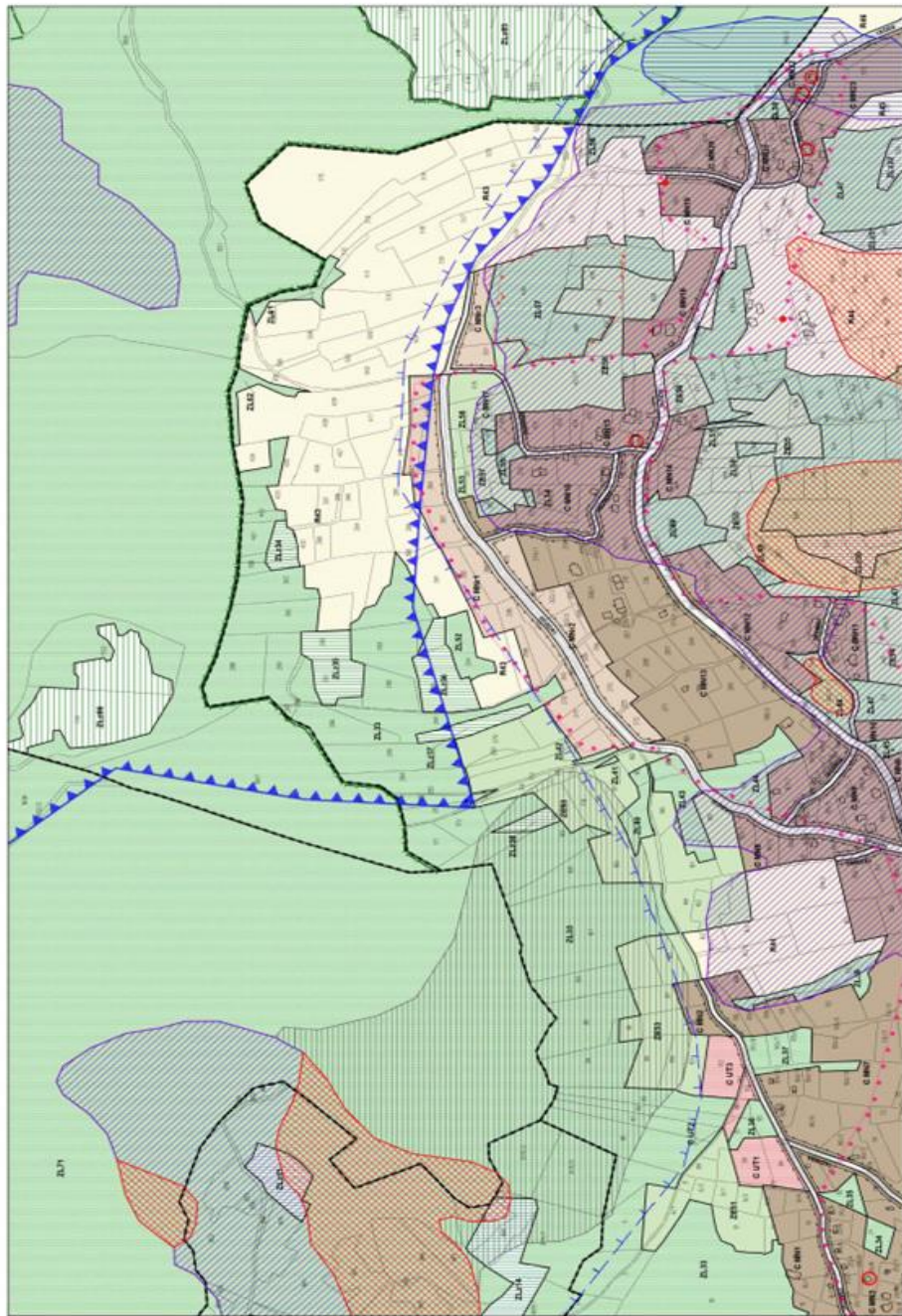
Arkusz: 19



MIEJSOWY PLAN ZAGOSPODAROWANIA PRZESTRZENNEGO
CZĘŚCI GMINY LĘKAWICA

Skala 1:2000

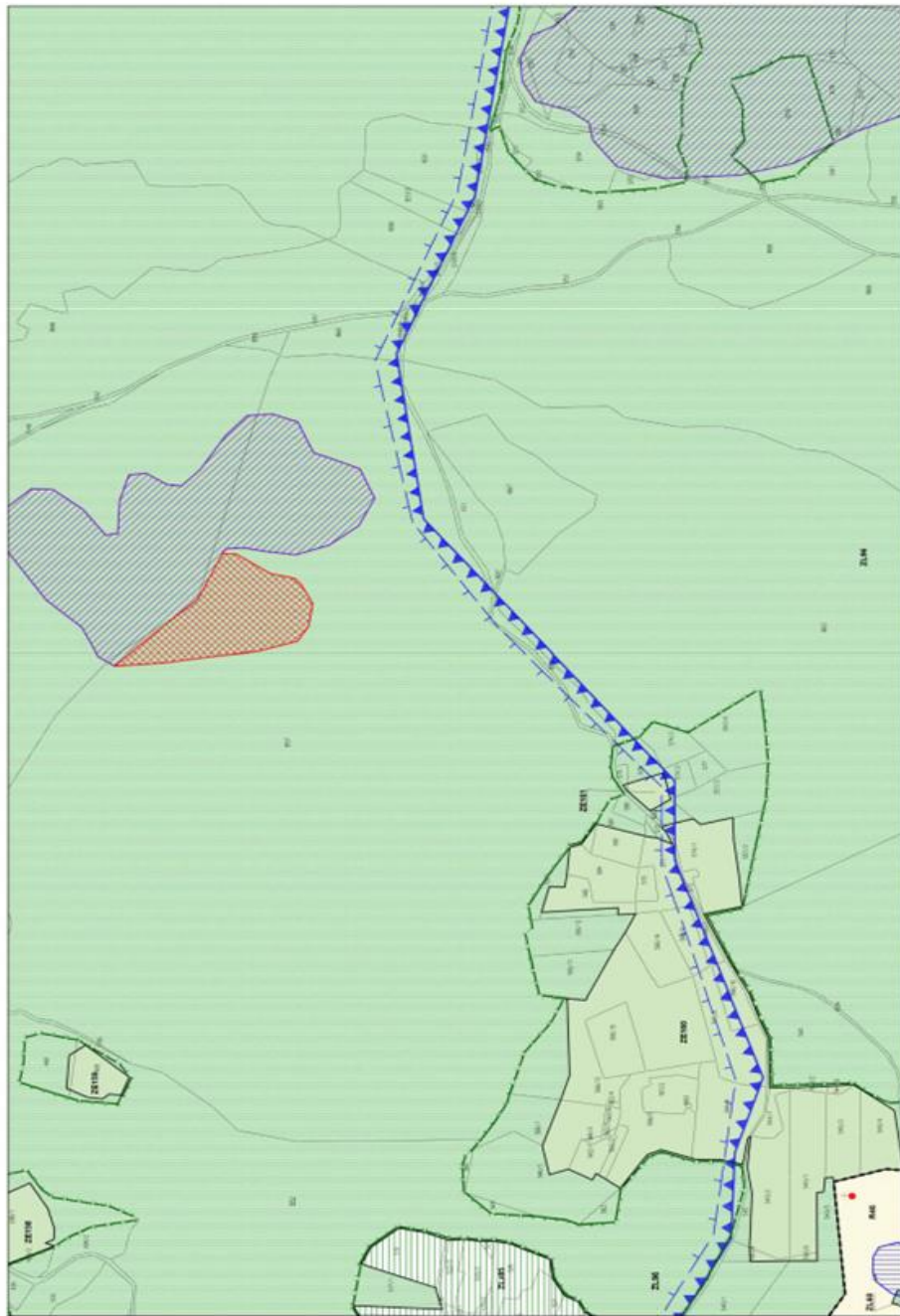
Arkusz: 20



MIEJSOWY PLAN ZAGOSPODAROWANIA PRZESTRZENNEGO
CZĘŚCI GMINY LĘKAWICA

Skala 1:2000

Arkusz: 21



MIEJSOWY PLAN ZAGOSPODAROWANIA PRZESTRZENNEGO
CZĘŚCI GMINY LĘKA WIEWASZKA

Skala 1:2000

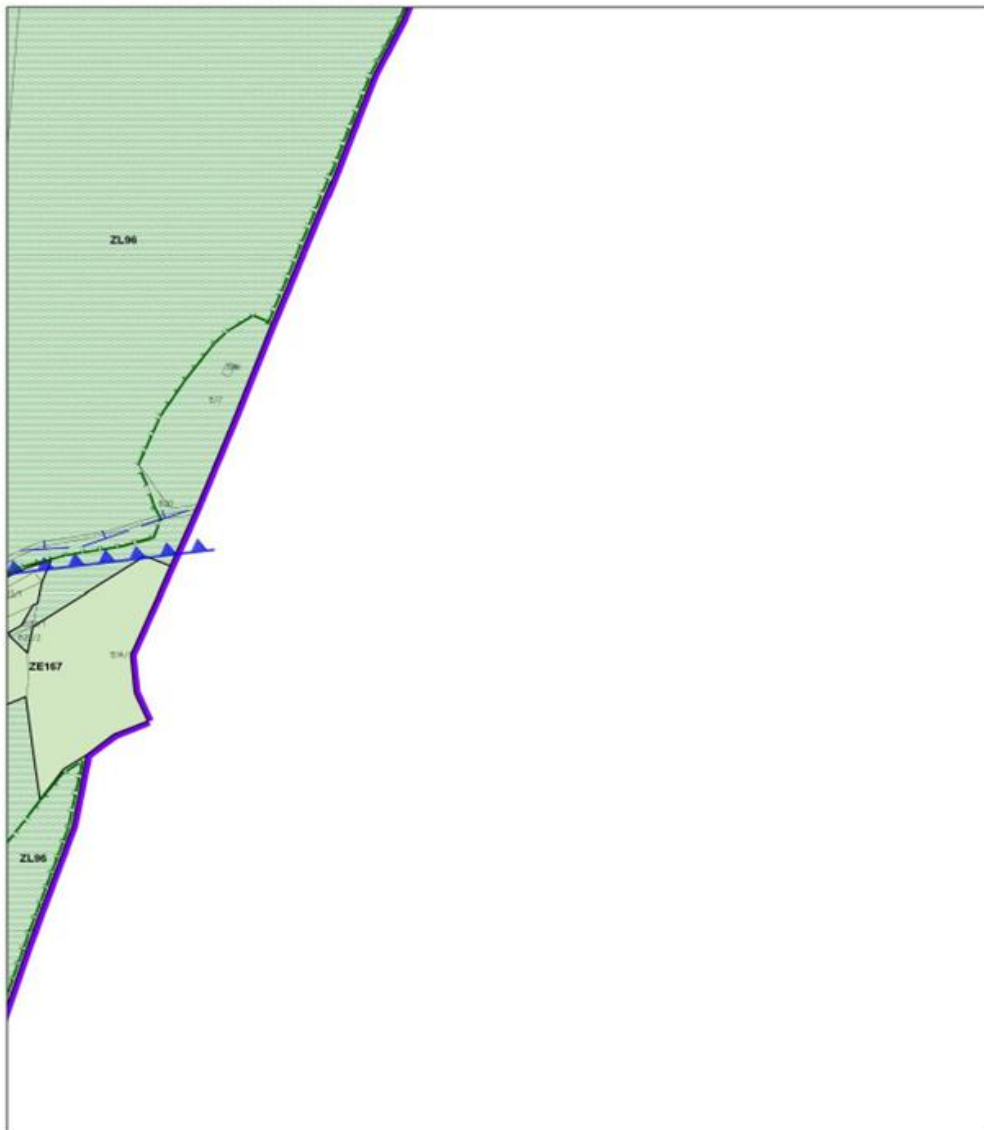
Arkusz: 22



MIEJSKOWY PLAN ZAGOSPODAROWANIA PRZESTRZENNEGO
CZĘŚCI GMINY LĘKAWICA

Skala 1:2000

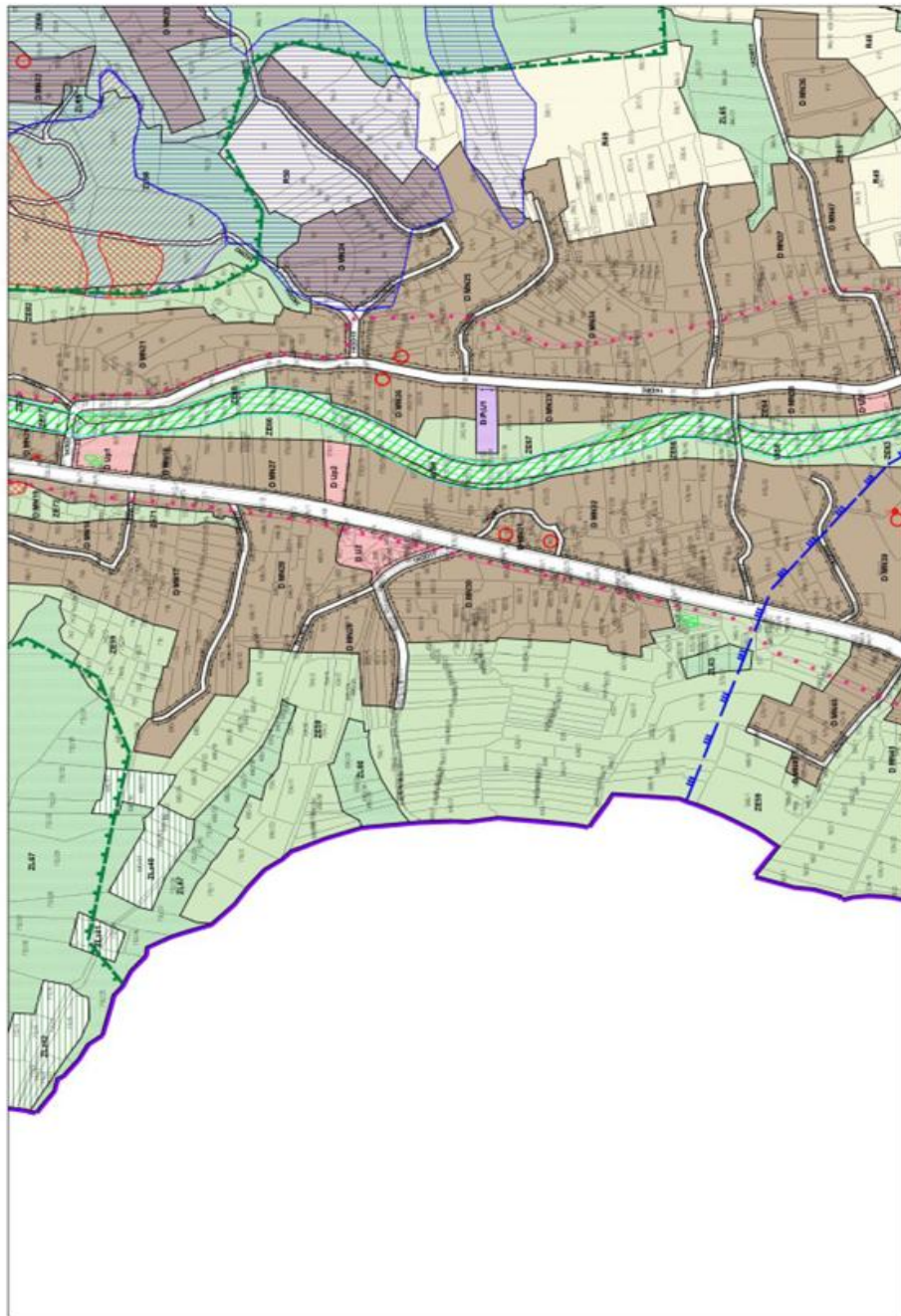
Arkusz: 23



MIEJSCOWY PLAN ZAGOSPODAROWANIA PRZESTRZENNEGO
CZĘŚCI GMINY ŁĘKAWICA

0 20 40 60 80 100 200
Skala 1:2000

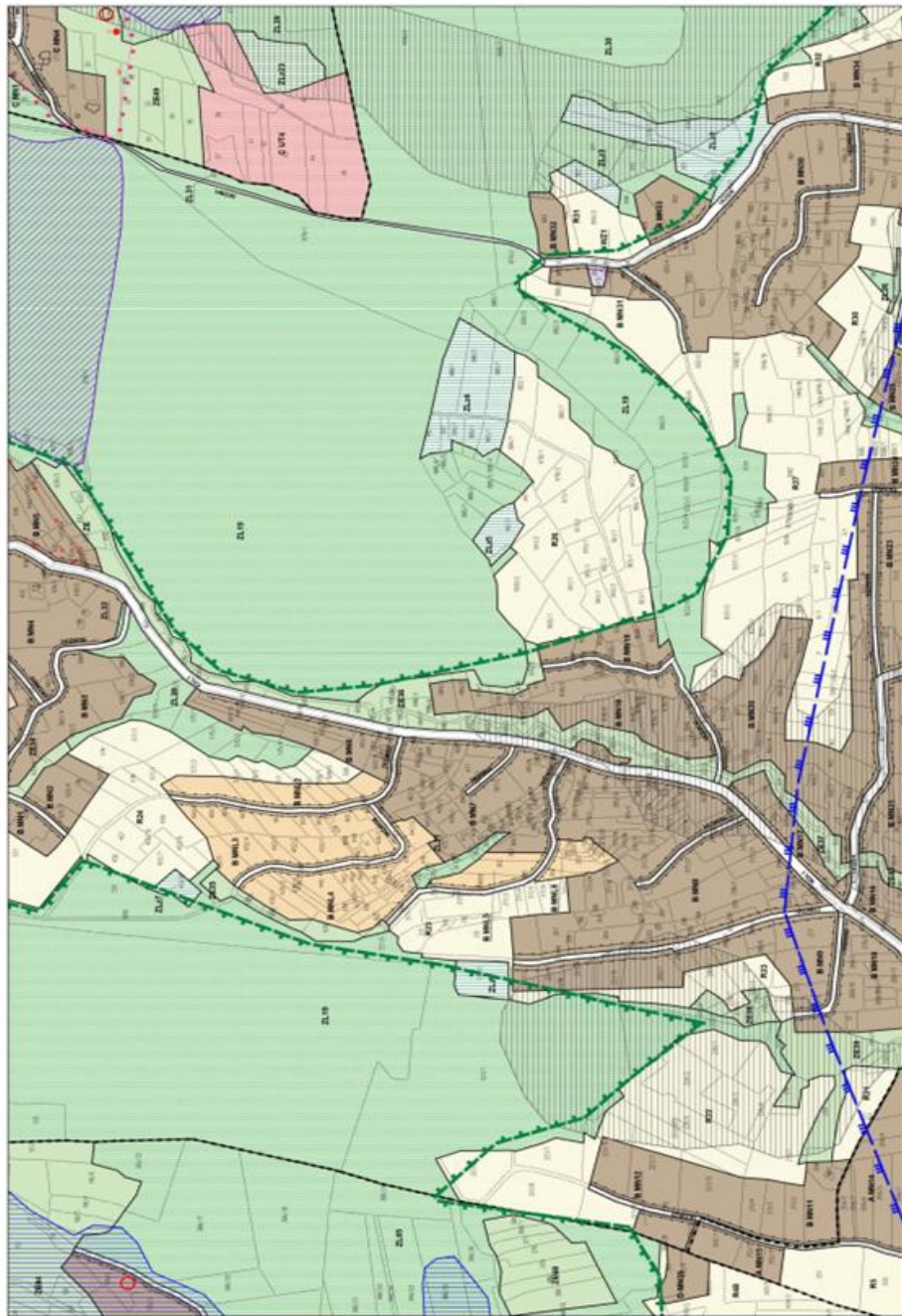
Arkusz: 24



MIEJSOWY PLAN ZAGOSPODAROWANIA PRZESTRZENNEGO
CZĘŚCI GMINY LĘKAWICA

Skala 1:2000

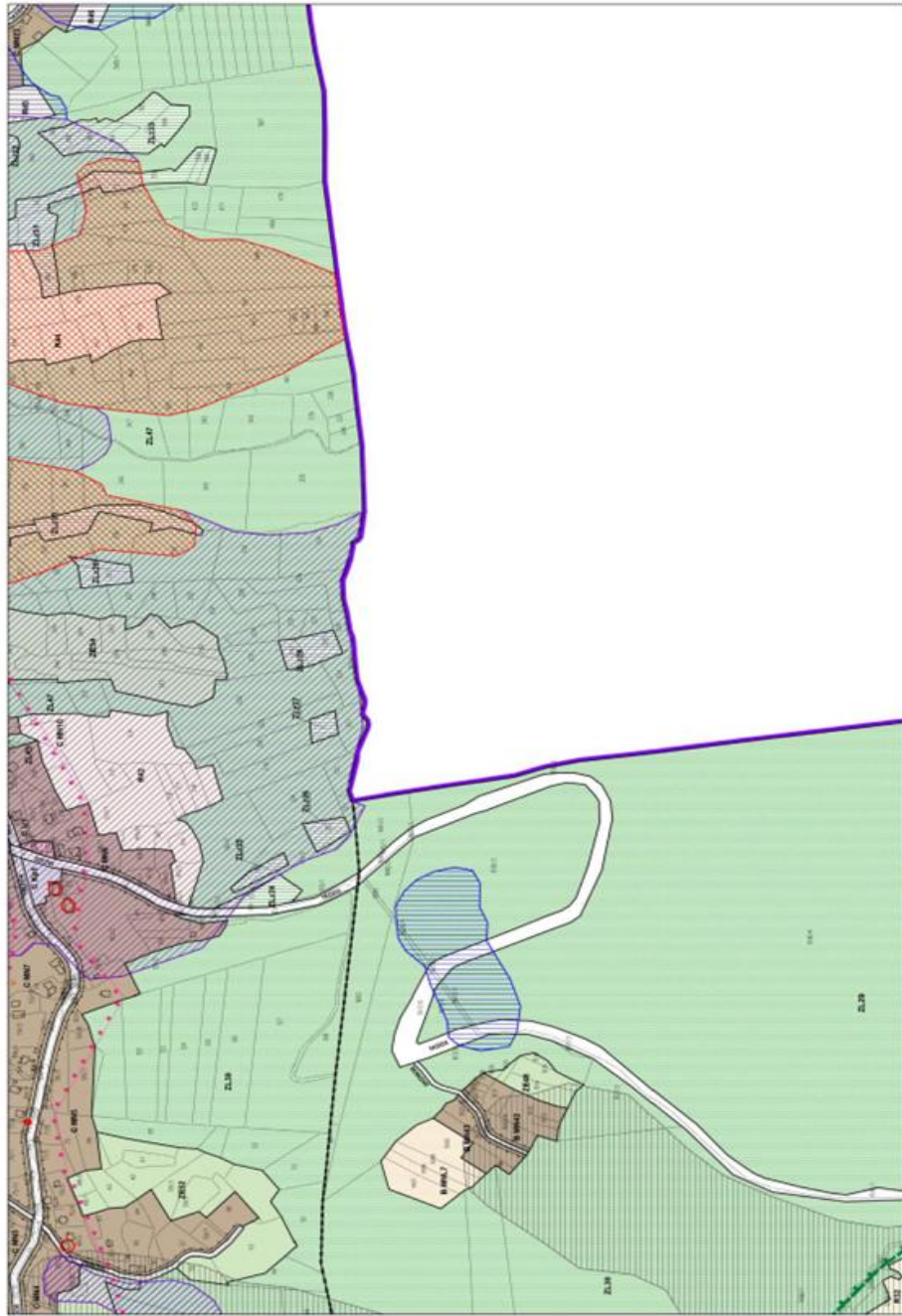
Arkusz: 25



MEJSCOWY PLAN ZAGOSPODAROWANIA PRZESTRZENNEGO
CZĘŚCI GMINY LĘKAWICA

Skala 1:2000

Arkusz: 26

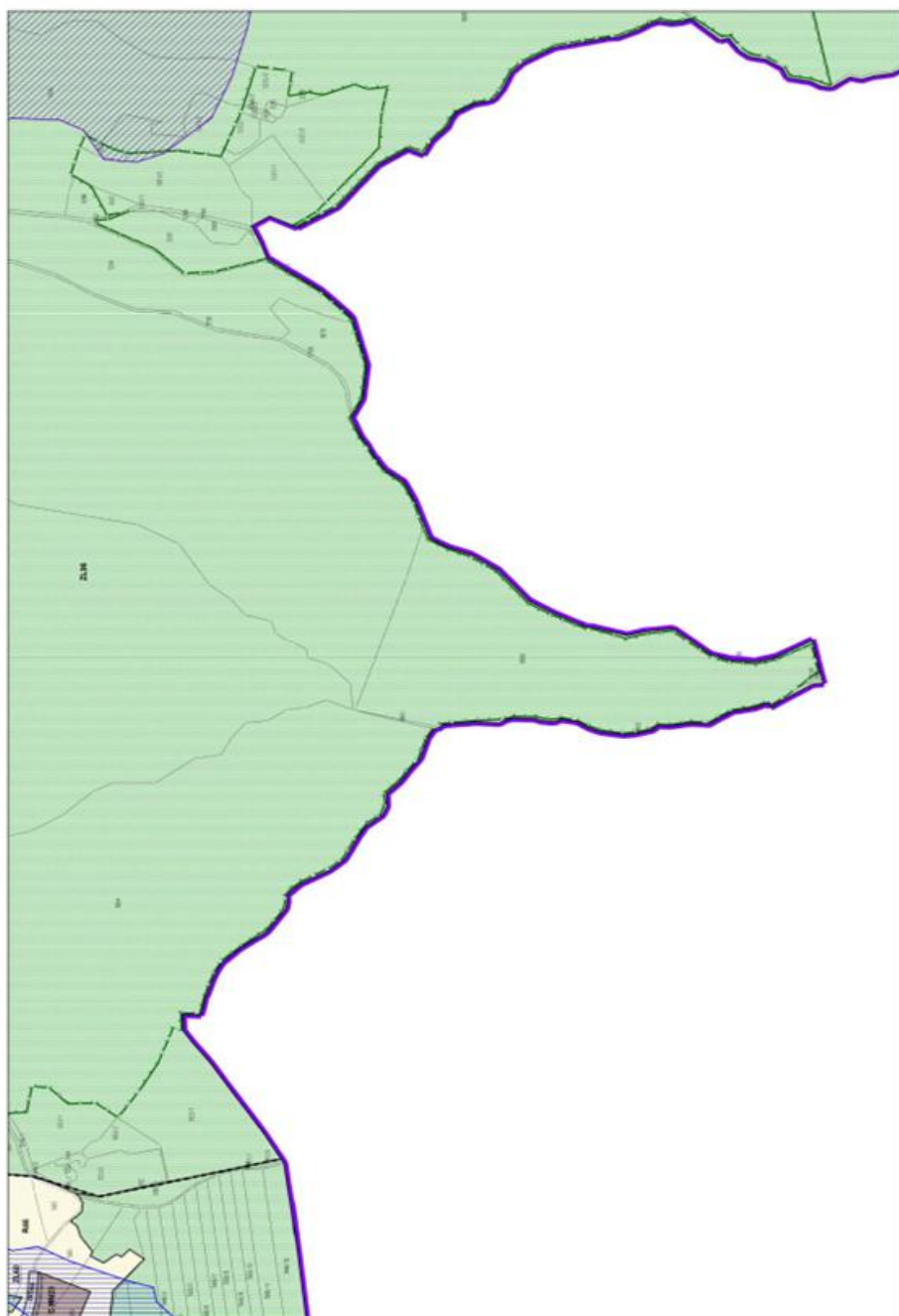


MIEJSOWY PLAN ZAGOSPODAROWANIA PRZESTRZENNEGO
CZĘŚCI GMINY LĘKAWICA

Skala 1:2000



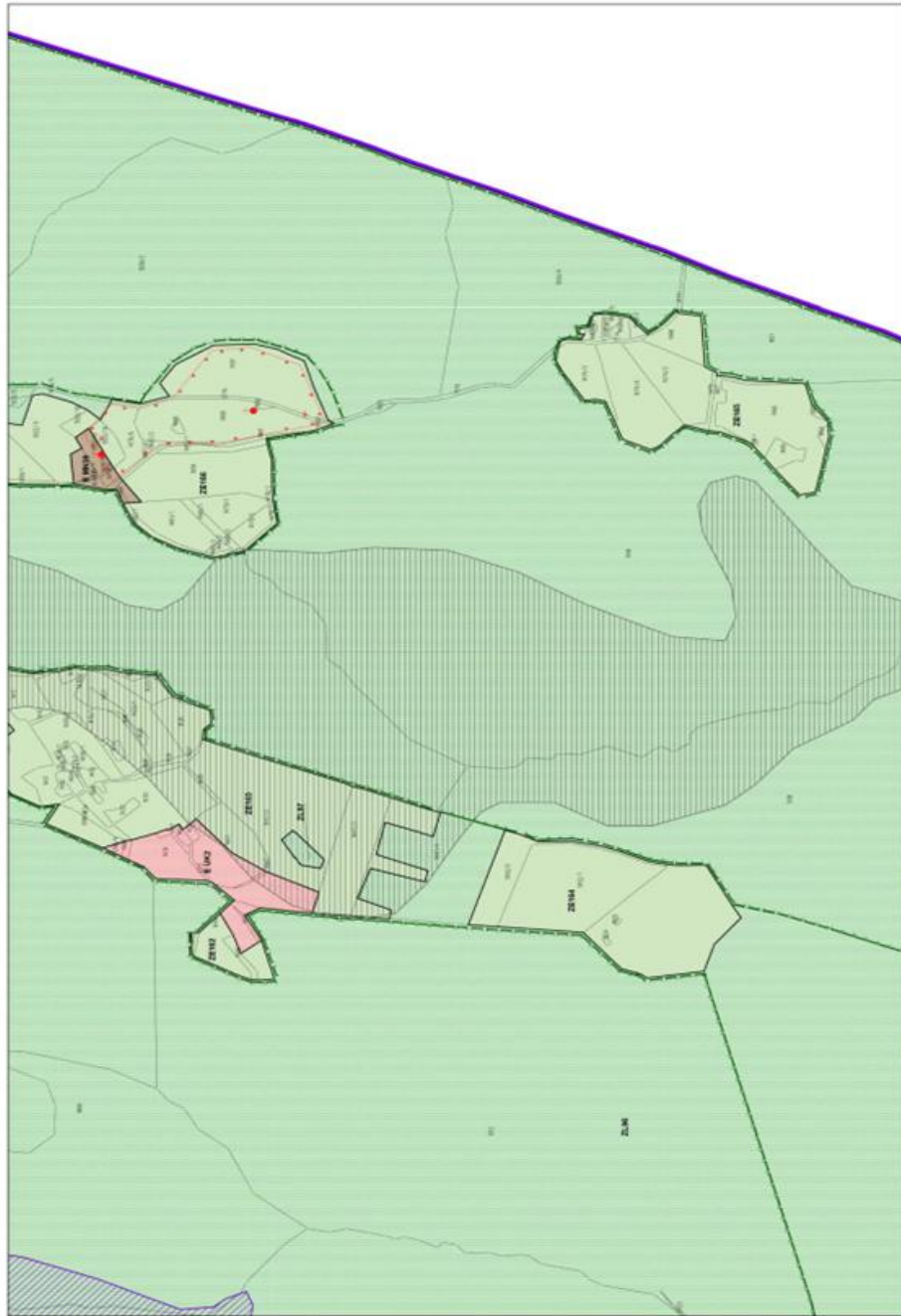
Arkusz: 27



Skala 1:2000

MIEJSKOWY PLAN ZAGOSPODAROWANIA PRZESTRZENNEGO
CZĘŚCI GMINY LĘKAWICA

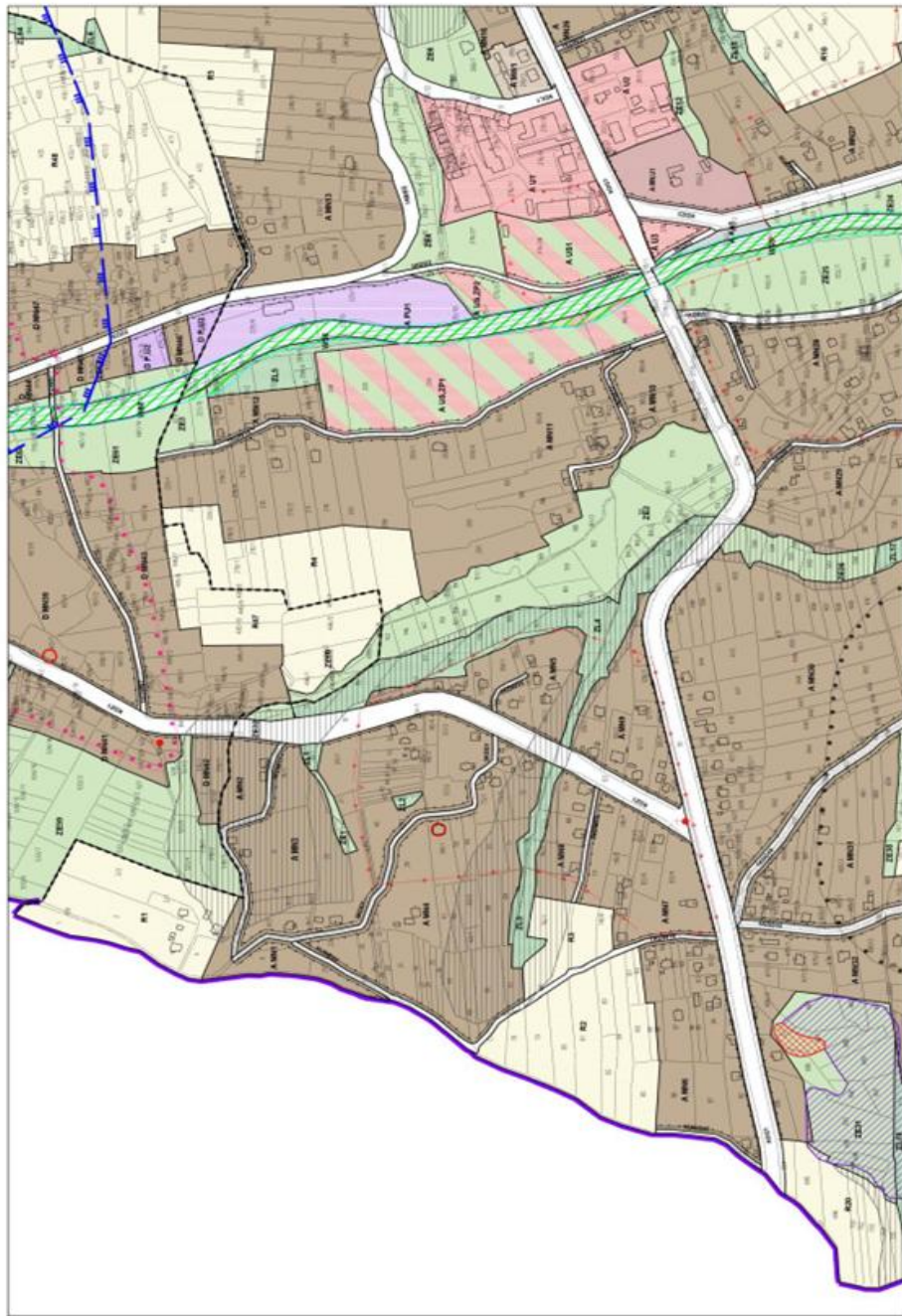
Arkusz: 28



MIJSCOWY PLAN ZAGOSPODAROWANIA PRZESTRZENNEGO
CZĘŚCI GMINY LĘKAWICA

Skala 1:2000

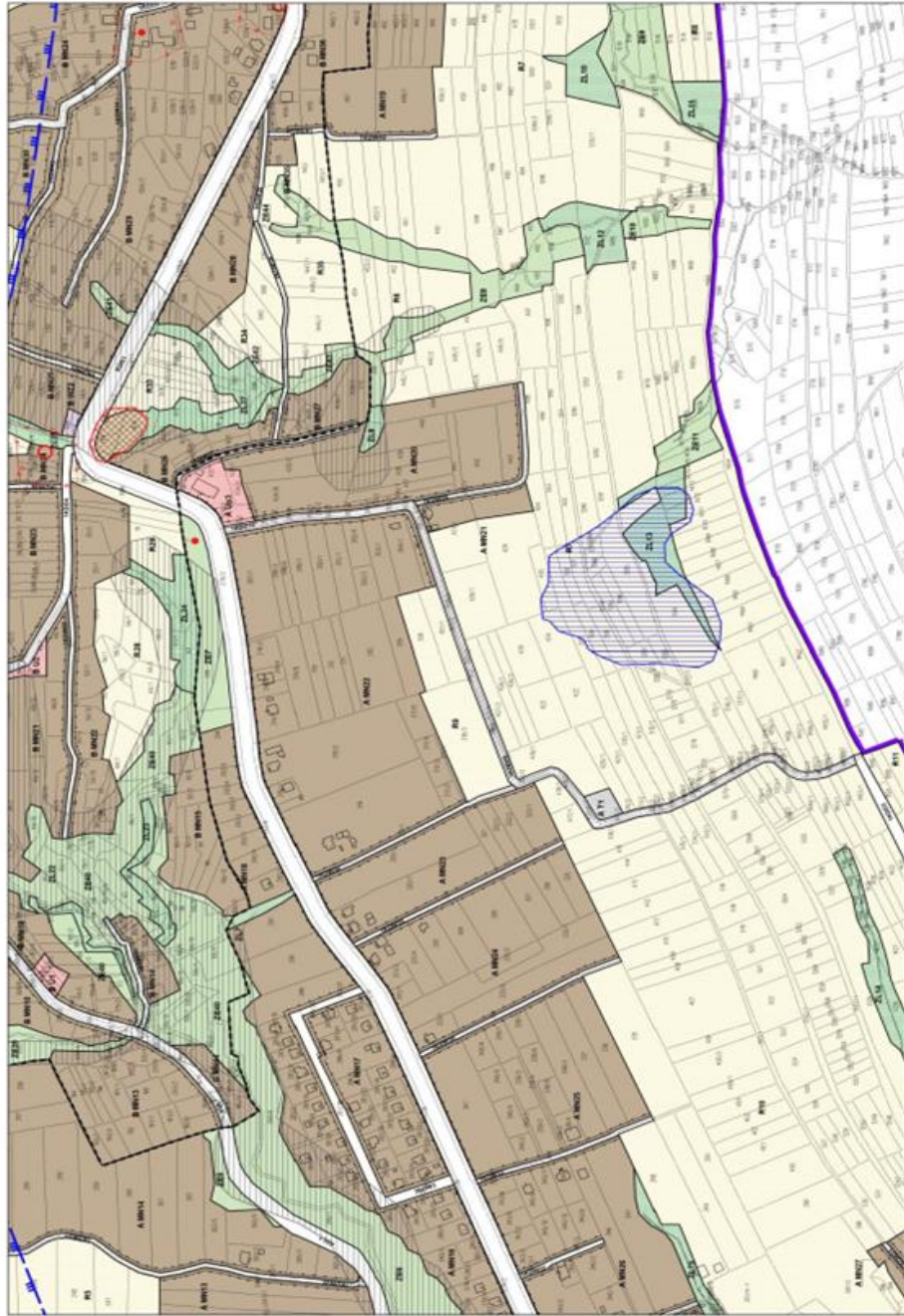
Arkusz: 29



MIEJSOWY PLAN ZAGOSPODAROWANIA PRZESTRZENNEGO
CZĘŚCI GMINY LĘKAWICA

Skala 1:2000

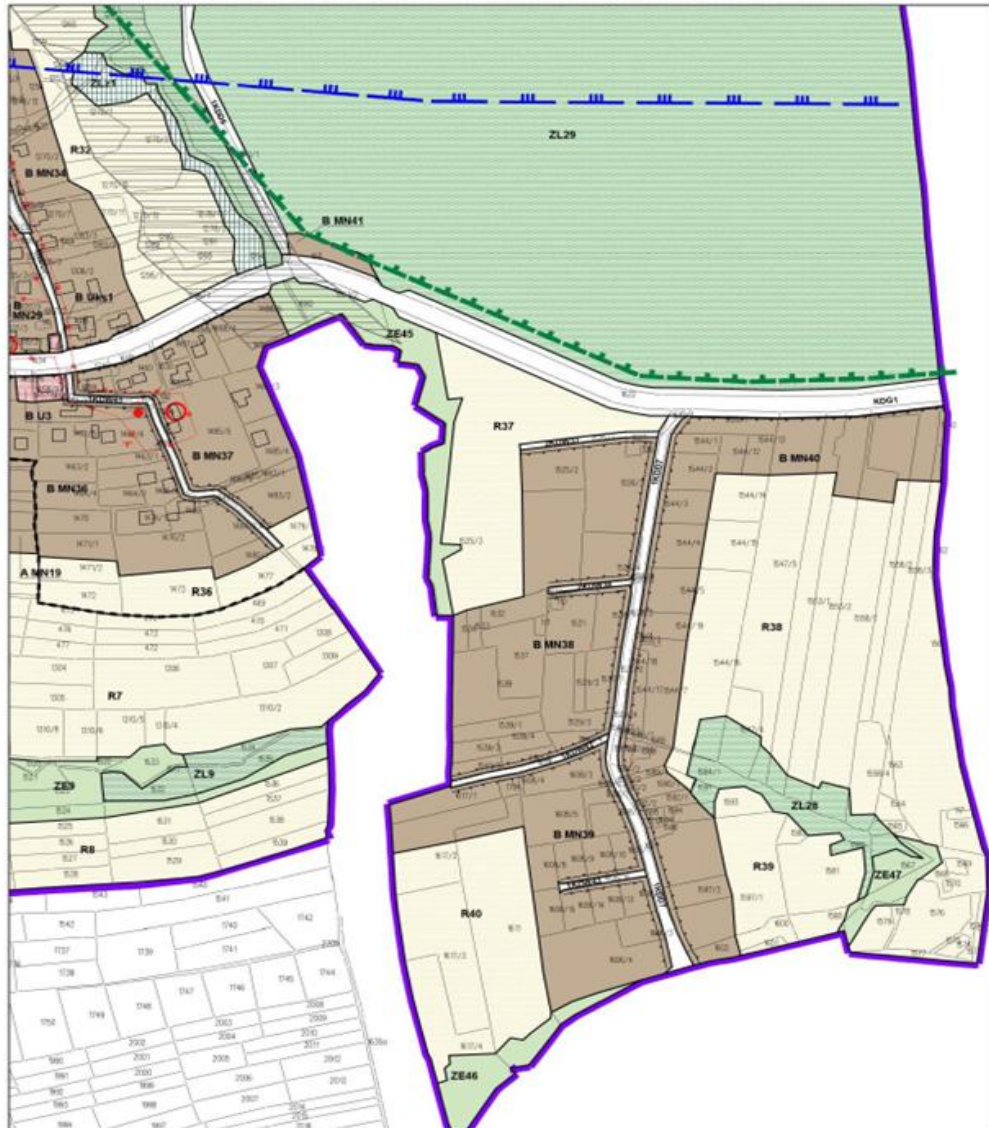
Arkusz: 30



MIEJSCOWY PLAN ZAGOSPODAROWANIA PRZESTRZENNEGO
CZĘŚCI GMINY LĘKAWICA

Skala 1:2000

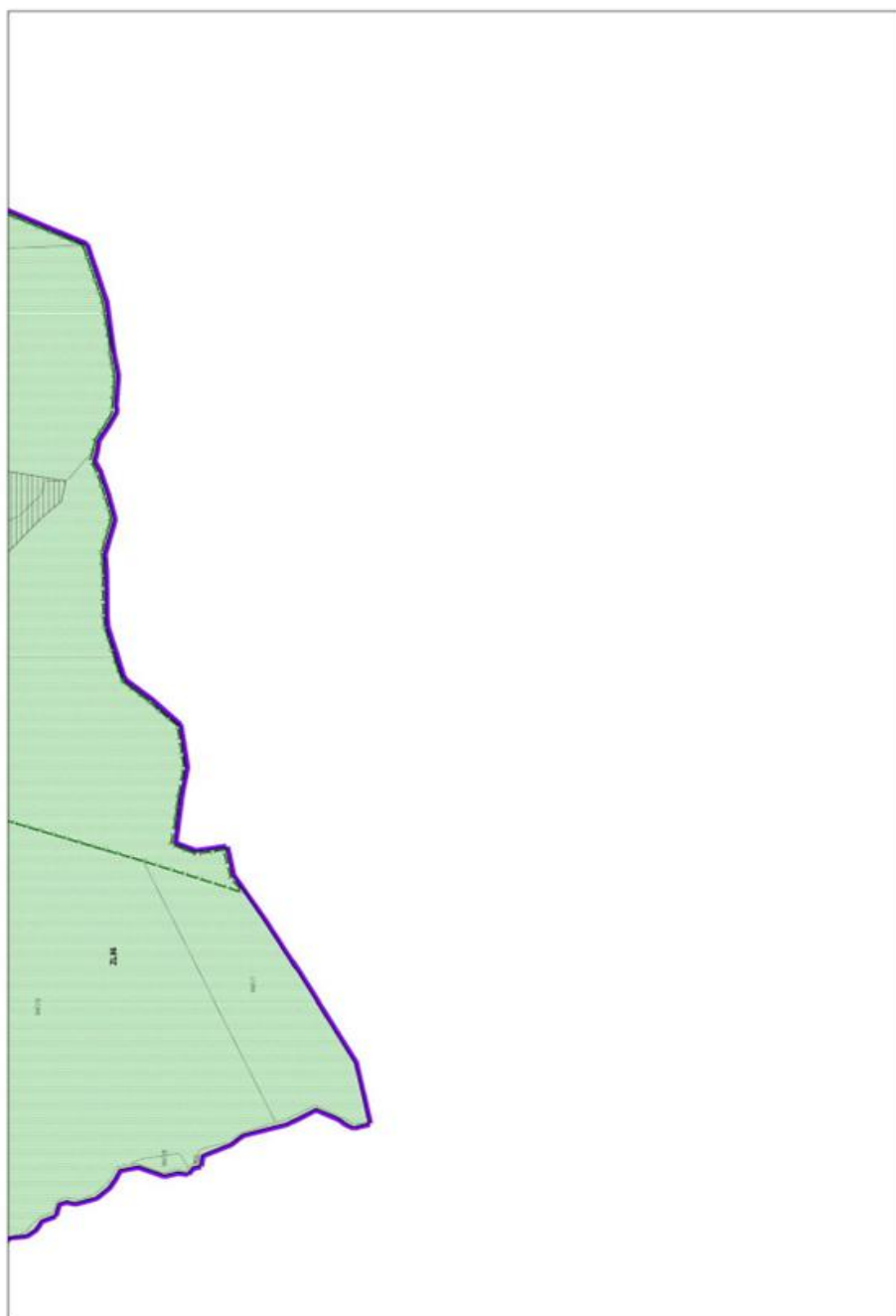
Arkusz: 31



MIEJSKOWY PLAN ZAGOSPODAROWANIA PRZESTRZENNEGO
CZĘŚCI GMINY ŁĘKAWICA

0 20 40 60 80 100 200
Skala 1:2000

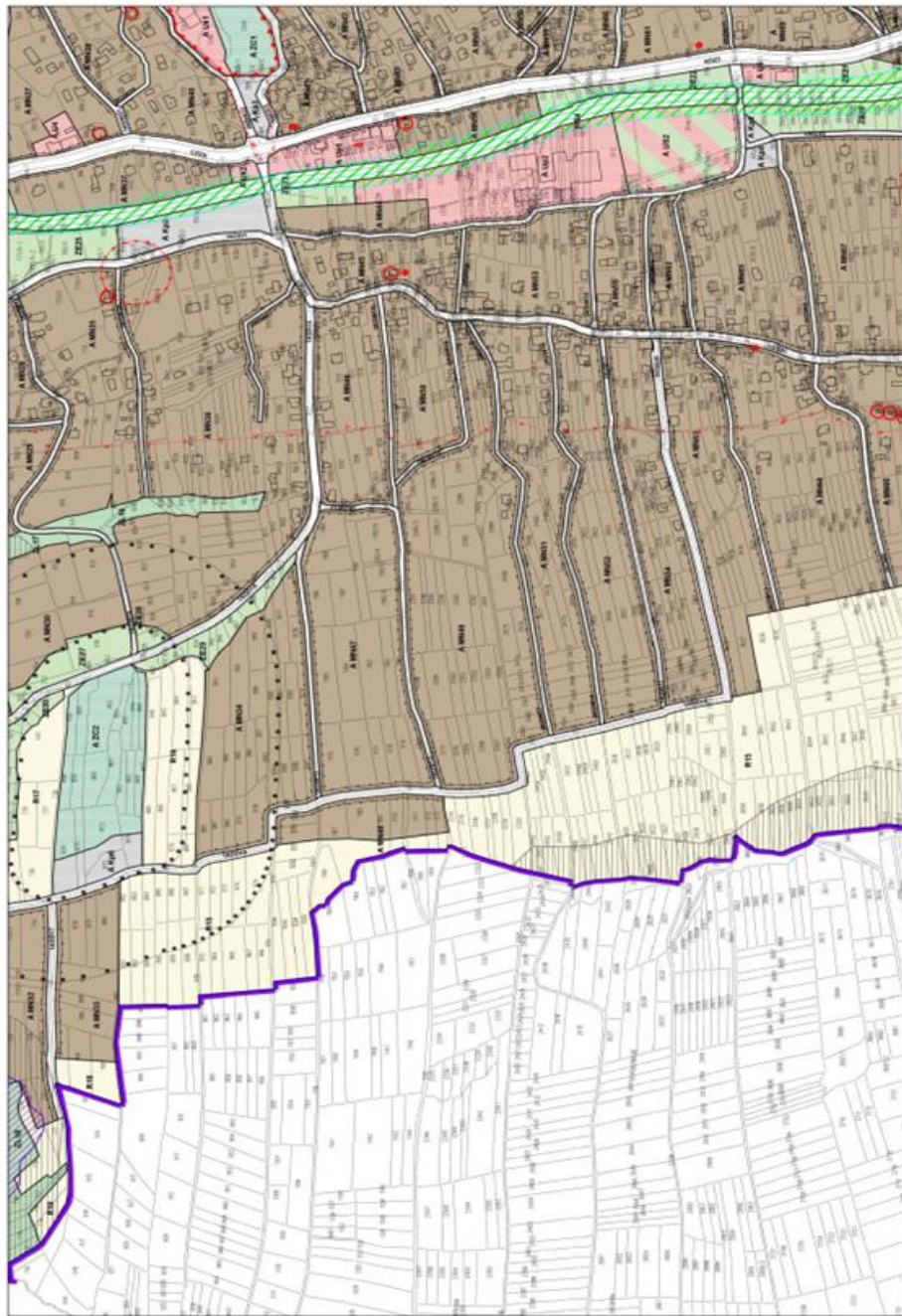
Arkusz: 32



Skala 1:2000

MIEJSOWY PLAN ZAGOSPODAROWANIA PRZESTRZENNEGO
CZĘŚCI GMINY LĘKAWICA

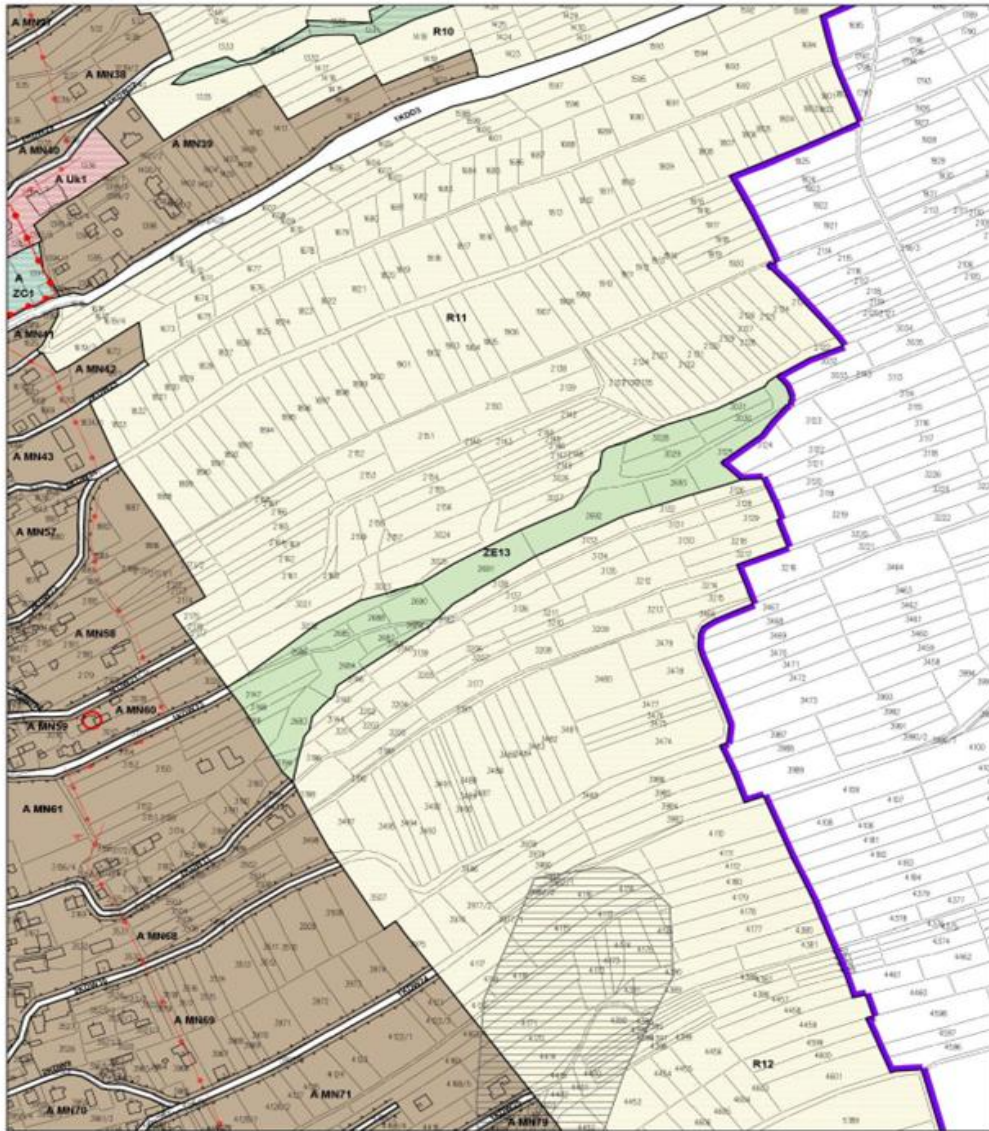
Arkusz: 33



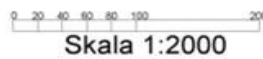
Arkusz: 34

Skala 1:2000

MIEJSOWY PLAN ZAGOSPODAROWANIA PRZESTRZENNEGO
CZĘŚCI GMINY LĘKAWICA

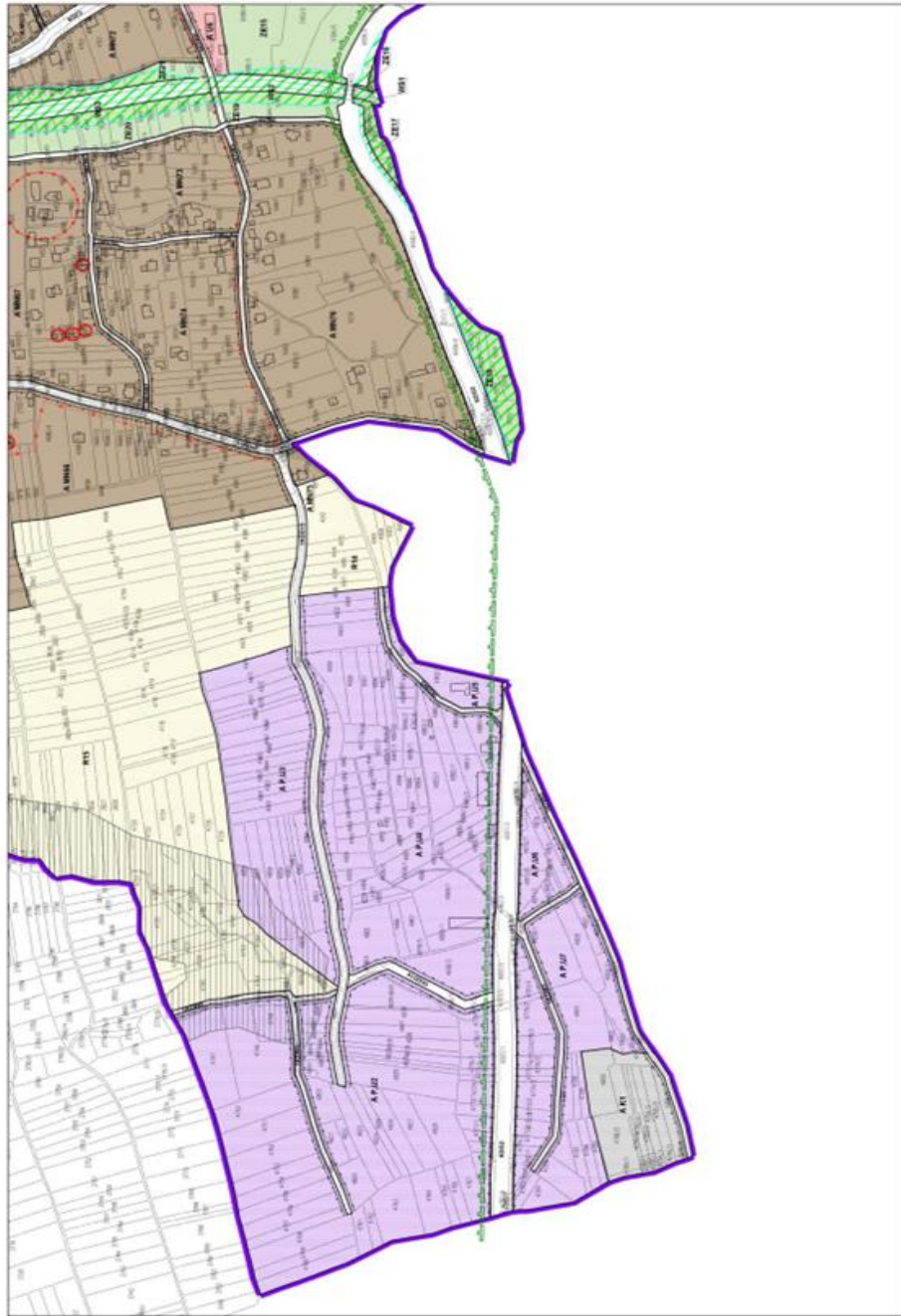


MIEJSCOWY PLAN ZAGOSPODAROWANIA PRZESTRZENNEGO
CZĘŚCI GMINY ŁĘKAWICA



Skala 1:2000

Arkusz: 35

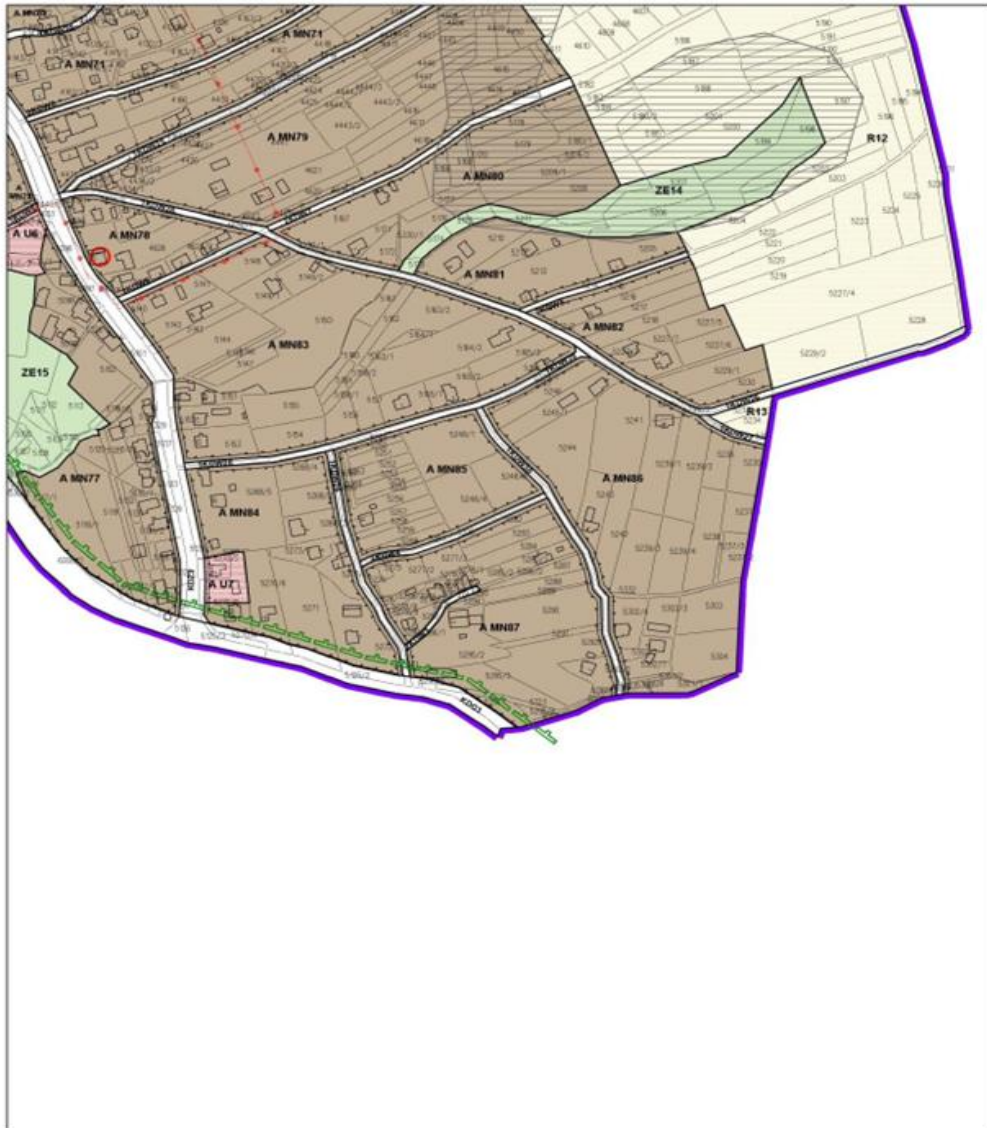


MIEJSOWY PLAN ZAGOSPODAROWANIA PRZESTRZENNEGO
CZĘŚCI GMINY LĘKAWICA

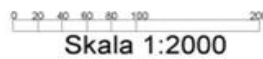


Skala 1:2000

Arkusz: 36



MIEJSCOWY PLAN ZAGOSPODAROWANIA PRZESTRZENNEGO
CZĘŚCI GMINY ŁĄKAWICA



Arkusz: 37

Załącznik Nr 2 do Uchwały Nr XXVIII/199/13
Rady Gminy Łękawica
z dnia 25 kwietnia 2013 r.

Rozstrzygnięcie Rady Gminy Łękawica w sprawie rozpatrzenia uwag wniesionych do projektu planu

Zgodnie z art. 20 ust. 1 ustawy z dnia 27 marca 2003 r. o planowaniu i zagospodarowaniu przestrzennym (Dz. U. z dnia 12 czerwca 2012 r., poz. 647 z późn. zm.) po zapoznaniu się z Rozstrzygnięciem Wójta Gminy Łękawica i wykazem uwag wniesionych podczas wyłożenia do publicznego wglądu projektu miejscowego planu zagospodarowania przestrzennego części gminy Łękawica, Rada Gminy Łękawica postanawia co następuje:

1. Przyjmuje się stanowisko Wójta Gminy Łękawica w sprawie nie uwzględnienia uwagi (**nr 2**) dotyczącej zmiany przeznaczenia na budowlane działek nr: 1803, 1804, 1805, 1823 położonych w Łękawicy, w terenie oznaczonym w Studium jako tereny rolne z przewagą gruntów ornych.

2. Przyjmuje się stanowisko Wójta Gminy Łękawica w sprawie nie uwzględnienia uwagi (**nr 7**) dotyczącej zmiany przeznaczenia na budowlaną (pod budowę domu mieszkalnego) działki nr 1800 położonej w Łękawicy, w terenie oznaczonym w Studium jako tereny rolne z przewagą gruntów ornych.

3. Przyjmuje się stanowisko Wójta Gminy Łękawica w sprawie nie uwzględnienia uwagi (**nr 11**) dotyczącej sprzeciwu wobec przekwalifikowania działek nr: 34, 36, 38, 1761 i części działki nr 39, położonych w Kocierzu Moszczanickim na tereny zieleni ekologicznej. W Studium tereny rolne z przewagą gruntów ornych w obszarze zagrożenia powodzią.

4. Przyjmuje się stanowisko Wójta Gminy Łękawica w sprawie nie uwzględnienia uwagi (**nr 14**) dotyczącej dopuszczenia usług noclegowych i turystycznych na działce nr 1234/1 położonej w Kocierzu Moszczanickim, w terenie oznaczonym w Studium jako tereny zabudowy mieszkaniowej jednorodzinnej i zagrodowej.

Uzasadnienie:

Projekt planu zagospodarowania może być uchwalony po stwierdzeniu jego zgodności z ustaleniami studium.

Przeznaczenie wnioskowanych działek zgodnie z uwagami byłoby niezgodne ze studium i tym samym sprzeczne z art. 9 ust. 4 oraz art. 20 ust. 1 ustawy o planowaniu i zagospodarowaniu przestrzennym, a także sprzeczne z art. 6 ust. 1 i art. 7 ust. 2 ustawy o ochronie gruntów rolnych i leśnych.

5. Przyjmuje się stanowisko Wójta Gminy Łękawica w sprawie nie uwzględnienia uwagi (**nr 12**) dotyczącej sprzeciwu wobec zakwalifikowania działek nr: 79/7, 79/24 położonych w Kocierzu Moszczanickim, jako osuwiska czynnego.

Uzasadnienie:

Przeznaczenie wnioskowanych działek zgodnie z uwagą byłoby niezgodne z „Mapą osuwisk i terenów zagrożonych ruchami masowymi ziemi dla gminy Łękawica” - opracowaną w czerwcu 2011r. przez Państwowy Instytut Geologiczny.

Załącznik Nr 3 do Uchwały Nr XXVIII/199/13
Rady Gminy Łękawica
z dnia 25 kwietnia 2013 r.

Rozstrzygnięcie Rady Gminy Łękawica

1. Zapisane w planie inwestycje z zakresu infrastruktury technicznej, które należą do zadań własnych gminy, stosownie do art. 216 ust. 2 pkt 1 ustawy z dnia 27 sierpnia 2009 roku o finansach publicznych (Dz. U. z 2009 r. Nr 157, poz. 1240 z późn. zm.), finansowane będą z budżetu gminy Łękawica, z zastrzeżeniem punktów 2, 3 i 4.

2. Dopuszcza się finansowanie ze środków pochodzących z budżetu Unii Europejskiej, stosownie do art. 5 ust. 1 pkt 2 ustawy z dnia 27 sierpnia 2009 roku o finansach publicznych (Dz. U. z 2009 r. Nr 157, poz. 1240 z późn. zm.) oraz art. 3 ust. 3 pkt 2 ustawy z dnia 13 listopada 2003 roku o dochodach jednostek samorządu terytorialnego (Dz. U. z 2010 r. Nr 80, poz. 526, z późn. zm.).

3. Dopuszcza się finansowanie lub dofinansowanie ze środków pochodzących z budżetu państwa, stosownie do art. 112 ust. 1 pkt 3, 4 ustawy z dnia 27 sierpnia 2009 roku o finansach publicznych (Dz. U. z 2009 r. Nr 157, poz. 1240 z późn. zm.).

4. Dopuszcza się także finansowanie infrastruktury technicznej ze środków podmiotów prywatnych, na podstawie ustawy z dnia 19 grudnia 2008 r. o partnerstwie publiczno - prywatnym (Dz.U. z 2009 r., Nr 19, poz. 100 z późn.zm.).