



DZIENNIK URZĘDOWY

WOJEWÓDZTWA ŚLĄSKIEGO

Katowice, dnia 9 stycznia 2013 r.

Poz. 206

UCHWAŁA NR XXXIII/212/2012 RADY POWIATU W MYSZKOWIE

z dnia 30 listopada 2012 r.

w sprawie nadania Statutu Samodzielnego Publicznego Zespołu Opieki Zdrowotnej w Myszkowie

Na podstawie art. 12 pkt 11 ustawy z dnia 5 czerwca 1998 roku o samorządzie powiatowym (tekst jednolity Dz.U. z 2001 roku Nr 142, poz. 1592 z późn. zm.) w związku z art.42 ust. 4 i 204 ust.2 ustawy z dnia 15 kwietnia 2011 roku o działalności leczniczej (Dz. U. Nr 112, poz. 654z późn. zm) po zasięgnięciu opinii związków zawodowych działających w SP ZOZ w Myszkowie oraz po przeprowadzeniu konsultacji z organizacjami pozarządowymi i podmiotami wymienionymi w art. 3 ust.3 ustawy z dnia 24.04.2003r. o działalności pożytku publicznego i o wolontariacie (Dz. U. z 2010r, Nr 234, poz. 1536 z późn. zm.) Rada Powiatu uchwala co następuje:

§ 1. Nadaje Statut Samodzielnemu Publicznemu Zespołowi Opieki Zdrowotnej w Myszkowie, w brzmieniu jak załącznik do niniejszej uchwały.

§ 2. Traci moc Uchwała Nr XXVII/181/2012 Rady Powiatu w Myszkowie z dnia 29.05.2012 roku w sprawie nadania Statutu Samodzielnego Publicznego Zespołu Opieki Zdrowotnej w Myszkowie.

§ 3. Wykonanie uchwały powierza się Zarządowi Powiatu w Myszkowie i Dyrektorowi SP ZOZ w Myszkowie.

§ 4. Uchwała wchodzi w życie po upływie 14 dni od ogłoszenia w Dzienniku Urzędowym Województwa Śląskiego.

Przewodniczący Rady

Marian Szczerbak

Załącznik Nr 1 do Uchwały Nr XXXIII/212/2012
Rady Powiatu w Myszkowie
z dnia 30 listopada 2012 r.

S T A T U T

SAMODZIELNEGO PUBLICZNEGO ZESPOŁU OPIEKI ZDROWOTNEJ W MYSZKOWIE

Rozdział 1. Postanowienia ogólne

§ 1. 1. Samodzielny Publiczny Zespół Opieki Zdrowotnej w Myszkowie, zwany dalej **Zespołem**, jest podmiotem leczniczym niebędącym przedsiębiorcą, działającym na podstawie :

- 1) Ustawy z dnia 15 kwietnia 2011r. o działalności leczniczej (Dz. U. z 2011r., Nr 112, poz. 654 z póź. zm.).
- 2) Ustawy z dnia 27 sierpnia 2004r. o świadczeniach opieki zdrowotnej finansowanych ze środków publicznych (t.j. Dz. U. z 2008r. , Nr 164, poz. 1027 z póź. zm.) oraz przepisów wykonawczych.
- 3) Przepisów ustawy z dnia 23 kwietnia 1964. Kodeks Cywilny (Dz.U. z 1964r. Nr 16 poz.93 z póź. zm.).
- 4) Innych przepisów dotyczących podmiotów wykonujących działalność leczniczą nie będących przedsiębiorcami oraz samorządowych jednostek organizacyjnych.
- 5) Niniejszego Statutu.

2. Zespół może używać nazwy skróconej: SP ZOZ w Myszkowie.

§ 2. 1. Zespół podlega wpisowi do rejestru podmiotów wykonujących działalność leczniczą prowadzonego przez Wojewodę Śląskiego.

2. Zespół posiada osobowość prawną z chwilą wpisania do rejestru publicznych zakładów opieki zdrowotnej prowadzonego przez sąd rejestrowy.

3. Sądem Rejestrowym jest Sąd Rejonowy Wydział Gospodarczy – Rejestrowy w Katowicach.

§ 3. 1. Podmiotem tworzącym Zespołu jest Powiat Myszkowski.

2. Bezpośredni nadzór nad działalnością Zespołu z upoważnienia Rady Powiatu sprawuje Zarząd Powiatu w Myszkowie.

Rozdział 2. Siedziba i obszar działania

§ 4. Siedziba Zespołu znajduje się w Myszkowie przy ulicy Wolności 29.

§ 5. 1. Obszar działania Zespołu obejmuje Powiat Myszkowski.

2. Zespół udziela również świadczeń zdrowotnych osobom przyjezdnym z całego kraju i cudzoziemcom.

3. Okoliczności wymienione w ust. 2 ani żadne inne okoliczności nie mogą stanowić podstawy do odmowy udzielenia świadczenia, jeżeli osoba zgłaszająca się do Zespołu wymaga natychmiastowego udzielenia świadczeń zdrowotnych ze względu na zagrożenie życia lub zdrowia.

Rozdział 3. Cele i zadania

§ 6. Podstawowym celem działania Zespołu jest udzielanie świadczeń zdrowotnych służących zachowaniu, ratowaniu, przywracaniu lub poprawie zdrowia oraz inne działania medyczne wynikające z procesu leczenia lub przepisów odrębnych regulujących zasady ich wykonywania.

§ 7. Zespół realizuje swoje cele na podstawie umów zawieranych z oddziałami Wojewódzkimi Narodowego Funduszu Zdrowia, organami samorządu terytorialnego, instytucjami ubezpieczeniowymi, zakładami pracy, organizacjami społecznymi, innymi instytucjami, osobami fizycznymi oraz innymi dozwolonymi prawem podmiotami.

§ 8. Do zadań Zespołu należy prowadzenie działalności leczniczej w rodzaju stacjonarnych i całodobowych świadczeń zdrowotnych oraz ambulatoryjnych świadczeń zdrowotnych, a w szczególności:

- 1) udzielanie świadczeń zdrowotnych w zakresie lecznictwa stacjonarnego,
- 2) udzielanie świadczeń zdrowotnych w zakresie podstawowej opieki zdrowotnej,
- 3) w zakresie opieki specjalistycznej i diagnostyki:
 - a) udzielanie świadczeń specjalistycznych (w zakresie posiadanych specjalności),
 - b) udzielanie świadczeń w zakresie diagnostyki:
 - laboratoryjnej,
 - endoskopowej,
 - elektrokardiograficznej
 - obrazowej (badania ultrasonograficzne, tomografii komputerowej, mammografii).
- 4) udzielanie świadczeń w zakresie rehabilitacji leczniczej,
- 5) udzielanie świadczeń w zakresie opieki psychiatrycznej i leczenia uzależnień,
- 6) udzielanie świadczeń w zakresie leczenia stomatologicznego,
- 7) udzielanie świadczeń zdrowotnych w zakresie pomocy doraźnej i transportu sanitarnego,
- 8) w pozostałym zakresie:
 - a) promocja zdrowia,
 - b) wykonywanie określonych programów prozdrowotnych na zlecenie,
 - c) szerzenie oświaty zdrowotnej,
 - d) ułatwianie podnoszenia kwalifikacji zawodowych pracownikom Zespołu, w szczególności personelowi wykonującemu zawody medyczne,
 - e) w zakresie ochrony zdrowia wykonywanie zadań na rzecz obronności kraju, w sytuacjach nadzwyczajnych m.in. na czas kryzysu, zagrożenia lub wojny.
 - f) prowadzenie innej działalności wynikającej z odrębnych przepisów lub zleconej przez podmiot tworzący.

§ 9. W wykonywaniu działań statutowych Zespół współpracuje z:

1. innymi podmiotami leczniczymi,
2. organami administracji samorządowej i rządowej,
3. związkami i samorządami zawodowymi,

4. organizacjami społecznymi, związkami zawodowymi, stowarzyszeniami i fundacjami,
5. innymi instytucjami związanymi z przedmiotem działania.

Rozdział 4. Organy i struktura organizacyjna

§ 10. 1. Organami Zespołu są :

- 1) Dyrektor
- 2) Rada Społeczna

§ 11. 1. Dyrektor kieruje i zarządza Zespołem oraz reprezentuje go na zewnątrz.

2. Dyrektor podejmuje decyzje dotyczące funkcjonowania Zespołu samodzielnie oraz ponosi odpowiedzialność za zarządzanie Zespołem.

3. Dyrektor jest przełożonym wszystkich pracowników Zespołu i pełni funkcję pracodawcy w rozumieniu przepisów kodeksu pracy.

4. Dyrektora i Zastępcę Dyrektora zatrudnia się w trybie i na zasadach określonych w ustawie o działalności leczniczej.

§ 12. 1. Dyrektor kieruje Zespołem przy pomocy:

- a) Zastępcy Dyrektora do spraw Ekonomiczno – Eksploatacyjnych,
- b) Naczelnego Lekarza Szpitala,
- c) Głównego Księgowego,
- d) Ordynatorów Oddziałów Szpitalnych, Kierowników Oddziałów,
- e) Przełożonej Pielęgniarek,
- f) Kierowników podległych im komórek lub jednostek organizacyjnych, którzy kierują powierzonym im zakresem spraw i działalnością podporządkowanych im komórek organizacyjnych.

2. Rodzaje stanowisk w Zespole, których obsadzanie następuje w drodze konkursu oraz wymagania, jakim powinny odpowiadać osoby na stanowiska kierownicze określają odrębne przepisy.

§ 13. Kompetencje i obowiązki Dyrektora, jego Zastępcy, Naczelnego Lekarza Szpitala, Głównego Księgowego, Ordynatorów/Kierowników Oddziałów oraz Kierowników komórek organizacyjnych określa Regulamin Organizacyjny Zespołu.

§ 14. 1. Zespół jako podmiot leczniczy wykonuje działalność określoną niniejszym Statutem poprzez następujące przedsiębiorstwa:

- a) lecznictwo stacjonarne – Szpital Powiatowy
- b) lecznictwo ambulatoryjne – Przychodnie i Dział Pomocy Doraźnej

2. W ramach przedsiębiorstw Zespołu, o których mowa w pkt 1, funkcjonują jednostki i komórki organizacyjne określone w załączniku nr 2 do niniejszego statutu.

§ 15. 1. Strukturę organizacyjną Zespołu określa schemat organizacyjny stanowiący załącznik nr 1 do niniejszego Statutu.

2. Wykaz jednostek i komórek organizacyjnych Zespołu funkcjonujących w ramach przedsiębiorstw, w tym ilość łóżek w oddziałach szpitalnych, obowiązki i zakresy działania poszczególnych komórek organizacyjnych określa Regulamin Organizacyjny

Zespołu.

§ 16. Przy Zespole działa Rada Społeczna, która jest organem inicjującym, opiniodawczym podmiotu tworzącego oraz organem doradczym Dyrektora Zespołu.

§ 17. 1. Rada Społeczna wykonuje zadania określone w ustawie

§ 18. 1. Rada Społeczna Zespołu składa się z 9 osób.

2. Skład Rady tworzą:

a) przewodniczący, którym jest osoba wyznaczona przez podmiot tworzący Zespołu

b) 8 członków.

§ 19. Radę Społeczną Zespołu powołuje, odwołuje oraz zwołuje jej pierwsze posiedzenie podmiot tworzący Zespół.

§ 20. 1. Kadencja Rady Społecznej Zespołu trwa 4 lata.

2. Członkowie Rady Społecznej podlegają odwołaniu z Rady przed upływem kadencji

w następujących przypadkach:

a) zatrudnienia tej osoby w Zespole,

b) skazania prawomocnym wyrokiem za przestępstwo umyślne,

c) podjęcia zatrudnienia lub pełnienia funkcji mogących pozostawać w sprzeczności

z interesami Zespołu lub/i podmiotu go tworzącego, albo podmiotu który wyznaczył

członka Rady,

d) pisemnego zrzeczenia się przez członka funkcji,

e) nieusprawiedliwionej nieobecności na 2 kolejnych posiedzeniach Rady Społecznej,

3. Członkostwo w radzie społecznej wygasa na skutek śmierci członka Rady Społecznej.

4. W przypadku odwołania albo śmierci osoby powołanej w skład rady społecznej przed

upływem kadencji podmiot tworzący z własnej inicjatywy lub na wniosek podmiotu, którego odwołana lub zmarła osoba była przedstawicielem, uzupełnia skład rady społecznej.

§ 21. W posiedzeniach Rady Społecznej Zespołu:

a) uczestniczy Dyrektor Zespołu oraz przedstawiciele organizacji związkowych,

b) mają prawo uczestniczyć z głosem doradczym przedstawiciele samorządów zawodów medycznych.

§ 22. Sposób zwoływania posiedzeń Rady Społecznej, tryb pracy i podejmowania uchwał określa Regulamin Rady Społecznej.

§ 23. Obsługę administracyjną Rady Społecznej zapewnia Dyrektor Zespołu.

§ 24. Od uchwały Rady Społecznej Dyrektorowi Zespołu przysługuje odwołanie do podmiotu tworzącego Zespół.

§ 25. Spory wynikłe pomiędzy Dyrektorem Zespołu a Radą Społeczną rozstrzyga podmiot tworzący Zespół.

Rozdział 5. Gospodarka finansowa

§ 26. 1. Zakład prowadzi gospodarkę finansową w oparciu o:

1) Ustawę z dnia 15 kwietnia 2011 r. o działalności leczniczej (Dz. U. 112, poz. 654 z 2011r.) wraz z przepisami wykonawczymi.

2) Ustawę z dnia 29 września 1994 r. o rachunkowości (tj. Dz. U. z 2009 r. Nr 152, poz. 1223 z późn. zm.)

3) Ustawę z dnia 15.02.1992 r. o podatku dochodowym od osób prawnych

(tj. Dz. U. z 2011 r. Nr 74, poz. 379 z póź. zm.).

4) Plan finansowy ustalony przez Dyrektora Zakładu, oparty o kontrakty wynegocjowane z oddziałami wojewódzkimi NFZ i inne przychody z działalności Zespołu, po zaopiniowaniu przez Radę Społeczną.

§ 27. 1. Zespół może uzyskiwać środki finansowe zgodnie z obowiązującymi przepisami prawa w tym między innymi z:

1) z odpłatnej działalności leczniczej udzielanych w szczególności na zlecenie:

a) podmiotu tworzącego lub innych organów uprawnionych na podstawie odrębnych przepisów,

b) osób objętych innym ubezpieczeniem niż powszechne ubezpieczenie zdrowotne lub innych organów uprawnionych na podstawie odrębnych przepisów,

c) instytucji ubezpieczeniowych,

d) zakładów pracy, organizacji społecznych i innych instytucji,

e) innych zakładów opieki zdrowotnej,

f) osób fizycznych nie objętych ubezpieczeniem lub za świadczenie nie przysługujące w ramach ubezpieczenia.

2) z wydzielonej działalności gospodarczej,

3) z darowizn, zapisów, spadków oraz ofiarności publicznej, także pochodzenia zagranicznego pod warunkiem uzyskania zgody podmiotu tworzącego,

4) na realizację zadań i programów zdrowotnych oraz promocję zdrowia,

5) z najmu i dzierżawy nieruchomości (obiektów, pomieszczeń) oraz ruchomości będących we władaniu Zespołu.

6) na pokrycie ujemnego wyniku finansowego.

Rozdział 6. Postanowienia końcowe

§ 28. W sprawach nieuregulowanych w Statucie mają zastosowanie przepisy powszechnie obowiązującego prawa.

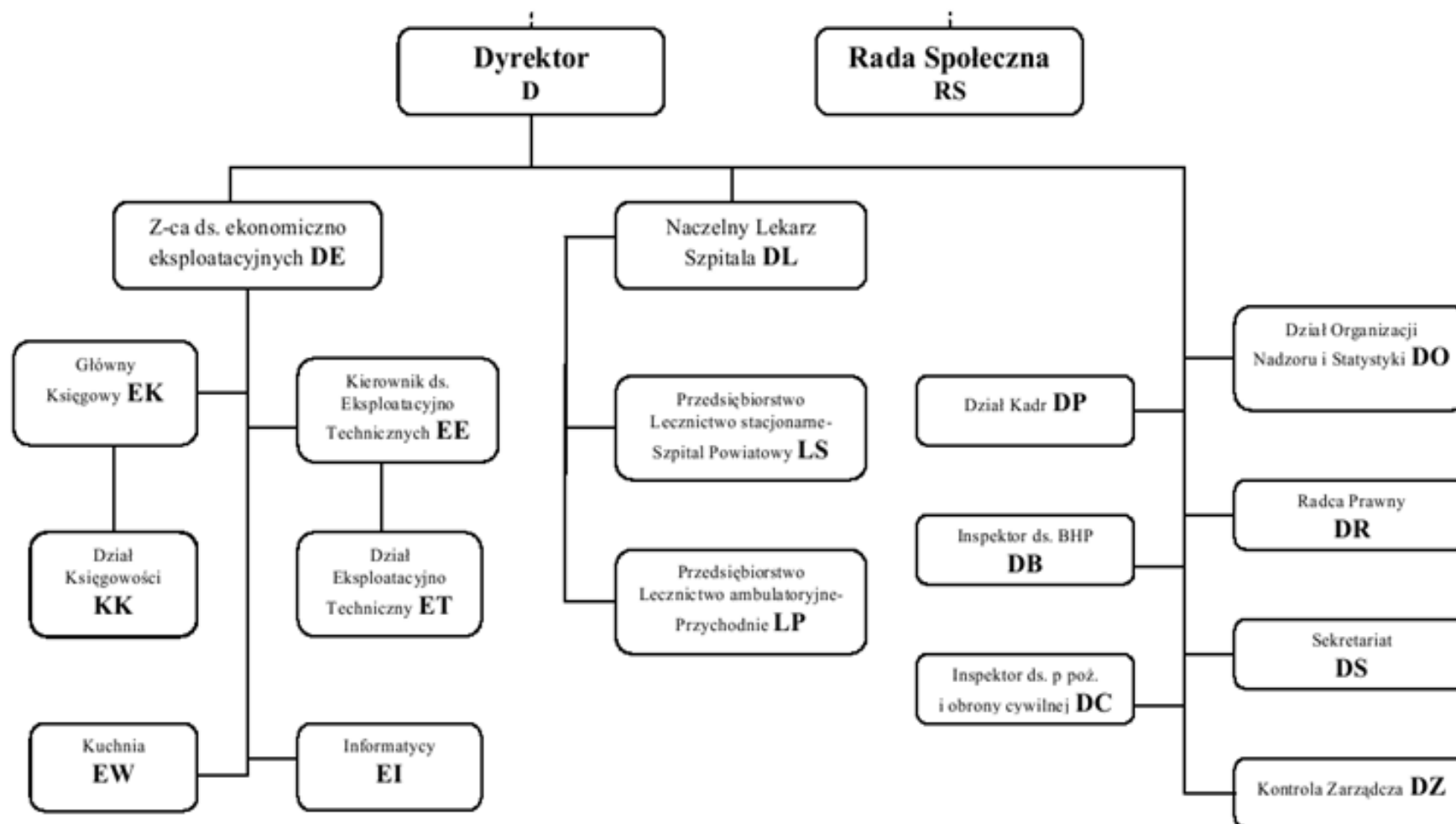
§ 29. Zmiany w Statucie mogą być wprowadzone w trybie nadania przez podmiot tworzący.

§ 30. Statut wchodzi w życie po upływie 14 dni od daty ogłoszenia go w Dzienniku Urzędowym Województwa Śląskiego.

Dyrektor SP ZOZ

Schemat organizacyjny SP ZOZ Myszków

załącznik nr 1



Załącznik Nr 2

WYKAZ JEDNOSTEK I KOMÓREK ORGANIZACYJNYCH**FUNKCJONUJĄCYCH W RAMACH PRZEDSIĘBIORSTWA
SAMODZIELNEGO PUBLICZNEGO ZESPOŁU OPIEKI ZDROWOTNEJ
W MYSZKOWIE****I. Przedsiębiorstwo: Lecznictwo stacjonarne – Szpital Powiatowy.****1. Szpital Powiatowy Myszków ul. Wolności 29**

1. oddział chorób wewnętrznych I – 53 łóżka w tym: 2 łóżka intensywnej opieki medycznej
2. oddział chorób wewnętrznych II – 17 łóżek w tym: 1 łóżko intensywnej opieki medycznej
3. oddział pediatryczny – 28 łóżek w tym: 1 łóżko intensywnej opieki medycznej
4. oddział ginekologiczno – położniczy – 38 łóżek w tym: 1 łóżko intensywnej opieki medycznej
5. oddział neonatologiczny – 16 łóżek i 4 inkubatory,
6. oddział chirurgii ogólnej – 36 łóżek w tym: 3 łóżka intensywnej opieki medycznej
7. oddział chirurgii urazowo – ortopedycznej – 24 łóżka w tym: 2 łóżka intensywnej opieki medycznej
8. oddział rehabilitacji – Myszków ul. Grzybowa 4 – 34 łóżka.
9. oddział udarowy – 16 łóżek w tym: 4 łóżka intensywnej opieki medycznej
10. oddział neurologiczny – 9 łóżek w tym: 1 łóżko intensywnej opieki medycznej
11. dział anestezjologii
12. blok operacyjny
13. izba przyjęć
14. apteka zakładowa
15. centralna sterylizatornia

2. Pracownie diagnostyczne zlokalizowane w Szpitalu Powiatowym

1. pracownia USG
2. pracownia EKG
3. pracownia endoskopii
4. laboratorium analityki medycznej
5. pracownia bakteriologiczno – serologiczna
6. pracownia Holtera
7. pracownia przepływów naczyniowych
8. pracownia biopsji aspiracyjnej cienkoigłowej
9. pracownia tomografii komputerowej
10. bank krwi

II. Przedsiębiorstwo: Lecznictwo ambulatoryjne – Przychodnie i DPD

1. Dział Pomocy Doraźnej Myszków ul. Wolności 29**1. Dział Pomocy Doraźnej w Myszkowie przy ul. Wolności 29**

1. jeden zespół ratownictwa medycznego podstawowy
2. jeden zespół ratownictwa medycznego specjalistyczny
3. zespół transportu sanitarnego

2. Dział Pomocy Doraźnej w Żarkach przy ul. Myszkowskiej 31

1. jeden zespół ratownictwa medycznego podstawowy

3. Dział Pomocy Doraźnej w Myszkowie przy ul. Jana Pawła II 11

1. dyspozytorzy medyczni

2. Przychodnia Rejonowo – Specjalistyczna Nr 1 Myszków, ul. Strażacka 45

1. poradnia ogólna
2. poradnia dla dzieci
3. poradnia położniczo - ginekologiczna
4. poradnia chirurgii ogólnej
5. poradnia okulistyczna
6. poradnia otorynolaryngologiczna
7. poradnia neurologiczna
8. poradnia dermatologiczna
9. poradnia reumatologiczna
10. poradnia rehabilitacyjna
11. poradnia diabetologiczna
12. poradnia kardiologiczna
13. poradnia chirurgii urazowo – ortopedycznej
14. poradnia wad postawy
15. poradnia stomatologiczna
16. pracownia USG
17. laboratorium analityki medycznej – punkt pobrań
18. gabinet fizjoterapii
19. gabinet diagnostyczno - zabiegowy
20. punkt szczepień
21. poradnia (gabinet) pielęgniarki środowiskowej – rodzinnej
22. poradnia (gabinet) położnej środowiskowej – rodzinnej
23. pracownia mammografii
24. gabinet diagnostyczno - zabiegowy
25. gabinet diagnostyczno - zabiegowy
26. gabinet diagnostyczno - zabiegowy
27. gabinet diagnostyczno – zabiegowy
28. gabinet diagnostyczno - zabiegowy
29. gabinet diagnostyczno - zabiegowy

30. gabinet diagnostyczno – zabiegowy (stomatologiczny)

2.1 Filia – Myszków, ul. Wapienna 2

1. poradnia ogólna

3. Przychodnia Rejonowo – Specjalistyczna Nr 2 Myszków, ul. Partyzantów 21

1. poradnia ogólna

2. poradnia dla dzieci

3. poradnia położniczo - ginekologiczna

4. poradnia chirurgii urazowo – ortopedycznej

5. poradnia kardiologiczna

6. poradnia diabetologiczna

7. poradnia otorynolaryngologiczna

8. poradnia neurologiczna

9. poradnia rehabilitacyjna

10. poradnia okulistyczna

11 poradnia dermatologiczna

12. poradnia chirurgii ogólnej

13. poradnia sportowo - lekarska

14. laboratorium analityki medycznej – punkt pobrań

15. dział fizjoterapii

16. gabinet diagnostyczno - zabiegowy

17. pracownia EKG

18. poradnia gruźlicy i chorób płuc

19. poradnia zdrowia psychicznego

20. poradnia terapii i uzależnień od alkoholu

21. poradnia medycyny pracy

22. poradnia (gabinet) pielęgniarstwa środowiskowej – rodzinnej

23. poradnia (gabinet) położniczej środowiskowej – rodzinnej

24. gabinet diagnostyczno - zabiegowy

25. gabinet diagnostyczno - zabiegowy

26. gabinet diagnostyczno - zabiegowy

27. gabinet diagnostyczno - zabiegowy

28. gabinet diagnostyczno - zabiegowy

4. Przychodnia Rejonowo – Specjalistyczna w Koziegłowach, ul. 3 Maja 25

1. poradnia ogólna

2. poradnia dla dzieci

3. poradnia położniczo - ginekologiczna

4. poradnia stomatologiczna

5. poradnia neurologiczna

6. poradnia chirurgii ogólnej

7. poradnia okulistyczna
8. laboratorium analityki medycznej – punkt pobrań
9. gabinet diagnostyczno - zabiegowy
10. poradnia ogólna w Lgocie Górnej ul. Strażacka 2
11. poradnia ogólna w Cynkowie ul. Strażacka 5
12. poradnia ogólna w Markowicach ul. Św. Floriana 2
13. poradnia ogólna w Gniazdowie ul. Szkolna 11
14. poradnia (gabinet) pielęgniarki środowiskowej – rodzinnej
15. poradnia (gabinet) położnej środowiskowej – rodzinnej
16. poradnia (gabinet) pielęgniarki środowiskowej – rodzinnej w Lgocie Górnej ul. Strażacka
17. poradnia (gabinet) położnej środowiskowej – rodzinnej w Lgocie Górnej ul. Strażacka 2
18. poradnia (gabinet) pielęgniarki środowiskowej – rodzinnej w Cynkowie ul. Strażacka 5
19. poradnia (gabinet) położnej środowiskowej – rodzinnej w Cynkowie ul. Strażacka 5
20. poradnia (gabinet) pielęgniarki środowiskowej – rodzinnej w Markowicach ul. Św. Floriana 2
21. poradnia (gabinet) położnej środowiskowej – rodzinnej w Markowicach ul. Św. Floriana 2
22. poradnia (gabinet) pielęgniarki środowiskowej – rodzinnej w Gniazdowie ul. Szkolna 11
23. poradnia (gabinet) położnej środowiskowej – rodzinnej w Gniazdowie ul. Szkolna 11
24. gabinet diagnostyczno - zabiegowy
25. gabinet diagnostyczno – zabiegowy
26. gabinet diagnostyczno – zabiegowy
26. gabinet diagnostyczno - zabiegowy
27. gabinet diagnostyczno – zabiegowy (stomatologiczny)

5. Przychodnia Rejonowo – Specjalistyczna Nr 3 – Myszków, ul. Wolności 29

1. poradnia ogólna
2. poradnia dla dzieci
3. gabinet diagnostyczno – zabiegowy
4. punkt szczepień
5. poradnia kardiologiczna
6. poradnia urologiczna
7. poradnia neurologiczna
8. poradnia leczenia bólu
9. poradnia profilaktyki chorób piersi
10. poradnia medycyny pracy
11. poradnia położniczo - ginekologiczna
12. poradnia (gabinet) pielęgniarki środowiskowej – rodzinnej
13. poradnia (gabinet) położnej środowiskowej – rodzinnej
14. gabinet diagnostyczno – zabiegowy
15. gabinet diagnostyczno - zabiegowy

6. Poradnie Przychodnie Myszków ul. Wolności 29

1. poradnia chirurgii ogólnej
2. poradnia chirurgii urazowo – ortopedycznej
3. ambulatorium chirurgiczne przy Izbie Przyjęć
4. poradnia gastroenterologiczna
5. poradnia preluksacyjna
6. szkoła rodzenia
7. poradnia chirurgii dziecięcej
8. ambulatorium ogólne – POZ
9. gabinet fizjoterapii
10. gabinet diagnostyczno - zabiegowy
11. gabinet diagnostyczno – zabiegowy
12. gabinet diagnostyczno - zabiegowy