



DZIENNIK URZĘDOWY

WOJEWÓDZTWA ŚLĄSKIEGO

Katowice, dnia 2 kwietnia 2013 r.

Poz. 3033

SPRAWOZDANIE BURMISTRZA MIASTA RYDUŁTOWY

z dnia 22 marca 2013 r.

z wykonania budżetu miasta Rydułtowy za rok 2012

Zgodnie z art. 267 ust. 1, 2 i 3 oraz art. 269 ustawy z dnia 27 sierpnia 2009 r. o finansach publicznych (Dz. U. Nr 157, poz. 1240 z późniejszymi zmianami) przedstawiam roczne sprawozdanie z wykonania budżetu miasta za rok 2012.

Budżet Miasta Rydułtowy został przyjęty uchwałą nr 16.121.2011 RADY MIASTA RYDUŁTOWY z dnia 16 grudnia 2011 r. w sprawie budżetu miasta Rydułtowy na 2012 rok. Uchwała ta została opublikowana w Dzienniku Urzędowym Województwa Śląskiego z roku 2012 pod pozycją 720. Rada Miasta na tej samej sesji uchwaliła również Wieloletnią Prognozę Finansową Miasta Rydułtowy na lata 2012 - 2025 - uchwała nr 16.122.2011. W trakcie roku budżet miasta oraz wieloletnia prognoza finansowa były zmieniane zarówno uchwałami Rady Miasta Rydułtowy jak i Zarządzeniami Burmistrza Miasta. Uzasadnienie zmian w budżecie było przedkładane Radzie Miasta wraz z projektem uchwały, zaś objaśnienia kwot ujętych w wieloletniej prognozie stanowiły załącznik do uchwały bądź Zarządzenia.

Rozdział A. Dochody budżetu

Pierwotnie uchwalony budżet zakładał po stronie dochodów kwotę 59 778 414,66 zł, po uwzględnieniu zmian dokonanych w trakcie roku plan zamykał się sumą 62 621 412,92 zł dochodów. Plan wykonano w 91,55 % tj. zebrano 57 332 490,09 zł dochodów. W stosunku do roku 2011 odnotowano wzrost dochodów razem o kwotę 5 380 455,80 zł, co stanowi 10,36 % wykonania z roku 2011. Dochody bieżące zostały w 2012 r. wykonane w 93,33 % tj. na planowane 58 548 041,53 zł wykonano 54 640 453,69 zł, zaś wśród dochodów majątkowych na zaplanowane 4 073 371,39 zł wykonano 2 692 036,40 zł, co stanowi 66,09 % planu rocznego. Szczegółowe zestawienie dochodów planowanych i wykonanych w 2012 r. stanowi załącznik nr 1 do niniejszego sprawozdania. Ponadto porównanie planu, należności, dochodów wykonanych, należności pozostałych do zapłaty i skutków udzielonych ulg, zwolnień i obniżenia dopuszczalnych stawek podatkowych zawierają sprawozdania Rb 27S – w pełnej szczegółowości i Rb PDP dla podstawowych dochodów podatkowych.

1. Na kwotę zrealizowanych dochodów składają się:

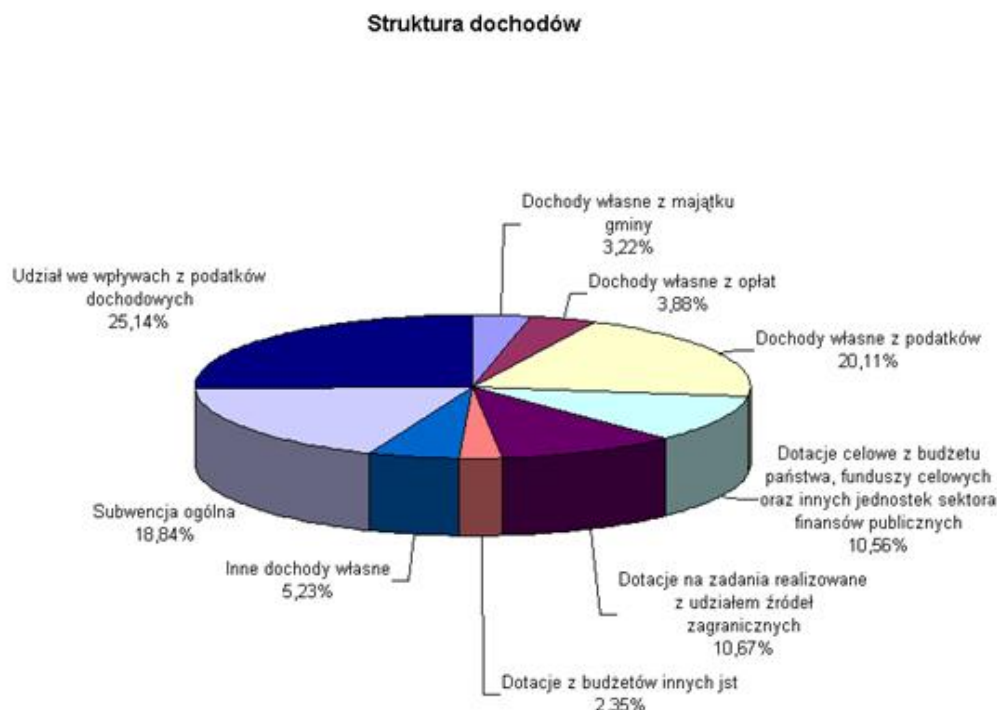
- dochody własne zrealizowane na kwotę 34 359 761,53 zł - wzrost w stosunku do roku ubiegłego o 2,22%,
- subwencja na kwotę 10 798 991,00 zł - wzrost w stosunku do roku ubiegłego o 5,76%,
- dotacje celowe z budżetu państwa, funduszy celowych, innych osób prawnych zaliczanych do sektora finansów publicznych oraz środki z bezzwrotnej pomocy zagranicznej na kwotę 12 173 737,56 zł - wzrost w stosunku do roku ubiegłego o 49,77%.

2. Wśród dochodów własnych można wydzielić sześć, znaczących dla budżetu miasta Rydułtowy w roku 2012, grup dochodów:

- dochody z podatków, w tej grupie wykonano w 2012 roku dochody na łączną kwotę: 11 531 074,53 zł wzrost w stosunku do wykonania roku ubiegłego o 0,84%;
- dochody z opłat wykonane na kwotę 2 221 871,93 zł wzrost o 0,62%;
- udziały w podatkach dochodowych 14 413 418,52 zł wzrost o 1,51%;
- bieżące dochody z majątku gminy 1 012 114,52 zł wzrost o 8,55%;
- dochody majątkowe z mienia komunalnego 833 909,46 zł wzrost o 96,25%.
- dotacje na zadania inwestycyjne z budżetów innych jednostek samorządu terytorialnego 988 677,99 zł.

Pozostałe dochody własne wykonano na łączną kwotę 3 358 694,58 zł.

3. Strukturę wykonanych w 2012 roku dochodów przedstawia poniższy diagram:



4. W celu przeanalizowania przyczyn niewyegzekwowania niektórych należności przeprowadzono analizę realizacji dochodów w poszczególnych podziałkach klasyfikacji budżetowej w porównaniu z kwotą dochodów należnych. Zsumowano więc, dla całej części dochodowej budżetu zaległości inne niż odsetki. Suma tych zaległości wyniosła na koniec 2012 roku 2 687 260,16 zł. Następnie wyodrębniono pozycje klasyfikacji budżetowej, w których zaległości na koniec 2012 r. przekroczyły 20 000 zł. We wszystkich pozostałych pozycjach klasyfikacyjnych łączna kwota zaległości (innych niż odsetki) wyniosła na koniec 2012 r. 113 052,84 zł co stanowi 4,21 % ogółu nieodsetkowych zaległości. Wyniki analizy wyodrębnionych pozycji przedstawiają się następująco:

- 1) W dziale 700 „Gospodarka mieszkaniowa” rozdziale 70005 „Gospodarka gruntami i nieruchomościami” § 0750 „Dochody z najmu i dzierżawy składników majątkowych Skarbu Państwa, jednostek samorządu terytorialnego lub innych jednostek zaliczanych do sektora finansów publicznych oraz innych umów o podobnym charakterze” na planowane 73 000,00 zł wykonano wprawdzie 103 069,93 zł jednak odnotowane na koniec roku zaległości wyniosły 22 194,61 zł. W tej pozycji klasyfikacji budżetowej oprócz dochodów z tytułu najmu nieruchomości ewidencjonowane są również należności gminy z tytułu korzystania z nieruchomości bez tytułu prawnego (tzw. bezumowne korzystanie). Jednemu z mieszkańców

wymierzono taką opłatę za kilkuletnie bezumowne korzystanie. Zaległość tego jednego mieszkańca stanowi prawie 75 % odnotowanych w tej podziale zaległości. Warto zaznaczyć, że na wniosek zainteresowanego zaległość, już po nowym roku, została rozłożona na raty i jest regularnie spłacana.

- 2) W dziale 700 „Gospodarka mieszkaniowa” rozdziale 70095 „Pozostała działalność” § 0750 „Dochody z najmu i dzierżawy składników majątkowych Skarbu Państwa, jednostek samorządu terytorialnego lub innych jednostek zaliczanych do sektora finansów publicznych oraz innych umów o podobnym charakterze” na planowane 542 400,00 zł, wykonano 558 509,45 zł. Dochody te wzrosły o ponad 30 000 zł w stosunku do wykonania w roku ubiegłym. Odnotowane zaległości wyniosły na koniec 2012 roku 614 314,54 zł. W tej pozycji sklasyfikowane są dochody z czynszów za mieszkania komunalne oraz lokale użytkowe. Większość starych zaległości, po wyroku sądowym, skierowanych zostało do egzekucji komorniczej. Mimo to stan zaległości z tego tytułu wzrósł w stosunku do roku ubiegłego o niespełna 27 000 zł.
- 3) W dziale 754 „Bezpieczeństwo publiczne i ochrona przeciwpożarowa” rozdziale 75416 „Straż Miejska” § 0570 „Grzywny, mandaty i inne kary pieniężne od osób fizycznych” na zaplanowane 145 000,00 zł wykonano 140 178,20 zł. Zaległości na koniec 2012 r. wyniosły 55 472,20 zł i zmniejszyły się o około 4 000,00 zł w stosunku do stanu na koniec 2011 roku.
- 4) W dziale 756 „Dochody od osób prawnych, od osób fizycznych i od innych jednostek nieposiadających osobowości prawnej oraz wydatki związane z ich poborem”:
 - a) W rozdziale 75615 „Wpływy z podatku rolnego, podatku leśnego, podatku od czynności cywilnoprawnych, podatków i opłat lokalnych od osób prawnych i innych jednostek organizacyjnych” § 0310 „Podatek od nieruchomości” na planowane 8 757 000,00 zł, wykonano 7 677 901,15 zł. Na koniec 2012 roku odnotowano zaległości podatników na łączną kwotę 885 295,04 zł. W tej grupie jest kilku podatników, od których wyegzekwowanie zobowiązań jest bardzo trudne a ponadto toczące się postępowanie w sprawie podatku od budowli w podziemnych wyrobiskach górniczych poważnie utrudnia analizę stanu odnotowanych na koniec roku zaległości.
 - b) W tym samym rozdziale klasyfikacji budżetowej w § 0340 „Podatek od środków transportowych” zaplanowano 150 000,00 zł dochodów, wykonano 113 692,51 zł. Stan zaległości na koniec roku wynosił 167 967,11 zł. Na kwotę tą składają się zaległości 6 przedsiębiorców, z czego dwóch nie realizuje żadnych zobowiązań stąd o cały zeszłoroczny przypis podatku wzrosły zobowiązania tych podatników. Jeden realizuje swoje zobowiązania jedynie na drodze egzekucji komorniczej a jeden z podmiotów praktycznie nie istnieje, natomiast figuruje w Krajowym Rejestrze Sądowym, a pojazd jest zarejestrowany w Starostwie Powiatowym. W efekcie łącznie w tej pozycji klasyfikacyjnej nastąpił przyrost zaległości w stosunku do stanu na koniec 2011 r. o ponad 22 tys. zł
 - c) W rozdziale 75616 „Wpływy z podatku rolnego, podatku leśnego, podatku od spadków i darowizn, podatku od czynności cywilnoprawnych oraz podatków i opłat lokalnych od osób fizycznych” § 0310 „Podatek od nieruchomości” na planowane 2 500 000,00 zł, wykonano 2 788 852,54 zł. W pozycji tej wystąpiły znaczne, bo wynoszące 551 293,16 zł, zaległości. Prowadzone działania egzekucyjne pozwoliły wprawdzie obniżyć stan zaległości o ponad 27 000,00 zł, są one jednak mało skuteczne, na co wpływ ma przede wszystkim nie uporządkowany stan prawny prywatnych nieruchomości.
 - d) W tym samym rozdziale klasyfikacji budżetowej w § 0340 „Podatek od środków transportowych” na zaplanowane 150 000,00 zł wykonano 141 985,75 zł. Zaległości wyniosły na koniec roku 246 232,21 zł. Na stan zaległości składają się nieuregulowane zobowiązania 45 podatników (w roku 2011 było 49 zalegających). U 15 podatników stan zaległości w stosunku do roku ubiegłego uległ zmniejszeniu o łączną kwotę 19 867,78 zł. Niestety równocześnie jest kilku takich podatników, od których jedynymi kwotami wpłaconymi są kwoty wyegzekwowane przez komorników, a kwoty te są często niższe niż przypis podatku w roku co powoduje, że stan ich zobowiązań wzrasta. Tak więc, mimo prowadzonej egzekucji należności, w tej pozycji również stan zaległości ogółem wzrósł o około 1 500,00 zł.
- 5) W dziale 852 „Pomoc społeczna” rozdziale 85212 „Świadczenia rodzinne, świadczenie z funduszu alimentacyjnego oraz składki na ubezpieczenia emerytalne i rentowe z ubezpieczenia społecznego” § 0970 "Wpływy z różnych dochodów" ewidencjonowane są należności gminy wynikające z obowiązku zwrotu nienależnie pobranych świadczeń. Świadczenia zostały wypłacone z dotacji z budżetu państwa, ponieważ zwrot nie nastąpił w roku w którym wypłacono świadczenie stąd zgodnie z obowiązującą interpretacją

środki wyegzekwowane stanowiąc będą dochód gminy, a zwrot do budżetu państwa traktowany będzie jako wydatek gminy - zwrot dotacji pobranej w nadmiernej wysokości. Przypisane do zwrotu, a nie wyegzekwowane do końca 2012 roku świadczenia zamknęły się sumą 31 438,45 zł.

5. W roku 2012 gmina pozyskała następujące dotacje celowe odpowiednio:

- 1) z budżetu państwa,
- 2) z funduszy celowych i innych osób prawnych sektora finansów publicznych,
- 3) na zadania realizowane z udziałem środków bezzwrotnej pomocy zagranicznej,
- 4) z budżetów innych jednostek samorządu terytorialnego
w podziale na dochody bieżące i majątkowe.

Szczegółowe zestawienie pozyskanych dotacji według paragrafów klasyfikacji budżetowej:

§ 2007. - Dotacje celowe w ramach programów finansowanych z udziałem środków europejskich oraz środków, o których mowa w art. 5 ust. 1 pkt 3 oraz ust. 3 pkt 5 i 6 ustawy, lub płatności w ramach budżetu środków europejskich, cyfra 7 oznacza dochody, których źródłem jest budżet środków europejskich. Pozyskane środki przeznaczone były na realizację programów oraz stanowiły refundację wcześniej wydatkowanych kwot, których beneficjentami były szkoły, Przedszkole nr 1, Miejski Ośrodek Pomocy Społecznej, Urząd Miasta oraz Zakład Gospodarki Komunalnej – pozyskana kwota to 5 414 211,98 zł.

§ 2009. - Dotacje celowe w ramach programów finansowanych z udziałem środków europejskich oraz środków, o których mowa w art. 5 ust. 1 pkt 3 oraz ust. 3 pkt 5 i 6 ustawy, lub płatności w ramach budżetu środków europejskich, cyfra 9 oznacza iż chodzi o środki pochodzące z budżetu państwa. Środki zaplanowano i pozyskano na te same zadania co w § 2007. Wielkość dochodów z tego źródła wyniosła 198 226,10 zł.

§ 2010. - Dotacje celowe otrzymane z budżetu państwa na realizację zadań bieżących z zakresu administracji rządowej oraz innych zadań zleconych gminie (związkom gmin) ustawami. W paragrafie tym gmina uzyskała łącznie 4 170 579,69 zł dochodów na realizację zadań z zakresu administracji, pomocy społecznej, utrzymania spisu wyborców i zwrotu akcyzy dla rolników.

§ 2020. - Dotacje celowe otrzymane z budżetu państwa na zadania bieżące realizowane przez gminę na podstawie porozumień z organami administracji rządowej. W paragrafie tym uzyskaliśmy dotację w wysokości 2 000,00 zł na utrzymanie grobów wojennych.

§ 2030. - Dotacje celowe otrzymane z budżetu państwa na realizację własnych zadań bieżących gmin (związków gmin). W paragrafie tym sklasyfikowano środki w kwocie 1 477 752,85 zł, przyznane na zadania z zakresu pomocy społecznej oraz oświaty i wychowania, w tym na pomoc udzielaną uczniom.

§ 2310. - Dotacje celowe otrzymane z gminy na zadania bieżące realizowane na podstawie porozumień (umów) między jednostkami samorządu terytorialnego. W paragrafie tym klasyfikowane są dotacje otrzymane z gmin, które na podstawie zawartego porozumienia obsługuje nasza Straż Miejska. Kwota pozyskanej dotacji to 86 455,88 zł.

§ 2317. - Dotacje celowe otrzymane z gminy na zadania bieżące realizowane na podstawie porozumień (umów) między jednostkami samorządu terytorialnego. Cyfra 7 oznacza dochody, których źródłem jest budżet środków europejskich. Pozyskana kwota dotacji wyniosła w 2012 roku 8 430,30 zł.

§ 2319. - Dotacje celowe otrzymane z gminy na zadania bieżące realizowane na podstawie porozumień (umów) między jednostkami samorządu terytorialnego. Cyfra 9 oznacza, że chodzi o środki krajowe na zadania realizowane z udziałem środków z Unii Europejskiej. Pozyskana kwota dotacji wyniosła w 2012 roku 1 487,69 zł.

§ 2320. - Dotacje celowe otrzymane z powiatu na zadania bieżące realizowane na podstawie porozumień (umów) między jednostkami samorządu terytorialnego. W paragrafie tym klasyfikowane są dochody pozyskane z powiatu na utrzymanie dróg powiatowych, na zadania z Obrony Cywilnej oraz na prowadzenie dwóch placówek wychowania pozaszkolnego. Łączna kwota pozyskanych w tym paragrafie w 2012 roku dotacji wyniosła 273 781,00 zł.

§ 2460. - Środki pozyskane od pozostałych jednostek zaliczanych do sektora finansów publicznych na realizację zadań bieżących pozyskano w roku 2012 kwotą 31 600,00 zł.

§ 6207. - Dotacje celowe w ramach programów finansowanych z udziałem środków europejskich oraz środków, o których mowa w art. 5 ust. 1 pkt 3 oraz ust. 3 pkt 5 i 6 ustawy, lub płatności w ramach budżetu środków europejskich. Cyfra 7 oznacza dochody, których źródłem jest budżet środków europejskich. Pozyskane środki w wysokości 84 795,38 zł przeznaczone były na realizację budowy parku sensorycznego.

§ 6209. - Dotacje celowe w ramach programów finansowanych z udziałem środków europejskich oraz środków, o których mowa w art. 5 ust. 1 pkt 3 oraz ust. 3 pkt 5 i 6 ustawy, lub płatności w ramach budżetu środków europejskich. Cyfra 9 oznacza, iż chodzi o środki pochodzące z budżetu państwa. Środki zaplanowano i pozyskano na te same zadanie co w § 6207. Wielkość dochodów z tego źródła wyniosła 1 580,57 zł.

§ 6280. - Dotacje otrzymane z innych jednostek zaliczanych do sektora finansów publicznych na finansowanie lub dofinansowanie kosztów realizacji inwestycji i zakupów inwestycyjnych jednostek sektora finansów publicznych. W paragrafie tym pozyskano środki z Wojewódzkiego Funduszu Ochrony Środowiska na kwotę 244 395,00 zł.

§ 6291. - Charakter dotacyjny miały również środki pozyskane na modernizację przepustu na ul. Marcina Strzody na kwotę 408 678 zł.

§ 6330. - Dotacje celowe otrzymane z budżetu państwa na realizację inwestycji i zakupów inwestycyjnych własnych gmin (związków gmin). Wykonane dochody w tym paragrafie wyniosły 130 000,00 zł i dotyczyły realizacji zadania w ramach programu "Maluch".

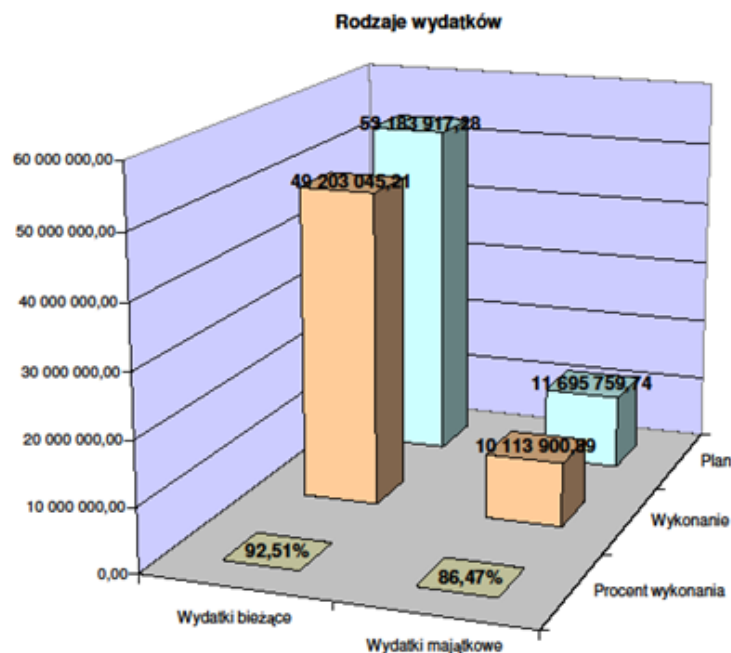
§ 6610. - Dotacje otrzymane z gminy na realizację zadań inwestycyjnych i zakupów inwestycyjnych pozyskano 17 500 zł, jako udział gmin wspólnie obsługiwanych przez Straż Miejską na zakup nowego samochodu.

§ 6620. - Dotacje celowe otrzymane z powiatu na inwestycje i zakupy inwestycyjne realizowane na podstawie porozumień (umów) między jednostkami samorządu terytorialnego. Wykonane dochody w tym paragrafie wyniosły 5 795,22 zł i dotyczyły zadania związanego z likwidacją i unieszkodliwianiem azbestu.

§ 6630. - Dotacja pozyskana z samorządu województwa na przebudowę skrzyżowania ulic Raciborskiej i Gen. Józefa Bema na kwotę 965 382,77 zł.

Rozdział B. Wydatki budżetu

Pierwotnie budżet miasta na rok 2012 po stronie wydatków uchwalono w wysokości 62 558 456,10 zł, zaś wykonano w 91,43 % planu po zmianach, tj. na planowane na koniec 2012 roku 64 879 677,02 zł, wydatkowano 59 316 946,10 zł. Wydatki budżetu miasta wzrosły w stosunku do roku 2011 o 6,13 %. Szczegółowe zestawienie wydatków planowanych i wykonanych w 2012 r. stanowi załącznik nr 2 do niniejszego sprawozdania. Ponadto zestawienie wydatków budżetowych w pełnej klasyfikacji budżetowej z uwzględnieniem zaangażowania środków budżetowych oraz poziomu zobowiązań stanowi sprawozdanie Rb 28S. Wydatki realizowane przez Urząd Miasta i inne jednostki budżetowe miasta dzieli się na wydatki bieżące i majątkowe (inwestycyjne). Wydatki majątkowe wykonano w 86,47 % planu, a wydatki bieżące w 92,51 % planu. Uwzględniając powyższy podział, można przedstawić zaplanowane i zrealizowane wydatki budżetu za pomocą następującego diagramu:



Wydatki bieżące wzrosły w stosunku do wykonania roku 2011 o 7,75 %, zaś wydatki majątkowe spadły o 1,13% w porównaniu z wykonanymi w roku 2011 wydatkami majątkowymi.

Szczegółowy opis wykonania budżetu po stronie wydatków rozpoczniemy od analizy wydatków inwestycyjnych. Po uwzględnieniu zmian dokonanych w budżecie w trakcie roku plan wydatków majątkowych zamknął się kwotą 11 695 759,74 zł, wykonano zaś wydatki majątkowe na łączną kwotę 10 113 900,89 zł. Wydatki majątkowe sklasyfikowano w trzech grupach paragrafów klasyfikacji budżetowej:

1. Grupa pierwsza to inwestycje sklasyfikowane w paragrafach: 6050, 6051, 6052, 6057 i 6059 „Wydatki inwestycyjne jednostek budżetowych” jest to paragraf, w którym klasyfikowane są przede wszystkim roboty budowlane;

2. Grupa druga to paragrafy: 6060, 6067 i 6069 „Wydatki na zakupy inwestycyjne jednostek budżetowych” tu klasyfikowane są zakupy gotowych środków trwałych jak również zakupy gruntów;

3. Grupa trzecia to dotacje inwestycyjne sklasyfikowane w paragrafach: 6170 „Wpłaty jednostek na państwowy fundusz celowy na finansowanie lub dofinansowanie zadań inwestycyjnych”, 6220 „Dotacje celowe z budżetu na finansowanie lub dofinansowanie kosztów realizacji inwestycji i zakupów inwestycyjnych innych jednostek sektora finansów publicznych”, 6230 „Dotacje celowe z budżetu na finansowanie lub dofinansowanie kosztów realizacji inwestycji i zakupów inwestycyjnych jednostek niezaliczanych do sektora finansów publicznych” i 6300 „Dotacja celowa na pomoc finansową udzielaną między jednostkami samorządu terytorialnego na dofinansowanie własnych zadań inwestycyjnych i zakupów inwestycyjnych”.

Ad 1. W pierwszej grupie paragrafów plan wykonano w 89,78 % tj. na planowane 10 630 343,49 zł wykonano 9 544 096,87 zł, co stanowi spadek do wykonania roku ubiegłego o 2,94%. Nie wykonano planu w większości przypadków ze względu na oszczędności powstałe w wyniku przeprowadzenia przetargu lub wykorzystując materiał pochodzący z rozbiórki przy realizacji zadań przez Zakład Gospodarki Komunalnej - oszczędności na wszystkich zadaniach inwestycyjnych w roku 2012 z tego tytułu wyniosły 240 463,47 zł. W kilku przypadkach zadania zostały zlecone, jednak obiektywne przyczyny nie pozwoliły na ich zakończenie przed końcem roku, niektóre zadania nie zostały zaś w ogóle w roku 2012 podjęte. Łączna kwota zaplanowanych i nie wykonanych z tego tytułu wydatków wyniosła 845 783,15 zł.

1) Dla sklasyfikowanych w dziale 600 - „Transport i łączność”,

a) rozdziale 60016 "Drogi publiczne gminne" zadań:

- "Modernizacja ulicy Żelaznej - projekt" zaplanowano 20 000,00 zł, projekt nie został ukończony w ubiegłym roku więc nie wydatkowano tej kwoty;
- "Modernizacja ul. Radoszowskiej - projekt" również zaplanowano w budżecie 2012 roku kwotę 185 000,00 zł, prace projektowe trwają jednak wydatek nastąpi dopiero w roku 2013;
- "Modernizacja drogi równoległej do ul. Obywatelskiej na osiedlu Orłowiec - projekt" niewykorzystano kwoty 20 000,00 zł zaplanowanej na ten cel.

b) rozdziale 60017 - „Drogi wewnętrzne” dwóch zadań:

- "Zagospodarowanie terenu ul. Strzelców Bytomskich - Jagiellońska" oraz
- "Budowa dróg bocznych - projekt"

prace projektowe są w toku a środki zaplanowane odpowiednio w kwocie 5 000,00 zł i 20 000,00 zł nie zostały w roku 2012 wykorzystane.

2) W dziale 851 „Ochrona zdrowia” rozdziale 85154 „Przeciwdziałania alkoholizmowi” zaplanowano na urządzenie i uzupełnienie placów zabaw łącznie kwotę 54 830,00 zł. Środków tych w roku 2012 nie wykorzystano ze względu na panujące warunki atmosferyczne w momencie spełnienia warunków formalnych umożliwiających rozpoczęcie robót.

3) W kilku działach klasyfikacji budżetowej zaplanowano program nazwany "Czyste powietrze". Programu nie realizowano ze względu na nieotrzymanie środków z bezzwrotnej pomocy zagranicznej. Na ten cel zaplanowano i niewykorzystano kwotę 540 953,15 zł

Ad 2. Drugą grupę wydatków majątkowych - zakupy inwestycyjne można podzielić na dwie części: zakupy gruntów i zakupy innych środków trwałych. Na zakupy gruntów zaplanowano w 2012 roku 370 399,00 zł zaś wydatkowano 67 767,79 zł, co stanowi 18,30 % planu. Warto w tym miejscu zaznaczyć, że oprócz zakupu gruntów w roku 2012 dokonano zamiany gruntów o wartości 208 477,84 zł oraz otrzymano darowiznę nieruchomości o łącznej wartości 132 710 zł. Mimo niskiego procentowo wykonania wydatków plan nabycia nieruchomości został w 2012 roku w pełni wykonany. Zakupy innych środków trwałych wykonano w 93,96 % tj. na planowane 291 210,25 zł wydatkowano 273 629,31 zł. Różnica była wynikiem oszczędności w przetargach oraz niezakupienia pieca do wypalania rzeźb w Ognisku Plastycznym - piec dotychczas używany udało się wyremontować.

Ad 3. Ostatnią grupą wydatków majątkowych są dotacje inwestycyjne. W budżecie roku 2012 zaplanowano 403 807,00 zł na ten cel zaś wykorzystano 228 406,92 zł. Trzy dotacje nie zostały w ogóle wykorzystane: dla powiatu rybnickiego na budowę chodnika przy ul. Piecowskiej na granicy miasta Rydułtowy i gminy Gaszowice - 10 000,00 zł; dla ZOZ Rydułtowy - Wodzisław Śl. na kolejny etap termomodernizacji obiektów szpitalnych w Rydułtowach - 30 000,00 zł oraz dla Miasta Racibórz na prace projektowo koncepcyjne nad budową tzw. drogi północnej - 4 307,00 zł. Wymienionych dotacji nie udzielono ze względu na brak wniosku, bądź niemożność jej rozliczenia przez podmiot dotowany. W trzech przypadkach dotacji udzielono w znacznie niższej od planowanej wysokości. Dla powiatu wodzisławskiego na modernizację chodnika przy ul. Romualda Traugutta zamiast zaplanowanych 50 000,00 zł przekazano 20 049,00 zł. Dla mieszkańców na wymianę źródeł ciepła przekazano 8 000,00 zł zamiast zaplanowanych 15 000,00 zł. Dla Rydułtowskiego Centrum Kultury "Feniks" na cyfryzację kina przekazano 128 000,00 zł zamiast zaplanowanych 220 000,00 zł. Ograniczenie wysokości przekazanych dotacji wynikało ze zmniejszonych zapotrzebowań dotowanych podmiotów. Dotacja celowa dla RCK nie została w ogóle wykorzystana, ponieważ zgodnie z umową zawartą z Państwowym Instytutem Sztuki Filmowej wkład własny RCK nie mógł pochodzić z dotacji celowej - stąd instytucja ta zwróciła dotację na początku 2013 roku.

Wydatki bieżące wykonano w roku 2012 na łączną kwotę 49 203 045,21 zł co stanowiło 92,51 % planu rocznego, który po zmianach dokonanych w trakcie roku zamykał się kwotą 53 183 917,28 zł. Wykonane w roku 2012 wydatki bieżące wzrosły do wykonania w roku poprzednim o 7,75 %. Analizę wykonania wydatków bieżących przeprowadzono według rodzaju prowadzonej działalności. Rodzaj działalności według Polskiej Klasyfikacji Działalności PKD uwzględniony został w klasyfikacji budżetowej, konkretnie w działach tej klasyfikacji. Aby obrazowo przedstawić porównanie wielkości nakładów według rodzajów prowadzonej działalności dokonano wzorem lat ubiegłych pewnego pogrupowania wydatków bieżących.

1. Wydzielono spośród wszystkich wydatków bieżących wydatki związane z **edukacją** tj. sklasyfikowane w działach 801 „Oświata i wychowanie”, 803 „Szkolnictwo wyższe” i 854 „Edukacyjna opieka wychowawcza”, wydatki te wykonano w roku 2012 na łączną kwotę 21 494 536,54 zł, co stanowiło 95,31 % kwoty zaplanowanej. Wydatki te wzrosły w stosunku do wykonania z roku 2011 o 7,21 %.

2. Drugą grupę stanowią wydatki związane z technicznym utrzymaniem **infrastruktury komunalnej**. Zaliczono tu wydatki sklasyfikowane w działach 600 „Transport i łączność”, 700 „Gospodarka mieszkaniowa” i 900 „Gospodarka komunalna i ochrona środowiska”, wykonano je na kwotę 7 076 796,35 zł tj. w 87,55 % w stosunku do planu. W tej grupie wydatków odnotowano wzrost o 4,29 % w stosunku do wykonania roku poprzedniego.

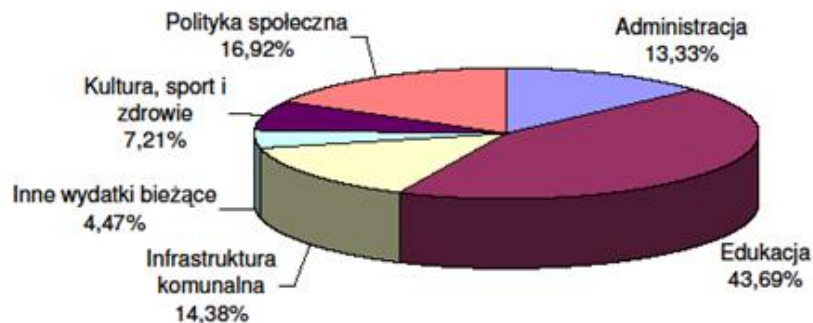
3. Kolejna grupa wydatków nazwana **polityka społeczna**, to te sklasyfikowane w dziale 852 „Pomoc społeczna” i 853 "Pozostałe zadania w zakresie polityki społecznej", wykonanie tych wydatków bieżących wyniosło 8 324 976,80 zł co stanowiło 93,74 % planu. W tej pozycji odnotowano wzrost w stosunku do roku poprzedniego o 5,47 %.

4. W grupie wydatków **administracyjnych** ujęto wydatki sklasyfikowane w dziale 750 „Administracja publiczna”. W tej grupie wydatków bieżących - wykonanych na kwotę 6 559 343,61 zł - plan wykonano w 90,69 %. Od roku 2012 usunięty został z klasyfikacji budżetowej rozdział 75647 "Pobór podatków, opłat i niepodatkowych należności budżetowych". W tej sytuacji opłaty ponoszone przez gminę tytułem prowizji za pobór opłaty targowej jak również na rzecz komorników za prowadzoną egzekucję m. in. podatków czy mandatów stały się wydatkiem klasyfikowanym w administracji. Po uwzględnieniu omówionych zmian w wydatkach administracyjnych odnotowano wzrost wydatków o 8,99 % w stosunku do wykonania w roku poprzednim.

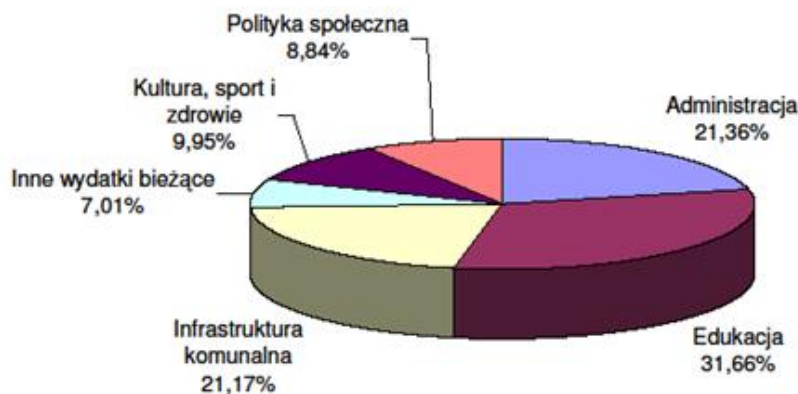
5. Kolejną grupą wydatków są nakłady poniesione na **ochronę zdrowia, kulturę i sport**. Do tej grupy zaliczono wydatki sklasyfikowane w działach 851 „Ochrona zdrowia”, 921 „Kultura i ochrona dziedzictwa narodowego” oraz 926 „Kultura fizyczna”. Omawiane wydatki wykonano na łączną kwotę 3 547 492,22 zł tj. w 95,50% w stosunku do planu. W tej grupie wydatków odnotowano wzrost w stosunku do roku 2011 o 21,50 %.

6. Pozostałe wydatki bieżące wykonane w roku 2012 na łączną kwotę 2 199 899,69 zł stanowią niespełna 4,47 % ogółu wydatków bieżących. Wykonanie wyniosło tu 80,92 % planu rocznego. Tak niskie wykonanie w tej grupie wydatków wynika z ich specyfiki. Klasyfikowane są tu rezerwy budżetowe, które niezależnie od stopnia wykorzystania nigdy nie wykazują wykonania, jak również potencjalne wydatki z tytułu udzielonego poręczenia. W całej grupie, nazwanej **inne wydatki bieżące**, odnotowano wzrost wykonania w stosunku do roku poprzedniego - współczynnik wzrostu wyniósł 10,11 %.

Struktura wydatków bieżących



Część wydatków bieżących została sfinansowana z dotacji z budżetu państwa, budżetów innych jednostek samorządu terytorialnego, funduszy celowych, od innych jednostek zaliczanych do sektora finansów publicznych oraz ze środków pochodzących z bezzwrotnej pomocy zagranicznej, subwencja oświatowa w całości została wykorzystana na finansowanie zadań edukacyjnych, część wydatków zgodnie z obowiązującym prawem została sfinansowana z innych środków celowych takich jak np. wydatki na realizację programu przeciwdziałania alkoholizmowi i zwalczania narkomanii z opłat za koncesje alkoholowe albo wydatki na ochronę środowiska z opłat za korzystanie ze środowiska. Zmniejszając poniesione w roku 2012 nakłady bieżące o te właśnie wielkości możemy przekonać się ile gmina przeznaczyła własnych środków na poszczególne rodzaje zadań. Tę skorygowaną strukturę wydatków przedstawia diagram:

Finansowanie wydatków bieżących ze środków własnych

Wydatki na zadania, do których realizacji są zobowiązane szkoły i gimnazja (bez zadań finansowanych z udziałem źródeł zewnętrznych), sklasyfikowane w rozdziałach klasyfikacji budżetowej: 80101 - Szkoły podstawowe, 80110 - Gimnazja, 80146 - Doksztalcanie i doskonalenie nauczycieli oraz 85401 - Świetlice szkolne wyniosły w roku 2012 ogółem 14 109 759,75 zł. Kwota ta stanowiła 67,53 % ogółu wydatków obsługiwanych przez MZOPO - jednostki funkcjonującej na podstawie ustawy o systemie oświaty. Dodając do wyżej wymienionej kwoty odpowiedni procent wydatków ponoszonych na funkcjonowanie tej jednostki (tj. 67,53 % * 830 277, 24 zł = 560 686,22 zł) otrzymujemy ogół wydatków które powinny być sfinansowane częścią oświatową subwencji ogólnej. Kwota ta wynosi 14 670 445,97 zł. Oznacza to, że gmina z własnych środków do subwencji oświatowej (która w roku 2012 wyniosła 10 798 991 zł) dokłada 3 871 454,97 zł. Warto w tym miejscu zauważyć, że jest to kwota znacznie wyższa od deficytu budżetu z roku 2012.

W roku 2012 z budżetu gminy przekazano w formie dotacji na realizację zadań bieżących różnym podmiotom środki finansowe na łączną kwotę 4 781 024,89 zł. W tym:

1. Kwoty 780 700,00 zł i 1 293 818,00 zł przekazano w formie dotacji podmiotowym funkcjonującym jako samorządowe instytucje kultury odpowiednio Bibliotece Publicznej Miasta Rydułtowy i Rydułtowskiemu Centrum Kultury "Feniks".

2. Dla przedszkoli i szkół niepublicznych kwotę dotacji ustala się w oparciu o kwotę wydatków ponoszonych w placówkach publicznych. Łączna kwota przekazanych i rozliczonych dotacji dla niepublicznych placówek wyniosła w 2012 roku 907 065,00 zł, zaś kwota przekazana gminom, które dotacji udzielały innym niepublicznym placówkom wyniosła 11 061,19 zł.

3. W trybie przewidzianym dla udzielania pomocy innym jednostkom samorządu terytorialnego przekazano dotację na łączną kwotę 12 000,00 zł.

4. Zgodnie z przepisami przekazano Izbie Rolniczej odpis 2 % z podatku rolnego w wysokości 3 395,37 zł.

5. Do międzygminnych związków przekazano, zgodnie z przyjętymi w poszczególnych związkach zasadami, wpłaty na łączną kwotę 1 215 193,77 zł.

6. Stowarzyszeniom oraz innym podmiotom nie zaliczanym do sektora finansów publicznych udzielono dotacji na realizację zadań w zakresie kultury, opieki społecznej, kultury fizycznej, edukacyjnej opieki wychowawczej, ochrony zdrowia, w tym w ramach realizowanego Programu Rozwiązywania Problemów Alkoholowych, ochrony środowiska oraz z zakresu ochrony przeciwpożarowej na łączną kwotę 538 435,11 zł. Zasady przyznawania dotacji w roku 2012 określone były w ustawie z dnia 24 kwietnia 2003 r. o działalności pożytku publicznego i o wolontariacie (Dz. U. nr 96 poz. 873 z późniejszymi zmianami), Rozporządzeniu Ministra Gospodarki, Pracy i Polityki Społecznej z dnia 29 października 2003 r. w sprawie wzoru oferty realizacji zadania publicznego, ramowego wzoru umowy o wykonanie zadania publicznego i wzoru sprawozdania z wykonania tego zadania (Dz. U. nr 193 poz. 1891) oraz w uchwałach Rady Miasta Rydułtowy. Zestawienie przyznanych i rozliczonych dotacji przedstawia poniższa tabela.

Rodzaj działalności	Kwota przyznanych dotacji	Liczba dotowanych projektów
Zadania z zakresu ochrony przeciwpożarowej	15 180,00 zł	3
Zadania w ramach programu profilaktyki antyalkoholowej	77 115,00 zł	5
Inne zadania z zakresu ochrony zdrowia	1 800,00 zł	1
Zadania z zakresu opieki społecznej	20 000,00 zł	1
Zadania z zakresu gospodarki komunalnej i ochrony środowiska	7 975,79 zł	3
Zadania z zakresu kultury	112 464,32 zł	19
Zadania z zakresu kultury fizycznej	303 900,00 zł	17

Rozliczenie dotacji beneficjent kieruje do Urzędu Miasta, do komórki organizacyjnej określonej w umowie. W przypadku, gdy dotacja uruchamiana jest w ratach – uruchomienie kolejnej raty poprzedza się rozliczeniem poprzedniej. Jeżeli z rozliczenia wynika konieczność zwrotu części dotacji, a zwrot następuje po zakończeniu roku 2012, to zwrócona kwota zaliczana jest na dochody roku 2013.

Zgodnie z art. 237 ust. 1 ustawy o finansach publicznych niektóre ustawy mogą wprowadzać szczególne zasady wykonywania budżetu, tzn. mogą określać dochody oraz wskazywać jakie wydatki należy z tych dochodów sfinansować. Do takich szczególnych regulacji zaliczyć można art. 403 ust. 2 ustawy z dnia 27 kwietnia 2001 r. Prawo ochrony środowiska (j. t. Dz. U. z 2008 r. Nr 25 poz. 150 z późn. zm.) oraz art. 182 ustawy z dnia 26 października 1982 r. o wychowaniu w trzeźwości i przeciwdziałaniu alkoholizmowi (j. t. Dz. U. z 2012 r. poz. 1356 z późn. zm.).

1. Dochody uzyskane z tytułu opłat za korzystanie ze środowiska wyniosły w 2012 roku 192 825,24 zł. Do końca 2011 roku, zgodnie ze sprawozdaniem OS - 4g za rok 2011, środki pochodzące z opłat za korzystanie ze środowiska zostały w pełni wykorzystane. Wydatki na zadania z zakresu ochrony środowiska zostały wykonane w roku 2012 na łączną kwotę 902 844,15 zł. Tak więc zasada określona w wyżej wymienionych przepisach została w roku 2012 w pełni spełniona.

2. Dochody z tytułu wydanych zezwoleń na sprzedaż napojów alkoholowych wyniosły w 2012 roku 534 007,86 zł. Wprawdzie wydatki na realizację programu profilaktyki antyalkoholowej i programu przeciwdziałania narkomanii zamknęły się kwotą 699 813,88 zł. Ponieważ w latach 2010 i 2011 wydatki na wymienione programy nie spowodowały wykorzystania środków pochodzących z opłat za zezwolenia, więc w budżecie roku 2012 zaplanowano wydatki w wysokości o 300 000,00 zł wyższe od przewidywanych dochodów, z kwoty tej w roku 2012 wykorzystano 165 806,02 zł. Dla spełnienia warunku opisanego powyżej należy w budżecie roku 2013 na wspomniane programy przeznaczyć przynajmniej o 135 000 zł więcej niż przewiduje się dochodów z opłat za zezwolenia.

Rozdział C.

Zadania zlecone oraz zadania realizowane przez Miasto Rydułtowy na podstawie porozumień z administracją rządową i samorządową

1. Jako wydatki budżetu miasta wyodrębnione zarówno na etapie planowania jak i wykonania należy zaliczyć zadania zlecone i inne realizowane przez gminę na podstawie ustaw (§ 2010 – dochodów). Wielkość pozyskanych na ten cel dotacji i zrealizowanych wydatków (kwoty te są sobie równe, ponieważ niewykorzystane dotacje podlegają zwrotowi co powoduje zmniejszenie uzyskanych dotacji) omówiono w pierwszej części niniejszego sprawozdania. Ponadto szczegółowe rozliczenie dotacji i wydatków nimi sfinansowanych zawiera sprawozdanie Rb – 50.

2. W związku z realizacją zadań zleconych osiągnięto 184 500,25 zł dochodów, z których zgodnie z obowiązującymi przepisami 123 656,77 zł odprowadzono do budżetu państwa, a kwota 60 843,48 zł stanowiła dochód jednostek samorządu terytorialnego z czego 42 208,44 zł stanowiło dochód naszej gminy. Szczegółowe rozliczenie dochodów zawiera sprawozdanie Rb 27ZZ.

3. Jako zadania realizowane na podstawie porozumienia z administracją rządową (§ 2020 – dochodów) realizowano w roku 2012 jedno zadanie: utrzymanie grobów wojennych za kwotę 2 000,00 zł .

4. Miasto Rydułtowy w porozumieniu z innymi jednostkami samorządu terytorialnego realizowało kilka zadań.

- 1) Wspólnie z gminami Gaszowice i Jejkowice utrzymywana była rydułtowska Straż Miasta. Z tego tytułu gmina zgodnie z zawartym porozumieniem pozyskała środki w wysokości 70 569,08 zł na wydatki bieżące oraz 17 500,00 zł na zakup nowego samochodu.
- 2) W porozumieniu ze Starostą Powiatu Wodzisławskiego realizowane było zadanie z zakresu Obrony Cywilnej, Miasto prowadziło dwie placówki wychowania pozaszkolnego oraz utrzymywało chodniki na drogach powiatowych (§ 2320 – dochodów). Miasto z tych tytułów pozyskało odpowiednio 700,00 zł, 245 581,00 zł oraz 27 500,00 zł
- 3) W porozumieniu z Zarządem Województwa Śląskiego realizowana była przebudowa skrzyżowania ulic Raciborskiej i Gen. J. Bema. Na realizację tego zadania gmina pozyskała dotację w wysokości 965 382,77 zł. Dotacja w pełni pokryła poniesione w roku 2012 wydatki z tego tytułu.

Wszystkie opisane zadania zostały w 100 % zrealizowane.

Rozdział D. Rozliczenie budżetu i jego deficyt

1. Budżet w 2012 r. zamknął się deficytem w kwocie 1 984 456,01 zł, który był nieco niższy od planowanego wynoszącego 2 258 264,10 zł. Na zmniejszenie deficytu wpływ miało wykonanie dochodów na nieco wyższym poziomie (91,55 % w stosunku do planu) wydatków – wydatki wykonano w 91,43 % w stosunku do planu. Szczegółowe dane na ten temat zawarto w sprawozdaniu Rb NDS.

2. W roku 2012 spłacono 3 379 402,78 zł rat kredytów i pożyczek. Kwota ta również była niższa o 11 513,86 zł od planu - różnica wynikała z różnic kursowych.

3. Puła wolnych środków możliwych do wykorzystania w latach następnych zmalała o kwotę 1 370 173,88 zł (środki te wykorzystano do zrównoważenia budżetu roku 2012) tj. do kwoty 3 492 318,08 zł.

4. Dzięki omówionym zmianom udało się zmniejszyć, w stosunku do planu, wielkość zaciągniętych w ubiegłym roku kredytów i pożyczek. Zamiast zaplanowanej kwoty 5 293 684,91 zł zaciągnięto 3 993 684,91 zł. Zmiana ta wpłynie korzystnie na realizację budżetów w latach następnych. Mniejsze od planowanych będą odsetki od kredytów oraz zmniejszą się, w stosunku do pierwotnych założeń, raty spłacanych kredytów.

5. Wielkość pozyskanych w roku 2012 dochodów bieżących wyniosła 54 640 453,69 zł, zaś zrealizowane wydatki bieżące osiągnęły pułap 49 203 045,21 zł. Oznacza to, że spełniony został warunek określony w art. 242 ust. 2 ustawy o finansach publicznych. Zgodnie z tą normą "Na koniec roku budżetowego wykonane wydatki bieżące nie mogą być wyższe niż wykonane dochody bieżące powiększone o nadwyżkę budżetową z lat ubiegłych i wolne środki". Pozostające do dyspozycji na koniec 2012 r. wolne środki wyniosły 4 862 491,96 zł. Tak więc nieprzekraczalny limit wydatków bieżących wynosił 59 502 945,65 zł a wykonane wydatki bieżące były od tej kwoty o ponad 10 mln zł niższe.

Rozdział E. Stan zobowiązań oraz dokonane w roku 2012 spłaty

Na stan zobowiązań miasta z tytułu zaciągniętych kredytów i pożyczek odnotowany na dzień 31 grudnia 2012 r. – wykazany w sprawozdaniu Rb Z- wpływ mają zarówno kredyty i pożyczki zaciągnięte przed rokiem 2012 jak i kredyty oraz pożyczka zaciągnięte w roku 2012. Z kolei na wysokość dokonanych w roku 2012 spłat wpływ mają również kredyty które według stanu na dzień 31 grudnia 2012 roku zostały już całkowicie spłacone.

1. Do kredytów i pożyczek zaciągniętych przed 2012 r. należą następujące pozycje:

- 1) Dla zadania „Budowa strefy rozwoju Małych i Średnich Przedsiębiorstw” zaciągnięto w 2005 roku kredyt ze środków Europejskiego Banku Inwestycyjnego. Kredyt rozliczany jest w EURO. W roku 2012 spłacone raty wyniosły 475 364,46 zł zaś występujące różnice kursowe obniżyły zobowiązanie o kwotę 11 797,18 zł. Na dzień 31 grudnia 2012 r. kredyt jest spłacony.
 - 2) Z Wojewódzkiego Funduszu Ochrony Środowiska i Gospodarki Wodnej zaciągnięto pożyczkę na realizację zadania „Modernizacja oczyszczalni ścieków” w wysokości 2 550 000,00 zł. Spłata zakończy się w 2016 r. Spłata w roku 2012 wyniosła 283 332,00 zł. Stan zobowiązań z tytułu tej pożyczki na dzień 31 grudnia 2012 roku wyniósł 1 062 507,00 zł.
 - 3) Kredyt na finansowanie robót dodatkowych na zadaniu: „Budowa strefy rozwoju Małych i Średnich Przedsiębiorstw” zaciągnięto w 2007 r. w wysokości 1 000 000,00 zł. Spłata w 2012 r. wyniosła 200 000,00 zł. Kredyt na koniec roku 2012 jest spłacony.
 - 4) Kredyt na dofinansowanie „Termomodernizacji budynku Gimnazjum nr 2” w wysokości 490 000,00 zł również zaciągnięto w 2007 roku. Spłata w roku 2012 wyniosła 49 000,00 zł. Stan zadłużenia na koniec 2012 r. wyniósł 245 000,00 zł.
 - 5) Również w 2007 r. zaciągnięto kredyt na finansowanie „Adaptacji budynku po Szkole Podstawowej nr 4 na potrzeby Biblioteki i placówek wychowania pozaszkolnego” w wysokości 1 991 805,00 zł. W roku 2012 spłacono 398 361,00 zł. Na koniec 2012 roku kredyt jest spłacony.
 - 6) Z Wojewódzkiego Funduszu Ochrony Środowiska i Gospodarki Wodnej na dofinansowanie zadania „Strefa rozwoju MŚP w rejonie ul. M. Strzody” zaciągnięto w latach 2007 – 2008 pożyczkę w kwocie 1 519 491,00 zł. Spłatę zaplanowano do 2017 r. W roku 2012 spłacono 173 656,00 zł. Stan zobowiązań z tego tytułu na koniec 2012 r. wyniósł 824 866,00 zł.
 - 7) Również z WFOŚiGW w 2007 r. zaciągnięto pożyczkę na prace termomodernizacyjne przy adaptacji budynku po Szkole Podstawowej nr 4 na kwotę 284 067,84 zł. Spłatę zaplanowano do 2017 roku. Spłata w roku 2012 wyniosła 31 564,00 zł. Stan zobowiązań na koniec grudnia 2012 r. to 157 811,84 zł.
 - 8) Na prace remontowe przy termomodernizacji Gimnazjum nr 2 zaciągnięto w 2007 r. pożyczkę z WFOŚiGW na kwotę 680 589,00 zł. Spłata w roku 2012 to 75 620,00 zł. Stan zadłużenia z tego tytułu na koniec 2012 r. wyniósł 378 109,00 zł. Spłatę również zaplanowano do 2017 r.
 - 9) Pożyczkę z WFOŚiGW na realizację programu ograniczenia niskiej emisji zaciągnięto odpowiednio w roku 2007, 2008 i 2009 na kwoty odpowiednio 1 291 094,65 zł, 527 929,16 zł i 480 574,78 zł. Spłata zakończy się odpowiednio w 2017, 2018 i 2019 roku. Spłata wyniosła odpowiednio 139 456,00 zł, 57 072,00 zł i 53 396,00 zł. Stan zobowiązań z tych tytułów na koniec 2012 roku wynosił odpowiednio 697 280,00 zł, 342 432,00 zł i 360 423,00 zł.
 - 10) W roku 2008 zaciągnięto z WFOŚiGW trzy pożyczki na termomodernizację przedszkoli nr 2, 3 i 4. Wysokość pożyczek wynosiła odpowiednio 125 958,00 zł, 328 695,00 zł i 142 639,00 zł. Spłata w minionym roku wynosiła odpowiednio 13 992,00 zł, 36 520,00 zł i 15 848,00 zł. Stan zadłużenia na koniec 2012 roku z tego tytułu wyniósł odpowiednio 83 952,00 zł, 219 120,00 zł i 95 088,00 zł. Spłatę zaplanowano do roku 2018.
 - 11) W roku 2010 zaciągnięto dwa kredyty na zrównoważenie budżetu na kwotę odpowiednio 7 000 000,00 zł i 4 500 000,00 zł z okresem spłaty do końca 2025 roku. Spłata w roku wyniosła odpowiednio 466 668,00 zł i 300 000,00 zł. Stan zadłużenia na koniec 2012 roku wyniósł odpowiednio 6 066 664,00 zł i 3 900 000,00 zł.
 - 12) W roku 2011 zaciągnięto dwa kredyty na zrównoważenie budżetu roku 2011, każdy na kwotę 4 000 000,00 zł z okresem spłaty do końca 2025 roku. W roku 2012 spłata każdego z tych kredytów wyniosła po 285 720,00 zł, a stan zadłużenia wyniósł po 3 714 280,00 zł
2. W roku 2012 zaciągnięto:
- 1) Kredyt na zrównoważenie budżetu roku 2012 na kwotę 3 500 000,00 zł z okresem spłaty do końca 2025 roku.
 - 2) Kolejne transze preferencyjnego kredytu na infrastrukturę towarzyszącą budownictwu mieszkaniowemu na łączną kwotę 280 631,91 zł. W roku 2012 rozpoczęła się spłata tego kredytu, która wyniosła 38 113,32 zł. Stan zadłużenia na koniec 2012 roku wyniósł 1 285 857,34 zł.

3) Pożyczkę z Wojewódzkiego Funduszu Ochrony Środowiska i Gospodarki Wodnej w Katowicach na Termomodernizację budynku Szkoły Podstawowej nr 3 w kwocie 213 053,00 zł.

3. Do końca 2012 roku gmina udzieliła poręczeń, dla których stan zobowiązań na koniec roku 2012 wynosił:

- 1) z tytułu pożyczki zaciągniętej w Wojewódzkim Funduszu Ochrony Środowiska i Gospodarki Wodnej w Katowicach przez Rydułtowskie Centrum Kultury "Feniks" - 764 973,00 zł;
- 2) z tytułu pożyczki zaciągniętej w Wojewódzkim Funduszu Ochrony Środowiska i Gospodarki Wodnej w Katowicach przez Przedsiębiorstwo Wodociągów i Kanalizacji Sp. z o. o. w Wodzisławiu Śl. - 3 139 723,00 zł;

4. Reasumując stan zobowiązań z tytułu zaciągniętych do końca 2012 roku kredytów i pożyczek oraz udzielonych poręczeń wyniósł ogółem 30 765 419,18 zł. Uwzględniając zrealizowane w 2012 roku dochody na kwotę 57 332 490,09 zł wskaźnik stanu zadłużenia wyniósł na koniec 2012 roku 53,66 % (przy dopuszczalnym wskaźniku 60 %).

5. Jak już wspomniano w roku 2012 spłacono 3 379 402,78 zł rat kredytów i pożyczek. Uwzględniając zapłacone bankom i WFOŚiGW odsetki na łączną sumę 1 279 853,06 zł wskaźnik spłaty wyniósł w 2012 roku 8,13 % (przy dopuszczalnym wskaźniku 15 %).

Rozdział F.**Zmiany w planie wydatków na realizację programów finansowanych z udziałem środków, o których mowa w art. 5 ust. 1 pkt 2 i 3 dokonane w trakcie roku budżetowego oraz stopień zaawansowania realizacji programów wieloletnich.****1. Zmiany w planie wydatków na realizację programów**

Zadanie	Plan pierwotny	Plan końcowy
Edukacja kluczem do lepszej przyszłości	138 962,82 zł	138 962,82 zł
Zielony Staż	388 158,00 zł	375 658,00 zł
Więcej Lepiej	249 510,00 zł	249 510,00 zł
Jesteśmy bezpieczni na drodze	23 914,00 zł	23 914,00 zł
Uczenie się przez całe życie - wyjazdy przygotowawcze Comenius	2 100,00 zł	2 100,00 zł
Uczenie się przez całe życie - Sztuka i Sport	92 263,00 zł	51 712,19 zł
Culture Change	63 413,00 zł	63 413,00 zł
Każde dziecko odniesie sukces	234 256,94 zł	234 256,94 zł
Równym krokiem w lepszą przyszłość	45 414,00 zł	49 629,50 zł
Razem łatwiej	334 381,00 zł	301 439,51 zł
Uczenie się przez całe życie - Szkoła Podstawowa Nr 3 ⁽¹⁾	12 382,50 zł	12 382,50 zł
Uczenie się przez całe życie - Zespół Szkół ⁽¹⁾	8 255,00 zł	8 255,00 zł
Uczenie się przez całe życie - Gimnazjum Nr 1 ⁽¹⁾	8 255,00 zł	8 255,00 zł
Mam szansę na powrót do pracy - żłobek w Rydułtowach jako instytucja wspierająca godzenie życia zawodowego i rodzinnego ⁽²⁾	89 457,25 zł	0,00 zł
Nauka - moja pasja - innowacyjne zajęcia pozalekcyjne z elementami kształcenia przedzawodowego w szkołach podstawowych i gimnazjach w Rydułtowach ⁽²⁾	189 871,88 zł	0,00 zł
Utworzenie terenu usług rekreacyjnych przy ul. Ofiar Terroru w Rydułtowach	54 427,34 zł	8 056,50 zł
Przepust na rzece Nacyna - ul. Marcina Strzody	600 084,00 zł	519 084,00 zł
Przeźroczysty Urząd ⁽³⁾	230 023,23 zł	30 558,61 zł
Wdrożenie systemu elektronicznej edukacji w pięciu placówkach szkolnych w Rydułtowach ⁽⁴⁾	11 070,00 zł	11 070,00 zł

⁽¹⁾ wprowadzono do wieloletniej prognozy finansowej § 1 ust. 1 pkt 4, 5 i 6 uchwały Rady Miasta nr 26.185.2012 z 20 września 2012 roku

⁽²⁾ wprowadzono do wieloletniej prognozy finansowej § 1 ust. 1 pkt 1 i 2 uchwały Rady Miasta nr 23.166.2012 z 21 czerwca 2012 roku

⁽³⁾ wprowadzono do wieloletniej prognozy finansowej § 1 ust. 1 uchwały Rady Miasta nr 18.138.2012 z 23 lutego 2012 roku

⁽⁴⁾ wprowadzono do wieloletniej prognozy finansowej § 1 ust. 1 uchwały Rady Miasta nr 21.146.2012 z 19 kwietnia 2012 roku.

Dla zadań "Edukacja kluczem do lepszej przyszłości", "Więcej Lepiej", "Jesteśmy bezpieczni na drodze", "Uczenie się przez całe życie - wyjazdy przygotowawcze Comenius", "Culture Change" i "Każde dziecko odniesie sukces" zmiany w planie dokonane w trakcie roku nie spowodowały zmian w kwotach ogółem.

2. Stopień zaawansowania realizacji programów wieloletnich ujęto w tabeli stanowiącej załącznik nr 3 do niniejszego Sprawozdania.

Rozdział G.**Wykaz jednostek budżetowych, które posiadały w roku 2012 wydzielony rachunek dochodów oraz zestawienie osiągniętych dochodów i wydatków nimi sfinansowanych.**

Nazwa jednostki	Dochody		Wydatki	
	planowane	wykonane	planowane	wykonane
1. Szkoła Podstawowa nr 1	350 207,00 zł	332 715,98 zł	350 207,00 zł	332 715,98 zł
2. Szkoła Podstawowa nr 3	163 900,00 zł	161 621,83 zł	163 900,00 zł	161 621,83 zł
3. Gimnazjum nr 1	232 000,00 zł	222 784,38 zł	232 000,00 zł	222 784,38 zł
4. Zespół Szkół	351 900,00 zł	279 497,68 zł	351 900,00 zł	279 497,68 zł
5. Przedszkole nr 1	150 970,00 zł	151 756,30 zł	150 970,00 zł	151 756,30 zł
6. Przedszkole nr 2	132 600,00 zł	111 028,69 zł	132 600,00 zł	111 028,69 zł
7. Przedszkole nr 3	161 300,00 zł	138 809,20 zł	161 300,00 zł	138 809,20 zł
8. Przedszkole nr 4	130 900,00 zł	118 907,65 zł	130 900,00 zł	118 907,65 zł
9. Ognisko Pracy Pozaszkolnej	12 700,00 zł	12 397,92 zł	12 700,00 zł	12 397,92 zł
10. Państwowe Ognisko Plastyczne	2 200,00 zł	2 200,00 zł	2 200,00 zł	638,37 zł

Wymienione w poz. 5 ww. zestawienia Przedszkole nr 1 zrealizowało dochody w kwocie przewyższającej uchwalony plan. Zwiększenie wystąpiło w grudniu po ostatniej sesji Rady Miasta. Zgodnie z obowiązującymi przepisami środki te zostały w dniu 31 grudnia jako niewykorzystane odprowadzone do budżetu Miasta. Odprowadzenie do budżetu ujmowane jest jako wydatek stąd wykonanie wydatków również przekroczyło kwotę planowaną. Szczegółowe sprawozdania z wykonania dochodów gromadzonych na wydzielonym rachunku oraz wydatków nimi sfinansowanych wyżej wymienione jednostki złożyły w formie sprawozdania Rb 34.

Burmistrz Miasta

mgr Kornelia Newy

Rekord Budżet
MIASTO RYDUŁTOWY

Wykonanie dochodów

Załącznik nr 1 do Sprawozdania rocznego
Burmistrza Miasta Rydułtowy
z wykonania budżetu miasta za 2012 r.

dział-rozdz-par	Treść	Plan	Wykonanie	Procent wykonania
Razem:		62 621 412,92	57 332 490,09	91,55
010	Rolnictwo i łowiectwo	1 040,51	1 119,56	107,60
01095	Pozostała działalność	1 040,51	1 119,56	107,60
0750	Dochody z najmu i dzierżawy składników majątkowych Skarbu Państwa, jednostek samorządu terytorialnego lub innych jednostek zaliczanych do sektora finansów publicznych oraz innych umów o podobnym charakterze	0,00	79,05	0,00
2010	Dotacje celowe otrzymane z budżetu państwa na realizację zadań bieżących z zakresu administracji rządowej oraz innych zadań zleconych gminie (związkom gmin) ustawami	1 040,51	1 040,51	100,00
100	Górnictwo i kopalnictwo	0,00	634 546,68	0,00
10001	Górnictwo węgla kamiennego	0,00	634 546,68	0,00
0970	Wpływy z różnych dochodów	0,00	634 546,68	0,00
600	Transport i łączność	1 451 178,00	1 435 684,60	98,93
60013	Drogi publiczne wojewódzkie	990 000,00	965 382,77	97,51
6630	Dotacje celowe otrzymane z samorządu województwa na inwestycje i zakupy inwestycyjne realizowane na podstawie porozumień (umów) między jednostkami samorządu terytorialnego	990 000,00	965 382,77	97,51
60014	Drogi publiczne powiatowe	27 500,00	27 500,00	100,00
2320	Dotacje celowe otrzymane z powiatu na zadania bieżące realizowane na podstawie porozumień (umów) między jednostkami samorządu terytorialnego	27 500,00	27 500,00	100,00
60016	Drogi publiczne gminne	25 000,00	31 683,91	126,74
0580	Grzywny i inne kary pieniężne od osób prawnych i innych jednostek organizacyjnych	0,00	1 320,34	0,00
0690	Wpływy z różnych opłat	25 000,00	30 254,40	121,02
0920	Pozostałe odsetki	0,00	109,17	0,00
60078	Usuwanie skutków klęsk żywiołowych	408 678,00	408 678,00	100,00
6291	Środki na dofinansowanie własnych inwestycji gmin (związków gmin), powiatów (związków powiatów), samorządów województw, pozyskane z innych źródeł	408 678,00	408 678,00	100,00
60095	Pozostała działalność	0,00	2 439,92	0,00
0750	Dochody z najmu i dzierżawy składników majątkowych Skarbu Państwa, jednostek samorządu terytorialnego lub innych jednostek zaliczanych do sektora finansów publicznych oraz innych umów o podobnym charakterze	0,00	2 437,34	0,00
0920	Pozostałe odsetki	0,00	2,58	0,00
700	Gospodarka mieszkaniowa	2 557 900,00	1 780 322,09	69,60
70005	Gospodarka gruntami i nieruchomościami	1 995 500,00	1 130 757,40	56,67
0470	Wpływy z opłat za zarząd, użytkowanie i użytkowanie wieczyste nieruchomości	310 000,00	183 535,59	59,21
0580	Grzywny i inne kary pieniężne od osób prawnych i innych jednostek organizacyjnych	0,00	400,00	0,00
0690	Wpływy z różnych opłat	1 000,00	11 590,80	1 159,08
0750	Dochody z najmu i dzierżawy składników majątkowych Skarbu Państwa, JST lub innych jednostek zaliczanych do sektora finansów publicznych oraz innych umów o podobnym charakterze	73 000,00	103 069,93	141,19
0760	Wpływy z tytułu przekształcenia prawa użytkowania wieczystego przysługującego osobom fizycznym w prawo własności	10 000,00	20 526,85	205,27

Rekord Budżet
MIASTO RYDUŁTOWY

Wykonanie dochodów

Załącznik nr 1 do Sprawozdania rocznego
Burmistrza Miasta Rydułtowy
z wykonania budżetu miasta za 2012 r.

dział-rozdz-par	Treść	Plan	Wykonanie	Procent wykonania
0770	Wpłaty z tytułu odpłatnego nabycia prawa własności oraz prawa użytkowania wieczystego nieruchomości	1 600 000,00	808 166,23	50,51
0920	Pozostałe odsetki	1 500,00	2 454,28	163,62
0970	Wpływy z różnych dochodów	0,00	1 013,72	0,00
70095	Pozostała działalność	562 400,00	649 564,69	115,50
0750	Dochody z najmu i dzierżawy składników majątkowych Skarbu Państwa, JST lub innych jednostek zaliczanych do sektora finansów publicznych oraz innych umów o podobnym charakterze	542 400,00	558 509,45	102,97
0920	Pozostałe odsetki	10 000,00	12 618,42	126,18
0970	Wpływy z różnych dochodów	10 000,00	78 436,82	784,37
710	Działalność usługowa	2 000,00	2 035,20	101,76
71004	Plany zagospodarowania przestrzennego	0,00	35,20	0,00
0970	Wpływy z różnych dochodów	0,00	35,20	0,00
71035	Cmentarze	2 000,00	2 000,00	100,00
2020	Dotacje celowe otrzymane z budżetu państwa na zadania bieżące realizowane przez gminę na podstawie porozumień z organami administracji rządowej	2 000,00	2 000,00	100,00
750	Administracja publiczna	406 154,08	637 214,03	156,89
75011	Urzędy wojewódzkie	82 170,00	82 134,75	99,96
2010	Dotacje celowe otrzymane z budżetu państwa na realizację zadań bieżących z zakresu administracji rządowej oraz innych zadań zleconych gminie (związkom gmin) ustawami	82 096,00	82 096,00	100,00
2360	Dochody jednostek samorządu terytorialnego związane z realizacją zadań z zakresu administracji rządowej oraz innych zadań zleconych ustawami	74,00	38,75	52,36
75023	Urzędy gmin (miast i miast na prawach powiatu)	313 648,08	545 161,29	173,81
0690	Wpływy z różnych opłat	0,00	12 918,99	0,00
0830	Wpływy z usług	8 000,00	11 563,84	144,55
0870	Wpływy ze sprzedaży składników majątkowych	0,00	3 727,13	0,00
0920	Pozostałe odsetki	0,00	87 360,08	0,00
0970	Wpływy z różnych dochodów	0,00	158 668,58	0,00
2007	Dotacje celowe w ramach programów finansowanych z udziałem środków europejskich oraz środków, o których mowa w art. 5 ust. 1 pkt 3 oraz ust. 3 pkt 5 i 6 ustawy, lub płatności w ramach budżetu środków europejskich	305 648,08	249 940,93	81,77
6207	Dotacje celowe w ramach programów finansowanych z udziałem środków europejskich oraz środków, o których mowa w art. 5 ust. 1 pkt 3 oraz ust. 3 pkt 5 i 6 ustawy, lub płatności w ramach budżetu środków europejskich	0,00	20 981,74	0,00
75095	Pozostała działalność	10 336,00	9 917,99	95,96
2317	Dotacje celowe otrzymane z gminy na zadania bieżące realizowane na podstawie porozumień (umów) między jednostkami samorządu terytorialnego	8 785,60	8 430,30	95,96
2319	Dotacje celowe otrzymane z gminy na zadania bieżące realizowane na podstawie porozumień (umów) między jst	1 550,40	1 487,69	95,96
751	Urzędy naczelnych organów władzy państwowej, kontroli i ochrony prawa oraz sądownictwa	4 100,00	3 700,00	90,24

Rekord Budżet
 MIASTO RYDUŁTOWY

Wykonanie dochodów

Załącznik nr 1 do Sprawozdania rocznego
 Burmistrza Miasta Rydułtowy
 z wykonania budżetu miasta za 2012 r.

dział-rozdz-par	Treść	Plan	Wykonanie	Procent wykonania
75101	Urzędy naczelnych organów władzy państwowej, kontroli i ochrony prawa	3 700,00	3 700,00	100,00
2010	Dotacje celowe otrzymane z budżetu państwa na realizację zadań bieżących z zakresu administracji rządowej oraz innych zadań zleconych gminie (związkom gmin) ustawami	3 700,00	3 700,00	100,00
75108	Wybory do Sejmu i Senatu	400,00	0,00	0,00
2010	Dotacje celowe otrzymane z budżetu państwa na realizację zadań bieżących z zakresu administracji rządowej oraz innych zadań zleconych gminie (związkom gmin) ustawami	400,00	0,00	0,00
754	Bezpieczeństwo publiczne i ochrona przeciwpożarowa	526 379,65	228 952,40	43,50
75411	Komendy powiatowe Państwowej Straży Pożarnej	0,00	5,12	0,00
2910	Wpływy ze zwrotów dotacji oraz płatności, w tym wykorzystanych niezgodnie z przeznaczeniem lub wykorzystanych z naruszeniem procedur, o których mowa w art. 184 ustawy, pobranych nienależnie lub w nadmiernej wysokości	0,00	5,12	0,00
75412	Ochotnicze straże pożarne	285 144,13	0,00	0,00
2007	Dotacje celowe w ramach programów finansowanych z udziałem środków europejskich oraz środków, o których mowa w art. 5 ust. 1 pkt 3 oraz ust. 3 pkt 5 i 6 ustawy, lub płatności w ramach budżetu środków europejskich	112 068,99	0,00	0,00
6207	Dotacje celowe w ramach programów finansowanych z udziałem środków europejskich oraz środków, o których mowa w art. 5 ust. 1 pkt 3 oraz ust. 3 pkt 5 i 6 ustawy, lub płatności w ramach budżetu środków europejskich	173 075,14	0,00	0,00
75414	Obrona cywilna	700,00	700,00	100,00
2320	Dotacje celowe otrzymane z powiatu na zadania bieżące realizowane na podstawie porozumień (umów) między jednostkami samorządu terytorialnego	700,00	700,00	100,00
75416	Straż gminna (miejska)	240 535,52	228 247,28	94,89
0570	Grzywny, mandaty i inne kary pieniężne od osób fizycznych	145 000,00	140 178,20	96,67
2310	Dotacje celowe otrzymane z gminy na zadania bieżące realizowane na podstawie porozumień (umów) między jednostkami samorządu terytorialnego	77 135,52	70 569,08	91,49
6610	Dotacje celowe otrzymane z gminy na inwestycje i zakupy inwestycyjne realizowane na podstawie porozumień (umów) między jednostkami samorządu terytorialnego	18 400,00	17 500,00	95,11
756	Dochody od osób prawnych, od osób fizycznych i od innych jednostek nieposiadających osobowości prawnej oraz wydatki związane z ich poborem	30 880 155,00	29 140 283,37	94,37
75601	Wpływy z podatku dochodowego od osób fizycznych	15 500,00	22 341,99	144,14
0350	Podatek od działalności gospodarczej osób fizycznych, opłacany w formie karty podatkowej	15 000,00	21 787,72	145,25
0910	Odsetki od nieterminowych wpłat z tytułu podatków i opłat	500,00	554,27	110,85
75615	Wpływy z podatku rolnego, podatku leśnego, podatku od czynności cywilnoprawnych, podatków i opłat lokalnych od osób prawnych i innych jednostek organizacyjnych	10 411 900,00	8 816 906,42	84,68
0310	Podatek od nieruchomości	8 757 000,00	7 677 901,15	87,68
0320	Podatek rolny	4 600,00	1 933,80	42,04
0330	Podatek leśny	300,00	330,00	110,00

Rekord Budżet
 MIASTO RYDUŁTOWY

Wykonanie dochodów

Załącznik nr 1 do Sprawozdania rocznego
 Burmistrza Miasta Rydułtowy
 z wykonania budżetu miasta za 2012 r.

dział-rozdz-par	Treść	Plan	Wykonanie	Procent wykonania
0340	Podatek od środków transportowych	150 000,00	113 692,51	75,80
0500	Podatek od czynności cywilnoprawnych	0,00	3 694,00	0,00
0690	Wpływy z różnych opłat	0,00	158,40	0,00
0910	Odsetki od nieterminowych wpłat z tytułu podatków i opłat	1 500 000,00	1 019 196,56	67,95
75616	Wpływy z podatku rolnego, podatku leśnego, podatku od spadków i darowizn, podatku od czynności cywilnoprawnych oraz podatków i opłat lokalnych od osób fizycznych	3 900 200,00	4 034 404,16	103,44
0310	Podatek od nieruchomości	2 500 000,00	2 788 852,54	111,55
0320	Podatek rolny	200 000,00	171 657,83	85,83
0330	Podatek leśny	300,00	311,94	103,98
0340	Podatek od środków transportowych	150 000,00	141 985,75	94,66
0360	Podatek od spadków i darowizn	200 000,00	181 493,04	90,75
0370	Oplata od posiadania psów	3 600,00	1 336,67	37,13
0430	Wpływy z opłaty targowej	250 000,00	247 289,50	98,92
0500	Podatek od czynności cywilnoprawnych	550 000,00	427 368,95	77,70
0560	Zaległości z tytułu podatków i opłat zniszczonych	1 800,00	65,30	3,63
0690	Wpływy z różnych opłat	4 500,00	7 647,25	169,94
0910	Odsetki od nieterminowych wpłat z tytułu podatków i opłat	40 000,00	66 395,39	165,99
75618	Wpływy z innych opłat stanowiących dochody jednostek samorządu terytorialnego na podstawie ustaw	1 944 715,00	1 853 212,28	95,29
0410	Wpływy z opłaty skarbowej	80 000,00	75 848,42	94,81
0480	Wpływy z opłat za zezwolenia na sprzedaż napojów alkoholowych	554 715,00	534 007,86	96,27
0490	Wpływy z innych lokalnych opłat pobieranych przez jednostki samorządu terytorialnego na podstawie odrębnych ustaw	30 000,00	16 836,00	56,12
0510	Wpływy z opłaty eksploatacyjnej od przedsiębiorstw górniczych węgla kamiennego	1 280 000,00	1 226 471,20	95,82
0590	Wpływy z opłat za koncesje i licencje	0,00	40,00	0,00
0690	Wpływy z różnych opłat	0,00	8,80	0,00
75621	Udziały gmin w podatkach stanowiących dochód budżetu państwa	14 607 840,00	14 413 418,52	98,67
0010	Podatek dochodowy od osób fizycznych	14 107 840,00	13 716 267,00	97,22
0020	Podatek dochodowy od osób prawnych	500 000,00	697 151,52	139,43
758	Różne rozliczenia	10 798 991,00	10 798 991,00	100,00
75801	Część oświatowa subwencji ogólnej dla jednostek samorządu terytorialnego	10 747 170,00	10 747 170,00	100,00
2920	Subwencje ogólne z budżetu państwa	10 747 170,00	10 747 170,00	100,00
75802	Uzupełnienie subwencji ogólnej dla jednostek samorządu terytorialnego	51 821,00	51 821,00	100,00
2750	Środki na uzupełnienie dochodów gmin	51 821,00	51 821,00	100,00
801	Oświata i wychowanie	4 318 138,35	1 557 314,28	36,06
80101	Szkoły podstawowe	2 780 703,78	849 655,95	30,56
0920	Pozostałe odsetki	9 300,00	12 072,22	129,81
0970	Wpływy z różnych dochodów	0,00	507,00	0,00

Rekord Budżet
 MIASTO RYDUŁTOWY

Wykonanie dochodów

Załącznik nr 1 do Sprawozdania rocznego
 Burmistrza Miasta Rydułtowy
 z wykonania budżetu miasta za 2012 r.

dział-rozdz-par	Treść	Plan	Wykonanie	Procent wykonania
2007	Dotacje celowe w ramach programów finansowanych z udziałem środków europejskich oraz środków, o których mowa w art. 5 ust. 1 pkt 3 oraz ust. 3 pkt 5 i 6 ustawy, lub płatności w ramach budżetu środków europejskich	2 287 378,09	472 493,26	20,66
2009	Dotacje celowe w ramach programów finansowanych z udziałem środków europejskich oraz środków, o których mowa w art. 5 ust. 1 pkt 3 oraz ust. 3 pkt 5 i 6 ustawy, lub płatności w ramach budżetu środków europejskich	67 359,86	74 129,14	110,05
2400	Wpływy do budżetu pozostałości środków finansowych gromadzonych na wydzielonym rachunku jednostki budżetowej	0,00	1 378,26	0,00
2460	Środki otrzymane od pozostałych jednostek zaliczanych do sektora finansów publicznych na realizację zadań bieżących jednostek zaliczanych do sektora finansów publicznych	32 570,00	31 600,00	97,02
6207	Dotacje celowe w ramach programów finansowanych z udziałem środków europejskich oraz środków, o których mowa w art. 5 ust. 1 pkt 3 oraz ust. 3 pkt 5 i 6 ustawy, lub płatności w ramach budżetu środków europejskich	137 671,33	11 500,50	8,35
6209	Dotacje celowe w ramach programów finansowanych z udziałem środków europejskich oraz środków, o których mowa w art. 5 ust. 1 pkt 3 oraz ust. 3 pkt 5 i 6 ustawy, lub płatności w ramach budżetu środków europejskich	2 029,50	1 580,57	77,88
6280	Środki otrzymane od pozostałych jednostek zaliczanych do sektora finansów publicznych na finansowanie lub dofinansowanie kosztów realizacji inwestycji i zakupów inwestycyjnych jednostek zaliczanych do sektora finansów publicznych	244 395,00	244 395,00	100,00
80104	Przedszkola	1 416 264,05	589 472,36	41,62
0920	Pozostałe odsetki	5 300,00	5 279,37	99,61
0970	Wpływy z różnych dochodów	163 112,00	200 414,78	122,87
2007	Dotacje celowe w ramach programów finansowanych z udziałem środków europejskich oraz środków, o których mowa w art. 5 ust. 1 pkt 3 oraz ust. 3 pkt 5 i 6 ustawy, lub płatności w ramach budżetu środków europejskich	1 055 162,22	329 464,16	31,22
2009	Dotacje celowe w ramach programów finansowanych z udziałem środków europejskich oraz środków, o których mowa w art. 5 ust. 1 pkt 3 oraz ust. 3 pkt 5 i 6 ustawy, lub płatności w ramach budżetu środków europejskich	33 683,85	52 326,66	155,35
2400	Wpływy do budżetu pozostałości środków finansowych gromadzonych na wydzielonym rachunku jednostki budżetowej	0,00	1 987,39	0,00
6207	Dotacje celowe w ramach programów finansowanych z udziałem środków europejskich oraz środków, o których mowa w art. 5 ust. 1 pkt 3 oraz ust. 3 pkt 5 i 6 ustawy, lub płatności w ramach budżetu środków europejskich	159 005,98	0,00	0,00
80110	Gimnazja	72 453,52	73 608,07	101,59
0920	Pozostałe odsetki	3 000,00	4 894,91	163,16
0970	Wpływy z różnych dochodów	0,00	4 782,00	0,00
2001	Dotacje celowe w ramach programów finansowanych z udziałem środków europejskich oraz środków, o których mowa w art. 5 ust. 1 pkt 3 oraz ust. 3 pkt 5 i 6 ustawy, lub płatności w ramach budżetu środków europejskich	3 413,52	0,00	0,00

Rekord Budżet
MIASTO RYDUŁTOWY

Wykonanie dochodów

Załącznik nr 1 do Sprawozdania rocznego
Burmistrza Miasta Rydułtowy
z wykonania budżetu miasta za 2012 r.

dział-rozdz-par	Treść	Plan	Wykonanie	Procent wykonania
2007	Dotacje celowe w ramach programów finansowanych z udziałem środków europejskich oraz środków, o których mowa w art. 5 ust. 1 pkt 3 oraz ust. 3 pkt 5 i 6 ustawy, lub płatności w ramach budżetu środków europejskich	66 040,00	63 876,80	96,72
2400	Wpływy do budżetu pozostałości środków finansowych gromadzonych na wydzielonym rachunku jednostki budżetowej	0,00	54,36	0,00
80113	Dowożenie uczniów do szkół	47 329,00	41 866,80	88,46
0830	Wpływy z usług	32 000,00	25 980,00	81,19
2310	Dotacje celowe otrzymane z gminy na zadania bieżące realizowane na podstawie porozumień (umów) między jednostkami samorządu terytorialnego	15 329,00	15 886,80	103,64
80114	Zespoły obsługi ekonomiczno-administracyjnej szkół	1 200,00	2 523,10	210,26
0920	Pozostałe odsetki	1 200,00	2 523,10	210,26
80195	Pozostała działalność	188,00	188,00	100,00
2030	Dotacje celowe otrzymane z budżetu państwa na realizację własnych zadań bieżących gmin (związków gmin)	188,00	188,00	100,00
851	Ochrona zdrowia	720,00	732,60	101,75
85195	Pozostała działalność	720,00	732,60	101,75
2010	Dotacje celowe otrzymane z budżetu państwa na realizację zadań bieżących z zakresu administracji rządowej oraz innych zadań zleconych gminie (związkom gmin) ustawami	720,00	720,00	100,00
2910	Wpływy ze zwrotów dotacji oraz płatności, w tym wykorzystanych niezgodnie z przeznaczeniem lub wykorzystanych z naruszeniem procedur, o których mowa w art. 184 ustawy, pobranych nienależnie lub w nadmiernej wysokości	0,00	12,60	0,00
852	Pomoc społeczna	5 814 075,44	5 729 445,44	98,54
85206	Wspieranie rodziny	12 499,55	12 499,55	100,00
2030	Dotacje celowe otrzymane z budżetu państwa na realizację własnych zadań bieżących gmin (związków gmin)	12 499,55	12 499,55	100,00
85212	Świadczenia rodzinne, świadczenie z funduszu alimentacyjnego oraz składki na ubezpieczenia emerytalne i rentowe z ubezpieczenia społecznego	4 003 148,00	3 932 601,84	98,24
0690	Wpływy z różnych opłat	0,00	35,20	0,00
0920	Pozostałe odsetki	0,00	-55,19	0,00
0970	Wpływy z różnych dochodów	25 000,00	7 122,40	28,49
0980	Wpływy z tytułu zwrotów wypłaconych świadczeń z funduszu alimentacyjnego	8 000,00	17 475,10	218,44
2010	Dotacje celowe otrzymane z budżetu państwa na realizację zadań bieżących z zakresu administracji rządowej oraz innych zadań zleconych gminie (związkom gmin) ustawami	3 914 148,00	3 865 858,59	98,77
2360	Dochody jednostek samorządu terytorialnego związane z realizacją zadań z zakresu administracji rządowej oraz innych zadań zleconych ustawami	56 000,00	42 165,74	75,30
85213	Składki na ubezpieczenie zdrowotne opłacane za os. pobierające niektóre świadczenia z pomocy społ., niektóre świadczenia rodzinne oraz za os. uczest. w zaj. w CIS.	24 384,00	22 028,88	90,34
0970	Wpływy z różnych dochodów	2 000,00	359,64	17,98
2010	Dotacje celowe otrzymane z budżetu państwa na realizację zadań bieżących z zakresu administracji rządowej oraz innych zadań zleconych gminie (związkom gmin) ustawami	7 725,00	7 411,59	95,94

Rekord Budżet
MIASTO RYDUŁTOWY

Wykonanie dochodów

Załącznik nr 1 do Sprawozdania rocznego
Burmistrza Miasta Rydułtowy
z wykonania budżetu miasta za 2012 r.

dział-rozdz-par	Treść	Plan	Wykonanie	Procent wykonania
2030	Dotacje celowe otrzymane z budżetu państwa na realizację własnych zadań bieżących gmin (związków gmin)	14 659,00	14 257,65	97,26
85214	Zasilki i pomoc w naturze oraz składki na ubezpieczenia emerytalne i rentowe	536 904,00	529 281,41	98,58
0690	Wpływy z różnych opłat	200,00	26,40	13,20
0970	Wpływy z różnych dochodów	10 000,00	3 486,66	34,87
2030	Dotacje celowe otrzymane z budżetu państwa na realizację własnych zadań bieżących gmin (związków gmin)	526 704,00	525 768,35	99,82
85215	Dodatki mieszkaniowe	2 000,00	0,00	0,00
0970	Wpływy z różnych dochodów	2 000,00	0,00	0,00
85216	Zasilki stałe	180 769,00	169 181,32	93,59
0970	Wpływy z różnych dochodów	8 000,00	1 082,62	13,53
2030	Dotacje celowe otrzymane z budżetu państwa na realizację własnych zadań bieżących gmin (związków gmin)	172 769,00	168 098,70	97,30
85219	Osrodki pomocy społecznej	558 491,89	562 415,31	100,70
0830	Wpływy z usług	20 000,00	24 209,90	121,05
0920	Pozostałe odsetki	0,00	1,00	0,00
2007	Dotacje celowe w ramach programów finansowanych z udziałem środków europejskich oraz środków, o których mowa w art. 5 ust. 1 pkt 3 oraz ust. 3 pkt 5 i 6 ustawy, lub płatności w ramach budżetu środków europejskich	257 641,73	257 641,73	100,00
2009	Dotacje celowe w ramach programów finansowanych z udziałem środków europejskich oraz środków, o których mowa w art. 5 ust. 1 pkt 3 oraz ust. 3 pkt 5 i 6 ustawy, lub płatności w ramach budżetu środków europejskich	6 062,16	5 774,68	95,26
2030	Dotacje celowe otrzymane z budżetu państwa na realizację własnych zadań bieżących gmin (związków gmin)	274 788,00	274 788,00	100,00
85228	Usługi opiekuńcze i specjalistyczne usługi opiekuńcze	9 900,00	7 653,95	77,31
2010	Dotacje celowe otrzymane z budżetu państwa na realizację zadań bieżących z zakresu administracji rządowej oraz innych zadań zleconych gminie (związkom gmin) ustawami	9 900,00	7 650,00	77,27
2360	Dochody jednostek samorządu terytorialnego związane z realizacją zadań z zakresu administracji rządowej oraz innych zadań zleconych ustawami	0,00	3,95	0,00
85278	Usuwanie skutków klęsk żywiołowych	145 403,00	145 403,00	100,00
2010	Dotacje celowe otrzymane z budżetu państwa na realizację zadań bieżących z zakresu administracji rządowej oraz innych zadań zleconych gminie (związkom gmin) ustawami	145 403,00	145 403,00	100,00
85295	Pozostała działalność	340 576,00	348 380,18	102,29
0970	Wpływy z różnych dochodów	2 500,00	12 904,18	516,17
2010	Dotacje celowe otrzymane z budżetu państwa na realizację zadań bieżących z zakresu administracji rządowej oraz innych zadań zleconych gminie (związkom gmin) ustawami	59 300,00	56 700,00	95,62
2030	Dotacje celowe otrzymane z budżetu państwa na realizację własnych zadań bieżących gmin (związków gmin)	278 776,00	278 776,00	100,00
853	Pozostałe zadania w zakresie polityki społecznej	157 000,00	157 000,00	100,00
85305	Żłobki	157 000,00	157 000,00	100,00

Rekord Budżet
MIASTO RYDUŁTOWY

Wykonanie dochodów

Załącznik nr 1 do Sprawozdania rocznego
Burmistrza Miasta Rydułtowy
z wykonania budżetu miasta za 2012 r.

dział-rozdz-par	Treść	Plan	Wykonanie	Procent wykonania
2030	Dotacje celowe otrzymane z budżetu państwa na realizację własnych zadań bieżących gmin (związków gmin)	27 000,00	27 000,00	100,00
6330	Dotacje celowe otrzymane z budżetu państwa na realizację inwestycji i zakupów inwestycyjnych własnych gmin (związków gmin)	130 000,00	130 000,00	100,00
854	Edukacyjna opieka wychowawcza	454 354,00	424 089,00	93,34
85407	Placówki wychowania pozaszkolnego	247 281,00	247 712,40	100,17
0920	Pozostałe odsetki	1 700,00	2 075,01	122,06
2320	Dotacje celowe otrzymane z powiatu na zadania bieżące realizowane na podstawie porozumień (umów) między jednostkami samorządu terytorialnego	245 581,00	245 581,00	100,00
2400	Wpływy do budżetu pozostałości środków finansowych gromadzonych na wydzielonym rachunku jednostki budżetowej	0,00	56,39	0,00
85415	Pomoc materialna dla uczniów	207 073,00	176 376,60	85,18
2030	Dotacje celowe otrzymane z budżetu państwa na realizację własnych zadań bieżących gmin (związków gmin)	207 073,00	176 376,60	85,18
900	Gospodarka komunalna i ochrona środowiska	716 453,22	789 440,57	110,19
90001	Gospodarka ściekowa i ochrona wód	40 000,00	33 741,74	84,35
0690	Wpływy z różnych opłat	40 000,00	33 716,67	84,29
0920	Pozostałe odsetki	0,00	9,67	0,00
0970	Wpływy z różnych dochodów	0,00	15,40	0,00
90002	Gospodarka odpadami	5 795,22	8 470,66	146,17
0970	Wpływy z różnych dochodów	0,00	2 675,44	0,00
6620	Dotacje celowe otrzymane z powiatu na inwestycje i zakupy inwestycyjne realizowane na podstawie porozumień (umów) między jednostkami samorządu terytorialnego	5 795,22	5 795,22	100,00
90004	Utrzymanie zieleni w miastach i gminach	375 658,00	443 286,90	118,00
0580	Grzywny i inne kary pieniężne od osób prawnych i innych jednostek organizacyjnych	0,00	381,15	0,00
0920	Pozostałe odsetki	0,00	2 934,96	0,00
2007	Dotacje celowe w ramach programów finansowanych z udziałem środków europejskich oraz środków, o których mowa w art. 5 ust. 1 pkt 3 oraz ust. 3 pkt 5 i 6 ustawy, lub płatności w ramach budżetu środków europejskich	319 309,30	373 975,17	117,12
2009	Dotacje celowe w ramach programów finansowanych z udziałem środków europejskich oraz środków, o których mowa w art. 5 ust. 1 pkt 3 oraz ust. 3 pkt 5 i 6 ustawy, lub płatności w ramach budżetu środków europejskich	56 348,70	65 995,62	117,12
90015	Oświetlenie ulic, placów i dróg	0,00	9 759,08	0,00
0580	Grzywny i inne kary pieniężne od osób prawnych i innych jednostek organizacyjnych	0,00	3 260,27	0,00
0830	Wpływy z usług	0,00	1 395,12	0,00
0920	Pozostałe odsetki	0,00	0,68	0,00
0970	Wpływy z różnych dochodów	0,00	5 103,01	0,00
90017	Zakłady gospodarki komunalnej	45 000,00	42 624,01	94,72
0690	Wpływy z różnych opłat	6 000,00	17 292,87	288,21
0830	Wpływy z usług	3 000,00	2 381,37	79,38

Rekord Budżet
MIASTO RYDUŁTOWY

Wykonanie dochodów

Załącznik nr 1 do Sprawozdania rocznego
Burmistrza Miasta Rydułtowy
z wykonania budżetu miasta za 2012 r.

dział-rozdz-par	Treść	Plan	Wykonanie	Procent wykonania
0870	Wpływy ze sprzedaży składników majątkowych	0,00	1 489,25	0,00
0920	Pozostałe odsetki	6 000,00	13 299,75	221,66
0970	Wpływy z różnych dochodów	30 000,00	8 160,77	27,20
90019	Wpływy i wydatki związane z gromadzeniem środków z opłat i kar za korzystanie ze środowiska	250 000,00	199 217,74	79,69
0690	Wpływy z różnych opłat	0,00	6 392,50	0,00
0970	Wpływy z różnych dochodów	250 000,00	192 825,24	77,13
90095	Pozostała działalność	0,00	52 340,44	0,00
0970	Wpływy z różnych dochodów	0,00	27,30	0,00
6207	Dotacje celowe w ramach programów finansowanych z udziałem środków europejskich oraz środków, o których mowa w art. 5 ust. 1 pkt 3 oraz ust. 3 pkt 5 i 6 ustawy, lub płatności w ramach budżetu środków europejskich	0,00	52 313,14	0,00
921	Kultura i ochrona dziedzictwa narodowego	649 587,11	303 047,44	46,65
92105	Pozostałe zadania w zakresie kultury	0,00	2 131,00	0,00
0900	Odsetki od dotacji oraz płatności: wykorzystanych niezgodnie z przeznaczeniem lub wykorzystanych z naruszeniem procedur, o których mowa w art. 184 ustawy, pobranych nienależnie lub w nadmiernej wysokości	0,00	26,85	0,00
0920	Pozostałe odsetki	0,00	0,14	0,00
0970	Wpływy z różnych dochodów	0,00	281,00	0,00
2910	Wpływy ze zwrotów dotacji oraz płatności, w tym wykorzystanych niezgodnie z przeznaczeniem lub wykorzystanych z naruszeniem procedur, o których mowa w art. 184 ustawy, pobranych nienależnie lub w nadmiernej wysokości	0,00	1 823,01	0,00
92109	Domy i ośrodki kultury, świetlice i kluby	300 000,00	300 916,44	100,31
2910	Wpływy ze zwrotów dotacji oraz płatności, w tym wykorzystanych niezgodnie z przeznaczeniem lub wykorzystanych z naruszeniem procedur, o których mowa w art. 184 ustawy, pobranych nienależnie lub w nadmiernej wysokości	300 000,00	300 916,44	100,31
92116	Biblioteki	349 587,11	0,00	0,00
2007	Dotacje celowe w ramach programów finansowanych z udziałem środków europejskich oraz środków, o których mowa w art. 5 ust. 1 pkt 3 oraz ust. 3 pkt 5 i 6 ustawy, lub płatności w ramach budżetu środków europejskich	348 028,89	0,00	0,00
6207	Dotacje celowe w ramach programów finansowanych z udziałem środków europejskich oraz środków, o których mowa w art. 5 ust. 1 pkt 3 oraz ust. 3 pkt 5 i 6 ustawy, lub płatności w ramach budżetu środków europejskich	1 558,22	0,00	0,00
926	Kultura fizyczna	3 883 186,56	3 708 571,83	95,50
92605	Zadania w zakresie kultury fizycznej	0,00	22 848,89	0,00
0900	Odsetki od dotacji oraz płatności: wykorzystanych niezgodnie z przeznaczeniem lub wykorzystanych z naruszeniem procedur, o których mowa w art. 184 ustawy, pobranych nienależnie lub w nadmiernej wysokości	0,00	680,06	0,00

Rekord Budżet
 MIASTO RYDUŁTOWY

Wykonanie dochodów

Załącznik nr 1 do Sprawozdania rocznego
 Burmistrza Miasta Rydułtowy
 z wykonania budżetu miasta za 2012 r.

dział-rozdz-par	Treść	Plan	Wykonanie	Procent wykonania
2910	Wpływy ze zwrotów dotacji oraz płatności, w tym wykorzystanych niezgodnie z przeznaczeniem lub wykorzystanych z naruszeniem procedur, o których mowa w art. 184 ustawy, pobranych nienależnie lub w nadmiernej wysokości	0,00	22 168,83	0,00
92695	Pozostała działalność	3 883 186,56	3 685 722,94	94,91
0750	Dochody z najmu i dzierżawy składników majątkowych Skarbu Państwa, jednostek samorządu terytorialnego lub innych jednostek zaliczanych do sektora finansów publicznych oraz innych umów o podobnym charakterze	12 000,00	18 319,56	152,66
0920	Pozostałe odsetki	0,00	583,45	0,00
2007	Dotacje celowe w ramach programów finansowanych z udziałem środków europejskich oraz środków, o których mowa w art. 5 ust. 1 pkt 3 oraz ust. 3 pkt 5 i 6 ustawy, lub płatności w ramach budżetu środków europejskich	3 678 423,56	3 666 819,93	99,68
6207	Dotacje celowe w ramach programów finansowanych z udziałem środków europejskich oraz środków, o których mowa w art. 5 ust. 1 pkt 3 oraz ust. 3 pkt 5 i 6 ustawy, lub płatności w ramach budżetu środków europejskich	192 763,00	0,00	0,00

* * * * Koniec wydruku * * * * *

Rekord Budżet
 MIASTO RYDUŁTOWY

Wykonanie wydatków

Załącznik nr 2 do Sprawozdania rocznego
 Burmistrza Miasta Rydułtowy
 z wykonania budżetu miasta za 2012 r.

dział-rozdz-par	Treść	Plan	Wykonanie	Procent wykonania
Razem:		64 879 677,02	59 316 946,10	91,43
010	Rolnictwo i łowiectwo	4 440,51	4 435,88	99,90
01030	Izby rolnicze	3 400,00	3 395,37	99,86
2850	Wpłaty gmin na rzecz izb rolniczych w wysokości 2 % uzyskanych wpływów z podatku rolnego	3 400,00	3 395,37	99,86
01095	Pozostała działalność	1 040,51	1 040,51	100,00
4210	Zakup materiałów i wyposażenia	20,40	20,40	100,00
4430	Różne opłaty i składki	1 020,11	1 020,11	100,00
020	Leśnictwo	10 000,00	0,00	0,00
02001	Gospodarka leśna	10 000,00	0,00	0,00
4300	Zakup usług pozostałych	10 000,00	0,00	0,00
600	Transport i łączność	5 395 701,00	4 626 658,76	85,75
60004	Lokalny transport zbiorowy	1 178 000,00	1 175 285,91	99,77
2900	Wpłaty gmin i powiatów na rzecz innych jednostek samorządu terytorialnego oraz związków gmin lub związków powiatów na dofinansowanie zadań bieżących	1 171 839,86	1 169 125,77	99,77
4270	Zakup usług remontowych	4 059,00	4 059,00	100,00
4300	Zakup usług pozostałych	2 101,14	2 101,14	100,00
60013	Drogi publiczne wojewódzkie	994 307,00	965 382,77	97,09
6050	Wydatki inwestycyjne jednostek budżetowych	990 000,00	965 382,77	97,51
6300	Dotacja celowa na pomoc finansową udzielaną między jednostkami samorządu terytorialnego na dofinansowanie własnych zadań inwestycyjnych i zakupów inwestycyjnych	4 307,00	0,00	0,00
60014	Drogi publiczne powiatowe	87 500,00	47 549,00	54,34
4010	Wynagrodzenia osobowe pracowników	20 981,72	20 981,72	100,00
4110	Składki na ubezpieczenia społeczne	3 780,92	3 780,92	100,00
4120	Składki na Fundusz Pracy	443,73	443,73	100,00
4210	Zakup materiałów i wyposażenia	2 293,63	2 293,63	100,00
6300	Dotacja celowa na pomoc finansową udzielaną między jednostkami samorządu terytorialnego na dofinansowanie własnych zadań inwestycyjnych i zakupów inwestycyjnych	60 000,00	20 049,00	33,42
60016	Drogi publiczne gminne	2 467 070,00	1 841 000,91	74,62
4010	Wynagrodzenia osobowe pracowników	656 765,27	536 473,52	81,68
4040	Dodatkowe wynagrodzenie roczne	40 234,73	40 234,73	100,00
4110	Składki na ubezpieczenia społeczne	128 000,00	100 243,50	78,32
4120	Składki na Fundusz Pracy	17 000,00	10 606,00	62,39
4170	Wynagrodzenia bezosobowe	29 970,00	11 227,73	37,46
4210	Zakup materiałów i wyposażenia	633 000,00	535 013,87	84,52
4270	Zakup usług remontowych	75 000,00	72 063,40	96,08
4300	Zakup usług pozostałych	214 000,00	129 110,97	60,33
6050	Wydatki inwestycyjne jednostek budżetowych	673 100,00	406 027,19	60,32
60017	Drogi wewnętrzne	149 740,00	78 957,30	52,73

Rekord Budżet
MIASTO RYDUŁTOWY

Wykonanie wydatków

Załącznik nr 2 do Sprawozdania rocznego
Burmistrza Miasta Rydułtowy
z wykonania budżetu miasta za 2012 r.

dział-rozdz-par	Treść	Plan	Wykonanie	Procent wykonania
4170	Wynagrodzenia bezosobowe	200,00	185,00	92,50
4300	Zakup usług pozostałych	6 400,00	0,00	0,00
6050	Wydatki inwestycyjne jednostek budżetowych	143 140,00	78 772,30	55,03
60078	Usuwanie skutków klęsk żywiołowych	519 084,00	518 482,87	99,88
6051	Wydatki inwestycyjne jednostek budżetowych	408 678,00	408 678,00	100,00
6052	Wydatki inwestycyjne jednostek budżetowych	110 406,00	109 804,87	99,46
700	Gospodarka mieszkaniowa	6 621 746,12	6 094 817,69	92,04
70005	Gospodarka gruntami i nieruchomościami	673 500,00	232 770,11	34,56
4300	Zakup usług pozostałych	139 919,00	80 569,18	57,58
4380	Zakup usług obejmujących tłumaczenia	1 500,00	880,00	58,67
4480	Podatek od nieruchomości	79 594,00	62 054,00	77,96
4500	Pozostałe podatki na rzecz budżetów jednostek samorządu terytorialnego	7,00	7,00	100,00
4510	Oplaty na rzecz budżetu państwa	15 000,00	5 249,56	35,00
4520	Oplaty na rzecz budżetów jednostek samorządu terytorialnego	15 000,00	7 398,38	49,32
4530	Podatek od towarów i usług (VAT)	81,00	0,00	0,00
4590	Kary i odszkodowania wypłacane na rzecz osób fizycznych	52 000,00	8 844,20	17,01
6060	Wydatki na zakupy inwestycyjne jednostek budżetowych	370 399,00	67 767,79	18,30
70095	Pozostała działalność	5 948 246,12	5 862 047,58	98,55
3030	Różne wydatki na rzecz osób fizycznych	7 000,00	2 519,75	36,00
4010	Wynagrodzenia osobowe pracowników	277 218,68	248 013,04	89,46
4040	Dodatkowe wynagrodzenie roczne	22 781,32	22 781,32	100,00
4110	Składki na ubezpieczenia społeczne	47 000,00	46 164,82	98,22
4120	Składki na Fundusz Pracy	7 100,00	6 401,45	90,16
4210	Zakup materiałów i wyposażenia	143 000,00	140 040,43	97,93
4260	Zakup energii	110 000,00	92 656,22	84,23
4300	Zakup usług pozostałych	303 000,00	285 263,40	94,15
4480	Podatek od nieruchomości	49 000,00	47 910,87	97,78
6050	Wydatki inwestycyjne jednostek budżetowych	4 982 146,12	4 970 296,28	99,76
710	Działalność usługowa	92 200,00	75 702,01	82,11
71004	Plany zagospodarowania przestrzennego	55 000,00	44 257,50	80,47
4300	Zakup usług pozostałych	55 000,00	44 257,50	80,47
71014	Opracowania geodezyjne i kartograficzne	15 000,00	9 344,50	62,30
4300	Zakup usług pozostałych	14 000,00	9 344,50	66,75
4530	Podatek od towarów i usług (VAT)	1 000,00	0,00	0,00
71015	Nadzór budowlany	12 000,00	12 000,00	100,00
2710	Dotacja celowa na pomoc finansową udzielaną między jednostkami samorządu terytorialnego na dofinansowanie własnych zadań bieżących	12 000,00	12 000,00	100,00
71035	Cmentarze	10 200,00	10 100,01	99,02
4010	Wynagrodzenia osobowe pracowników	529,68	529,68	100,00

Rekord Budżet
MIASTO RYDUŁTOWY

Wykonanie wydatków

Załącznik nr 2 do Sprawozdania rocznego
Burmistrza Miasta Rydułtowy
z wykonania budżetu miasta za 2012 r.

dział-rozdz-par	Treść	Plan	Wykonanie	Procent wykonania
4110	Składki na ubezpieczenia społeczne	95,45	95,45	100,00
4210	Zakup materiałów i wyposażenia	1 374,87	1 374,87	100,00
4270	Zakup usług remontowych	8 200,00	8 100,01	98,78
750	Administracja publiczna	7 410 275,11	6 736 212,71	90,90
75011	Urzędy wojewódzkie	82 096,00	82 096,00	100,00
4010	Wynagrodzenia osobowe pracowników	58 465,51	58 465,51	100,00
4040	Dodatkowe wynagrodzenie roczne	4 801,00	4 801,00	100,00
4110	Składki na ubezpieczenia społeczne	10 548,00	10 548,00	100,00
4120	Składki na Fundusz Pracy	1 525,00	1 525,00	100,00
4210	Zakup materiałów i wyposażenia	3 187,00	3 187,00	100,00
4440	Odpisy na zakładowy fundusz świadczeń społecznych	3 569,49	3 569,49	100,00
75022	Rady gmin (miast i miast na prawach powiatu)	277 120,00	270 205,45	97,50
3030	Różne wydatki na rzecz osób fizycznych	259 920,00	258 330,00	99,39
4210	Zakup materiałów i wyposażenia	4 300,00	2 284,25	53,12
4270	Zakup usług remontowych	500,00	0,00	0,00
4300	Zakup usług pozostałych	9 700,00	9 545,14	98,40
4410	Podróże służbowe krajowe	1 000,00	0,00	0,00
4420	Podróże służbowe zagraniczne	1 500,00	46,06	3,07
4530	Podatek od towarów i usług (VAT)	200,00	0,00	0,00
75023	Urzędy gmin (miast i miast na prawach powiatu)	6 745 868,11	6 159 116,36	91,30
3020	Wydatki osobowe niezaliczone do wynagrodzeń	6 200,00	6 079,01	98,05
4010	Wynagrodzenia osobowe pracowników	4 142 693,86	3 842 116,82	92,74
4040	Dodatkowe wynagrodzenie roczne	272 283,62	272 283,62	100,00
4110	Składki na ubezpieczenia społeczne	712 705,00	706 395,84	99,11
4120	Składki na Fundusz Pracy	109 147,50	74 738,44	68,47
4140	Wpłaty na Państwowy Fundusz Rehabilitacji Osób Niepełnosprawnych	39 989,00	26 438,00	66,11
4170	Wynagrodzenia bezosobowe	8 022,52	7 516,03	93,69
4210	Zakup materiałów i wyposażenia	348 692,75	285 450,02	81,86
4260	Zakup energii	166 625,04	166 326,69	99,82
4270	Zakup usług remontowych	30 000,00	9 859,70	32,87
4280	Zakup usług zdrowotnych	4 000,00	2 460,00	61,50
4300	Zakup usług pozostałych	290 574,96	251 139,65	86,43
4350	Zakup usług dostępu do sieci Internet	12 000,00	10 937,69	91,15
4360	Opłaty z tytułu zakupu usług telekomunikacyjnych świadczonych w ruchomej publicznej sieci telefonicznej	13 316,27	10 271,10	77,13
4370	Opłaty z tytułu zakupu usług telekomunikacyjnych świadczonych w stacjonarnej publicznej sieci telefonicznej	22 683,73	21 605,32	95,25
4380	Zakup usług obejmujących tłumaczenia	300,00	0,00	0,00
4390	Zakup usług obejmujących wykonanie ekspertyz, analiz i opinii	5 535,00	5 535,00	100,00
4410	Podróże służbowe krajowe	30 000,00	18 796,75	62,66

Rekord Budżet
MIASTO RYDUŁTOWY

Wykonanie wydatków

Załącznik nr 2 do Sprawozdania rocznego
Burmistrza Miasta Rydułtowy
z wykonania budżetu miasta za 2012 r.

dział-rozdz-par	Treść	Plan	Wykonanie	Procent wykonania
4420	Podróże służbowe zagraniczne	2 000,00	529,88	26,49
4440	Odpisy na zakładowy fundusz świadczeń socjalnych	95 258,00	89 079,06	93,51
4510	Oplaty na rzecz budżetu państwa	1 500,00	320,00	21,33
4520	Oplaty na rzecz budżetów jednostek samorządu terytorialnego	500,00	0,00	0,00
4530	Podatek od towarów i usług (VAT)	500,00	0,00	0,00
4580	Pozostałe odsetki	11,00	0,00	0,00
4610	Koszty postępowania sądowego i prokuratorskiego	198 465,00	140 138,28	70,61
4700	Szkolenia pracowników niebędących członkami korpusu służby cywilnej	55 000,00	34 230,36	62,24
6050	Wydatki inwestycyjne jednostek budżetowych	139 096,00	138 100,24	99,28
6057	Wydatki inwestycyjne jednostek budżetowych	25 974,82	25 974,82	100,00
6059	Wydatki inwestycyjne jednostek budżetowych	4 583,79	4 583,79	100,00
6060	Wydatki na zakupy inwestycyjne jednostek budżetowych	8 210,25	8 210,25	100,00
75075	Promocja jednostek samorządu terytorialnego	129 500,00	96 834,58	74,78
4170	Wynagrodzenia bezosobowe	9 000,00	8 000,00	88,89
4210	Zakup materiałów i wyposażenia	17 000,00	3 387,19	19,92
4300	Zakup usług pozostałych	100 000,00	81 947,39	81,95
4430	Różne opłaty i składki	3 500,00	3 500,00	100,00
75095	Pozostała działalność	175 691,00	127 960,32	72,83
2710	Dotacja celowa na pomoc finansową udzielaną między jednostkami samorządu terytorialnego na dofinansowanie własnych zadań bieżących	500,00	0,00	0,00
4017	Wynagrodzenia osobowe pracowników	7 473,91	6 637,77	88,81
4019	Wynagrodzenia osobowe pracowników	1 318,93	1 171,35	88,81
4117	Składki na ubezpieczenia społeczne	1 128,95	1 122,91	99,46
4119	Składki na ubezpieczenia społeczne	199,07	198,18	99,55
4127	Składki na Fundusz Pracy	182,74	162,57	88,96
4129	Składki na Fundusz Pracy	32,40	28,72	88,64
4210	Zakup materiałów i wyposażenia	33 105,00	30 584,25	92,39
4300	Zakup usług pozostałych	52 000,00	39 361,37	75,69
4430	Różne opłaty i składki	79 700,00	48 693,20	61,10
4530	Podatek od towarów i usług (VAT)	50,00	0,00	0,00
751	Urzędy naczelnych organów władzy państwowej, kontroli i ochrony prawa oraz sądownictwa	4 100,00	3 700,00	90,24
75101	Urzędy naczelnych organów władzy państwowej, kontroli i ochrony prawa	3 700,00	3 700,00	100,00
4010	Wynagrodzenia osobowe pracowników	3 148,00	3 148,00	100,00
4110	Składki na ubezpieczenia społeczne	475,00	475,00	100,00
4120	Składki na Fundusz Pracy	77,00	77,00	100,00
75108	Wybory do Sejmu i Senatu	400,00	0,00	0,00
4300	Zakup usług pozostałych	400,00	0,00	0,00
754	Bezpieczeństwo publiczne i ochrona przeciwpożarowa	1 187 520,81	923 571,14	77,77
75404	Komendy wojewódzkie Policji	32 500,00	30 767,54	94,67

Rekord Budżet
MIASTO RYDUŁTOWY

Wykonanie wydatków

Załącznik nr 2 do Sprawozdania rocznego
Burmistrza Miasta Rydułtowy
z wykonania budżetu miasta za 2012 r.

dział-rozdz-par	Treść	Plan	Wykonanie	Procent wykonania
6170	Wpłaty jednostek na państwowy fundusz celowy na finansowanie lub dofinansowanie zadań inwestycyjnych	32 500,00	30 767,54	94,67
75411	Komendy powiatowe Państwowej Straży Pożarnej	15 000,00	14 999,85	100,00
6300	Dotacja celowa na pomoc finansową udzielaną między jednostkami samorządu terytorialnego na dofinansowanie własnych zadań inwestycyjnych i zakupów inwestycyjnych	15 000,00	14 999,85	100,00
75412	Ochotnicze straże pożarne	341 917,81	134 457,12	39,32
2820	Dotacja celowa z budżetu na finansowanie lub dofinansowanie zadań zleconych do realizacji stowarzyszeniom	15 200,00	15 180,00	99,87
3020	Wydatki osobowe niezaliczone do wynagrodzeń	29 340,00	28 427,86	96,89
4110	Składki na ubezpieczenia społeczne	732,00	398,40	54,43
4170	Wynagrodzenia bezosobowe	4 868,00	4 400,00	90,39
4210	Zakup materiałów i wyposażenia	49 201,00	48 816,17	99,22
4260	Zakup energii	10 904,00	10 903,65	100,00
4270	Zakup usług remontowych	12 850,00	12 837,36	99,90
4280	Zakup usług zdrowotnych	3 600,00	3 355,00	93,19
4300	Zakup usług pozostałych	5 005,00	5 001,17	99,92
4370	Oplaty z tytułu zakupu usług telekomunikacyjnych świadczonych w stacjonarnej publicznej sieci telefonicznej	600,00	596,51	99,42
4430	Różne opłaty i składki	6 000,00	4 541,00	75,68
6057	Wydatki inwestycyjne jednostek budżetowych	173 075,14	0,00	0,00
6059	Wydatki inwestycyjne jednostek budżetowych	30 542,67	0,00	0,00
75414	Obrona cywilna	29 600,00	22 849,88	77,20
3020	Wydatki osobowe niezaliczone do wynagrodzeń	2 300,00	1 249,91	54,34
4170	Wynagrodzenia bezosobowe	2 000,00	1 500,00	75,00
4210	Zakup materiałów i wyposażenia	3 900,00	3 819,39	97,93
4240	Zakup pomocy naukowych, dydaktycznych i książek	300,00	0,00	0,00
4270	Zakup usług remontowych	11 600,00	8 300,00	71,55
4300	Zakup usług pozostałych	1 700,00	818,08	48,12
4700	Szkolenia pracowników niebędących członkami korpusu służby cywilnej	4 000,00	3 362,50	84,06
6060	Wydatki na zakupy inwestycyjne jednostek budżetowych	3 800,00	3 800,00	100,00
75416	Straż gminna (miejska)	768 503,00	720 496,75	93,75
3020	Wydatki osobowe niezaliczone do wynagrodzeń	15 200,00	14 446,43	95,04
4010	Wynagrodzenia osobowe pracowników	470 942,65	432 578,36	91,85
4040	Dodatkowe wynagrodzenie roczne	32 357,35	32 357,35	100,00
4110	Składki na ubezpieczenia społeczne	77 906,00	77 418,47	99,37
4120	Składki na Fundusz Pracy	12 397,00	11 140,06	89,86
4210	Zakup materiałów i wyposażenia	31 122,74	30 822,75	99,04
4270	Zakup usług remontowych	13 300,00	13 204,03	99,28
4280	Zakup usług zdrowotnych	1 000,00	465,00	46,50
4300	Zakup usług pozostałych	6 000,00	5 079,13	84,65

Rekord Budżet
MIASTO RYDUŁTOWY

Wykonanie wydatków

Załącznik nr 2 do Sprawozdania rocznego
Burmistrza Miasta Rydułtowy
z wykonania budżetu miasta za 2012 r.

dział-rozdz-par	Treść	Plan	Wykonanie	Procent wykonania
4360	Oplaty z tytułu zakupu usług telekomunikacyjnych świadczonych w ruchomej publicznej sieci telefonicznej	1 000,00	485,09	48,51
4410	Podróże służbowe krajowe	4 200,00	3 965,47	94,42
4420	Podróże służbowe zagraniczne	200,00	0,00	0,00
4430	Różne opłaty i składki	32 694,26	29 134,90	89,11
4440	Odpisy na zakładowy fundusz świadczeń socjalnych	13 000,00	12 306,71	94,67
4520	Oplaty na rzecz budżetów jednostek samorządu terytorialnego	183,00	183,00	100,00
4700	Szkolenia pracowników niebędących członkami korpusu służby cywilnej	4 500,00	4 410,00	98,00
6060	Wydatki na zakupy inwestycyjne jednostek budżetowych	52 500,00	52 500,00	100,00
757	Obsługa długu publicznego	1 384 677,00	1 288 853,06	93,08
75702	Obsługa papierów wartościowych, kredytów i pożyczek jednostek samorządu terytorialnego	1 336 166,00	1 288 853,06	96,46
4300	Zakup usług pozostałych	50 000,00	9 000,00	18,00
8070	Odsetki i dyskonto od skarbowych papierów wartościowych, kredytów i pożyczek oraz innych instrumentów finansowych, związanych z obsługą długu krajowego	1 286 166,00	1 279 853,06	99,51
75704	Rozliczenia z tytułu poręczeń i gwarancji udzielonych przez Skarb Państwa lub jednostkę samorządu terytorialnego	48 511,00	0,00	0,00
8020	Wypłaty z tytułu gwarancji i poręczeń	48 511,00	0,00	0,00
758	Różne rozliczenia	343 130,56	5 704,99	1,66
75814	Różne rozliczenia finansowe	5 712,00	5 704,99	99,88
4300	Zakup usług pozostałych	5 712,00	5 704,99	99,88
75818	Rezerwy ogólne i celowe	337 418,56	0,00	0,00
4810	Rezerwy	337 418,56	0,00	0,00
801	Oświata i wychowanie	21 478 957,35	20 201 670,58	94,05
80101	Szkoły podstawowe	10 392 286,68	9 775 978,70	94,07
2310	Dotacje celowe przekazane gminie na zadania bieżące realizowane na podstawie porozumień (umów) między jednostkami samorządu terytorialnego	1 600,00	1 200,00	75,00
2910	Zwrot dotacji oraz płatności, w tym wykorzystanych niezgodnie z przeznaczeniem lub wykorzystanych z naruszeniem procedur, o których mowa w art. 184 ustawy, pobranych nienależnie lub w nadmiernej wysokości	1 769,82	1 769,82	100,00
3020	Wydatki osobowe niezaliczone do wynagrodzeń	34 422,00	23 553,80	68,43
3240	Stypendia dla uczniów	13 550,00	13 250,00	97,79
4010	Wynagrodzenia osobowe pracowników	5 728 700,00	5 380 690,90	93,93
4017	Wynagrodzenia osobowe pracowników	12 852,51	12 851,61	99,99
4019	Wynagrodzenia osobowe pracowników	2 267,99	2 267,87	99,99
4040	Dodatkowe wynagrodzenie roczne	402 587,00	401 884,83	99,83
4110	Składki na ubezpieczenia społeczne	951 159,00	932 312,86	98,02
4117	Składki na ubezpieczenia społeczne	18 336,35	17 940,20	97,84
4119	Składki na ubezpieczenia społeczne	3 235,85	3 165,89	97,84
4120	Składki na Fundusz Pracy	156 237,00	123 780,42	79,23
4127	Składki na Fundusz Pracy	2 498,82	2 425,47	97,06

Rekord Budżet
MIASTO RYDUŁTOWY

Wykonanie wydatków

Załącznik nr 2 do Sprawozdania rocznego
Burmistrza Miasta Rydułtowy
z wykonania budżetu miasta za 2012 r.

dział-rozdz-par	Treść	Plan	Wykonanie	Procent wykonania
4129	Składki na Fundusz Pracy	438,70	428,02	97,57
4140	Wpłaty na Państwowy Fundusz Rehabilitacji Osób Niepełnosprawnych	13 000,00	12 013,00	92,41
4170	Wynagrodzenia bezosobowe	14 900,00	13 936,19	93,53
4177	Wynagrodzenia bezosobowe	137 811,99	135 294,46	98,17
4179	Wynagrodzenia bezosobowe	24 322,11	23 875,51	98,16
4210	Zakup materiałów i wyposażenia	180 893,18	178 845,99	98,87
4217	Zakup materiałów i wyposażenia	62 458,65	48 615,53	77,84
4219	Zakup materiałów i wyposażenia	9 519,52	7 284,22	76,52
4240	Zakup pomocy naukowych, dydaktycznych i książek	27 703,00	27 696,75	99,98
4247	Zakup pomocy naukowych, dydaktycznych i książek	109 181,05	109 066,01	99,89
4249	Zakup pomocy naukowych, dydaktycznych i książek	19 443,72	19 246,94	98,99
4260	Zakup energii	495 393,00	495 388,46	100,00
4270	Zakup usług remontowych	246 964,00	246 936,46	99,99
4280	Zakup usług zdrowotnych	8 396,00	8 246,00	98,21
4300	Zakup usług pozostałych	172 072,00	170 589,01	99,14
4307	Zakup usług pozostałych	36 691,22	28 712,57	78,25
4309	Zakup usług pozostałych	5 757,28	4 473,99	77,71
4350	Zakup usług dostępu do sieci Internet	13 910,00	13 848,96	99,56
4360	Oplaty z tytułu zakupu usług telekomunikacyjnych świadczonych w ruchomej publicznej sieci telefonicznej	6 439,00	5 993,02	93,07
4370	Oplaty z tytułu zakupu usług telekomunikacyjnych świadczonych w stacjonarnej publicznej sieci telefonicznej	6 908,00	6 907,39	99,99
4410	Podróże służbowe krajowe	1 939,00	1 748,59	90,18
4417	Podróże służbowe krajowe	712,65	0,00	0,00
4420	Podróże służbowe zagraniczne	229,00	228,63	99,84
4427	Podróże służbowe zagraniczne	10 442,35	9 571,50	91,66
4430	Różne opłaty i składki	27 193,00	27 183,00	99,96
4440	Odpisy na zakładowy fundusz świadczeń socjalnych	514 373,00	506 050,00	98,38
4700	Szkolenia pracowników niebędących członkami korpusu służby cywilnej	7 411,00	7 358,70	99,29
6050	Wydatki inwestycyjne jednostek budżetowych	746 601,65	738 808,97	98,96
6057	Wydatki inwestycyjne jednostek budżetowych	126 170,83	0,00	0,00
6059	Wydatki inwestycyjne jednostek budżetowych	22 265,44	0,00	0,00
6067	Wydatki na zakupy inwestycyjne jednostek budżetowych	11 500,50	8 956,59	77,88
6069	Wydatki na zakupy inwestycyjne jednostek budżetowych	2 029,50	1 580,57	77,88
80103	Oddziały przedszkolne w szkołach podstawowych	363 901,00	311 551,62	85,61
4010	Wynagrodzenia osobowe pracowników	283 149,00	241 850,04	85,41
4040	Dodatkowe wynagrodzenie roczne	23 998,06	18 495,41	77,07
4110	Składki na ubezpieczenia społeczne	49 165,94	45 029,82	91,59
4120	Składki na Fundusz Pracy	7 588,00	6 176,35	81,40
80104	Przedszkola	4 580 373,67	4 196 649,78	91,62

Rekord Budżet
MIASTO RYDUŁTOWY

Wykonanie wydatków

Załącznik nr 2 do Sprawozdania rocznego
Burmistrza Miasta Rydułtowy
z wykonania budżetu miasta za 2012 r.

dział-rozdz-par	Treść	Plan	Wykonanie	Procent wykonania
2310	Dotacje celowe przekazane gminie na zadania bieżące realizowane na podstawie porozumień (umów) między jednostkami samorządu terytorialnego	4 805,00	4 805,00	100,00
2540	Dotacja podmiotowa z budżetu dla niepublicznej jednostki systemu oświaty	1 045 631,80	907 065,00	86,75
3020	Wydatki osobowe niezaliczone do wynagrodzeń	9 944,00	6 450,84	64,87
4010	Wynagrodzenia osobowe pracowników	2 022 473,00	1 992 399,20	98,51
4017	Wynagrodzenia osobowe pracowników	52 373,43	47 244,42	90,21
4019	Wynagrodzenia osobowe pracowników	9 242,37	8 337,25	90,21
4040	Dodatkowe wynagrodzenie roczne	141 655,00	141 589,58	99,95
4110	Składki na ubezpieczenia społeczne	338 172,00	335 042,16	99,07
4117	Składki na ubezpieczenia społeczne	16 152,30	16 151,54	100,00
4119	Składki na ubezpieczenia społeczne	2 850,29	2 850,28	100,00
4120	Składki na Fundusz Pracy	47 970,00	43 804,08	91,32
4127	Składki na Fundusz Pracy	2 349,65	2 244,29	95,52
4129	Składki na Fundusz Pracy	414,76	396,05	95,49
4170	Wynagrodzenia bezosobowe	2 000,00	1 700,00	85,00
4177	Wynagrodzenia bezosobowe	90 539,62	90 530,74	99,99
4179	Wynagrodzenia bezosobowe	15 977,58	15 976,00	99,99
4210	Zakup materiałów i wyposażenia	70 895,00	70 153,41	98,95
4217	Zakup materiałów i wyposażenia	18 445,00	18 326,29	99,36
4219	Zakup materiałów i wyposażenia	3 255,00	3 234,05	99,36
4247	Zakup pomocy naukowych, dydaktycznych i książek	3 060,00	3 058,10	99,94
4249	Zakup pomocy naukowych, dydaktycznych i książek	540,00	539,66	99,94
4260	Zakup energii	112 788,00	112 758,61	99,97
4270	Zakup usług remontowych	108 564,00	108 555,22	99,99
4280	Zakup usług zdrowotnych	2 580,00	2 580,00	100,00
4300	Zakup usług pozostałych	27 901,00	27 545,17	98,72
4307	Zakup usług pozostałych	29 163,50	22 713,26	77,88
4309	Zakup usług pozostałych	5 146,50	4 008,02	77,88
4350	Zakup usług dostępu do sieci Internet	2 192,00	2 094,52	95,55
4360	Oplaty z tytułu zakupu usług telekomunikacyjnych świadczonych w ruchomej publicznej sieci telefonicznej	700,00	698,11	99,73
4370	Oplaty z tytułu zakupu usług telekomunikacyjnych świadczonych w stacjonarnej publicznej sieci telefonicznej	3 301,00	3 299,33	99,95
4410	Podróże służbowe krajowe	15,00	14,10	94,00
4430	Różne opłaty i składki	10 006,00	10 005,50	100,00
4440	Odpisy na zakładowy fundusz świadczeń socjalnych	146 470,00	144 745,00	98,82
4700	Szkolenia pracowników niebędących członkami korpusu służby cywilnej	160,00	160,00	100,00
6050	Wydatki inwestycyjne jednostek budżetowych	15 575,00	15 575,00	100,00
6057	Wydatki inwestycyjne jednostek budżetowych	159 005,98	0,00	0,00
6059	Wydatki inwestycyjne jednostek budżetowych	28 059,89	0,00	0,00

Rekord Budżet
MIASTO RYDUŁTOWY

Wykonanie wydatków

Załącznik nr 2 do Sprawozdania rocznego
Burmistrza Miasta Rydułtowy
z wykonania budżetu miasta za 2012 r.

dział-rozdz-par	Treść	Plan	Wykonanie	Procent wykonania
6060	Wydatki na zakupy inwestycyjne jednostek budżetowych	30 000,00	30 000,00	100,00
80106	Inne formy wychowania przedszkolnego	6 000,00	5 056,19	84,27
2310	Dotacje celowe przekazane gminie na zadania bieżące realizowane na podstawie porozumień (umów) między jednostkami samorządu terytorialnego	6 000,00	5 056,19	84,27
80110	Gimnazja	4 906 925,00	4 704 909,82	95,88
3020	Wydatki osobowe niezaliczone do wynagrodzeń	9 800,00	4 705,30	48,01
3040	Nagrody o charakterze szczególnym niezaliczone do wynagrodzeń	4 000,00	4 000,00	100,00
3240	Stypendia dla uczniów	4 300,00	4 160,00	96,74
4010	Wynagrodzenia osobowe pracowników	3 476 973,00	3 320 756,42	95,51
4040	Dodatkowe wynagrodzenie roczne	243 600,00	243 066,01	99,78
4110	Składki na ubezpieczenia społeczne	575 345,00	561 958,46	97,67
4117	Składki na ubezpieczenia społeczne	805,05	804,59	99,94
4119	Składki na ubezpieczenia społeczne	142,54	142,00	99,62
4120	Składki na Fundusz Pracy	93 139,00	79 068,31	84,89
4127	Składki na Fundusz Pracy	127,38	115,27	90,49
4129	Składki na Fundusz Pracy	22,48	20,35	90,52
4177	Wynagrodzenia bezosobowe	6 672,94	6 199,11	92,90
4179	Wynagrodzenia bezosobowe	1 177,10	1 093,96	92,94
4210	Zakup materiałów i wyposażenia	46 836,00	46 629,52	99,56
4217	Zakup materiałów i wyposażenia	16 833,70	16 425,70	97,58
4219	Zakup materiałów i wyposażenia	2 758,30	2 693,23	97,64
4240	Zakup pomocy naukowych, dydaktycznych i książek	22 787,00	22 786,80	100,00
4247	Zakup pomocy naukowych, dydaktycznych i książek	3 861,13	3 651,40	94,57
4249	Zakup pomocy naukowych, dydaktycznych i książek	681,38	644,35	94,57
4260	Zakup energii	117 000,00	116 514,02	99,58
4270	Zakup usług remontowych	37 507,00	37 506,97	100,00
4280	Zakup usług zdrowotnych	2 190,00	2 190,00	100,00
4300	Zakup usług pozostałych	37 700,00	35 758,03	94,85
4307	Zakup usług pozostałych	33 717,05	30 641,22	90,88
4309	Zakup usług pozostałych	4 705,65	4 705,00	99,99
4350	Zakup usług dostępu do sieci Internet	1 302,00	1 300,19	99,86
4360	Oplaty z tytułu zakupu usług telekomunikacyjnych świadczonych w ruchomej publicznej sieci telefonicznej	1 933,00	1 932,08	99,95
4370	Oplaty z tytułu zakupu usług telekomunikacyjnych świadczonych w stacjonarnej publicznej sieci telefonicznej	2 290,00	2 289,64	99,98
4410	Podróże służbowe krajowe	1 776,00	1 699,09	95,67
4427	Podróże służbowe zagraniczne	138,80	138,80	100,00
4429	Podróże służbowe zagraniczne	24,50	24,50	100,00
4430	Różne opłaty i składki	3 839,00	3 838,50	99,99
4440	Odpisy na zakładowy fundusz świadczeń socjalnych	152 500,00	147 011,00	96,40

Rekord Budżet
MIASTO RYDUŁTOWY

Wykonanie wydatków

Załącznik nr 2 do Sprawozdania rocznego
Burmistrza Miasta Rydułtowy
z wykonania budżetu miasta za 2012 r.

dział-rozdz-par	Treść	Plan	Wykonanie	Procent wykonania
4700	Szkolenia pracowników niebędących członkami korpusu służby cywilnej	440,00	440,00	100,00
80113	Dowożenie uczniów do szkół	252 000,00	248 945,71	98,79
4300	Zakup usług pozostałych	252 000,00	248 945,71	98,79
80114	Zespoły obsługi ekonomiczno-administracyjnej szkół	833 877,00	830 277,24	99,57
3020	Wydatki osobowe niezaliczone do wynagrodzeń	2 000,00	1 842,00	92,10
4010	Wynagrodzenia osobowe pracowników	549 847,00	549 745,67	99,98
4040	Dodatkowe wynagrodzenie roczne	41 782,00	41 772,59	99,98
4110	Składki na ubezpieczenia społeczne	95 051,00	95 050,63	100,00
4120	Składki na Fundusz Pracy	11 896,00	11 895,48	100,00
4170	Wynagrodzenia bezosobowe	11 064,00	10 921,00	98,71
4210	Zakup materiałów i wyposażenia	52 469,00	51 419,37	98,00
4260	Zakup energii	5 300,00	5 287,76	99,77
4270	Zakup usług remontowych	10 100,00	9 805,92	97,09
4280	Zakup usług zdrowotnych	165,00	95,00	57,58
4300	Zakup usług pozostałych	27 350,00	27 264,04	99,69
4350	Zakup usług dostępu do sieci Internet	1 300,00	1 001,22	77,02
4370	Oplaty z tytułu zakupu usług telekomunikacyjnych świadczonych w stacjonarnej publicznej sieci telefonicznej	1 800,00	1 765,76	98,10
4410	Podróże służbowe krajowe	1 500,00	1 242,50	82,83
4430	Różne opłaty i składki	702,00	702,00	100,00
4440	Odpisy na zakładowy fundusz świadczeń socjalnych	14 172,00	13 689,00	96,59
4480	Podatek od nieruchomości	729,00	729,00	100,00
4700	Szkolenia pracowników niebędących członkami korpusu służby cywilnej	6 650,00	6 048,30	90,95
80146	Dokształcanie i doskonalenie nauczycieli	101 446,00	89 629,49	88,35
4010	Wynagrodzenia osobowe pracowników	16 655,00	16 655,00	100,00
4040	Dodatkowe wynagrodzenie roczne	1 416,00	1 409,61	99,55
4110	Składki na ubezpieczenia społeczne	2 530,00	2 530,00	100,00
4120	Składki na Fundusz Pracy	407,00	407,00	100,00
4300	Zakup usług pozostałych	23 222,10	17 282,00	74,42
4410	Podróże służbowe krajowe	5 938,90	2 294,10	38,63
4700	Szkolenia pracowników niebędących członkami korpusu służby cywilnej	51 277,00	49 051,78	95,66
80195	Pozostała działalność	42 148,00	38 672,03	91,75
3240	Stypendia dla uczniów	19 920,00	19 920,00	100,00
4170	Wynagrodzenia bezosobowe	1 658,00	240,00	14,48
4210	Zakup materiałów i wyposażenia	4 500,00	2 897,03	64,38
4300	Zakup usług pozostałych	5 000,00	4 950,00	99,00
6057	Wydatki inwestycyjne jednostek budżetowych	9 409,50	9 065,25	96,34
6059	Wydatki inwestycyjne jednostek budżetowych	1 660,50	1 599,75	96,34
803	Szkolnictwo wyższe	7 000,00	6 998,11	99,97
80309	Pomoc materialna dla studentów i doktorantów	7 000,00	6 998,11	99,97

Rekord Budżet
MIASTO RYDUŁTOWY

Wykonanie wydatków

Załącznik nr 2 do Sprawozdania rocznego
Burmistrza Miasta Rydułtowy
z wykonania budżetu miasta za 2012 r.

dział-rozdz-par	Treść	Plan	Wykonanie	Procent wykonania
3210	Stypendia i zasiłki dla studentów	7 000,00	6 998,11	99,97
851	Ochrona zdrowia	927 535,00	768 297,50	82,83
85153	Zwalczanie narkomanii	135 130,00	96 077,35	71,10
4010	Wynagrodzenia osobowe pracowników	8 000,00	7 756,16	96,95
4110	Składki na ubezpieczenia społeczne	19 560,00	7 460,44	38,14
4120	Składki na Fundusz Pracy	3 170,00	1 389,06	43,82
4170	Wynagrodzenia bezosobowe	99 900,00	78 722,87	78,80
4210	Zakup materiałów i wyposażenia	4 500,00	748,82	16,64
85154	Przeciwdziałanie alkoholizmowi	719 585,00	603 736,53	83,90
2360	Dotacje celowe z budżetu jednostki samorządu terytorialnego, udzielone w trybie art. 221 ustawy, na finansowanie lub dofinansowanie zadań zleconych do realizacji organizacjom prowadzącym działalność pożytku publicznego	77 968,08	77 115,00	98,91
4010	Wynagrodzenia osobowe pracowników	167 443,50	157 915,10	94,31
4040	Dodatkowe wynagrodzenie roczne	10 745,80	9 393,60	87,42
4110	Składki na ubezpieczenia społeczne	32 675,70	28 934,10	88,55
4120	Składki na Fundusz Pracy	5 407,78	4 380,56	81,00
4170	Wynagrodzenia bezosobowe	44 378,21	34 383,81	77,48
4210	Zakup materiałów i wyposażenia	107 830,00	98 406,79	91,26
4240	Zakup pomocy naukowych, dydaktycznych i książek	5 330,00	4 359,93	81,80
4280	Zakup usług zdrowotnych	50,00	50,00	100,00
4300	Zakup usług pozostałych	144 826,00	128 556,36	88,77
4410	Podróże służbowe krajowe	36,00	36,00	100,00
4430	Różne opłaty i składki	1 000,00	606,42	60,64
4440	Odpisy na zakładowy fundusz świadczeń socjalnych	2 193,93	2 187,86	99,72
4510	Opłaty na rzecz budżetu państwa	500,00	280,00	56,00
4610	Koszty postępowania sądowego i prokuratorskiego	2 700,00	1 917,00	71,00
4700	Szkolenia pracowników niebędących członkami korpusu służby cywilnej	500,00	150,00	30,00
6050	Wydatki inwestycyjne jednostek budżetowych	54 830,00	0,00	0,00
6060	Wydatki na zakupy inwestycyjne jednostek budżetowych	61 170,00	55 064,00	90,02
85195	Pozostała działalność	72 820,00	68 483,62	94,05
2360	Dotacje celowe z budżetu jednostki samorządu terytorialnego, udzielone w trybie art. 221 ustawy, na finansowanie lub dofinansowanie zadań zleconych do realizacji organizacjom prowadzącym działalność pożytku publicznego	1 800,00	1 800,00	100,00
4110	Składki na ubezpieczenia społeczne	200,00	0,00	0,00
4120	Składki na Fundusz Pracy	100,00	0,00	0,00
4170	Wynagrodzenia bezosobowe	1 000,00	0,00	0,00
4210	Zakup materiałów i wyposażenia	2 220,00	1 609,62	72,51
4300	Zakup usług pozostałych	52 500,00	50 074,00	95,38

Rekord Budżet
MIASTO RYDUŁTOWY

Wykonanie wydatków

Załącznik nr 2 do Sprawozdania rocznego
Burmistrza Miasta Rydułtowy
z wykonania budżetu miasta za 2012 r.

dział-rozdz-par	Treść	Plan	Wykonanie	Procent wykonania
6220	Dotacje celowe z budżetu na finansowanie lub dofinansowanie kosztów realizacji inwestycji i zakupów inwestycyjnych innych jednostek sektora finansów publicznych	15 000,00	15 000,00	100,00
852	Pomoc społeczna	8 876 333,45	8 319 132,80	93,72
85205	Zadania w zakresie przeciwdziałania przemocy w rodzinie	21 600,00	15 654,30	72,47
4170	Wynagrodzenia bezosobowe	11 000,00	8 460,00	76,91
4210	Zakup materiałów i wyposażenia	5 000,00	5 000,00	100,00
4300	Zakup usług pozostałych	3 000,00	504,30	16,81
4370	Oplaty z tytułu zakupu usług telekomunikacyjnych świadczonych w stacjonarnej publicznej sieci telefonicznej	600,00	0,00	0,00
4700	Szkolenia pracowników niebędących członkami korpusu służby cywilnej	2 000,00	1 690,00	84,50
85206	Wspieranie rodziny	38 005,55	20 545,33	54,06
3110	Świadczenia społeczne	3 000,00	0,00	0,00
4010	Wynagrodzenia osobowe pracowników	17 770,00	11 545,00	64,97
4110	Składki na ubezpieczenia społeczne	3 598,65	1 988,07	55,24
4120	Składki na Fundusz Pracy	511,90	282,85	55,25
4210	Zakup materiałów i wyposażenia	2 031,07	2 031,07	100,00
4330	Zakup usług przez jednostki samorządu terytorialnego od innych jednostek samorządu terytorialnego	10 000,00	3 604,41	36,04
4440	Odpisy na zakładowy fundusz świadczeń socjalnych	1 093,93	1 093,93	100,00
85212	Świadczenia rodzinne, świadczenie z funduszu alimentacyjnego oraz składki na ubezpieczenia emerytalne i rentowe z ubezpieczenia społecznego	4 024 191,00	3 952 983,61	98,23
2910	Zwrot dotacji oraz płatności, w tym wykorzystanych niezgodnie z przeznaczeniem lub wykorzystanych z naruszeniem procedur, o których mowa w art. 184 ustawy, pobranych nienależnie lub w nadmiernej wysokości	25 000,00	7 499,20	30,00
3110	Świadczenia społeczne	3 676 723,45	3 638 114,73	98,95
4010	Wynagrodzenia osobowe pracowników	141 391,66	140 347,66	99,26
4040	Dodatkowe wynagrodzenie roczne	10 208,34	10 208,34	100,00
4110	Składki na ubezpieczenia społeczne	144 983,00	134 721,46	92,92
4120	Składki na Fundusz Pracy	3 640,00	2 697,45	74,11
4210	Zakup materiałów i wyposażenia	8 094,55	5 484,56	67,76
4300	Zakup usług pozostałych	6 124,28	6 124,28	100,00
4410	Podróże służbowe krajowe	500,00	171,50	34,30
4440	Odpisy na zakładowy fundusz świadczeń socjalnych	4 525,72	4 375,72	96,69
4610	Koszty postępowania sądowego i prokuratorskiego	1 600,00	1 594,74	99,67
4700	Szkolenia pracowników niebędących członkami korpusu służby cywilnej	1 400,00	1 184,97	84,64
4990	Niewłaściwe obciążenie	0,00	459,00	0,00
85213	Składki na ubezpieczenie zdrowotne opłacane za os. pobierające niektóre świadczenia z pomocy społ., niektóre świadczenia rodzinne oraz za os. uczest. w zaj. w CIS.	26 634,00	22 028,88	82,71

Rekord Budżet
MIASTO RYDUŁTOWY

Wykonanie wydatków

Załącznik nr 2 do Sprawozdania rocznego
Burmistrza Miasta Rydułtowy
z wykonania budżetu miasta za 2012 r.

dział-rozdz-par	Treść	Plan	Wykonanie	Procent wykonania
2910	Zwrot dotacji oraz płatności, w tym wykorzystanych niezgodnie z przeznaczeniem lub wykorzystanych z naruszeniem procedur, o których mowa w art. 184 ustawy, pobranych nienależnie lub w nadmiernej wysokości	1 500,00	359,64	23,98
4130	Składki na ubezpieczenie zdrowotne	25 134,00	21 669,24	86,21
85214	Zasiłki i pomoc w naturze oraz składki na ubezpieczenia emerytalne i rentowe	1 737 814,01	1 608 663,86	92,57
2910	Zwrot dotacji oraz płatności, w tym wykorzystanych niezgodnie z przeznaczeniem lub wykorzystanych z naruszeniem procedur, o których mowa w art. 184 ustawy, pobranych nienależnie lub w nadmiernej wysokości	3 000,00	2 002,27	66,74
3110	Świadczenia społeczne	1 109 078,39	1 091 215,65	98,39
3119	Świadczenia społeczne	37 735,62	37 535,41	99,47
4300	Zakup usług pozostałych	8 000,00	4 531,60	56,65
4330	Zakup usług przez jednostki samorządu terytorialnego od innych jednostek samorządu terytorialnego	579 900,00	473 376,22	81,63
4610	Koszty postępowania sądowego i prokuratorskiego	100,00	2,71	2,71
85215	Dodatki mieszkaniowe	570 000,00	564 713,31	99,07
3110	Świadczenia społeczne	570 000,00	564 713,31	99,07
85216	Zasiłki stałe	211 269,00	169 181,32	80,08
2910	Zwrot dotacji oraz płatności, w tym wykorzystanych niezgodnie z przeznaczeniem lub wykorzystanych z naruszeniem procedur, o których mowa w art. 184 ustawy, pobranych nienależnie lub w nadmiernej wysokości	6 000,00	1 082,62	18,04
3110	Świadczenia społeczne	205 269,00	168 098,70	81,89
85219	Ośrodki pomocy społecznej	1 465 440,89	1 330 866,75	90,82
3020	Wydatki osobowe niezaliczone do wynagrodzeń	3 000,00	2 954,37	98,48
4010	Wynagrodzenia osobowe pracowników	806 958,00	764 725,72	94,77
4017	Wynagrodzenia osobowe pracowników	79 377,94	75 155,30	94,68
4019	Wynagrodzenia osobowe pracowników	1 867,70	1 768,33	94,68
4040	Dodatkowe wynagrodzenie roczne	61 315,04	61 315,04	100,00
4110	Składki na ubezpieczenia społeczne	129 404,00	69 485,45	53,70
4117	Składki na ubezpieczenia społeczne	10 688,76	9 825,23	91,92
4119	Składki na ubezpieczenia społeczne	251,50	231,21	91,93
4120	Składki na Fundusz Pracy	21 913,00	12 815,73	58,48
4127	Składki na Fundusz Pracy	1 138,80	1 029,92	90,44
4129	Składki na Fundusz Pracy	26,79	24,22	90,41
4140	Wpłaty na Państwowy Fundusz Rehabilitacji Osób Niepełnosprawnych	31 000,00	27 784,00	89,63
4170	Wynagrodzenia bezosobowe	2 700,00	2 700,00	100,00
4177	Wynagrodzenia bezosobowe	4 103,45	4 103,45	100,00
4179	Wynagrodzenia bezosobowe	96,55	96,55	100,00
4210	Zakup materiałów i wyposażenia	23 644,00	23 417,32	99,04
4217	Zakup materiałów i wyposażenia	23 448,28	22 904,86	97,68
4219	Zakup materiałów i wyposażenia	551,72	538,94	97,68

Rekord Budżet
MIASTO RYDUŁTOWY

Wykonanie wydatków

Załącznik nr 2 do Sprawozdania rocznego
Burmistrza Miasta Rydułtowy
z wykonania budżetu miasta za 2012 r.

dział-rozdz-par	Treść	Plan	Wykonanie	Procent wykonania
4240	Zakup pomocy naukowych, dydaktycznych i książek	500,00	474,60	94,92
4260	Zakup energii	5 259,00	5 231,69	99,48
4270	Zakup usług remontowych	1 500,00	1 203,80	80,25
4280	Zakup usług zdrowotnych	800,00	645,00	80,63
4300	Zakup usług pozostałych	44 184,96	40 714,52	92,15
4307	Zakup usług pozostałych	138 589,06	132 109,63	95,32
4309	Zakup usług pozostałych	3 260,94	3 108,47	95,32
4350	Zakup usług dostępu do sieci Internet	1 500,00	1 461,24	97,42
4360	Oplaty z tytułu zakupu usług telekomunikacyjnych świadczonych w ruchomej publicznej sieci telefonicznej	1 000,00	633,94	63,39
4367	Oplaty z tytułu zakupu usług telekomunikacyjnych świadczonych w ruchomej publicznej sieci telefonicznej	295,44	295,44	100,00
4369	Oplaty z tytułu zakupu usług telekomunikacyjnych świadczonych w ruchomej publicznej sieci telefonicznej	6,96	6,96	100,00
4370	Oplaty z tytułu zakupu usług telekomunikacyjnych świadczonych w stacjonarnej publicznej sieci telefonicznej	8 100,00	7 680,15	94,82
4410	Podróże służbowe krajowe	6 000,00	4 747,06	79,12
4430	Różne opłaty i składki	1 000,00	776,00	77,60
4440	Odpisy na zakładowy fundusz świadczeń socjalnych	25 618,00	25 525,03	99,64
4480	Podatek od nieruchomości	1 641,00	1 641,00	100,00
4510	Oplaty na rzecz budżetu państwa	100,00	0,00	0,00
4700	Szkolenia pracowników niebędących członkami korpusu służby cywilnej	2 600,00	2 580,58	99,25
6060	Wydatki na zakupy inwestycyjne jednostek budżetowych	22 000,00	21 156,00	96,16
85228	Usługi opiekuńcze i specjalistyczne usługi opiekuńcze	9 900,00	7 650,00	77,27
3110	Świadczenia społeczne	9 900,00	7 650,00	77,27
85278	Usuwanie skutków klęsk żywiołowych	170 403,00	170 356,80	99,97
3110	Świadczenia społeczne	170 403,00	170 356,80	99,97
85295	Pozostała działalność	601 076,00	456 488,64	75,95
2360	Dotacje celowe z budżetu jednostki samorządu terytorialnego, udzielone w trybie art. 221 ustawy, na finansowanie lub dofinansowanie zadań zleconych do realizacji organizacjom prowadzącym działalność pożytku publicznego	20 000,00	20 000,00	100,00
2910	Zwrot dotacji oraz płatności, w tym wykorzystanych niezgodnie z przeznaczeniem lub wykorzystanych z naruszeniem procedur, o których mowa w art. 184 ustawy, pobranych nienależnie lub w nadmiernej wysokości	1 000,00	140,00	14,00
3110	Świadczenia społeczne	356 076,00	349 444,80	98,14
4300	Zakup usług pozostałych	9 000,00	7 794,94	86,61
4590	Kary i odszkodowania wypłacane na rzecz osób fizycznych	25 000,00	0,00	0,00
4600	Kary i odszkodowania wypłacane na rzecz osób prawnych i innych jednostek organizacyjnych	150 000,00	79 108,90	52,74
4610	Koszty postępowania sądowego i prokuratorskiego	40 000,00	0,00	0,00
853	Pozostałe zadania w zakresie polityki społecznej	227 000,00	209 049,15	92,09
85305	Złobki	227 000,00	209 049,15	92,09

Rekord Budżet
MIASTO RYDUŁTOWY

Wykonanie wydatków

Załącznik nr 2 do Sprawozdania rocznego
Burmistrza Miasta Rydułtowy
z wykonania budżetu miasta za 2012 r.

dział-rozdz-par	Treść	Plan	Wykonanie	Procent wykonania
4210	Zakup materiałów i wyposażenia	27 000,00	27 000,00	100,00
6050	Wydatki inwestycyjne jednostek budżetowych	200 000,00	182 049,15	91,02
854	Edukacyjna opieka wychowawcza	2 225 495,86	2 091 453,98	93,98
85401	Świetlice szkolne	932 935,86	879 058,91	94,23
3020	Wydatki osobowe niezaliczone do wynagrodzeń	1 650,00	0,00	0,00
4010	Wynagrodzenia osobowe pracowników	731 070,86	690 489,30	94,45
4040	Dodatkowe wynagrodzenie roczne	55 190,00	51 140,03	92,66
4110	Składki na ubezpieczenia społeczne	125 325,00	120 725,54	96,33
4120	Składki na Fundusz Pracy	19 700,00	16 704,04	84,79
85407	Placówki wychowania pozaszkolnego	1 016 896,00	995 043,07	97,85
3020	Wydatki osobowe niezaliczone do wynagrodzeń	1 800,00	700,00	38,89
4010	Wynagrodzenia osobowe pracowników	561 675,00	550 982,27	98,10
4040	Dodatkowe wynagrodzenie roczne	37 299,00	37 297,74	100,00
4110	Składki na ubezpieczenia społeczne	98 029,00	96 520,38	98,46
4120	Składki na Fundusz Pracy	14 418,00	14 148,13	98,13
4170	Wynagrodzenia bezosobowe	9 500,00	8 636,00	90,91
4210	Zakup materiałów i wyposażenia	78 974,00	78 258,49	99,09
4240	Zakup pomocy naukowych, dydaktycznych i książek	14 249,00	14 213,75	99,75
4260	Zakup energii	79 798,00	79 790,73	99,99
4270	Zakup usług remontowych	1 739,00	1 737,66	99,92
4280	Zakup usług zdrowotnych	980,00	980,00	100,00
4300	Zakup usług pozostałych	45 097,00	44 932,06	99,63
4350	Zakup usług dostępu do sieci Internet	1 854,00	1 842,72	99,39
4360	Oplaty z tytułu zakupu usług telekomunikacyjnych świadczonych w ruchomej publicznej sieci telefonicznej	2 430,00	2 263,58	93,15
4370	Oplaty z tytułu zakupu usług telekomunikacyjnych świadczonych w stacjonarnej publicznej sieci telefonicznej	2 195,00	2 167,66	98,75
4400	Oplaty za administrowanie i czynsze za budynki, lokale i pomieszczenia garażowe	4 861,00	4 859,40	99,97
4410	Podróże służbowe krajowe	250,00	246,50	98,60
4430	Różne opłaty i składki	3 410,00	3 410,00	100,00
4440	Odpisy na zakładowy fundusz świadczeń socjalnych	50 118,00	49 876,00	99,52
4700	Szkolenia pracowników niebędących członkami korpusu służby cywilnej	2 220,00	2 180,00	98,20
6060	Wydatki na zakupy inwestycyjne jednostek budżetowych	6 000,00	0,00	0,00
85415	Pomoc materialna dla uczniów	272 073,00	214 782,00	78,94
2910	Zwrot dotacji oraz płatności, w tym wykorzystanych niezgodnie z przeznaczeniem lub wykorzystanych z naruszeniem procedur, o których mowa w art. 184 ustawy, pobranych nienależnie lub w nadmiernej wysokości	36 000,00	0,00	0,00
3240	Stypendia dla uczniów	210 078,00	188 787,00	89,87
3260	Inne formy pomocy dla uczniów	25 995,00	25 995,00	100,00
85446	Dokształcanie i doskonalenie nauczycieli	3 591,00	2 570,00	71,57

Rekord Budżet
MIASTO RYDUŁTOWY

Wykonanie wydatków

Załącznik nr 2 do Sprawozdania rocznego
Burmistrza Miasta Rydułtowy
z wykonania budżetu miasta za 2012 r.

dział-rozdz-par	Treść	Plan	Wykonanie	Procent wykonania
4410	Podróże służbowe krajowe	297,00	0,00	0,00
4700	Szkolenia pracowników niebędących członkami korpusu służby cywilnej	3 294,00	2 570,00	78,02
900	Gospodarka komunalna i ochrona środowiska	4 089 465,50	3 612 654,01	88,34
90001	Gospodarka ściekowa i ochrona wód	167 568,00	87 302,00	52,10
2900	Wpłaty gmin i powiatów na rzecz innych jednostek samorządu terytorialnego oraz związków gmin lub związków powiatów na dofinansowanie zadań bieżących	46 068,00	46 068,00	100,00
4300	Zakup usług pozostałych	99 300,00	19 041,00	19,18
4430	Różne opłaty i składki	22 200,00	22 193,00	99,97
90002	Gospodarka odpadami	24 000,00	17 364,53	72,35
4300	Zakup usług pozostałych	12 000,00	5 774,00	48,12
6230	Dotacje celowe z budżetu na finansowanie lub dofinansowanie kosztów realizacji inwestycji i zakupów inwestycyjnych jednostek niezaliczanych do sektora finansów publicznych	12 000,00	11 590,53	96,59
90003	Oczyszczanie miast i wsi	18 000,00	16 965,29	94,25
4210	Zakup materiałów i wyposażenia	3 000,00	2 465,90	82,20
4300	Zakup usług pozostałych	15 000,00	14 499,39	96,66
90004	Utrzymanie zieleni w miastach i gminach	872 797,00	753 768,52	86,36
2910	Zwrot dotacji oraz płatności, w tym wykorzystanych niezgodnie z przeznaczeniem lub wykorzystanych z naruszeniem procedur, o których mowa w art. 184 ustawy, pobranych nienależnie lub w nadmiernej wysokości	1 000,00	1 000,00	100,00
3257	Stypendia różne	76 871,00	64 764,90	84,25
3259	Stypendia różne	13 565,00	11 429,10	84,25
4010	Wynagrodzenia osobowe pracowników	183 634,27	183 595,63	99,98
4017	Wynagrodzenia osobowe pracowników	73 413,62	66 822,81	91,02
4019	Wynagrodzenia osobowe pracowników	12 965,64	11 792,20	90,95
4040	Dodatkowe wynagrodzenie roczne	21 840,73	21 840,73	100,00
4047	Dodatkowe wynagrodzenie roczne	2 087,38	2 087,38	100,00
4049	Dodatkowe wynagrodzenie roczne	368,36	368,36	100,00
4110	Składki na ubezpieczenia społeczne	36 550,00	36 484,61	99,82
4117	Składki na ubezpieczenia społeczne	34 547,00	31 454,31	91,05
4119	Składki na ubezpieczenia społeczne	6 095,00	5 550,85	91,07
4120	Składki na Fundusz Pracy	4 914,00	4 679,93	95,24
4127	Składki na Fundusz Pracy	2 154,00	1 540,25	71,51
4129	Składki na Fundusz Pracy	381,00	271,84	71,35
4170	Wynagrodzenia bezosobowe	1 000,00	500,00	50,00
4177	Wynagrodzenia bezosobowe	23 588,00	19 095,25	80,95
4179	Wynagrodzenia bezosobowe	4 162,00	3 369,75	80,96
4210	Zakup materiałów i wyposażenia	145 000,00	130 604,27	90,07
4217	Zakup materiałów i wyposażenia	6 290,00	4 692,82	74,61
4219	Zakup materiałów i wyposażenia	1 110,00	828,14	74,61

Rekord Budżet
MIASTO RYDUŁTOWY

Wykonanie wydatków

Załącznik nr 2 do Sprawozdania rocznego
Burmistrza Miasta Rydułtowy
z wykonania budżetu miasta za 2012 r.

dział-rozdz-par	Treść	Plan	Wykonanie	Procent wykonania
4260	Zakup energii	1 400,00	1 207,76	86,27
4300	Zakup usług pozostałych	91 734,00	59 598,98	64,97
4307	Zakup usług pozostałych	100 351,00	75 022,56	74,76
4309	Zakup usług pozostałych	17 709,00	13 239,29	74,76
4390	Zakup usług obejmujących wykonanie ekspertyz, analiz i opinii	10 000,00	1 861,80	18,62
4560	Odsetki od dotacji oraz płatności: wykorzystanych niezgodnie z przeznaczeniem lub wykorzystanych z naruszeniem procedur, o których mowa w art. 184 ustawy, pobranych nienależnie lub w nadmiernej wysokości	66,00	65,00	98,48
90005	Ochrona powietrza atmosferycznego i klimatu	50 000,00	8 000,00	16,00
4300	Zakup usług pozostałych	5 000,00	0,00	0,00
6220	Dotacje celowe z budżetu na finansowanie lub dofinansowanie kosztów realizacji inwestycji i zakupów inwestycyjnych innych jednostek sektora finansów publicznych	30 000,00	0,00	0,00
6230	Dotacje celowe z budżetu na finansowanie lub dofinansowanie kosztów realizacji inwestycji i zakupów inwestycyjnych jednostek niezaliczanych do sektora finansów publicznych	15 000,00	8 000,00	53,33
90007	Zmniejszenie hałasu i wibracji	3 000,00	2 214,00	73,80
4300	Zakup usług pozostałych	3 000,00	2 214,00	73,80
90013	Schroniska dla zwierząt	76 000,00	68 978,40	90,76
4300	Zakup usług pozostałych	76 000,00	68 978,40	90,76
90015	Oświetlenie ulic, placów i dróg	1 044 400,00	940 413,47	90,04
4260	Zakup energii	573 660,00	482 363,77	84,09
4270	Zakup usług remontowych	10 900,00	10 415,19	95,55
4300	Zakup usług pozostałych	371 140,00	361 660,06	97,45
4530	Podatek od towarów i usług (VAT)	1 000,00	0,00	0,00
6050	Wydatki inwestycyjne jednostek budżetowych	87 700,00	85 974,45	98,03
90017	Zakłady gospodarki komunalnej	1 548 900,00	1 500 410,30	96,87
3020	Wydatki osobowe niezaliczone do wynagrodzeń	29 300,00	27 539,47	93,99
4010	Wynagrodzenia osobowe pracowników	845 918,26	830 744,53	98,21
4040	Dodatkowe wynagrodzenie roczne	61 081,74	61 081,74	100,00
4110	Składki na ubezpieczenia społeczne	157 500,00	155 891,09	98,98
4120	Składki na Fundusz Pracy	18 500,00	17 030,66	92,06
4140	Wpłaty na Państwowy Fundusz Rehabilitacji Osób Niepełnosprawnych	44 000,00	42 856,00	97,40
4210	Zakup materiałów i wyposażenia	76 700,00	74 405,48	97,01
4260	Zakup energii	12 000,00	10 184,76	84,87
4270	Zakup usług remontowych	500,00	0,00	0,00
4280	Zakup usług zdrowotnych	3 800,00	3 231,80	85,05
4290	Zakup świadczeń zdrowotnych dla osób nieobjętych obowiązkiem ubezpieczenia zdrowotnego	600,00	375,00	62,50
4300	Zakup usług pozostałych	55 000,00	50 366,75	91,58
4350	Zakup usług dostępu do sieci Internet	1 300,00	1 185,31	91,18

Rekord Budżet
MIASTO RYDUŁTOWY

Wykonanie wydatków

Załącznik nr 2 do Sprawozdania rocznego
Burmistrza Miasta Rydułtowy
z wykonania budżetu miasta za 2012 r.

dział-rozdz-par	Treść	Plan	Wykonanie	Procent wykonania
4360	Oplaty z tytułu zakupu usług telekomunikacyjnych świadczonych w ruchomej publicznej sieci telefonicznej	7 300,00	6 744,39	92,39
4370	Oplaty z tytułu zakupu usług telekomunikacyjnych świadczonych w stacjonarnej publicznej sieci telefonicznej	4 000,00	3 537,36	88,43
4410	Podróże służbowe krajowe	14 000,00	11 307,87	80,77
4430	Różne opłaty i składki	18 000,00	17 595,62	97,75
4440	Odpisy na zakładowy fundusz świadczeń socjalnych	60 300,00	60 292,99	99,99
4480	Podatek od nieruchomości	9 700,00	7 704,52	79,43
4500	Pozostałe podatki na rzecz budżetów jednostek samorządu terytorialnego	8 000,00	6 270,00	78,38
4520	Oplaty na rzecz budżetów jednostek samorządu terytorialnego	16 000,00	12 484,02	78,03
4610	Koszty postępowania sądowego i prokuratorskiego	35 400,00	33 744,67	95,32
4700	Szkolenia pracowników niebędących członkami korpusu służby cywilnej	6 000,00	3 474,37	57,91
6060	Wydatki na zakupy inwestycyjne jednostek budżetowych	64 000,00	62 361,90	97,44
90078	Usuwanie skutków klęsk żywiołowych	5 166,00	5 166,00	100,00
4300	Zakup usług pozostałych	5 166,00	5 166,00	100,00
90095	Pozostała działalność	279 634,50	212 071,50	75,84
2360	Dotacje celowe z budżetu jednostki samorządu terytorialnego, udzielone w trybie art. 221 ustawy, na finansowanie lub dofinansowanie zadań zleconych do realizacji organizacjom prowadzącym działalność pożytku publicznego	8 000,00	7 975,79	99,70
4110	Składki na ubezpieczenia społeczne	2 600,00	2 220,10	85,39
4170	Wynagrodzenia bezosobowe	15 600,00	13 100,00	83,97
4210	Zakup materiałów i wyposażenia	33 429,00	15 056,41	45,04
4240	Zakup pomocy naukowych, dydaktycznych i książek	6 150,00	6 124,43	99,58
4260	Zakup energii	27 500,00	25 279,25	91,92
4270	Zakup usług remontowych	5 000,00	4 999,48	99,99
4300	Zakup usług pozostałych	107 279,00	74 624,01	69,56
4390	Zakup usług obejmujących wykonanie ekspertyz, analiz i opinii	1 000,00	63,00	6,30
4530	Podatek od towarów i usług (VAT)	600,00	0,00	0,00
6050	Wydatki inwestycyjne jednostek budżetowych	34 420,00	24 620,25	71,53
6057	Wydatki inwestycyjne jednostek budżetowych	6 807,47	6 807,47	100,00
6059	Wydatki inwestycyjne jednostek budżetowych	1 249,03	1 201,31	96,18
6060	Wydatki na zakupy inwestycyjne jednostek budżetowych	30 000,00	30 000,00	100,00
921	Kultura i ochrona dziedzictwa narodowego	2 464 551,20	2 337 424,72	94,84
92105	Pozostałe zadania w zakresie kultury	147 900,00	119 917,62	81,08
2360	Dotacje celowe z budżetu jednostki samorządu terytorialnego, udzielone w trybie art. 221 ustawy, na finansowanie lub dofinansowanie zadań zleconych do realizacji organizacjom prowadzącym działalność pożytku publicznego	112 500,00	112 464,32	99,97
4110	Składki na ubezpieczenia społeczne	300,00	0,00	0,00
4120	Składki na Fundusz Pracy	100,00	0,00	0,00
4170	Wynagrodzenia bezosobowe	4 000,00	3 870,00	96,75

Rekord Budżet
MIASTO RYDUŁTOWY

Wykonanie wydatków

Załącznik nr 2 do Sprawozdania rocznego
Burmistrza Miasta Rydułtowy
z wykonania budżetu miasta za 2012 r.

dział-rozdz-par	Treść	Plan	Wykonanie	Procent wykonania
4210	Zakup materiałów i wyposażenia	7 500,00	3 583,30	47,78
4300	Zakup usług pozostałych	22 500,00	0,00	0,00
4430	Różne opłaty i składki	1 000,00	0,00	0,00
92109	Domy i ośrodki kultury, świetlice i kluby	1 513 818,00	1 421 818,00	93,92
2480	Dotacja podmiotowa z budżetu dla samorządowej instytucji kultury	1 293 818,00	1 293 818,00	100,00
6220	Dotacje celowe z budżetu na finansowanie lub dofinansowanie kosztów realizacji inwestycji i zakupów inwestycyjnych innych jednostek sektora finansów publicznych	220 000,00	128 000,00	58,18
92116	Biblioteki	782 533,20	780 700,00	99,77
2480	Dotacja podmiotowa z budżetu dla samorządowej instytucji kultury	780 700,00	780 700,00	100,00
6057	Wydatki inwestycyjne jednostek budżetowych	1 558,22	0,00	0,00
6059	Wydatki inwestycyjne jednostek budżetowych	274,98	0,00	0,00
92120	Ochrona zabytków i opieka nad zabytkami	5 000,00	0,00	0,00
2720	Dotacje celowe z budżetu na finansowanie lub dofinansowanie prac remontowych i konserwatorskich obiektów zabytkowych przekazane jednostkom niezaliczanym do sektora finansów publicznych	5 000,00	0,00	0,00
92195	Pozostała działalność	15 300,00	14 989,10	97,97
4430	Różne opłaty i składki	15 300,00	14 989,10	97,97
926	Kultura fizyczna	2 129 547,55	2 010 609,01	94,41
92601	Obiekty sportowe	1 137 584,50	1 108 971,34	97,48
2910	Zwrot dotacji oraz płatności, w tym wykorzystanych niezgodnie z przeznaczeniem lub wykorzystanych z naruszeniem procedur, o których mowa w art. 184 ustawy, pobranych nienależnie lub w nadmiernej wysokości	5 502,90	5 502,90	100,00
4210	Zakup materiałów i wyposażenia	738,00	738,00	100,00
4300	Zakup usług pozostałych	732,00	0,00	0,00
6050	Wydatki inwestycyjne jednostek budżetowych	1 130 611,60	1 102 730,44	97,53
92605	Zadania w zakresie kultury fizycznej	461 002,19	458 451,34	99,45
2360	Dotacje celowe z budżetu jednostki samorządu terytorialnego, udzielone w trybie art. 221 ustawy, na finansowanie lub dofinansowanie zadań zleconych do realizacji organizacjom prowadzącym działalność pożytku publicznego	45 000,00	43 900,00	97,56
2820	Dotacja celowa z budżetu na finansowanie lub dofinansowanie zadań zleconych do realizacji stowarzyszeniom	260 000,00	260 000,00	100,00
3020	Wydatki osobowe niezaliczone do wynagrodzeń	4 300,00	4 300,00	100,00
4011	Wynagrodzenia osobowe pracowników	4 923,02	4 923,00	100,00
4012	Wynagrodzenia osobowe pracowników	1 641,01	1 641,00	100,00
4110	Składki na ubezpieczenia społeczne	649,80	649,80	100,00
4111	Składki na ubezpieczenia społeczne	1 323,72	1 315,49	99,38
4112	Składki na ubezpieczenia społeczne	441,31	438,53	99,37
4120	Składki na Fundusz Pracy	93,12	93,12	100,00
4121	Składki na Fundusz Pracy	189,68	189,66	99,99
4122	Składki na Fundusz Pracy	63,22	63,21	99,98

Rekord Budżet
 MIASTO RYDUŁTOWY

Wykonanie wydatków

Załącznik nr 2 do Sprawozdania rocznego
 Burmistrza Miasta Rydułtowy
 z wykonania budżetu miasta za 2012 r.

dział-rozdz-par	Treść	Plan	Wykonanie	Procent wykonania
4170	Wynagrodzenia bezosobowe	17 070,00	16 670,00	97,66
4171	Wynagrodzenia bezosobowe	5 320,33	5 320,33	100,00
4172	Wynagrodzenia bezosobowe	1 773,44	1 773,44	100,00
4210	Zakup materiałów i wyposażenia	48 290,00	48 206,17	99,83
4300	Zakup usług pozostałych	28 920,32	27 964,37	96,69
4301	Zakup usług pozostałych	30 993,74	30 993,74	100,00
4302	Zakup usług pozostałych	714,48	714,48	100,00
4421	Podróże służbowe zagraniczne	3 792,44	3 792,44	100,00
4430	Różne opłaty i składki	4 966,76	4 966,76	100,00
4431	Różne opłaty i składki	535,80	535,80	100,00
92695	Pozostała działalność	530 960,86	443 186,33	83,47
4010	Wynagrodzenia osobowe pracowników	61 703,48	50 421,32	81,72
4040	Dodatkowe wynagrodzenie roczne	3 396,52	3 396,52	100,00
4110	Składki na ubezpieczenia społeczne	10 500,00	9 578,78	91,23
4120	Składki na Fundusz Pracy	1 700,00	1 318,51	77,56
4210	Zakup materiałów i wyposażenia	27 000,00	26 461,80	98,01
4260	Zakup energii	19 000,00	14 269,55	75,10
4300	Zakup usług pozostałych	69 800,00	56 754,67	81,31
4430	Różne opłaty i składki	1 260,00	0,00	0,00
4480	Podatek od nieruchomości	13 200,00	12 940,61	98,03
6050	Wydatki inwestycyjne jednostek budżetowych	53 200,00	49 481,95	93,01
6057	Wydatki inwestycyjne jednostek budżetowych	192 763,00	181 909,87	94,37
6059	Wydatki inwestycyjne jednostek budżetowych	77 437,86	36 652,75	47,33

* * * * Koniec wydruku * * * *

Załącznik nr 3 do Sprawozdania rocznego
Burmistrza Miasta Rydułtowy
z wykonania budżetu miasta za rok 2012

ZADANIA WIELOLETNIE							
Lp.	Nazwa zadania	Jednostka realizująca zadanie	Okres realizacji	Nakłady finansowe do poniesienia ogółem	Nakłady wg stanu na		Uwagi
					Narastająco do końca 2012 roku	Stopień zaawansowania	
1	Razem łatwiej - aktywizacja społeczna i zawodowa osób bezrobotnych i zagrożonych wykluczeniem społecznym	Miejski Ośrodek Pomocy Społecznej	2008-2013	1 709 794,57	1 417 980,49	82,93%	
2	Sprawy Samorząd - usprawnienie zarządzania jednostkami samorządu terytorialnego	Urząd Miasta Rydułtowy	2009-2012	49 230,00	34 227,82	69,53%	Zadanie zrealizowane, w trakcie rozliczenia
3	Więcej lepiej - wyrównywanie szans edukacyjnych dzieci przedszkolnych	Publiczne Przedszkole Nr 1	2010-2012	817 930,00	793 701,22	97,04%	Zadanie zrealizowane, w trakcie rozliczenia
4	Edukacja kluczem do lepszej przyszłości - wyrównywanie szans edukacyjnych dzieci szkolnych	Szkoła Podstawowa Nr 1	2010-2012	460 490,00	459 199,90	99,72%	Zadanie zrealizowane, w trakcie rozliczenia
5	Równym krokiem w lepszą przyszłość - wyrównywanie szans edukacyjnych dzieci i młodzieży	Zespół Szkół	2011-2012	115 690,00	108 539,81	93,82%	
6	Zielony Staż - aktywizacja społeczna i zawodowa osób niepełnosprawnych	Zakład Gospodarki Komunalnej	2010-2013	860 648,15	703 537,52	81,75%	
7	Zmiana studium uwarunkowań i kierunków zagospodarowania przestrzennego miasta	Urząd Miasta Rydułtowy	2011-2013	63 000,00	18 800,62	29,84%	Zadania ujęte w roku 2011 w wieloletniej prognozie finansowej, realizowane będą do roku 2013. Nowe zobowiązania tego typu zaciągane są na podstawie odrębnego upoważnienia.
8	Usługi geodezyjne	Urząd Miasta Rydułtowy	2011-2013	183 000,00	72 375,67	39,55%	
9	Opracowanie nowych miejscowych planów zagospodarowania przestrzennego	Urząd Miasta Rydułtowy	2011-2013	55 000,00	28 372,13	51,59%	
10	Jesteśmy bezpieczni na drodze	Szkoła Podstawowa nr 1	2011-2012	49 974,00	49 969,55	99,99%	
11	Uczenie się przez całe życie - Sztuka i sport	Urząd Miasta Rydułtowy	2011-2013	139 410,62	63 928,19	45,86%	
12	Każde dziecko odniesie sukces	Miejski Zespół Obsługi Placówek Oświatowych	2012-2013	248 656,94	209 139,46	84,11%	
13	Culture Change	Gimnazjum Nr 1	2011-2013	89 883,00	78 797,90	87,67%	
14	Działaj lokalnie	Ognisko Pracy Pozaszkolnej	2011-2012	4 500,00	4 500,00	100,00%	
15	Uczenie się przez całe życie - wizyty przygotowawcze Comeniusa	Szkoła Podstawowa Nr 3	2011-2012	4 200,00	4 035,47	96,08%	

Załącznik nr 3 do Sprawozdania rocznego
Burmistrza Miasta Rydułtowy
z wykonania budżetu miasta za rok 2012

Lp.	Nazwa zadania	Jednostka realizująca zadanie	Okres realizacji	Nakłady finansowe do poniesienia ogółem	Nakłady wg stanu na		Uwagi
					Narastająco do końca 2012 roku	Stopień zaawansowania	
16	Mam szansę na powrót do pracy - żłobek w Rydułtowach jako instytucja wspierająca godzenie życia zawodowego i rodzinnego	Publiczne Przedszkole Nr 3	2013-2014	327 770,52	0,00	0,00%	
17	Uczenie się przez całe życie - SP3	Szkoła Podstawowa Nr 3	2012-2014	82 550,00	12 093,36	14,65%	
18	Uczenie się przez całe życie - ZS	Zespół Szkół	2012-2014	82 550,00	6 240,70	7,56%	
19	Uczenie się przez całe życie - G1	Gimnazjum Nr 1	2012-2014	82 550,00	5 143,64	6,23%	
20	Przebudowa budynku PP nr 3 na potrzeby żłobka - wyposażenie	Urząd Miasta Rydułtowy	2012-2013	54 000,00	27 000,00	50,00%	
21	Budowa budynków mieszkalnych wraz z uzbrojeniem terenu przy ul. Wojciecha Korfańskiego	Urząd Miasta Rydułtowy	2008-2012	8 145 200,00	8 145 194,44	100,00%	
22	Czyste powietrze: modernizacja Biblioteki Publicznej	Urząd Miasta Rydułtowy	2007-2012	411 888,95	410 055,75	99,55%	Pierwszy etap zadań zrealizowano w latach 2007-2008. Z powodu nie otrzymania dotacji nie przystąpiono do realizacji ostatniego etapu.
23	Czyste powietrze: modernizacja Przedszkola Publicznego Nr 2	Urząd Miasta Rydułtowy	2008-2012	297 093,00	235 086,15	79,13%	
24	Czyste powietrze: modernizacja Przedszkola Publicznego Nr 3	Urząd Miasta Rydułtowy	2008-2012	584 357,00	521 605,97	89,26%	
25	Czyste powietrze: modernizacja Przedszkola Publicznego Nr 4	Urząd Miasta Rydułtowy	2008-2012	299 305,00	236 997,01	79,18%	
26	Czyste powietrze: modernizacja Zespołu Szkół	Urząd Miasta Rydułtowy	2007-2012	2 259 540,00	2 111 103,73	93,43%	
27	Czyste powietrze: modernizacja OSP Radoszowy	Urząd Miasta Rydułtowy	2008-2012	336 073,68	132 455,87	39,41%	
28	Przeźroczysty Urząd Miasta Rydułtowy - wdrożenie Zintegrowanego Systemu Informatycznego Zarządzania Miastem wraz z modulem GIS	Urząd Miasta Rydułtowy	2009-2013	634 864,21	351 104,59	55,30%	
29	Tereny rekreacyjne przy ul. Adama Mickiewicza w Rydułtowach-Rydułtowska Fikołkownia RAFA etap I i II	Urząd Miasta Rydułtowy	2009-2012	4 630 000,00	4 577 635,76	98,87%	Zadania zostały zrealizowane zgodnie z planem rzeczowym.
30	Kompleksowa termomodernizacja budynku Szkoły Podstawowej nr 3	Urząd Miasta Rydułtowy	2011-2012	760 092,16	752 349,48	98,98%	
31	Utworzenie terenu usług rekreacyjnych przy ul. Ofiar Terroru w Rydułtowach	Urząd Miasta Rydułtowy	2011-2013	4 300 919,71	61 644,88	1,43%	
32	Zagospodarowanie terenu ul. Strzelców Bytomskich - Jagiellońska	Urząd Miasta Rydułtowy	2011-2013	520 000,00	9 384,90	1,80%	
33	Usługa oświetleniowa połączona z poprawą jakości oświetlenia ulicznego	Urząd Miasta Rydułtowy	2010-2014	1 347 682,00	811 451,69	60,21%	

Załącznik nr 3 do Sprawozdania rocznego
Burmistrza Miasta Rydułtowy
z wykonania budżetu miasta za rok 2012

Lp.	Nazwa zadania	Jednostka realizująca zadanie	Okres realizacji	Nakłady finansowe do poniesienia ogółem	Nakłady wg stanu na		Uwagi
					Narastająco do końca 2012 roku	Stopień zaawansowania	
34	Wdrożenie systemu elektronicznej edukacji w pięciu placówkach szkolnych w Rydułtowach	Urząd Miasta Rydułtowy	2012-2013	2 178 245,00	10 665,00	0,49%	
35	Pomoc finansowa na opracowanie dokumentacji projektowej dotyczącej budowy Regionalnej Drogi Racibórz - Pszczyna na odcinku od DK 45 w gminie Rudnik do ul. Sportowej w Rybniku	Urząd Miasta Rydułtowy	2012-2015	358 914,00	0,00	0,00%	Miasto Racibórz realizujące projekt w roku 2012 nie poniosło wydatków.
36	Modernizacja budynku Przedszkola Publicznego nr 2	Urząd Miasta Rydułtowy	2012-2013	450 000,00	15 575,00	3,46%	Włściwa realizacja nastąpi w roku 2013.
37	Przebudowa budynku PP nr 3 na potrzeby żłobka	Urząd Miasta Rydułtowy	2012-2013	497 460,00	182 049,15	36,60%	
38	Modernizacja Przedszkola Publicznego Nr 3	Urząd Miasta Rydułtowy	2012-2013	53 755,00	0,00	0,00%	Włściwa realizacja nastąpi w roku 2013.
39	Przebudowa boisk przy Zespole Szkół na ul. Raciborskiej	Urząd Miasta Rydułtowy	2012-2013	806 200,00	6 150,00	0,76%	Włściwa realizacja nastąpi w roku 2013.
40	Przebudowa węzła komunikacyjnego DW nr 935 ul. Raciborska w Rydułtowach - pomoc dla województwa śląskiego	Urząd Miasta Rydułtowy	2012-2013	217 482,00	0,00	0,00%	Etap zadania, który finansowany będzie z dotacji z budżetu miasta zostanie zrealizowany w roku 2013.
41	Przebudowa drogi wojewódzkiej nr 935 w Rydułtowach	Urząd Miasta Rydułtowy	2012-2013	2 587 409,00	965 382,77	37,31%	
42	Poreczenie pożyczki z WFOŚiGW w Katowicach udzielone Rydułtowskiemu Centrum Kultury	Urząd Miasta Rydułtowy	2010-2020	839 555,00	0,00	0,00%	Poreczenia nie skutkowały
43	Poreczenie pożyczki z WFOŚiGW w Katowicach udzielone Przedsiębiorstwu Wodociągów i Kanalizacji	Urząd Miasta Rydułtowy	2012-2024	3 614 598,50	0,00	0,00%	wydatkowaniem z budżetu miasta jakichkolwiek kwot.