



DZIENNIK URZĘDOWY

WOJEWÓDZTWA ŚLĄSKIEGO

Katowice, dnia 1 marca 2013 r.

Poz. 1970

UCHWAŁA NR XXIV/254/2013 RADY POWIATU W ŻYWCU

z dnia 28 stycznia 2013 r.

w sprawie nadania Statutu Zespołowi Zakładów Opieki Zdrowotnej w Żywcu, ul. Sienkiewicza 52

Na podstawie art. 12 pkt. 11 ustawy z dnia 5 czerwca 1998 r. o samorządzie powiatowym (tj. Dz. U. z 2001 r. Nr 142 poz. 1592 z późn. zm.) oraz art. 42 ust. 4 ustawy z dnia 15 kwietnia 2011 r. o działalności leczniczej (Dz. U. z 2011 r. Nr 112 poz. 654 z późn. zm.)

Rada Powiatu w Żywcu uchwala co następuje:

§ 1. Nadaje się Statut Zespołowi Zakładów Opieki Zdrowotnej w Żywcu, ul. Sienkiewicza 52, stanowiący załącznik do niniejszej uchwały.

§ 2. Tracą moc uchwały:

1) Uchwała Nr XV/154/2012 Rady Powiatu w Żywcu z dnia 27 lutego 2012 r. w sprawie nadania Statutu Zespołowi Zakładów Opieki Zdrowotnej w Żywcu, ul. Sienkiewicza 52,

2) Uchwała Nr XVI/169/2012 Rady Powiatu w Żywcu z dnia 23 kwietnia 2012 r. w sprawie zmiany Statutu Zespołowi Zakładów Opieki Zdrowotnej w Żywcu, ul. Sienkiewicza 52,

3) Uchwała Nr XVIII/195/2012 Rady Powiatu w Żywcu z dnia 25 czerwca 2012 r. w sprawie zmiany Statutu Zespołowi Zakładów Opieki Zdrowotnej w Żywcu, ul. Sienkiewicza 52,

4) Uchwała Nr XXI/225/2012 Rady Powiatu w Żywcu z dnia 29 października 2012 r. w sprawie zmiany Statutu Zespołowi Zakładów Opieki Zdrowotnej w Żywcu, ul. Sienkiewicza 52,

5) Uchwała Nr XXII/232/2012 Rady Powiatu w Żywcu z dnia 26 listopada 2012 r. w sprawie zmiany Statutu Zespołowi Zakładów Opieki Zdrowotnej w Żywcu, ul. Sienkiewicza 52.

§ 3. Wykonanie uchwały powierza się Zarządowi Powiatu.

§ 4. Uchwała wchodzi w życie po upływie 14 dni od dnia ogłoszenia w Dzienniku Urzędowym Województwa Śląskiego.

Wiceprzewodniczący Rady

Jan Jafernik

Załącznik do Uchwały Nr XXIV/254/2013
Rady Powiatu w Żywcu
z dnia 28 stycznia 2013 r.

Statut Zespołu Zakładów Opieki Zdrowotnej w Żywcu, Ul. Sienkiewicza 52

Rozdział 1. Postanowienia ogólne

§ 1. 1. Zespół Zakładów Opieki Zdrowotnej w Żywcu, posługujący się skróconą nazwą "ZZOZ w Żywcu" zwany dalej "Zespołem" jest podmiotem leczniczym niebędącym przedsiębiorcą w rozumieniu ustawy z dnia 15 kwietnia 2011 r. o działalności leczniczej (Dz. U. z 2011 r. Nr 112 poz. 654 z późn. zm.).

2. Zespół jest samodzielnym publicznym zespołem zakładów opieki zdrowotnej, posiadającym wyodrębniony zespół osób i środków majątkowych, utworzonym i utrzymywanym w celu udzielania świadczeń zdrowotnych i promocji zdrowia.

3. Podmiotem tworzącym niniejszy Zespół jest Powiat Żywiecki.

4. Nadzór nad działalnością Zespołu sprawuje podmiot tworzący.

5. Zespół posiada osobowość prawną.

6. Zespół działa w oparciu o:

a/ Ustawę z dnia 15 kwietnia 2011 r. o działalności leczniczej (Dz. U. z 2011 r. Nr 112 poz. 654 z późn. zm.) zwaną w treści Statutu "Ustawą"

b/ Ustawę z dnia 27 sierpnia 2004 r. o świadczeniach opieki zdrowotnej finansowanych ze środków publicznych (tekst jednolity: Dz. U. z 2008 r. Nr 164 poz. 1027 z późn. zm.)

c/ Decyzję Wojewody Bielskiego nr 29/7/94 z dnia 19 marca 1994 o wpisie do rejestru zakładów opieki zdrowotnej mających siedzibę na terenie województwa bielskiego.

d/ Zarządzenie Wojewody Bielskiego nr 91/96 z dnia 25 czerwca 1996 w sprawie przekształcenia Zespołu Zakładów Opieki Zdrowotnej w samodzielny publiczny zakład opieki zdrowotnej.

e/ niniejszy Statut.

f/ Decyzję Wojewody Śląskiego Nr 24-02217 z dnia 28 czerwca 2002 r. o wpisie Zakładu do rejestru zakładów opieki zdrowotnej prowadzonego przez Wojewodę Śląskiego.

g/ Postanowienie Sądu Rejonowego w Bielsku – Białej VIII Wydział Gospodarczy Krajowego Rejestru Sądowego o wpisie Zakładu do KRS – Rejestru Stowarzyszeń, Innych Organizacji Społecznych oraz Publicznych Zakładów Opieki Zdrowotnej.

Rozdział 2. Siedziba i obszar działania

§ 2. 1. Siedzibą Zespołu jest Żywiec (34 - 300), ul. Sienkiewicza 52.

2. Zespół obejmuje swoim działaniem województwo śląskie oraz świadczy usługi dla pacjentów z innego terenu działania zgodnie z zawartymi umowami i obowiązującym prawem.

3. Zasada określona w ust. 2 nie ogranicza możliwości działania Zespołu na terenie Rzeczypospolitej Polskiej.

Rozdział 3. Cele i zadania Zespołu, rodzaje i zakres udzielanych świadczeń zdrowotnych

§ 3. Celem działania Zespołu jest:

1. Udzielanie świadczeń zdrowotnych służących zachowaniu, przywracaniu i poprawie zdrowia oraz prowadzenie działalności mającej na celu zapobieganie powstawaniu chorób; promocję i edukację zdrowotną.

2. Realizowanie zadań z zakresu medycyny pracy.

§ 4. 1. Do zadań Zespołu należy udzielanie świadczeń zdrowotnych w zakresie:

1) Lecznictwa stacjonarnego:- Chorób Wewnętrznych;- Kardiologii;- Ginekologii i Położnictwa;- Chorób Dziecięcych;- Chirurgii Ogólnej;- Chirurgii Urazowo - Ortopedycznej;- Neonatologii;- Anestezjologii i Intensywnej Terapii;- Rehabilitacji

2) Lecznictwa specjalistycznego:- Położnictwa i Ginekologii;- Preluksacji;- Chirurgii;- Ortopedii;- Neurologii;- Rehabilitacji;- Reumatologii.

3) Medycyny Pracy;

4) Badania kierowców i kandydatów na kierowców;

5) Higieny szkolnej;

6) Zakładu opiekuńczo – leczniczego;

7) Pomocy doraźnej (zespoły ratownictwa medycznego specjalistyczne i podstawowe);

8) Transportu sanitarnego;

9) Diagnostyki medycznej; - analityka laboratoryjna, - badania diagnostyczne (RTG, USG, Endoskopia, EEG, EKG),

10) Realizacji zadań obronnych w sytuacjach nadzwyczajnych i w czasie wojny;

11) Promocji zdrowia;

12) Opiniowania i orzekania o stanie zdrowia, w tym o czasowej niezdolności do pracy.

13) Podstawowej Opieki Zdrowotnej.

2. Zadania wymienione w pkt. 1 Zespół realizuje poprzez pion lecznictwa, w skład którego wchodzi przedsiębiorstwa, jednostki oraz komórki organizacyjne wymienione w Załączniku nr 2 do Statutu.

3. Oprócz zadań określonych w pkt. 1 Zespół realizuje następujące zadania:

1) organizowanie i prowadzenie szkoleń oraz dokształcanie pracowników medycznych, uczestniczenie w przygotowywaniu do wykonywania zawodu medycznego, a także kształcenie tych osób na zasadach określonych w przepisach innych niż ustawa,

2) wykonywanie czynności administracyjno – technicznych i innych związanych z realizacją celu i zadań Zespołu,

3) realizowanie zadań w zakresie opieki zdrowotnej i profilaktyki, zleconych przez organy administracji państwowej, samorządowej i inne osoby prawne lub fizyczne stosownie do posiadanych możliwości kadrowych, lokalowych, sprzętowych, diagnostycznych, terapeutycznych.

4. Zespół może prowadzić działalność gospodarczą z zachowaniem, przy zawieraniu umów, kompetencji organu założycielskiego i Rady Społecznej, wynikających z obowiązujących przepisów i niniejszego Statutu.

§ 5. Zespół dla realizacji swoich celów i zadań współpracuje w szczególności z:

1. organami administracji rządowej i samorządowej;

2. organizacjami naukowymi;

3. innymi zakładami opieki zdrowotnej;

4. związkami i samorządami zawodowymi.

5. Radą Pracowniczą.

§ 6. 1. Zespół udziela świadczeń zdrowotnych bezpłatnie, za częściową odpłatnością lub odpłatnie na zasadach określonych w umowach z dysponentami środków.

2. Wysokość opłat za świadczenia zdrowotne udzielane osobom nieuprawnionym do bezpłatnych świadczeń ustala Dyrektor Zespołu.

3. Zespół zobowiązany jest do udzielania pomocy każdej osobie potrzebującej natychmiastowego udzielenia świadczeń zdrowotnych ze względu na zagrożenie zdrowia lub życia.

Rozdział 4.

Organy Zespołu i struktura organizacyjna Zespołu.

§ 7. 1. Organem zarządzającym Zespołem i odpowiedzialnym jednoosobowo za jego działalność jest Dyrektor Zespołu. Dyrektor zarządza Zespołem przy pomocy Zastępcy Dyrektora ds. Lecznictwa, Zastępcy Dyrektora ds. Ekonomiczno – Administracyjnych oraz Naczelnej Pielęgniarki - Zastępcy Dyrektora ds. Pielęgniarstwa.

2. Z Dyrektorem Zespołu stosunek pracy nawiązuje Zarząd Powiatu na podstawie powołania lub umowy o pracę albo zawiera z nim umowę cywilnoprawną.

3. Do kompetencji Dyrektora należy wykonywanie wszystkich zadań w zakresie zarządzania Zespołem, nie zastrzeżonych niniejszym statutem i innymi przepisami dla organu założycielskiego i Rady Społecznej.

4. Dyrektor kieruje Zespołem, reprezentuje Zespół na zewnątrz i jest pracodawcą wszystkich pracowników w rozumieniu przepisów prawa pracy.

5. Dyrektor może ustanawiać pełnomocników do realizacji określonych zadań Zespołu ustalając każdorazowo zakres i czas ich umocowania.

6. Dyrektor Zespołu współpracuje na zasadach określonych w obowiązujących przepisach z:

- 1/ organami samorządów medycznych,
- 2/ zakładowymi organizacjami związkowymi,
- 3/ Radą Pracowniczą.

§ 8. Do obowiązków Dyrektora Zespołu należy w szczególności:

1. organizowanie pracy Zespołu w sposób zapewniający należyte wykonywanie świadczeń zdrowotnych, w warunkach zgodnych z obowiązującymi przepisami i zasadami. Dla realizacji powyższego Dyrektor ustala regulamin organizacyjny Zespołu.

2. prowadzenie należytej gospodarki mieniem, do którego prawa zostaną przekazane Zespołowi.

3. zatrudnianie pracowników zgodnie z obowiązującymi przepisami prawa.

4. zawieranie umów oraz dysponowanie mieniem Zespołu w taki sposób, aby nie powodowało to ograniczenia w wykonywaniu świadczeń objętych umową z dysponentem środków lub pogorszenia warunków wykonywania tych świadczeń.

§ 9. 1. Strukturę organizacyjną Zespołu określa załącznik nr 1 do Statutu.

2. Szczegółową strukturę organizacyjną Zespołu i jego placówek, zakres ich działania, stanowiska kierownicze, zakres kompetencji i pełnomocnictw zajmujących je osób określa regulamin organizacyjny ustalany przez Dyrektora.

3. Wykaz przedsiębiorstw, jednostek oraz komórek świadczących usługi medyczne określa Załącznik nr 2 do Statutu.

4. Oddziałami Zespołu kierują Kierownicy – Koordynatorzy Oddziału tj. lekarze nie będący ordynatorami w rozumieniu art. 49 ust. 7 Ustawy.

§ 10. Rada Społeczna jest organem inicjującym i opiniodawczym organu tworzącego oraz organem doradczym Dyrektora Zespołu.

§ 11. 1. Radę Społeczną powołuje, odwołuje oraz zwołuje jej pierwsze posiedzenie Rada Powiatu Żywieckiego. W posiedzeniach Rady Społecznej uczestniczy Dyrektor Zespołu oraz przedstawiciele organizacji związkowych działających w Zespole.

2. Rada Społeczna składa się z :

- przewodniczącego
- przedstawiciela Wojewody

- nie więcej niż 12 członków wybranych przez Radę Powiatu Żywieckiego.

3. Członkiem Rady Społecznej nie może być osoba zatrudniona w Zespole.

4. Kadencja Rady Społecznej trwa 4 lata i liczy się od daty jej powołania.

5. Zakończenie kadencji Rady Społecznej następuje z dniem powołania nowego jej składu.

6. Odwołanie członka Rady Społecznej przed upływem kadencji następuje w następujących sytuacjach:

- na wniosek samego członka Rady Społecznej, uzasadniony ważnymi okolicznościami, a w szczególności w przypadku zmiany miejsca pracy lub zmiany miejsca zamieszkania, które uniemożliwiają dalsze sprawowanie funkcji członka Rady Społecznej lub w przypadku zaistnienia innych ważnych powodów o charakterze osobistym,

- na wniosek przewodniczącego Rady Społecznej lub Dyrektora Zespołu poparty brakiem aktywności członka Rady Społecznej w postaci nieusprawiedliwionej obecności na trzech kolejnych posiedzeniach Rady Społecznej.

§ 12. Do zadań Rady Społecznej należy :

1. Przedstawianie Radzie Powiatu wniosków i opinii w sprawach:

a) zbycia aktywów trwałych oraz zakupu lub przyjęcia darowizny nowej aparatury i sprzętu medycznego,

b) związanych z przekształceniem lub likwidacją, rozszerzeniem lub ograniczeniem działalności Zespołu,

c) przyznawania Dyrektorowi Zespołu nagród,

d) rozwiązania stosunku pracy lub umowy cywilnoprawnej z Dyrektorem Zespołu 2. Przedstawianie Dyrektorowi Zespołu wniosków i opinii w sprawach:

a) planu finansowego, w tym planu inwestycyjnego,

b) rocznego sprawozdania z realizacji planu finansowego, w tym planu inwestycyjnego,

c) kredytów bankowych lub dotacji,

d) podziału zysku,

e) zbycia aktywów trwałych oraz zakupu lub przyjęcia darowizny nowej aparatury i sprzętu medycznego,

f) regulaminu organizacyjnego 3. Dokonywanie okresowych analiz skarg i wniosków wnoszonych przez pacjentów Zespołu, z wyłączeniem spraw podlegających nadzorowi medycznemu

4. opiniowanie wniosku w sprawie czasowego zaprzestania działalności leczniczej

5. Wykonywanie innych zadań określonych w Ustawie, Statucie Zespołu i Regulaminie działalności Rady Społecznej.

§ 13. 1. Wnioski i opinie podejmowane są w formie uchwał.

2. Sposób zwoływania posiedzeń Rady Społecznej, tryb pracy i podejmowanie uchwał określa Regulamin uchwalony przez Radę Społeczną i zatwierdzony przez Radę Powiatu w Żywcu.

3. Od Uchwały Rady Społecznej Dyrektorowi Zespołu przysługuje odwołanie do Rady Powiatu.

Rozdział 5.

Gospodarka finansowa

§ 14. 1. Działalność Zespołu finansowana jest ze środków pozyskiwanych na podstawie umów zawartych z dysponentami środków finansowych oraz z innych przychodów.

2. Zespół prowadzi gospodarkę finansową na zasadach określonych w Ustawie.

3. Zasada określona w pkt. 2 dotyczy również gospodarowania nieruchomościami i majątkiem ruchomym.

§ 15. 1. Podstawą gospodarki Zespołu jest plan finansowy ustalony przez Dyrektora i zaopiniowany przez Radę Społeczną.

2. Uzyskiwanie środków finansowych i dotacji budżetowych określa Ustawa.

3. Zespół może uzyskiwać także środki finansowe z następującej działalności:

- a) gospodarka nieruchomościami i lokalami,
- b) działalność remontowo – budowlana,
- c) żywienie zbiorowe,
- d) obrót lekami.

4. Wyboru biegłego rewidenta dokonuje Zarząd Powiatu w Żywcu w trybie, terminach i na zasadach określonych swoją uchwałą.

5. Sprawozdanie finansowe zaopiniowane przez Radę Społeczną zatwierdza Rada Powiatu.

§ 16. Zespół wyodrębnia wartość majątku w postaci funduszy w oparciu o przepisy art. 56 i 57 Ustawy.

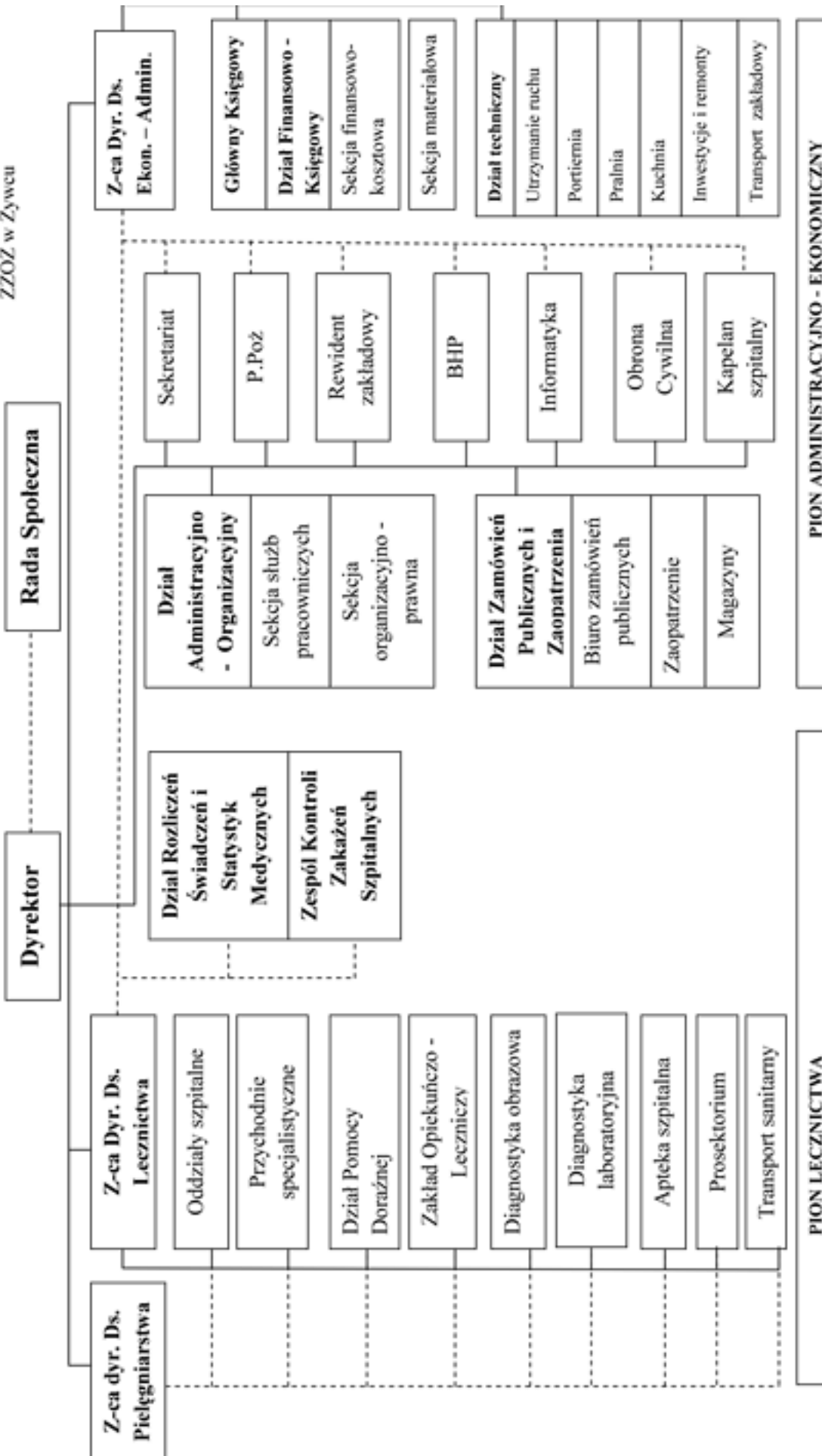
§ 17. Rachunkowość Zespołu prowadzona jest w oparciu o przepisy ustawy z dnia 29 września 1994 r. o rachunkowości (tekst jednolity Dz. U. z 2009 r. Nr 152 poz. 1223 z późn. zm.).

Rozdział 6. Postanowienia końcowe

§ 18. W sprawach nieuregulowanych w niniejszym Statucie mają zastosowanie odpowiednie postanowienia Ustawy i innych aktów prawnych odnoszących się do samodzielnych publicznych zakładów opieki zdrowotnej.

Załącznik Nr 1 do Statutu
ZZOZ w Żywcu

Struktura Organizacyjna Zespołu Zakładów Opieki Zdrowotnej w Żywcu



PION LECZNICTWA

PION ADMINISTRACYJNO - EKONOMICZNY

Załącznik Nr 2 do Statutu ZZOZ w Żywcu

- Wykaz przedsiębiorstw, jednostek organizacyjnych oraz komórek organizacyjnych świadczących usługi medyczne.

I. Przedsiębiorstwo: „Szpital”I.

1. Jednostka organizacyjna: „Szpital Powiatowy”, w skład której wchodzi następujące komórki organizacyjne:

L . p .	Nazwa	Ilość łóżek	Adres
1	Oddział Wewnętrzny I	31 w tym 2 łóżka intensywnej opieki medycznej	Żywiec, ul . Sienkiewicza 52
2	Oddział Wewnętrzny II	51 w tym 2 łóżka intensywnej opieki medycznej	Żywiec, ul . Sienkiewicza 52
3	Oddział Kardiologiczny	20 w tym 4 łóżka intensywnego nadzoru kardiologicznego	Żywiec, ul . Sienkiewicza 52
4	Oddział Ginekologiczno - Położniczy	68 w tym 2 łóżka intensywnej opieki medycznej	Żywiec, ul . Sienkiewicza 52
5	Oddział Dziecięcy	35 w tym 2 łóżka intensywnej opieki medycznej	Żywiec, ul . Sienkiewicza 52
6	Oddział Chirurgii Ogólnej	54 w tym 4 łóżka intensywnej opieki medycznej	Żywiec, ul . Sienkiewicza 52
7	Oddział Chirurgii Urazowo - Ortopedycznej	52 w tym 4 łóżka intensywnej opieki medycznej	Żywiec, ul . Sienkiewicza 52
8	Oddział Noworodkowy	20 wózekzków 5 łóżeczek 4 inkubatory	Żywiec, ul . Sienkiewicza 52
9	Oddział Anestezjologii i Intensywnej Terapii	4	Żywiec, ul . Sienkiewicza 52
10	Oddział Rehabilitacyjny	30	Żywiec, ul . Żeromskiego 7
11	Blok Operacyjny	-	Żywiec, ul . Sienkiewicza 52
12	Izba Przyjęć	-	Żywiec, ul . Sienkiewicza 52
13	Apteka Szpitalna	-	Żywiec, ul . Sienkiewicza 52

II. Przedsiębiorstwo: „Ambulatoryjna Opieka Specjalistyczna”

II. 1. Jednostka organizacyjna: „Dział Pomocy Doraźnej”, w skład której wchodzi następujące komórki organizacyjne:

L . p .	Nazwa	Adres
1	Zespół Ratownictwa Medycznego Specjalistyczny	Żywiec, ul . Żeromskiego 7
2	Zespół Ratownictwa Medycznego Podstawowy	Żywiec, ul . Żeromskiego 7
3	Zespół Ratownictwa Medycznego Podstawowy	Łękawica 346
4	Zespół Ratownictwa Medycznego Podstawowy	Węgierska Górka, ul . Kościuszki 18
5	Ambulatorium	Żywiec, ul . Sienkiewicza 52
6	Zespół Ratownictwa Medycznego Specjalistyczny	Rajcza, ul . Parkowa
7	Zespół Ratownictwa Medycznego Specjalistyczny	Jeleśnia, ul . Plebańska 5
8	Ambulatorium	Żywiec, ul . Żeromskiego 7

- II. 2. Jednostka organizacyjna: „Lecznictwo Specjalistyczne”, w skład której wchodzi następujące komórki organizacyjne:

L. p.	Nazwa	Adres
1	Poradnia Położniczo- Ginekologiczna z gabinetem diagnostyczno-zabiegowym	Żywiec, ul. Sienkiewicza 52
2	Poradnia Preluksacyjna	Żywiec, ul. Sienkiewicza 52
3	Poradnia Chirurgiczna z gabinetem diagnostyczno-zabiegowym	Żywiec, ul. Żeromskiego 7
4	Poradnia Urazowo - Ortopedyczna z gabinetem diagnostyczno-zabiegowym	Żywiec, ul. Żeromskiego 7
5	Poradnia Neurologiczna z gabinetem diagnostyczno-zabiegowym	Żywiec, ul. Żeromskiego 7
6	Poradnia Rehabilitacyjna	Żywiec, ul. Żeromskiego 7
7	Terenowa Poradnia Medycyny Pracy	Żywiec, al. Piłsudskiego 50
8	Gabinet Pielęgniarki Szkolnej	Żywiec, ul. Kopernika 77
9	Dział Fizjoterapii	Żywiec, ul. Żeromskiego 7
10	Poradnia Reumatologiczna z gabinetem diagnostyczno-zabiegowym	Żywiec, ul. Żeromskiego 7

- II. 3. Jednostka organizacyjna: „Placówki diagnostyczne”, w skład której wchodzi następujące komórki organizacyjne:

L. p.	Nazwa	Adres
1	Laboratorium Centralne	Żywiec, ul. Sienkiewicza 52
2	Pracownia RTG	Żywiec, ul. Sienkiewicza 52
3	Pracownia RTG	Żywiec, ul. Żeromskiego 7
4	Pracownia USG	Żywiec, ul. Sienkiewicza 52
5	Pracownia Endoskopowa	Żywiec, ul. Sienkiewicza 52
6	Pracownia EEG	Żywiec, ul. Sienkiewicza 52

- II.4. Jednostka organizacyjna: „Transport Sanitarny”, w skład której wchodzi następujące komórki organizacyjne:

L. p.	Nazwa	Adres
1	Ambulans drogowy Typ A 2	Żywiec, ul. Sienkiewicza 52
2	Ambulans drogowy Typ A 2	Żywiec, ul. Sienkiewicza 52
3	Ambulans drogowy Typ A 2	Żywiec, ul. Sienkiewicza 52
4	Ambulans drogowy Typ A 2	Żywiec, ul. Sienkiewicza 52

- II.5. Jednostka organizacyjna: „Podstawowa Opieka Zdrowotna”, w skład której wchodzi następujące komórki organizacyjne:

L.p.	Nazwa	Adres
1	Podstawowa Opieka Zdrowotna w tym: 1. poradnia lekarza poz - 1 2. gabinet pielęgniarki poz - 1 3. gabinet położnej poz - 1 4. punkt szczepień - 1	Łękawica ul. Żywiecka 52
2	Podstawowa Opieka Zdrowotna w tym: 1. poradnia lekarza poz - 1 2. gabinet pielęgniarki poz - 1 3. gabinet położnej poz - 1 4. punkt szczepień - 1	Żywiec, ul. Piłsudskiego 50
3	Podstawowa Opieka Zdrowotna w tym: 1. poradnia lekarza poz - 1 2. gabinet pielęgniarki poz - 1 3. nocna, świąteczna pomoc lekarska	Węgierska Górka, ul. Wyzwolenia 5

- III. Przedsiębiorstwo: „Zakład Opiekuńczo-Leczniczy”**III.1. Jednostka organizacyjna: „Świadczenia Pielęgnacyjne i Opiekuńcze”, w skład której wchodzi następujące komórki organizacyjne:**

L.p.	Nazwa	Ilość łóżek	Adres
1	Zakład Opiekuńczo-Leczniczy	40	Żywiec, ul. Żwirowa 20