



# DZIENNIK URZĘDOWY

## WOJEWÓDZTWA ŚLĄSKIEGO

---

Katowice, dnia 27 lutego 2013 r.

Poz. 1885

### UCHWAŁA NR XXVI/164/2012 RADY GMINY GOCZAŁKOWICE-ZDRÓJ

z dnia 20 grudnia 2012 r.

#### w sprawie uchwalenia Statutu Uzdrawiska Goczałkowice-Zdrój

Na podstawie art. 18 ust. 2 pkt.15, 40 ust. 1, art. 41 ust. 1 i art. 42 ustawy z dnia 8 marca 1990 r. o samorządzie gminnym (Dz. U. z 2001 r. Nr 142 poz. 1591 z późn. zm.) oraz art. 41 ust.1, ust. 2 i ust. 2a ustawy z dnia 28 lipca 2005 r. o lecznictwie uzdrowiskowym, uzdrowiskach i obszarach ochrony uzdrowiskowej oraz o gminach uzdrowiskowych (Dz. U. z 2012 r. poz. 651 z późn. zm.), po uzyskaniu pozytywnej opinii Komisji Uzdrawiskowej,

#### **Rada Gminy Goczałkowice-Zdrój uchwala, co następuje:**

§ 1. Dla Uzdrawiska Goczałkowice-Zdrój w województwie Śląskim, ustanawia się Statut Uzdrawiska, obowiązujący na obszarze Gminy Goczałkowice-Zdrój w jej granicach administracyjnych, w brzmieniu stanowiącym załącznik do uchwały.

§ 2. Traci moc uchwała Nr XXXV/243/2009 Rady Gminy Goczałkowice-Zdrój z dnia 22 grudnia 2009 r. o uchwaleniu Statutu Uzdrawiska Goczałkowice-Zdrój.

§ 3. Wykonanie uchwały powierza się Wójtowi Gminy Goczałkowice-Zdrój.

§ 4. Uchwała wchodzi w życie po upływie 14 dni od dnia ogłoszenia w Dzienniku Urzędowym Województwa Śląskiego.

Przewodniczący Rady  
Gminy

**Adam Maćkowski**

Załącznik do Uchwały Nr XXVI/164/2012  
Rady Gminy Goczałkowice-Zdrój  
z dnia 20 grudnia 2012 r.

## STATUT UZDROWISKA GOCZAŁKOWICE-ZDRÓJ

§ 1. Ustanawia się dla uzdrowiska nazwę Uzdrowisko Goczałkowice-Zdrój.

§ 2. Granicami Uzdrowiska Goczałkowice-Zdrój w województwie Śląskim są granice administracyjne Gminy Goczałkowice-Zdrój

§ 3. 1. Obszar Uzdrowiska Goczałkowice-Zdrój ma powierzchnię **4864 ha** i dzieli się na 3 strefy ochrony uzdrowiskowej.

2. Na obszarze uzdrowiska wydziela się następujące strefy ochrony uzdrowiskowej:

**1) strefę „A” o powierzchni 140 ha, wyznaczoną w granicach:**

- a) od strony zachodniej groblą stawu Zabrzyszczak po granicy działki Nr 318/15,
- b) od strony północnej wzdłuż rowu Kanar po północnych granicach działek Nr: 297/9, 319/4 i 3986/204, następnie skręca na północ wzdłuż zachodniej granicy działki nr 3112/204, skośnie przecina miedzę i biegnie wzdłuż zachodniej granicy działki nr 2058/204, następnie skręca na wschód i biegnie północną granicą następujących działek nr: 2058/204, 2057/204, 3106/204, 3105/204, 3645/204, 3646/204, 2054/204, 2053/204, 2052/204, 3104/204, 3103/204, 3102/204, 2048/204, 2047/204, 2046/204, 2958/204, 2951/039, następnie przecina ulicę Powstańców Śląskich i biegnie dalej na wschód wzdłuż północnej granicy działek: 1171/38 i 1172/38, następnie od północno-wschodniego narożnika działki 1172/38 biegnie wzdłuż południowej i wschodniej linii rozgraniczającej zabudowy mieszkaniowej (wyznaczonej w mpzp, to jest w miejscowym planie zagospodarowania przestrzennego) do południowo-wschodniego narożnika działki nr 1957/36, następnie wzdłuż północnej granicy działki 1229/36 do jej północno-wschodniego narożnika; dalej na wschód granica strefy A biegnie wzdłuż planowanej drogi (wg mpzp) do zachodniej granicy działki 1222/36 i dalej granicami tej działki biegnie na północ i wschód, granicą działki 526/36, przecina skośnie tory kolejowe (działka 277/36) i biegnie odcinkiem ulicy Parkowej, działka 1144/36 do południowo-zachodniego narożnika działki nr 2386/36, następnie na wschód granicami działek nr: 2386/36, 1498/36, 1286/36 i na północ granicą działki nr 1286/36 i dalej południową granicą ulicy Krzyżanowskiego, skręca na północ odcinkiem ulicy Uzdrowiskowej i skręca na wschód odcinkiem ulicy Borowinowej,

c) od strony wschodniej ulicą Borowinową, wschodnimi granicami działek: 257/119, 615/123, 617/119 i 621/120 (przecina rów Kanar do brzegu dawnego stawu),

d) od strony południowej granica biegnie brzegiem dawnego stawu (północna granica działki 625/120) i stawu Maciek Mały (północna granica działki 751/111) do toru kolejowego, przecina tor kolejowy przy południowej granicy działki 247/112 i dalej południowym brzegiem drogi gruntowej (działki 745/109 i 91) do ulicy Bór II, następnie skręca na południe wzdłuż Kanału Rybackiego przy zachodniej granicy działki stawu Maciek Kanałowy Nr 691/111, skręca na zachód granicą tej działki wzdłuż północnego brzegu stawu Maciek Borowy, dalej południowymi granicami działek: 55, 219/19 i 143/20 do ulicy Bór II, dalej do rozwidlenia tej ulicy, przecina rów na granicy działek 3 i 13 następnie południową granicą działki 319/4 do stawu Zabrzyszczak,

**2) strefę „B” o powierzchni 675 ha, wyznaczoną: od granic strefy „A”, do granic biegnących:**

- a) od strony zachodniej wałem przeciwpowodziowym rzeki Wisły, skręca na wschód drogą gruntową przez las, skręca na północ i miedzą śródpolną do skrzyżowania z ulicą Szkolną,
- b) od strony północnej ulicą Szkolną do skrzyżowania z ulicą Poprzeczną, łącznikiem od ulicy Szkolnej do ulicy Głównej, ulicą Główną i ulicą Brzozową do skrzyżowania z ulicą Letnią,

- c) od strony wschodniej ulicą Letnią, odcinkiem ulicy Dębowej, ulicą Stawową, przecina drogę krajową nr 1, skręca na południe zachodnią stroną drogi krajowej nr 1, dalej rowem Kanar do wylotu rowu upustowego stawu Maciek Mały,
- d) od strony południowej rowem upustowym i południowym brzegiem stawu Maciek Mały, przecina tory kolejowe i dalej wałami przeciwpowodziowymi rzeki Wisły biegnącymi wzdłuż stawów: Maciek, Maciek Borowy i staw bez nazwy, dalej wałami przeciwpowodziowymi wzdłuż pól i pomiędzy stawami Zabrzyszczak do rzeki Wisły,

**3) strefę „C” wyznaczoną od granic strefy „B”, do granic administracyjnych gminy Goczałkowice-Zdrój.**

3. Granice stref ochrony uzdrowskiej oznacza się na mapach stanowiących załączniki graficzne.

4. Opis stref:

**1) strefa „A”:**

- a) tereny zielone stanowią 68% obszaru strefy,
- b) wschodnia część strefy leżąca pomiędzy ulicą Borowinową a torami kolejowymi, obejmuje istniejące uzdrowsko wraz z parkiem,
- c) zachodnia część strefy to tereny zielone i rezerwa terenu dla rozwoju uzdrowska,
- d) granice strefy A oprócz zakładów lecznictwa uzdrowskiego i obiektów służących bezpośrednio lecznictwu uzdrowskiemu objęły również inne zakłady opieki zdrowotnej, 2 budynki wielorodzinne, ok. 20 budynków jednorodzinnych, klasztor oraz obiekty gastronomiczne, usługowe i handlowe służące obsłudze kuracjuszy i turystów,
- e) przeważająca część strefy A objęta jest granicami Obszaru Specjalnej Ochrony Ptaków Natura 2000 „Dolina Górnej Wisły”, PLB240001.

**2) strefa "B ":**

- a) przeważającą część obszaru strefy zajmują: pola, stawy, zabudowa jednorodzinna i tereny zielone,
- b) przeważająca część strefy objęta jest granicami Obszaru Specjalnej Ochrony Ptaków Natura 2000 „Dolina Górnej Wisły”, PLB240001.

**3) strefa "C":**

- a) przeważającą część strefy C zajmuje zbiornik wody pitnej Jezioro Goczałkowickie wraz z zaporą czołową i zaporą boczną, zajmujące ok. 76% jej obszaru,
- b) na terenie strefy C istnieją ogrody pokazowe utrzymane w charakterze parkowym, udostępniane przez właścicieli na cele rekreacyjne i turystyczne,
- c) na obszarze strefy nie objętym jeziorem udział terenów biologicznie czynnych wynosi ok. 60%.
- d) całe Jezioro Goczałkowickie, czyli przeważająca część strefy C, objęta jest granicami Obszaru Specjalnej Ochrony Ptaków Natura 2000 „Dolina Górnej Wisły”, PLB240001.
- e) zachodnia część Jeziora Goczałkowickiego objęta jest granicami Specjalnego Obszaru Ochrony „Zbiornik Goczałkowicki - ujście Wisły i Bajerki”, PLH240039.

**§ 4.** W strefach ochrony uzdrowskiej „A”, „B”, i „C” uzdrowska Goczałkowice-Zdrój obowiązują przepisy określone w art. 38a ustawy z dnia 28 lipca 2005 r. o lecznictwie uzdrowskim, uzdrowskach i obszarach ochrony uzdrowskiej oraz o gminach uzdrowskich (Dz. U. z 2012 r. poz. 651 z późn. zm. <sup>1</sup>), przepisy ustalone niniejszym Statutem Uzduwiska oraz innymi aktami prawa miejscowego.

**§ 5.** W celu ochrony funkcji leczniczej w uzduwisku ustanawia się następujące przepisy dotyczące form i miejsc prowadzenia punktów sprzedaży pamiątek, wyrobów ludowych, produktów regionalnych lub towarów o podobnym charakterze:

- 1) z zastrzeżeniem pkt 2 i 3, w strefie „A” ochrony uzdrowskiej sprzedaż pamiątek, wyrobów ludowych, produktów regionalnych lub towarów o podobnym charakterze może się odbywać w budynkach lub ich częściach oraz w tymczasowych obiektach budowlanych w rozumieniu przepisów ustawy - Prawo

budowlane, ustawianych zgodnie z przepisami Prawa budowlanego, po uzyskaniu opinii i uzgodnień wymaganych odpowiednio dla terenu wpisanego do rejestru zabytków i dla stref ochrony krajobrazu kulturowego, ustalonych w obowiązującym planie miejscowym, z wyjątkiem kontenerów metalowych

- 2) sprzedaż uliczna w pozostałych formach (stoiska, namioty, sprzedaż z ręki) może odbywać się na deptaku w ciągu ul. Uzdrowskiej, na terenie nieruchomości zlokalizowanej przy ul. Uzdrowskiej 44, na terenie nieruchomości zlokalizowanej przy ul. Uzdrowskiej 61 oraz w innych w miejscach wyznaczonych zgodnie z załącznikiem nr 1 do Statutu.
- 3) zabrania się handlu obnośnego i obwoźnego na terenie Parku Zdrojowego.

**§ 6. 1.** W strefie „A” ochrony uzdrowskiej dopuszcza się lokalizację jednego wolnostojącego nośnika reklamowego na działce, bezpośrednio związanego z prowadzoną w jej obrębie działalnością.

2. Ograniczenie, o którym mowa w ust.1 nie dotyczy tablic i urządzeń stanowiących elementy gminnego lub uzdrowskiego systemu informacji turystycznej.

3. W strefie „A” ochrony uzdrowskiej dopuszcza się następujące formy tablic i urządzeń reklamowych:

- 1) bilbordy informacyjne i reklamowe
- 2) tablice elektroniczne –światlne
- 3) ekrany umieszczane czasowo na obiektach
- 4) banery
- 5) tablice i słupy ogłoszeniowe
- 6) znaki i szyldy na budynkach oraz zwiastuny szyldów i tablice informacyjne na budynkach, a także przy wejściu na działkę będącą miejscem prowadzenia działalności.

4. W strefie, o której mowa w ust.1 dopuszcza się lokalizację tablic i urządzeń reklamowych na terenach dróg publicznych oraz w obrębie pasa drogowego, za zgodą właściciela lub zarządcy drogi, przy spełnieniu obowiązujących odrębnych przepisów.

5. W strefie, o której mowa w ust.1 zabrania się umieszczania reklam na urządzeniach infrastruktury technicznej oraz na terenie Parku Zdrojowego.

6. Pod względem wielkości, formy i usytuowania, tablice i urządzenia reklamowe, o których mowa w ust.1 nie powinny dominować nad obiektami uzdrowiska, w tym: budynkami, obiektami małej architektury, tablicami i urządzeniami reklamowymi ustawianymi przez zakłady lecznictwa uzdrowskiego i przez gminę, a ich ustawianie powinno odbywać się zgodnie z przepisami Prawa budowlanego.

**§ 7. 1.** Na terenie uzdrowiska znajdują się udokumentowane następujące naturalne surowce lecznicze:

- 1) mineralna woda swoista, 7,5% chlorkowo-sodowa (solanka) jodkowa, żelazista z odwiertów: „Goczałkowice Nowy-1” (GN-1) i „Goczałkowice-21” (G-21);
- 2) mineralna woda swoista, 6,3% chlorkowo-sodowa (solanka) jodkowa, żelazista z odwiertu: „Goczałkowice Nowy-2” (GN-2);
- 3) torf leczniczy (borowina) ze złoża „Rudołtowie”.

2. Właściwości lecznicze naturalnego surowca leczniczego – wody mineralnej z odwiertów „GN-1” i „GN-2” oraz „G-21” w Goczałkowicach – Zdroju, potwierdzone są świadectwami nr: 1/GZ, 2/GZ i 3/GZ, wydanymi przez Ośrodek Badania i Kontroli Środowiska sp. z o.o. w Katowicach, ul. Owocowa 8. Na podstawie wyników badań fizykochemicznych, chemicznych i mikrobiologicznych stwierdzono, co następuje:

- 1) Woda z odwiertu GN-1 może być wykorzystywana w następujących kierunkach lecznictwa uzdrowskiego:
  - a) choroby ortopedyczno – urazowe,
  - b) choroby układu nerwowego,
  - c) choroby reumatologiczne,
  - d) choroby górnych dróg oddechowych,

- e) choroby dolnych dróg oddechowych,
  - f) cukrzyca,
  - g) otyłość,
  - h) osteoporoza.
- 2) Woda z odwiertu GN-2 może być wykorzystywana w następujących kierunkach lecznictwa uzdrowiskowego:
- a) choroby ortopedyczno – urazowe,
  - b) choroby układu nerwowego,
  - c) choroby reumatologiczne,
  - d) choroby górnych dróg oddechowych,
  - e) choroby dolnych dróg oddechowych,
  - f) cukrzyca,
  - g) otyłość,
  - h) osteoporoza,
  - i) choroby nerek i dróg moczowych.
- 3) Woda z odwiertu G-21 może być wykorzystywana w następujących kierunkach lecznictwa uzdrowiskowego:
- a) choroby ortopedyczno – urazowe,
  - b) choroby układu nerwowego,
  - c) choroby reumatologiczne,
  - d) choroby górnych dróg oddechowych,
  - e) choroby dolnych dróg oddechowych,
  - f) choroby układu trawienia,
  - g) cukrzyca,
  - h) otyłość,
  - i) osteoporoza,
  - j) choroby nerek i dróg moczowych.

3. Właściwości lecznicze naturalnego surowca leczniczego – peloidu (borowiny) nr HU-93/BL/2008, potwierdzone zostało świadectwem wydanym przez Państwowy Zakład Higieny w Poznaniu. Na podstawie wykonanych badań fizykochemicznych, chemicznych i mikrobiologicznych stwierdzono, że borowina pochodząca ze złoża Rudolówice, w miejscowości Goczałkowice – Zdrój, województwo śląskie o udokumentowanych zasobach bilansowych 118.317 m<sup>3</sup> i miąższości 3,0 m, spełnia wymagania określone dla borowiny o właściwościach leczniczych typu niskiego. Borowina ta jest przydatna do stosowania zewnętrznego wg wskazań lekarskich w formie okładów, zawijań, kąpieli całkowitych i częściowych.

4. Granice obszarów i terenów górniczych dla naturalnych surowców leczniczych określone zostały przez właściwy organ koncesyjny w następujących decyzjach:

- 1) decyzja nr BKk/MZ/493/97 z dnia 1 kwietnia 1997 r. Ministra Ochrony Środowiska Zasobów naturalnych i Leśnictwa, zmieniająca koncesję nr 89/92 z dnia 30 października 1992 r. na eksploatację wód leczniczych,
- 2) decyzja nr BKk/MZ/492/97 z dnia 1 kwietnia 1997 r. zmieniająca koncesję nr 90/92 z dnia 30 października 1992 r. na eksploatację torfu leczniczego.

5. Granice obszarów i terenów górniczych, o których mowa w ust. 1 oznacza się na mapach stanowiących załączniki graficzne.

6. Właściwości lecznicze klimatu potwierdzone zostały świadectwem wydanym przez Instytut Geografii i Przestrzennego Zagospodarowania im. S. Leszczyckiego Polskiej Akademii Nauk w Warszawie.

W świadectwie stwierdzono, że klimat Goczałkowic – Zdroju ma właściwości lecznicze w odniesieniu do chorób reumatologicznych, chorób ortopedycznych. Przeciwwskazania dotyczą pacjentów z przewlekłymi schorzeniami dróg oddechowych (w tym astmą), problemami kardiologicznymi i neurologicznymi.

**§ 8.** W uzdrowisku może być prowadzone leczenie uzdrowiskowe w następujących kierunkach leczniczych, ustalonych przez Ministra Zdrowia:

- 1) choroby ortopedyczno-urazowe,
- 2) choroby reumatologiczne,
- 3) choroby układu nerwowego,
- 4) osteoporoza.

**§ 9.** Załącznikami tekstowymi do statutu są:

- 1) Załącznik nr 1 - wykaz zakładów lecznictwa uzdrowiskowego z określeniem funkcjonowania w nich zakładów przyrodoleczniczych,
- 2) Załącznik nr 2 - wykaz urządzeń lecznictwa uzdrowiskowego,
- 3) Załącznik nr 3 - wykaz szlaków turystycznych.

**§ 10.** Załącznikami graficznymi do statutu są:

- 1) Załącznik nr 4- mapa strefy „A” w skali 1:5000, z zaznaczonymi istniejącymi i projektowanymi zakładami lecznictwa uzdrowiskowego i urządzeniami lecznictwa uzdrowiskowego, ulicami i terenami zieleni;
- 2) Załącznik nr 5 - mapa strefy „B” w skali 1: 10000;
- 3) Załącznik nr 6 - mapa strefy „C” ochrony uzdrowiskowej w skali 1: 25000; z obszarami i terenami górniczymi z zaznaczonymi odwiertami, obszarami specjalnej ochrony ptaków NATURA 2000 i szlakami turystycznymi.

## Załącznik Nr 1 do Statutu Uzdrowiska Goczałkowice-Zdrój

**WYKAZ ZAKŁADÓW LECZNICTWA UZDROWISKOWEGO**

1. Zakłady, których właścicielem jest podmiot o nazwie: Samodzielny Publiczny Zakład Opieki Zdrowotnej Uzdrowisko "Goczałkowice-Zdrój" Wojewódzki Ośrodek Reumatologiczno- Rehabilitacyjny, ul. Uzdrowska 54, 43-230 Goczałkowice-Zdrój;

- 1) Szpital Uzdrowski dla Dzieci "Stokrotka", ul. Uzdrowska 49, Numer ewidencji 24-00112/6,
- 2) Zakład Przyrodolecniczy, funkcjonujący w Szpitalu Uzdrowskim dla Dzieci "Stokrotka",
- 3) Sanatorium Rehabilitacyjne dla Dorosłych, ul. Uzdrowska 54, składające się z 7 pawilonów: „Magnolia”, „Wrzos”, „Azalia”, „Limba”, „Jaśmin”, „Krokus”, „Modrzew”, Numer ewidencji 24-00112/7,
- 4) Zakład Przyrodolecniczy Sanatorium Rehabilitacyjnego dla Dorosłych, składający się z 5 pawilonów,
- 5) Przychodnia Uzdrowska, ul. Uzdrowska 63, Numer ewidencji 24-00112/8,

2. Zakłady, których właścicielem jest podmiot o nazwie: Zespół Sanatoryjno - Szpitalny Rehabilitacji Narządu Ruchu "Gwarek", ul. Uzdrowska 51, 43-230 Goczałkowice - Zdrój:

- 1) Szpital Uzdrowski Rehabilitacji Narządu Ruchu "Gwarek", ul. Uzdrowska 51, Numer ewidencji 24-00112/11,
- 2) Sanatorium Uzdrowskie Rehabilitacji Narządu Ruchu "Gwarek", ul. Uzdrowska 51, Numer ewidencji 24-00112/12,
- 3) Zakład Przyrodolecniczy, funkcjonujący w Szpitalu Uzdrowskim i Sanatorium Uzdrowskim Rehabilitacji Narządu Ruchu "Gwarek".

## Załącznik Nr 2 do Statutu Uzdrowiska Goczałkowice-Zdrój

**WYKAZ URZĄDZEŃ LECZNICTWA UZDROWISKOWEGO**

1. Których właścicielem jest podmiot o nazwie: Samodzielny Publiczny Zakład Opieki Zdrowotnej Uzdrowisko "Goczałkowice-Zdrój" Wojewódzki Ośrodek Reumatologiczno-Rehabilitacyjny, ul. Uzdrowska 54, 43-230 Goczałkowice-Zdrój:

**1) Basen Leczniczo – Rehabilitacyjny, zlokalizowany w Zakładzie Przyrodoleczniczym, pawilon I,**

Wymiary basenu: 16 x 9,5 m, głębokość 1,0-1,7 m. Napełniany solanką (rozcieńczoną).

Basen przystosowany dla osób niepełnosprawnych, wyposażony w sprzęt do ćwiczeń.

Regulamin korzystania umieszczony przy wejściu na basen.

**2) Basen Rehabilitacyjny, zlokalizowany w Szpitalu Uzdrowskim „Stokrotka”,**

Wymiary basenu: 10,6 x 3,7 m, głębokość 0,8–1,1 m. Napełniany wodą spełniającą jakościowe wymagania dla wody przeznaczonej do spożycia przez ludzi (z wodociągu komunalnego). Basen przystosowany dla osób niepełnosprawnych, wyposażony w sprzęt do ćwiczeń. Regulamin korzystania umieszczony przy wejściu na basen.

2. Których właścicielem jest Gmina Goczałkowice-Zdrój, ul. Szkolna 13, 43-230 Goczałkowice-Zdrój:

1) **Park Zdrowy, zlokalizowany w strefie "A"**. Na terenie parku znajdują się ławki, pojemniki na odpady, oświetlenie, ustępy ogólnodostępne. Przy wejściu do parku umieszczony regulamin porządkowy.

**2) Basen Rehabilitacyjny „Goczuś”, zlokalizowany przy ulicy Powstańców Śląskich 3,**

Basen rehabilitacyjny:

- basen sportowy 25x16 m, głębokość 1,3-1,8 m,
- basen treningowy 15x8,5 m, głębokość 1,10-1,35 m,
- brodzik o głębokości 1 m,
- wanna 3,5 x 2,5 m z solanką,
- wanna 3,5 x 2,5 m z hydromasażem,
- sauna,
- zjeżdżalnia rurowa.

napełniany wodą spełniającą jakościowe wymagania dla wody przeznaczonej do spożycia przez ludzi. Pomieszczenia przybasenowe: podzielone na strefy pacjentów "obutych" i "bosych", pomieszczenia oddzielne dla kobiet i mężczyzn, przystosowane dla osób niepełnosprawnych: przebieralnia, węzły sanitarne, natryski, brodzik. Basen przystosowany dla osób niepełnosprawnych, wyposażony w sprzęt do ćwiczeń. Regulamin porządkowy umieszczony przy wejściu na basen.

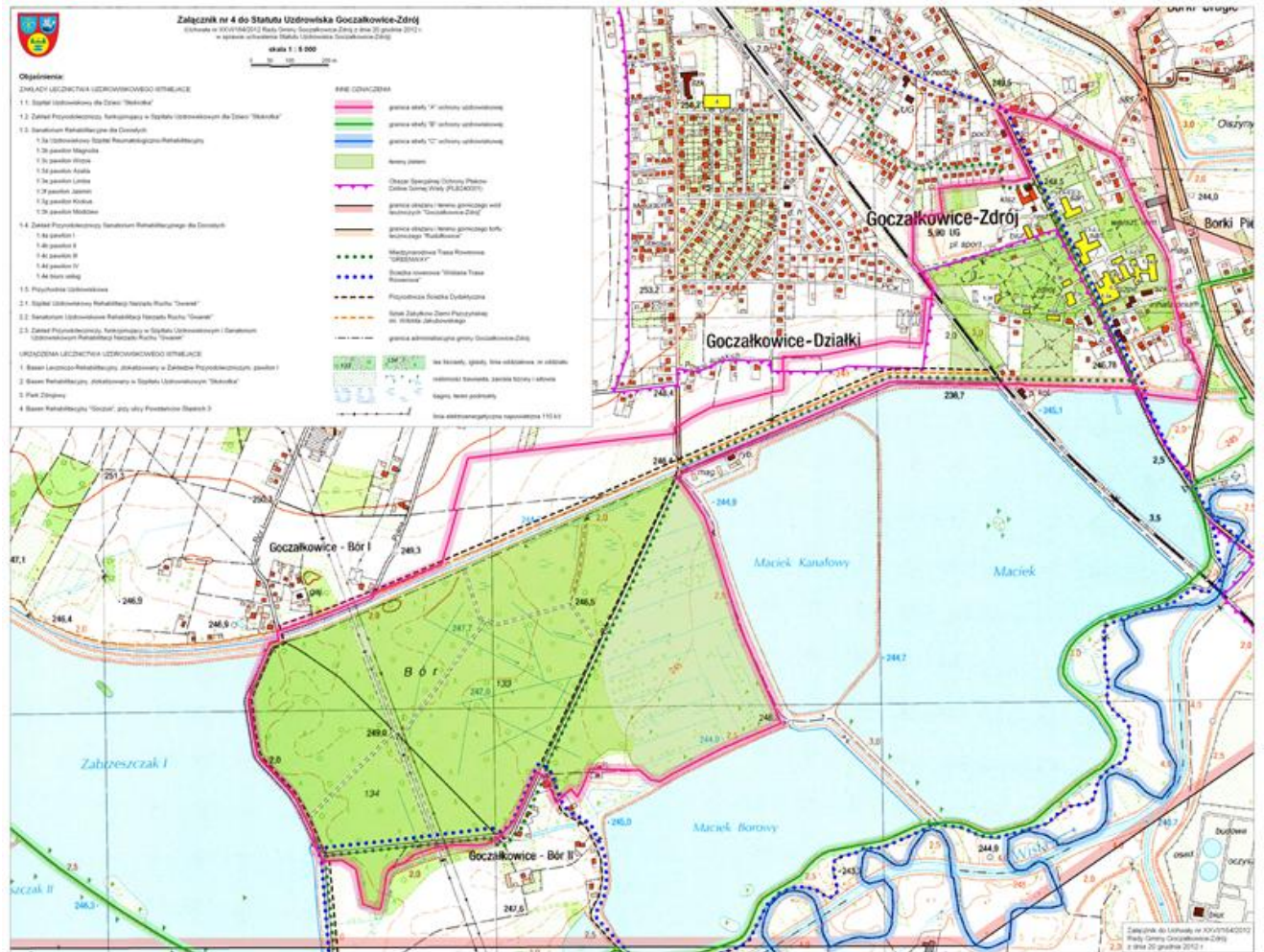


## Załącznik Nr 3 do Statutu Uzdrowiska Goczałkowice-Zdrój

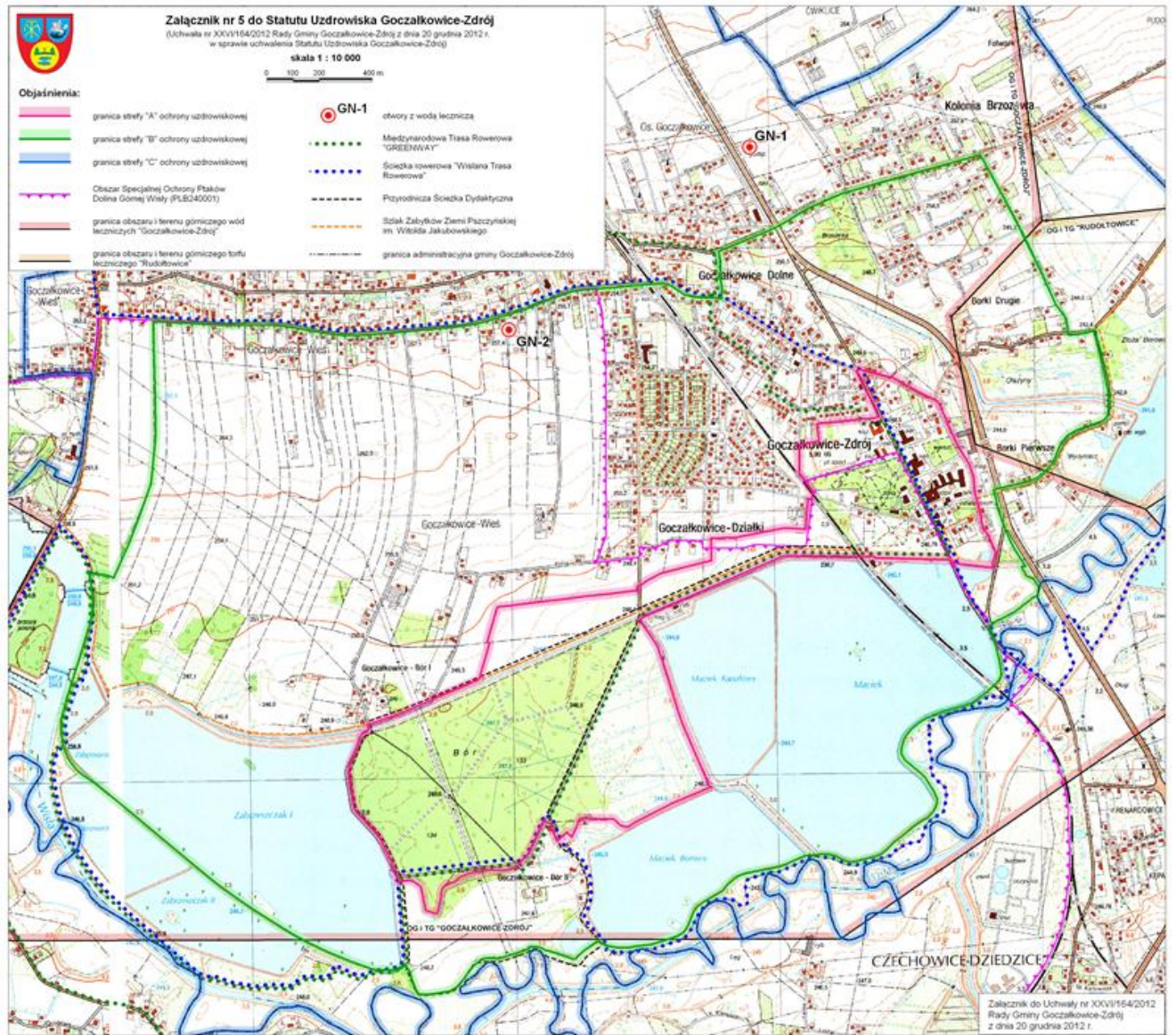
**WYKAZ SZLAKÓW TURYSTYCZNYCH**

1. Międzynarodowa Trasa Rowerowa „GREENWAY”,
2. Ścieżka rowerowa „Wiślana Trasa Rowerowa”,
3. Przyrodnicza Ścieżka Dydaktyczna,
4. Szlak Zabytków Ziemi Pszczyńskiej im. Witolda Jakubowskiego.

Załącznik Nr 4 do Statutu Uzdrowiska Goczałkowice-Zdrój



Załącznik Nr 5 do Statutu Uzdrowiska Goczałkowice-Zdrój



### Załącznik Nr 6 do Statutu Uzdrowiska Goczałkowice-Zdrój

