



DZIENNIK URZĘDOWY

WOJEWÓDZTWA ŚLĄSKIEGO

Katowice, dnia 31 grudnia 2013 r.

Poz. 7924

OBWIESZCZENIE RADY POWIATU W BIELSKU-BIAŁEJ

z dnia 19 grudnia 2013 r.

w sprawie ogłoszenia jednolitego tekstu uchwały w sprawie nadania Statutu Specjalistycznemu Psychiatrycznemu Zespołowi Opieki Zdrowotnej w Bielsku-Białej

1. Na podstawie art.16 ust.3 ustawy z dnia 20 lipca 2000 r. o ogłaszaniu aktów normatywnych i niektórych innych aktów prawnych (t.j. Dz.U. z 2011 r. Nr 197, poz.1172, zm. Nr 117, poz. 676, Nr 232, poz. 1378) ogłasza się w załączniku do niniejszego obwieszczenia jednolity tekst uchwały Nr IV/20/144/12 Rady Powiatu w Bielsku-Białej z 29 marca 2012 r. w sprawie nadania Statutu Specjalistycznemu Psychiatrycznemu Zespołowi Opieki Zdrowotnej w Bielsku-Białej (Dz. Urz. Województwa Śląskiego, poz. 1883), z uwzględnieniem zmian wprowadzonych:

- 1) uchwałą Nr IV/30/232/12 Rady Powiatu w Bielsku-Białej z dnia 29 listopada 2012 r. w sprawie zmiany Statutu Specjalistycznego Psychiatrycznego Zespołu Opieki Zdrowotnej w Bielsku-Białej (Dz. Urz. Województwa Śląskiego z 2013 r. , poz. 413);
- 2) uchwałą Nr IV/32/247/13 Rady Powiatu w Bielsku-Białej z dnia 31 stycznia 2013 r. w sprawie zmiany Statutu Specjalistycznego Psychiatrycznego Zespołu Opieki Zdrowotnej w Bielsku-Białej (Dz. Urz. Województwa Śląskiego, poz. 2050).

2. Podany w załączniku do niniejszego Obwieszczenia tekst jednolity uchwały nie obejmuje:

- 1) § 2. uchwały Nr IV/30/232/12 Rady Powiatu w Bielsku-Białej z dnia 29 listopada 2012 r. w sprawie zmiany Statutu Specjalistycznego Psychiatrycznego Zespołu Opieki Zdrowotnej w Bielsku-Białej (Dz. Urz. Województwa Śląskiego z 2013 r., poz. 413), który stanowi:

„§ 2. Wykonanie uchwały powierza się Zarządowi Powiatu.”;

- 2) § 3. uchwały Nr IV/30/232/12 Rady Powiatu w Bielsku-Białej z dnia 29 listopada 2012 r. w sprawie zmiany Statutu Specjalistycznego Psychiatrycznego Zespołu Opieki Zdrowotnej w Bielsku-Białej (Dz. Urz. Województwa Śląskiego z 2013 r., poz. 413), który stanowi:

„§ 3. Uchwała wchodzi w życie po upływie 14 dni od dnia ogłoszenia w Dzienniku Urzędowym Województwa Śląskiego.”;

- 3) § 2. uchwały Nr IV/32/247/13 Rady Powiatu w Bielsku-Białej z dnia 31 stycznia 2013 r. w sprawie zmiany Statutu Specjalistycznego Psychiatrycznego Zespołu Opieki Zdrowotnej w Bielsku-Białej (Dz. Urz. Województwa Śląskiego, poz. 2050), który stanowi:

„§ 2. Wykonanie uchwały powierza się Zarządowi Powiatu.”;

- 4) § 3. uchwały Nr IV/32/247/13 Rady Powiatu w Bielsku-Białej z dnia 31 stycznia 2013 r. w sprawie zmiany Statutu Specjalistycznego Psychiatrycznego Zespołu Opieki Zdrowotnej w Bielsku-Białej (Dz. Urz. Województwa Śląskiego, poz. 2050), który stanowi:

„§ 3. Uchwała wchodzi w życie po upływie 14 dni od dnia ogłoszenia w Dzienniku Urzędowym Województwa Śląskiego.”.

3. Obwieszczenie wchodzi w życie z dniem ogłoszenia.

Przewodniczący Rady

Roman Migdal

Załącznik do obwieszczenia
Rady Powiatu w Bielsku-Białej
z dnia 19 grudnia 2013 r.

Uchwała Nr IV/20/144/12
Rady Powiatu w Bielsku-Białej
z dnia 29 marca 2012 r.
w sprawie nadania Statutu Specjalistycznemu Psychiatrycznemu Zespołowi Opieki Zdrowotnej
w Bielsku-Białej.

(tekst jednolity)

Na podstawie art. 12 pkt 11 ustawy z dnia 5 czerwca 1998 r. o samorządzie powiatowym (t.j. Dz.U. z 2013 r. poz. 595, z późn. zm.), art 42 ustawy z dnia 15 kwietnia 2011 r. o działalności leczniczej (t.j. Dz.U. z 2013 r., poz. 217),

Rada Powiatu w Bielsku-Białej
uchwała, co następuje:

§ 1. Nadaje się Statut Specjalistycznemu Psychiatrycznemu Zespołowi Opieki Zdrowotnej w Bielsku-Białej, stanowiący załącznik do niniejszej Uchwały.

§ 2. Tracą moc Uchwały Rady Powiatu w Bielsku-Białej:

1. Nr III/30/215/09 z dnia 29 stycznia 2009 r. w sprawie zatwierdzenia Statutu Specjalistycznego Psychiatrycznego Zespołu Opieki Zdrowotnej w Bielsku-Białej;

2. Nr III/41/284/09 z dnia 29 października 2009 r. w sprawie zatwierdzenia zmian do Statutu Specjalistycznego Psychiatrycznego Zespołu Opieki Zdrowotnej w Bielsku-Białej;

3. Nr III/50/347/10 z dnia 28 maja 2010 r. w sprawie zatwierdzenia zmian do Statutu Specjalistycznego Psychiatrycznego Zespołu Opieki Zdrowotnej w Bielsku-Białej;

4. Nr IV/7/43/11 z dnia 28 kwietnia 2011 r. w sprawie zatwierdzenia zmian do Statutu Specjalistycznego Psychiatrycznego Zespołu Opieki Zdrowotnej w Bielsku-Białej.

§ 3. Wykonanie uchwały powierza się Zarządowi Powiatu.

§ 4. Uchwała wchodzi w życie po upływie 14 dni od dnia ogłoszenia w Dzienniku Urzędowym Województwa Śląskiego.

Załącznik do Uchwały Nr IV/20/144/12 Rady Powiatu
w Bielsku-Białej z dnia 29 marca 2012 r.

Statut Specjalistycznego Psychiatrycznego Zespołu Opieki Zdrowotnej w Bielsku-Białej

Rozdział 1. Postanowienia ogólne

Misją Specjalistycznego Psychiatrycznego Zespołu Opieki Zdrowotnej jest "Sprawowanie opieki zdrowotnej w zakresie psychiatrii i uzależnień" .

§ 1. 1. Specjalistyczny Psychiatryczny Zespół Opieki Zdrowotnej zwany dalej "SPZOZ" jest podmiotem leczniczym niebędącym przedsiębiorcą, prowadzonym w formie samodzielnego publicznego zakładu opieki zdrowotnej.

2. Podmiotem tworzącym i nadzorującym SPZOZ jest Powiat Bielski, który wykonuje swoje zadania poprzez organy, którymi są Rada Powiatu i Zarząd Powiatu.

§ 2. 1. SPZOZ wpisany jest do Rejestru podmiotów wykonujących działalność leczniczą, prowadzonego przez Wojewodę Śląskiego, pod numerem księgi rejestrowej: 000000014059-W-24.

2. SPZOZ posiada osobowość prawną i jest wpisany do Krajowego Rejestru Sądowego – rejestru stowarzyszeń, innych organizacji społecznych i zawodowych, fundacji oraz publicznych zakładów opieki zdrowotnej, prowadzonego przez Sąd Rejonowy w Bielsku-Białej, pod numerem: 00126705.

§ 3. SPZOZ działa na podstawie niniejszego Statutu oraz powszechnie obowiązujących przepisów prawa, a w szczególności:

1. ustawy z dnia 15 kwietnia 2011r. o działalności leczniczej (Dz. U. Nr 112, poz.654 z późn. zm.) zwanej dalej „ustawą” i przepisów wydanych na jej podstawie;

2. ustawy z dnia 14 czerwca 1994 r. o ochronie zdrowia psychicznego(t.j.Dz. U. z 2011 nr 231 poz. 1375 z późn. zm);

3. innych przepisów dotyczących działalności podmiotów leczniczych;

4. uchwał organów Powiatu Bielskiego.

§ 4. 1. Siedzibą SPZOZ jest miasto Bielsko-Biała, adres siedziby 43-309 Bielsko-Biała, ul. Olszówka 102.

2. Obszarem działania SPZOZ jest miasto Bielsko-Biała i powiat bielski.

3. SPZOZ może prowadzić działalność poza obszarem określonym w ust. 2 na podstawie odrębnych umów.

Rozdział 2. Cele i zadania SPZOZ

§ 5. 1. Podstawowym celem SPZOZ jest udzielanie świadczeń opieki zdrowotnej w zakresie psychiatrii i uzależnień oraz profilaktyki i promocji zdrowia ogółowi ludności na warunkach bezpłatności, częściowej lub pełnej odpłatności, na zasadach określonych w ustawach, odrębnych przepisach lub umowach cywilnoprawnych.

2. Do zadań SPZOZ należy:

- 1) udzielanie ambulatoryjnych, dziennych i całodobowych świadczeń zdrowotnych, dla dzieci, młodzieży i dorosłych, w tym diagnostycznych, leczniczych i rehabilitacyjnych, realizowanych przy współpracy z uprawnionymi podmiotami;
- 2) prowadzenie i rozwijanie profilaktyki zdrowotnej i promocji zdrowia;
- 3) udzielanie świadczeń konsultacyjnych i orzecznictwo lekarskie;
- 4) uczestnictwo w przygotowaniu osób do wykonywania zawodu medycznego i kształcenia osób wykonujących zawód medyczny, na zasadach określonych w odrębnych przepisach;

- 5) udział w realizacji programów zdrowotnych;
- 6) wykonywanie zadań na potrzeby obronne państwa;
- 7) realizacja innych zadań wynikających z odrębnych przepisów prawnych oraz zadań powierzonych SPZOZ w szczególności przez Starostę Bielskiego, Wojewodę Śląskiego i Ministra Zdrowia.

3. SPZOZ może podejmować współpracę z krajowymi i zagranicznymi instytucjami ochrony zdrowia w zakresie udzielania świadczeń zdrowotnych, kształcenia i doskonalenia kadr medycznych oraz organizacjami międzynarodowymi; realizującymi zadania należące do zakresu działalności opieki zdrowotnej w zakresie psychiatrii i uzależnień.

4. SPZOZ może udzielać świadczeń opieki zdrowotnej w związku z prowadzeniem badania klinicznego.

5. SPZOZ może być członkiem instytucji i organizacji, o których mowa w ust.3.

§ 6. Wykonując swoje zadania SPZOZ współpracuje w szczególności z innymi podmiotami wykonującymi działalność leczniczą, jednostkami badawczo-rozwojowymi, stacjami sanitarno-epidemiologicznymi, organizacjami społecznymi i stowarzyszeniami.

Rozdział 3. Struktura organizacyjna SPZOZ

§ 7. 1. Organizację i zakres udzielanych świadczeń zdrowotnych ustala Dyrektor SPZOZ.

2. Szczegółową strukturę organizacyjną SPZOZ oraz zakres działania poszczególnych komórek organizacyjnych określa regulamin organizacyjny ustalony przez Dyrektora SPZOZ i przedstawiony podmiotowi tworzącemu.

3. Schemat organizacyjny SPZOZ zawiera załącznik nr 1 do Statutu.

§ 8.¹⁾ 1. SPZOZ prowadzi działalność w dwóch przedsiębiorstwach:

1) Szpital,

2) Ambulatorium i Opieka Dzienna.

2. Przedsiębiorstwo **Szpital** tworzą komórki organizacyjne:

1) Oddział Rehabilitacji Psychiatrycznej, Bielsko-Biała, ul. Olszówka 102 – 30 łóżek;

2) Oddział Psychiatryczny (Ogólny), Bielsko-Biała, ul. Olszówka 102 – 39 łóżek;

3) Izba Przyjęć, Bielsko-Biała, ul. Olszówka 102;

4) Ośrodek Rehabilitacyjny dla Uzależnionych od Substancji Psychoaktywnych, Bielsko – Biała, ul. Kaszyska 35 – 18 łóżek;

5) Dział Farmacji Szpitalnej, Bielsko-Biała, ul. Olszówka 102.

3. Przedsiębiorstwo **Ambulatorium i Opieka Dzienna** tworzą komórki organizacyjne:

1) Poradnia Zdrowia Psychicznego, Bielsko-Biała, ul. Mostowa 1;

2) Poradnia Terapii Uzależnienia od Alkoholu i Współuzależnienia, Bielsko- Biała, ul. Mostowa 1;

3) Poradnia Terapii Uzależnienia od Substancji Psychoaktywnych, Bielsko-Biała, ul. Mostowa 1;

4)²⁾ Poradnia Zdrowia Psychicznego dla Dzieci i Młodzieży, Bielsko-Biała, ul. Piekarska 24;

5) Poradnia Zdrowia Psychicznego, Bielsko-Biała, ul. Olszówka 102;

6) Poradnia Leczenia Nerwic, Bielsko-Biała, ul. Olszówka 102;

¹⁾ W brzmieniu ustalonym przez § 1 pkt. 1 uchwały Nr IV/30/232/12 Rady Powiatu w Bielsku-Białej z dnia 29 listopada 2012 r. w sprawie zmiany Statutu Specjalistycznego Psychiatrycznego Zespołu Opieki Zdrowotnej w Bielsku-Białej (Dz. Urz. Woj. Śląskiego poz. 413), która weszła w życie z dniem 26 stycznia 2013 r.

²⁾ W brzmieniu ustalonym przez § 1 pkt. 1 uchwały Nr IV/32/247/13 Rady Powiatu w Bielsku-Białej z dnia 31 stycznia 2013 r. w sprawie zmiany Statutu Specjalistycznego Psychiatrycznego Zespołu Opieki Zdrowotnej w Bielsku-Białej (Dz. Urz. Woj. Śląskiego poz. 2050), która weszła w życie z dniem 21 marca 2013 r.

- 7) Zespół Środowiskowy z Oddziałem Hospitalizacji Domowej, Bielsko-Biała, ul. Olszówka 102;
- 8)³⁾ Oddział Dzienny Psychiatryczny dla Dzieci i Młodzieży, Bielsko-Biała, ul. Piekarska 24 – 12 miejsc;
- 9) Oddział Dzienny Zaburzeń Nerwicowych, Bielsko-Biała, ul. Olszówka 102 – 12 miejsc;
- 10) Oddział Dzienny Psychiatryczny (Ogólny), Bielsko-Biała, ul. Olszówka 102 – 14 miejsc;
- 11) Oddział Dzienny Psychiatryczny (Ogólny), Bielsko-Biała, ul. Olszówka 102 – 14 miejsc;
- 12) Oddział Dzienny Psychiatryczny Rehabilitacyjny, Bielsko-Biała, ul. Olszówka 102 – 20 miejsc.

4. Pozostałą strukturę organizacyjną tworzą inne komórki organizacyjne i samodzielne stanowiska, niezbędne do prawidłowego funkcjonowania SPZOZ wymienione w schemacie organizacyjnym, w tym Warsztaty Terapii Zajęciowej jako komórka wyodrębniona organizacyjnie i finansowo.

Rozdział 4. Organy i zarządzanie SPZOZ

§ 9. Organami SPZOZ są:

1. Dyrektor.
2. Rada Społeczna.

§ 10. 1. Zarząd Powiatu w Bielsku-Białej nawiązuje stosunek pracy z Dyrektorem SPZOZ na podstawie powołania lub umowy o pracę albo zawiera z nim umowę cywilnoprawną.

2. Dyrektor kieruje SPZOZ oraz reprezentuje go na zewnątrz.

3. Dyrektor samodzielnie zarządza SPZOZ oraz podejmuje decyzje dotyczące jego funkcjonowania i ponosi za nie odpowiedzialność.

4. Dyrektor jest przełożonym wszystkich pracowników SPZOZ i pełni wobec nich funkcję pracodawcy w rozumieniu przepisów Kodeksu Pracy.

5. Dyrektor może ustanowić pełnomocników do realizacji określonych zadań oraz dokonywania określonych czynności prawnych w imieniu SPZOZ przez ustalenie zakresu i czasu ich umocowania.

§ 11. 1. Rada Społeczna jest organem inicjującym i opiniodawczym podmiotu tworzącego oraz organem doradczym Dyrektora SPZOZ

2. Radę Społeczną powołuje i odwołuje oraz zwołuje jej pierwsze posiedzenie podmiot tworzący.

3. Kadencja Rady Społecznej trwa 4 lata jednak nieprzerwanie do wyłonienia nowego składu Rady Społecznej.

4. W posiedzeniach Rady Społecznej uczestniczy Dyrektor SPZOZ oraz przedstawiciele organizacji związkowych i zaproszeni goście.

5. W posiedzeniach Rady Społecznej mają prawo uczestniczyć z głosem doradczym przedstawiciele samorządów zawodów medycznych.

§ 12. 1. Rada Społeczna SPZOZ składa się z 5 osób, w tym:

- 1) przewodniczący: Starosta Bielski lub osoba przez niego wyznaczona,
- 2) członkowie:

- przedstawiciel Wojewody Śląskiego,
- 3 osoby wybrane przez Radę Powiatu w Bielsku-Białej.

2. Członkiem Rady Społecznej nie może być pracownik SPZOZ.

3. Odwołanie członka Rady Społecznej przed upływem kadencji może nastąpić w następujących przypadkach:

- śmierci członka Rady Społecznej,

³⁾ W brzmieniu ustalonym przez § 1 pkt. 2 uchwały, o której mowa w odnośniku 2.

- na wniosek zainteresowanego członka Rady Społecznej,
- na wniosek Przewodniczącego Rady Społecznej z zastrzeżeniem ust. 4,
- na wniosek podmiotu delegującego daną osobę.

4. Przewodniczący Rady Społecznej może wystąpić do Rady Powiatu o odwołanie członka Rady Społecznej, przed upływem kadencji w następujących przypadkach:

- członek Rady Społecznej nie uczestniczy w trzech kolejnych posiedzeniach Rady bez usprawiedliwienia,
- członek Rady Społecznej nie wykonuje zadań ustalonych na posiedzeniach Rady Społecznej, określonych w uchwałach Rady Społecznej.

§ 13. Sposób zwoływania posiedzeń Rady Społecznej, tryb jej pracy oraz podejmowania uchwał określa Regulamin Rady Społecznej, uchwalony przez Radę Społeczną i zatwierdzony przez Radę Powiatu w Bielsku-Białej.

§ 14. Do zadań Rady Społecznej należy:

1. przedstawianie podmiotowi tworzącemu wniosków i opinii w sprawach:

- 1) zbycia aktywów trwałych oraz zakupu lub przyjęcia darowizny nowej aparatury i sprzętu medycznego,
- 2) związanych z przekształceniem lub likwidacją SPZOZ, rozszerzeniem lub ograniczeniem działalności,
- 3) przyznawania nagród Dyrektorowi SPZOZ,
- 4) rozwiązania stosunku pracy lub umowy cywilnoprawnej z Dyrektorem SPZOZ,
- 5)⁴⁾ (skreślony)

2. przedstawianie Dyrektorowi SPZOZ wniosków i opinii w sprawach:

- 1) planu finansowego, w tym planu inwestycyjnego,
- 2) rocznego sprawozdania z planu finansowego, w tym planu inwestycyjnego,
- 3) kredytów bankowych lub dotacji,
- 4) podziału zysku;
- 5)⁵⁾ zbycia aktywów trwałych oraz zakupu lub przyjęcia darowizny nowej aparatury i sprzętu medycznego,
- 6)⁶⁾ regulaminu organizacyjnego.

3. dokonywanie okresowych analiz skarg i wniosków wnoszonych przez pacjentów, z wyłączeniem spraw podlegających nadzorowi medycznemu;

4. opiniowanie wniosku w sprawie czasowego zaprzestania działalności leczniczej;

5. wykonywanie innych zadań określonych w ustawie o działalności leczniczej i statucie SPZOZ oraz opiniowanie innych wniosków podmiotu tworzącego lub Dyrektora SPZOZ, a związanych z funkcjonowaniem SPZOZ.

§ 15. Od uchwały Rady Społecznej Dyrektorowi SPZOZ przysługuje odwołanie do podmiotu tworzącego.

Rozdział 5.

Zasady działalności finansowej i gospodarczej

§ 16. 1. SPZOZ jest samodzielnym publicznym zakładem opieki zdrowotnej prowadzącym gospodarke finansową na zasadach określonych w :

- ustawie z dnia 15 kwietnia 2011 r. o działalności leczniczej (Dz. U. Nr 112, poz.654 z późn. zm);
- ustawie z dnia 29 września 1994 r. o rachunkowości (t.j. Dz. U. z 2009 r. Nr 152, poz. 1223 z późn. zm.);

⁴⁾Przez § 1 pkt. 2 uchwały, o której mowa w odnośniku 1.

⁵⁾Dodany przez § 1 pkt. 3 uchwały, o której mowa w odnośniku 1.

⁶⁾Dodany przez § 1 pkt. 3 uchwały, o której mowa w odnośniku 1.

- ustawie z dnia 27 sierpnia 2009 r. o finansach publicznych (Dz. U. Nr 157, poz. 1240 z późn. zm.) oraz przepisach wykonawczych wydanych na podstawie ww. ustaw.

2. SPZOZ prowadzi gospodarkę finansową w formie samodzielnego zakładu, który pokrywa z posiadanych środków i uzyskiwanych przychodów, koszty działalności i reguluje zobowiązania.

3. Podstawą gospodarki finansowej SPZOZ jest plan finansowy ustalany przez Dyrektora SPZOZ i zaopiniowany przez Radę Społeczną.

4. Dyrektor SPZOZ przedstawia Zarządowi Powiatu w Bielsku-Białej w terminie ustawowym, roczne sprawozdanie finansowe po weryfikacji, celem zatwierdzenia.

5. Wyboru podmiotu uprawnionego do badania (weryfikacji) sprawozdania finansowego SPZOZ dokonuje Zarząd Powiatu w Bielsku – Białej.

6. Rokiem obrotowym jest rok kalendarzowy lub inny okres trwający 12 kolejnych pełnych miesięcy kalendarzowych, stosowany również do celów podatkowych.

7. Zasady i tryb systemu kontroli zarządczej SPZOZ określają odrębne przepisy.

§ 17. 1. SPZOZ samodzielnie gospodaruje przekazanymi w nieodpłatne użytkowanie nieruchomościami i majątkiem stanowiącymi własność Powiatu Bielskiego oraz majątkiem własnym.

2. Zbycie aktywów trwałych SPZOZ, oddanie ich w dzierżawę najem, użytkowanie oraz użyczenie może nastąpić wyłącznie na zasadach określonych przez podmiot tworzący.

§ 18. Wartość majątku SPZOZ określają:

- 1) fundusz założycielski;
- 2) fundusz zakładu.

§ 19. 1. SPZOZ może uzyskiwać środki ze źródeł wymienionych w art. 55 ustawy oraz innych wszelkich możliwych źródeł w formach i sposobach nie stojących w sprzeczności z przepisami prawa.

2. SPZOZ może również uzyskiwać środki finansowe z wydzielonej działalności gospodarczej w zakresie:

- 1) usług konsultacyjnych w zakresie ochrony zdrowia;
- 2) usług związanych z organizacją porad, kursów sympozjów naukowych i innych imprez związanych z działalnością dydaktyczną;
- 3) usług badawczych, rozwojowych w dziedzinie medycyny i farmacji;
- 4) usług najmu lub dzierżawy ruchomości oraz nieruchomości, dzierżawy miejsc na reklamę;
- 5) usług parkingowych;
- 6) usług gastronomicznych i handlowych;
- 7) usług xero.

§ 20. SPZOZ może otrzymać środki publiczne z przeznaczeniem na cele wymienione w art. 114 ustawy.

§ 21. 1. SPZOZ samodzielnie decyduje o podziale zysku.

2. SPZOZ pokrywa we własnym zakresie ujemny wynik finansowy.

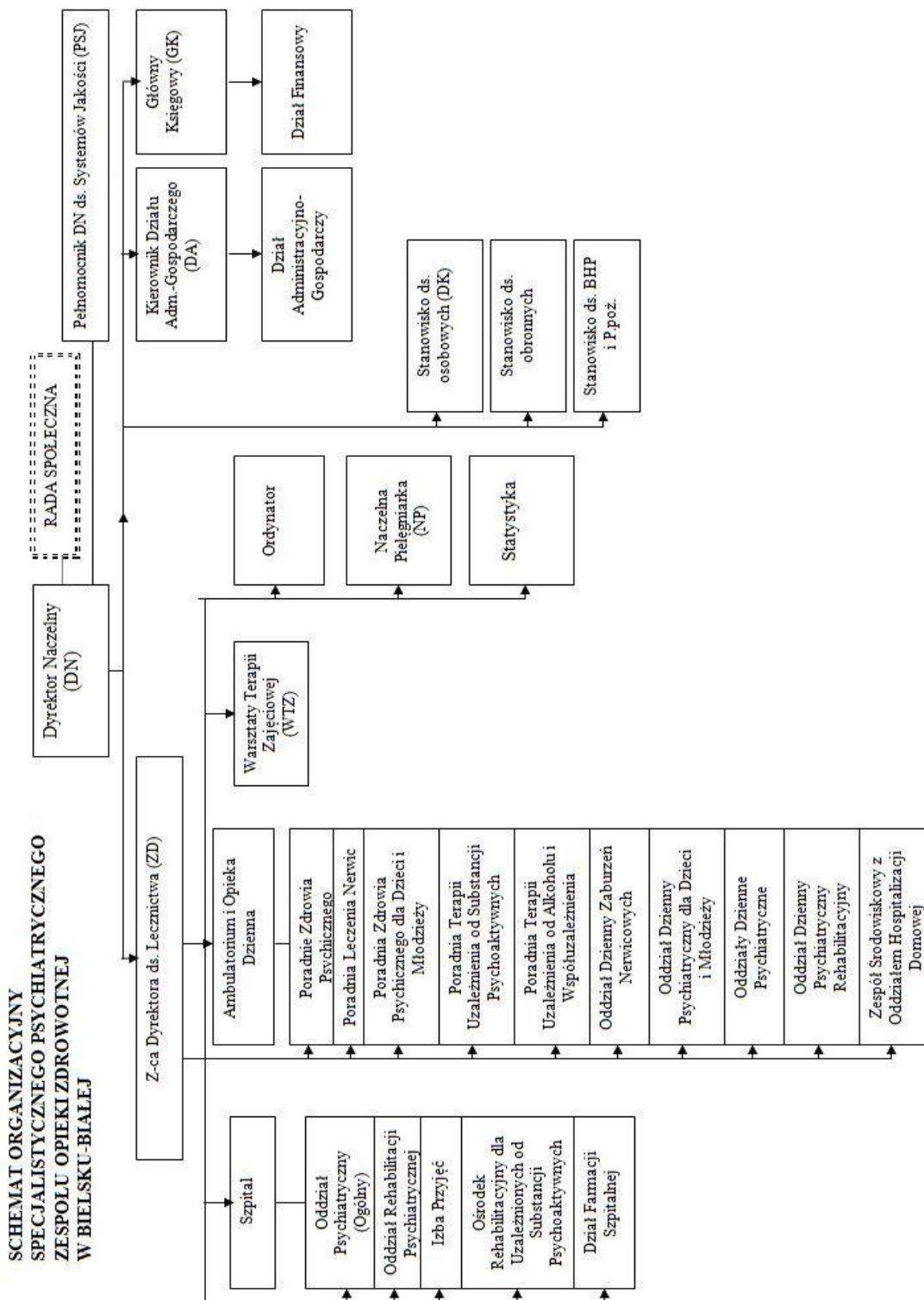
Rozdział 6. Postanowienia końcowe

§ 22. 1. Statut nadaje podmiot tworzący.

2. Zmiany w Statucie następują w tym samym trybie, co jego nadanie.

§ 23. W sprawach nie uregulowanych w niniejszym Statucie, mają zastosowanie przepisy ustawy z dnia 15 kwietnia 2011r. o działalności leczniczej (Dz. U. Nr 112, poz.654 z późn. zm).

Załącznik Nr 1 do Statutu Specjalistycznego
Psychiatrycznego Zespołu Opieki Zdrowotnej¹⁾



¹⁾ W brzmieniu ustalonym przez § 1 pkt. 4 uchwały Nr IV/30/232/12 Rady Powiatu w Bielsku-Białej z dnia 29 listopada 2012 r. w sprawie zmiany Statutu Specjalistycznego Psychiatrycznego Zespołu Opieki Zdrowotnej w Bielsku-Białej (Dz. Urz. Woj. Śląskiego poz. 413), która weszła w życie z dniem 26 stycznia 2013 r.