



# DZIENNIK URZĘDOWY

## WOJEWÓDZTWA ŚLĄSKIEGO

---

Katowice, dnia 31 grudnia 2013 r.

Poz. 7895

### UCHWAŁA NR XLIII/1024/13 RADY MIASTA KATOWICE

z dnia 18 grudnia 2013 r.

#### **w sprawie uchwalenia miejscowego planu zagospodarowania przestrzennego w obszarze fragmentu terenu górniczego Katowickiego Holdingu Węglowego S.A. KWK „Murcki - Staszic”, obejmującego teren zlokalizowany w rejonie ulic Barbórki i Adama w Katowicach**

Na podstawie art. 18 ust. 2 pkt 5, art. 40 ust. 1 i art. 42 ustawy z dnia 8 marca 1990r. o samorządzie gminnym (tekst jednolity Dz. U. z 2013 r. poz. 594, z późniejszymi zmianami), art.3 ust.1, art. 20 ust.1 i art. 29 ust.1 ustawy z dnia 27 marca 2003 r. o planowaniu i zagospodarowaniu przestrzennym (tekst jednolity Dz. U. z 2012 poz. 647, z późniejszymi zmianami), art. 104 ustawy z dnia 9 czerwca 2011 r. Prawo geologiczne i górnicze (Dz. U. z 2011r. Nr 163 poz. 981, z późniejszymi zmianami), w związku z uchwałą nr XVI/315/11 Rady Miasta Katowice z 30 listopada 2011r. w sprawie przystąpienia do sporządzenia miejscowego planu zagospodarowania przestrzennego w obszarze fragmentów terenów górniczych Katowickiego Holdingu Węglowego S.A. KWK „Murcki - Staszic” i KWK „Wieczorek” obejmującego dwa tereny zlokalizowane w rejonie ulic Barbórki i Adama (teren nr 1) oraz ulicy 73 Pułku Piechoty (teren nr 2) w Katowicach oraz uchwałą nr XXXV/800/13 Rady Miasta Katowice z dnia 27 marca 2013 r. zmieniającą uchwałę w sprawie przystąpienia do sporządzenia miejscowego planu zagospodarowania przestrzennego w obszarze fragmentów terenów górniczych Katowickiego Holdingu Węglowego S.A. KWK „Murcki Staszic” i KWK „Wieczorek” obejmującego dwa tereny zlokalizowane w rejonie ulic Barbórki i Adama (teren nr 1) oraz ulicy 73 Pułku Piechoty (teren nr 2) w Katowicach

#### **Rada Miasta Katowice**

stwierdza, że miejscowy plan zagospodarowania przestrzennego w obszarze fragmentu terenu górniczego Katowickiego Holdingu Węglowego S.A. KWK „Murcki - Staszic”, obejmujący teren zlokalizowany w rejonie ulic Barbórki i Adama w Katowicach nie narusza ustaleń „Studium uwarunkowań i kierunków zagospodarowania przestrzennego miasta Katowice” – II edycja, przyjętego uchwałą nr XXI/483/12 Rady Miejskiej Katowic z dnia 25 kwietnia 2012r.

#### **i uchwała**

Miejscowy plan zagospodarowania przestrzennego w obszarze fragmentu terenu górniczego Katowickiego Holdingu Węglowego S.A. KWK „Murcki - Staszic”, obejmujący teren zlokalizowany w rejonie ulic Barbórki i Adama w Katowicach.

§ 1.1. Miejscowy plan zagospodarowania przestrzennego w obszarze fragmentu terenu górniczego Katowickiego Holdingu Węglowego S.A. KWK „Murcki - Staszic”, obejmujący teren zlokalizowany w rejonie ulic Barbórki i Adama w Katowicach obejmuje obszar o powierzchni 0,1635ha w granicach określonych na rysunku planu, stanowiącym załącznik nr 1 do niniejszej uchwały.

2. Treść uchwały zawarta jest w następujących rozdziałach:

1) przepis ogólny;

- 2) ustalenia ogólne obowiązujące dla całego obszaru objętego planem;
- 3) ustalenia szczegółowe dla terenów o różnym przeznaczeniu lub różnych zasadach zagospodarowania;
- 4) przepisy końcowe.

### **Rozdział 1. Przepisy ogólne**

**§ 2.** Na miejscowy plan zagospodarowania przestrzennego w obszarze fragmentu terenu górniczego Katowickiego Holdingu Węglowego S.A. KWK „Murcki - Staszic” obejmujący teren zlokalizowany w rejonie ulic Barbórki i Adama w Katowicach (zwany dalej w skrócie „planem”) składają się ustalenia zawarte w treści niniejszej uchwały wraz z następującymi załącznikami:

- 1) załącznik nr 1 – Rysunek planu, stanowiący część graficzną ustaleń planu wykonany na mapie zasadniczej w skali 1:1000;
- 2) załącznik nr 2 – Rozstrzygnięcie Rady Miasta Katowice o sposobie rozpatrzenia nieuwzględnionych uwag złożonych do projektu miejscowego planu zagospodarowania przestrzennego;
- 3) załącznik nr 3 – Rozstrzygnięcie Rady Miasta Katowice o sposobie realizacji, zapisanych w planie, inwestycji z zakresu infrastruktury technicznej, które należą do zadań własnych gminy, oraz zasadach ich finansowania, zgodnie z przepisami o finansach publicznych.

**§ 3. 1.** W załączniku nr 1 do niniejszej uchwały określa się oznaczenia graficzne będące ustaleniami planu:

- 1) granica obszaru objętego planem;
- 2) linie rozgraniczające tereny o różnym przeznaczeniu lub różnych zasadach zagospodarowania;
- 3) symbole literowe lub liczbowo-literowe służące identyfikacji terenów, dla których ustalenia określa plan:
  - a) **ITK** – tereny infrastruktury technicznej z zakresu kanalizacji,
  - b) **KDD** – droga publiczna klasy dojazdowej.

2. W załączniku nr 1 do niniejszej uchwały określa się oznaczenia przyjęte na podstawie przepisów odrębnych:

- 1) granice i numery działek ewidencyjnych;
- 2) obszar i teren górniczy „Giszowiec I” KWK Murcki - Staszic;
- 3) udokumentowane złożę węgla kamiennego "Staszic"

3. W załączniku nr 1 do niniejszej uchwały określa się oznaczenia graficzne informacyjne nie będące ustaleniami planu:

- 1) obszar historycznej płytkiej eksploatacji;
- 2) strefa wychodni uskoku „Leon”;
- 3) granice zasięgu kategorii terenów górniczych;
- 4) prognozowane izoliny osiadań;
- 5) istniejąca infrastruktura techniczna, w tym zlokalizowana poza obszarem planu:
  - a) sieć teletechniczna,
  - b) linie energetyczne,
  - c) sieć ciepła ZEC S.A.

**§ 4. 1.** Ilekroć w uchwale jest mowa o:

- 1) **planie** – należy przez to rozumieć komplet ustaleń dotyczących obszaru objętego miejscowym planem zagospodarowania przestrzennego miasta Katowice w granicach określonych niniejszą uchwałą, o ile z treści przypisów nie wynika inaczej;

- 2) **terenie** – należy przez to rozumieć fragment obszaru planu o ustalonym przeznaczeniu i zasadach zagospodarowania wydzielony na rysunku planu liniami rozgraniczającymi i oznaczony symbolem literowym lub cyfrowo – literowym służącym identyfikacji ustaleń w tekście planu;
  - 3) **przeznaczeniu podstawowym** – należy przez to rozumieć ustalony planem przeważający (tj. stanowiący co najmniej 51% powierzchni) sposób zagospodarowania działki budowlanej w granicach terenu wyznaczonego liniami rozgraniczającymi;
  - 4) **przeznaczeniu uzupełniającym** – należy przez to rozumieć ustalony planem uzupełniający sposób zagospodarowania terenu;
  - 5) **infrastrukturze technicznej** – należy przez to rozumieć sieci przesyłowe (podziemne, naziemne lub nadziemne), urządzenia i związane z nimi obiekty służące w szczególności do obsługi obszaru objętego planem w zakresie komunikacji, zaopatrzenia w wodę, ciepło, energię elektryczną i paliwa gazowe, odprowadzania i podczyszczania ścieków, usuwania odpadów, telekomunikacji, radiokomunikacji i radiolokacji, a także inne przewody i urządzenia służące zaspokajaniu potrzeb bytowych użytkowników nieruchomości;
  - 6) **nośnikureklamowym** – należy przez to rozumieć wolnostojące, związane z gruntem urządzenie reklamowe lub urządzenie reklamowe posiadające samodzielną konstrukcję nośną a także tablice reklamowe na ścianach budynków, służące prezentacji reklamy w jakiegokolwiek postaci.
2. Pozostałe określenia użyte w uchwale należy rozumieć zgodnie z definicjami określonymi w przepisach odrębnych.

## **Rozdział 2.**

### **Ustalenia ogólne obowiązujące dla całego obszaru objętego planem**

#### **§ 5. Ustalenia dotyczące zasady ochrony środowiska, przyrody i krajobrazu kulturowego.**

1. Obszar objęty planem położony jest w granicach zasięgu użytkowego poziomu wód podziemnych CII Mikołów – Sosnowiec.

2. W zakresie ochrony wód powierzchniowych i wód podziemnych ustala się zakaz stosowania rozwiązań technicznych w zakresie gospodarki wodno-ściekowej, które mogłyby powodować przedostawanie się ścieków nieoczyszczonych do gruntu.

#### **§ 6. Ustalenia dotyczące wymagań wynikających z potrzeb kształtowania przestrzeni publicznych.**

1. Na obszarze planu ustala się zakaz umieszczania nośników reklamowych i szyldów.

**§ 7. W obszarze objętym planem ustala się granice i sposoby zagospodarowania terenów lub obiektów podlegających ochronie, ustalonych na podstawie odrębnych przepisów, w tym terenów górniczych, a także narażonych na niebezpieczeństwo powodzi oraz zagrożonych osuwaniem się mas ziemnych.**

1. Obszar objęty planem położony jest w obszarze udokumentowanego złoża węgla kamiennego „Staszic”.

2. Obszar objęty planem, położony jest w granicach terenu górniczego oraz obszaru górniczego „Giszowiec I” KWK Murcki - Staszic – ze względu na projektowaną eksploatację górniczą przewiduje się:

- 1) II kategorię terenu górniczego,
- 2) wstrząsy górnicze nie przekraczające  $230\text{mm/s}^2$ .

3. Uwarunkowania będące następstwem prowadzonej eksploatacji górniczej KWK Wieczorek prowadzonej w granicach terenu górniczego „Janów”, zlokalizowanego poza granicami planu:

- 1) maksymalnie III kategorię deformacji terenu górniczego;
- 2) wstrząsy górnicze nie przekraczające  $300\text{mm/s}^2$ ;
- 3) amplitudy składowych poziomych prędkości drgań gruntu nie przekraczające  $0,009\text{m/s}$ ;
- 4) na rysunku planu, w celach informacyjnych, wskazano uwarunkowania będące następstwem prowadzonej przez KWK Wieczorek eksploatacji górniczej:
  - a) granice zasięgu wpływu kategorii terenu górniczego,
  - b) prognozowane izolinie obniżeń.

4. Informacje, o których mowa w ust. 2 i ust. 3, są aktualne na dzień uchwalenia planu – działalność inwestycyjną winno się prowadzić po uzyskaniu od przedsiębiorcy górniczego aktualnych informacji o przewidywanych czynnikach geologiczno-górnicych, dotyczących prognozowanych skutków eksploatacji górniczej.

5. Na rysunku planu, oznaczono w celach informacyjnych:

- 1) obszar historycznej płytkiej eksploatacji;
- 2) strefę wychodni uskoku „Leon”.

**§ 8.** W obszarze objętym planem ustala się zasady modernizacji, rozbudowy i budowy systemów infrastruktury.

1. Wszelkie sieci i urządzenia infrastruktury technicznej, oznaczone na rysunku planu, mają charakter informacyjny i nie stanowią ustaleń planu.

2. W obrębie terenów objętych planem dopuszcza się realizację sieci i urządzeń infrastruktury technicznej oraz dopuszcza się możliwość jej rozbudowy, remontów, przebudowy oraz zmiany przebiegu.

**§ 9.** Ustala się stawkę procentową, na podstawie której ustala się opłatę, o której mowa w art. 36 ust. 4. ustawy o planowaniu i zagospodarowaniu przestrzennym, w wysokości 5% dla terenów oznaczonych symbolem 1ITK, 2ITK i 1KDD.

### **Rozdział 3.**

#### **Ustalenia szczegółowe dla terenów o różnym przeznaczeniu lub różnych zasadach zagospodarowania**

**§ 10. 1.** Ustala się zasady dotyczące ochrony i kształtowania ładu przestrzennego poprzez określenie przeznaczenia i zasad zagospodarowania terenów oznaczonych symbolem **1ITK** i **2ITK**, oraz określenie zakazów i ograniczeń w zagospodarowaniu terenów.

- 1) przeznaczenie podstawowe – infrastruktura techniczna z zakresu kanalizacji deszczowej;
- 2) przeznaczenie uzupełniające – ścieżki rowerowe, dojazdy, zieleń, sieci infrastruktury nie wymienione w pkt 1;
- 3) zakaz lokalizowania budynków;
- 4) zakaz wprowadzania ogrodzeń.

2. Zagospodarowanie terenów 1ITK i 2ITK, nie może naruszać ustaleń odnoszących się do całego obszaru objętego planem, zawartych w rozdziale 1 i 2 uchwały.

**§ 11. 1.** Ustala się zasady dotyczące ochrony i kształtowania ładu przestrzennego poprzez określenie przeznaczenia i zasad zagospodarowania terenu oznaczonego symbolem **1KDD** oraz określenie zakazów i ograniczeń w zagospodarowaniu terenu;

- 1) przeznaczenie podstawowe – droga publiczna klasy dojazdowej;
- 2) szerokość w liniach rozgraniczających pasa drogowego w obszarze objętym planem – 15,7m.

2. Zagospodarowanie terenu 1KDD nie może naruszać ustaleń odnoszących się do całego obszaru objętego planem, zawartych w rozdziale 1 i 2 uchwały.

### **Rozdział 4. Przepisy końcowe**

**§ 12.** Wykonanie uchwały powierzyć Prezydentowi Miasta Katowice.

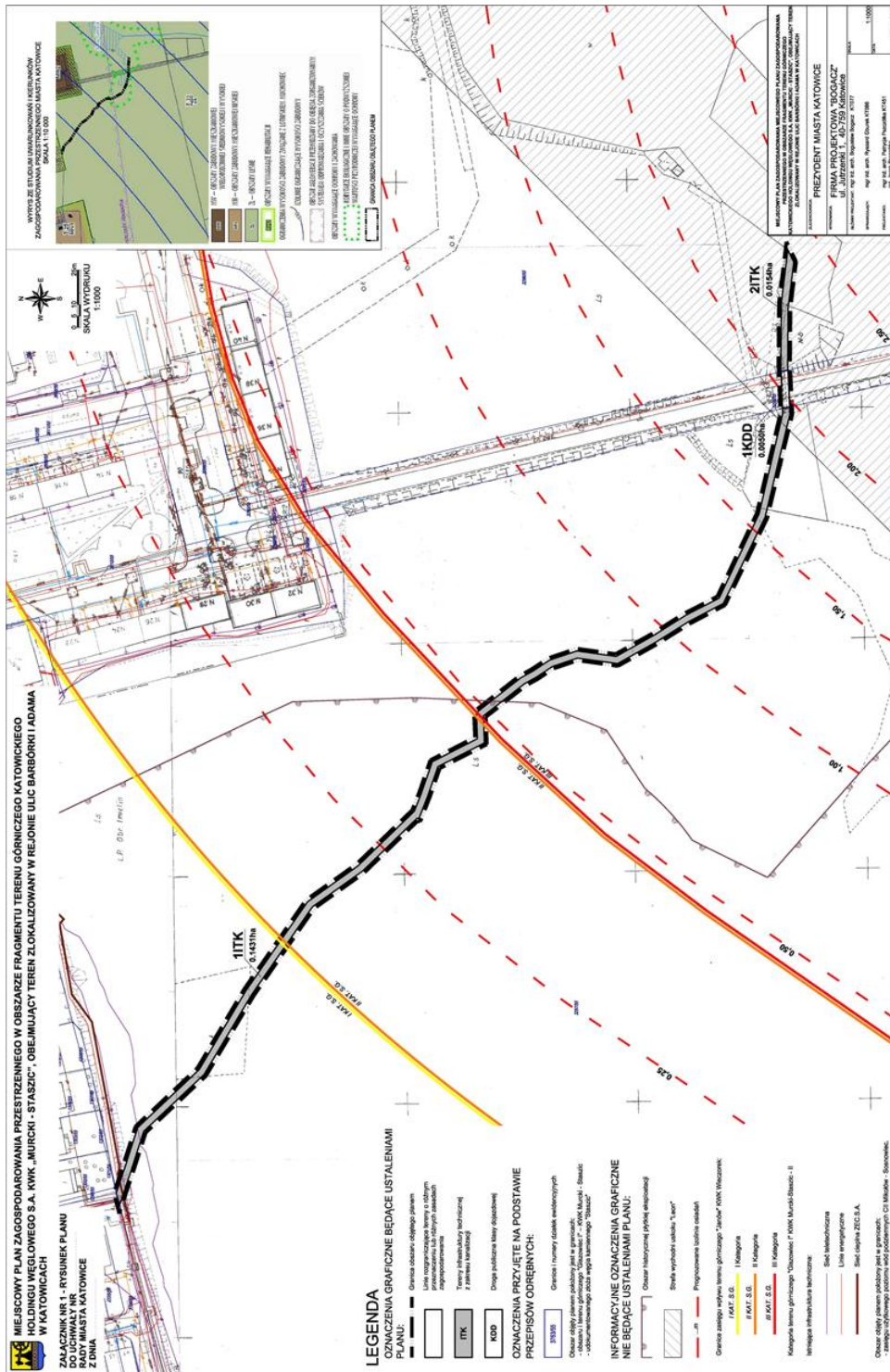
**§ 13.** Uchwała wchodzi w życie po 14 dniach od jej ogłoszenia w Dzienniku Urzędowym Województwa Śląskiego.

Przewodniczący Rady Miasta  
Katowice

**Jerzy Forajter**

Załącznik Nr 1 do Uchwały Nr  
 XLIII/1024/13  
 Rady Miasta Katowice  
 z dnia 18 grudnia 2013 r.

Rysunek Planu



Załącznik Nr 2 do Uchwały Nr  
XLIII/1024/13  
Rady Miasta Katowice  
z dnia 18 grudnia 2013 r.

**Rozstrzygnięcie Rady Miasta Katowice o sposobie rozpatrzenia nieuwzględnionych uwag złożonych do projektu miejscowego planu zagospodarowania przestrzennego**

Ze względu na brak nieuwzględnionych uwag wniesionych do wyłożonego do publicznego wglądu projektu miejscowego planu zagospodarowania przestrzennego w obszarze fragmentu terenu górniczego Katowickiego Holdingu Węglowego S.A. KWK „Murcki - Staszic”, obejmującego teren zlokalizowany w rejonie ulic Barbórki i Adama w Katowicach, Rada Miasta Katowice nie dokonuje rozstrzygnięć wynikających z art. 20 ust. 1 ustawy z dnia 27 marca 2003 r. o planowaniu i zagospodarowaniu przestrzennym (tekst jednolity Dz. U. z 2012 poz. 647 z późn. zm.).

Załącznik Nr 3 do Uchwały Nr  
XLIII/1024/13  
Rady Miasta Katowice  
z dnia 18 grudnia 2013 r.

**Rozstrzygnięcie Rady Miasta Katowice o sposobie realizacji, zapisanych w planie,  
inwestycji z zakresu infrastruktury technicznej, które należą do zadań własnych gminy,  
oraz zasadach ich finansowania, zgodnie z przepisami o finansach publicznych  
Rada Miasta Katowice**

Działając zgodnie z art.20 ust.1 ustawy z dnia 27 marca 2003r. o planowaniu i zagospodarowaniu przestrzennym (tekst jednolity Dz. U. z 2012r. poz.647, z późn. zm.),

**Rada Miasta Katowice**

postanawia co następuje:

1. Inwestorem zapisanej w planie inwestycji z zakresu infrastruktury technicznej, należącej do zadań własnych miasta, polegającej na budowie odcinka kanalizacji deszczowej stanowiącego część inwestycji pn.: „Uporządkowanie gospodarki ściekowej na osiedlu Adama w rejonie ul. Górniczego stanu, Adama, Sosnowa w Katowicach Etap II, III, IV”, będzie Miasto Katowice.
2. Źródłem finansowania inwestycji, o której mowa w ust.1, będą środki własne miasta Katowice.
3. Dopuszcza się udział środków zewnętrznych z uwzględnieniem środków pomocowych i z założeniem możliwości finansowania przez inne podmioty gospodarcze na podstawie przepisów dotyczących finansowania inwestycji.
4. Realizacja zadania, o którym mowa w ust.1, nastąpi na etapie realizacji inwestycji pn.: „Uporządkowanie gospodarki ściekowej na osiedlu Adama w rejonie ul. Górniczego stanu, Adama, Sosnowa w Katowicach Etap II, III, IV”.