



DZIENNIK URZĘDOWY

WOJEWÓDZTWA ŚLĄSKIEGO

Katowice, dnia 23 grudnia 2013 r.

Poz. 7782

OBWIESZCZENIE RADY POWIATU GLIWICKIEGO

z dnia 19 grudnia 2013 r.

w sprawie ogłoszenia jednolitego tekstu uchwały w sprawie nadania Statutu Samodzielnemu Publicznemu Zespołowi Opieki Zdrowotnej w Knurowie

Na podstawie art. 16 ust.3 i 4 ustawy z dnia 20 lipca 2000 roku o ogłaszaniu aktów normatywnych i niektórych innych aktów prawnych (tj. Dz.U. z 2011 r., Nr 197, poz. 1172) ogłasza się w załączniku do niniejszego obwieszczenia jednolity tekst uchwały nr XXI/118/2012 Rady Powiatu Gliwickiego z dnia 26 kwietnia 2012 roku w sprawie nadania Statutu Samodzielnemu Publicznemu Zespołowi Opieki Zdrowotnej w Knurowie, z uwzględnieniem zmian wprowadzonych:

- 1) uchwałą nr XXXIV/212/2013 Rady Powiatu Gliwickiego z dnia 27 czerwca 2013 roku, w sprawie zmian w statucie Samodzielnego Publicznego Zespołu Opieki Zdrowotnej w Knurowie;
- 2) uchwałą Nr XXXV/221/2013 Rady Powiaty Gliwickiego z dnia 29 sierpnia 2013 roku w sprawie zmian w statucie Samodzielnego Publicznego Zespołu Opieki Zdrowotnej w Knurowie;
- 3) uchwałą Nr XXXVIII/244/2013 Rady Powiatu Gliwickiego z dnia 13 listopada 2013 roku w sprawie zmian w statucie Samodzielnego Publicznego Zespołu Opieki Zdrowotnej w Knurowie.

Przewodniczący Rady

Tadeusz Mamok

Załącznik Nr 1 do Obwieszczenia
Rady Powiatu Gliwickiego
z dnia.19 grudnia 2013 r.

**Uchwała Nr XXI/118/2012
Rady Powiatu Gliwickiego**

z dnia 26 kwietnia 2012 r.

**w sprawie nadania Statutu Samodzielnemu Publicznemu Zespołowi Opieki zdrowotnej
w Knurowie**

Na podstawie art.12 pkt.11 ustawy z dnia 5 czerwca 1998 roku, o samorządzie powiatowym (Dz.U.Nr.142 poz. 1592 z późn. zm.) oraz art. 42 ust. 4 w związku z art.204 ust. 2 ustawy z dnia 15 kwietnia 2011 roku o działalności leczniczej (Dz.U.Nr 112 poz. 654z późn. zm.) w celu dostosowania dotychczasowego statutu do przepisów ustawy o działalności leczniczej, na wniosek Zarządu Powiatu Gliwickiego

Rada Powiatu Gliwickiego uchwala, co następuje:

§ 1. Nadać Statut Samodzielnemu Publicznemu Zespołowi Opieki Zdrowotnej w Knurowie, stanowiący załącznik do niniejszej uchwały.

§ 2. Traci moc Statut Zespołu Opieki Zdrowotnej w Knurowie nadany Uchwałą nr XLIII/300/2010 Rady Powiatu Gliwickiego z dnia 28 stycznia 2010 roku, wraz ze zmianami wprowadzonymi uchwałami Rady Powiatu Gliwickiego nr LI/346/2010 z dnia 28 września 2010 r., nr XI/69/2011 z dnia 31 sierpnia 2011 roku.

§ 3. Wykonanie uchwały powierza się Zarządowi Powiatu Gliwickiego.

§ 4. Uchwała wchodzi w życie po upływie 14 dni od dnia jej ogłoszenia w Dzienniku Urzędowym Województwa Śląskiego.

Załącznik Nr 1 do Uchwały Nr XXI/118/2012

Rady Powiatu Gliwickiego

z dnia 26 kwietnia 2012 r.

I. POSTANOWIENIA OGÓLNE

§ 1. Samodzielny Publiczny Zakład Opieki Zdrowotnej w Knurowie zwany dalej „Zespołem” działa na podstawie:

1. ustawy z dnia 15 kwietnia 2011 r. o działalności leczniczej (Dz. U. z 2011 r. , Nr 112 poz. 654 z późn. zm. oraz przepisów wydanych na podstawie tej ustawy),
2. ustawy z dnia 29 września 1994 r. o rachunkowości (Dz. U. z 2009 r. Nr 152 poz. 1223 z póź. zm.),
3. ustawy z dnia 27 sierpnia 2009 r. o finansach publicznych (Dz. U. Nr 157 poz. 1240 z póź. zm.),
4. ustawy z dnia 27 sierpnia 2004 r. o świadczeniach opieki zdrowotnej finansowanych ze środków publicznych (Dz. U. z 2008 r. Nr 164 poz. 1027, z póź. zm.),
5. innych przepisów dotyczących publicznych zakładów opieki zdrowotnej, państwowych jednostek organizacyjnych,
6. niniejszego Statutu nadanego przez Radę Powiatu.

§ 2. 1. Siedziba Zespołu mieści się przy ul. Niepodległości 8, 44-190 Knurów.

2. ¹ Działalność lecznicza Zespołu prowadzona jest przez komórki organizacyjne wymienione w załączniku nr 2 do Statutu.

3. ² W ramach Zespołu Opieki Zdrowotnej w Knurowie funkcjonuje przedsiębiorstwo podmiotu leczniczego pod nazwą Zespół Opieki Ambulatoryjnej.

§ 3. 1. Podstawowym obszarem działania jest teren administracyjny Miasta Knurów.

2. Zespół może udzielać świadczenia zdrowotne osobom zamieszkałym poza obszarem wymienionym w ust.1.

§ 4. Podmiotem tworzącym dla Zespołu jest Powiat Gliwicki.

§ 5. 1. Zespół ma status samodzielnego publicznego zakładu opieki zdrowotnej, który jest podmiotem leczniczym niebędącym przedsiębiorcą.

2. Zespół podlega wpisowi do rejestru podmiotów wykonujących działalność leczniczą prowadzonego przez Wojewodę Śląskiego.

3. Zespół posiada osobowość prawną.

4. Zespół wpisany jest do Krajowego Rejestru Sądowego w Sądzie Rejonowym w Gliwicach pod numerem 0000042582.

II. CEL I PRZEDMIOT DZIAŁANIA

§ 6. Celem działalności Zespołu jest udzielanie świadczeń zdrowotnych służących zachowaniu, ratowaniu, przywracaniu i poprawie zdrowia oraz innych działań medycznych wynikających z procesu leczenia, a także promocja zdrowia.

§ 7. Zadaniem Zespołu jest:

1. Świadczenie usług diagnostyczno-leczniczych, rehabilitacyjnych i specjalistycznych w ramach lecznictwa ambulatoryjnego.

2. Wykonywanie badań diagnostycznych z zakresu diagnostyki medycznej.

3. Rehabilitacja lecznicza w zakresie kinezyterapii i fizykoterapii.

4. ³ Wykreślono.

5. Opieka profilaktyczna nad dziećmi i młodzieżą:

a) czynne poradnictwo,

- b) opieka nad grupami z problemami zdrowotnymi,
- c) powszechne obowiązkowe badania lekarskie,
- d) szczepienia ochronne,

6. Wykonywanie zadań w zakresie medycyny pracy.

7. Orzekanie i opiniowanie o stanie zdrowia.

8. Pielęgniarstwo i położnictwo środowiskowe.

9. Prowadzenie działalności profilaktycznej i oświatowo - wychowawczej.

10. Wykonywanie zadań w ramach obrony cywilnej oraz zadań obronnych w razie zaistnienia sytuacji kryzysowej i stanu wyjątkowego lub wojny.

§ 8. W wykonaniu zadań określonych w § 7, Zespół współdziała z:

1. Wojewódzką Stacją Sanitarno - Epidemiologiczną w Katowicach i Miejskimi Stacjami Sanitarno – Epidemiologicznymi,

2. Regionalnym Centrum Krwiodawstwa i Krwiolecznictwa w Katowicach,

3. Organizacjami społecznymi i samorządowymi.

III. ORGANY I ORGANIZACJA ZESPOŁU

§ 9. Organami Zespołu są:

1. Dyrektor,

2. Rada Społeczna,

§ 10. 1. Zespołem kieruje Dyrektor, który reprezentuje Zakład na zewnątrz i jest przełożonym pracowników Zespołu,

2. Z Dyrektorem Zespołu nawiązuje i rozwiązuje stosunek pracy Zarząd Powiatu Gliwickiego na podstawie powołania lub umowy o pracę albo zawiera z nim umowę cywilnoprawną, zgodnie z obowiązującymi przepisami,

3. Dyrektor Zespołu może udzielić pełnomocnictwa do kierowania Zespołem i reprezentowania go na zewnątrz.

§ 11. 1. Dyrektor kieruje Zespołem przy pomocy:

1) Zastępcy Dyrektora d/s Lecznictwa

2) Zastępcy Dyrektora d/s Administracyjno- Technicznych

3) Naczelnej Pielęgniarki

4) Głównego Księgowego

2. Dyrektorowi podlegają:

1) Zastępca Dyrektora d/s Lecznictwa

2) Zastępca Dyrektora d/s Administracyjno- Technicznych

3) Naczelna Pielęgniarka

4) Stanowisko d/s Zakazań

5) Główny Księgowy

6) Pełnomocnik d/s Zintegrowanych Systemów Zarządzania

7) Dział Organizacji i Nadzoru w tym Sekcja Statystyki Medycznej, Sekcja Informatyki

8) Inspektor d/s BHP i PPOŻ

9) Inspektor d/s Obronnych

10) Radca Prawny

3. Zastępcy Dyrektora d/s Lecznictwa podlegają:

- 1) Podstawowa Opieka Zdrowotna
- 2) Specjalistyczna Ambulatoryjna Opieka Zdrowotna
- 3) Poradnia Medycyny Pracy
- 4) ¹⁴ Pracownia Diagnostyczna RTG i USG

4. Zastępcy Dyrektora d/s Administracyjno- Technicznych podlegają:

- 1) Stanowisko d/s Administracji
- 2) Stanowisko d/s Eksploatacji i Remontów
- 3) Składnica Dokumentów

5. Naczelnej Pielęgniarki podlegają:

- 1) Średni Personel Medyczny
- 2) Personel Pomocniczy

6. Głównemu Księgowemu podlegają:

- 1) Dział Księgowości i Kadr

§ 12. 1. Radę Społeczną powołuje się na okres kadencji trwającej 4 lata,

2. Członek Rady Społecznej może być odwołany przed upływem kadencji w przypadku:

- a) pisemnego zrzeczenia się członkostwa,
- b) nie wykonywania obowiązków Członka,

3. Rada Społeczna działa na podstawie uchwalonego przez siebie regulaminu określającego między innymi tryb zwołania posiedzeń i sposób podejmowania uchwał,

4. Radę Społeczną powołuje i odwołuje oraz zwołuje jej pierwsze posiedzenie Przewodniczący Rady Powiatu Gliwickiego,

5. Posiedzenia Rady Społecznej odbywają się nie rzadziej niż raz na kwartał.

§ 13. 1. Rada Społeczna składa się z 9 osób.

2. W skład Rady Społecznej wchodzi:

- a) Przewodniczący - Starosta lub osoba przez niego upoważniona
- b) jako Członkowie:

- 7 przedstawicieli Rady Powiatu Gliwickiego,
- 1 przedstawiciel Wojewody Śląskiego.

3. Członkiem Rady Społecznej nie może być osoba zatrudniona w Zespole.

§ 14. 1. W posiedzeniach Rady Społecznej uczestniczy Dyrektor Zespołu oraz przedstawiciele organizacji związkowych działających w Zespole oraz przedstawiciele samorządów zawodów medycznych.

§ 15. Do zadań Rady Społecznej należy:

1. Przedstawianie Zarządowi Powiatu Gliwickiego, który działa w imieniu podmiotu tworzącego wniosków i opinii w sprawach:

- a) zbycia aktywów trwałych oraz zakupu lub przyjęcia darowizny nowej aparatury i sprzętu medycznego,
- b) związanych z przekształceniem lub likwidacją, rozszerzeniem lub ograniczeniem działalności,
- c) przyznania Dyrektorowi Zespołu nagród,
- d) rozwiązania stosunku pracy lub umowy cywilno - prawnej z Dyrektorem Zespołu,

e) ⁴ wykreślono.

2. Przedstawienie Dyrektorowi Zespołu wniosków i opinii w sprawach:

- a) planu finansowego, w tym planu inwestycyjnego,
- b) rocznego sprawozdania z realizacji planu finansowego, w tym planu inwestycyjnego,
- c) kredytów bankowych i dotacji,
- d) podziału zysku,
- e) ⁵ zbycia aktywów trwałych oraz zakupu lub przyjęcia darowizny nowej aparatury i sprzętu medycznego.
- f) ⁶ regulaminu organizacyjnego.

3. Dokonywanie okresowych analiz skarg i wniosków wnoszonych przez pacjentów, z wyłączeniem spraw podlegających nadzorowi medycznemu.

4. Opiniowanie wniosku w sprawie czasowego zaprzestania działalności leczniczej Zespołu.

5. Wykonywanie innych zadań określonych w ustawie i statucie Zespołu.

§ 16. 1. ⁷ Schemat organizacyjny stanowi Załącznik nr 1 do niniejszego statutu.

2. ⁸ Skład jednostek i komórek organizacyjnych w których prowadzona jest działalność Zespołu Opieki Zdrowotnej w Knurowie – Zespół Opieki Ambulatoryjnej określa załącznik nr 2 do Statutu.

IV. GOSPODARKA FINANSOWA

§ 17. 1. Zespół prowadzi gospodarkę finansową w formie samodzielnego publicznego zakładu opieki zdrowotnej.

2. Podstawę gospodarki finansowej Zespołu stanowi roczny plan finansowy ustalony przez Dyrektora Zespołu.

§ 18. Zespół prowadzi gospodarkę finansową na zasadach ustalonych w:

- 1) ustawie z dnia 15 kwietnia 2011 r. o działalności leczniczej (Dz. U. z 2011 r. Nr 112 poz. 654 z późniejszymi zmianami),
- 2) ustawie z dnia 29 września 1994 r o rachunkowości (tekst jednolity Dz. U. z 2009 r. Nr 152, poz.1223 z późn. zm.),
- 3) ustawie z dnia 27 sierpnia 2009 r. o finansach publicznych (Dz. U. 157 poz. 1240 późn. zm.)
- 4) plan finansowy zakładu, ustalany przez Dyrektora Zespołu.

§ 19. 1. Źródła dochodu Samodzielnego Publicznego Zakładu Opieki Zdrowotnej stanowią środki finansowe uzyskane:

- 1) z odpłatnej działalności leczniczej:
 - a) udzielanej pacjentom na podstawie umów z Narodowym Funduszem Zdrowia
 - b) udzielanej pacjentom odpłatnie tj. badania profilaktyczne, i inne usługi diagnostyczno – leczniczej,
 - c) udzielanej osobom fizycznym lub prawnym na podstawie umów cywilno prawnych w zakresie badań profilaktycznych oraz innych usług diagnostyczno - leczniczych
- 2) wydzielonej działalności gospodarczej, innej niż wymieniona w pkt 1:
 - a) wynajmu nieruchomości,
 - b) dzierżawy innych składników majątku trwałego
- 3) z darowizn, zapisów, spadków oraz ofiarności publicznej, także pochodzenia zagranicznego.
- 4) jako środki publiczne na:

- a) realizację zadań w zakresie programów zdrowotnych i promocji zdrowia, w tym na zakup aparatury i sprzętu medycznego oraz wykonanie innych inwestycji koniecznych do realizacji tych zadań
 - b) remonty
 - c) inwestycje, w tym zakup aparatury i sprzętu medycznego
 - d) realizację projektów unijnych
 - e) cele określone w odrębnych przepisach oraz umowach międzynarodowych
 - f) realizację programów wieloletnich
 - g) pokrycie kosztów kształcenia i podnoszenie kwalifikacji osób wykonujących zawody medyczne.
- 5) na realizację innych zadań określonych odrębnymi przepisami

§ 20. 1. Wartość majątku samodzielnego publicznego zakładu opieki zdrowotnej określają:

- 1) 1) fundusz założycielski,
 - 2) 2) fundusz zakładu.
2. Nadzór nad działalnością finansową Zespołu sprawuje Zarząd Powiatu Gliwickiego.

§ 21. Tryb i zasady wykonywania nadzoru medycznego określają odrębne przepisy.

V. POSTANOWIENIA KOŃCOWE

§ 22. 1. Wszelkie zmiany w statucie przeprowadza się uchwałą Rady Powiatu.

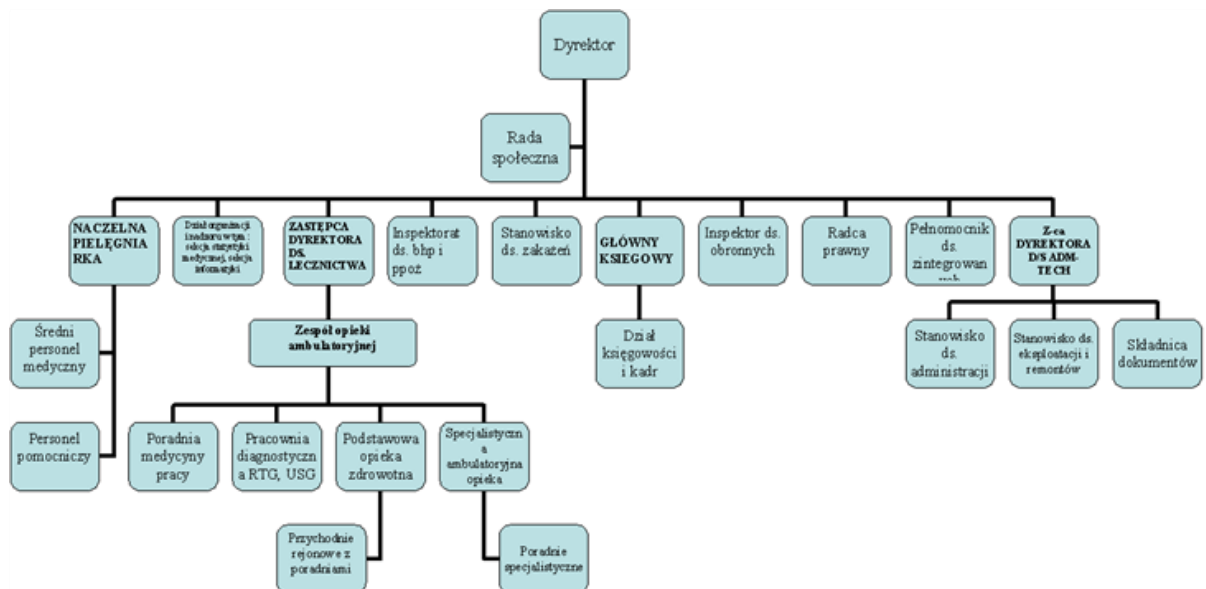
2. W sprawach nieuregulowanych w Statucie mają zastosowanie powszechnie obowiązujące przepisy prawa.

-
- 1) zmiany dokonane przez §1 ust.1 uchwały nr XXXIV/212/2012 Rady Powiatu Gliwickiego z dnia 27 czerwca 2013 roku
 - 2) zmiany dokonane przez §1 ust.2 uchwały nr XXXIV/212/2012 Rady Powiatu Gliwickiego z dnia 27 czerwca 2013 roku
 - 3) zmiany dokonane przez §1 ust.3 uchwały nr XXXIV/212/2012 Rady Powiatu Gliwickiego z dnia 27 czerwca 2013 roku
 - 4) zmiany dokonane przez §1 ust.4 uchwały nr XXXIV/212/2012 Rady Powiatu Gliwickiego z dnia 27 czerwca 2013 roku
 - 5) zmiany dokonane przez §1 ust.5 uchwały nr XXXIV/212/2012 Rady Powiatu Gliwickiego z dnia 27 czerwca 2013 roku
 - 6) zmiany dokonane przez §1 ust.5 uchwały nr XXXIV/212/2012 Rady Powiatu Gliwickiego z dnia 27 czerwca 2013 roku
 - 7) zmiany dokonane przez §1 ust.6 uchwały nr XXXIV/212/2012 Rady Powiatu Gliwickiego z dnia 27 czerwca 2013 roku
 - 8) zmiany dokonane przez §1 ust.7 uchwały nr XXXIV/212/2012 Rady Powiatu Gliwickiego z dnia 27 czerwca 2013 roku
 - 9) zmiany dokonane poprzez §1 ust.2 uchwały nr XXXV/221/2013 Rady Powiatu Gliwickiego z dnia 29 sierpnia 2013 roku
 - 10) zmiany dokonane poprzez §1 ust.2 uchwały nr XXXV/221/2013 Rady Powiatu Gliwickiego z dnia 29 sierpnia 2013 roku
 - 11) zmiany dokonane poprzez §1 ust.2 uchwały nr XXXV/221/2013 Rady Powiatu Gliwickiego z dnia 29 sierpnia 2013 roku
 - 12) zmiany dokonane poprzez §1 ust.2 uchwały nr XXXV/221/2013 Rady Powiatu Gliwickiego z dnia 29 sierpnia 2013 roku

- 13) zmiany dokonane poprzez §1 ust.2 uchwały nr XXXV/221/2013 Rady Powiatu Gliwickiego z dnia 29 sierpnia 2013 roku
- 14) zmiany dokonane poprzez §1 ust.1 uchwały nr XXXVIII/244/2013 Rady Powiatu Gliwickiego z dnia 13 listopada 2013 roku
- 15)) zmiany dokonane poprzez §1 ust.3 uchwały nr XXXVIII/244/2013 Rady Powiatu Gliwickiego z dnia 13 listopada 2013 roku
- 16)) zmiany dokonane poprzez §1 ust.3 uchwały nr XXXVIII/244/2013 Rady Powiatu Gliwickiego z dnia 13 listopada 2013 roku
- 17)) zmiany dokonane poprzez §1 ust.3 uchwały nr XXXVIII/244/2013 Rady Powiatu Gliwickiego z dnia 13 listopada 2013 roku
- 18)) zmiany dokonane poprzez §1 ust. 3 uchwały nr XXXVIII/244/2013 Rady Powiatu Gliwickiego z dnia 13 listopada 2013 roku

Załącznik nr 1 do Statutu
 Samodzielnego Publicznego Zakładu
 Opieki Zdrowotnej pod nazwą Zespół
 Opieki Zdrowotnej w Knurowie

Schemat Organizacyjny Zespołu Opieki Zdrowotnej w Knurowie



Załącznik nr 2 do Statutu
Samodzielnego Publicznego Zakładu
Opieki Zdrowotnej pod nazwą Zespół
Opieki Zdrowotnej w Knurówie

WYKAZ JEDNOSTEK WRAZ Z KOMÓRKAMI W KTÓRYCH PROWADZONA JEST
DZIAŁALNOŚĆ ZESPOŁU

I. PRZYCHODNIE REJONOWE

1. Przychodnia Rejonowa Nr 1

ul. Ks. A. Kozielka 8

44-190 Knurów

1) Poradnie :

a) Ogólna

b) D i D1

Gabinety Diagnostyczno-Zabiegowe - 2

Gabinet Pielęgniarki i Położnej Środowiskowej

2) Ambulatoryjna Specjalistyczna Opieka Zdrowotna^{9) 15)}

Poradnie Specjalistyczne:

a) Poradnia Położniczo-Ginekologiczna

- Gabinet Diagnostyczno - Zabiegowy

b) Poradnia Zdrowia Psychicznego

c) Poradnia okulistyczna

- Gabinet Diagnostyczno-Zabiegowy

2. Przychodnia Rejonowa Nr 2

ul. Kazimierza Wielkiego 6

44-194 Knurów

1) Poradnie:¹⁰⁾

a) Ogólna

b) D i D1

- Gabinet Diagnostyczno-Zabiegowy

- Gabinet Pielęgniarki i Położnej Środowiskowej

2) Poradnia:

a) D i D1

- Gabinet Diagnostyczno-Zabiegowy

- Gabinet Pielęgniarki i Położnej Środowiskowej

ul. Dywizji Kościuszkowskiej 8

44- 196 Knurów

3) Poradnia:

- a) Ogólna
 - Gabinet Diagnostyczno-Zabiegowy
 - Gabinet Pielęgniarki i Położnej Środowiskowej
- ul. Marynarzy 11
44- 196 Knurów

4) Ambulatoryjna Specjalistyczna Opieka Zdrowotna^{11) 16)}

Poradnie Specjalistyczne:

- a) Poradnia Diabetologiczna
 - Gabinet Diagnostyczno -Zabiegowy
 - b) Poradnia Urologiczna
 - Gabinet Diagnostyczno -Zabiegowy
 - c) Poradnia Otolaryngologiczna
 - Gabinet Diagnostyczno -Zabiegowy
 - d) Poradnia Położniczo-Ginekologiczna
 - Gabinet Diagnostyczno -Zabiegowy
 - e) wykreślono
- 5) Pracownia fizjoterapii dla dzieci
- 6) wykreślono
- 7) Pracownia diagnostyczna RTG
- 8) Pracownia USG¹⁷⁾

3. Przychodnia Rejonowa Nr 3

ul. Aleja Piastów 4 b

44-193 Knurów

Poradnie:

- a) Ogólna
- b) D i D1
 - Gabinety Diagnostyczno-Zabiegowe - 2
 - Gabinet Pielęgniarki i Położnej Środowiskowej

4. Przychodnia Rejonowa Nr 4

ul. Dworcowa 38 a

44-190 Knurów

1) Poradnia:¹²⁾

- a) Ogólna
 - Gabinet Diagnostyczno-Zabiegowy
- 2) Ambulatoryjna Specjalistyczna Opieka Zdrowotna
- Poradnie Specjalistyczne:
- a) Poradnia Okulistyczna
 - b) Poradnia Neurologiczna
 - c) Poradnia Dermatologiczna

3) Medycyny Pracy**5. Przychodnia nr 5¹³⁾¹⁸⁾****ul. Niepodległości 8****44-190 Knurów****1) Poradnia Podstawowej Opieki Zdrowotnej**

- Gabinet Diagnostyczno-Zabiegowy
- Gabinet Pielęgniarki i Położnej Środowiskowej

2) Ambulatoryjna Specjalistyczna Opieka Zdrowotna

Poradnie Specjalistyczne:

a) Poradnia Położniczo-Ginekologiczna

- Gabinet Diagnostyczno-Zabiegowy

b) Poradnia Neurologiczna

- Gabinet Diagnostyczno-Zabiegowy

c) c) Poradnia Reumatologiczna

- Gabinet Diagnostyczno-Zabiegowy

d) Poradnia Dermatologiczna

- Gabinet Diagnostyczno-Zabiegowy

3) Poradnia Medycyny Pracy**II. WYKAZ POZOSTAŁYCH KOMÓREK ORGANIZACYJNYCH****UL. Niepodległości 8**

44-190 Knurów

1. Dział Organizacji i Nadzoru tym: Sekcja Statystyki Medycznej, Sekcja Informatyki
2. Inspektorat d/s BHP i PPOŻ
3. Stanowisko d/s Zakazań
4. Inspektor d/s Obronnych
5. Radca Prawny
6. Pełnomocnik d/s Zintegrowanych Systemów Zarządzania
7. Dział Księgowości i Kadr
8. Stanowisko d/s Administracji
9. Stanowisko d/s Eksploatacji i Remontów
10. Składnica Dokumentów