



# DZIENNIK URZĘDOWY

## WOJEWÓDZTWA ŚLĄSKIEGO

---

Katowice, dnia 21 listopada 2013 r.

Poz. 6839

### **OBWIESZCZENIE RADY MIASTA KATOWICE**

z dnia 30 października 2013 r.

#### **w sprawie ogłoszenia jednolitego tekstu uchwały w sprawie nadania Statutu Samodzielnemu Publicznemu Zakładowi Lecznictwa Ambulatoryjnego w Katowicach "Moja Przychodnia"**

Na podstawie art. 18 ust. 2 pkt 15 ustawy z dnia 8 marca 1990 r. o samorządzie gminnym (Dz. U. z 2013 r. poz. 594 z późn. zm.) w związku z art. 42 ust. 4 ustawy z dnia 15 kwietnia 2011 r. o działalności leczniczej (Dz. U. z 2013 r. poz. 217) oraz art. 16 ust. 3 ustawy z dnia 20 lipca 2000r. o ogłaszaniu aktów normatywnych i niektórych innych aktów prawnych (Dz. U. z 2011r., Nr 197, poz. 1172 z późn. zm.) ogłasza się w załączniku do niniejszego obwieszczenia jednolity tekst uchwały Nr XXIII/497/12 Rady Miasta Katowice z dnia 30 maja 2013r. w sprawie nadania Statutu Samodzielnemu Publicznemu Zakładowi Lecznictwa Ambulatoryjnego w Katowicach "Moja Przychodnia" (Dz.Urz. Woj. Śląsk. z 2012r., poz. 2601), z uwzględnieniem zmian wprowadzonych:

- 1) uchwałą Nr XXVIII/633/12 Rady Miasta Katowice z dnia 31 października 2012r. w sprawie zmian w Statucie Samodzielnego Publicznego Zakładu Lecznictwa Ambulatoryjnego w Katowicach "Moja Przychodnia" (Dz.Urz.Woj. Śląsk. z 2012r., poz.5685),
- 2) uchwałą Nr XXXVI/821/13 Rady Miasta Katowice z dnia 24 kwietnia 2013r. w sprawie zmian w Statucie Samodzielnego Publicznego Zakładu Lecznictwa Ambulatoryjnego w Katowicach "Moja Przychodnia" (Dz.Urz.Woj. Śląsk. z 2013r., poz.3655),
- 3) uchwałą Nr XXXIX/911/13 Rady Miasta Katowice z dnia 30 lipca 2013r. w sprawie zmian w Statucie Samodzielnego Publicznego Zakładu Lecznictwa Ambulatoryjnego w Katowicach "Moja Przychodnia" (Dz.Urz.Woj. Śląsk. z 2013r., poz.5235).

Przewodniczący Rady Miasta  
Katowice

**Jerzy Forajter**

Załącznik do Obwieszczenia  
Rady Miasta Katowice  
z dnia 30 października 2013 r.

**Uchwała nr XXIII/497/12  
Rady Miasta Katowice  
z dnia 30 maja 2012r.**

**w sprawie nadania Statutu Samodzielnemu Publicznemu Zakładowi Lecznictwa  
Ambulatoryjnego w Katowicach „Moja Przychodnia”**

Na podstawie art. 18 ust. 2 pkt 15 ustawy z dnia 8 marca 1990 r. o samorządzie gminnym (Dz. U. z 2013 r. poz. 594 z późn. zm.) w związku z art. 42 ust. 4 ustawy z dnia 15 kwietnia 2011 r. o działalności leczniczej (Dz. U. z 2013 r. poz. 217), po przeprowadzeniu konsultacji w trybie art. 5 ust. 5 ustawy z dnia 24 kwietnia 2003r. o działalności pożytku publicznego i wolontariacie (Dz.U z 2010r., Nr 234, poz. 1536 z późn. zm.).

**Rada Miasta Katowice  
uchwała :**

- § 1.** Nadać Statut Samodzielnemu Publicznemu Zakładowi Lecznictwa Ambulatoryjnego w Katowicach "Moja Przychodnia", w brzmieniu stanowiącym załącznik do niniejszej uchwały.
- § 2.** Wykonanie uchwały powierzyć Prezydentowi Miasta Katowice.
- § 3.** Uchwała wchodzi w życie po upływie 14 dni od daty opublikowania w Dzienniku Urzędowym Województwa Śląskiego.

Załącznik do Uchwały Nr XXIII/497/12  
Rady Miasta Katowice  
z dnia 30.05.2012r.

**STATUT**  
**Samodzielnego Publicznego Zakładu Lecznictwa Ambulatoryjnego w Katowicach**  
**„Moja Przychodnia”**

**Rozdział 1.**  
**Postanowienia ogólne**

§ 1. Samodzielny Publiczny Zakład Opieki Zdrowotnej pod nazwą Samodzielny Publiczny Zakład Lecznictwa Ambulatoryjnego w Katowicach „Moja Przychodnia” zwany dalej Zakładem, działa na podstawie:

1. Uchwały Rady Miejskiej Katowic Nr III/12/98 z dnia 23 listopada 1998 r. w sprawie przekształcenia publicznego zakładu opieki zdrowotnej - Zakład Lecznictwa Ambulatoryjnego w Katowicach w samodzielny publiczny zakład opieki zdrowotnej p.n. „Samodzielny Publiczny Zakład Lecznictwa Ambulatoryjnego w Katowicach”.
2. Ustawy z dnia 15 kwietnia 2011 r. o działalności leczniczej (Dz. U. z 2013 r. poz. 217 j.t.) dalej: Ustawa o działalności leczniczej i przepisów wydanych na jej podstawie.
3. Niniejszego Statutu nadanego przez Radę Miasta Katowice uchwałą nr XXIII/497/12 Rady Miasta Katowice z dnia 30 maja 2012 r.
4. Przepisów regulujących udzielanie świadczeń opieki zdrowotnej finansowanych ze środków publicznych.
5. Innych przepisów dotyczących publicznych zakładów opieki zdrowotnej oraz samorządowych jednostek organizacyjnych.

§ 2. 1. Zakład jest podmiotem leczniczym nie będącym przedsiębiorcą i stanowi samodzielną jednostkę organizacyjną posiadającą osobowość prawną.  
2. Zakład podlega wpisowi do rejestru podmiotów wykonujących działalność leczniczą prowadzonego przez Wojewodę Śląskiego.  
3. Sądem rejestrowym jest Sąd Rejonowy Katowice-Wschód w Katowicach.

§ 3. Podmiotem tworzącym Zakład jest Miasto Katowice.

§ 4. Nadzór nad zgodnością działań Zakładu z przepisami prawa, statutem i regulaminem organizacyjnym sprawuje Rada Miasta Katowice i Prezydent Miasta Katowice w ramach posiadanych kompetencji.

§ 5. Obszarem działania Zakładu jest miasto Katowice i inny obszar zgodny z zawartymi umowami.

§ 6. Siedziba Zakładu mieści się w Katowicach.

**Rozdział 2.**  
**Cel i przedmiot działania**

§ 7.1. Przedmiotem działania Zakładu jest działalność lecznicza polegająca na:

- a) udzielaniu świadczeń zdrowotnych osobom uprawnionym na podstawie zawartych umów oraz innych obowiązujących przepisów,
- b) promocji zdrowia poprzez działania umożliwiające poszczególnym osobom i społeczności zwiększenie kontroli nad czynnikami warunkującymi stan zdrowia i przez to jego poprawę,

promowanie zdrowego stylu życia oraz środowiskowych i indywidualnych czynników sprzyjających zdrowiu.

2. W ramach udzielania świadczeń zdrowotnych Zakład podejmuje działania służące zachowaniu, ratowaniu, przywracaniu lub poprawie zdrowia oraz inne działania medyczne wynikające z procesu leczenia lub przepisów odrębnych regulujących zasady ich wykonywania.

§ 8. Zakład prowadzi działalność leczniczą na podstawie umów zawieranych z Narodowym Funduszem Zdrowia, organami samorządu terytorialnego, zakładami ubezpieczeń, pracodawcami, organizacjami społecznymi, osobami fizycznymi.

§ 9. Do zadań Zakładu należy udzielanie świadczeń zdrowotnych:

I. Ambulatoryjnych w zakresie:

1) podstawowej opieki zdrowotnej:

a) udzielanie świadczeń zdrowotnych zapobiegawczo–leczniczych, w tym:

- prowadzenie edukacji zdrowotnej,
- dokonywanie systematycznej i okresowej oceny stanu zdrowia świadczeniobiorcy i prowadzenie czynnego poradnictwa,
- rozpoznawanie środowiska świadczeniobiorcy,
- rozpoznawanie i ograniczanie czynników ryzyka oraz zagrożenia zdrowotnego świadczeniobiorcy,
- koordynowanie i wykonywanie szczepień ochronnych,
- rozpoznawanie i leczenie problemów zdrowotnych,
- sprawowanie opieki zdrowotnej w domu świadczeniobiorcy w razie obłożnej choroby,

b) orzekanie o stanie zdrowia świadczeniobiorcy,

c) integrowanie, koordynowanie i kontynuowanie działań leczniczych podejmowanych w odniesieniu do świadczeniobiorcy przez innych świadczeniodawców,

d) sprawowanie kompleksowej opieki pielęgniarskiej i położniczej nad osobą, rodziną, społecznością w środowisku zamieszkania oraz opieki pielęgniarskiej w środowisku nauczania i wychowania<sup>1)</sup>.

2) specjalistycznej opieki zdrowotnej,

3) diagnostyki medycznej:

- obrazowej: badania rentgenowskie, ultrasonograficzne i mammograficzne, densytometryczne,
- endoskopowej,
- elektrograficznej,
- elektroencefalograficznej<sup>2)</sup>,
- audiometrycznej,
- spirometrycznej,
- laboratoryjnej.

4) medycyny pracy:

a) wykonywanie badań profilaktycznych, tj. wstępnych, okresowych, kontrolnych i innych prowadzonych odpłatnie na podstawie odrębnych umów pomiędzy zakładami,

b) nieodpłatne wykonywanie badań profilaktycznych dla kandydatów do szkół ponadpodstawowych lub wyższych oraz przeprowadzanie badań lekarskich przed rozpoczęciem i w trakcie praktyki wynikającej z kierunku nauki zawodu,

c) nieodpłatne wykonywanie badań profilaktycznych dla pracowników Zakładu.

5) stomatologii, chirurgii stomatologicznej i ortodencji,

6) rehabilitacji leczniczej,

7) innych świadczeń zdrowotnych, w tym:

- a) promocji zdrowia,
  - b) realizacji programów zdrowotnych i profilaktycznych.
- II. Szpitalnych w zakresie chirurgii krótkoterminowej w następujących specjalnościach medycznych:
- 1) chirurgia ogólna,
  - 2) chirurgia urazowo-ortopedyczna,
  - 3) ginekologia,
  - 4) otolaryngologia,
  - 5) okulistyka,
  - 6) urologia,
  - 7) chirurgia dziecięca,
  - 8) chirurgia urazowo-ortopedyczna dla dzieci,
  - 9) otolaryngologia dla dzieci,
  - 10) okulistyka dla dzieci,
  - 11) urologia dla dzieci.
- § 10. 1. Działalność leczniczą Zakład wykonuje w ramach wchodzących w jego skład przychodni, których wykaz stanowi załącznik nr 1 do niniejszego Statutu i funkcjonujących w ramach przychodni komórek organizacyjnych, których wykaz stanowi załącznik nr 3 do niniejszego Statutu.
2. Wykonywanie działalności leczniczej w innych pomieszczeniach wymaga zmiany Statutu.

### **Rozdział 3.**

#### Organy i struktura organizacyjna Zakładu

- § 11. Organami zakładu są:
- 1) Dyrektor,
  - 2) Rada Społeczna.
- § 12. 1. Dyrektora Zakładu wybiera się w drodze konkursu. Podmiot tworzący nawiązuje z Dyrektorem stosunek pracy na podstawie powołania lub umowy o pracę albo zawiera z nim umowę cywilnoprawną.
2. Dyrektor kieruje i zarządza Zakładem oraz reprezentuje go na zewnątrz. Jest przełożonym wszystkich pracowników Zakładu.
- § 13. 1. Dyrektor kieruje Zakładem przy pomocy:
- a) Z - cy Dyrektora ds. Lecznictwa,
  - b) Z - cy Dyrektora ds. Administracyjnych i Pielęgniarstwa,
2. Dyrektor zatrudnia Zastępców zgodnie z obowiązującymi przepisami. Jeżeli Dyrektor Zakładu nie jest lekarzem, to w Zakładzie zatrudnia się Zastępcę Dyrektora ds. Lecznictwa. Na stanowisko Dyrektora ds. Lecznictwa przeprowadza się konkurs.
3. Rodzaje stanowisk w Zakładzie, których obsadzenie następuje w drodze konkursu oraz wymagania, jakim powinny odpowiadać osoby na stanowiska kierownicze, określają odrębne przepisy.
- § 14. 1. Radę Społeczną powołuje, odwołuje oraz zwołuje jej pierwsze posiedzenie Rada Miasta Katowice.
2. Kadencja Rady Społecznej trwa 4 lata.
- § 15. 1. Rada Społeczna składa się z 7 osób.
2. W skład Rady Społecznej wchodzi:

- a) Prezydent Miasta Katowice lub osoba przez niego wyznaczona jako Przewodniczący,
  - b) przedstawiciel Wojewody Śląskiego,
  - c) przedstawiciele wybrani przez Radę Miasta Katowice w ilości 5 osób.
3. Członkiem Rady Społecznej nie może być osoba zatrudniona w Zakładzie.
- § 16. 1. W posiedzeniach Rady Społecznej uczestniczy Dyrektor oraz przedstawiciele organizacji związkowych działających w Zakładzie.
2. W posiedzeniach Rady Społecznej mają prawo uczestniczyć, z głosem doradczym, przedstawiciele samorządów zawodów medycznych.
- § 17. 1. Do zadań Rady Społecznej należy:
- 1) przedstawianie podmiotowi tworzącemu wniosków i opinii w sprawach:
    - a) zbycia aktywów trwałych oraz zakupu lub przyjęcia darowizny nowej aparatury i sprzętu medycznego,
    - b) związanych z przekształceniem lub likwidacją Zakładu, rozszerzeniem lub ograniczeniem działalności,
    - c) przyznawania Dyrektorowi nagród,
    - d) rozwiązywania stosunku pracy lub umowy cywilno-prawnej z Dyrektorem,
    - e) (uchylony)<sup>3)</sup>
  - 2) przedstawianie Dyrektorowi wniosków i opinii w sprawach:
    - a) planu finansowego w tym planu inwestycyjnego,
    - b) rocznego sprawozdania z realizacji planu finansowego, w tym planu inwestycyjnego,
    - c) kredytów bankowych i dotacji,
    - d) podziału zysku,
    - e) zbycia aktywów trwałych oraz zakupu lub przyjęcia darowizny nowej aparatury i sprzętu medycznego,<sup>4)</sup>
    - f) regulaminu organizacyjnego.<sup>5)</sup>
- § 18. 1. Sposób zwoływania posiedzeń Rady Społecznej, tryb pracy i podejmowania uchwał określa Regulamin Rady Społecznej uchwalony przez Radę Społeczną i zatwierdzony przez Radę Miasta Katowice.
2. Przewodniczący Rady może zwrócić się do Rady Miasta Katowice o odwołanie Członka Rady przed upływem kadencji w przypadku jego nieusprawiedliwionej nieobecności na dwóch posiedzeniach.
- § 19. Od uchwały Rady Społecznej Dyrektorowi przysługuje odwołanie do podmiotu tworzącego.
- § 20. Obsługę administracyjną Rady Społecznej zapewnia Dyrektor Zakładu.
- § 21. Organizację wewnętrzną Zakładu tworzą: komórki organizacyjne i samodzielne stanowiska pracy:
- 1) podległe Dyrektorowi:
    - a) Z - ca Dyrektora ds. Lecznictwa,
    - b) Z - ca Dyrektora ds. Administracyjnych i Pielęgniarstwa,
    - c) Główny Księgowy, któremu podlega:
      - Dział Finansowo – Księgowy,
      - Dział Kadry-Płace (w części merytorycznie podległej).<sup>6)</sup>
    - d) Inspektor ds. Obrony Cywilnej,
    - e) BHP,
    - f) Dział Kadry- Płace,<sup>7)</sup>
  - g) Ochrona p/pożarowa,

- h) Zamówienia Publiczne.
  - 2) podległe Z - cy Dyrektora ds. Lecznictwa:
    - a) Kierownicy Przychodni,
    - b) Dział Organizacyjno-Administracyjny *(w części merytorycznie podległej)*,
    - c) Kierownik Centralnego Laboratorium Analitycznego pod nazwą „Laboratorium na Mickiewicza”,
    - d) Kierownik Ambulatoryjnego Centrum Zabiegowego.
  - 3) podległe Z-cy Dyrektora d/s Administracyjnych i Pielęgniarstwa:
    - a) Pielęgniarki Przełożone Jednostek Organizacyjnych,
    - b) Pielęgniarka Przełożona Medycyny Szkolnej,
    - c) Dział Organizacyjno-Administracyjny *(w części merytorycznie podległej)*.
- § 22. 1. Strukturę organizacyjną Zakładu określa schemat organizacyjny stanowiący załącznik Nr 2 do niniejszego Statutu.
2. Regulamin organizacyjny dla poszczególnych komórek organizacyjnych i samodzielnych stanowisk ustala Dyrektor a opiniuje Rada Społeczna.
3. Opinię Rady Społecznej w sprawie regulaminu organizacyjnego Dyrektor Zakładu przedkłada Prezydentowi Miasta Katowice i Radzie Miasta Katowice.

#### **Rozdział 4.**

##### Gospodarka finansowa

- § 23. 1. Zakład prowadzi gospodarkę finansową na zasadach określonych w ustawie o działalności leczniczej oraz w oparciu o obowiązujące w tym względzie przepisy prawa.
2. Zakład pokrywa z posiadanych środków i uzyskiwanych przychodów koszty działalności i reguluje zobowiązania.
3. Podstawą gospodarki Zakładu jest plan finansowy ustalany przez Dyrektora.
4. Roczne sprawozdanie finansowe Zakładu zatwierdza Prezydent Miasta Katowice <sup>8)</sup>
- § 24. Zakład gospodaruje samodzielnie przekazanymi w nieodpłatne użytkowanie nieruchomościami i majątkiem Miasta Katowice oraz majątkiem własnym (otrzymanym lub zakupionym).
- § 25. Zakład może uzyskiwać środki finansowe:
- 1) z odpłatnej działalności leczniczej, chyba że przepisy odrębne stanowią inaczej,
  - 2) z wydzielonej działalności w zakresie wynajmu pomieszczeń, <sup>9)</sup>
  - 3) z darowizn, zapisów, spadków oraz ofiarności publicznej, także pochodzenia zagranicznego,
  - 4) na cele i na zasadach określonych w przepisach art. 114-117 ustawy z dnia 15 kwietnia 2011 r. o działalności leczniczej,
  - 5) na realizację innych zadań określonych odrębnymi przepisami,
  - 6) na pokrycie ujemnego wyniku finansowego, o którym mowa w art. 59 ust. 2 ustawy z dnia 15 kwietnia 2011 r. o działalności leczniczej.
- § 26. Zakład może otrzymać od podmiotu tworzącego środki publiczne na:
- 1) realizację zadań w zakresie programów zdrowotnych i promocji zdrowia, w tym na zakup aparatury i sprzętu medycznego oraz wykonanie innych inwestycji koniecznych do realizacji tych zadań,
  - 2) remonty,
  - 3) inne niż określone w pkt 1 inwestycje, w tym zakup aparatury i sprzętu medycznego,
  - 4) realizację projektów finansowanych z udziałem środków pochodzących z budżetu Unii Europejskiej lub niepodlegających zwrotowi środków z pomocy udzielanej przez państwa

członkowskie Europejskiego Porozumienia o Wolnym Handlu (EFTA), lub innych niż wymienione środków pochodzących ze źródeł zagranicznych niepodlegających zwrotowi na zasadach określonych w odrębnych przepisach,

- 5) na cele określone w odrębnych przepisach oraz umowach międzynarodowych,
- 6) na realizację programów wieloletnich,
- 7) na pokrycie kosztów kształcenia i podnoszenia kwalifikacji osób wykonujących zawody medyczne.

§ 27. 1. Wartość majątku Zakładu określają:

- a) fundusz założycielski,
  - b) fundusz zakładu.
2. Fundusz założycielski zakładu stanowi wartość wydzielonej Zakładowi części mienia komunalnego.
3. Fundusz zakładu stanowi wartość majątku Zakładu po odliczeniu funduszu założycielskiego.

§ 28. 1. Fundusz Zakładu zwiększa się o:

- a) zysk netto,
- b) kwoty zwiększenia wartości aktywów trwałych, będącego skutkiem ustawowego przeszacowania tych aktywów,
- c) kwoty środków pieniężnych przekazane na pokrycie ujemnego wyniku finansowego.

2. Funduszu Zakładu zmniejsza się o:

- a) stratę netto,
- b) kwoty zmniejszenia wartości aktywów trwałych, będącego skutkiem ustawowego przeszacowania tych aktywów.

§ 29. Zakład decyduje samodzielnie o podziale zysku, po zasięgnięciu opinii Rady Społecznej.

§ 30. 1. Zakład pokrywa ujemny wynik finansowy we własnym zakresie.

2. Pokrycie ujemnego wyniku finansowego przez Miasto Katowice następuje na zasadach określonych w ustawie o działalności leczniczej.

## **Rozdział 5.** **Postanowienia Końcowe**

§ 31. Zmiany w Statucie dokonywane są w formie uchwały Rady Miasta Katowice.

§ 32. Wojewoda Śląski sprawuje kontrolę nad Zakładem w zakresie określonym w art.118 w zw. z art. 119 ust. 1 pkt. 1 ustawy o działalności leczniczej.

- 
- 1) § 9 pkt 1 ppkt 1 lit. d: w brzmieniu ustalonym przez § 1 pkt 1 uchwały nr XXXVI/821/13 Rady Miasta Katowice z dnia 24 kwietnia 2013r. w sprawie zmian w Statucie Samodzielnego Publicznego Zakładu Lecznictwa Ambulatoryjnego w Katowicach "Moja Przychodnia" (Dz.Urz. Woj. Śląsk. z 2013r. poz. 3655), która weszła w życie z dniem 21 maja 2013r.,
  - 2) § 9 pkt 1 ppkt 3 tiret czwarte: w brzmieniu ustalonym przez § 1 pkt 2 uchwały, o której mowa w przypisie 1),
  - 3) § 17 pkt 1 ppkt 1 lit. e: uchylony przez § 1 pkt 1 uchwały nr XXVIII/633/12 Rady Miasta Katowice z dnia 31 października 2012r. w sprawie zmian w Statucie Samodzielnego Publicznego Zakładu Lecznictwa Ambulatoryjnego w Katowicach "Moja Przychodnia" (Dz.Urz. Woj. Śląsk. z 2012r. poz. 5685), która weszła w życie z dniem 27 grudnia 2012r.,



- 4) § 17 pkt 1 ppkt 2 lit. e: w brzmieniu ustalonym przez § 1 pkt 1 ppkt 2 lit. e uchwały, o której mowa w przypisie 3),
- 5) § 17 pkt 1 ppkt 2 lit. f: w brzmieniu ustalonym przez § 1 pkt 1 ppkt 2 lit. f uchwały, o której mowa w przypisie 3),
- 6) § 21 pkt 1 lit. c tiret drugie: w brzmieniu ustalonym przez § 1 pkt 2 uchwały, o której mowa w przypisie 3),
- 7) § 21 pkt 1 lit. f: w brzmieniu ustalonym przez § 1 pkt 3 uchwały, o której mowa w przypisie 3),
- 8) § 23 pkt 4: dodany przez § 1 pkt 4 uchwały, o której mowa w przypisie 3),
- 9) § 25 pkt 2: w brzmieniu ustalonym przez § 1 pkt 5 uchwały, o której mowa w przypisie 3),

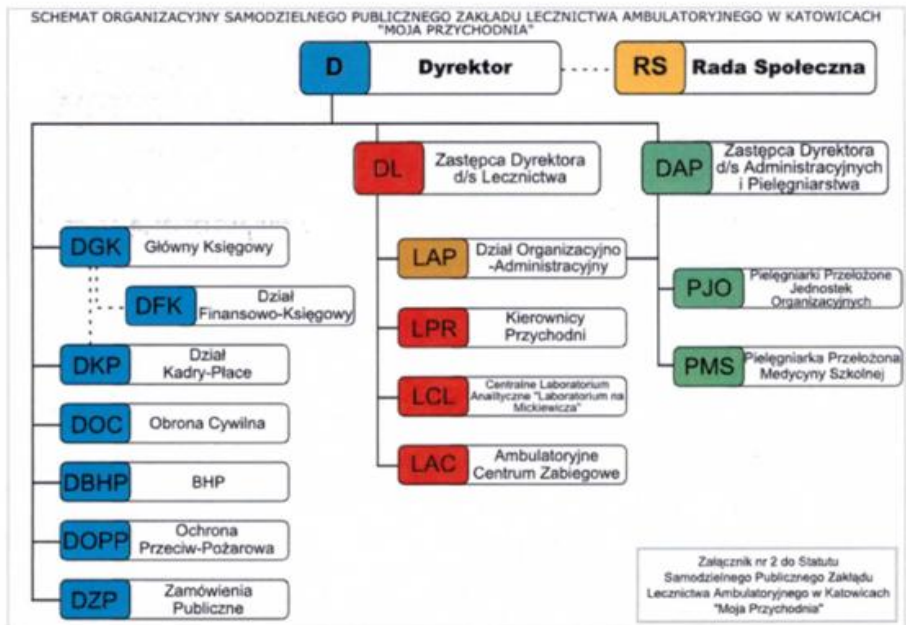
Załącznik nr 1 do Statutu Samodzielnego Publicznego Zakładu Lecznictwa Ambulatoryjnego  
w Katowicach „Moja Przychodnia”

**Wykaz jednostek organizacyjnych Samodzielnego Publicznego Zakładu Lecznictwa  
Ambulatoryjnego w Katowicach „Moja Przychodnia”**

NAZWA JEDNOSTKI, ADRES, NUMER TELEFONU

1. Przychodnia Nr 1, ul. Mickiewicza 9, 40-092 Katowice, tel. 259-99-68
2. Przychodnia Nr 3, ul. PCK 1, 40-057 Katowice, tel. 259-51-51
3. Przychodnia Nr 13, ul. Orzona 3, 40-164 Katowice, tel. 259-94-91
4. Ambulatoryjne Centrum Zabiegowe, ul. Mickiewicza 9, 40-092 Katowice, tel. 605-71-46
5. Centralne Laboratorium Analityczne „Laboratorium na Mickiewicza” ul. Mickiewicza 9, 40-092 Katowice, tel. 258-87-35

**Załącznik Nr 2 do Statutu Samodzielnego Publicznego Zakładu Lecznictwa Ambulatoryjnego w Katowicach „Moja Przychodnia”**



Załącznik nr 3 do Statutu Samodzielnego Publicznego Zakładu Lecznictwa AmbulATORYJNEGO  
w Katowicach „Moja Przychodnia”

Wykaz komórek organizacyjnych Samodzielnego Publicznego Zakładu Lecznictwa Ambulatoryjnego w Katowicach „Moja Przychodnia” „

L.P.	PRZYCHODNIA	KOMÓRKA ORGANIZACYJNA
<b>PRZYCHODNIA NR 1 , 40-092 KATOWICE , UL. MICKIEWICZA 9</b>		
1	PN1	POR. LEKARZA POZ DLA DOROSŁYCH
2	PN1	GAB. ZABIEGOWY
3	PN1	GAB. ZABIEGOWY GINEKOLOGICZNO-POŁOŻNICZY <sup>1)</sup>
4	PN1	GAB. ZABIEGOWY CHIRURGICZNY <sup>1)</sup>
5	PN1	GAB. ZABIEGOWY OKULISTYCZNY <sup>1)</sup>
6	PN1	GAB. ZABIEGOWY OTOLARYNGOLOGICZNY <sup>1)</sup>
7	PN1	GAB. ZABIEGOWY UROLOGICZNY <sup>1)</sup>
8	PN1	GAB. PIEŁĘGNIARKI ŚRODOWISKOWEJ
9	PN1	GAB. POŁOŻNEJ ŚRODOWISKOWEJ
10	PN1	GAB. FIZYKOTERAPII
11	PN1	GAB. MASAŻU LECZNICZEGO
12	PN1	POR. CHIRURGII OGÓLNEJ
13	PN1	POR. DIABETOLOGICZNA
14	PN1	POR. ENDOKRYNOLOGICZNA
15	PN1	POR. GASTROENTEROLOGICZNA
16	PN1	POR. GINEKOLOGICZNO- POŁOŻNICZA
17	PN1	POR. KARDIOLOGICZNA
18	PN1	POR. CHORÓB PIERSI
19	PN1	POR. CHORÓB NACZYŃ
20	PN1	POR. MEDYCYNY PRACY
21	PN1	POR. NEUROLOGICZNA
22	PN1	POR. OKULISTYCZNA
23	PN1	POR. OTOLARYNGOLOGICZNA
24	PN1	POR. REUMATOLOGICZNA
25	PN1	POR. UROLOGICZNA
26	PN1	PRAC. EEG
27	PN1	PRAC. EKG
28	PN1	PRAC. EKG METODĄ holtera
29	PN1	PRAC. ENDOSKOPII
30	PN1	PRAC. MAMMOGRAFII
31	PN1	PRAC. RTG
32	PN1	PRAC. USG
33	PN1	PRAC. AUDIOMETRII
34	PN1	PRAC. BADAŃ OKULISTYCZNYCH

PRZYCHODNIA NR 3, 40-057 KATOWICE, UL. PCK 1		
35	PN3	POR. LEKARZA POZ DLA DOROSŁYCH
36	PN3	POR. GINEKOLOGICZNO - POŁOŻNICZA
37	PN3	GAB. FIZYKOTERAPII
38	PN3	GAB. KINEZYTERAPII
39	PN3	GAB. MASAŻU LECZNICZEGO
40	PN3	PRAC. BADAŃ OKULISTYCZNYCH
41	PN3	GAB. PIELĘGNIARKI ŚRODOWISKOWEJ
42	PN3	GAB. POŁOŻNEJ ŚRODOWISKOWEJ
43	PN3	GAB. ZABIEGOWY
44	PN3	GAB. ZABIEGOWY GINEKOLOGICZNO-POŁOŻNICZY <sup>1)</sup>
45	PN3	GAB. ZABIEGOWY CHIRURGICZNY <sup>1)</sup>
46	PN3	GAB. ZABIEGOWY OKULISTYCZNY <sup>1)</sup>
47	PN3	GAB. ZABIEGOWY OTOLARYNGOLOGICZNY <sup>1)</sup>
48	PN3	GAB. ZABIEGOWY URAZOWO-ORTOPEDYCZNY <sup>1)</sup>
49	PN3	GAB. ZABIEGOWY ONKOLOGICZNY <sup>1)</sup>
50	PN3	POR. CHEMIOTERAPII
51	PN3	POR. CHIRURGII OGÓLNEJ
52	PN3	POR. KARDIOLOGICZNA
53	PN3	POR. LECZENIA OSTEOPOROZY
54	PN3	POR. MEDYCYNY PRACY
55	PN3	POR. NEUROLOGICZNA
56	PN3	POR. OKULISTYCZNA
57	PN3	POR. OTOLARYNGOLOGICZNA DLA DZIECI
58	PN3	POR. OTOLARYNGOLOGICZNA
59	PN3	POR. ONKOLOGICZNA
60	PN3	POR. REHABILITACYJNA
61	PN3	POR. DERMATOLOGICZNA Z PRAC LASERO I KRIOTERAPII
62	PN3	POR. STOMATOLOGICZNA
63	PN3	POR. URAZOWO-ORTOPEDYCZNA
64	PN3	PRAC. AUDIOMETRII
65	PN3	PRAC. CYTOLOGICZNA
66	PN3	PRAC. DENSYTOMETRII
67	PN3	PRAC. EKG
68	PN3	PRAC. PSYCHOTECHNICZNA
69	PN3	PRAC. RTG
70	PN3	PRAC. SPIROMETRII
71	PN3	PRAC. USG
72	PN3	PRAC. MAMMOGRAFII
73	PN3	GABINET MEDYCYNY SZKOLNEJ- 40-230 Katowice, ul. Staszica 2
74	PN3	GABINET MEDYCYNY SZKOLNEJ-40-594 Katowice, ul. Gallusa 5 <sup>2)</sup>

75	PN3	GABINET MEDYCYNY SZKOLNEJ-40-095 Katowice, ul. Stawowa 6 <sup>2)</sup>
76	PN3	GABINET MEDYCYNY SZKOLNEJ-40-273 Katowice, ul. Paderewskiego 46 <sup>2)</sup>
77	PN3	GABINET MEDYCYNY SZKOLNEJ-40-214 Katowice, ul. Wróblewskiego 42 <sup>2)</sup>
78	PN3	GABINET MEDYCYNY SZKOLNEJ- 40-069 Katowice, ul. Adamskiego 24 <sup>2)</sup>
79	PN3	GABINET MEDYCYNY SZKOLNEJ-40-140 Katowice, ul. Dekerta 1 <sup>2)</sup>
80	PN3	GABINET MEDYCYNY SZKOLNEJ- 40-144 Katowice, ul. Józefowska 53 <sup>2)</sup>
81	PN3	GABINET MEDYCYNY SZKOLNEJ-40-106 Katowice, ul. Sportowa 29 <sup>2)</sup>
82	PN3	GABINET MEDYCYNY SZKOLNEJ-40-110 Katowice, ul. Agnieszki 2 <sup>2)</sup>
83	PN3	GABINET MEDYCYNY SZKOLNEJ-40-854 Katowice, ul. Zarębskiego 2 <sup>2)</sup>
84	PN3	GABINET MEDYCYNY SZKOLNEJ-40-748 Katowice, ul. Malczewskiego 1 <sup>2)</sup>
85	PN3	GABINET MEDYCYNY SZKOLNEJ-40-859 Katowice, ul. Wolskiego 3 <sup>2)</sup>
86	PN3	GABINET MEDYCYNY SZKOLNEJ-40-232 Katowice, ul. Marcinkowskiego 17 <sup>2)</sup>
87	PN3	GABINET MEDYCYNY SZKOLNEJ-40-134 Katowice , ul. Hłakowiczówny 13 <sup>2)</sup>
88	PN3	GABINET MEDYCYNY SZKOLNEJ-40-038 Katowice, ul. Lompy 17 <sup>2)</sup>
89	PN3	GABINET MEDYCYNY SZKOLNEJ-40-379 Katowice, ul. Wiosny Ludów 22 <sup>2)</sup>
90	PN3	GABINET MEDYCYNY SZKOLNEJ- 40-354 Katowice, Morawa 86 <sup>2)</sup>
91	PN3	GABINET MEDYCYNY SZKOLNEJ- 40-338 Katowice, ul. Korczaka 11 <sup>2)</sup>
92	PN3	GABINET MEDYCYNY SZKOLNEJ-40-308 Katowice, ul. Grzegorzka 4 <sup>2)</sup>
93	PN3	GABINET MEDYCYNY SZKOLNEJ-40-467 Katowice, ul. Przyjazna 7a <sup>2)</sup>
94	PN3	GABINET MEDYCYNY SZKOLNEJ-40-423 Katowice, ul. Wyzwolenia 18 <sup>2)</sup>
95	PN3	GABINET MEDYCYNY SZKOLNEJ-40-870 Katowice, ul. Krzywoustego 11 <sup>2)</sup>
96	PN3	GABINET MEDYCYNY SZKOLNEJ-40-881 Katowice, ul. Chrobrego 5 <sup>2)</sup>
97	PN3	GABINET MEDYCYNY SZKOLNEJ-40-164 Katowice, ul. Ordona 3d <sup>2)</sup>
98	PN3	GABINET MEDYCYNY SZKOLNEJ-40-870 Katowice, ul. Krzywoustego 7 <sup>2)</sup>
99	PN3	GABINET MEDYCYNY SZKOLNEJ-40-756 Katowice, ul. Zielona 5 <sup>2)</sup>

100	PN3	GABINET MEDYCYNY SZKOLNEJ-40-081 Katowice, ul. Dąbrówki 9 <sup>2)</sup>
101	PN3	GABINET MEDYCYNY SZKOLNEJ-40-052 Katowice, ul. Głowackiego 4 <sup>2)</sup>
102	PN3	GABINET MEDYCYNY SZKOLNEJ-40-863 Katowice, ul. Sokolska 23 <sup>2)</sup>
103	PN3	GABINET MEDYCYNY SZKOLNEJ-40-018 Katowice, ul. Graniczna 46 <sup>2)</sup>
104	PN3	GABINET MEDYCYNY SZKOLNEJ-40-017 Katowice, ul. Graniczna 27 <sup>2)</sup>
105	PN3	GABINET MEDYCYNY SZKOLNEJ 1-40-881 Katowice, ul. Chrobrego 4 <sup>2)</sup>
106	PN3	GABINET MEDYCYNY SZKOLNEJ 2-40-881 Katowice, ul. Chrobrego 4 <sup>2)</sup>
107	PN3	GABINET MEDYCYNY SZKOLNEJ-40-111 Katowice, ul. Krzyżowa 12 <sup>2)</sup>
108	PN3	GABINET MEDYCYNY SZKOLNEJ-40-216 Katowice, ul. Słowiańska 1 <sup>2)</sup>
109	PN3	GABINET MEDYCYNY SZKOLNEJ-40-318 Katowice, ul. Deszczowa 14 <sup>2)</sup>
110	PN3	GABINET MEDYCYNY SZKOLNEJ-40-358 Katowice, ul. Brynicy 7 <sup>2)</sup>
111	PN3	GABINET MEDYCYNY SZKOLNEJ-40-404 Katowice, ul. Oswobodzenia 47 <sup>2)</sup>
112	PN3	GABINET MEDYCYNY SZKOLNEJ-40-488 Katowice, ul. Karliczka 15 <sup>2)</sup>
113	PN3	GABINET MEDYCYNY SZKOLNEJ-40-474 Katowice, ul. Wojciecha 9 <sup>2)</sup>
114	PN3	GABINET MEDYCYNY SZKOLNEJ-40-614 Katowice, ul. Jankego 160 <sup>2)</sup>
115	PN3	GABINET MEDYCYNY SZKOLNEJ-40-560 Katowice, ul. Hetmańska 8 <sup>2)</sup>
116	PN3	GABINET MEDYCYNY SZKOLNEJ-40-507 Katowice, ul. Francuska 80 <sup>2)</sup>
117	PN3	GABINET MEDYCYNY SZKOLNEJ-40-038 Katowice, ul. Sienkiewicza 74 <sup>2)</sup>
118	PN3	GABINET MEDYCYNY SZKOLNEJ-40-832 Katowice, ul. Witosy 23 <sup>2)</sup>
119	PN3	GABINET MEDYCYNY SZKOLNEJ-40-208 Katowice, ul. Ścigały 17 <sup>2)</sup>
120	PN3	GABINET MEDYCYNY SZKOLNEJ-40-743 Katowice, ul. Studencka 18 <sup>2)</sup>
121	PN3	GABINET MEDYCYNY SZKOLNEJ-40-816 Katowice, ul. Gliwicka 276 <sup>2)</sup>
122	PN3	GABINET MEDYCYNY SZKOLNEJ-40-052 Katowice, ul. Głowackiego 6 <sup>2)</sup>
123	PN3	GABINET MEDYCYNY SZKOLNEJ-40-092 Katowice, ul. Mickiewicza 11 <sup>2)</sup>

124	PN3	GABINET MEDYCYNY SZKOLNEJ-40-165 Katowice, ul. Katowicka 54 <sup>2)</sup>
125	PN3	GABINET MEDYCYNY SZKOLNEJ-40-615 Katowice, ul. Jankego 65 <sup>2)</sup>
126	PN3	GABINET MEDYCYNY SZKOLNEJ-40-389 Katowice, ul. Lwowska 2 <sup>2)</sup>
127	PN3	GABINET MEDYCYNY SZKOLNEJ-40-097 Katowice, ul. 3-go Maja 42 <sup>2)</sup>
128	PN3	GABINET MEDYCYNY SZKOLNEJ-40-224 Katowice, ul. Miarki 6 <sup>2)</sup>
129	PN3	GABINET MEDYCYNY SZKOLNEJ-40-026 Katowice, ul. Kobylińskiego 4 <sup>2)</sup>
130	PN3	GABINET MEDYCYNY SZKOLNEJ-40-384 Katowice, ul. Bednorza 15 <sup>2)</sup>
131	PN3	GABINET MEDYCYNY SZKOLNEJ-40-358 Katowice, ul. Hallera 60 <sup>2)</sup>
132	PN3	GABINET MEDYCYNY SZKOLNEJ-40-382 Katowice, ul. Roździeńska 25 <sup>2)</sup>
133	PN3	GABINET MEDYCYNY SZKOLNEJ-40-659 Katowice, ul. Harcerzy Września 1939 2 <sup>2)</sup>
134	PN3	GABINET MEDYCYNY SZKOLNEJ-40-861 Katowice, ul. Gliwicka 228 <sup>2)</sup>
135	PN3	GABINET MEDYCYNY SZKOLNEJ-40-144 Katowice, ul. Józefowska 32 <sup>2)</sup>
136	PN3	GABINET MEDYCYNY SZKOLNEJ-40-074 Katowice, ul. Raciborska 3 <sup>2)</sup>
137	PN3	GABINET MEDYCYNY SZKOLNEJ-40-883 Katowice, ul. Obroki 87 <sup>2)</sup>
138	PN3	GABINET MEDYCYNY SZKOLNEJ-40-870 Katowice, ul. Krzywoustego 13 <sup>2)</sup>
139	PN3	GABINET MEDYCYNY SZKOLNEJ-40-592 Katowice, ul. Mikołowska 131 <sup>2)</sup>
140	PN3	GABINET MEDYCYNY SZKOLNEJ-40-887 Katowice, ul. Ułańska 7b <sup>2)</sup>
141	PN3	GABINET MEDYCYNY SZKOLNEJ-40-887 Katowice, ul. Ułańska 7a <sup>2)</sup>
142	PN3	GABINET MEDYCYNY SZKOLNEJ-40-086 Katowice, ul. Sokolska 26 <sup>2)</sup>
143	PN3	GABINET MEDYCYNY SZKOLNEJ 1-40-092 Katowice, ul. Mickiewicza 16 <sup>2)</sup>
144	PN3	GABINET MEDYCYNY SZKOLNEJ 2-40-092 Katowice, ul. Mickiewicza 16 <sup>2)</sup>
145	PN3	GABINET MEDYCYNY SZKOLNEJ-40-749 Katowice, ul. Goetla 2 <sup>2)</sup>
146	PN3	GABINET MEDYCYNY SZKOLNEJ-40-395 Katowice, ul. Szopienicka 66 <sup>2)</sup>
147	PN3	GABINET MEDYCYNY SZKOLNEJ-40-671 Katowice, ul. Armii Krajowej 84 <sup>2)</sup>
148	PN3	GABINET MEDYCYNY SZKOLNEJ-40-006 Katowice, ul. Szkolna 5 <sup>2)</sup>



149	PN3	GABINET MEDYCYNY SZKOLNEJ-40-208 Katowice, ul. Ścigały 17 <sup>2)</sup>
150	PN3	GABINET MEDYCYNY SZKOLNEJ-40-384 Katowice, ul. Bednorza 13 <sup>2)</sup>
151	PN3	GABINET MEDYCYNY SZKOLNEJ-40-852 Katowice, ul. Gliwicka 148 a <sup>2)</sup>
152	PN3	GABINET MEDYCYNY SZKOLNEJ-40-718 Katowice, ul. Kołobrzeska 8 <sup>2)</sup>
153	PN3	GABINET MEDYCYNY SZKOLNEJ-40-126 Katowice, ul. Grażyńskiego 17 <sup>2)</sup>
154	PN3	GABINET MEDYCYNY SZKOLNEJ-40-859 Katowice, ul. Rolna 22 <sup>2)</sup>
155	PN3	GABINET MEDYCYNY SZKOLNEJ-40-414 Katowice, ul. Zamkowa 2a <sup>2)</sup>
156	PN3	GABINET MEDYCYNY SZKOLNEJ-40-751 Katowice, ul. Medyków 27 <sup>2)</sup>
157	PN3	GABINET MEDYCYNY SZKOLNEJ-40-203 Katowice, ul. Roździeńskiego 82 <sup>2)</sup>
158	PN3	GABINET MEDYCYNY SZKOLNEJ-40-467 Katowice, ul. Bielska 14 <sup>2)</sup>
159	PN3	GABINET MEDYCYNY SZKOLNEJ-40-326 Katowice, ul. Techników 7 <sup>2)</sup>
160	PN3	GABINET MEDYCYNY SZKOLNEJ-40-035 Katowice, ul. Jagiellońska 18 <sup>2)</sup>
<b>PRZYCHODNIA NR 13, 40-164 KATOWICE, UL. ORDONA 3</b>		
161	PN13	POR. LEKARZA POZ DLA DOROSŁYCH
162	PN13	POR. LEKARZA POZ DLA DZIECI
163	PN13	GAB. PIEŁĘGNIARKI ŚRODOWISKOWEJ
164	PN13	GAB. POŁOŻNEJ ŚRODOWISKOWEJ
165	PN13	GAB. ZABIEGOWY
166	PN13	GAB. ZABIEGOWY GINEKOLOGICZNO-POŁOŻNICZY <sup>1)</sup>
167	PN13	GAB. ZABIEGOWY OKULISTYCZNY <sup>1)</sup>
168	PN13	GAB. ZABIEGOWY OTOLARYNGOLOGICZNY <sup>1)</sup>
169	PN13	POR. GINEKOLOGICZNO – POŁOŻNICZA
170	PN13	POR. NEUROLOGICZNA
171	PN13	POR. ALERGOLOGICZNA DLA DZIECI
172	PN13	POR. OTOLARYNGOLOGICZNA
173	PN13	POR. OKULISTYCZNA
174	PN13	POR. STOMATOLOGICZNA
175	PN13	GAB. FIZYKOTERAPII
176	PN13	GAB. MASAŻU LECZNICZEGO
177	PN13	PRAC. EKG
178	PN13	PRAC. USG
<b>AMBULATORIJNE CENTRUM ZABIEGOWE 40-092 KATOWICE, UL. MICKIEWICZA 9</b>		
179	ACZ -Katowice,	Ambulatoryjne Centrum Zabiegowe- ODDZIAŁ CHIRURGII OGÓLNEJ

	ul. Mickiewicza 9	KRÓTKOTERMINOWEJ z 5 łózkami
180	ACZ -Katowice, ul. Mickiewicza 9	BLOK OPERACYJNY
181	ACZ -Katowice, ul. Mickiewicza 9	Ambulatoryjne Centrum Zabiegowe- ODDZIAŁ CHIRURGII DZIECIĘCEJ KRÓTKOTERMINOWEJ z 2 łózkami
182	ACZ -Katowice, ul. Mickiewicza 9	IZBA PRZYJĘĆ <sup>2)</sup>
183	ACZ -Katowice, ul. Mickiewicza 9	DZIAŁ FARMACJI <sup>2)</sup>
<b>CENTRALNE LABORATORIUM ANALITYCZNE "Laboratorium na Mickiewicza "</b> <b>40-092 KATOWICE , UL. MICKIEWICZA 9</b>		
184	CLA – Katowice, ul. Mickiewicza 9	CENTRALNE LABORATORIUM ANALITYCZNE "Laboratorium na Mickiewicza " WRAZ Z PRAC MIKROBIOLOGII
185	CLA – Katowice, ul. Mickiewicza 9	PRAC MIKROBIOLOGII
186	CLA – Katowice, ul. PCK1	ODDZIAŁ CENTRALNEGO LABORATORIUM ANALITYCZNEGO " Laboratorium na Mickiewicza"
187	CLA – Katowice, ul. Ordon 3	PUNKT POBORU MATERIAŁU CENTRALNEGO LABORATORIUM ANALITYCZNEGO "Laboratorium na Mickiewicza"

1) Załącznik nr 3 do Statutu Samodzielnego Publicznego Zakładu Lecznictwa Ambulatoryjnego w Katowicach "Moja Przychodnia": w brzmieniu ustalonym przez § 1 pkt 1 uchwały nr XXXIX/911/13 Rady Miasta Katowice z dnia 30 lipca 2013r. w sprawie zmian w Statucie Samodzielnego Publicznego Zakładu Lecznictwa Ambulatoryjnego w Katowicach "Moja Przychodnia" (Dz.Urz Woj. Śląsk. z 2013r. poz. 5235), która weszła w życie z dniem 31 sierpnia 2013r.,

2) Załącznik nr 3 do Statutu Samodzielnego Publicznego Zakładu Lecznictwa Ambulatoryjnego w Katowicach "Moja Przychodnia": w brzmieniu ustalonym przez § 1 pkt 3 uchwały nr XXXVI/821/13 Rady Miasta Katowice z dnia 24 kwietnia 2013r. w sprawie zmian w Statucie Samodzielnego Publicznego Zakładu Lecznictwa Ambulatoryjnego w Katowicach "Moja Przychodnia" (Dz.Urz Woj. Śląsk. z 2013r. poz. 3655), która weszła w życie z dniem 21 maja 2013r., zmieniony przez § 1 pkt 1 uchwały, o której mowa w przypisie 1).