



DZIENNIK URZĘDOWY

WOJEWÓDZTWA ŚLĄSKIEGO

Katowice, dnia 7 października 2013 r.

Poz. 6056

OBWIESZCZENIE NR 1 RADY POWIATU WODZISŁAWSKIEGO

z dnia 26 września 2013 r.

w sprawie ogłoszenia tekstu jednolitego Uchwały w sprawie nadania statutu Powiatowemu Publicznemu Zakładowi Opieki Zdrowotnej w Rydułtowach i Wodzisławiu Śląskim z siedzibą w Wodzisławiu Śląskim

1. Na podstawie art. 16 ust. 3 ustawy z dnia 20 lipca 2000 r. o ogłaszaniu aktów normatywnych i niektórych innych aktów prawnych (t.j. Dz. U. z 2011r. Nr 197 poz. 1172z późn. zm.) ogłasza się w załączniku do niniejszego obwieszczenia jednolity tekst Uchwały Nr XVI/182/2012 Rady Powiatu Wodzisławskiego z dnia 29 marca 2012 roku w sprawie nadania statutu Powiatowemu Publicznemu Zakładowi Opieki Zdrowotnej w Rydułtowach i Wodzisławiu Śląskim z siedzibą w Wodzisławiu Śląskim (Dz. Urz. Woj. Śląskiego z 2012r. poz. 1813) z uwzględnieniem zmian wprowadzonych:

- 1) Uchwałą Nr XXII/231/2012 Rady Powiatu Wodzisławskiego z dnia 30.08.2012r. w sprawie zmiany Uchwały Nr XVI/182/2012 Rady Powiatu Wodzisławskiego z dnia 29 marca 2012 roku w sprawie nadania statutu samodzielnemu publicznemu zakładowi opieki zdrowotnej pod nazwą „Zespół Opieki Zdrowotnej w Wodzisławiu Śląskim” oraz zmiany statutu Powiatowego Publicznego Zakładu Opieki Zdrowotnej w Rydułtowach i Wodzisławiu Śląskim z siedzibą w Wodzisławiu Śląskim (Dz. U. Woj. Śląskiego z 2012r. poz. 4024);
- 2) Uchwałą Nr XXV/262/2012 Rady Powiatu Wodzisławskiego z dnia 29.11.2012r. w sprawie zmiany Statutu Powiatowego Publicznego Zakładu Opieki Zdrowotnej w Rydułtowach i Wodzisławiu Śląskim z siedzibą w Wodzisławiu Śląskim (Dz. U. Woj. Śląskiego z 2013r. poz. 207);
- 3) Uchwałą Nr XXVIII/289/2013 Rady Powiatu Wodzisławskiego z dnia 28.02.2013r. w sprawie zmiany Statutu Powiatowego Publicznego Zakładu Opieki Zdrowotnej w Rydułtowach i Wodzisławiu Śląskim z siedzibą w Wodzisławiu Śląskim (Dz. U. Woj. Śląskiego z 2013r. poz. 2384);
- 4) Uchwałą Nr XXXII/312/2013 Rady Powiatu Wodzisławskiego z dnia 23.05.2013r. w sprawie zmiany Uchwały Nr XVI/182/2012 Rady Powiatu Wodzisławskiego z dnia 29 marca 2012 roku w sprawie nadania statutu samodzielnemu publicznemu zakładowi opieki zdrowotnej pod nazwą „Zespół Opieki Zdrowotnej w Wodzisławiu Śląskim” (Dz. U. Woj. Śląskiego z 2013r. poz. 3989).

2. Podany w załączniku do niniejszego obwieszczenia tekst jednolity uchwały nie obejmuje:

- 1) § 3 Uchwały Nr XXII/231/2012 Rady Powiatu Wodzisławskiego z dnia 30.08.2012r. w sprawie zmiany Uchwały Nr XVI/182/2012 Rady Powiatu Wodzisławskiego z dnia 29 marca 2012 roku w sprawie nadania statutu samodzielnemu publicznemu zakładowi opieki zdrowotnej pod nazwą „Zespół Opieki Zdrowotnej w Wodzisławiu Śląskim” oraz zmiany statutu Powiatowego Publicznego Zakładu Opieki Zdrowotnej w Rydułtowach i Wodzisławiu Śląskim z siedzibą w Wodzisławiu Śląskim (Dz. U. Woj. Śląskiego z 2012r. poz. 4024), który stanowi:

„§ 3. § 3 Uchwała wchodzi w życie po upływie 14 dni od dnia jej ogłoszenia w Dzienniku Urzędowym Województwa Śląskiego.”;

2) § 3 Uchwały Nr XXV/262/2012 Rady Powiatu Wodzisławskiego z dnia 29.11.2012r. w sprawie zmiany Statutu Powiatowego Publicznego Zakładu Opieki Zdrowotnej w Rydułtowach i Wodzisławiu Śląskim z siedzibą w Wodzisławiu Śląskim (Dz. U. Woj. Śląskiego z 2013r. poz. 207), który stanowi:

„§ 3. § 3 Uchwała wchodzi w życie po upływie 14 dni od dnia ogłoszenia w Dzienniku Urzędowym Województwa Śląskiego.”;

3) § 3 Uchwały Nr XXVIII/289/2013 Rady Powiatu Wodzisławskiego z dnia 28.02.2013r. w sprawie zmiany Statutu Powiatowego Publicznego Zakładu Opieki Zdrowotnej w Rydułtowach i Wodzisławiu Śląskim z siedzibą w Wodzisławiu Śląskim (Dz. U. Woj. Śląskiego z 2013r. poz. 2384), który stanowi:

„§ 3. § 3 Uchwała wchodzi w życie po upływie 14 dni od dnia ogłoszenia w Dzienniku Urzędowym Województwa Śląskiego.”;

4) § 3 Uchwały Nr XXXII/312/2013 Rady Powiatu Wodzisławskiego z dnia 23.05.2013r. w sprawie zmiany Uchwały Nr XVI/182/2012 Rady Powiatu Wodzisławskiego z dnia 29 marca 2012 roku w sprawie nadania statutu samodzielnemu publicznemu zakładowi opieki zdrowotnej pod nazwą „Zespół Opieki Zdrowotnej w Wodzisławiu Śląskim” (Dz. U. Woj. Śląskiego z 2013r. poz. 3989), który stanowi:

„§ 3. § 3 Uchwała wchodzi w życie po upływie 14 dni od dnia jej ogłoszenia w Dzienniku Urzędowym Województwa Śląskiego..”.

Przewodniczący Rady

mgr inż. Eugeniusz Wala

Załącznik do Obwieszczenia Nr 1
Rady Powiatu Wodzisławskiego
z dnia 26 września 2013 r.

**Uchwała Nr XVI/182/2012
Rady Powiatu Wodzisławskiego
z dnia 29 marca 2012 roku**

**w sprawie nadania statutu Powiatowemu Publicznemu Zakładowi Opieki Zdrowotnej
w Rydułtowach i Wodzisławiu Śląskim z siedzibą w Wodzisławiu Śląskim¹⁾**

Na podstawie art. 4 ust. 1 pkt 2, art. 12 pkt 11 ustawy z dnia 5 czerwca 1998r. o samorządzie powiatowym (tekst jednolity Dz. U. z 2001r. Nr 142, poz. 1592 z późn. zm.) w związku z art. 42 ust. 4 ustawy z dnia 15 kwietnia 2011r. o działalności leczniczej (Dz. U. z 2011r. Nr 112, poz. 654 z późn. zm.)

**Rada Powiatu Wodzisławskiego
uchwała, co następuje :**

§ 1. Nadaje się statut samodzielnemu publicznemu zakładowi opieki zdrowotnej pod nazwą „Zespół Opieki Zdrowotnej w Wodzisławiu Śląskim”, w brzmieniu stanowiącym załącznik do niniejszej uchwały.

§ 2. Wraz z wejściem w życie statutu, o którym mowa w § 1, dotychczasowy samodzielny publiczny zakład opieki zdrowotnej pod nazwą „Zespół Opieki Zdrowotnej w Wodzisławiu Śląskim” będzie funkcjonował pod nazwą Powiatowy Publiczny Zakład Opieki Zdrowotnej w Rydułtowach i Wodzisławiu Śląskim z siedzibą w Wodzisławiu Śląskim.²⁾

§ 3. Traci moc dotychczasowy statut samodzielnego publicznego zakładu opieki zdrowotnej pod nazwą „Zespół Opieki Zdrowotnej w Wodzisławiu Śląskim”.

§ 4. Wykonanie uchwały powierza się Zarządowi Powiatu Wodzisławskiego.

§ 5. Uchwała wchodzi w życie 14 dni po ogłoszeniu w Dzienniku Urzędowym Województwa Śląskiego jednak nie wcześniej niż od dnia 01.06.2012r.

¹⁾ Zmieniony przez § 1 pkt 1 Uchwały Nr XXXII/312/2013 Rady Powiatu Wodzisławskiego z dnia 23.05.2013r. w sprawie zmiany Uchwały Nr XVI/182/2012 Rady Powiatu Wodzisławskiego z dnia 29 marca 2012 roku w sprawie nadania statutu samodzielnemu publicznemu zakładowi opieki zdrowotnej pod nazwą „Zespół Opieki Zdrowotnej w Wodzisławiu Śląskim” (Dz. U. Woj. Śląskiego z 2013r. poz. 3989), która weszła w życie w dniu 13.06.2013r.;

²⁾ Zmieniony przez § 1 ust. 1 Uchwały Nr XXII/231/2012 Rady Powiatu Wodzisławskiego z dnia 30.08.2012r. w sprawie zmiany Uchwały Nr XVI/182/2012 Rady Powiatu Wodzisławskiego z dnia 29 marca 2012 roku w sprawie nadania statutu samodzielnemu publicznemu zakładowi opieki zdrowotnej pod nazwą „Zespół Opieki Zdrowotnej w Wodzisławiu Śląskim” oraz zmiany statutu Powiatowego Publicznego Zakładu Opieki Zdrowotnej w Rydułtowach i Wodzisławiu Śląskim z siedzibą w Wodzisławiu Śląskim (Dz. U. Woj. Śląskiego z 2012r. poz. 4024), która weszła w życie w dniu 1.11.2012r.

Załącznik
do Uchwały Nr XVI/182/2012
Rady Powiatu Wodzisławskiego
z dnia 29 marca 2013 r.

**STATUT
POWIATOWEGO PUBLICZNEGO
ZAKŁADU OPIEKI ZDROWOTNEJ
W RYDUŁTOWACH I WODZISŁAWIU ŚLĄSKIM
Z SIEDZIBĄ W WODZISŁAWIU ŚLĄSKIM
(TEKST JEDNOLITY)**

**MISJA
POWIATOWEGO PUBLICZNEGO ZAKŁADU OPIEKI ZDROWOTNEJ
W RYDUŁTOWACH I WODZISŁAWIU ŚLĄSKIM
„DOBRO I ZDROWIE PACJENTA NASZYM CELEM NADRZĘDNYM”**

I. POSTANOWIENIA OGÓLNE

§ 1. Powiatowy Publiczny Zakład Opieki Zdrowotnej w Rydułtowach i Wodzisławiu Śląskim z siedzibą w Wodzisławiu Śląskim jest podmiotem leczniczym działającym w formie samodzielnego publicznego zakładu opieki zdrowotnej na podstawie:

- 1) Ustawy z dnia 15 kwietnia 2011r. o działalności leczniczej;
- 2) Uchwały Nr X/124/2011 Rady Powiatu Wodzisławskiego z dnia 29 września 2011r. w sprawie połączenia samodzielnego publicznego zakładu opieki zdrowotnej pod nazwą „Zespół Opieki Zdrowotnej w Wodzisławiu Śląskim” z samodzielnym publicznym zakładem opieki zdrowotnej pod nazwą „Zespół Opieki Zdrowotnej w Rydułtowach”;
- 3) niniejszego statutu;
- 4) innych powszechnie obowiązujących przepisów prawa właściwych dla funkcjonowania i działalności podmiotów leczniczych niebędących przedsiębiorcami.¹⁾

§ 2. 1. Podmiotem tworzącym Powiatowy Publiczny Zakład Opieki Zdrowotnej w Rydułtowach i Wodzisławiu Śląskim z siedzibą w Wodzisławiu Śląskim jest Powiat Wodzisławski jako jednostka samorządu terytorialnego.

2. Powiatowy Publiczny Zakład Opieki Zdrowotnej w Rydułtowach i Wodzisławiu Śląskim z siedzibą w Wodzisławiu Śląskim zwany dalej „Zakładem”, posiada osobowość prawną i podlega wpisowi do rejestru podmiotów wykonujących działalność leczniczą oraz w Krajowym Rejestrze Sądowym zgodnie z zasadami określonymi właściwymi przepisami prawa.

3. Zakład działa pod nazwą: Powiatowy Publiczny Zakład Opieki Zdrowotnej w Rydułtowach i Wodzisławiu Śląskim z siedzibą w Wodzisławiu Śląskim.²⁾

¹⁾Zmieniony przez § 1 pkt 1 Uchwały Nr XXVIII/289/2013 Rady Powiatu Wodzisławskiego z dnia 28.02.2013r. w sprawie zmiany Statutu Powiatowego Publicznego Zakładu Opieki Zdrowotnej w Rydułtowach i Wodzisławiu Śląskim z siedzibą w Wodzisławiu Śląskim (Dz. U. Woj. Śląskiego z 2013r. poz. 2384), która weszła w życie w dniu 29.03.2013r.;

§ 3. 1. Siedziba Zakładu mieści się w Wodzisławiu Śląskim.

2. Wykaz przedsiębiorstw z komórkami organizacyjnymi, w których prowadzona jest działalność Zakładu stanowi załącznik Nr 1 do niniejszego statutu.

3. Powołanie nowych bądź likwidacja istniejących przedsiębiorstw z komórkami organizacyjnymi wymaga zmiany statutu.³⁾

§ 4. Zakład swoją działalnością obejmuje w szczególności mieszkańców:

- 1) Powiatu Wodzisławskiego tj. gmin: Wodzisław Śląski, Rydułtowy, Pszów, Radlin, Godów, Gorzyce, Lubomia, Markłowice, Mszana;
- 2) Powiatu Rybnickiego: gminy Jejkowice, części gminy Lyski, tj. miejscowości: Lyski, Sumina, Nowa Wieś, Dzimierz, Pstrązna i Bogunice, części gminy Gaszowice, tj. miejscowości: Gaszowice, Piece, Łuków, Czernica i Szczerbice;
- 3) Powiatu Raciborskiego: części gminy Kornowac, tj. miejscowości: Kornowac, Rzuchów i części miejscowości Pogrzebień.

I. CELE I ZADANIA ZAKŁADU

§ 5. 1. Podstawowym celem działania Zakładu jest udzielanie świadczeń zdrowotnych finansowanych ze środków publicznych osobom ubezpieczonym oraz innym osobom uprawnionym do tych świadczeń na podstawie odrębnych przepisów.

2. Zakład może uczestniczyć w przygotowaniu osób do wykonywania zawodu medycznego i kształcenia osób, w szczególności wykonujących zawód medyczny na zasadach określonych w odrębnych przepisach.

§ 6. Do zadań Zakładu należy:

- 1) udzielanie medycznych świadczeń stacjonarnych w zakresie:
 - a) chorób wewnętrznych,
 - b) neonatologii,
 - c) pediatrii,
 - d) chirurgii ogólnej,
 - e) chirurgii urazowo-ortopedycznej,
 - f) ginekologii i położnictwa,
 - g) anestezjologii i intensywnej terapii,
 - h) neurologii,
 - i) leczenia udarów,
 - j) dermatologii,
 - k) rehabilitacji,
 - l) geriatрії;

²⁾ Zmieniony przez § 1 ust. 2 pkt 1 Uchwały Nr XXII/231/2012 Rady Powiatu Wodzisławskiego z dnia 30.08.2012r. w sprawie zmiany Uchwały Nr XVI/182/2012 Rady Powiatu Wodzisławskiego z dnia 29 marca 2012 roku w sprawie nadania statutu samodzielnemu publicznemu zakładowi opieki zdrowotnej pod nazwą „Zespół Opieki Zdrowotnej w Wodzisławiu Śląskim” oraz zmiany statutu Powiatowego Publicznego Zakładu Opieki Zdrowotnej w Rydułtowach i Wodzisławiu Śląskim z siedzibą w Wodzisławiu Śląskim (Dz. U. Woj. Śląskiego z 2012r. poz. 4024), która weszła w życie w dniu 1.11.2012r.;

³⁾ Zmieniony przez § 1 pkt 2 Uchwały Nr XXVIII/289/2013 Rady Powiatu Wodzisławskiego z dnia 28.02.2013r. w sprawie zmiany Statutu Powiatowego Publicznego Zakładu Opieki Zdrowotnej w Rydułtowach i Wodzisławiu Śląskim z siedzibą w Wodzisławiu Śląskim (Dz. U. Woj. Śląskiego z 2013r. poz. 2384), która weszła w życie w dniu 29.03.2013r.;

- 2) udzielanie ambulatoryjnych specjalistycznych świadczeń zdrowotnych w zakresie:
- diabetologii,
 - gastrologii,
 - kardiologii,
 - ginekologii,
 - chirurgii ogólnej,
 - chirurgii urazowo – ortopedycznej,
 - preluksacji,
 - okulistyki,
 - urologii,
 - zdrowia psychicznego,
 - leczenia bólu,
 - dermatologii,
 - proktologii,
 - onkologii,
 - geriatrii,
 - chorób zakaźnych,
 - neurologii dla dzieci,
 - rehabilitacji;
- 3) udzielanie świadczeń z zakresu ratownictwa medycznego oraz doraźnej pomocy medycznej (zespoły ratownictwa medycznego, zespoły wyjazdowe);
- 4) wykonywanie badań diagnostycznych w pracowniach diagnostyki obrazowej RTG, USG, pracowni diagnostyki mikrobiologicznej i innych pracowniach: EEG, EKG, endoskopii, spirometrii, audiometrii i anatomopatologii;
- 5) wykonywanie zadań z zakresu medycyny pracy;
- 6) orzekanie i opiniowanie o stanie zdrowia, w tym o czasowej niezdolności do pracy;
- 7) profilaktyka i promocja zdrowia;
- 8) wykonywanie zadań podstawowej opieki zdrowotnej – nocnej i świątecznej opieki zdrowotnej;
- 9) realizacja zadań obronnych wynikających z przepisów o powszechnym obowiązku obrony Rzeczypospolitej Polskiej, przygotowujących do sprawnego działania w okresie zagrożenia państwa.

§ 7. Świadczeń zdrowotnych wymienionych w § 6 udzielają:

- w zakresie leczenia stacjonarnego:
 - Szpital w Rydułtowach,
 - Szpital w Wodzisławiu Śląskim;
- w zakresie specjalistycznej opieki zdrowotnej:
 - poradnie specjalistyczne w Rydułtowach i Wodzisławiu Śląskim,
 - pracownie diagnostyczne w Rydułtowach i Wodzisławiu Śląskim;
- w zakresie ratownictwa medycznego:
 - Stacja Pogotowia Ratunkowego w Rydułtowach,
 - Stacja Pogotowia Ratunkowego w Wodzisławiu Śląskim.

§ 8. Wykonując zadania statutowe Zakład może współdziałać z:

- 1) innymi podmiotami świadczącymi usługi zdrowotne;
- 2) państwową inspekcją sanitarną;
- 3) organami administracji publicznej;
- 4) samorządami zawodów medycznych i związkami zawodowymi działającymi na terenie Zakładu;
- 5) organizacjami społecznymi;
- 6) organami sprawiedliwości, Prokuratury, Policji, Straży Pożarnej.

III. ORGANY I STRUKTURA ORGANIZACYJNA ZAKŁADU

§ 9. Organami Zakładu są:

- 1) Dyrektor jako kierownik podmiotu leczniczego niebędącego przedsiębiorcą;
- 2) Rada Społeczna.

§ 10. 1. Odpowiedzialność za zarządzanie Zakładem ponosi Dyrektor.

2. Dyrektor kieruje Zakładem, reprezentuje Zakład na zewnątrz i jest przełożonym pracowników Zakładu w rozumieniu przepisów Kodeksu Pracy. W razie nieobecności Dyrektora jego obowiązki pełni wyznaczony zastępca ds. lecznictwa lub inna osoba upoważniona przez Dyrektora.

3. Zastępców Dyrektora zatrudnia Dyrektor.

§ 11. Dyrektor kieruje Zakładem przy pomocy:

- 1) zastępców dyrektora d/s lecznictwa,
- 2) zastępcy dyrektora d/s techniczno- eksploatacyjnych;
- 3) naczelnych pielęgniarek;
- 4) głównego księgowego;
- 5) kierowników komórek organizacyjnych.

§ 12. 1. W Zakładzie działa Rada Społeczna, która jest organem:

- 1) inicjującym i opiniodawczym Podmiotu tworzącego;
- 2) doradczym Dyrektora.

2. Radę Społeczną powołuje, odwołuje oraz zwołuje jej pierwsze posiedzenie Rada Powiatu Wodzisławskiego.

3. W skład Rady Społecznej wchodzi:

- 1) jako przewodniczący – Starosta Powiatu Wodzisławskiego lub osoba przez niego wyznaczona,
- 2) jako członkowie – przedstawiciel Wojewody Śląskiego oraz czterej przedstawiciele wybrani przez Radę Powiatu Wodzisławskiego.

4. Kadencja Rady Społecznej trwa 4 lata, z tym, że Rada pełni swoje obowiązki do czasu powołania nowej Rady, nie dłużej jednak, niż 3 miesiące po upływie kadencji.

5. Członka Rady Społecznej można odwołać przed upływem kadencji w przypadku:

- 1) rezygnacji z funkcji,
- 2) wniosku podmiotu, którego członek był przedstawicielem,
- 3) utraty zdolności do pełnienia powierzonych obowiązków na skutek:
 - a) utraty zdolności do czynności prawnych,
 - b) zakazu wykonywania funkcji publicznych,
 - c) długotrwałej choroby trwającej co najmniej 6 miesięcy, potwierdzonej orzeczeniem lekarskim,

4) prawomocnego skazania za przestępstwo popełnione z winy umyślnej.

6. W przypadku odwołania członka Rady Społecznej albo jego śmierci przed upływem kadencji Rady podmiot tworzący powołuje nowego członka na okres do końca tej kadencji.

7. Przepisu ust. 6 nie stosuje się w przypadku, gdy do końca kadencji Rady Społecznej pozostało mniej niż 3 miesiące, licząc od dnia odwołania albo śmierci poprzedniego jej członka.

§ 13. Do zadań Rady Społecznej należy:

- 1) przedstawianie podmiotowi tworzącemu wniosków i opinii w sprawach:
 - a) zbycia aktywów trwałych oraz zakupu lub przyjęcia darowizny nowej aparatury i sprzętu medycznego;
 - b) związanych z przekształceniem lub likwidacją Zakładu, rozszerzeniem lub ograniczeniem jego działalności,
 - c) przyznawania Dyrektorowi Zakładu nagród,
 - d) rozwiązania stosunku pracy lub umowy cywilnoprawnej z Dyrektorem Zakładu;
 - e) (*uchylony*).⁴⁾
- 2) przedstawianie Dyrektorowi Zakładu wniosków i opinii w sprawach:
 - a) planu finansowego, w tym planu inwestycyjnego,
 - b) rocznego sprawozdania z planu finansowego, w tym inwestycyjnego,
 - c) kredytów bankowych lub dotacji,
 - d) podziału zysku,⁵⁾
 - e) zbycia aktywów trwałych oraz zakupu lub przyjęcia darowizny nowej aparatury i sprzętu medycznego,⁶⁾
 - f) regulaminu organizacyjnego;⁷⁾
- 3) dokonywanie okresowych analiz skarg i wniosków wnoszonych przez pacjentów, z wyłączeniem spraw podlegających nadzorowi medycznemu;
- 4) opiniowanie wniosku w sprawie czasowego zaprzestania działalności leczniczej;

⁴⁾ Uchylony przez § 1 ust. 2 pkt 2 lit. a Uchwały Nr XXII/231/2012 Rady Powiatu Wodzisławskiego z dnia 30.08.2012r. w sprawie zmiany Uchwały Nr XVI/182/2012 Rady Powiatu Wodzisławskiego z dnia 29 marca 2012 roku w sprawie nadania statutu samodzielnemu publicznemu zakładowi opieki zdrowotnej pod nazwą „Zespół Opieki Zdrowotnej w Wodzisławiu Śląskim” oraz zmiany statutu Powiatowego Publicznego Zakładu Opieki Zdrowotnej w Rydułtówach i Wodzisławiu Śląskim z siedzibą w Wodzisławiu Śląskim (Dz. U. Woj. Śląskiego z 2012r. poz. 4024), która weszła w życie w dniu 1.11.2012r.;

⁵⁾ Zmieniony przez § 1 ust. 2 pkt 2 lit. b Uchwały Nr XXII/231/2012 Rady Powiatu Wodzisławskiego z dnia 30.08.2012r. w sprawie zmiany Uchwały Nr XVI/182/2012 Rady Powiatu Wodzisławskiego z dnia 29 marca 2012 roku w sprawie nadania statutu samodzielnemu publicznemu zakładowi opieki zdrowotnej pod nazwą „Zespół Opieki Zdrowotnej w Wodzisławiu Śląskim” oraz zmiany statutu Powiatowego Publicznego Zakładu Opieki Zdrowotnej w Rydułtówach i Wodzisławiu Śląskim z siedzibą w Wodzisławiu Śląskim (Dz. U. Woj. Śląskiego z 2012r. poz. 4024), która weszła w życie w dniu 1.11.2012r.;

⁶⁾ Dodany przez § 1 ust. 2 pkt 2 lit. b Uchwały Nr XXII/231/2012 Rady Powiatu Wodzisławskiego z dnia 30.08.2012r. w sprawie zmiany Uchwały Nr XVI/182/2012 Rady Powiatu Wodzisławskiego z dnia 29 marca 2012 roku w sprawie nadania statutu samodzielnemu publicznemu zakładowi opieki zdrowotnej pod nazwą „Zespół Opieki Zdrowotnej w Wodzisławiu Śląskim” oraz zmiany statutu Powiatowego Publicznego Zakładu Opieki Zdrowotnej w Rydułtówach i Wodzisławiu Śląskim z siedzibą w Wodzisławiu Śląskim (Dz. U. Woj. Śląskiego z 2012r. poz. 4024), która weszła w życie w dniu 1.11.2012r.;

⁷⁾ Dodany przez § 1 ust. 2 pkt 2 lit. b Uchwały Nr XXII/231/2012 Rady Powiatu Wodzisławskiego z dnia 30.08.2012r. w sprawie zmiany Uchwały Nr XVI/182/2012 Rady Powiatu Wodzisławskiego z dnia 29 marca 2012 roku w sprawie nadania statutu samodzielnemu publicznemu zakładowi opieki zdrowotnej pod nazwą „Zespół Opieki Zdrowotnej w Wodzisławiu Śląskim” oraz zmiany statutu Powiatowego Publicznego Zakładu Opieki Zdrowotnej w Rydułtówach i Wodzisławiu Śląskim z siedzibą w Wodzisławiu Śląskim (Dz. U. Woj. Śląskiego z 2012r. poz. 4024), która weszła w życie w dniu 1.11.2012r.;

5) wykonywanie innych zadań określonych w ustawie i statucie Zakładu.

§ 14. Od uchwały Rady Społecznej Dyrektorowi Zakładu przysługuje odwołanie do podmiotu tworzącego.

§ 15. 1. Organizację wewnętrzną Zakładu tworzą komórki organizacyjne i samodzielne stanowiska:

1) podległe Dyrektorowi:

- a) zastępcy dyrektora d/s lecznictwa (w Rydułtowach i w Wodzisławiu Śląskim),⁸⁾
- b) zastępca dyrektora d/s techniczno- eksploatacyjnych,
- c) naczelnice pielęgniarki (w Rydułtowach i w Wodzisławiu Śląskim),⁹⁾
- d) główny księgowy,
- e) dział służb pracowniczych,
- f) kancelaria i sekretariat dyrektora,
- g) pełnomocnik ds. systemu zarządzania jakością,
- h) biuro prawne,
- i) dział informatyki,
- j) dział zamówień publicznych i zaopatrzenia,
- k) inspektorzy d/s bhp (w Rydułtowach i Wodzisławiu Śląskim),
- l) inspektor d/s obronności,
- m) inspektor d/s p. pożarowych,
- n) specjalista ds. kontroli wewnętrznej;

2) podległe Z-cy Dyrektora d/s lecznictwa w Wodzisławiu Śląskim:

- a) Szpital w Wodzisławiu Śląskim,
- b) zespół poradni specjalistycznych w Wodzisławiu Śląskim,
- c) pracownie diagnostyczne w Wodzisławiu Śląskim,
- d) pracownia diagnostyki mikrobiologicznej,
- e) Stacja Pogotowia Ratunkowego w Wodzisławiu Śląskim,
- f) apteka szpitalna,¹⁰⁾
- g) dział organizacji i nadzoru, statystyki medycznej i współpracy z NFZ,
- h) specjaliści ds. epidemiologii,
- i) sterylizatornia;¹¹⁾

⁸⁾ Zmieniony przez § 1 pkt 2 lit. a Uchwały Nr XXXII/312/2013 Rady Powiatu Wodzisławskiego z dnia 23.05.2013r. w sprawie zmiany Uchwały Nr XVI/182/2012 Rady Powiatu Wodzisławskiego z dnia 29 marca 2012 roku w sprawie nadania statutu samodzielnemu publicznemu zakładowi opieki zdrowotnej pod nazwą „Zespół Opieki Zdrowotnej w Wodzisławiu Śląskim” (Dz. U. Woj. Śląskiego z 2013r. poz. 3989), która weszła w życie 13.06.2013r.;

⁹⁾ Zmieniony przez § 1 pkt 2 lit. b Uchwały Nr XXXII/312/2013 Rady Powiatu Wodzisławskiego z dnia 23.05.2013r. w sprawie zmiany Uchwały Nr XVI/182/2012 Rady Powiatu Wodzisławskiego z dnia 29 marca 2012 roku w sprawie nadania statutu samodzielnemu publicznemu zakładowi opieki zdrowotnej pod nazwą „Zespół Opieki Zdrowotnej w Wodzisławiu Śląskim” (Dz. U. Woj. Śląskiego z 2013r. poz. 3989), która weszła w życie 13.06.2013r.;

¹⁰⁾ Zmieniony przez § 1 pkt 1 Uchwały Nr XXV/262/2012 Rady Powiatu Wodzisławskiego z dnia 29.11.2012r. w sprawie zmiany Statutu Powiatowego Publicznego Zakładu Opieki Zdrowotnej w Rydułtowach i Wodzisławiu Śląskim z siedzibą w Wodzisławiu Śląskim (Dz. U. Woj. Śląskiego z 2013r. poz. 207), która weszła w życie w dniu 24.01.2013r.;

¹¹⁾ Zmieniony przez § 1 pkt 2 Uchwały Nr XXV/262/2012 Rady Powiatu Wodzisławskiego z dnia 29.11.2012r. w sprawie zmiany Statutu Powiatowego Publicznego Zakładu Opieki Zdrowotnej w Rydułtowach i Wodzisławiu Śląskim z siedzibą w Wodzisławiu Śląskim (Dz. U. Woj. Śląskiego z 2013r. poz. 207), która weszła w życie w dniu 24.01.2013r.;

j) (*uchylony*)¹²⁾

3) podległe Z-cy Dyrektora d/s leczenia w Rydułtowach:

- a) Szpital w Rydułtowach,
- b) zespół poradni specjalistycznych w Rydułtowach,
- c) pracownie diagnostyczne w Rydułtowach,
- d) Stacja Pogotowia Ratunkowego w Rydułtowach,
- e) specjalista ds. epidemiologii,
- f) sterylizatornia,
- g) dział medycyny pracy,
- h) dział farmacji szpitalnej,
- i) dział fizjoterapii;

4) podległe Z-cy Dyrektora d/s techniczno – eksploatacyjnych:

- a) działy techniczne w Rydułtowach i Wodzisławiu Śląskim,
- b) kierownik brygady sprzątającej w Rydułtowach i Wodzisławiu Śląskim,
- c) sekcje żywienia w Rydułtowach i Wodzisławiu Śląskim;

5) podległy głównemu księgowemu:

- a) dział księgowo-finansowy,
- b) sekcja księgowości finansowej i majątkowej,
- c) sekcja planowania i analizy kosztów,
- d) sekcja rachuby.

2. Schemat organizacyjny Zakładu stanowi załącznik Nr 2 do niniejszego statutu.

3. Organizację i porządek procesu udzielania świadczeń zdrowotnych określa Regulamin Organizacyjny Zakładu.

IV. GOSPODARKA FINANSOWA

§ 16. 1. Zakład prowadzi gospodarkę finansową w oparciu o:

- 1) Ustawę z dnia 15 kwietnia 2011r. o działalności leczniczej;
- 2) Ustawę z dnia 29 września 1994r. o rachunkowości;
- 3) Plan finansowy ustalony przez Dyrektora Zakładu.

2. Zakład jako podmiot leczniczy niebędący przedsiębiorcą, działający w formie samodzielnego publicznego zakładu opieki zdrowotnej pokrywa z posiadanych środków i uzyskiwanych przychodów koszty działalności i reguluje zobowiązania.

3. Zakład gospodaruje samodzielnie przekazanymi w nieodpłatne użytkowanie nieruchomościami i majątkiem podmiotu tworzącego oraz majątkiem własnym (otrzymanym lub zakupionym).

4. Zbycie aktywów trwałych Zakładu, oddanie go w dzierżawę, najem użytkowanie oraz użyczenie może nastąpić wyłącznie na zasadach określonych przez podmiot tworzący.

§ 17. 1. Zakład może uzyskiwać środki finansowe na zasadach określonych w ustawie o działalności leczniczej, w tym szczególności:

¹²⁾ Uchylony przez § 1 pkt 3 Uchwały Nr XXV/262/2012 Rady Powiatu Wodzisławskiego z dnia 29.11.2012r. w sprawie zmiany Statutu Powiatowego Publicznego Zakładu Opieki Zdrowotnej w Rydułtowach i Wodzisławiu Śląskim z siedzibą w Wodzisławiu Śląskim (Dz. U. Woj. Śląskiego z 2013r. poz. 207), która weszła w życie w dniu 24.01.2013r.;

- 1) z kontraktów na świadczenie usług zdrowotnych zawartych z Narodowym Funduszem Zdrowia;
 - 2) z odpłatnych świadczeń zdrowotnych na podstawie zawartych umów z:
 - a) organami administracji publicznej,
 - b) osobami objętymi ubezpieczeniem innym niż ubezpieczenie zdrowotne,
 - c) instytucjami ubezpieczeniowymi,
 - a) zakładami pracy, organizacjami społecznymi i innymi instytucjami np.: fundacjami, stowarzyszeniami itp.,
 - e) innymi podmiotami leczniczymi,
 - f) osobami fizycznymi nie objętymi ubezpieczeniem zdrowotnym lub za świadczenie nie przysługujące w ramach ubezpieczenia;
 - 3) ze środków publicznych na realizację zadań w zakresie programów zdrowotnych i promocję zdrowia, w tym na zakup aparatury i sprzętu medycznego oraz wykonanie innych inwestycji koniecznych do realizacji tych zadań;
 - 4) z prowadzenia innej niż działalność lecznicza np.: wynajmu i dzierżawy lokali i urzędzeń, usług parkingowych, odsprzedaży likwidowanych składników majątkowych, reklamy, usług kserograficznych, pobierania opłaty hotelowej za towarzyszenie pacjentom w oddziale;
 - 5) z darowizn, zapisów, spadków oraz ofiarności publicznej, także pochodzenia zagranicznego;
 - 6) z otrzymanych środków publicznych;
 - 7) na realizację zadań programów współfinansowanych ze środków pochodzących z budżetu Unii Europejskiej.
2. Zakład zobowiązany jest do zawarcia obowiązkowych umów ubezpieczenia zgodnie z obowiązującymi przepisami prawa, której koszty ponosi samodzielnie.
 3. Wszelkie uzyskane przychody Zakład przeznacza na działalność statutową.
 4. Zakład może prowadzić działalność na obszarze Rzeczypospolitej Polskiej i poza jej granicami.
 5. Wartość majątku Zakładu określają:
 - 1) fundusz założycielski,
 - 2) fundusz zakładu.
 6. Zakład decyduje samodzielnie o podziale zysku po zasięgnięciu opinii Rady Społecznej.
 7. Ujemny wynik finansowy Zakład pokrywa we własnym zakresie.

V. POSTANOWIENIA KOŃCOWE

§ 18. Zmian w statucie dokonuje Rada Powiatu Wodzisławskiego.¹³⁾

§ 19. Statut wchodzi w życie wraz z datą określoną w uchwale Podmiotu tworzącego.

¹³⁾ Zmieniony przez § 1 pkt 2 lit. c Uchwały Nr XXXII/312/2013 Rady Powiatu Wodzisławskiego z dnia 23.05.2013r. w sprawie zmiany Uchwały Nr XVI/182/2012 Rady Powiatu Wodzisławskiego z dnia 29 marca 2012 roku w sprawie nadania statutu samodzielnemu publicznemu zakładowi opieki zdrowotnej pod nazwą „Zespół Opieki Zdrowotnej w Wodzisławiu Śląskim” (Dz. U. Woj. Śląskiego z 2013r. poz. 3989), która weszła w życie 13.06.2013r.

Załącznik Nr 1 do Statutu
Powiatowego Publicznego Zakładu Opieki Zdrowotnej
w Rydułtowach i Wodzisławiu Śląskim
z siedzibą w Wodzisławiu Śląskim

**WYKAZ PRZEDSIĘBIORSTW Z KOMÓRKAMI ORGANIZACYJNYMI
STACJONARNEJ I SPECJALISTYCZNEJ OPIEKI ZDROWOTNEJ¹⁾**

1. Szpital w Rydułtowach, 44 – 280 Rydułtowy ul. Plebiscytowa 47:

- 1) Izba Przyjęć:
 - a) Ogólna,
 - b) Pediatryczna,
 - c) Ginekologiczno-Położnicza,
 - d) Ambulatorium Ogólne przy Izbie Przyjęć,
 - e) Ambulatorium Urazowe przy Izbie Przyjęć;
- 2) Ambulatorium Ogólne;
- 3) Oddział Chorób Wewnętrznych I-41 łóżek, w tym 1 łóżko intensywnej opieki medycznej i 2 łóżka intensywnego nadzoru kardiologicznego;
- 4) Oddział Chorób Wewnętrznych II -60 łóżek, w tym 1 łóżko intensywnej opieki medycznej i 5 łóżek intensywnego nadzoru kardiologicznego;
 - a) Pododdział Geriatryczny-18 łóżek;
- 5) Oddział Pediatryczny-52 łóżka, w tym 2 łóżka intensywnej opieki medycznej;
 - a) Pododdział Patologii Noworodka-4 łóżka;
- 6) Oddział Chirurgiczny Ogólny-44 łóżka;
- 7) Oddział Chirurgii Urazowo – Ortopedycznej-24 łóżka;
- 8) Oddział Ginekologiczno - Położniczy-58 łóżek, w tym 2 łóżka intensywnej opieki medycznej;
- 9) Oddział Neonatologiczny-23 łóżka;
- 10) Oddział Anestezjologii i Intensywnej Terapii-4 łóżka;
- 11) Oddział Rehabilitacyjny-25 łóżek;
- 12) Blok operacyjny;
- 13) Trakt porodowy;

¹⁾Zmieniony przez § 1 ust. 2 pkt 3 Uchwały Nr XXII/231/2012 Rady Powiatu Wodzisławskiego z dnia 30.08.2012r. w sprawie zmiany Uchwały Nr XVI/182/2012 Rady Powiatu Wodzisławskiego z dnia 29 marca 2012 roku w sprawie nadania statutu samodzielnemu publicznemu zakładowi opieki zdrowotnej pod nazwą „Zespół Opieki Zdrowotnej w Wodzisławiu Śląskim” oraz zmiany statutu Powiatowego Publicznego Zakładu Opieki Zdrowotnej w Rydułtowach i Wodzisławiu Śląskim z siedzibą w Wodzisławiu Śląskim (Dz. U. Woj. Śląskiego z 2012r. poz. 4024), która weszła w życie w dniu 1.11.2012r., § 1 pkt 4 Uchwały Nr XXV/262/2012 Rady Powiatu Wodzisławskiego z dnia 29.11.2012r. w sprawie zmiany Statutu Powiatowego Publicznego Zakładu Opieki Zdrowotnej w Rydułtowach i Wodzisławiu Śląskim z siedzibą w Wodzisławiu Śląskim (Dz. U. Woj. Śląskiego z 2013r. poz. 207), która weszła w życie w dniu 24.01.2013r., § 1 pkt 3 Uchwały Nr XXVIII/289/2013 Rady Powiatu Wodzisławskiego z dnia 28.02.2013r. w sprawie zmiany Statutu Powiatowego Publicznego Zakładu Opieki Zdrowotnej w Rydułtowach i Wodzisławiu Śląskim z siedzibą w Wodzisławiu Śląskim (Dz. U. Woj. Śląskiego z 2013r. poz. 2384), która weszła w życie w dniu 29.03.2013r.

- 14) Dział farmacji szpitalnej;
- 15) Sterylizatornia;
- 16) Dział Fizjoterapii;
- 17) Pracownia diagnostyki obrazowej RTG Nr 1;
- 18) Pracownia diagnostyki obrazowej RTG Nr 2;
- 19) Pracownia diagnostyki obrazowej USG;
- 20) Pracownia endoskopii;
- 21) Pracownia anatomopatologii.

2. Szpital w Wodzisławiu Śląskim, 44 – 300 Wodzisław Śląski ul. 26 Marca 51:

- 1) Izba Przyjęć;
- 2) Izba Przyjęć - II;
- 3) Ambulatorium Urazowe przy Izbie Przyjęć;
- 4) Ambulatorium Ogólne;
- 5) Oddział Chorób Wewnętrznych I- 50 łóżek, w tym 1 łóżko intensywnej opieki medycznej i 5 łóżek intensywnego nadzoru kardiologicznego;
- 6) Oddział Chorób Wewnętrznych II -33 łóżka, w tym 1 łóżko intensywnej opieki medycznej i 3 łóżka intensywnego nadzoru kardiologicznego;
- 7) Oddział Chirurgiczny Ogólny-50 łóżek;
- 8) Oddział Chirurgii Urazowo – Ortopedycznej-33 łóżka;
- 9) Oddział Ginekologiczno - Położniczy-50 łóżek, w tym 2 łóżka intensywnej opieki medycznej;
- 10) Oddział Pediatryczny-17 łóżek, w tym 2 łóżka intensywnej opieki medycznej;
- 11) Oddział Neonatologiczny -19 łóżek, w tym 2 łóżka intensywnej opieki medycznej;
- 12) Oddział Neurologiczny-14 łóżek, w tym 2 łóżka intensywnej opieki medycznej;
- 13) Oddział Anestezjologii i Intensywnej Terapii-5 łóżek;
- 14) Oddział Rehabilitacyjny-25 łóżek;
- 15) Oddział Dermatologiczny-20 łóżek;
- 16) Oddział Udarowy-16 łóżek;
- 17) Blok operacyjny;
- 18) Trakt porodowy;
- 19) Apteka szpitalna;
- 20) Sterylizatornia;
- 21) Pracownia diagnostyki obrazowej RTG;
- 22) Pracownia diagnostyki obrazowej USG;
- 23) Pracownia diagnostyki obrazowej USG - II;
- 24) Pracownia EKG;
- 25) Pracownia EEG;
- 26) Pracownia endoskopii;
- 27) Pracownia diagnostyki mikrobiologicznej, 44-300 Wodzisław Śląski, ul. 26 Marca 164.

3. Zespół Poradni Specjalistycznych w Rydułtowach, 44-280 Rydułtowy ul. Plebiscytowa 47:

- 1) Poradnia Diabetologiczna;
- 2) Poradnia Gastrologiczna;
- 3) Poradnia Kardiologiczna;
- 4) Poradnia Onkologiczna;
- 5) Poradnia Ginekologiczno – Położnicza;
- 6) Poradnia Chirurgii Ogólnej;
- 7) Poradnia Proktologiczna;
- 8) Poradnia Chirurgii Urazowo – Ortopedycznej;
- 9) Poradnia Preluksacyjna;
- 10) Poradnia Okulistyczna;
- 11) Poradnia Urologiczna;
- 12) Poradnia Zdrowia Psychicznego;
- 13) Poradnia Leczenia Bólu;
- 14) Poradnia Rehabilitacyjna;
- 15) Poradnia Dermatologiczna;
- 16) Poradnia Geriatryczna;
- 17) Gabinet Diagnostyczno-Zabiegowy Poradni Gastrologicznej;
- 18) Gabinet Diagnostyczno-Zabiegowy Poradni Onkologicznej;
- 19) Gabinet Diagnostyczno-Zabiegowy Poradni Ginekologiczno-Położniczej;
- 20) Gabinet Diagnostyczno-Zabiegowy Poradni Proktologicznej;
- 21) Gabinet Diagnostyczno-Zabiegowy Poradni Dermatologicznej;
- 22) Gabinet Diagnostyczno-Zabiegowy Poradni Preluksacyjnej;
- 23) Gabinet Diagnostyczno-Zabiegowy Poradni Okulistycznej;
- 24) Gabinet Diagnostyczno-Zabiegowy Poradni Chirurgii Urazowo-Ortopedycznej;
- 25) Gabinet Diagnostyczno-Zabiegowy Poradni Chirurgii Ogólnej;
- 26) Gabinet Diagnostyczno-Zabiegowy Poradni Diabetologicznej;
- 27) Gabinet Diagnostyczno-Zabiegowy Poradni Urologicznej;
- 28) Dział Medycyny Pracy – Poradnia Medycyny Pracy;
- 29) Pracownia Diagnostyki Obrazowej RTG;
- 30) Pracownia EKG;
- 31) Pracownia EEG;
- 32) Pracownia Audiometrii;
- 33) Pracownia Spirometrii.

4. Zespół Poradni Specjalistycznych w Wodzisławiu Śląskim, 44- 300 Wodzisław Śląski ul. 26 Marca 164:

- 1) Poradnia Kardiologiczna;
- 2) Poradnia Ginekologiczno – Położnicza;
- 3) Poradnia Chirurgii Ogólnej;

- 4) Poradnia Chirurgii Urazowo – Ortopedycznej;
- 5) Poradnia Preluksacyjna;
- 6) Poradnia Dermatologiczna;
- 7) Poradnia Chorób Zakaźnych;
- 8) Poradnia Neurologiczna dla Dzieci;
- 9) Poradnia Urologiczna;
- 10) Gabinet Diagnostyczno-Zabiegowy Poradni Urologicznej;
- 11) Gabinet Diagnostyczno-Zabiegowy Poradni Chirurgii Ogólnej;
- 12) Gabinet Diagnostyczno-Zabiegowy Poradni Ginekologiczno-Położniczej;
- 13) Gabinet Diagnostyczno-Zabiegowy Poradni Dermatologicznej;
- 14) Gabinet Diagnostyczno-Zabiegowy Poradni Neurologicznej dla Dzieci;
- 15) Gabinety Diagnostyczno-Zabiegowe Poradni Chirurgii Urazowo-Ortopedycznej;
- 16) Gabinet Diagnostyczno-Zabiegowy Poradni Chorób Zakaźnych;
- 17) Pracownia Diagnostyki Obrazowej RTG.

5. Stacja Pogotowia Ratunkowego w Rydułtowach, 44-280 Rydułtowy, ul. Plebiscytowa 47:

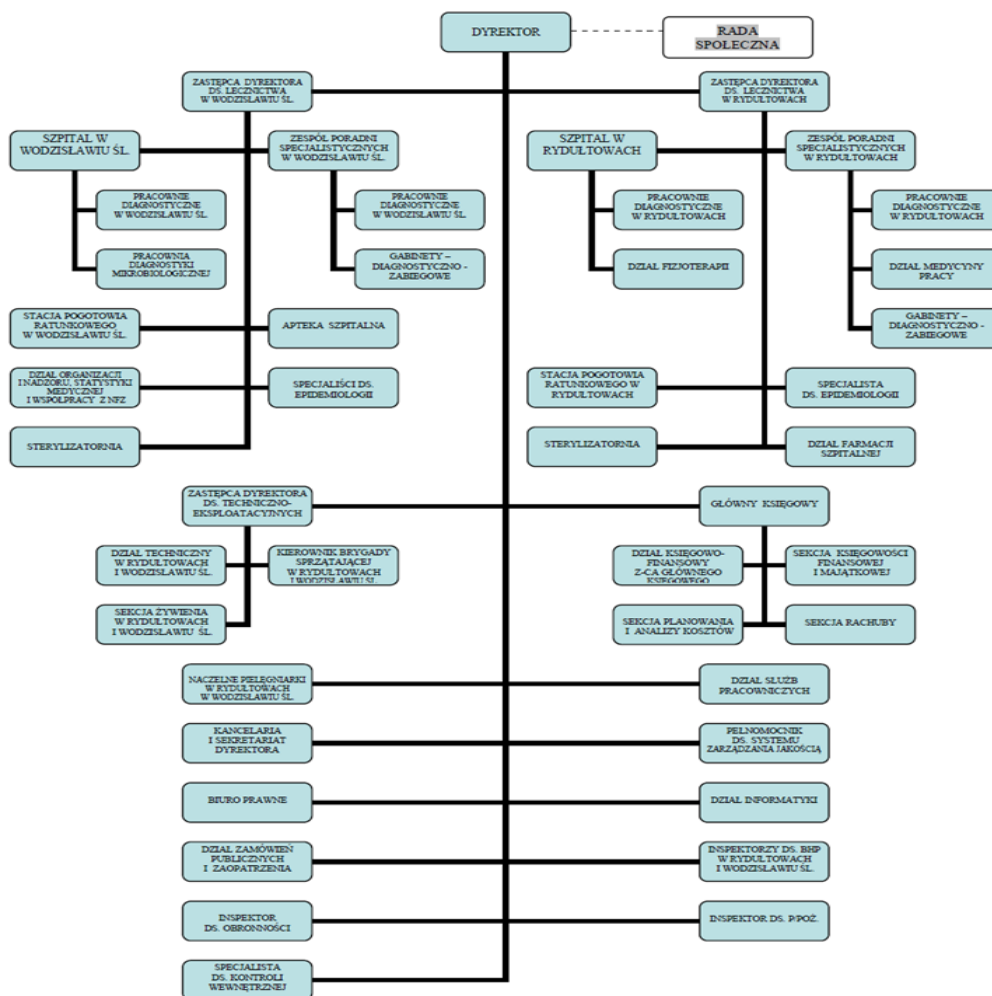
- 1) Zespół transportu sanitarnego;
- 2) Zespół ratownictwa medycznego podstawowy;
- 3) Zespół ratownictwa medycznego specjalistyczny.

6. Stacja Pogotowia Ratunkowego w Wodzisławiu Śląskim, 44-300 Wodzisław Śląski ul. 26 Marca 51:

- 1) Zespół transportu sanitarnego;
- 2) Zespoły ratownictwa medycznego podstawowe;
- 3) Zespół ratownictwa medycznego specjalistyczny;
- 4) Dyspozytornia pogotowia ratunkowego – zlokalizowana w Centrum Powiadamiania Ratunkowego w Wodzisławiu Śląskim, przy ul. Pszowskiej 68.

Załącznik Nr 2 do Statutu
 Powiatowego Publicznego Zakładu Opieki Zdrowotnej
 w Rydułtowach i Wodzisławiu Śląskim
 z siedzibą w Wodzisławiu Śląskim

**SCHEMAT ORGANIZACYJNY POWIATOWEGO
 PUBLICZNEGO ZAKŁADU OPIEKI ZDROWOTNEJ
 W RYDUŁTOWACH I WODZISŁAWIU ŚL.
 Z SIEDZIBĄ W WODZISŁAWIU ŚLĄSKIM¹⁾**



¹⁾ Zmieniony przez § 1 pkt 5 Uchwały Nr XXV/262/2012 Rady Powiatu Wodzisławskiego z dnia 29.11.2012r. w sprawie zmiany Statutu Powiatowego Publicznego Zakładu Opieki Zdrowotnej w Rydułtowach i Wodzisławiu Śląskim z siedzibą w Wodzisławiu Śląskim (Dz. U. Woj. Śląskiego z 2013r. poz. 207), która weszła w życie w dniu 24.01.2013r., § 1 pkt 4 Uchwały Nr XXVIII/289/2013 Rady Powiatu Wodzisławskiego z dnia 28.02.2013r. w sprawie zmiany Statutu Powiatowego Publicznego Zakładu Opieki Zdrowotnej w Rydułtowach i Wodzisławiu Śląskim z siedzibą w Wodzisławiu Śląskim (Dz. U. Woj. Śląskiego z 2013r. poz. 2384), która weszła w życie w dniu 29.03.2013r., § 1 pkt 2 lit. d Uchwały Nr XXXII/312/2013 Rady Powiatu Wodzisławskiego z dnia 23.05.2013r. w sprawie zmiany Uchwały Nr XVI/182/2012 Rady Powiatu Wodzisławskiego z dnia 29 marca 2012 roku w sprawie nadania statutu samodzielnemu publicznemu zakładowi opieki zdrowotnej pod nazwą „Zespół Opieki Zdrowotnej w Wodzisławiu Śląskim” (Dz. U. Woj. Śląskiego z 2013r. poz. 3989), która weszła w życie 13.06.2013r.