



# DZIENNIK URZĘDOWY

## WOJEWÓDZTWA ŚLĄSKIEGO

---

Katowice, dnia 9 lipca 2013 r.

Poz. 4928

### **UCHWAŁA NR XXXIII/363/2013 RADY MIEJSKIEJ W TOSZKU**

z dnia 26 czerwca 2013 r.

#### **w sprawie przyjęcia Gminnego Programu Wspierania Rodziny na lata 2013 - 2016**

Na podstawie art. 18 ust. 2 pkt 15 ustawy z dnia 8 marca 1990 roku o samorządzie gminnym (Dz. U. z 2001 roku, Nr 142, poz. 1591 z późn. zm), w związku z art. 176 pkt 1 ustawy z dnia 9 czerwca 2011 roku o wspieraniu rodziny i systemie pieczy zastępczej (tekst jednolity Dz. U. 2011 Nr 149 poz. 887 Nr 142) po przeprowadzeniu konsultacji z organizacjami pozarządowymi i podmiotami wymienionymi w art. 3 ust. 3 ustawy z dnia 24 kwietnia 2003r. o działalności pożytku publicznego i wolontariacie (tekst jednolity Dz. U. 2003 Nr 96 poz. 873)

#### **Rada Miejska w Toszku uchwała:**

- § 1. Przyjąć Gminny Program Wspierania Rodziny na lata 2013 - 2016.
- § 2. Wykonanie uchwały powierza się Burmistrzowi Toszka.
- § 3. Uchwała wchodzi w życie po upływie 14 dni od dnia ogłoszenia w Wojewódzkim Dzienniku Urzędowym Województwa Śląskiego

Przewodniczący Rady  
Miejskiej w Toszku

**Ireneusz Kokoszka**

Załącznik nr 1  
do Uchwały Nr XXXIII/363/2013  
Rady Miejskiej w Toszku  
z dnia 26 czerwca 2013



## Gminny Program Wspierania Rodziny na lata 2013-2016

Toszek 2013

WSTĘP .....	s.3
1. PODSTAWA PRAWNA REALIZACJI PROGRAMU .....	s.4
2. DIAGNOZA ŚRODOWISKA LOKALNEGO ORAZ ZASOBÓW .....	s.5
2.1. DEMOGRAFIA I STRUKTURA RODZINY .....	s.5
2.2. ROLA INSTYTUCJI POMOCY SPOŁECZNEJ WE WSPIERANIU RODZINY .....	s.6
2.3. ROLA INSTYTUCJI OŚWIATOWYCH WE WSPIERANIU RODZINY .....	s.9
2.4. ROLA INSTYTUCJI KULTURY I KLUBÓW SPORTOWYCH WE WSPIERANIU RODZINY .....	s.11
2.5. ROLA SOŁECTWA WE WSPIERANIU RODZINY .....	s.13
3. ANALIZA SWOT .....	s.14
4. ZAŁOŻENIA PROGRAMU .....	s.15
4.1. CEL GŁÓWNY .....	s.15
4.2. CELE SZCZEGÓŁOWE .....	s.15
4.3. ADRESACI PROGRAMU .....	s.15
4.4. PLANOWANE DZIAŁANIA .....	s.16
4.5. REALIZACJA I ŹRÓDŁA FINANSOWANIA PROGRAMU .....	s.17
5. MONITORING I EWALUACJA PROGRAMU .....	s.18
6. PODSUMOWANIE .....	s.19

## WSTĘP

Rodzina jest podstawową komórką życia społecznego i jednocześnie naturalnym środowiskiem rozwoju dziecka, bazą do kształtowania osobowości, postaw i relacji z ludźmi. Jest też najważniejszą przystanią bezpieczeństwa, na której dziecko bazuje w kształtowaniu własnej postawy wobec świata. Współczesne rodziny przeżywają wiele trudności wynikających ze zmieniających się warunków ekonomicznych, kryzysów gospodarczych, które determinują rynek pracy. Rodziny coraz częściej żyją w związkach nieformalnych i częściej dochodzi też do rozpadu małżeństw. Obserwuje się też wzrost liczby samotnie wychowujących matek i ojców. Nowe, zachodnie wzorce kulturowe zwłaszcza w odniesieniu do rodziny, bazują na dużej swobodzie w podejściu do zawierania i utrzymywania związków małżeńskich, wchodzenia w nowe relacje partnerskie lub małżeńskie. Destabilizacja środowiska rodzinnego powoduje małą stabilność środowiska wychowawczego.

„W Polsce, w dużych miastach, liczba rozwodów sięga niemal 40% liczby zawartych małżeństw. Każdego roku, według danych GUS, ponad 60.000 dzieci przeżywa rozwód rodziców. Skutki rozwodu dla dzieci to m.in. regres w rozwoju intelektualnym i psychofizycznym oraz pogorszenie stanu zdrowia. W skali społecznej to odroczone konsekwencje i koszty wynikające z gorszej socjalizacji młodzieży częstszych samobójstw, porzuceń szkoły, osadzeń młodocianych w więzieniach, częstszej bezdomności wśród dzieci” (raport fundacji Mamy i Taty z 2012 roku). Dodatkowo pojawiło się również zjawisko emigracji zarobowej. Jeden lub obydwój rodziców wyjeżdża z kraju do pracy na kilka miesięcy lub nawet kilka lat, przekazując dziecko pod opiekę dalszej rodziny. To olbrzymia trauma dla dziecka, które czuje się opuszczone a nawet porzucone przez rodziców.

Rodziny mają trudności w odnalezieniu się w tak zmieniających się warunkach. Dotyka je bezrobocie, ubóstwo, nierzadko przemoc i alkoholizm. Rodzice borykają się z pełnieniem funkcji opiekuńczo – wychowawczych a to bezpośrednio wpływa na prawidłowy rozwój dziecka. To główny powód, dla którego rodzinę i dziecko należy objąć systemem wsparcia i pomocy.

Ustawa o wspieraniu rodziny i systemie pieczy zastępczej z dnia 9 czerwca 2011 roku, reguluje zakres, rodzaj i formę pomocy jaką może uzyskać rodzina przeżywająca kryzys. Nakazuje też gminom opracowanie zwartego planu pomocy dla rodzin uwzględniającego specyfikę problemów danej Gminy, jej strukturę ekonomiczną i społeczną oraz zasoby jakimi dysponuje. Z tego powodu powstał więc Gminny Program Wspierania Rodziny na lata 2013 - 2016 dla Gminy Toszek. Zakłada on pomoc rodzinom, przeżywającym trudności przez podjęcie takich działań, które zaskutkują wzmocnieniem funkcji wychowawczo – opiekuńczej rodziców, pełnienia ról w systemie rodzinnym oraz zapewnieniem bezpieczeństwa dziecka i rodziny.

#### 1. PODSTAWA PRAWNA REALIZACJI PROGRAMU

- Konstytucja Rzeczypospolitej Polskiej z 2 kwietnia 1997 r. ( Dz. U. Nr 78 poz. 483 ze zm.),
- Ustawa z dnia 9 czerwca 2011r. o wspieraniu rodziny i systemie pieczy zastępcze (Dz. U. Nr 149 poz. 887 z dnia 21 lipca 2011 r. ze zm.),
- Ustawa z dnia 29 lipca 2005r. o przeciwdziałaniu przemocy w rodzinie ( Dz. U.z 2005r. Nr 180, poz. 1493 ze zm.),
- Ustawa z dnia 26 października 1982r. o wychowaniu w trzeźwości i przeciwdziałaniu alkoholizmowi ( Dz. U. z 2007. Nr 70, poz. 473 ze zm.),
- Ustawa z dnia 29 lipca 2005r. o przeciwdziałaniu narkomanii (Dz. U. z 2005r. Nr 179 poz. 1485 ze zm.).

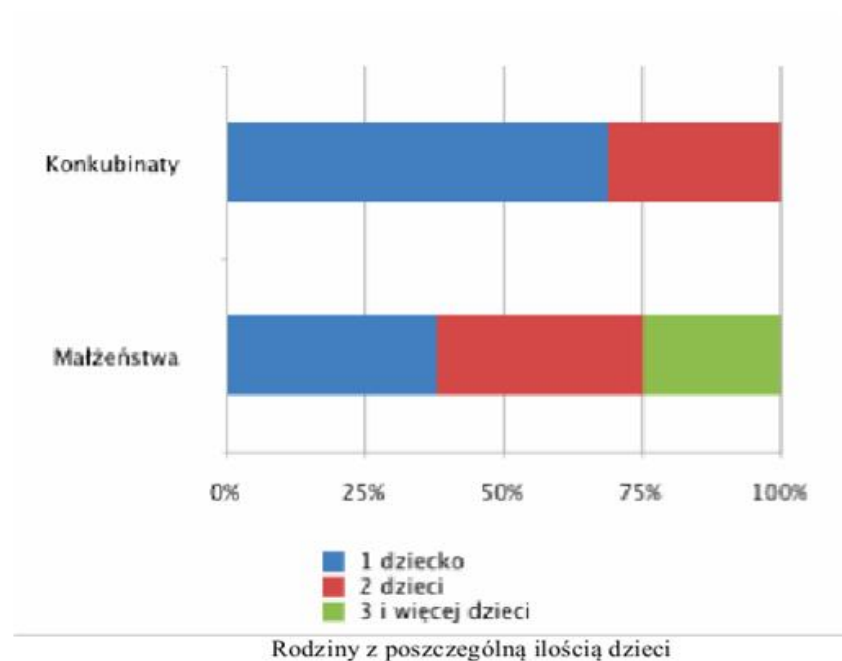
## 2. DIAGNOZA ŚRODOWISKA LOKALNEGO ORAZ ZASOBÓW

### 2.1. DEMOGRAFIA I STRUKTURA RODZINY

(wg Narodowego Spisu Powszechnego z 2002 roku i badań demograficznych z 2011 roku)

Wg danych za 2011 rok (mimo nowszych danych do dalszej interpretacji przyjęte zostały dane z 2011 roku w celu analizy porównawczej badań demograficznych z tegoż roku), w Gminie Toszek mieszka 9546 osób. 4689 mężczyzn i 4857 kobiet głównie w wieku produkcyjnym (6202 osób co stanowi prawie 65% populacji). Ilość osób w grupie przedprodukcyjnej i poprodukcyjnej kształtowała się bardzo podobnie do siebie. 17,67 % osób stanowi ludność w okresie przedprodukcyjnym i 17,36 % stanowi ludność w wieku poprodukcyjnym. Ogółem w Gminie Toszek prowadzone są 3342 gospodarstwa domowe w tym 2388 gospodarstwa jednorodzinne, 283 dwurodzinne i 14 trzy i więcej rodzinne. 590 gospodarstw rodzinnych jest dwuosobowych, 651 - 3 osobowe i 1147 - 4 i więcej osobowe. Nierodzinnych gospodarstw domowych na terenie gminy Toszek jest w sumie 657 w tym jednoosobowe (osoby samotnie mieszkające) – 604 osoby.

W gminie Toszek jest 1592 rodzin z dziećmi gdzie większość (85,55%) 1362 rodziny stanowią małżeństwa z dziećmi tzw. rodziny pełne. 531 rodzin pełnych posiada tylko jedno potomstwo, 521 - dwójkę dzieci i 343 rodziny pełne posiadają 3 lub więcej dzieci. Rodzin bez zawartego związku małżeńskiego jest ogółem 230 (co stanowi 14,45 % wszystkich rodzin z dziećmi) w tym 136 rodziny z jednym dzieckiem i 61 rodzin z 2 dziećmi.



## 2.2. ROLA INSTYTUCJI POMOCY SPOŁECZNEJ WE WSPIERANIU RODZINY

Aż 217 gospodarstw domowych, w których przebywają 533 osoby, korzysta ze środowiskowej pomocy społecznej to stanowi 6,5 % ogółu gospodarstw domowych w gminie i 5,58% ogółu mieszkańców Gminy Toszek. Najczęstszą przyczyną przyznania pomocy społecznej JEST ubóstwo 128 rodzin i bezrobocie 116 rodzin. Powody przyznawania pomocy społecznej mogą współwystępować i często nie jest możliwe wyodrębnienie tylko jednego powodu objęcia rodziny pomocą. Rodziny zwracały się również o pomoc w związku z długotrwałą i ciężką chorobą obarczoną niepełnosprawnością. 33 rodziny potrzebowały wsparcia w związku z problemami opiekuńczo – wychowawczymi i bezradnością związaną z pełnieniem ról rodzicielskich w rodzinach.

Lp	Powód trudnej sytuacji życiowej	Liczba rodzin ogółem	Liczba rodzin na wsi	Liczba osób w rodzinach
1	Ubóstwo	128	68	307
2	Bezdomność	3	2	3
3	Potrzeba ochrony macierzyństwa	30	17	147
4	Wielodzietność	18	12	102
5	Bezrobocie	116	64	337
6	Niepełnosprawność	84	39	177
7	Długotrwała lub ciężka choroba	93	45	176
8	Bezradność w sprawach opiek.-wych. i prowadzenia gosp.domowego	33	16	120
9	W tym: Rodziny niepełne	24	11	88
10	Rodziny wielodzietne	3	2	16
11	Przemoc w rodzinie	2	2	5
12	Alkoholizm	13	5	18
13	Narkomania	0	0	0
14	Trudności w przystosowaniu do życia po zwolnieniu z zakładu karnego	0	0	0
15	Trudności w integracji osób, które otrzymały status uchodźcy	0	0	0
16	Zdarzenia losowe	0	0	0
17	Sytuacja kryzysowa	0	0	0
18	Kłęska żywiołowa	0	0	0

Na terenie gminy Toszek funkcjonują placówki wsparcia dziennego w formie świetlic opiekuńczo – wychowawczych prowadzonych w 8 miejscach: Płużniczka, Paczyna, Pniów, Boguszyce, Ligota Toszecka, Toszek, Kotulin i Sarnów. Każda ze świetlic realizuje program zajęć stanowiący załącznik do regulaminu pracy świetlic w szczególności kładzie nacisk na:

- ✓ Kształtowanie pozytywnych relacji w grupie rówieśniczej, kontaktach z dorosłymi, osobami niepełnosprawnymi, przedstawicielami innej narodowości.
- ✓ Kształtowanie i pielęgnowanie kontaktów międzyludzkich (koleżeństwa, przyjaźni)
- ✓ Rozwijanie postawy asertywności.

- ✓ Kształtowanie systemu wartości i współodpowiedzialności za swoją rodzinę, m.in. przez wdrażanie działań i programów profilaktycznych,
- ✓ Kształtowanie umiejętności obrony wyznawanych wartości.
- ✓ Kształtowanie odpowiedzialności człowieka za siebie i innych.
- ✓ Kształtowanie umiejętności dokonywania właściwego wyboru w korzystaniu ze środków masowego przekazu.
- ✓ Rozwijanie indywidualnych zainteresowań.
- ✓ Kształtowanie prawidłowego rozwoju emocjonalnego i społecznego.
- ✓ Kształtowanie szacunku dla własnego ciała i odpowiedzialności za nie.
- ✓ Kształtowanie umiejętności wyrażania własnych poglądów, słuchania innych, oceniania zaistniałej sytuacji i podejmowania decyzji.
- ✓ Kształtowanie pozytywnego myślenia, wiary we własne siły.
- ✓ Kształtowanie postawy ekologicznej i wrażliwości na piękno natury.
- ✓ Kształtowanie wrażliwości estetycznej i artystycznej wychowanka, jego ekspresji twórczej i wyobraźni.
- ✓ Kształtowanie postawy akceptującej siebie, własną pleć, uczucia, zainteresowania.
- ✓ Kształtowanie refleksji nad sposobem wyboru spędzania wolnego czasu.
- ✓ Wyzwalanie potrzeby samodoskonalenia i samowychowania.
- ✓ Kształtowanie postaw przygotowujących do życia w społeczeństwie.

Na terenie gminy funkcjonuje Punkt Pomocy Rodzinie. Zajmuje się on rozwiązywaniem problemów uzależnień, problemów prawnych i wsparciem psychologiczno – pedagogicznym. Punkt Pomocy Rodzinie funkcjonuje od kwietnia 2013 roku. Swymi oddziaływaniami objął zarówno osoby dorosłe borykające się z problemem alkoholowym lub innym uzależnieniem jak i młodzież wykazującą zainteresowanie środkami psychoaktywnymi. W punkcie uzyskać można pomoc prawną, psychologiczną i pedagogiczną. Dyżury w PPR pełni pedagog, terapeuta uzależnień i psychoterapeuta. Pomocy prawnej udziela Rada Prawny pełniący dyżur w Ośrodku Pomocy Społecznej.

Od sierpnia 2012 roku Ośrodek Pomocy Społecznej zatrudnia jednego asystenta rodziny, który spełniał wymogi formalne do zajmowania ww. stanowiska (zgodnie z art. 12 ustawy)

W ramach zadania asystent realizuje pracę z rodziną przeżywającą trudności w wypełnianiu funkcji opiekuńczych i wychowawczych. Główne problemy rodzin objętych asystenturą koncentrują się w obszarze trudności materialnych związanych z brakiem pracy, alkoholizmem członka rodziny lub niskich dochodów, które to problemy pociągają za sobą trudności w sprawowaniu właściwej opieki nad dziećmi w tym zaniedbań, złych systemów wychowawczych opartych na stosowaniu przemocy i problemów zdrowotnych.

Zadaniem asystenta rodziny jest kompleksowe wspieranie rodziny wychowującej dzieci poprzez zmianę stosunku osób w systemie rodzinnym do własnej sprawności i sprawczości, samooceny, wiary we własne możliwości oraz z pozoru błahą pomoc w wykonywaniu codziennych obowiązków domowych. Asystent rodziny wchodząc do jej systemu staje się moderatorem poprawnych relacji członków rodziny, zwłaszcza relacji rodzice - dziecko. Zaburzenia systemu rodzinnego i negatywne relacje niosą za sobą bardzo poważne konsekwencje zwłaszcza natury emocjonalnej. Degradacja rodziny i jej dysfunkcje skutkować mogą poważnym kryzysem jakim jest konieczność objęcia dzieci pieczęcią zastępczą. Ten dramatyczny krok jest poważnym ciosem w poczucie bezpieczeństwa dziecka, które powinno gwarantować środowisko rodzinne. Dlatego



funkcja i praca asystenta wydaje się być zasadna a wsparcie i objęcie taką pomocą rodziny szansą dla niej w przełamaniu kryzysu i dobrym rozwiązaniem dla emocjonalnego bezpieczeństwa dziecka. Asystent rodziny nie tylko zapobiega wyrwaniu dziecka ze środowiska rodzinnego, swą pracą wspiera również rodziny w kryzysie po umieszczeniu dziecka w pieczy zastępczej. Praca z rodziną polega wtedy głównie na reorganizacji zachowań i postaw jej członków aby powrót dziecka do rodziny był możliwy.

Do zadań asystenta rodziny (art. 15 ustawy) należy w szczególności:

- ✓ Opracowanie i realizacja planu pracy z rodziną we współpracy z członkami rodziny i w konsultacji z pracownikiem socjalnym
- ✓ Opracowanie, we współpracy z członkami rodziny i koordynatorem rodzinnej pieczy zastępczej, planu pracy z rodziną, który jest skoordynowany z planem pomocy dziecku umieszczonego w pieczy zastępczej;
- ✓ Udzielanie pomocy rodzinom w poprawie ich sytuacji życiowej, w tym w zdobywaniu umiejętności prawidłowego prowadzenia gospodarstwa domowego;
- ✓ Udzielanie pomocy rodzinom w rozwiązywaniu problemów socjalnych, psychologicznych i wychowawczych z dziećmi;
- ✓ Motywowanie członków rodzin do podnoszenia kwalifikacji zawodowych;
- ✓ Udzielanie pomocy w poszukiwaniu, podejmowaniu i utrzymywaniu pracy zarobkowej;
- ✓ Motywowanie do udziału w zajęciach grupowych dla rodziców, mających na celu kształtowanie prawidłowych wzorców rodzicielskich i umiejętności psychospołecznych;
- ✓ Udzielanie wsparcia dzieciom, w szczególności poprzez udział w zajęciach psychoedukacyjnych;
- ✓ Podejmowanie działań interwencyjnych i zaradczych w sytuacji zagrożenia bezpieczeństwa dzieci i rodzin;
- ✓ Prowadzenie indywidualnych konsultacji wychowawczych dla rodziców i dzieci;
- ✓ Dokonywanie okresowej oceny sytuacji rodziny, nie rzadziej niż co pół roku
- ✓ Monitorowanie funkcjonowania rodziny po zakończeniu pracy z rodziną.

Rodzinę w kryzysie, z którą najczęściej pracują pracownicy socjalni, dotyka wiele problemów. Ma trudną sytuację mieszkaniową, dotknięta jest bezrobociem i ubóstwem. Ma bardzo ograniczone środki na codzienne życie, w tym na jedzenie. Poza problemami socjalnymi ma przeważnie kłopoty rodzinne, wychowawcze, nierozwiązane problemy psychologiczne i problemy społeczne. Rozwiązanie problemów socjalnych nie daje gwarancji uzyskania trwałej poprawy funkcjonowania tej rodziny. Najważniejsze ich problemy tkwią bowiem w zaburzonym funkcjonowaniu psychologicznym i społecznym. Dlatego wydaje się zasadne podjęcie działań kompleksowych w pracy z rodziną. Ośrodek Pomocy Społecznej realizuje pracę socjalną najczęściej w następujących obszarach:

- ✓ Nawiązanie kontaktu z rodziną spokrewnioną
- ✓ Kierowanie klientów do specjalistów (prawnik, psycholog, terapeuta uzależnień)
- ✓ Pomoc osobom przez ukierunkowanie do odpowiednich instytucji
- ✓ Sporządzenie wniosku wraz z kontraktem socjalnym o objęcie rodziny wsparciem asystenta rodziny
- ✓ Utrzymywanie ścisłej współpracy z kuratorami, częste odwiedziny w rodzinach objętych nadzorem kuratorskim
- ✓ Pomoc osobom w uzyskaniu pracy

- ✓ Pomoc w wypełnieniu różnego rodzaju wniosków i pism urzędowych m.in. : wnioski o orzeczenie stopnia niepełnosprawności, wnioski o zasiłek rodzinny, wnioski o przyznanie świadczenia pielęgnacyjnego lub alimentacyjnego, wnioski o dodatek mieszkaniowy, wnioski do komornika, redagowanie pism do ZUS, urzędu skarbowego, urzędu gminy itp.
- ✓ Współpraca z placówkami oświatowymi, pedagogiem szkolnym w zakresie uzyskania informacji o małoletnich dzieciach
- ✓ Współpraca z powiatowym urzędem pracy odnośnie aktualnych ofert pracy i szkoleń, a także uzyskania potwierdzeń pisemnych rejestracji osób
- ✓ Kierowanie klientów do udziału w pracach społecznie użytecznych
- ✓ Pomocy w skompletowaniu dokumentów niezbędnych do uzyskania renty lub emerytury z ZUS - kierowanie osób o ustalenie stopnia niepełnosprawności do miejskiego zespołu ds. Orzekania o niepełnosprawności
- ✓ Stała współpraca z placówkami służby zdrowia
- ✓ Udzielenie poradnictwa jako pomocy klientom w samodzielnym rozwiązywaniu problemów kierowanie wniosków do gminnej komisji rozwiązywania problemów alkoholowych o objęcie leczeniem odwykowym
- ✓ Uświadomienie klientom skutków choroby alkoholowej i motywowanie do podjęcia leczenia odwykowego
- ✓ Kierowanie osób dotkniętych problemem alkoholowym oraz członków ich rodzin do udziału w terapii odwykowej (rozmowa z terapeutą uzależnień, udział w mitingach AA)
- ✓ Informowanie ofiar przemocy o przysługujących im prawach oraz formach pomocy
- ✓ Kierowanie do udziału w projektach oraz wszelkich form dodatkowych mających na celu przeciwdziałanie wykluczeniu społeczno – zawodowemu.

Na chwilę obecną rodzinom pomaga 5 pracowników socjalnych.

### 2.3. ROLA INSTYTUCJI OŚWIATOWYCH WE WSPIERANIU RODZINY

Szkoły jako instytucjonalne formy wsparcia dla rodziny i dziecka, odgrywają główną rolę w zakresie pomocy w trudnościach szkolnych i wychowawczych dzieci i młodzieży. Na terenie Gminy Toszek istnieją 4 placówki szkolne o poziomie podstawowym, jedno gimnazjum oraz jedno przedszkole publiczne. Wszystkie placówki dysponują własnym budynkiem, szkoły również zapleczem sportowym. W sumie system oświaty obejmuje 975 dzieci i młodzieży.

**Gimnazjum im. Ireny Sendler w Toszku** – ilość nauczycieli 33 ( w tym 1 pedagog oraz psycholog). Szkoła gimnazjalna realizuje program w 14 oddziałach. Po 5 oddziałów przypada na klasy pierwsze i trzecie. Cztery oddziały są na poziomie klas drugich. W placówce kształcą się 272 uczniów.

**Szkoła Podstawowa im. Gustawa Morcinka w Toszku** jest największą placówką w gminie. 41 uczniów uczy się w 2 oddziałach zerowych. W pozostałych klasach obowiązek szkolny realizuje 319 dzieci w 3 klasach pierwszych, 2 – drugich, 3 – trzecich, 3 – czwartych, 3 – piątych i 3 – szóstych. W szkole pracuje 34 nauczycieli w tym pedagog szkolny.

Pozostałe placówki w Kotulinie, Paczynie oraz Pniowie realizują naukę w pojedynczych oddziałach na każdym poziomie nauczania.

**Szkoła Podstawowa w Kotulinie** – 15 nauczycieli ( w tym pedagog). Do placówki uczęszczają 52 osoby w klasach 1-6 i 40 dzieci przypada na oddział przedszkolny.

**Szkoła Podstawowa w Paczynie** – 14 nauczycieli. Do szkoły uczęszcza 52 uczniów a z oddziału przedszkolnego korzysta 40 dzieci.

**Szkoła Podstawowa im. Królowej Jadwigi w Pniowie** –1 pedagog, 11 nauczycieli. Jest to najmniejsza placówka w gminie. Do szkoły uczęszcza 47 dzieci a z oddziału przedszkolnego korzysta 25.

Na terenie gminy Toszek funkcjonuje jedno publiczne przedszkole z pięcioma grupami dla dzieci w wieku od 3 do 6 lat. W przedszkolu pracuje 11 osób personelu pedagogicznego: wychowawcy – 6, pomoc nauczyciela – 2, katecheta – 1, logopeda – 1, surdopedagog – 1, pedagog – 1 i nauczyciel języka mniejszości narodowej.

Placówki oświatowe pełnią istotną rolę w systemie wspierania rodziny. Ich zasadniczą rolą jest nie tylko edukowanie dzieci i młodzieży ale również wspieranie ich rozwoju w szerokim znaczeniu. Zarówno w kwestiach rozwijania zainteresowań jak i kwestiach wychowawczych i socjalizacyjnych. Zazwyczaj jest to pierwsze miejsce w którym młody człowiek doświadcza procesów socjalizacyjnych podczas zajęć grupowych. Nie bez znaczenia jest również oddziaływanie wychowawcze prowadzone w sposób celowy skierowane do dzieci i młodzieży jak i pedagogizacja rodziców (lekcje pokazowe, konsultacje pedagogiczne, psychologiczne, zebrania klasowe, spotkania integracyjne). Przedszkole bądź szkoła to miejsce które najczęściej jako pierwsze dostrzega problemy dziecka gdy nagle zmieni się jego zachowanie, pojawią się absencje w zajęciach lub trudniejsze relacje z rówieśnikami. Stała współpraca z wychowawcami, pedagogami lub psychologiem daje szansę na kompleksową pomoc dziecku i jego rodzinie. Korekcyjne oddziaływania socjalizacyjne w grupie rówieśniczej stanowią uzupełnienie prowadzonych jednocześnie oddziaływań wychowawczych w świetlicy opiekuńczo - wychowawczej, w środowisku domowym i indywidualnej pomocy psychologiczno-pedagogicznej.

#### 2.4. ROLA INSTYTUCJI KULTURY I KLUBÓW SPORTOWYCH WE WSPIERANIU RODZINY

Niebagatelną rolę w procesie socjalizacji pełnią ośrodki kultury. Jeśli weźmiemy szeroką definicję socjalizacji jako wpływu środowiska na jednostkę prowadzącego do udziału w życiu społecznym, uczącego zachowań według określonych i przyjętych wzorców, rozumienia kultury i uczącego pełnienia ról społecznych, wydaje się zasadne podjęcie współpracy na rzecz pomocy rodzinie także z instytucjami kulturalnymi. Daje to możliwość rozwijania zainteresowań dzieciom a tym samym stanowi alternatywną formę spędzania czasu wolnego i socjalizacji w grupie o wysokich wartościach moralnych. Jest również miejscem kreującym właściwe postawy społeczne. W toku socjalizacji jednostka przyswaja sobie wiedzę i umiejętność „grania ról społecznych”. W przypadku dzieci i młodzieży będzie to nauka umiejętności bycia kolegą, uczniem, synem czy przyjacielem. Ludzkie życie społeczne jest procesem grupowym. Z kulturowego punktu widzenia żyjemy w grupie zwanej rodziną. Dzieci dorastają w grupie przedszkolnej, szkolnej. Każda grupa nie jest przypadkowym zbiorem a człowiek w niej żyjący poddany jest jej oddziaływaniu. Człowiek sam nie jest w stanie funkcjonować, wejście go grupy natomiast może być czystym przypadkiem, chociaż czasami jednostka świadomie wybiera daną grupę społeczną. Może to być gang albo grupa taneczna. Jeśli nie stworzymy dziecku lub młodzieży grupy o wartościach społecznie akceptowanych mamy pewność, że prędzej czy później stworzą grupę z nieakceptowanym społecznie wzorcem zachowań i wartości. Ośrodki kultury zazwyczaj są miejscem realizacji socjalizacji w grupach formalnych uczących właściwych postaw prospołecznych.

Wieloletnią instytucją kulturalną z bogatą ofertą zajęć stałych i okresowych w Toszku jest „Zamek w Toszku”. Zajęcia stałe prowadzone są zarówno dla dzieci jak i osób dorosłych i należą do nich Sekcja taneczna - Dzieci, Klub Tańca Towarzyskiego TEKATA, Sekcja tańca nowoczesnego, Sekcja instrumentalna (keyboard, gitara), Sekcja wokalna, Sekcja plastyczna, Sekcja tańca break dance, Zespół Muzyki Dawnej TIBIARUM SCHOLARES, Chór TRYL, Orkiestra dęta, Sekcja modelarstwa lotniczego, Sekcja mażorettek.

W ramach działań „Zamku w Toszku” funkcjonuje biblioteka dla dzieci i dorosłych wraz z czytelnią z 30617 zbiorami sukcesywnie powiększanymi dzięki dotacjom Ministra Kultury i Dziedzictwa Narodowego, darom oraz środkom samorządowym. W Paczynie działa filia ww. biblioteki z mniejszymi zbiorami. Obie biblioteki dają możliwość nieograniczonego dostępu do zasobów internetowych. Posiadają stanowiska komputerowe: 3 w bibliotece głównej i jedno w filiarnej.

Kluby sportowe, sekcje sportowe i inne zajęcia z obszaru szeroko pojętej kultury fizycznej i sportu mogą współdziałać na rzecz pomocy rodzinie poprzez tworzenie i upowszechnianie alternatywnych form spędzania czasu wolnego. Ponadto kluby sportowe wywierają wpływ na uspołecznianie członków klubów poprzez współpracę grupową - drużynową. Kształtuje postawy fair-play, koleżeństwo i współdziałanie na rzecz grupy. Niebagatelny jest też wpływ postawy sportowca - osoby dbającej nie tylko o zdrowie fizyczne poprzez intensywny trening ale również poprzez zdrowe odżywianie, unikanie stosowania używek (alkoholu, papierosów, narkotyków). Kluby sportowe w gminie Toszek: Ludowy Klub Sportowy Paczyna z siedzibą w Paczynie (oferuje zajęcia z piłki nożnej dla mężczyzn), Ludowy Klub Sportowy "Przyszłość" Ciochowice (dysponuje boiskiem do piłki nożnej i Domem Sportowca. W klubie działa drużyna piłkarska), Klub "Zamkowiec" Toszek z siedzibą w Toszku przy ul. Karola Miarki 12, (dysponuje

boiskiem do piłki nożnej i działa w nim drużyna piłkarska), Uczniowski Ludowy Klub Sportowy "Ruch" Pniów z siedzibą w Pniowie przy ul. Wiejskiej 9 (organizuje zajęcia sekcji tenisa stołowego), Uczniowski Klub Sportowy "Toszecka Grupa Kolarska" działający przy Szkole Podstawowej im. Gustaw3a Morcinka w Toszku (organizuje zajęcia sportowe upowszechniające kolarstwo), Kobiący Klub Sportowy Zabrze z siedzibą w Zabrzu i filią w Kotulinie (organizuje i upowszechnia piłkę nożną wśród kobiet i dziewcząt. Zajęcia Klubu odbywają się na obiekcie sportowym przy Szkole Podstawowej w Kotulinie).

#### 2.5. ROLA SOŁECTWA WE WSPIERANIU RODZINY

Gmina Toszek obejmuje 14 sołectw: Boguszyce, Ciochowice, Kotliszowice, Kotulin, Ligota Toszecka, Paczyna, Paczynka, Pawłowice, Pisarzowice, Płużniczka, Pniów, Proboszczowice, Samów, Wilkowiczki, miasto Toszek oraz Osiedle Oracze. Sołectwo współdziała z organami gminy, wyraża opinię oraz ustosunkowuje się w wielu sprawach między innymi zmian przeznaczenia obiektów oświaty, służby zdrowia, kultury, sportu i rekreacji znajdujących się na terenie sołectwa. Sołectwa dysponując własną bazą lokalową mogą podejmować działania na rzecz pomocy rodzinie współuczestnicząc w organizowaniu zajęć dla dzieci, ognisk, klubów lub świetlic opiekuńczo - wychowawczych. Sołtys zna najlepiej rodziny i ich ewentualne problemy. Zna również zasoby jakimi dysponuje sołectwo. Zarówno te lokalowe jak i te związane z samopomocą środowiskową i wspólnotą jaką tworzą mieszkańcy. Podjęcie współpracy z sołectwami w ramach pomocy rodzinie jest więc konieczne ze względu na dobro samej rodziny, żyjącej w małej społeczności. Z pozoru błahe sprawy związane z koordynacją działań na rzecz rodziny związane chociażby z określeniem godzin funkcjonowania świetlic lub klubów dla dzieci stanowią ważny element pomocny w realizacji pracy z dzieckiem i rodziną.

Świetlice opiekuńczo - wychowawcze prowadzone są przez Ośrodek Pomocy Społecznej w Toszku we współpracy z sołectwami: Kotulin, Paczyna, Pniów, Samów, Ligota Toszecka, Boguszyce, Płużniczka i miasto Toszek. Na mocy porozumień sołectwa zapewniają lokale świetlicowe lub w 2 przypadkach (Toszek i Kotulin) pomieszczenia szkolne. Zajęcia Organizowane są raz w tygodniu lub, jak w przypadku zajęć w Ligocie Toszeckiej i Boguszycach, raz na dwa tygodnie. Częstotliwość zajęć jest dostosowana do możliwości kadrowych Ośrodka Pomocy Społecznej oraz potrzeb środowiskowych.

## 3. ANALIZA SWOT

Silne strony	Słabe strony
<ul style="list-style-type: none"> <li>➤ System wsparcia pomocy Społecznej (OPS, Świetlice Opiekuńczo – wychowawcze, PPR)</li> <li>➤ Współpraca podmiotów działających na rzecz dzieci w tym: szkoły, przedszkole, PPR, Biblioteka, „Zamek”)</li> <li>➤ Podejmowanie działań z obszaru finansowego wsparcia dla rodziny (dożywanie dzieci w szkołach, przedszkolu, świetlicach)</li> <li>➤ Wykształcona kadra pomocy społecznej i pozostałych osób świadczących pomoc dzieciom (Asystent rodziny, pedagog, terapeuta uzależnień, terapeuta)</li> <li>➤ Systematycznie pozyskiwane dodatkowe fundusze na realizację zadań z zakresu pomocy rodzinie.</li> </ul>	<ul style="list-style-type: none"> <li>➤ Brak rodzin zastępczych na terenie gminy</li> <li>➤ Brak żłobka</li> <li>➤ Brak specjalistycznych szkoleń lub kwalifikacji do pracy z rodziną w kryzysie; brak punktu interwencji kryzysowej</li> <li>➤ Niski poziom motywacji do zmian członków rodzin będących pod opieką OPSu</li> <li>➤ Niskie wykształcenie osób korzystających z pomocy OPSu i brak chęci podniesienia kwalifikacji</li> <li>➤ Duży opór mieszkańców gminy przed korzystaniem z oferty pomocy psychologicznej, pedagogicznej, terapeutycznej</li> <li>➤ Brak placówki socjoterapeutycznej</li> <li>➤ Niska aktywność organizacji pozarządowych działających w gminie</li> </ul>
Szanse	Zagrożenia
<ul style="list-style-type: none"> <li>➤ Możliwość pozyskania dodatkowych źródeł finansowania</li> <li>➤ Upowszechnianie działań na rzecz dziecka i rodziny w środowisku domowym</li> <li>➤ Wprowadzenie innowacyjnych form pomocy rodzinie: (asystent rodziny, klub mam)</li> <li>➤ Wzrost świadomości i zaangażowania lokalnej społeczności w działania na rzecz dziecka i rodziny</li> </ul>	<ul style="list-style-type: none"> <li>➤ Długotrwałe bezrobocie jako zjawisko narastające</li> <li>➤ Wykluczenie społeczne osób i rodzin w związku z postępującą biedą i narastającym zjawiskiem „dziedziczenia” jej</li> <li>➤ Brak stabilnej i jasnej sytuacji formalnej i prawnej w zakresie pozyskiwania środków pozabudżetowych</li> </ul>

#### 4. ZAŁOŻENIA PROGRAMU

##### 4.1. CEL GŁÓWNY

*Udzielanie kompleksowej pomocy i wsparcia rodzinom z gminy Toszek w prawidłowym wypełnianiu funkcji opiekuńczych i wychowawczych*

##### 4.2. CELE SZCZEGÓLWE

- a) *Rozwijanie systemu wsparcia dla rodzin przeżywających trudności,*
- b) *Organizacja i prowadzenie placówek wsparcia dziennego w formie świetlic opiekuńczo – wychowawczych, ognisk wychowawczych lub klubów i kół zainteresowań,*
- c) *Poszerzenie świadomości mieszkańców Gminy o możliwych formach pomocy realizowanych przez OPS,*
- d) *Poprawa funkcjonowania rodzin dysfunkcyjnych,*
- e) *Wspieranie rodzin w kryzysie,*
- f) *Realizacja wszelkich innych działań w obszarze wspierania rodziny.*

##### 4.3. ADRESACI PROGRAMU

Program przygotowany jest z myślą o dorosłych i niepełnoletnich członkach rodzin przeżywających kryzys. W definicji rodziny w kryzysie zawarte są następujące trudności w prawidłowym jej funkcjonowaniu:

- ✓ brak prawidłowych wzorców wychowawczych
- ✓ brak właściwej opieki nad dzieckiem
- ✓ alkoholizm rodziców
- ✓ ubóstwo
- ✓ bezrobocie
- ✓ zmiany w strukturze rodziny (śmierć, rozwód itp.)
- ✓ przewlekła choroba
- ✓ zdarzenia losowe



## 4.4. PLANOWANE DZIAŁANIA

Działanie	Okres realizacji	Ewaluacja
Prowadzenie konsultacji i poradnictwa specjalistycznego w ramach działalności Punktu Pomocy Rodzinie	2013-2016	Liczba porad/konsultacji
Prowadzenie terapii/psychoterapii	2013-2016	Liczba spotkań/ liczba klientów
Objęcie rodzin z problemami opiekuńczo – wychowawczymi asystenturą	2013-2016	Liczba asystentów rodziny Liczba rodzin objętych asystenturą
Profesjonalizacja kadry pracującej z dzieckiem i rodziną	2013-2016	Liczba szkoleń, tematyka szkoleń, liczba osób z wykształceniem kierunkowym
Tworzenie i rozwój świetlic opiekuńczo – wychowawczych, kół zainteresowań, klubów lub ognisk	2013-2016	Liczba świetlic, ognisk, klubów, kół zainteresowań Liczba dzieci w placówkach
Udzielanie wsparcia finansowego rodzinom	2013-2016	Liczba rodzin objętych pomocą
Współfinansowanie pobytu dziecka w zastępczych formach opieki	2013-2016	Liczba dzieci w pieczy zastępczej
Organizacja klubu mam – punktu samopomocowego wspierającego funkcje opiekuńczo – wychowawcze	2013-2016	Liczba rodziców i dzieci uczestniczących na spotkania

## 4.5. REALIZACJA I ŹRÓDŁA FINANSOWANIA PROGRAMU

Realizatorzy programu	Ośrodek Pomocy Społecznej w Toszku
Partnerzy w realizacji programu	<ul style="list-style-type: none"> <li>✓ „Zamek w Toszku”</li> <li>✓ Biblioteka Miejska</li> <li>✓ Gimnazjum im. Ireny Sendler w Toszku</li> <li>✓ SP im Gustawa Morcinka w Toszku,</li> <li>✓ Szkoła Podstawowa w Kotlinie</li> <li>✓ SP im Królowej Jadwigi w Pniowie</li> <li>✓ Szkoła Podstawowa w Paczynie</li> <li>✓ Przedszkole Publiczne w Toszku</li> <li>✓ Parafia rzymsko-katolicka pw. Św. Katarzyny Aleksandryjskiej w Toszku</li> <li>✓ Parafia rzymsko-katolicka pw. Św. Michała Archaniola w Kotlinie</li> <li>✓ Parafia rzymsko-Katowicka pw. Św. Marcina Biskupa w Paczynie</li> <li>✓ Parafia rzymsko-katolicka pw. Wszystkich Świętych w Sierotach</li> <li>✓ Parafia rzymsko-katolicka pw. Św. Stanisława Biskupa i Męczennika i Nawiedzenia Najświętszej Marii Panny w Płużnicy Wielkiej</li> <li>✓ Sołectwa: Boguszyce, Ciochowice, Kotliszowice, Kotulin, Ligota Toszecka, Paczyna, Paczynka, Pawłowice, Pisarzowice, Płużniczka, Pniów, Proboszczowice, Sarnów, Wilkowiczki</li> <li>✓ NZOZ „Puls”</li> </ul>
Źródła finansowania	Środki gminne, środki zewnętrzne: ROPS, środki unijne, granty ministerialne itp.

## 5. MONITORING I EWALUACJA PROGRAMU

3 letni Program Wspierania Rodziny wyznacza kierunek i cele działania na najbliższe lata, w związku z tym wymagana jest stała i systematyczna ocena realizacji zadań i działań zawartych w dokumencie. Ocena pozwoli jednocześnie na bieżącą korektę oraz modyfikację działań a tym samym ich optymalizację uwzględniającą zmieniające się potrzeby adresatów programu, zasoby kadrowe, lokalowe, zmiany sytuacji ekonomicznej i społecznej w szerszym znaczeniu.

Monitoring będzie polegał na stałej obserwacji stopnia realizacji wyznaczonych celów, przygotowaniu cyklicznych raportów dotyczących realizacji działań, badaniu ilościowych i jakościowych zmian w strukturze społeczno – ekonomicznej mieszkańców gminy.

Monitoring Programu będzie realizowany przez Ośrodek Pomocy Społecznej w Toszku. Jednym z ważniejszych zadań monitoringu będzie szybka reakcja na zmiany zarówno wynikające po stronie adresatów Programu jak i realizatorów, zwłaszcza gdy efekty działań będą niskiej wartości lub rozbieżne z zakładanymi rezultatami.

Monitoring posłuży do:

- ✓ Kontroli postępu założonych celów
- ✓ Porównania zgodności osiągniętych rezultatów z zakładanymi celami
- ✓ Oceny stopnia zaangażowania i współpracy jednostek odpowiedzialnych lub współodpowiedzialnych za realizację działań
- ✓ Weryfikację efektywności wykorzystania środków na realizację danych celów

Ewaluacja ma na celu ocenę wartości programu, skuteczności podejmowanych działań, stopnia realizacji zakładanych celów w oparciu o określone wskaźniki. Dla potrzeb ewaluacyjnych w Programie wyznaczono następujące wskaźniki ewaluacyjne:

- ✓ Liczba porad/konsultacji psychologicznych
- ✓ Liczba porad/konsultacji pedagogicznych
- ✓ Liczba porad/konsultacji prawnych
- ✓ Liczba spotkań/ liczba klientów terapii uzależnień
- ✓ Liczba asystentów rodziny
- ✓ Liczba rodzin objętych asystenturą
- ✓ Liczba szkoleń, tematyka szkoleń
- ✓ Liczba osób z wykształceniem kierunkowym pracujących w OPS
- ✓ Liczba świetlic, ognisk, klubów, kół zainteresowań
- ✓ Liczba dzieci w placówkach wsparcia dziennego
- ✓ Liczba rodzin objętych pomocą społeczną
- ✓ Liczba dzieci w pieczy zastępczej
- ✓ Liczba rodziców i dzieci uczestniczących na spotkania klubu

## 6. PODSUMOWANIE

Ośrodek Pomocy Społecznej w Toszku jest główną jednostką realizującą niniejszy program. Zadania będą podejmowane we współpracy z innymi jednostkami samorządowymi działającymi na rzecz dzieci w gminie Toszek oraz instytucjami kulturalnymi w szczególności Sołectwa, Szkoły i Przedszkole, „Zamek w Toszku”, Biblioteka wraz z filią. Do współpracy zaproszone zostaną także parafie rzymskokatolickie oraz ośrodek zdrowia. Tak kompleksowo pojęta praca na rzecz wspierania rodziny przyniesie poprawę funkcjonowania środowiska wychowawczego dziecka a tym samym zapewni jego rozwój i zminimalizuje ryzyko powielania wzorców społecznych o niskim stopniu akceptacji. Jakość współpracy bezpośrednio będzie rzutowała na efekty realizacji Programu a prowadzony monitoring da możliwość oceny skuteczności podejmowanych działań jak również bieżącej ich modyfikacji.

Głównym celem programu realizowanego w latach 2013 -2016 jest szeroko rozumiane wspieranie rodzin głównie w pełnieniu funkcji opiekuńczo –wychowawczych. Duży nacisk położony jest także na wsparcie psychologiczne dorosłych członków rodzin aby działania pomocowe miały charakter kompleksowy a nie tylko doraźny a skutki oddziaływać wymiar długoterminowy.

Działania podejmowane w ramach Programu, zgodnie z Ustawą o wspieraniu rodziny i systemie pieczy zastępczej z dnia 09.06.2011, będą miały głównie charakter działań profilaktycznych aby zminimalizować lub całkowicie wyeliminować niepożądane skutki funkcjonowania rodziny.