



DZIENNIK URZĘDOWY

WOJEWÓDZTWA ŚLĄSKIEGO

Katowice, dnia 27 czerwca 2013 r.

Poz. 4498

UCHWAŁA NR XXIX/344/2013 RADY GMINY PAWŁOWICE

z dnia 18 czerwca 2013 r.

w sprawie Statutu Sołectwa Pawłowice

Na podstawie art. 18 ust. 2 pkt. 7, art.35 ust 1, 3 , art.40 ust 2 pkt 1, art. 41 ust. 1 art. i 42 ustawy z dnia 8 marca 1990 r. o samorządzie gminnym (tekst jednolity Dz. U. z 2013 r. poz. 594) po przeprowadzeniu konsultacji społecznych zgodnie z uchwałą Rady Gminy Pawłowice nr XIX / 235 / 2012 Rady Gminy Pawłowice z dnia 26 czerwca 2012 r. w sprawie: przeprowadzenia konsultacji społecznych, po pozytywnym zaopiniowaniu przez Komisję Gospodarki i Mienia Komunalnego oraz Komisję Działalności Społecznej

Rada Gminy Pawłowice uchwała

Rozdział 1. Postanowienia ogólne

§ 1. 1. Sołectwo Pawłowice jest jednostką pomocniczą Gminy Pawłowice.

2. Sołectwo działa na podstawie przepisów prawa, a w szczególności:

- a) ustawy z dnia 8 marca 1990 r. o samorządzie gminnym (tekst jednolity Dz.U. Nr z 2013 r. poz. 594),
- b) Statutu Gminy Pawłowice,
- c) niniejszego Statutu.

§ 2. 1. Ilekroć w Statucie jest mowa o:

- a) Gminie - należy przez to rozumieć Gminę Pawłowice,
- b) Radzie – należy przez to rozumieć Radę Gminy Pawłowice,
- c) Radnych - należy przez to rozumieć Radnych Rady Gminy Pawłowice,
- d) Wójcie – należy przez to rozumieć Wójta Gminy Pawłowice,
- e) Urzędzie – należy przez to rozumieć Urząd Gminy Pawłowice,
- f) Sołectwie – należy przez to rozumieć Sołectwo Pawłowice.

§ 3. 1. Obszar Sołectwa obejmuje powierzchnię 1776 ha, określoną w mapach, stanowiących załączniki nr 1 i nr 2 do Statutu.

2. Sołectwo nie posiada osobowości prawnej.

Rozdział 2. Zakres zadań przekazanych Sołectwu przez Gminę oraz sposób ich realizacji,

§ 4. 1. Zakres zadań Sołectwa obejmuje w szczególności:

- a) współdziałanie z organami Gminy w wykonywaniu zadań z zakresu administracji publicznej;
- b) gospodarowanie przekazanym mieniem komunalnym oraz przekazanymi Sołectwu środkami finansowymi w ramach funduszu sołeckiego, o ile mienie zostanie przekazane a fundusz uchwalony przez Radę;
- c) współuczestnictwo w organizowaniu i prowadzeniu przez organy Gminy konsultacji z mieszkańcami w sprawach o podstawowym znaczeniu dla mieszkańców Sołectwa oraz konsultacji projektów uchwał w sposób określony przez te organy.

§ 5. 1. Sołectwo realizuje swoje zadania poprzez:

- a) współpracę z Radą, Radnymi, Wójtem, Urzędem i jednostkami organizacyjnymi Gminy oraz innymi jednostkami samorządu terytorialnego,
- b) współpracę z instytucjami i organizacjami działającymi w Sołectwie i na rzecz Sołectwa,
- c) udział w postępowaniu administracyjnym na zasadach ustalonych w przepisach prawa.

2. Sołectwo realizuje swoje zadania w formie:

- a) podejmowania uchwał,
- b) wydawania opinii,
- c) uczestniczenia w organizowaniu i przeprowadzaniu konsultacji społecznych,
- d) przedstawiania organom Gminy projektów inicjatyw społecznych i gospodarczych,
- e) zgłaszania wniosków organom Gminy,
- f) współpracy z innymi jednostkami pomocniczymi gminy.

Rozdział 3. Struktura organizacyjna

§ 6. 1. Organami sołectwa są:

- a) Zebranie Wiejskie – jako organ uchwałodawczy,
- b) Sołtys – jako organ wykonawczy.

2. Sołtysa wspomaga w jego działalności Rada Sołecka.

3. Kadencja Sołtysa trwa 4 lata.

4. Kadencja Rady Sołeckiej równa się kadencji Sołtysa.

5. Po upływie kadencji Sołtys i Rada Sołecka pełnią swoją funkcję do dnia wyborów nowych organów.

6. Z chwilą wygaśnięcia mandatu Sołtysa lub Rady Sołeckiej w czasie trwania kadencji, przeprowadza się nowe wybory lub wybory uzupełniające na okres danej kadencji według zasad określonych w Rozdziale VI Statutu.

Rozdział 4. Zasady i tryb zwoływania zebrań wiejskich oraz warunki ważności podejmowanych uchwał

§ 7. 1. Zebranie Wiejskie odbywa się w miarę potrzeb, nie rzadziej jednak niż 1 raz w roku.

2. Prawo do udziału w Zebraniach Wiejskich ma każdy.

3. Uprawnieni do głosowania na Zebraniu Wiejskim są pełnoletni mieszkańcy sołectwa posiadający prawo wyborcze.

§ 8. 1. Zebranie wiejskie zwoływane jest przez Sołtysa z własnej inicjatywy lub na pisemny wniosek:

- a) 1/5 mieszkańców sołectwa posiadających prawo wyborcze,
- b) Rady Sołeckiej,
- c) Rady,

d) Wójta.

2. Zebranie wiejskie na wniosek podmiotów określonych w pkt. 1 powinno się odbyć w terminie 14 dni od daty złożenia wniosku.

3. Zebranie wiejskie jest ważne, gdy zostali powiadomieni o nim mieszkańcy w sposób zwyczajowo przyjęty, co najmniej na 7 dni przed datą zebrania, bez względu na liczbę obecnych.

4. Zasady zwołania i przeprowadzenia Zebrania Wiejskiego w sprawie wyboru organów Sołectwa oraz zasady wyborów określa Rozdział VI Statutu.

§ 9. 1. Uchwały Zebrania Wiejskiego zapadają zwykłą większością głosów w głosowaniu jawnym.

2. Odwołania Sołtysa, Rady Sołeckiej lub poszczególnych jej członków odbywa się w głosowaniu tajnym, bezwzględną większością głosów, w obecności co najmniej 1/5 mieszkańców uprawnionych do głosowania.

3. Zebrania Wiejskie są protokołowane. Protokół sporządza osoba wyznaczona przez Radę Sołecką, a podpisuje Przewodniczący Zebrania. Do protokołu dołącza się sporządzoną listę obecności uczestników Zebrania Wiejskiego.

4. Zebranie wiejskie prowadzi Sołtys lub wyznaczona przez Radę Sołecką osoba.

§ 10. 1. Zebranie Wiejskie:

- a) wybiera oraz odwołuje Sołtysa i Radę Sołecką,
- b) przyjmuje programy działania oraz roczny plan finansowy, o ile środki finansowe zostaną Sołectwu przekazane,
- c) rozpatruje sprawozdania z działalności Sołtysa i Rady Sołeckiej,
- d) podejmuje uchwały w sprawach należących do zadań Sołectwa,
- e) rozpatruje inne sprawy, ważne dla funkcjonowania Sołectwa.

2. W celu kontrolowania działalności Sołtysa i Rady Sołeckiej Zebranie Wiejskie może powołać komisję rewizyjną w składzie 3 osób.

3. Zebranie Wiejskie jest informowane o opiniach wydanych przez Radę Sołecką między zebraniem.

Rozdział 5.

Organy wykonawcze sołectwa

§ 11. 1. Organem wykonawczym jest Sołtys, który reprezentuje Sołectwo na zewnątrz.

2. Działalność sołtysa wspomaga Rada Sołecką licząca 7 osób.

3. Pracą Rady Sołeckiej kieruje Sołtys jako Przewodniczący Rady Sołeckiej

§ 12. 1. Do zadań Sołtysa należy:

- a) wykonywanie zadań przekazanych przez Radę lub Wójta z zakresu administracji publicznej,
- b) wykonywanie czynności związanych z gospodarowaniem mieniem komunalnym i środkami finansowymi Sołectwa,
- c) zgłaszanie spraw do wykonania w Sołectwie,
- d) organizowanie współdziałania Rady Sołeckiej z Radnymi,
- e) współpraca z instytucjami i organizacjami działającymi na terenie Sołectwa,
- f) przekazywanie protokołów wraz z dołączoną dokumentacją z Zebrań Wiejskich i posiedzeń Rady Sołeckiej do Urzędu w ciągu 14 dni od dnia odbycia zebrania lub posiedzenia,
- g) składanie informacji o swojej bieżącej działalności Radzie Sołeckiej, a Zebraniu Wiejskiemu 1 raz w roku o działalności swojej i Rady Sołeckiej.

2. Sołtys może uczestniczyć w pracach organów Gminy.

§ 13. 1. Posiedzenia Rady Sołeckiej odbywają się co najmniej 1 raz na kwartał, zwołuje je Sołtys.

2. Do zadań i kompetencji Rady Sołeckiej należy:

- a) współdziałanie z Sołtysem w wykonywaniu jego zadań i kompetencji,
- b) wspomaganie działalności organów Gminy poprzez wydawanie opinii lub stanowisk.
- c) przygotowanie na Zebranie Wiejskie projektów uchwał w sprawach należących do kompetencji Zebrania Wiejskiego,
- d) współdziałanie w realizacji uchwał Zebrań Wiejskich,
- e) przygotowanie wniosków do projektu budżetu Gminy,
- f) inicjowanie działań społecznie użytecznych dla Sołectwa.

3. Uchwały Rady Sołeckiej zapadają zwykłą większością głosów w obecności co najmniej połowy składu tej Rady.

4. Radni mogą uczestniczyć w posiedzeniach Rady Sołeckiej bez prawa głosowania.

Rozdział 6.

Regulamin wyborów Sołtysa i Rady Sołeckiej

§ 14. 1. Wybory Sołtysa i Rady Sołeckiej regulują postanowienia niniejszego regulaminu.

2. Wybory odbywają się przy nieograniczonej liczbie kandydatów zgłoszonych na Zebraniu Wiejskim, spośród osób zamieszkałych w Sołectwie, posiadających prawa wyborcze.

§ 15. 1. Zebranie Wiejskie - wyborcze zwołuje Wójt. W tym celu Wójt określa datę, dzień i godzinę, miejsce Zebrania Wiejskiego oraz wyznacza przewodniczącego zebrania.

2. W porozumieniu z Przewodniczącym Rady Gminy Pawłowice Wójt może powierzyć prowadzenie zebrania Radnemu.

3. Zawiadomienie Wójta o zwołaniu Zebrania Wiejskiego – wyborczego podaje się do publicznej wiadomości mieszkańców Sołectwa co najmniej na 7 dni przed wyznaczoną datą Zebrania Wiejskiego w sposób przyjęty w sołectwie oraz w Biuletynie Informacji Publicznej Gminy Pawłowice.

§ 16. 1. Na Zebraniu Wiejskim dla dokonania wyboru Sołtysa, Rady Sołeckiej wymagana jest obecność co najmniej 1/10 mieszkańców Sołectwa.

2. O ile w wyznaczonym terminie nie uzyskano wymaganej liczby uczestników Zebrania Wiejskiego, zebranie wyborcze w nowym terminie może się odbyć przy liczbie uczestników pozwalającej na przeprowadzenie i dokonanie wyboru.

3. Drugi termin zebrania wyznacza przewodniczący zebrania. Zebranie w drugim terminie może się odbyć nie wcześniej niż po upływie 15 minut.

4. W celu określenia quorum uczestnicy Zebrania Wiejskiego, na którym przeprowadzane są wybory potwierdzają swą obecność na liście obecności.

§ 17. 1. Wybory przeprowadza komisja skrutacyjna w składzie 3 osób, wybranych spośród uprawnionych do głosowania uczestników Zebrania Wiejskiego.

2. Członkiem komisji, o której mowa w pkt. 1 nie może być osoba kandydująca na Sołtysa lub członka Rady Sołeckiej.

3. Członkowie komisji skrutacyjnej wybierają spośród siebie przewodniczącego komisji.

4. Do zadań komisji należy:

- a) przyjęcie zgłoszenia kandydatów i uzyskanie zgody na kandydowanie,
- b) przeprowadzenie głosowania,
- c) ustalenie wyników wyborów,
- d) sporządzenie protokołu o wynikach wyborów,
- e) ogłoszenie wyników wyborów.

5. Protokół podpisują członkowie komisji skrutacyjnej oraz przewodniczący zebrania. Protokół stanowi załącznik do protokołu z zebrania wyborczego.

§ 18. 1. Wyboru Sołtysa i Rady Sołeckiej dokonuje się w głosowaniu tajnym.

2. Wybory odbywają się przy nieograniczonej liczbie kandydatów spośród uprawnionych do głosowania w wyborach uczestników Zebrania Wiejskiego, zgłoszonych na zebraniu.

3. W pierwszej kolejności należy przeprowadzić wybór Sołtysa, w drugiej kolejności przeprowadza się wybór Rady Sołeckiej.

§ 19. 1. Głosowanie w sprawie wyboru Sołtysa odbywa się w następujący sposób:

a) jeżeli zgłoszony został jeden kandydat:

- nazwisko kandydata wpisywane jest na tablicy, a wyborca na przygotowanej karcie do głosowania o treści „ wybór sołtysa” stawia znak X w odpowiedniej kratce oznaczonej Tak Nie W przypadku kandydowania tylko jednej osoby, wybory uważa się za ważne i dokonane, jeżeli kandydat otrzymał co najmniej 50 % + 1 ważne oddanych głosów. Jeżeli kandydat nie uzyska wymaganej liczby głosów wybory przeprowadza się od początku z zachowanej całej procedury głosowania, począwszy od ponownego zgłaszania kandydatów.

b) jeżeli zgłoszonych zostało dwóch lub więcej kandydatów:

- wyborca na przygotowanej karcie do głosowania o treści „ wybór sołtysa” wpisuje na karcie do głosowania nazwisko tego kandydata, na którego oddaje swój głos. Za wybranego na Sołtysa uważa się tego kandydata, który uzyskał największą ilość ważnie oddanych głosów.

c) karta niewypełniona lub zawierająca więcej niż jedno nazwisko jest głosem nieważnym.

2. W przypadku, gdy dwóch lub więcej kandydatów otrzymało tę samą najwyższą liczbę ważnie oddanych głosów, komisja skrutacyjna ponawia głosowanie z udziałem tylko tych kandydatów, maksymalnie 3-krotnie. Jeżeli i te głosowania nie przyniosą rozstrzygnięcia, procedurę wyborów przewodniczący zebrania zarządza od początku.

§ 20. Wybory Rady Sołeckiej

1. Głosowanie w sprawie wyboru Rady Sołeckiej odbywa się w ten sposób, że wyborca wpisuje na karcie do głosowania nazwiska maksymalnie 7 kandydatów, na których oddaje swój głos.

2. Karta niewypełniona lub zawierająca więcej niż 7 nazwisk jest głosem nieważnym.

3. Za wybranych do Rady Sołeckiej uważa się tych 7 kandydatów, którzy uzyskali największą ilość ważnie oddanych głosów.

4. W przypadku, gdy dwóch lub więcej kandydatów otrzymało tę samą najniższą liczbę ważnie oddanych głosów uprawniającą do wejścia w skład Rady Sołeckiej, komisja skrutacyjna ponawia głosowanie z udziałem tylko tych kandydatów, maksymalnie 3 – krotnie. Jeżeli i te głosowania nie przyniosą rozstrzygnięcia, procedurę wyborów przewodniczący zebrania zarządza od początku, w celu wyboru brakującej liczby członków Rady Sołeckiej.

§ 21. 1. Sołtys, Rada Sołecka i poszczególni członkowie Rady Sołeckiej są bezpośrednio odpowiedzialni przed Zebraniem Wiejskim i mogą być przez Zebranie Wiejskie odwołani przed upływem kadencji, jeżeli nie wykonują swych obowiązków, naruszają postanowienia statutu i uchwał zebrania lub dopuścili się czynu dyskwalifikującego w opinii środowiska. Odwołanie z zajmowanych funkcji winno być podjęte po wysłuchaniu zainteresowanych. Odwołanie następuje w drodze uchwały Zebrania Wiejskiego zwołanego zgodnie z zapisami Rozdziału VI Statutu.

2. Wniosek o odwołanie Sołtysa lub Rady Sołeckiej składa się na piśmie do Wójta.

3. Wniosek o odwołanie Sołtysa lub Rady Sołeckiej mogą złożyć:

a) 1/5 mieszkańców

b) Sołtys

c) Rada Sołecka

d) Rada

e) Wójt

§ 22. 1. Wygaśnięcie mandatu Sołtysa lub członka Rady Sołeckiej następuje w przypadku:

- a) złożenia do Wójta Gminy rezygnacji,
- b) odwołania przed upływem kadencji,
- c) utraty prawa wybieralności,
- d) śmierci.

2. W przypadku wygaśnięcia mandatu Sołtysa, Wójt zwołuje Zebranie Wiejskie dla wyboru nowego Sołtysa według zasad określonych w niniejszym Rozdziale.

3. W przypadku wygaśnięcia mandatu członka Rady Sołeckiej powodującego zmniejszenie liczby Rady Sołeckiej do 5 - wybory dla uzupełnienia składu Rady Sołeckiej przeprowadza samodzielnie Zebranie Wiejskie zwołane przez Sołtysa.

4. W przypadku wygaśnięcia mandatu członka Rady Sołeckiej powodującego zmniejszenie liczby Rady Sołeckiej poniżej 5 - wybory dla uzupełnienia składu Rady Sołeckiej przeprowadza się zgodnie z Rozdziałem VI Statutu.

5. Wyborów uzupełniających członka Rady Sołeckiej nie przeprowadza się, jeżeli do końca kadencji pozostało mniej niż 6 miesięcy.

Rozdział 7.

Zakres i formy kontroli oraz nadzoru nad działalnością organów sołectwa

§ 23. 1. Organami kontroli i nadzoru nad działalnością organów Sołectwa są Rada i Wójt.

2. Kontrola i nadzór nad działalnością organów Sołectwa sprawowana jest na podstawie kryteriów zgodności z prawem, celowości, rzetelności i gospodarności.

3. Rada kontroluje działalność organów Sołectwa w zakresie bieżącej działalności Sołectwa oraz w zakresie wykorzystania przyznanych środków finansowych oraz przekazanego do korzystania mienia, poprzez swoją Komisję Rewizyjną.

4. Wójt sprawuje nadzór nad działalnością organów Sołectwa poprzez analizę protokołów z posiedzeń organów Sołectwa, a także podjętych uchwał pod kątem zgodności z prawem.

5. Wójt wstrzymuje wykonanie uchwały organu Sołectwa sprzecznej z prawem i przekazuje temu organowi uchwałę do zmiany lub uchylecia.

6. W sprawach spornych decyduje Rada.

Rozdział 8.

Przepisy końcowe

§ 24. W sprawach spornych dotyczących spraw Sołectwa służy prawo odwołania do Rady.

§ 25. Wszelkie zmiany w Statucie podlegają zatwierdzeniu przez Radę.

§ 26. Wykonanie uchwały powierza się Wójtowi Gminy Pawłowice.

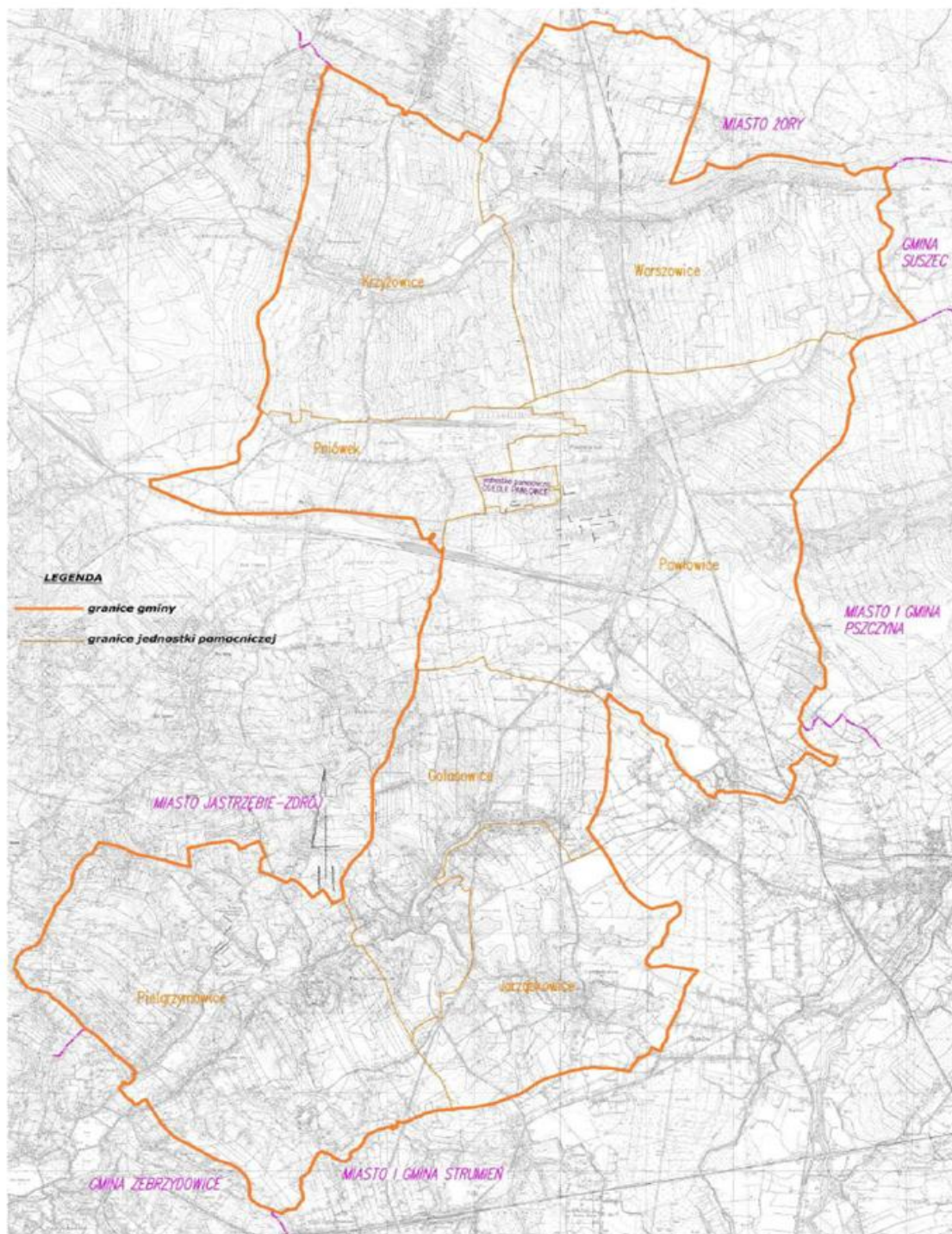
§ 27. Z dniem wejścia w życie niniejszej Uchwały traci moc Uchwała nr IV/31/98 Rady Gminy Pawłowice z dnia 18 grudnia 1998 r. w sprawie zmiany treści i ustalenia jednolitego tekstu statutów sołectw.

§ 28. Uchwała podlega ogłoszeniu w Dzienniku Urzędowym Województwa Śląskiego i wchodzi w życie po 14 dniach od ogłoszenia.

Przewodniczący Rady

mgr Franciszek Dziendziel

Załącznik Nr 1 do Uchwały Nr XXIX/344/2013
Rady Gminy Pawłowice
z dnia 18 czerwca 2013 r.



Załącznik Nr 2 do Uchwały Nr XXIX/344/2013
Rady Gminy Pawłowice
z dnia 18 czerwca 2013 r.

