



DZIENNIK URZĘDOWY

WOJEWÓDZTWA ŚLĄSKIEGO

Katowice, dnia 27 czerwca 2013 r.

Poz. 4494

UCHWAŁA NR XXIX/340/2013 RADY GMINY PAWŁOWICE

z dnia 18 czerwca 2013 r.

w sprawie Statutu Osiedla Pawłowice

Na podstawie art. 18 ust. 2 pkt. 7, art.35 ust 1, 3 , art.40 ust 2 pkt 1, art. 41 ust. 1 art. i 42 ustawy z dnia 8 marca 1990 r. o samorządzie gminnym (tekst jednolity Dz. U. z 2013 r. poz. 594) po przeprowadzeniu konsultacji społecznych zgodnie z uchwałą Rady Gminy Pawłowice nr XIX / 235 / 2012 Rady Gminy Pawłowice z dnia 26 czerwca 2012 r. w sprawie: przeprowadzenia konsultacji społecznych, po pozytywnym zaopiniowaniu przez Komisję Gospodarki i Mienia Komunalnego oraz Komisję Działalności Społecznej

Rada Gminy Pawłowice uchwała

Rozdział 1.

Nazwa i teren działania jednostki pomocniczej

§ 1. 1. Osiedle Pawłowice jest jednostką pomocniczą Gminy Pawłowice.

2. Osiedle działa na podstawie przepisów prawa, a w szczególności:

- a) ustawy z dnia 8 marca 1990 r. o samorządzie gminnym (tekst jednolity Dz. U. z 2013 r. poz. 594) ,
- b) Statutu Gminy Pawłowice,
- c) niniejszego Statutu.

§ 2. Ilekroć w Statucie jest mowa o:

- a) Gminie - należy przez to rozumieć Gminę Pawłowice,
- b) Radzie – należy przez to rozumieć Radę Gminy Pawłowice,
- c) Radnych - należy przez to rozumieć Radnych Rady Gminy Pawłowice,
- d) Wójcie – należy przez to rozumieć Wójta Gminy Pawłowice,
- e) Urzędzie – należy przez to rozumieć Urząd Gminy Pawłowice,
- f) Osiedlu – należy przez to rozumieć Osiedle Pawłowice,
- g) ROSM – należy przez to rozumieć Radę Osiedlową Samorządu Mieszkańców,
- h) Zarządzie – należy przez to rozumieć Zarząd ROSM,
- i) Przewodniczącym ROSM - należy przez to rozumieć Przewodniczącego Rady Osiedlowej Samorządu Mieszkańców,
- j) Przewodniczącym – należy przez to rozumieć Przewodniczącego Zarządu,
- k) Zebranie mieszkańców – Zebranie Mieszkańców Osiedla Pawłowice.

§ 3. 1. Ilekroć w niniejszym Statucie mowa jest o Osiedlu, należy przez to rozumieć osiedlową wspólnotę samorządową oraz terytorium określone w mapach, stanowiących załączniki nr 1 i nr 2 do Statutu.

2. Osiedle nie posiada osobowości prawnej.
3. Nadzór nad działalnością Osiedla sprawuje Wójt.
4. Kontrolę działalności organów Osiedla sprawuje Rada poprzez swoją Komisję Rewizyjną.

Rozdział 2. Struktura organizacyjna

§ 4. Organem stanowiącym i uchwałodawczym Osiedla jest ROSM, licząca 15 członków.

§ 5. Organem wykonawczym Osiedla jest Zarząd liczący 5 członków, wybranych spośród członków ROSM.

§ 6. 1. Kadencja ROSM trwa 4 lata.

2. Kadencja Zarządu równa się kadencji ROSM.

3. Po upływie kadencji, ROSM i Zarząd pełnią swoją funkcję do dnia wyborów nowych organów.

4. Z chwilą wygaśnięcia mandatu członka ROSM w czasie trwania kadencji, przeprowadza się wybory uzupełniające na okres danej kadencji według zasad określonych w Rozdziale VII § 32.

§ 7. 1. Działalność organów Osiedla jest jawna.

2. Mieszkańcy Osiedla mają prawo do informacji o działalności organów i do informacji o podejmowanych uchwałach.

3. Informacje są udzielane w czasie dyżurów przez Przewodniczącego lub w inny zwyczajowo przyjęty sposób.

4. Organy Osiedla zobowiązane są co najmniej 1 raz w roku na zebraniu mieszkańców przedstawić sprawozdanie ze swej działalności.

Rozdział 3. Zakres zadań przekazanych Osiedlu przez Gminę oraz sposób ich realizacji

§ 8. 1. Zakres zadań Osiedla obejmuje w szczególności:

- a) współdziałanie z organami Gminy w wykonywaniu zadań z zakresu administracji publicznej;
- b) gospodarowanie przekazanym mieniem komunalnym oraz przekazanymi Osiedlu środkami finansowymi w ramach funduszu sołectkiego, o ile mienie zostanie przekazane a fundusz uchwalony przez Radę;
- c) współuczestnictwo w organizowaniu i prowadzeniu przez organy Gminy konsultacji z mieszkańcami w sprawach o podstawowym znaczeniu dla mieszkańców Osiedla oraz konsultacji projektów uchwał w sposób określony przez te organy.

§ 9. 1. Osiedle realizuje swoje zadania poprzez:

- a) współpracę z Radą, Radnymi, Wójtem, Urzędem i jednostkami organizacyjnymi Gminy oraz innymi jednostkami samorządu terytorialnego,
- b) współpracę z instytucjami i organizacjami działającymi na terenie Osiedla i na rzecz Osiedla,
- c) udział w postępowaniu administracyjnym na zasadach ustalonych w przepisach prawa.

§ 10. 1. Osiedle realizuje swoje zadania w formie:

- a) wydawania opinii,
- b) uczestniczenia w organizowaniu i przeprowadzaniu konsultacji społecznych,
- c) przedstawiania organom Gminy projektów inicjatyw społecznych i gospodarczych,
- d) zgłaszania wniosków organom Gminy,
- e) współpracy z innymi jednostkami pomocniczymi gminy.

Rozdział 4.

Zasady i tryb zwoływania Zebrania mieszkańców

§ 11. 1. Zebranie mieszkańców odbywa się w miarę potrzeb, nie rzadziej jednak niż 1 raz w roku.

2. Prawo do udziału w Zebraniach ma każdy.

3. Uprawnieni do głosowania na Zebraniu mieszkańców są pełnoletni mieszkańcy Osiedla posiadający prawo wyborcze.

§ 12. 1. Zebranie mieszkańców zwoływane jest przez Przewodniczącego ROSM z własnej inicjatywy lub na pisemny wniosek:

a) 1/10 mieszkańców Osiedla posiadających prawo wyborcze,

b) ROSM,

c) Rady,

d) Wójta.

2. Zebranie mieszkańców na wniosek wymienionych w pkt. 1 powinno się odbyć w terminie 14 dni od daty złożenia wniosku.

3. Zebranie mieszkańców jest ważne, gdy zostali powiadomieni o nim mieszkańcy w sposób zwyczajowo przyjęty, co najmniej na 7 dni przed datą zebrania, bez względu na liczbę obecnych.

4. Zawiadomienie o zebraniu powinno zawierać informację na czyj wniosek zebranie jest zwołane, dokładne określenie miejsca, daty, godziny rozpoczęcia zebrania oraz proponowany porządek obrad.

§ 13. 1. Zebranie mieszkańców prowadzi Przewodniczący ROSM lub wyznaczona przez niego osoba.

2. Z Zebrania sporządzany jest protokół, który podpisuje przewodniczący Zebrania i protokolant zebrania. Protokół wraz z dokumentacją Zebrania jest przekazywany do Urzędu Gminy w ciągu 14 dni od dnia odbycia zebrania.

3. Do protokołu dołącza się listę obecności.

4. Zasady zwołania i przeprowadzenia Zebrania mieszkańców w sprawie wyboru organów Osiedla oraz zasady wyborów określa Rozdział V Statutu.

Rozdział 5.

Zasady i tryb przeprowadzania wyborów R O S M i Zarządu

§ 14. 1. Liczba członków ROSM wynosi 15 osób.

2. Wybory odbywają się przy nieograniczonej liczbie kandydatów zgłoszonych na Zebraniu mieszkańców, spośród osób zamieszkałych na terenie Osiedla, posiadających prawo wyborcze.

3. Wybory ROSM przeprowadza się w głosowaniu tajnym.

§ 15. 1. Zebranie mieszkańców - wyborcze zwołuje Wójt. W tym celu Wójt określa datę, dzień i godzinę, miejsce Zebrania mieszkańców oraz wyznacza przewodniczącego zebrania.

2. W porozumieniu z Przewodniczącym Rady Gminy Pawłowice Wójt może powierzyć prowadzenie Zebrania Radnemu.

3. Zawiadomienie Wójta o zwołaniu wyborczego Zebrania mieszkańców podaje się do publicznej wiadomości mieszkańców Osiedla co najmniej na 7 dni przed wyznaczoną datą zebrania – w sposób przyjęty na Osiedlu oraz w Biuletynie Informacji Publicznej Gminy Pawłowice.

§ 16. 1. Dla dokonania wyboru ROSM na Zebraniu mieszkańców wymagana jest obecność co najmniej 1/20 mieszkańców Osiedla.

2. O ile w wyznaczonym terminie nie uzyskano wymaganej liczby uczestników Zebrania, Zebranie wyborcze w drugim terminie może się odbyć przy liczbie uczestników pozwalającej na przeprowadzenie i dokonanie wyboru.

3. Drugi termin Zebrania wyznacza przewodniczący Zebrania. Zebranie mieszkańców w drugim terminie może się odbyć nie wcześniej niż po upływie 15 minut.

4. W celu określenia quorum uczestnicy zebrania mieszkańców, na którym przeprowadzane są wybory potwierdzają swą obecność na liście obecności.

§ 17. 1. Wybory przeprowadza komisja skrutacyjna w składzie 3 osób, wybranych spośród uprawnionych do głosowania uczestników zebrania.

2. Członkiem komisji skrutacyjnej nie może być osoba kandydująca do składu ROSM.

3. Członkowie komisji skrutacyjnej wybierają spośród siebie przewodniczącą komisji.

4. Do zadań komisji należy:

- a) przyjęcie zgłoszenia kandydatów i uzyskanie zgody na kandydowanie,
- b) przeprowadzenie głosowania,
- c) ustalenie wyników wyborów,
- d) sporządzenie protokołu o wynikach wyborów,
- e) ogłoszenie wyników wyborów.

5. Protokół podpisują członkowie komisji skrutacyjnej oraz przewodniczący zebrania. Protokół stanowi załącznik do protokołu z Zebrania wyborczego.

§ 18. 1. Głosowanie przeprowadza się na kartach zawierających nazwiska i imiona kandydatów oraz kratki z lewej strony nazwisk.

2. Wyboru dokonuje się w ten sposób, że wyborca stawia znak X w kratce obok nazwiska co najmniej jednego z kandydatów i nie więcej niż 15 kandydatów.

3. Postawienie znaku X w kratkach przy więcej niż 15 nazwiskach lub nie postawienie znaku X w żadnej kratce powoduje nieważność głosu.

4. Za wybranych do ROSM uważa się tych 15 kandydatów, którzy uzyskali kolejno największą liczbę głosów.

5. W przypadku, gdy dwóch lub więcej kandydatów otrzymało tę samą najniższą liczbę ważnie oddanych głosów uprawniającą do wejścia w skład ROSM, komisja skrutacyjna ponawia głosowanie z udziałem tylko tych kandydatów, maksymalnie 3-krotnie.

Jeżeli i te głosowania nie przyniosą rozstrzygnięcia, procedurę głosowania w celu uzupełnienia składu ROSM przewodniczący zebrania zarządza od początku.

§ 19. 1. ROSM wybiera spośród siebie Zarząd w liczbie 5 osób.

2. Wyboru Zarządu dokonuje się bezpośrednio po dokonaniu wyboru ROSM w głosowaniu tajnym.

3. Do głosowania tajnego stosuje się procedurę przyjętą dla głosowania w sprawie wyboru ROSM.

§ 20. 1. Głosowanie w sprawie wyboru Przewodniczącego ROSM i Przewodniczącego odbywa się w następujący sposób: jeżeli zgłoszony został jeden kandydat:

- nazwisko kandydata wpisywane jest na tablicy, a wyborca na przygotowanej karcie do głosowania o treści „wybór Przewodniczącego ROSM / wybór Przewodniczącego ” stawia znak X w odpowiedniej kratce oznaczonej : Tak Nie W przypadku kandydowania tylko jednej osoby, wybory uważa się za ważne i dokonane, jeżeli kandydat otrzymał o najmniej 50 % + 1 ważnie oddanych głosów. Jeżeli kandydat nie uzyska wymaganej liczby głosów wybory przeprowadza się od początku z zachowaną całą procedurą głosowania, począwszy od ponownego zgłaszania kandydatów. jeżeli zgłoszonych zostało dwóch lub więcej kandydatów:

- wyborca na przygotowanej karcie do głosowania o treści „wybór Przewodniczącego ROSM / wybór Przewodniczącego” wpisuje na karcie do głosowania nazwisko tego kandydata, na którego oddaje swój głos. Za wybranego uważa się tego kandydata, który uzyskał największą ilość ważnie oddanych głosów. karta niewypełniona lub zawierająca więcej niż jedno nazwisko jest głosem nieważnym.

2. W przypadku, gdy dwóch lub więcej kandydatów otrzymało tę samą najwyższą liczbę ważnie oddanych głosów, komisja skrutacyjna ponawia głosowanie z udziałem tylko tych kandydatów, maksymalnie 3-krotnie. Jeżeli i te głosowania nie przyniosą rozstrzygnięcia, procedurę wyborów przewodniczący zebrania zarządza od początku.

Rozdział 6.

Kompetencje i zadania organów Osiedla, komisji, obrady.

Rada Osiedlowa Samorządu Mieszkańców

§ 21. 1. Do właściwości ROSM należą sprawy wymienione w Rozdziale III, a ponadto:

- a) wybór i odwołanie przewodniczącego ROSM, który nie może być członkiem Zarządu,
- b) wybór i odwołanie Zarządu,
- c) powołanie komisji do określonego zadania, ustalenie ich składów i zakresu działania;
- d) uchwalanie i przedstawianie wójtowi gminy projektu planu zadań rzeczowych do wykonania w ramach budżetu gminy,
- e) przyjmowanie wniosków i inicjatyw mieszkańców istotnych dla Osiedla i ich rozpatrywanie,
- f) organizowanie wolnego czasu dzieciom, młodzieży i dorosłym,
- g) podejmowanie uchwał i wniosków.

2. ROSM w celach kontrolnych może powołać 3 – osobową komisję rewizyjną.

3. W przypadku zaistnienia sytuacji nie cierpiącej zwłoki i niemożności zebrania ROSM - decyzję w tym zakresie może podjąć Przewodniczący. Na najbliższym posiedzeniu ROSM powyższa decyzja musi zostać przedstawiona do zatwierdzenia ROSM.

§ 22. 1. ROSM obraduje na posiedzeniach zwoływanych przez Przewodniczącego ROSM w miarę potrzeb, nie rzadziej jednak niż 1 raz na kwartał.

2. Przewodniczący ROSM zwołuje posiedzenia z własnej inicjatywy lub na wniosek:

- a) 1/3 ustawowego składu ROSM,
- b) Zarządu,
- c) Rady Gminy,
- d) Wójta, i przewodniczy obradom.

§ 23. 1. Uchwały i wnioski ROSM zapadają zwykłą większością głosów przy obecności co najmniej połowy członków ROSM w głosowaniu jawnym.

2. Wnioski i uchwały formułuje na piśmie powołana każdorazowo Komisja Uchwał i Wniosków.

3. Z posiedzeń ROSM sporządza się protokół, który podpisuje Przewodniczący ROSM i protokolant.

4. Protokół wraz z dokumentacją winien być przedłożony do Urzędu Gminy w terminie 14 dni po odbytym posiedzeniu.

Zarząd R O S M – jako organ wykonawczy

§ 24. Zarząd:

- a) wybiera spośród siebie Przewodniczącego w głosowaniu tajnym,
- b) przygotowuje projekty uchwał ROSM, określa sposób ich realizacji,
- c) realizuje uchwały ROSM,
- d) przyjmuje wnioski i inicjatywy mieszkańców istotne dla Osiedla i przekazuje je do rozpatrzenia przez ROSM,
- e) przygotowuje projekt planu zadań rzeczowych do wykonania w ramach budżetu gminy,

f) opiniuje wnioski mieszkańców dotyczące różnych spraw istotnych dla mieszkańców Osiedla a wymaganych przez inne organy.

§ 25. 1. Obrady Zarządu zwołuje i przewodniczy im Przewodniczący.

2. Zarząd podejmuje uchwały zwykłą większością głosów w głosowaniu jawnym.

3. Z posiedzeń Zarządu sporządza się protokół, który podpisuje Przewodniczący i protokolant.

§ 26. 1. Do zadań Przewodniczącego należy:

a) realizacja zadań określonych w Rozdziale III

b) wykonywanie zadań przekazanych przez Radę, Wójta z zakresu administracji publicznej,

c) zgłaszanie spraw do wykonania na terenie osiedla,

d) organizowanie współdziałania ROSM z radnymi,

e) współpraca z instytucjami i organizacjami działającymi na terenie Osiedla,

f) przekazywanie protokołów wraz z dołączoną dokumentacją z zebrań mieszkańców i posiedzeń ROSM do Urzędu w ciągu 14 dni od dnia odbycia zebrania, posiedzenia,

g) składanie ROSM i Zarządowi informacji o swojej bieżącej działalności, a zebraniu mieszkańców 1 raz w roku o działalności ROSM i Zarządu.

2. Przewodniczący może uczestniczyć w pracach organów Gminy.

§ 27. 1. Przewodniczący reprezentuje Osiedle na zewnątrz.

2. Przewodniczącemu przysługuje dieta oraz zwrot kosztów podróży na zasadach określonych przez Radę.

Komisje R O S M

§ 28. 1. Komisja wybiera ze swego grona w głosowaniu jawnym Przewodniczącego komisji.

2. Komisja określa regulamin funkcjonowania i przedstawia go do akceptacji ROSM.

§ 29. 1. Komisje zbierają się w miarę potrzeb na wniosek:

a) Przewodniczącego komisji,

b) Przewodniczącego ROSM,

c) Przewodniczącego.

2. Komisje opiniują sprawy przekazane przez ROSM oraz mają prawo wnioskowania do ROSM.

§ 30. Z posiedzeń komisji sporządza się protokół, który podpisuje Przewodniczący komisji oraz protokolant.

Rozdział 7.

Wygaśnięcie mandatu członka ROSM

§ 31. 1. Członkowie ROSM są bezpośrednio odpowiedzialni przed Zebraniem mieszkańców i mogą być przez Zebranie mieszkańców odwołani przed upływem kadencji, jeżeli nie wykonują swych obowiązków, naruszają postanowienia Statutu i uchwał Zebrania Mieszkańców lub dopuścili się czynu dyskwalifikującego w opinii środowiska. Odwołanie z zajmowanych funkcji winno być podjęte po wysłuchaniu zainteresowanych. Odwołanie następuje w drodze uchwały Zebrania mieszkańców zwołanego zgodnie z zapisami Rozdziału IV.

2. Wniosek pisemny o odwołanie ROSM lub poszczególnych członków składa się pisemnie do Wójta.

3. Wniosek mogą złożyć:

a) 1/10 mieszkańców

b) ROSM

c) Zarząd

d) Przewodniczący

e) Rada

f) Wójt

§ 32. 1. Wygaśnięcie mandatu członka ROSM następuje w przypadku:

- a) złożenia do Wójta Gminy rezygnacji,
- b) odwołania przed upływem kadencji,
- c) utraty prawa wybieralności,
- d) śmierci.

2. W przypadku wygaśnięcia mandatu członka ROSM powodującego zmniejszenie liczby do 10 - wybory dla uzupełnienia składu ROSM przeprowadza samodzielnie Zebranie mieszkańców zwołane przez Przewodniczącego.

3. W przypadku wygaśnięcia mandatu członka ROSM powodującego zmniejszenie liczby poniżej 10 - wybory dla uzupełnienia składu ROSM przeprowadza się zgodnie z Rozdziałem V.

4. Wyborów uzupełniających członka ROSM nie przeprowadza się, jeżeli do końca kadencji pozostało mniej niż 6 miesięcy.

Rozdział 8.

Zakres i formy kontroli oraz nadzoru nad działalnością organów Osiedla

§ 33. 1. Organami kontroli i nadzoru nad działalnością organów Osiedla są: Rada i Wójt.

2. Kontrola i nadzór nad działalnością organów Osiedla sprawowana jest na podstawie kryteriów zgodności z prawem, celowości, rzetelności i gospodarności.

3. Rada Gminy kontroluje działalność organów Osiedla w zakresie bieżącej działalności Osiedla oraz w zakresie wykorzystania przyznanych środków finansowych oraz przekazanego do korzystania mienia, poprzez swoją Komisję Rewizyjną.

4. Wójt sprawuje nadzór nad działalnością organów Osiedla poprzez analizę protokołów z posiedzeń organów Osiedla, a także podjętych uchwał pod kątem zgodności z prawem.

5. Wójt wstrzymuje wykonanie uchwały organu Osiedla sprzecznej z prawem i przekazuje temu organowi do zmiany lub uchylecia.

6. W sprawach spornych decyduje Rada.

Rozdział 9.

Przepisy końcowe

§ 34. W sprawach spornych dotyczących spraw Osiedla służy prawo odwołania do Rady.

§ 35. Wszelkie zmiany w Statucie podlegają zatwierdzeniu przez Radę.

§ 36. Wykonanie uchwały powierza się Wójtowi Gminy Pawłowice.

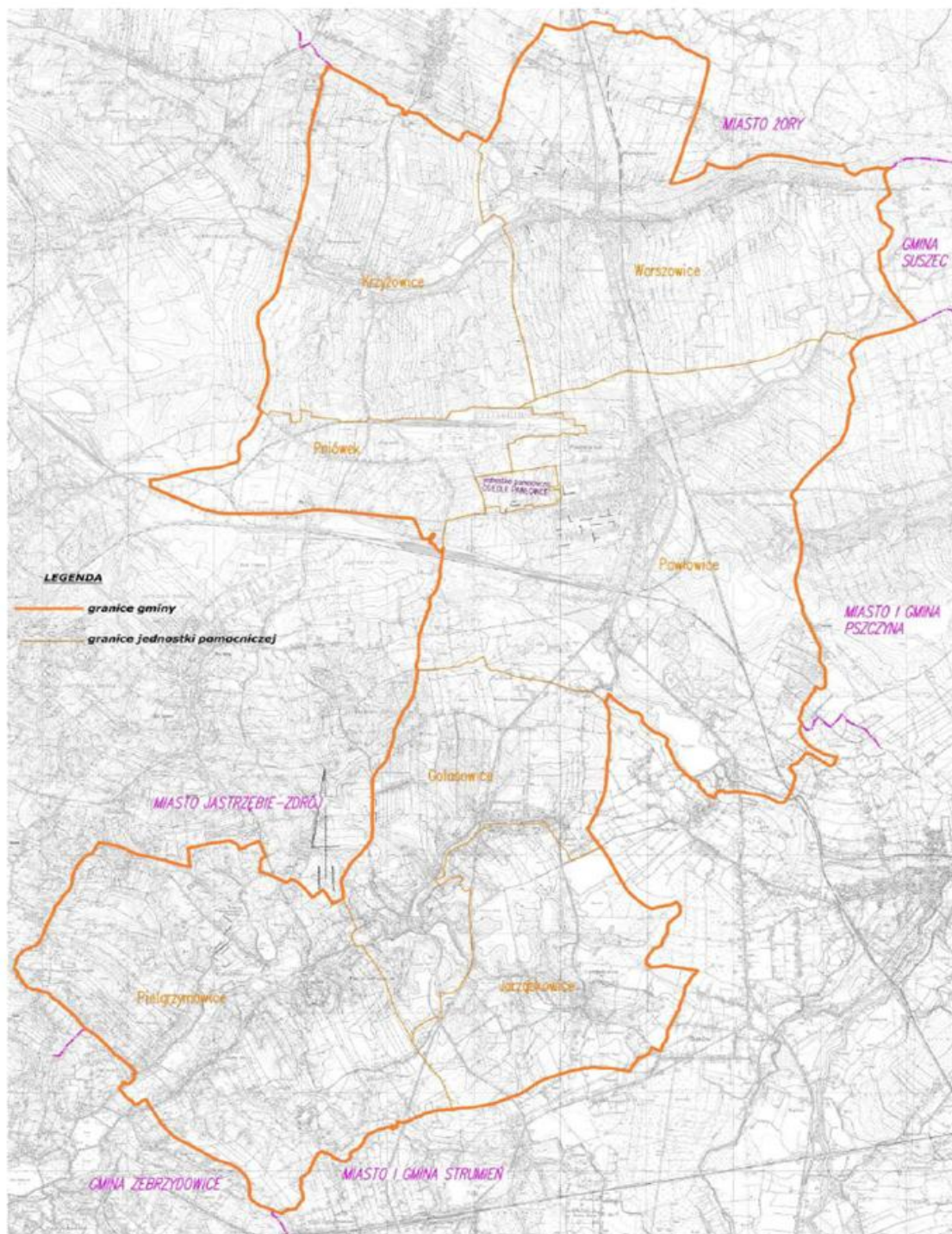
§ 37. 1. Uchwała podlega ogłoszeniu w Dzienniku Urzędowym Województwa Śląskiego.

2. Uchwała wchodzi w życie po 14 dniach od ogłoszenia i ma zastosowanie do kadencji organów Osiedla rozpoczętych po dniu jej wejścia w życie.

Przewodniczący Rady

mgr Franciszek Dziendziel

Załącznik Nr 1 do Uchwały Nr XXIX/340/2013
Rady Gminy Pawłowice
z dnia 18 czerwca 2013 r.



Załącznik Nr 2 do Uchwały Nr XXIX/340/2013
Rady Gminy Pawłowice
z dnia 18 czerwca 2013 r.

