



DZIENNIK URZĘDOWY

WOJEWÓDZTWA ŚLĄSKIEGO

Katowice, dnia 6 lipca 2012 r.

Poz. 2701

UCHWAŁA NR XXVII/181/2012 RADY POWIATU W MYSZKOWIE

z dnia 29 maja 2012 r.

w sprawie nadania Statutu Samodzielnego Publicznego Zespołu Opieki Zdrowotnej w Myszkowie

Na podstawie art. 12 pkt 11 ustawy z dnia 5 czerwca 1998 roku o samorządzie powiatowym (tekst jednolity Dz.U. z 2001 roku Nr 142, poz. 1592 z późn. zm.) w związku z art.42 ust. 4 i 204 ust.2 ustawy z dnia 15 kwietnia 2011 roku o działalności leczniczej (Dz. U. Nr 112, poz. 654z późn.zm) Rada Powiatu uchwała co następuje:

§ 1. Nadaje Statut Samodzielnemu Publicznemu Zespołowi Opieki Zdrowotnej w Myszkowie, w brzmieniu jak załącznik do niniejszej uchwały.

§ 2. Traci moc Uchwała Nr VI/50/2011 Rady Powiatu w Myszkowie z dnia 13.04.2011 roku w sprawie zatwierdzenia Statutu Samodzielnego Publicznego Zespołu Opieki Zdrowotnej w Myszkowie wraz z Uchwałą Nr XVIII/112/2011 Rady Powiatu w Myszkowie z dnia 27.10.2011 roku w sprawie zmiany Statutu Samodzielnego Publicznego Zespołu Opieki Zdrowotnej w Myszkowie.

§ 3. Wykonanie uchwały powierza się Zarządowi Powiatu w Myszkowie i Dyrektorowi SP ZOZ w Myszkowie.

§ 4. Uchwała wchodzi w życie po upływie 14 dni od ogłoszenia w Dzienniku Urzędowym Województwa Śląskiego.

Przewodniczący Rady
Powiatu

Marian Szczerbak

Załącznik Nr 1 do Uchwały Nr XXVII/181/2012
Rady Powiatu w Myszkowie
z dnia 29 maja 2012 r.

S T A T U T SAMODZIELNEGO PUBLICZNEGO ZESPOŁU OPIEKI ZDROWOTNEJ W MYSZKOWIE

Rozdział 1. Postanowienia ogólne

§ 1. 1. Samodzielny Publiczny Zespół Opieki Zdrowotnej w Myszkowie, zwany dalej Zespołem, działa na podstawie:

- 1) Ustawy z dnia 15 kwietnia 2011r. o działalności leczniczej (Dz. U. z 2011r., Nr 112, poz. 654 z póź. zm.).
- 2) Ustawy z dnia 27 sierpnia 2004r. o świadczeniach opieki zdrowotnej finansowanych ze środków publicznych (t.j. Dz. U. z 2008r. , Nr 164, poz. 1027 z póź. zm.) oraz przepisów wykonawczych.
- 3) Przepisów ustawy z dnia 23 kwietnia 1964. Kodeks Cywilny (Dz.U. z 1964r. Nr 16 poz.93 z póź. zm.).
- 4) Innych przepisów dotyczących podmiotów wykonujących działalność leczniczą niebędących przedsiębiorcami oraz samorządowych jednostek organizacyjnych.
- 5) Niniejszego Statutu.

2. Zespół może używać nazwy skróconej: SP ZOZ w Myszkowie.

§ 2. 1. Zespół podlega wpisowi do rejestru podmiotów wykonujących działalność leczniczą prowadzonego przez Wojewodę Śląskiego.

2. Zespół posiada osobowość prawną z chwilą wpisania do rejestru publicznych zakładów opieki zdrowotnej prowadzonego przez sąd rejestrowy.

3. Sądem Rejestrowym jest Sąd Rejonowy Wydział Gospodarczy – Rejestrowy w Katowicach.

§ 3. 1. Organem założycielskim Zespołu jest Powiat Myszkowski.

2. Bezpośredni nadzór nad działalnością Zespołu z upoważnienia Rady Powiatu sprawuje Zarząd Powiatu w Myszkowie.

Rozdział 2. Siedziba i obszar działania

§ 4. Siedziba Zespołu znajduje się w Myszkowie przy ulicy Wolności 29.

§ 5. 1. Obszar działania Zespołu obejmuje Powiat Myszkowski.

2. Zespół udziela również świadczeń zdrowotnych osobom przyjezdnym z całego kraju i cudzoziemcom.

3. Okoliczności wymienione w ust. 2 ani żadne inne okoliczności nie mogą stanowić podstawy do odmowy udzielenia świadczenia, jeżeli osoba zgłaszająca się do Zespołu wymaga natychmiastowego udzielenia świadczeń zdrowotnych ze względu na zagrożenie życia lub zdrowia.

Rozdział 3. Cele i zadania

§ 6. Podstawowym celem działania Zespołu jest udzielanie świadczeń zdrowotnych służących zachowaniu, ratowaniu, przywracaniu lub poprawie zdrowia oraz inne działania medyczne wynikające z procesu leczenia lub przepisów odrębnych regulujących zasady ich wykonywania.

§ 7. Zespół realizuje swoje cele na podstawie umów zawieranych z oddziałami Wojewódzkimi Narodowego Funduszu Zdrowia, organami samorządu terytorialnego, instytucjami ubezpieczeniowymi, zakładami pracy, organizacjami społecznymi, innymi instytucjami, osobami fizycznymi oraz innymi dozwolonymi prawem podmiotami.

§ 8. 1. Do zadań Zespołu należy prowadzenie działalności leczniczej w rodzaju stacjonarnych i całodobowych świadczeń zdrowotnych oraz ambulatoryjnych świadczeń zdrowotnych, a w szczególności:

- 1) udzielanie świadczeń zdrowotnych w zakresie podstawowej opieki zdrowotnej,
- 2) w zakresie opieki specjalistycznej i diagnostyki:
 - a) udzielanie świadczeń specjalistycznych (w zakresie posiadanych specjalności),
 - b) udzielanie świadczeń w zakresie diagnostyki:
 - laboratoryjnej,
 - endoskopowej,
 - elektrokardiograficznej
 - obrazowej (badania ultrasonograficzne).
- 3) udzielanie świadczeń w zakresie rehabilitacji leczniczej,
- 4) udzielanie świadczeń zdrowotnych w zakresie pomocy doraźnej i transportu sanitarnego,
- 5) w pozostałym zakresie:
 - a) promocja zdrowia,
 - b) wykonywanie określonych programów prozdrowotnych na zlecenie,
 - c) szerzenie oświaty zdrowotnej,
 - d) ułatwianie podnoszenia kwalifikacji zawodowych pracownikom Zespołu, w szczególności personelowi wykonującemu zawody medyczne,
 - e) w zakresie ochrony zdrowia wykonywanie zadań na rzecz obronności kraju, w sytuacjach nadzwyczajnych m.in. na czas kryzysu, zagrożenia lub wojny,
 - f) prowadzenie innej działalności wynikającej z odrębnych przepisów lub zleconej przez organ tworzący.

2. Zespół może wynajmować, użyczać lub wdzierżwiać obiekty budowlane, nieruchomości lub ich części, lokale, pomieszczenia oraz ruchomości w postaci sprzętu, urządzeń, wyposażenia i innych przedmiotów, w których jest władaniu, zgodnie z obowiązującymi w tym zakresie przepisami .

§ 9. W wykonywaniu działań statutowych Zespół współpracuje z:

- 1) innymi podmiotami leczniczymi,
- 2) organami administracji samorządowej i rządowej,
- 3) związkami i samorządami zawodowymi,
- 4) organizacjami społecznymi, związkami zawodowymi, stowarzyszeniami i fundacjami,
- 5) innymi instytucjami związanymi z przedmiotem działania.

Rozdział 4. Organy i struktura organizacyjna

§ 10. 1. Organami Zespołu są :

- 1) Dyrektor
- 2) Rada Społeczna

§ 11. 1. Dyrektor kieruje i zarządza Zespołem oraz reprezentuje go na zewnątrz.

2. Dyrektor podejmuje decyzje dotyczące funkcjonowania Zespołu samodzielnie oraz ponosi odpowiedzialność za zarządzanie Zespołem.

3. Dyrektor jest przełożonym wszystkich pracowników Zespołu i pełni funkcję pracodawcy w rozumieniu przepisów kodeksu pracy.

4. Dyrektora i Zastępcę Dyrektora zatrudnia się w trybie i na zasadach określonych w ustawie o działalności leczniczej.

§ 12. 1. Dyrektor kieruje Zespołem przy pomocy:

- a) Zastępcy Dyrektora do spraw Ekonomiczno – Eksploatacyjnych,
- b) Naczelnego Lekarza Szpitala,
- c) Głównego Księgowego,
- d) Ordynatorów Oddziałów Szpitalnych,
- e) Przełożonej Pielęgniarek,
- f) Kierowników podległych im komórek lub jednostek organizacyjnych, którzy kierują powierzonym im zakresem spraw i działalnością podporządkowanych im komórek organizacyjnych.

2. Rodzaje stanowisk w Zespole, których obsadzanie następuje w drodze konkursu oraz wymagania, jakim powinny odpowiadać osoby na stanowiska kierownicze określają odrębne przepisy.

§ 13. Kompetencje i obowiązki Dyrektora, jego Zastępcy, Naczelnego Lekarza Szpitala, Głównego Księgowego, Ordynatorów Oddziałów oraz Kierowników komórek organizacyjnych określa Regulamin Porządkowy Zespołu.

§ 14. 1. Dyrektor Zespołu wydaje akty wewnętrzne, dotyczące funkcjonowania Zespołu zwłaszcza w formie zarządzeń.

2. Akty wewnętrzne, o których mowa w ust. 1 podlegają ewidencjonowaniu w repertorium.

§ 15. W skład struktury organizacyjnej Zespołu wchodzi:

- 1) Dział Opieki Zdrowotnej, w tym:
 - a) Szpital Powiatowy, w skład, którego wchodzi:
 - oddział chorób wewnętrznych I
 - oddział chorób wewnętrznych II
 - oddział pediatryczny
 - oddział neonatologiczny
 - oddział ginekologiczno – położniczy
 - oddział chirurgii ogólnej
 - oddział chirurgii urazowo – ortopedycznej
 - oddział udarowy
 - oddział neurologiczny
 - oddział rehabilitacji
 - dział anestezjologii
 - blok operacyjny
 - izba przyjęć
 - apteka zakładowa
 - centralna sterylizatornia
 - gabinet fizjoterapii
 - kuchnia.
 - b) Przychodnie Rejonowo – Specjalistyczne.
 - c) Dział Pomocy Doraźnej.

- d) Pracownie Diagnostyki Medycznej.
2. Dział Księgowości.
 3. Dział Kadr.
 4. Dział Organizacji Nadzoru i Statystyki Medycznej.
 5. Dział Eksploatacyjno – Techniczny.
 6. Apteka zakładowa.
 7. Samodzielne stanowiska pracy do spraw:

- a) Obsługi prawnej,
- b) BHP,
- c) Ochrony Przeciwpożarowej i Obrony Cywilnej,
- d) Informatyki,
- e) Sekretariat.

§ 16. 1. Strukturę organizacyjną Zespołu określa schemat organizacyjny stanowiący załącznik Nr 1 do niniejszego Statutu.

2. Wykaz jednostek i komórek organizacyjnych SP ZOZ , w tym ilość łóżek oddziałów szpitalnych zawiera załącznik Nr 2 do Statutu.

3. Obowiązki i zakresy działania poszczególnych komórek organizacyjnych zespołu określa Regulamin Porządkowy Zespołu, ustalony przez Dyrektora zespołu, a zaopiniowany przez Radę Społeczną.

§ 17. Przy Zespole działa Rada Społeczna, która jest organem inicjującym, opiniodawczym organu założycielskiego oraz organem doradczym Dyrektora Zespołu.

§ 18. Do zadań Rady Społecznej Zespołu należy:

- 1) Przedstawianie podmiotowi tworzącemu wniosków i opinii w sprawach:
 - a) zbycia aktywów trwałych oraz zakupu lub przyjęcia darowizny nowej aparatury i sprzętu medycznego,
 - b) związanych z przekształceniem lub likwidacją, rozszerzeniem lub ograniczeniem działalności,
 - c) przyznawania Dyrektorowi nagród,
 - d) rozwiązania stosunku pracy lub umowy cywilnoprawnej z Dyrektorem,
 - e) regulaminu organizacyjnego,
- 2) Przedstawianie Dyrektorowi Zespołu wniosków i opinii w sprawach:
 - a) planu finansowego, w tym planu inwestycyjnego,
 - b) rocznego sprawozdania z planu finansowego, w tym inwestycyjnego,
 - c) kredytów bankowych lub dotacji,
 - d) podziału zysku.
- 3) Dokonywanie okresowych analiz skarg i wniosków wnoszonych przez pacjentów, z wyłączeniem spraw podlegających nadzorowi medycznemu,
- 4) Opiniowania wniosków w sprawie czasowego zaprzestania działalności leczniczej,
- 5) Wykonywanie innych zadań określonych w ustawie i statucie.

§ 19. 1. Rada Społeczna Zespołu składa się z 9 osób.

2. Skład Rady tworzą:

- a) przewodniczący, którym jest osoba wyznaczona przez organ założycielski Zespołu,
- b) 8 członków.

§ 20. Radę Społeczną Zespołu powołuje, odwołuje oraz zwołuje jej pierwsze posiedzenie organ tworzący Zespół.

§ 21. 1. Kadencja Rady Społecznej Zespołu trwa 4 lata.

2. Członkowie Rady Społecznej podlegają odwołaniu z Rady przed upływem kadencji w następujących przypadkach:

- a) zatrudnienia tej osoby w Zespole,
- b) skazania prawomocnym wyrokiem za przestępstwo umyślne,
- c) podjęcia zatrudnienia lub pełnienia funkcji mogących pozostawać w sprzeczności z interesami Zespołu lub/i podmiotu go tworzącego, albo podmiotu który wyznaczył członka Rady,
- d) pisemnego zrzeczenia się przez członka funkcji,
- e) nieusprawiedliwionej nieobecności na 2 kolejnych posiedzeniach rady społecznej,

3. Członkostwo w radzie społecznej wygasa na skutek śmierci członka rady społecznej.

4. W przypadku odwołania albo śmierci osoby powołanej w skład rady społecznej przed upływem kadencji organ tworzący z własnej inicjatywy lub na wniosek podmiotu, którego odwołana lub zmarła osoba była przedstawicielem, uzupełnia skład rady społecznej.

§ 22. W posiedzeniach Rady Społecznej Zespołu:

- a) uczestniczy Dyrektor Zespołu oraz przedstawiciele organizacji związkowych,
- b) mają prawo uczestniczyć z głosem doradczym przedstawiciele samorządów zawodów medycznych.

§ 23. Sposób zwoływania posiedzeń Rady Społecznej, tryb pracy i podejmowania uchwał określa Regulamin Rady Społecznej.

§ 24. Obsługę administracyjną Rady Społecznej zapewnia Dyrektor Zespołu.

§ 25. Od uchwały Rady Społecznej Dyrektorowi Zespołu przysługuje odwołanie do organu tworzącego Zespół.

§ 26. Spory wynikłe pomiędzy Dyrektorem Zespołu a Radą Społeczną rozstrzyga organ tworzący Zespół.

Rozdział 5.

Gospodarka finansowa

§ 27. 1. Zakład prowadzi gospodarkę finansową w oparciu o:

- 1) Ustawę z dnia 15 kwietnia 2011 r. o działalności leczniczej (Dz. U. 112, poz. 654 z 2011r.) wraz z przepisami wykonawczymi.
- 2) Ustawę z dnia 29 września 1994 r. o rachunkowości (tj. Dz. U. z 2009 r. Nr 152, poz. 1223 z późn. zm.)
- 3) Ustawę z dnia 15.02.1992 r. o podatku dochodowym od osób prawnych (tj. Dz. U. z 2011 r. Nr 74, poz. 379 z późn. zm.).
- 4) Plan finansowy ustalony przez Dyrektora Zakładu, oparty o kontrakty wynegocjowane z oddziałami wojewódzkimi NFZ i inne przychody z działalności zakładu, po zaopiniowaniu przez Radę Społeczną.

§ 28. Zakład gospodaruje samodzielnie przekazanymi mu w nieodpłatne użytkowanie nieruchomościami i majątkiem Miasta oraz mieniem własnym.

§ 29. 1. Zakład może uzyskiwać środki finansowe zgodnie z obowiązującymi przepisami prawa w tym między innymi z:

- 1) z odpłatnej działalności leczniczej udzielanych w szczególności na zlecenie:
 - a) organu tworzącego lub innych organów uprawnionych na podstawie odrębnych przepisów,
 - b) osób objętych innym ubezpieczeniem niż powszechne ubezpieczenie zdrowotne lub innych organów uprawnionych na podstawie odrębnych przepisów,
 - c) instytucji ubezpieczeniowych,

- d) zakładów pracy, organizacji społecznych i innych instytucji,
 - e) innych zakładów opieki zdrowotnej,
 - f) osób fizycznych nie objętych ubezpieczeniem lub za świadczenie nie przysługujące w ramach ubezpieczenia.
- 2) z wydzielonej działalności gospodarczej,
 - 3) z darowizn, zapisów, spadków oraz ofiarności publicznej, także pochodzenia zagranicznego pod warunkiem uzyskania zgody podmiotu tworzącego,
 - 4) na realizację zadań i programów zdrowotnych oraz promocję zdrowia,
 - 5) z najmu i dzierżawy nieruchomości (obiektów, pomieszczeń) oraz ruchomości będących we władaniu Zakładu.
 - 6) na pokrycie ujemnego wyniku finansowego.

§ 30. 1. Zakład może otrzymać środki publiczne na:

- 1) realizację zadań w zakresie programów zdrowotnych i promocję zdrowia, w tym zakup aparatury i sprzętu medycznego oraz wykonanie innych inwestycji koniecznych do realizacji tych zadań,
- 2) pokrycie kosztów kształcenia i podnoszenia kwalifikacji osób wykonujących zawody medyczne,
- 3) inwestycje, w tym zakup aparatury i sprzętu medycznego,
- 4) realizację projektów finansowanych z udziałem środków pochodzących z budżetu Unii Europejskiej lub niepodlegających zwrotowi środków z pomocy udzielanej przez państwa członkowskie Europejskiego Porozumienia o Wolnym Handlu (EFTA), lub innych niż wymienione środków pochodzących ze źródeł zagranicznych niepodlegających zwrotowi na zasadach określonych w odrębnych przepisach,
- 5) cele określone w odrębnych przepisach oraz umowach międzynarodowych,
- 6) realizację programów wieloletnich,
- 7) remonty.

§ 31. 1. Wartość majątku określają:

- 1) fundusz założycielski,
 - 2) fundusz zakładu.
2. Fundusz założycielski Zakładu stanowi wartość wydzielonej Zakładowi części mienia komunalnego.
3. Fundusz Zakładu stanowi wartość majątku Zakładu – po odliczeniu funduszu założycielskiego.

§ 32. 1. Fundusz Zakładu zwiększa się o:

- 1) zysk netto,
- 2) kwoty zmniejszenia wartości aktywów trwałych, będącego skutkiem ustawowego przeszacowania tych aktywów.

§ 33. Zakład tworzy fundusze specjalne i inne na podstawie odrębnych przepisów.

§ 34. Ujemny wynik finansowy Zakładu pokrywany jest zgodnie z ustawą o działalności leczniczej.

Rozdział 6. Postanowienia końcowe

§ 35. W sprawach nieuregulowanych w Statucie mają zastosowanie powszechnie obowiązującego prawa.

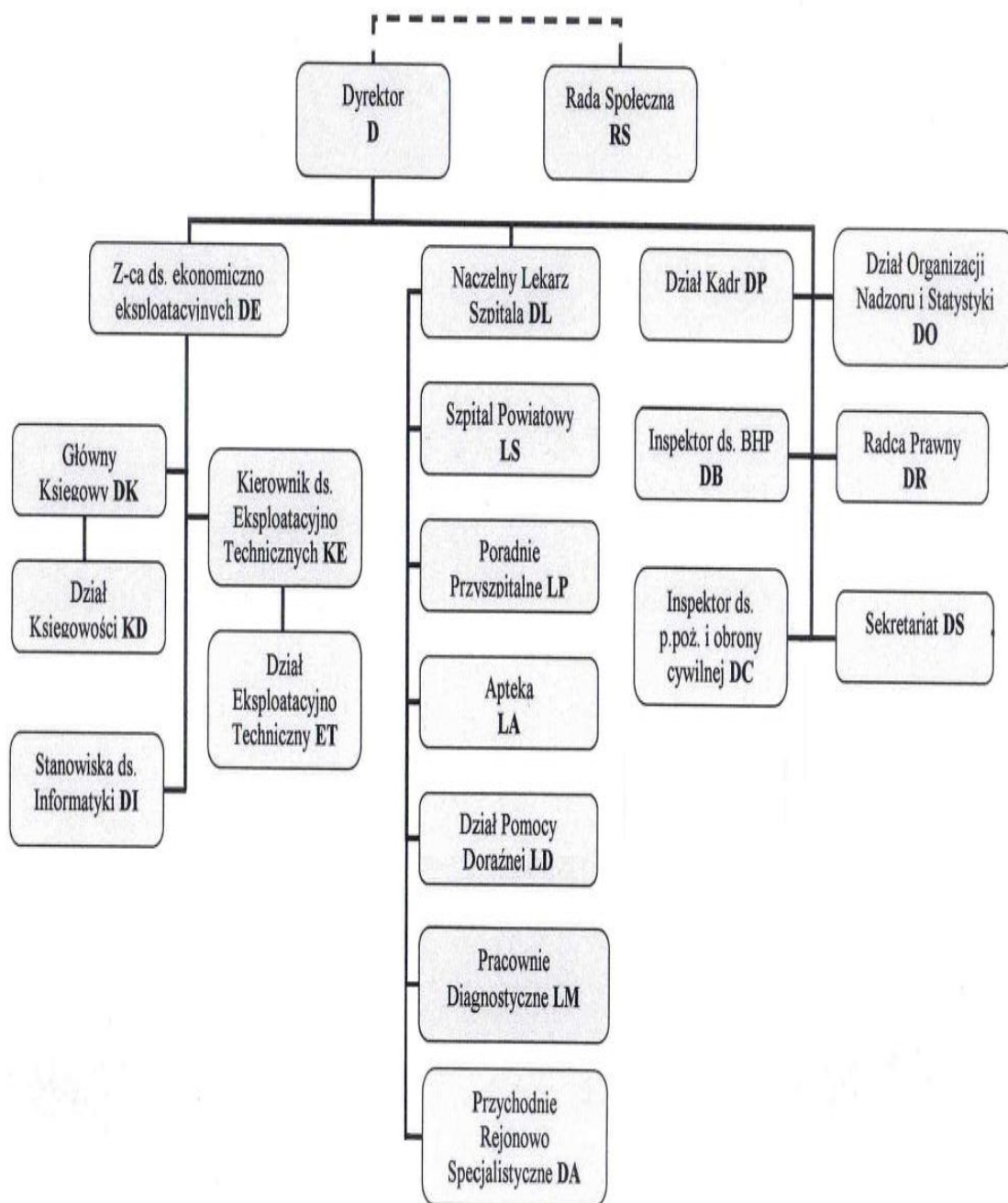
§ 36. Zmiany w Statucie mogą być wprowadzone w trybie nadania przez podmiot tworzący.

§ 37. Statut wchodzi w życie po upływie 14 dni od daty ogłoszenia go w Dzienniku Urzędowym Województwa Śląskiego.

Załącznik Nr 1 do Statutu SP ZOZ w Myszkowie do
 Uchwały Nr XXVII/181/2012
 Rady Powiatu w Myszkowie
 z dnia 29 maja 2012 r.

załącznik nr 1

SCHEMAT ORGANIZACYJNY SP ZOZ MYSZKÓW



Załącznik Nr 2 do Statutu SP ZOZ w Myszkowie do
Uchwały Nr XXVII/181/2012
Rady Powiatu w Myszkowie
z dnia 29 maja 2012 r.

Załącznik nr 2 do Statutu SP ZOZ w Myszkowie

**WYKAZ JEDNOSTEK I KOMÓREK ORGANIZACYJNYCH
SAMODZIELNEGO PUBLICZNEGO ZESPOŁU OPIEKI ZDROWOTNEJ
W MYSZKOWIE**

I LECZNICTWO STACJONARNE

1. Szpital Powiatowy

- a) oddział chorób wewnętrznych I – 53 łóżka w tym:
2 łóżka intensywnej opieki medycznej
- b) oddział chorób wewnętrznych II – 17 łóżek w tym:
1 łóżko intensywnej opieki medycznej
- c) oddział pediatryczny – 28 łóżek w tym:
1 łóżko intensywnej opieki medycznej
- d) oddział ginekologiczno – położniczy – 38 łóżek w tym:
1 łóżko intensywnej opieki medycznej
- e) oddział neonatologiczny – 16 łóżek i 4 inkubatory,
- f) oddział chirurgii ogólnej – 36 łóżek w tym:
3 łóżka intensywnej opieki medycznej
- g) oddział chirurgii urazowo – ortopedycznej – 24 łóżka w tym:
2 łóżka intensywnej opieki medycznej
- h) oddział udarowy – 16 łóżek w tym:
4 łóżka intensywnej opieki medycznej
- i) oddział neurologiczny – 9 łóżek w tym:
1 łóżko intensywnej opieki medycznej
- j) oddział rehabilitacji – Myszków ul. Grzybowa 4 – 34 łóżka,
- k) dział anestezjologii
- l) blok operacyjny
- m) izba przyjęć
- n) apteka zakładowa
- o) centralna sterylizatornia
- p) gabinet fizjoterapii
- q) kuchnia

2. Poradnie przyszpitalne

- a) chirurgii ogólnej
- b) chirurgii urazowo – ortopedycznej
- c) ambulatorium urazowo – ortopedyczne przy Izbie Przyjęć
- d) gastroenterologiczna
- e) preluksacyjna
- f) szkoła rodzenia
- g) chirurgii dziecięcej
- h) ambulatorium ogólne - POZ

3. Pracownie diagnostyczne zlokalizowane w Szpitalu Powiatowym

- a) pracownia USG
- b) pracownia EKG
- c) pracownia endoskopii
- d) laboratorium analityki medycznej
- e) pracownia bakteriologiczno – serologiczna
- f) pracownia Holtera

- g) pracownia przepływów naczyniowych
- h) pracownia biopsji aspiracyjnej cienkoigłowej
- i) pracownia tomografii komputerowej
- j) bank krwi

II. LECZNICTWO AMBULATORYJNE

1. Przychodnia Rejonowo – Specjalistyczna Nr 1 Myszków, ul. Strażacka 45

- a) poradnia ogólna
- b) poradnia dla dzieci
- c) poradnia ginekologiczno - położnicza
- d) poradnia chirurgii ogólnej
- e) poradnia okulistyczna
- f) poradnia laryngologiczna
- g) poradnia neurologiczna
- h) poradnia dermatologiczna
- i) poradnia reumatologiczna
- j) poradnia rehabilitacyjna
- k) poradnia diabetologiczna
- l) poradnia kardiologiczna
- m) poradnia chirurgii urazowo – ortopedycznej
- n) poradnia wad postawy
- o) poradnia stomatologiczna
- p) pracownia USG
- q) laboratorium analityki medycznej – punkt pobrań
- r) gabinet fizjoterapii
- s) gabinet zabiegowy
- t) punkt szczepień
- u) poradnia (gabinet) pielęgniarki środowiskowej – rodzinnej
- v) poradnia (gabinet) położnej środowiskowej – rodzinnej
- w) pracownia mammografii

1.2 Filia – Myszków, ul. Wapienna 2

- a) poradnia ogólna

2. Przychodnia Rejonowo – Specjalistyczna Nr 2 Myszków, ul. Partyzantów 21

- a) poradnia ogólna
- b) poradnia dla dzieci
- c) poradnia ginekologiczno - położnicza
- d) poradnia chirurgii urazowo – ortopedycznej
- e) poradnia kardiologiczna
- f) poradnia diabetologiczna
- g) poradnia laryngologiczna
- h) poradnia neurologiczna
- i) poradnia rehabilitacyjna
- j) poradnia okulistyczna
- k) poradnia dermatologiczna
- l) poradnia chirurgii ogólnej
- m) poradnia sportowo - lekarska
- n) laboratorium analityki medycznej – punkt pobrań
- o) dział fizjoterapii
- p) gabinet zabiegowy
- q) pracownia EKG
- r) poradnia gruźlicy i chorób płuc
- s) poradnia zdrowia psychicznego
- t) poradnia terapii i uzależnień od alkoholu

- u) poradnia medycyny pracy
- v) poradnia (gabinet) pielęgniarki środowiskowej – rodzinnej
- w) poradnia (gabinet) położnej środowiskowej – rodzinnej

3. Przychodnia Rejonowo – Specjalistyczna Nr 3 – Myszków, ul. Wolności 29

- a) poradnia ogólna
- b) poradnia dla dzieci
- c) gabinet zabiegowy
- d) punkt szczepień
- e) poradnia kardiologiczna
- f) poradnia urologiczna
- g) poradnia neurologiczna
- h) poradnia leczenia bólu
- i) poradnia chorób sutka i piersi
- j) poradnia medycyny pracy
- k) poradnia ginekologiczno - położnicza
- l) poradnia (gabinet) pielęgniarki środowiskowej – rodzinnej
- m) poradnia (gabinet) położnej środowiskowej – rodzinnej

4. Przychodnia Rejonowo – Specjalistyczna w Koziegłowach, ul. 3 Maja 25

- a) poradnia ogólna
- b) poradnia dla dzieci
- c) poradnia ginekologiczno - położnicza
- d) poradnia stomatologiczna
- e) poradnia neurologiczna
- f) poradnia chirurgii ogólnej
- g) poradnia okulistyczna
- h) laboratorium analityki medycznej – punkt pobrań
- i) gabinet zabiegowy
- j) poradnia ogólna w Lgocie Górnej ul. Strażacka 2
- k) poradnia ogólna w Cynkowie ul. Strażacka 5
- l) poradnia ogólna w Markowicach ul. Św. Floriana 2
- m) poradnia ogólna w Gniazdowie ul. Szkolna 11
- n) poradnia (gabinet) pielęgniarki środowiskowej – rodzinnej
- o) poradnia (gabinet) położnej środowiskowej – rodzinnej
- p) poradnia (gabinet) pielęgniarki środowiskowej – rodzinnej w Lgocie Górnej ul. Strażacka 2
- q) poradnia (gabinet) położnej środowiskowej – rodzinnej w Lgocie Górnej ul. Strażacka 2
- r) poradnia (gabinet) pielęgniarki środowiskowej – rodzinnej w Cynkowie ul. Strażacka 5
- s) poradnia (gabinet) położnej środowiskowej – rodzinnej w Cynkowie ul. Strażacka 5
- t) poradnia (gabinet) pielęgniarki środowiskowej – rodzinnej w Markowicach ul. Św. Floriana 2
- u) poradnia (gabinet) położnej środowiskowej – rodzinnej w Markowicach ul. Św. Floriana 2
- v) poradnia (gabinet) pielęgniarki środowiskowej – rodzinnej w Gniazdowie ul. Szkolna 11
- w) poradnia (gabinet) położnej środowiskowej – rodzinnej w Gniazdowie ul. Szkolna 11

III. DZIAŁ POMOCY DORAŻNEJ

1. Dział Pomocy Dorażnej w Myszkowie przy ul. Wolności 29

- a) jeden zespół wyjazdowy wypadkowy W - podstawowy
- b) jeden zespół wyjazdowy reanimacyjny R – specjalistyczny
- c) zespół wyjazdowy ogólny

2. Dział Pomocy Dorażnej w Żarkach przy ul. Myszkowskiej 31

- a) jeden zespół wyjazdowy W – podstawowy

3. Dział Pomocy Dorażnej w Myszkowie przy ul. Jana Pawła II 11

- a) dyspozytorzy medyczni