



DZIENNIK URZĘDOWY

WOJEWÓDZTWA ŚLĄSKIEGO

Katowice, dnia 5 lipca 2012 r.

Poz. 2699

SPRAWOZDANIE BURMISTRZA MIASTA RYDUŁTOWY

z dnia 20 marca 2012 r.

z wykonania budżetu miasta Rydułtowy za rok 2011

Zgodnie z art. 267 ust. 1, 2 i 3 ustawy z dnia 27 sierpnia 2009 r. o finansach publicznych (Dz. U. Nr 157, poz. 1240 z późniejszymi zmianami) przedstawiam roczne sprawozdanie z wykonania budżetu miasta za rok 2011.

A. Po stronie dochodów po uwzględnieniu zmian dokonanych w trakcie roku zaplanowano ogółem 55 053 335,64 zł. Wykonano plan w 94,37 % tj. wykonano 51 952 034,29 zł dochodów. W stosunku do roku 2010 odnotowano wzrost dochodów razem o kwotę 5 632 495,76 zł co stanowi 12,16 % wykonania z roku 2010. Dochody bieżące zostały w 2011 r. wykonane w 94,95 % tj. na planowane 53 101 945,64 zł wykonano 50 421 075,70 zł, zaś dochody majątkowe na zaplanowane 1 951 390,00 zł wykonano 1 530 958,59 zł, co stanowi 78,45 % planu rocznego. Szczegółowe zestawienie dochodów planowanych i wykonanych w 2011 r. stanowi załącznik nr 1 do niniejszego sprawozdania. Ponadto porównanie planu, należności, dochodów wykonanych, należności pozostałych do zapłaty i skutków udzielonych ulg, zwolnień i obniżenia dopuszczalnych stawek podatkowych zawierają sprawozdania Rb 27S – w pełnej szczegółowości i Rb PDP dla podstawowych dochodów podatkowych.

Na kwotę zrealizowanych dochodów składają się:

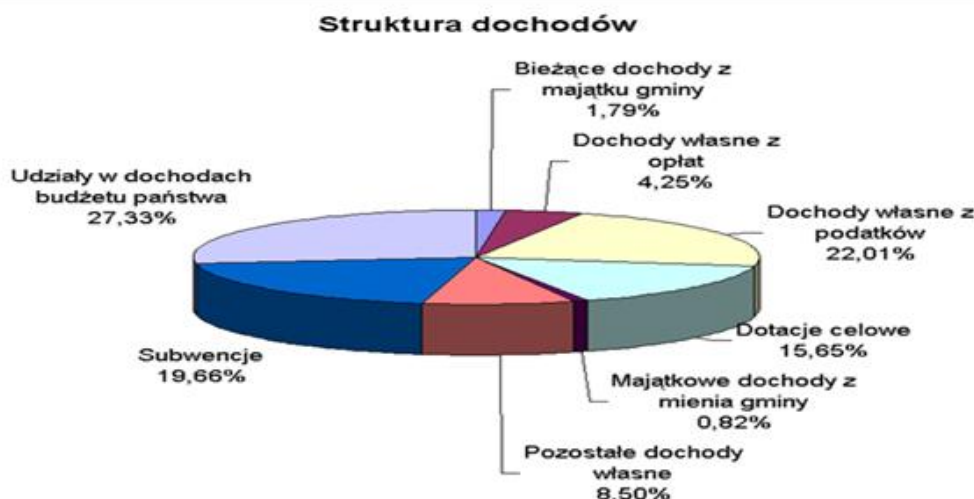
- dochody własne zrealizowane na kwotę 33 612 806,70 zł - wzrost w stosunku do roku ubiegłego o 12,99%,
- subwencja na kwotę 10 211 210,00 zł - wzrost w stosunku do roku ubiegłego o 3,68%,
- dotacje celowe z budżetu państwa, funduszy celowych, innych osób prawnych zaliczanych do sektora finansów publicznych oraz środki z bezzwrotnej pomocy zagranicznej zwane dalej dotacjami celowymi na kwotę 8 128 017,59 zł - wzrost w stosunku do roku ubiegłego o 20,89%.

Wśród dochodów własnych można wydzielić cztery znaczące dla budżetu miasta Rydułtowy w roku 2011 grupy dochodów:

- dochody z podatków, w tej grupie wykonano w 2011 roku dochody na łączną kwotę: 11 435 158,06 zł;
- dochody z opłat wykonane na kwotę 2 208 261,63 zł;
- udziały w podatkach dochodowych 14 198 363,86 zł;
- bieżące dochody z majątku gminy 932 373,65 zł;
- dochody majątkowe z mienia komunalnego 424 919,51 zł.

Pozostałe dochody własne wykonano na łączną kwotę 4 413 729,99 zł.

Strukturę wykonanych w 2011 roku dochodów przedstawia poniższy diagram:



Analizę realizacji dochodów w poszczególnych podziałkach klasyfikacji budżetowej przeprowadzono w porównaniu z kwotą dochodów należnych, w celu przeanalizowania przyczyn niewyegzekwowania niektórych należności. W tym celu zsumowano zaległości inne niż odsetki. Suma tych zaległości wyniosła na koniec 2011 roku 4 204 562,19 zł. Następnie wyodrębniono pozycje klasyfikacji budżetowej, w których zaległości na koniec 2011 r. przekroczyły 20 000 zł. We wszystkich pozostałych pozycjach klasyfikacyjnych łączna kwota zaległości (innych niż odsetki) wyniosła na koniec 2011 r. 85 511,98 zł co stanowi 2,03 % ogółu nieodsetkowych zaległości.

1. W dziale 700 „Gospodarka mieszkaniowa” rozdziale 70095 „Pozostała działalność” § 0750 „Dochody z najmu i dzierżawy składników majątkowych Skarbu Państwa, jednostek samorządu terytorialnego lub innych jednostek zaliczanych do sektora finansów publicznych oraz innych umów o podobnym charakterze” na planowane 542 400,00 zł, wykonano 527 162,37 zł. Odnotowane zaległości wyniosły na koniec 2011 roku 587 754,56 zł. W tej pozycji sklasyfikowane są dochody z czynszów za mieszkania komunalne oraz lokale użytkowe. Większość starych zaległości po wyroku sądowym skierowanych zostało do egzekucji komorniczej. Mimo to utrzymuje się wysoki stan zaległości z tego tytułu.

2. W dziale 754 „Bezpieczeństwo publiczne i ochrona przeciwpożarowa” rozdziale 75416 „Straż Miejska” § 0570 „Grzywny, mandaty i inne kary pieniężne od osób fizycznych” na zaplanowane 145 000,00 zł wykonano 79 424,70 zł. Zaległości na koniec 2011 r. wyniosły 59 455,00 zł.

3. W dziale 756 „Dochody od osób prawnych, od osób fizycznych i od innych jednostek nieposiadających osobowości prawnej oraz wydatki związane z ich poborem”:

- 1) W rozdziale 75601 „Wpływy z podatku dochodowego od osób fizycznych” § 0350 „Podatek od działalności gospodarczej osób fizycznych, opłacany w formie karty podatkowej” na planowane 15 000,00 zł wykonano 14 199,50 zł. Zaległości wykazane przez Urząd Skarbowy wyniosły 25 417,70 zł.
- 2) W rozdziale 75615 „Wpływy z podatku rolnego, podatku leśnego, podatku od czynności cywilnoprawnych, podatków i opłat lokalnych od osób prawnych i innych jednostek organizacyjnych” § 0310 „Podatek od nieruchomości” na planowane 10 770 000,00 zł, wykonano 7 982 322,91 zł. Na koniec 2011 roku odnotowano zaległości podatników na łączną kwotę 2 477 772,91 zł. W tej grupie jest kilku podatników od których wyegzekwowanie zobowiązań jest bardzo trudne a ponadto toczące się postępowanie w sprawie podatku od podziemnych wyrobisk górniczych znacznie podwyższa stan odnotowywanych na koniec roku zaległości.
- 3) W tym samym rozdziale klasyfikacji budżetowej w § 0340 „Podatek od środków transportowych” zaplanowano 175 000,00 zł dochodów, wykonano 192 508,98 zł. Stan zaległości na koniec roku wynosił 145 085,62 zł. Dzięki prowadzonemu postępowaniu egzekucyjnemu udało się zmniejszyć odnotowywane w tej pozycji na koniec roku zaległości o ponad 45 000 zł.
- 4) W rozdziale 75616 „Wpływy z podatku rolnego, podatku leśnego, podatku od spadków i darowizn, podatku od czynności cywilnoprawnych oraz podatków i opłat lokalnych od osób fizycznych” § 0310 „Podatek od nieruchomości” na planowane 1 800 000,00 zł, wykonano 2 334 941,12 zł. Znaczne, bo wynoszące

578 758,66 zł, zaległości wynikają z faktu, iż w drugiej połowie roku zaktualizowana została baza ewidencji gruntów prowadzona przez Starostę Wodzisławskiego co z jednej strony wpłynęło na wzrost dochodów wykonanych jednak również spowodowało wzrost zaległości. Podjęte działania egzekucyjne są mało skuteczne, na co wpływ mają przede wszystkim nie uporządkowany stan prawny prywatnych nieruchomości oraz duża grupa podatników zaliczana do sfery ubóstwa lub społecznego niedostosowania.

- 5) W tym samym rozdziale klasyfikacji budżetowej w § 0340 „Podatek od środków transportowych” na zaplanowane 170 000,00 zł wykonano 135 303,76 zł. Zaległości wyniosły na koniec roku 244 805,76 zł. Prowadzona egzekucja należności w tej pozycji również spowodowała spadek o ponad 43 000 zł odnotowanych na koniec roku zaległości.

W roku 2011 gmina pozyskała następujące dotacje celowe odpowiednio:

- 1) z budżetu państwa,
- 2) z funduszy celowych i innych osób prawnych sektora finansów publicznych,
- 3) na zadania realizowane z udziałem środków bezzwrotnej pomocy zagranicznej,
- 4) z budżetów innych jednostek samorządu terytorialnego
w podziale na dochody bieżące i majątkowe.

Szczegółowe zestawienie pozyskanych dotacji według paragrafów klasyfikacji budżetowej:

§ 2001. - Dotacje celowe w ramach programów finansowanych z udziałem środków europejskich oraz środków, o których mowa w art. 5 ust. 1 pkt 3 oraz ust. 3 pkt 5 i 6 ustawy, lub płatności w ramach budżetu środków europejskich, cyfra 1 oznacza środki bezzwrotne pochodzące z Unii Europejskiej. Pozyskane środki przeznaczone były na realizację programów, których beneficjentem był Urząd Miasta oraz Gimnazjum Nr 1 – pozyskana kwota to 130 487,27 zł.

§ 2007. - Dotacje celowe w ramach programów finansowanych z udziałem środków europejskich oraz środków, o których mowa w art. 5 ust. 1 pkt 3 oraz ust. 3 pkt 5 i 6 ustawy, lub płatności w ramach budżetu środków europejskich, cyfra 7 oznacza dochody, których źródłem jest budżet środków europejskich. Pozyskane środki przeznaczone były na realizację programów, których beneficjentami były szkoły, Przedszkole nr 1, Miejski Ośrodek Pomocy Społecznej, Urząd Miasta oraz Zakład Gospodarki Komunalnej – pozyskana kwota to 1 345 706,03 zł.

§ 2009. - Dotacje celowe w ramach programów finansowanych z udziałem środków europejskich oraz środków, o których mowa w art. 5 ust. 1 pkt 3 oraz ust. 3 pkt 5 i 6 ustawy, lub płatności w ramach budżetu środków europejskich, cyfra 9 oznacza iż chodzi o środki pochodzące z budżetu państwa. Środki zaplanowano i pozyskano na te same zadania co w § 2007. Wielkość dochodów z tego źródła wyniosła 162 259,21 zł.

§ 2010. - Dotacje celowe otrzymane z budżetu państwa na realizację zadań bieżących z zakresu administracji rządowej oraz innych zadań zleconych gminie (związkom gmin) ustawami. W paragrafie tym gmina uzyskała łącznie 3 973 503,50 zł dochodów na realizację zadań z zakresu administracji, pomocy społecznej, utrzymania spisu wyborców, spisu rolnego, zwrotu akcyzy dla rolników, przeprowadzenia wyborów do Sejmu i Senatu oraz na niszczenie dokumentów po wyborach do samorządu terytorialnego.

§ 2020. - Dotacje celowe otrzymane z budżetu państwa na zadania bieżące realizowane przez gminę na podstawie porozumień z organami administracji rządowej. W paragrafie tym uzyskaliśmy dotację w wysokości 10 792,00 zł odpowiednio na utrzymanie grobów wojennych – 2 000,00 zł oraz na opracowanie programu usuwania wyrobów zawierających azbest - 8 792,00 zł.

§ 2030. - Dotacje celowe otrzymane z budżetu państwa na realizację własnych zadań bieżących gmin (związków gmin). W paragrafie tym sklasyfikowano środki w kwocie 1 380 658,14 zł, przyznane na zadania z zakresu pomocy społecznej oraz oświaty i wychowania, w tym na pomoc udzielaną uczniom.

§ 2310. - Dotacje celowe otrzymane z gminy na zadania bieżące realizowane na podstawie porozumień (umów) między jednostkami samorządu terytorialnego. W paragrafie tym sklasyfikowane są dotacje otrzymane z gmin, które na podstawie zawartego porozumienia obsługuje nasza Straż Miejska. Kwota pozyskanej dotacji to 79 177,52 zł.

§ 2317. - Dotacje celowe otrzymane z gminy na zadania bieżące realizowane na podstawie porozumień (umów) między jednostkami samorządu terytorialnego. Cyfra 7 oznacza dochody, których źródłem jest budżet środków europejskich. Pozyskana kwota dotacji wyniosła w 2011 roku 7 261,37 zł.

§ 2319. - Dotacje celowe otrzymane z gminy na zadania bieżące realizowane na podstawie porozumień (umów) między jednostkami samorządu terytorialnego. Cyfra 9 oznacza, że chodzi o środki krajowe na zadania realizowane z udziałem środków z Unii Europejskiej. Pozyskana kwota dotacji wyniosła w 2011 roku 1 281,35 zł.

§ 2320. - Dotacje celowe otrzymane z powiatu na zadania bieżące realizowane na podstawie porozumień (umów) między jednostkami samorządu terytorialnego. W paragrafie tym klasyfikowane są dochody pozyskane z powiatu na utrzymanie dróg powiatowych, na zadania z Obrony Cywilnej oraz na prowadzenie dwóch placówek wychowania pozaszkolnego. Łączna kwota pozyskanych w tym paragrafie w 2011 roku dotacji wyniosła 266 992,00 zł.

§ 2460. - Środki pozyskane od pozostałych jednostek zaliczanych do sektora finansów publicznych na realizację zadań bieżących pozyskano w roku 2011 na kwotę 23 070,00 zł.

§ 2707. - Środki na dofinansowanie własnych zadań bieżących gmin pozyskano w kwocie 21 031,20 zł.

§ 6207. - Dotacje celowe w ramach programów finansowanych z udziałem środków europejskich oraz środków, o których mowa w art. 5 ust. 1 pkt 3 oraz ust. 3 pkt 5 i 6 ustawy, lub płatności w ramach budżetu środków europejskich. Cyfra 7 oznacza dochody, których źródłem jest budżet środków europejskich. Pozyskane środki w wysokości 97 014,32 zł przeznaczone były na realizację programu, którego beneficjentem był Zakład Gospodarki Komunalnej.

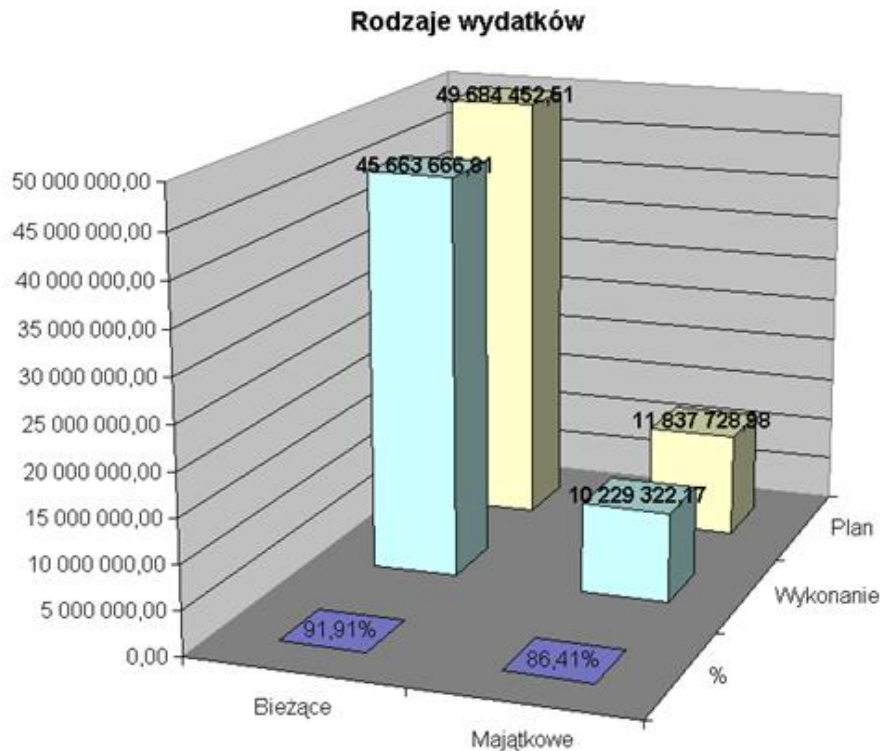
§ 6209. - Dotacje celowe w ramach programów finansowanych z udziałem środków europejskich oraz środków, o których mowa w art. 5 ust. 1 pkt 3 oraz ust. 3 pkt 5 i 6 ustawy, lub płatności w ramach budżetu środków europejskich. Cyfra 9 oznacza, iż chodzi o środki pochodzące z budżetu państwa. Środki zaplanowano i pozyskano na te same zadanie co w § 6207. Wielkość dochodów z tego źródła wyniosła 17 120,18 zł.

§ 6260. - Dotacje otrzymane z państwowych funduszy celowych na finansowanie lub dofinansowanie kosztów realizacji inwestycji i zakupów inwestycyjnych jednostek sektora finansów publicznych. W paragrafie tym pozyskano środki z Funduszu Rozwoju Kultury Fizycznej na kwotę 123 190,00 zł.

§ 6330. - Dotacje celowe otrzymane z budżetu państwa na realizację inwestycji i zakupów inwestycyjnych własnych gmin (związków gmin). Wykonane dochody w tym paragrafie wyniosły 834 643,02 zł i dotyczyły realizacji zadania w ramach Narodowego Programu Modernizacji Dróg Lokalnych oraz w ramach programu "Moje Boisko - Orlik 2012".

§ 6620. - Dotacje celowe otrzymane z powiatu na inwestycje i zakupy inwestycyjne realizowane na podstawie porozumień (umów) między jednostkami samorządu terytorialnego. Wykonane dochody w tym paragrafie wyniosły 5 929,70 zł i dotyczyły zadania związanego z likwidacją i unieszkodliwianiem azbestu.

B. Po stronie wydatków budżet miasta za rok 2011 wykonano w 90,85 % tj. na planowane 61 522 181,49 zł wydatkowano 55 892 988,98 zł. Wydatki budżetu miasta spadły w stosunku do roku 2010 o 4,56 %. Szczegółowe zestawienie wydatków planowanych i wykonanych w 2011 r. stanowi załącznik nr 2 do niniejszego sprawozdania. Ponadto zestawienie wydatków budżetowych w pełnej klasyfikacji budżetowej z uwzględnieniem zaangażowania środków budżetowych oraz poziomu zobowiązań stanowi sprawozdanie Rb 28S. Wydatki realizowane przez Urząd Miasta i inne jednostki budżetowe miasta dzieli się na wydatki bieżące i majątkowe (inwestycyjne). Wydatki majątkowe wykonano w 86,41 % planu, a wydatki bieżące w 91,91 % planu. Uwzględniając powyższy podział, można przedstawić zaplanowane i zrealizowane wydatki budżetu za pomocą następującego diagramu:



Wydatki bieżące wzrosły w stosunku do wykonania roku 2010 o 7,45 %, zaś wydatki majątkowe spadły o 36,34% w porównaniu z wykonanymi w roku 2010 wydatkami majątkowymi.

Szczegółowy opis wykonania budżetu po stronie wydatków rozpoczniemy od analizy wydatków inwestycyjnych. Po uwzględnieniu zmian dokonanych w budżecie w trakcie roku plan wydatków majątkowych zamknął się kwotą 11 837 728,98 zł, wykonano zaś wydatki majątkowe na łączną kwotę 10 229 322,17 zł. Wydatki inwestycyjne sklasyfikowano w kilku paragrafach klasyfikacji budżetowej: 6050, 6057 i 6059 „Wydatki inwestycyjne jednostek budżetowych” jest to paragraf, w którym klasyfikowane są przede wszystkim roboty budowlane; 6060, 6067 i 6069 „Wydatki na zakupy inwestycyjne jednostek budżetowych” tu klasyfikowane są zakupy gotowych środków trwałych jak również zakupy gruntów; 6220, 6230 i 6300 odpowiednio „Dotacje celowe z budżetu na finansowanie lub dofinansowanie kosztów realizacji inwestycji i zakupów inwestycyjnych innych jednostek sektora finansów publicznych”, „Dotacje celowe z budżetu na finansowanie lub dofinansowanie kosztów realizacji inwestycji i zakupów inwestycyjnych jednostek niezaliczanych do sektora finansów publicznych” oraz „Dotacja celowa na pomoc finansową udzielaną między jednostkami samorządu terytorialnego na dofinansowanie własnych zadań inwestycyjnych i zakupów inwestycyjnych”.

W pierwszej grupie paragrafów plan wykonano w 91 45 % tj. na planowane 10 752 413,73 zł wykonano 9 833 466,83 zł. Nie wykonano planu jedynie dla czterech zadań tj.:

1. Sklasyfikowanej w dziale 600 - „Transport i łączność”, rozdziale 60017 - „Drogi wewnętrzne”: „Modernizacji odcinka drogi bocznej ul. Romualda Traugutta” na którą zaplanowano 75 600,00 zł, wydatkowano zaś w 2011 roku zaledwie 2 460,00 zł. Zadanie nie zostało zrealizowane, wydatki zostały poniesione jedynie na prace projektowe.

2. W dziale 801 „Oświata i wychowanie” rozdziale 80101 „Szkoły podstawowe” zaplanowano na „Kompleksową termomodernizację budynku Szkoły Podstawowej nr 3” kwotę 635 123,41 zł, wydatkowano zaś 19 690,51 zł. Wyłoniony w drodze przetargu wykonawca odstąpił od realizacji zadania. Poniesiono jedynie wydatki na prace projektowe.

3. W dziale 900 „Gospodarka komunalna i ochrona środowiska” rozdziale 90095 „Pozostała działalność” zaplanowano 5 000,00 zł na „Śląski System Informacji Turystycznej - Infokiosk” i nie wydatkowano żadnych środków.

4. W dziale 926 "Kultura fizyczna" rozdziale 92695 "Pozostała działalność" zaplanowano 85 063,86 zł na "Tereny rekreacyjne ul. A. Mickiewicza", zaś wydatkowano w 2011 roku jedynie 7 626,00 zł.

Drugą grupę wydatków - zakupy inwestycyjne można podzielić na dwie części: zakupy gruntów i zakupy pozostałych środków trwałych. Na zakupy gruntów zaplanowano w 2011 roku 546 000,00 zł zaś wydatkowano 60 767,15 zł, co stanowi 11,13 % planu. Zakupy pozostałych środków trwałych wykonano w 56,24 % tj. na planowane 381 815,25 zł wydatkowano 214 728,72 zł.

Ostatnią grupą wydatków majątkowych są dotacje inwestycyjne. W budżecie roku 2011 zaplanowano siedem dotacji inwestycyjnych. Dwie z nich miały charakter pomocy odpowiednio dla powiatu rybnickiego i wodzisławskiego. Udzielono również dotacji celowej dla Wojewódzkiego Szpitala Chorób Płuc w Wodzisławiu Śląskim oraz dla publicznego Zakładu Opieki Zdrowotnej. Ponadto z budżetu udzielone zostały dotacje celowe na likwidację i unieszkodliwianie azbestu oraz na wymianę źródeł ciepła. Nie udzielono dotacji celowej na modernizację obiektów Ośrodka Edukacji Ekologicznej.

Analizę wykonania wydatków bieżących przeprowadzono według rodzaju prowadzonej działalności. Rodzaj działalności według Polskiej Klasyfikacji Działalności PKD uwzględniony został w klasyfikacji budżetowej, konkretnie w działach tej klasyfikacji. Aby obrazowo przedstawić porównanie wielkości nakładów według rodzajów prowadzonej działalności dokonano wzorem lat ubiegłych pewnego pogrupowania wydatków bieżących.

Wydzielono spośród wszystkich wydatków bieżących wydatki związane z **edukacją** tj. sklasyfikowane w działach 801 „Oświata i wychowanie”, 803 „Szkolnictwo wyższe” i 854 „Edukacyjna opieka wychowawcza”, wydatki te wykonano w roku 2011 na łączną kwotę 20 049 114,33 zł, co stanowiło 94,71 % kwoty zaplanowanej. Wydatki te wzrosły w stosunku do wykonania z roku 2010 o 8,82 %.

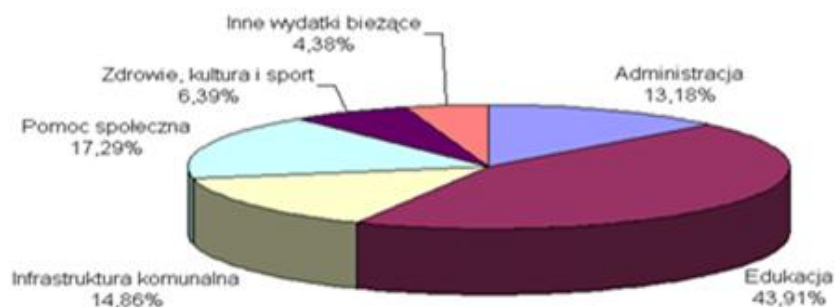
Drugą grupę stanowią wydatki związane z technicznym utrzymaniem **infrastruktury komunalnej**. Zaliczono tu wydatki sklasyfikowane w działach 600 „Transport”, 700 „Gospodarka mieszkaniowa” i 900 „Gospodarka komunalna i ochrona środowiska”, wykonano je na kwotę 6 785 470,97 zł tj. w 89,32 % w stosunku do planu. W tej grupie wydatków odnotowano wzrost o 4,23 % w stosunku do wykonania roku poprzedniego.

Kolejna grupa wydatków, to te sklasyfikowane w dziale 852 „**Pomoc społeczna**”, wykonanie tych wydatków bieżących wyniosło 7 893 225,48 zł co stanowiło 96,42 % planu. W tej pozycji odnotowano wzrost w stosunku do roku poprzedniego o 5,40 %.

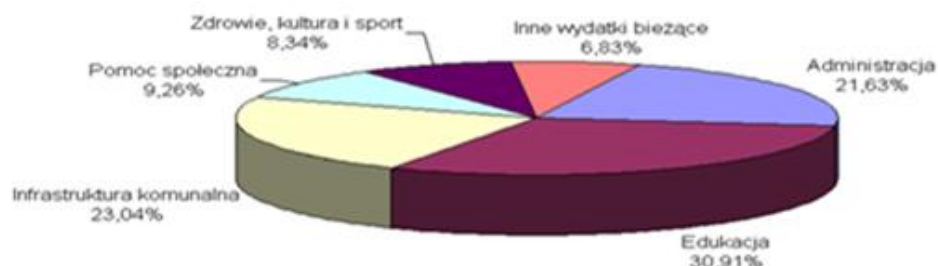
W grupie wydatków **administracyjnych** ujęto wydatki sklasyfikowane w dziale 750 „Administracja publiczna”. W tej grupie wydatków bieżących - wykonanych na kwotę 6 018 173,16 zł - plan wykonano w 87,47 %. W tej pozycji odnotowano spadek wydatków o 0,69 % w stosunku do wykonania w roku poprzednim.

Kolejną grupą wydatków są nakłady poniesione na **ochronę zdrowia, kulturę i sport**. Do tej grupy zaliczono wydatki sklasyfikowane w działach 851 „Ochrona zdrowia”, 921 „Kultura i ochrona dziedzictwa narodowego” oraz 926 „Kultura fizyczna i sport”. Omawiane wydatki wykonano na łączną kwotę 2 919 720,09 zł tj. w 93,80% w stosunku do planu. W tej grupie wydatków odnotowano wzrost w stosunku do roku 2010 o 23,46 %.

Pozostałe wydatki bieżące wykonane w roku 2011 na łączną kwotę 1 997 962,78 zł stanowią niespełna 4,37 % ogółu wydatków bieżących. Wykonanie wyniosło tu 72,89 % planu rocznego. Tak niskie wykonanie w tej grupie wydatków wynika z ich specyfiki. Klasyfikowane są tu rezerwy budżetowe, które niezależnie od stopnia wykorzystania nigdy nie wykazują wykonania, jak również potencjalne wydatki z tytułu udzielonego poręczenia. W całej grupie, nazwanej **inne wydatki bieżące**, odnotowano wzrost wykonania w stosunku do roku poprzedniego - współczynnik wzrostu wyniósł 21,04 %.

Struktura wydatków bieżących

Część wydatków bieżących została sfinansowana z dotacji z budżetu państwa, budżetów innych jednostek samorządu terytorialnego, funduszy celowych, od innych jednostek zaliczanych do sektora finansów publicznych oraz ze środków pochodzących z bezzwrotnej pomocy zagranicznej, subwencja oświatowa w całości została wykorzystana na finansowanie zadań edukacyjnych, część wydatków zgodnie z obowiązującym prawem została sfinansowana z innych środków celowych takich jak np. wydatki na realizację programu przeciwdziałania alkoholizmowi i zwalczania narkomanii z opłat za koncesje alkoholowe albo wydatki na ochronę środowiska z opłat za korzystanie ze środowiska. Zmniejszając poniesione w roku 2011 nakłady bieżące o te właśnie wielkości możemy przekonać się ile gmina przeznaczyła własnych środków na poszczególne rodzaje zadań. Tę skorygowaną strukturę wydatków przedstawia diagram:

Finansowanie wydatków bieżących ze środków własnych

W roku 2011 z budżetu gminy przekazano w formie dotacji na realizację zadań bieżących różnym podmiotom środki finansowe na łączną kwotę 4 187 789,18 zł. Kwoty 697 800,00 zł i 1 093 000,00 zł przekazano w formie dotacji podmiotowym funkcjonującym jako samorządowe instytucje kultury odpowiednio Bibliotece Publicznej Miasta Rydułtowy i Rydułowskiemu Centrum Kultury.

Dla przedszkoli i szkół niepublicznych kwotę dotacji ustala się w oparciu o kwotę wydatków ponoszonych w placówkach publicznych. Łączna kwota przekazanych i rozliczonych dotacji dla

niepublicznych placówek wyniosła w 2011 roku 798 781,25 zł, zaś kwota przekazana gminie, która dotacji udzielała innej niepublicznej placówce wyniosła 3 171,20 zł.

W trybie przewidzianym dla udzielania pomocy innym jednostkom samorządu terytorialnego przekazano dotację na łączną kwotę 27 000,00 zł.

Zgodnie z przepisami przekazano Izbie Rolniczej odpis 2 % z podatku rolnego w wysokości 2 009,78 zł.

Do międzygminnych związków przekazano, zgodnie z przyjętymi w poszczególnych związkach zasadami, wpłaty na łączną kwotę 1 067 788,06 zł.

Stowarzyszeniom oraz innym podmiotom nie zaliczanym do sektora finansów publicznych udzielono dotacji na realizację zadań w zakresie kultury, opieki społecznej, kultury fizycznej, edukacyjnej opieki wychowawczej, ochrony zdrowia, w tym w ramach realizowanego Programu Rozwiązywania Problemów Alkoholowych oraz z zakresu ochrony przeciwpożarowej na łączną kwotę 471 334,44 zł. Zasady przyznawania dotacji w roku 2011 określone były w ustawie z dnia 24 kwietnia 2003 r. o działalności pożytku publicznego i o wolontariacie (Dz. U. nr 96 poz. 873 z późniejszymi zmianami), Rozporządzeniu Ministra Gospodarki, Pracy i Polityki Społecznej z dnia 29 października 2003 r. w sprawie wzoru oferty realizacji zadania publicznego, ramowego wzoru umowy o wykonanie zadania publicznego i wzoru sprawozdania z wykonania tego zadania (Dz. U. nr 193 poz. 1891) oraz w uchwałach Rady Miasta Rydułtowy. Zestawienie przyznanych i rozliczonych dotacji przedstawia poniższa tabela.

Rodzaj działalności	Kwota przyznanych dotacji	Liczba dotowanych projektów
Zadania z zakresu kultury	101 524,00 zł	12
Zadania z zakresu kultury fizycznej i sportu wśród dzieci i młodzieży	280 000,00 zł	12
Zadania z zakresu opieki społecznej	20 000,00 zł	1
Zadania w ramach programu profilaktyki antyalkoholowej	60 000,00 zł	4
Zadania z zakresu ochrony przeciwpożarowej	8 060,44 zł	2
Inne zadania z zakresu ochrony zdrowia	1 750,00 zł	1

Rozliczenie dotacji beneficjent kieruje do Urzędu Miasta, do komórki organizacyjnej określonej w umowie. W przypadku, gdy dotacja uruchamiana jest w ratach – uruchomienie kolejnej raty poprzedza się rozliczeniem poprzedniej. Jeżeli z rozliczenia wynika konieczność zwrotu części dotacji, a zwrot następuje po zakończeniu roku 2011, to zwrócona kwota zaliczana jest na dochody roku 2012.

C. Jako wydatki budżetu miasta wyodrębnione zarówno na etapie planowania jak i wykonania należy zaliczyć zadania zlecone i inne realizowane przez gminę na podstawie ustaw (§ 2010 – dochodów). Wielkość pozyskanych na ten cel dotacji i zrealizowanych wydatków (kwoty te są sobie równe, ponieważ niewykorzystane dotacje podlegają zwrotowi co powoduje zmniejszenie uzyskanych dotacji) omówiono w pierwszej części niniejszego sprawozdania. Ponadto szczegółowe rozliczenie dotacji i wydatków nimi sfinansowanych zawiera sprawozdanie Rb – 50.

W związku z realizacją zadań zleconych osiągnięto 140 381,58 zł dochodów, z których zgodnie z obowiązującymi przepisami 91 056,87 zł odprowadzono do budżetu państwa a kwota 49 324,71 zł stanowiła dochód jednostek samorządu terytorialnego z czego 39 299,24 zł stanowiło dochód naszej gminy. Szczegółowe rozliczenie dochodów zawiera sprawozdanie Rb 27ZZ.

Jako zadania realizowane na podstawie porozumienia z administracją rządową (§ 2020 – dochodów) realizowano w roku 2011 dwa zadania: utrzymanie grobów wojennych za kwotę 2 000,00 zł oraz inwentaryzację wyrobów azbestowych w ramach programu usuwania wyrobów zawierających azbest z terenu miasta Rydułtowy z dotacją z budżetu państwa na kwotę 8 792,00 zł.

Miasto Rydułtowy w porozumieniu z innymi jednostkami samorządu terytorialnego realizowało kilka zadań. Wspólnie z gminami Gaszowice i Jejkowice utrzymywana była rydułtowska Straż Miasta. W porozumieniu ze Starostą Powiatu Wodzisławskiego realizowane było zadanie z zakresu Obrony Cywilnej oraz Miasto prowadziło dwie placówki wychowania pozaszkolnego (§ 2320 – dochodów). Zadania te zostały w 100 % zrealizowane.

D. Budżet w 2011 r. zamknął się deficytem w kwocie 3 940 954,69 zł mimo, iż planowany deficyt wynosił 6 468 845,85 zł. Na zmniejszenie deficytu znaczący wpływ miał wysoki poziom (94,37 % w stosunku do planu) wykonania dochodów oraz wyżej omówione nie wykonanie niektórych pozycji po stronie wydatków budżetu – wydatki wykonano w 90,85 % w stosunku do planu. Szczegółowe dane na ten temat zawarto w sprawozdaniu Rb NDS. W roku 2011 spłacono 2 757 451,05 zł rat kredytów i pożyczek - różnica w stosunku do planu wyniosła 2 zł i wynikała z różnic kursowych. Pula wolnych środków możliwych do wykorzystania w latach następnych wzrosła o kwotę 2 527 893,16 zł tj. do kwoty 4 862 491,96 zł.

E. Na stan zobowiązań miasta z tytułu zaciągniętych kredytów i pożyczek odnotowany na dzień 31 grudnia 2011 r. – wykazany w sprawozdaniu Rb Z - wpływ mają zarówno kredyty i pożyczki zaciągnięte przed rokiem 2011 jak i kredyty jakie miasto zaciągnęło w roku 2011.

1. Do kredytów i pożyczek zaciągniętych przed 2011 r. należą następujące pozycje:

- 1) Dla zadania „Budowa strefy rozwoju Małych i Średnich Przedsiębiorstw” zaciągnięto w 2005 roku kredyt ze środków Europejskiego Banku Inwestycyjnego. Kredyt rozliczany jest w EURO. Dotąd spłacone raty oraz występujące różnice kursowe (które w roku 2011 wyniosły 76 506,02 zł) spowodowały, że stan zadłużenia z tego tytułu na dzień 31 grudnia 2011 r. wyniósł 487 161,64 zł. W 2012 roku przewidziano spłatę tego kredytu.
- 2) Z Wojewódzkiego Funduszu Ochrony Środowiska i Gospodarki Wodnej zaciągnięto pożyczkę na realizację zadania „Modernizacja oczyszczalni ścieków” w wysokości 2 550 000,00 zł. Spłata zakończy w 2016 r. Stan zobowiązań z tytułu tej pożyczki na dzień 31 grudnia 2011 roku wyniósł 1 345 839,00 zł.
- 3) Kredyt na finansowanie robót dodatkowych na zadaniu: „Budowa strefy rozwoju Małych i Średnich Przedsiębiorstw” zaciągnięto w 2007 r. w wysokości 1 000 000,00 zł spłatę zaplanowano do 2012 r. Stan na koniec roku 2011 wyniósł 200 000,00 zł.
- 4) Kredyt na dofinansowanie „Termomodernizacji budynku Gimnazjum nr 2” w wysokości 490 000,00 zł również zaciągnięto w 2007 roku. Spłatę zaplanowano do 2012 roku. Stan zadłużenia na koniec 2011 r. wyniósł 294 000,00 zł.
- 5) Również w 2007 r. zaciągnięto kredyt na finansowanie „Adaptacji budynku po Szkole Podstawowej nr 4 na potrzeby Biblioteki i placówek wychowania pozaszkolnego” w wysokości 1 991 805,00 zł. Stan zadłużenia na dzień 31 grudnia 2011 r. to 398 361,00 zł. Spłatę zaplanowano do 2017 roku.
- 6) Z Wojewódzkiego Funduszu Ochrony Środowiska i Gospodarki Wodnej na dofinansowanie zadania „Strefa rozwoju MŚP w rejonie ul. M. Strzody” zaciągnięto w latach 2007 – 2008 pożyczkę w kwocie 1 519 491,00 zł. Spłatę zaplanowano do 2017 r. Stan zobowiązań z tego tytułu na koniec 2011 r. wyniósł 998 522,00 zł.
- 7) Również z WFOŚiGW w 2007 r. zaciągnięto pożyczkę na prace termomodernizacyjne przy adaptacji budynku po Szkole Podstawowej nr 4 na kwotę 284 067,84 zł. Spłatę zaplanowano do 2017 roku. Stan zobowiązań na koniec grudnia 2011 r. to 189 375,84 zł.
- 8) Na prace remontowe przy termomodernizacji Gimnazjum nr 2 zaciągnięto w 2007 r. pożyczkę z WFOŚiGW na kwotę 680 589,00 zł. Stan zadłużenia z tego tytułu na koniec 2011 r. wyniósł 453 729,00 zł. Spłatę również zaplanowano do 2017 r.
- 9) Pożyczkę z WFOŚiGW na realizację programu ograniczenia niskiej emisji zaciągnięto odpowiednio w roku 2007, 2008 i 2009 na kwoty odpowiednio 1 291 094,65 zł, 527 929,16 zł i 480 574,78 zł. Spłata zakończy się odpowiednio w 2017, 2018 i 2019 roku. Stan zobowiązań z tych tytułów na koniec 2011 roku wyniósł odpowiednio 836 736,00 zł, 399 504,00 zł i 413 819,00 zł.
- 10) W roku 2008 zaciągnięto z WFOŚiGW trzy pożyczki na termomodernizację przedszkoli nr 2, 3 i 4. Wysokość pożyczek wynosiła odpowiednio 125 958,00 zł, 328 695,00 zł i 142 639,00 zł. Stan zadłużenia na koniec 2011 roku z tego tytułu wyniósł odpowiednio 97 944,00 zł, 255 640,00 zł, 110 936,00 zł. Spłatę zaplanowano na rok 2018.
- 11) W roku 2010 zaciągnięto dwa kredyty na zrównoważenie budżetu na kwotę odpowiednio 7 000 000,00 zł i 4 500 000,00 zł z okresem spłaty do końca 2025 roku. Stan zadłużenia na koniec 2011 roku wyniósł odpowiednio 6 533 332,00 zł i 4 200 000,00 zł.

2. W roku 2011 zaciągnięto:

- 1) Dwa kredyty na zrównoważenie budżetu roku 2011, każdy na kwotę 4 000 000,00 zł z okresem spłaty do końca 2025 roku.
- 2) Kolejne transze preferencyjnego kredytu na infrastrukturę towarzyszącą budownictwu mieszkaniowemu na łączną kwotę 995 263,05 zł. Stan zadłużenia na koniec 2011 roku wyniósł 1 043 338,75 zł.

Reasumując stan zobowiązań z tytułu zaciągniętych do końca 2011 roku kredytów i pożyczek wyniósł 26 258 238,23 zł. Uwzględniając zrealizowane w 2011 roku dochody na kwotę 51 952 034,29 zł wskaźnik stanu zadłużenia wyniósł na koniec 2011 roku 50,54% (przy dopuszczalnym wskaźniku 60 %).

Jak już wspomniano w roku 2011 spłacono 2 757 451,05 zł rat kredytów i pożyczek. Uwzględniając zapłacone bankom i WFOŚiGW odsetki na łączną sumę 865 934,35 zł wskaźnik spłaty wyniósł w 2011 roku 6,97 % (przy dopuszczalnym wskaźniku 15 %).

F. Zmiany w planie wydatków na realizację programów finansowanych z udziałem środków, o których mowa w art. 5 ust. 1 pkt 2 i 3 dokonane w trakcie roku budżetowego.

Zadanie	Plan pierwotny	Plan końcowy
Edukacja kluczem do lepszej przyszłości	240 425,70	236 371,70
Zielony Staż	427 320,15	415 822,15
Więcej Lepiej	416 970,00	424 203,23
Jesteśmy bezpieczni na drodze ⁽¹⁾	26 060,00	26 060,00
Uczenie się przez całe życie - wyjazdy indywidualne uczniów ⁽²⁾	20 000,00	34 135,21
Uczenie się przez całe życie - Sztuka i Sport ⁽²⁾	14 833,67	13 193,20
Culture Change ⁽³⁾	16 674,00	16 674,00
Uczenie się przez całe życie - wizyty przygotowawcze Comeniusa ⁽⁴⁾	2 100,00	2 100,00
Tereny rekreacyjne przy ul. Adama Mickiewicza w Rydułtowach	277 826,86	85 063,86
Czyste powietrze ⁽⁵⁾	540 953,15	0,00

⁽¹⁾ wprowadzono do budżetu uchwałą nr V/33/2011 z 28 stycznia 2011 roku

⁽²⁾ wprowadzono do budżetu uchwałą nr 12.85.2011 z 26 sierpnia 2011 roku

⁽³⁾ wprowadzono do budżetu uchwałą nr 14.106.2011 z 28 października 2011 roku

⁽⁴⁾ wprowadzono do budżetu uchwałą nr 16.118.2011 z 16 grudnia 2011 roku

⁽⁵⁾ przesunięto termin realizacji zadania na rok 2012

Dla zadań "Razem łatwiej", "Sprawny Samorząd", "Uczenie się przez całe życie" i "Równym krokiem w lepszą przyszłość" zmiany w planie dokonane w trakcie roku nie spowodowały zmian w kwotach ogółem.

G. Stopień zaawansowania realizacji programów wieloletnich ujęto w tabeli stanowiącej załącznik nr 3 do niniejszego Sprawozdania.

H. Wykaz jednostek budżetowych, które posiadały w roku 2011 wydzielony rachunek dochodów oraz zestawienie osiągniętych dochodów i wydatków nimi sfinansowanych.

nr	nazwa jednostki	rodzaj	kwota	rodzaj	kwota
1.	Szkoła Podstawowa nr 1	dochody	260 673,75 zł	wydatki	260 673,75 zł
2.	Szkoła Podstawowa nr 3	dochody	125 182,34 zł	wydatki	125 182,34 zł
3.	Gimnazjum nr 1	dochody	180 116,38 zł	wydatki	180 116,38 zł
4.	Zespół Szkół	dochody	218 381,48 zł	wydatki	218 381,48 zł
5.	Przedszkole nr 1	dochody	85 989,11 zł	wydatki	85 989,11 zł
6.	Przedszkole nr 2	dochody	114 159,98 zł	wydatki	114 159,98 zł
7.	Przedszkole nr 3	dochody	137 007,57 zł	wydatki	137 007,57 zł
8.	Przedszkole nr 4	dochody	119 821,36 zł	wydatki	119 821,36 zł
9.	Ognisko Pracy Pozaszkolnej	dochody	12 128,78 zł	wydatki	12 128,78 zł
10.	Państwowe Ognisko Plastyczne	dochody	1 822,72 zł	wydatki	1 822,72 zł

Szczegółowe sprawozdania z wykonania dochodów gromadzonych na wydzielonym rachunku oraz wydatków nimi sfinansowanych wyżej wymienione jednostek złożyły w formie sprawozdania Rb 34.

I. Do niniejszego sprawozdania dołącza się jako załącznik nr 4 sprawozdania roczne z wykonania planu finansowego Biblioteki Publicznej Miasta Rydułtowy oraz Rydułtowskiego Centrum Kultury funkcjonujących jako samorządowe instytucje kultury.

Skarbnik Miasta

Burmistrz Miasta

mgr Bernard Labusek

mgr Kornelia Newy

Wykonanie dochodów

Załącznik nr 1 do Sprawozdania rocznego
Burmistrza Miasta Rydułtowy
z wykonania budżetu miasta za 2011 r.

Dział	Rozdział	Paragraf	Treść	Plan	Wykonanie	Procent wykonania
010			Rolnictwo i łowiectwo	1 408,22	1 448,31	102,85%
	01095		Pozostała działalność	1 408,22	1 448,31	102,85%
		0750	Dochody z najmu i dzierżawy składników majątkowych Skarbu Państwa, jednostek samorządu terytorialnego lub innych jednostek zaliczanych do sektora finansów publicznych oraz innych umów o podobnym charakterze	0,00	40,09	-
		2010	Dotacje celowe otrzymane z budżetu państwa na realizację zadań bieżących z zakresu administracji rządowej oraz innych zadań zleconych gminie (związkom gmin) ustawami	1 408,22	1 408,22	100,00%
100			Górnictwo i kopalnictwo	7 68 611,00	201 851,57	26,26%
	10001		Górnictwo węgla kamiennego	7 68 611,00	201 851,57	26,26%
		0970	Wpływy z różnych dochodów	7 68 611,00	201 851,57	26,26%
150			Przetwórstwo przemysłowe	12 000,00	8 792,00	73,27%
	15095		Pozostała działalność	12 000,00	8 792,00	73,27%
		2020	Dotacje celowe otrzymane z budżetu państwa na zadania bieżące realizowane przez gminę na podstawie porozumień z organami administracji rządowej	12 000,00	8 792,00	73,27%
600			Transport i łączność	5 50 400,00	568 903,06	103,36%
	60004		Lokalny transport zbiorowy	0,00	4 433,81	-
		2910	Wpływy ze zwrotów dotacji oraz płatności, w tym wykorzystanych niezgodnie z przeznaczeniem lub wykorzystanych z naruszeniem procedur, o których mowa w art. 184 ustawy, pobranych nienależnie lub w nadmiernej wysokości	0,00	4 433,81	-
	60014		Drogi publiczne powiatowe	27 500,00	27 500,00	100,00%
		2320	Dotacje celowe otrzymane z powiatu na zadania bieżące realizowane na podstawie porozumień (umów) między jednostkami samorządu terytorialnego	27 500,00	27 500,00	100,00%
	60016		Drogi publiczne gminne	520 900,00	534 814,77	102,67%
		0580	Grzywny i inne kary pieniężne od osób prawnych i innych jednostek organizacyjnych	0,00	164,93	-
		0690	Wpływy z różnych opłat	15 000,00	32 875,44	219,17%
		0920	Pozostałe odsetki	0,00	131,38	-
		6330	Dotacje celowe otrzymane z budżetu państwa na realizację inwestycji i zakupów inwestycyjnych własnych gmin (związków gmin)	505 900,00	501 643,02	99,16%
	60095		Pozostała działalność	2 000,00	2 154,48	107,72%
		0750	Dochody z najmu i dzierżawy składników majątkowych Skarbu Państwa, jednostek samorządu terytorialnego lub innych jednostek zaliczanych do sektora finansów publicznych oraz innych umów o podobnym charakterze	2 000,00	2 154,48	107,72%
700			Gospodarka mieszkaniowa	1 701 900,00	1 188 689,43	69,84%
	70005		Gospodarka gruntami i nieruchomościami	1 139 500,00	641 743,71	56,32%
		0470	Wpływy z opłat za zarząd, użytkowanie i użytkowanie wieczyste nieruchomości	2 10 000,00	206 478,20	98,32%
		0690	Wpływy z różnych opłat	40 000,00	31 718,60	79,30%

Dział	Rozdział	Paragraf	Treść	Plan	Wykonanie	Procent wykonania
		0750	Dochody z najmu i dzierżawy składników majątkowych Skarbu Państwa, jednostek samorządu terytorialnego lub innych jednostek zaliczanych do sektora finansów publicznych oraz innych umów o podobnym charakterze	73 000,00	71 044,70	97,32%
		0760	Wpływy z tytułu przekształcenia prawa użytkowania wieczystego przysługującego osobom fizycznym w prawo własności	15 000,00	24 752,28	165,02%
		0770	Wpłaty z tytułu odpłatnego nabycia prawa własności oraz prawa użytkowania wieczystego nieruchomości	800 000,00	302 775,86	37,85%
		0920	Pozostałe odsetki	1 500,00	2 411,07	160,74%
		0970	Wpływy z różnych dochodów	0,00	2 563,00	-
	70095		Pozostała działalność	562 400,00	546 945,72	97,25%
		0750	Dochody z najmu i dzierżawy składników majątkowych Skarbu Państwa, jednostek samorządu terytorialnego lub innych jednostek zaliczanych do sektora finansów publicznych oraz innych umów o podobnym charakterze	542 400,00	527 162,37	97,19%
		0920	Pozostałe odsetki	10 000,00	12 238,39	122,38%
		0970	Wpływy z różnych dochodów	10 000,00	7 544,96	75,45%
710			Działalność usługowa	2 000,00	2 000,00	100,00%
	71035		Cmentarze	2 000,00	2 000,00	100,00%
		2020	Dotacje celowe otrzymane z budżetu państwa na zadania bieżące realizowane przez gminę na podstawie porozumień z organami administracji rządowej	2 000,00	2 000,00	100,00%
750			Administracja publiczna	144 961,00	381 120,55	262,91%
	75011		Urzędy wojewódzkie	83 414,00	83 409,75	99,99%
		2010	Dotacje celowe otrzymane z budżetu państwa na realizację zadań bieżących z zakresu administracji rządowej oraz innych zadań zleconych gminie (związkom gmin) ustawami	83 340,00	83 340,00	100,00%
		2360	Dochody jednostek samorządu terytorialnego związane z realizacją zadań z zakresu administracji rządowej oraz innych zadań zleconych ustawami	74,00	69,75	94,26%
	75023		Urzędy gmin (miast i miast na prawach powiatu)	20 000,00	257 957,08	1 289,79%
		0690	Wpływy z różnych opłat	1 000,00	2 168,00	216,80%
		0830	Wpływy z usług	4 000,00	17 013,03	425,33%
		0840	Wpływy ze sprzedaży wyrobów	0,00	3 529,99	-
		0870	Wpływy ze sprzedaży składników majątkowych	0,00	94 670,42	-
		0920	Pozostałe odsetki	15 000,00	65 038,68	433,59%
		0970	Wpływy z różnych dochodów	0,00	75 536,96	-
	75056		Spis powszechny i inne	31 211,00	31 211,00	100,00%
		2010	Dotacje celowe otrzymane z budżetu państwa na realizację zadań bieżących z zakresu administracji rządowej oraz innych zadań zleconych gminie (związkom gmin) ustawami	31 211,00	31 211,00	100,00%
	75095		Pozostała działalność	10 336,00	8 542,72	82,65%
		2317	Dotacje celowe otrzymane z gminy na zadania bieżące realizowane na podstawie porozumień (umów) między jednostkami samorządu terytorialnego	8 785,60	7 261,37	82,65%
		2319	Dotacje celowe otrzymane z gminy na zadania bieżące realizowane na podstawie porozumień (umów) między jednostkami samorządu terytorialnego	1 550,40	1 281,35	82,65%

Dział	Rozdział	Paragraf	Treść	Plan	Wykonanie	Procent wykonania
751			Urzędy naczelnych organów władzy państwowej, kontroli i ochrony prawa oraz sądownictwa	45 356,00	44 833,51	98,85%
	75101		Urzędy naczelnych organów władzy państwowej, kontroli i ochrony prawa	3 600,00	3 600,00	100,00%
		2010	Dotacje celowe otrzymane z budżetu państwa na realizację zadań bieżących z zakresu administracji rządowej oraz innych zadań zleconych gminie (związkom gmin) ustawami	3 600,00	3 600,00	100,00%
	75108		Wybory do Sejmu i Senatu	41 256,00	40 733,51	98,73%
		2010	Dotacje celowe otrzymane z budżetu państwa na realizację zadań bieżących z zakresu administracji rządowej oraz innych zadań zleconych gminie (związkom gmin) ustawami	41 256,00	40 733,51	98,73%
	75109		Wybory do rad gmin, rad powiatów i sejmików województw, wybory wójtów, burmistrzów i prezydentów miast oraz referenda gminne, powiatowe wojewódzkie	500,00	500,00	100,00%
		2010	Dotacje celowe otrzymane z budżetu państwa na realizację zadań bieżących z zakresu administracji rządowej oraz innych zadań zleconych gminie (związkom gmin) ustawami	500,00	500,00	100,00%
754			Bezpieczeństwo publiczne i ochrona przeciwpożarowa	222 181,03	159 202,22	71,65%
	75412		Ochotnicze strażyska pożarne	0,00	0,00	-
	75414		Obrona cywilna	600,00	600,00	100,00%
		2320	Dotacje celowe otrzymane z powiatu na zadania bieżące realizowane na podstawie porozumień (umów) między jednostkami samorządu terytorialnego	600,00	600,00	100,00%
	75416		Straż gminna (miejska)	221 581,03	158 602,22	71,58%
		0570	Grzywny, mandaty i inne kary pieniężne od osób fizycznych	145 000,00	79 424,70	54,78%
		2310	Dotacje celowe otrzymane z gminy na zadania bieżące realizowane na podstawie porozumień (umów) między jednostkami samorządu terytorialnego	76 581,03	79 177,52	103,39%
756			Dochody od osób prawnych, od osób fizycznych i od innych jednostek nieposiadających osobowości prawnej oraz wydatki związane z ich poborem	31 916 453,00	29 238 675,84	91,61%
	75601		Wpływy z podatku dochodowego od osób fizycznych	15 500,00	16 128,38	104,05%
		0350	Podatek od działalności gospodarczej osób fizycznych, opłacany w formie karty podatkowej	15 000,00	14 199,50	94,66%
		0910	Odsetki od nieterminowych wpłat z tytułu podatków i opłat	500,00	1 928,88	385,78%
	75615		Wpływy z podatku rolnego, podatku leśnego, podatku od czynności cywilnoprawnych, podatków i opłat lokalnych od osób prawnych i innych jednostek organizacyjnych	14 007 823,00	9 636 346,57	68,79%
		0310	Podatek od nieruchomości	10 770 000,00	7 982 322,91	74,12%
		0320	Podatek rolny	2 680,00	1 213,00	45,26%
		0330	Podatek leśny	143,00	483,00	337,76%
		0340	Podatek od środków transportowych	175 000,00	192 508,98	110,01%
		0500	Podatek od czynności cywilnoprawnych	0,00	17 749,00	-
		0690	Wpływy z różnych opłat	0,00	17,60	-
		0910	Odsetki od nieterminowych wpłat z tytułu podatków i opłat	3 060 000,00	1 442 052,08	47,13%
	75616		Wpływy z podatku rolnego, podatku leśnego, podatku od spadków i darowizn, podatku od czynności cywilno-prawnych oraz podatków i opłat lokalnych od osób fizycznych	3 235 435,00	3 537 773,80	109,34%
		0310	Podatek od nieruchomości	1 800 000,00	2 334 941,12	129,72%

Dział	Rozdział	Paragraf	Treść	Plan	Wykonanie	Procent wykonania
		0320	Podatek rolny	102 000,00	96 519,17	94,63%
		0330	Podatek leśny	235,00	242,84	103,34%
		0340	Podatek od środków transportowych	170 000,00	135 303,76	79,59%
		0360	Podatek od spadków i darowizn	200 000,00	154 319,60	77,16%
		0370	Opłata od posiadania psów	6 400,00	1 111,80	17,37%
		0430	Wpływy z opłaty targowej	250 000,00	260 465,00	104,19%
		0500	Podatek od czynności cywilnoprawnych	650 000,00	505 251,28	77,73%
		0560	Zaległości z tytułu podatków i opłat zniesionych	3 800,00	103,90	2,73%
		0690	Wpływy z różnych opłat	3 000,00	4 583,46	152,78%
		0910	Odsetki od nieterminowych wpłat z tytułu podatków i opłat	50 000,00	44 931,87	89,86%
	75618		Wpływy z innych opłat stanowiących dochody jednostek samorządu terytorialnego na podstawie ustaw	1 489 600,00	1 847 264,23	124,01%
		0410	Wpływy z opłaty skarbowej	85 000,00	76 401,89	89,88%
		0480	Wpływy z opłat za zezwolenia na sprzedaż alkoholu	484 000,00	488 767,04	100,98%
		0490	Wpływy z innych lokalnych opłat pobieranych przez jednostki samorządu terytorialnego na podstawie odrębnych ustaw	20 000,00	1 270,20	6,35%
		0510	Wpływy z opłaty eksploatacyjnej od przedsiębiorstw górniczych węgla kamiennego	900 000,00	1 280 825,10	142,31%
		0590	Wpływy z opłat za koncesje i licencje	600,00	0,00	0,00%
	75620		Wpływy z rozliczeń jednostek budżetowych z tytułu potrąceń	0,00	2 799,00	-
		0970	Wpływy z różnych dochodów	0,00	2 799,00	-
	75621		Udziały gmin w podatkach stanowiących dochód budżetu państwa	13 168 095,00	14 198 363,86	107,82%
		0010	Podatek dochodowy od osób fizycznych	12 818 095,00	13 036 638,00	101,70%
		0020	Podatek dochodowy od osób prawnych	350 000,00	1 161 725,86	331,92%
758			Różne rozliczenia	10 211 210,00	10 266 972,55	100,55%
	75801		Część oświatowa subwencji ogólnej dla jednostek samorządu terytorialnego	10 211 210,00	10 211 210,00	100,00%
		2920	Subwencje ogólne z budżetu państwa	10 211 210,00	10 211 210,00	100,00%
	75814		Różne rozliczenia finansowe	0,00	55 762,55	-
		2990	Wpłata środków finansowych z niewykorzystanych w terminie wydatków, które nie wygasają z upływem roku budżetowego	0,00	27 620,69	-
		6680	Wpłata środków finansowych z niewykorzystanych w terminie wydatków, które nie wygasają z upływem roku budżetowego	0,00	28 141,86	-
801			Oświata i wychowanie	1 029 373,39	1 252 030,89	121,63%
	80101		Szkoły podstawowe	428 224,70	683 544,73	159,62%
		0580	Grzywny i inne kary pieniężne od osób prawnych i innych jednostek organizacyjnych	0,00	37,00	-
		0920	Pozostałe odsetki	7 700,00	11 202,13	145,48%
		0970	Wpływy z różnych dochodów	0,00	280,00	-
		2007	Dotacje celowe w ramach programów finansowanych z udziałem środków europejskich oraz środków o których mowa w art. 5 ust. 1 pkt 3 oraz ust. 3 pkt 5 i 6 ustawy, lub płatności w ramach budżetu środków europejskich	310 773,45	542 305,88	174,50%
		2009	Dotacje celowe w ramach programów finansowanych z udziałem środków europejskich oraz środków o których mowa w art. 5 ust. 1 pkt 3 oraz ust. 3 pkt 5 i 6 ustawy, lub płatności w ramach budżetu środków europejskich	50 514,25	69 994,92	138,56%

Dział	Rozdział	Paragraf	Treść	Plan	Wykonanie	Procent wykonania
		2030	Dotacje celowe otrzymane z budżetu państwa na realizację własnych zadań bieżących gmin (związków gmin)	35 997,00	35 996,70	100,00%
		2400	Wpływy do budżetu pozostałości środków finansowych gromadzonych na wydzielonym rachunku jednostki budżetowej	0,00	678,10	-
		2460	Środki otrzymane od pozostałych jednostek zaliczanych do sektora finansów publicznych na realizację zadań bieżących jednostek zaliczanych do sektora finansów publicznych	23 240,00	23 070,00	99,27%
	80104		Przedszkola	532 022,28	482 084,23	90,61%
		0920	Pozostałe odsetki	3 200,00	5 483,06	171,35%
		0970	Wpływy z różnych dochodów	116 100,00	175 194,45	150,90%
		2007	Dotacje celowe w ramach programów finansowanych z udziałem środków europejskich oraz środków o których mowa w art. 5 ust. 1 pkt 3 oraz ust. 3 pkt 5 i 6 ustawy, lub płatności w ramach budżetu środków europejskich	317 812,66	258 883,24	81,46%
		2009	Dotacje celowe w ramach programów finansowanych z udziałem środków europejskich oraz środków o których mowa w art. 5 ust. 1 pkt 3 oraz ust. 3 pkt 5 i 6 ustawy, lub płatności w ramach budżetu środków europejskich	49 909,62	42 093,24	84,34%
		2400	Wpływy do budżetu pozostałości środków finansowych gromadzonych na wydzielonym rachunku jednostki budżetowej	0,00	430,24	-
		6207	Dotacje celowe w ramach programów finansowanych z udziałem środków europejskich oraz środków, o których mowa w art. 5 ust. 1 pkt. 3 oraz ust. 3 pkt 5 i 6 ustawy, lub płatności w ramach budżetu środków europejskich	38 250,00	0,00	0,00%
		6209	Dotacje celowe w ramach programów finansowanych z udziałem środków europejskich oraz środków, o których mowa w art. 5 ust. 1 pkt. 3 oraz ust. 3 pkt 5 i 6 ustawy, lub płatności w ramach budżetu środków europejskich	6 750,00	0,00	0,00%
	80110		Gimnazja	51 856,41	54 993,72	106,05%
		0920	Pozostałe odsetki	2 000,00	3 201,40	160,07%
		2001	Dotacje celowe w ramach programów finansowanych z udziałem środków europejskich oraz środków o których mowa w art. 5 ust. 1 pkt 3 oraz ust. 3 pkt 5 i 6 ustawy, lub płatności w ramach budżetu środków europejskich	30 721,69	30 721,69	100,00%
		2400	Wpływy do budżetu pozostałości środków finansowych gromadzonych na wydzielonym rachunku jednostki budżetowej	0,00	39,43	-
		2707	Środki na dofinansowanie własnych zadań bieżących gmin (związków gmin), powiatów (związków powiatów) samorządów województw, pozyskane z innych źródeł	19 134,72	21 031,20	109,91%
	80113		Dowożenie uczniów do szkół	6 000,00	19 843,00	330,72%
		0830	Wpływy z usług	6 000,00	19 843,00	330,72%
	80114		Zespoły obsługi ekonomiczno-administracyjnej szkół	11 000,00	11 295,21	102,68%
		0920	Pozostałe odsetki	1 000,00	1 295,21	129,52%
		0960	Otrzymane spadki, zapisy i darowizny w postaci pieniężnej	10 000,00	10 000,00	100,00%
	80195		Pozostała działalność	270,00	270,00	100,00%
		2030	Dotacje celowe otrzymane z budżetu państwa na realizację własnych zadań bieżących gmin (związków gmin)	270,00	270,00	100,00%

Dział	Rozdział	Paragraf	Treść	Plan	Wykonanie	Procent wykonania
851			Ochrona zdrowia	687,28	687,28	100,00%
	85195		Pozostała działalność	687,28	687,28	100,00%
		2010	Dotacje celowe otrzymane z budżetu państwa na realizację zadań bieżących z zakresu administracji rządowej oraz innych zadań zleconych gminie (związkom gmin) ustawami	687,28	687,28	100,00%
852			Pomoc społeczna	5 428 009,99	5 464 948,41	100,68%
	85212		Świadczenia rodzinne, świadczenia z funduszu alimentacyjnego oraz składki na ubezpieczenia emerytalne i rentowe z ubezpieczenia społecznego	3 871 015,00	3 857 406,34	99,65%
		0690	Wpływy z różnych opłat	0,00	70,40	-
		0920	Pozostałe odsetki	0,00	-178,98	-
		0970	Wpływy z różnych dochodów	25 000,00	18 791,05	75,16%
		0980	Wpływy z tytułu zwrotów wypłaconych świadczeń z funduszu alimentacyjnego	0,00	7 584,09	-
		2010	Dotacje celowe otrzymane z budżetu państwa na realizację zadań bieżących z zakresu administracji rządowej oraz innych zadań zleconych gminie (związkom gmin) ustawami	3 791 915,00	3 791 910,29	100,00%
		2360	Dochody jednostek samorządu terytorialnego związane z realizacją zadań z zakresu administracji rządowej oraz innych zadań zleconych ustawami	54 100,00	39 229,49	72,51%
	85213		Składki na ubezpieczenie zdrowotne opłacane za osoby pobierające niektóre świadczenia z pomocy społecznej, niektóre świadczenia rodzinne oraz za osoby uczestniczące w zajęciach w centrum integracji społecznej.	17 960,00	16 458,42	91,64%
		0970	Wpływy z różnych dochodów	1 500,00	518,40	34,56%
		2010	Dotacje celowe otrzymane z budżetu państwa na realizację zadań bieżących z zakresu administracji rządowej oraz innych zadań zleconych gminie (związkom gmin) ustawami	5 500,00	5 413,20	98,42%
		2030	Dotacje celowe otrzymane z budżetu państwa na realizację własnych zadań bieżących gmin (związków gmin)	10 960,00	10 526,82	96,05%
	85214		Zasiłki i pomoc w naturze oraz składki na ubezpieczenia emerytalne i rentowe	4 85 600,00	480 121,50	98,87%
		0690	Wpływy z różnych opłat	1 800,00	150,00	8,33%
		0970	Wpływy z różnych dochodów	7 000,00	3 171,50	45,31%
		2030	Dotacje celowe otrzymane z budżetu państwa na realizację własnych zadań bieżących gmin (związków gmin)	4 76 800,00	4 76 800,00	100,00%
	85215		Dodatki mieszkaniowe	2 000,00	0,00	0,00%
		0970	Wpływy z różnych dochodów	2 000,00	0,00	0,00%
	85216		Zasiłki stałe	132 417,00	127 395,45	96,21%
		0970	Wpływy z różnych dochodów	6 000,00	4 477,50	74,63%
		2030	Dotacje celowe otrzymane z budżetu państwa na realizację własnych zadań bieżących gmin (związków gmin)	126 417,00	122 917,95	97,23%
	85219		Ośrodki pomocy społecznej	586 748,99	652 178,66	111,15%
		0830	Wpływy z usług	19 000,00	17 908,60	94,26%
		0920	Pozostałe odsetki	0,00	3,10	-
		2007	Dotacje celowe w ramach programów finansowanych z udziałem środków europejskich oraz środków o których mowa w art. 5 ust. 1 pkt 3 oraz ust. 3 pkt 5 i 6 ustawy, lub płatności w ramach budżetu środków europejskich	284 223,94	347 397,33	122,23%

Dział	Rozdział	Paragraf	Treść	Plan	Wykonanie	Procent wykonania
		2009	Dotacje celowe w ramach programów finansowanych z udziałem środków europejskich oraz środków o których mowa w art. 5 ust. 1 pkt 3 oraz ust. 3 pkt 5 i 6 ustawy, lub płatności w ramach budżetu środków europejskich	15 047,05	18 391,63	122,23%
		2030	Dotacje celowe otrzymane z budżetu państwa na realizację własnych zadań bieżących gmin (związków gmin)	268 478,00	268 478,00	100,00%
	85295		Pozostała działalność	332 269,00	331 388,04	99,73%
		0970	Wpływy z różnych dochodów	2 300,00	2 319,04	100,83%
		2010	Dotacje celowe otrzymane z budżetu państwa na realizację zadań bieżących z zakresu administracji rządowej oraz innych zadań zleconych gminie (związkom gmin) ustawami	15 600,00	14 700,00	94,23%
		2030	Dotacje celowe otrzymane z budżetu państwa na realizację własnych zadań bieżących gmin (związków gmin)	314 369,00	314 369,00	100,00%
854			Edukacyjna opieka wychowawcza	458 202,00	397 162,92	86,68%
	85407		Placówki wychowania pozaszkolnego	244 692,00	245 863,25	100,48%
		0920	Pozostałe odsetki	1 300,00	1 656,95	127,46%
		0960	Otrzymane spadki, zapisy i darowizny w postaci pieniężnej	4 500,00	4 500,00	100,00%
		0970	Wpływy z różnych dochodów	0,00	769,99	-
		2320	Dotacje celowe otrzymane z powiatu na zadania bieżące realizowane na podstawie porozumień (umów) między jednostkami samorządu terytorialnego	2 38 892,00	238 892,00	100,00%
		2400	Wpływy do budżetu pozostałości środków finansowych gromadzonych na wydzielonym rachunku jednostki budżetowej	0,00	44,31	-
	85415		Pomoc materialna dla uczniów	213 510,00	151 299,67	70,86%
		2030	Dotacje celowe otrzymane z budżetu państwa na realizację własnych zadań bieżących gmin (związków gmin)	213 510,00	151 299,67	70,86%
900			Gospodarka komunalna i ochrona środowiska	604 627,15	643 931,20	106,50%
	90001		Gospodarka ściekowa i ochrona wód	3 000,00	12 149,11	404,97%
		0690	Wpływy z różnych opłat	3 000,00	12 141,52	404,72%
		0920	Pozostałe odsetki	0,00	7,59	-
	90002		Gospodarka odpadami	8 800,00	6 287,08	71,44%
		0970	Wpływy z różnych dochodów	0,00	357,38	-
		6620	Dotacje celowe otrzymane z powiatu na inwestycje i zakupy inwestycyjne realizowane na podstawie porozumień (umów) między jednostkami samorządu terytorialnego	8 800,00	5 929,70	67,38%
	90004		Utrzymanie zieleni w miastach i gminach	388 027,15	285 483,49	73,57%
		0920	Pozostałe odsetki	0,00	1 483,49	-
		2007	Dotacje celowe w ramach programów finansowanych z udziałem środków europejskich oraz środków o których mowa w art. 5 ust. 1 pkt 3 oraz ust. 3 pkt 5 i 6 ustawy, lub płatności w ramach budżetu środków europejskich	229 532,38	144 385,68	62,90%
		2009	Dotacje celowe w ramach programów finansowanych z udziałem środków europejskich oraz środków o których mowa w art. 5 ust. 1 pkt 3 oraz ust. 3 pkt 5 i 6 ustawy, lub płatności w ramach budżetu środków europejskich	40 494,77	25 479,82	62,92%
		6207	Dotacje celowe w ramach programów finansowanych z udziałem środków europejskich oraz środków, o których mowa w art. 5 ust. 1 pkt. 3 oraz ust. 3 pkt 5 i 6 ustawy, lub płatności w ramach budżetu środków europejskich	100 300,00	97 014,32	96,72%

Dział	Rozdział	Paragraf	Treść	Plan	Wykonanie	Procent wykonania
		6209	Dotacje celowe w ramach programów finansowanych z udziałem środków europejskich oraz środków, o których mowa w art.5 ust. 1 pkt. 3 oraz ust. 3 pkt 5 i 6 ustawy, lub płatności w ramach budżetu środków europejskich	17 700,00	17 120,18	96,72%
	90015		Oświetlenie ulic, placów i dróg	1 000,00	1 091,67	109,17%
		0840	Wpływy ze sprzedaży wyrobów	1 000,00	1 091,67	109,17%
	90017		Zakłady gospodarki komunalnej	53 500,00	29 358,56	54,88%
		0690	Wpływy z różnych opłat	12 000,00	15 695,58	130,80%
		0830	Wpływy z usług	3 000,00	1 900,92	63,36%
		0870	Wpływy ze sprzedaży składników majątkowych	2 500,00	2 720,95	108,84%
		0920	Pozostałe odsetki	6 000,00	8 565,92	142,77%
		0970	Wpływy z różnych dochodów	30 000,00	475,19	1,58%
	90019		Wpływy i wydatki związane z gromadzeniem środków z opłat i kar za korzystanie ze środowiska	150 000,00	309 561,29	206,37%
		0970	Wpływy z różnych dochodów	150 000,00	309 561,29	206,37%
	90020		Wpływy i wydatki związane z gromadzeniem środków z opłat produktowych	300,00	0,00	0,00%
		0400	Wpływy z opłaty produktowej	300,00	0,00	0,00%
921			Kultura i ochrona dziedzictwa narodowego	1 400 000,00	1 507 462,71	107,68%
	92105		Pozostałe zadania w zakresie kultury	0,00	5 339,83	-
		0900	Odsetki od dotacji oraz płatności: wykorzystanych niezgodnie z przeznaczeniem lub wykorzystanych z naruszeniem procedur, o których mowa w art. 184 ustawy, pobranych nienależnie lub w nadmiernej wysokości	0,00	251,09	-
		2910	Wpływy ze zwrotów dotacji oraz płatności, w tym wykorzystanych niezgodnie z przeznaczeniem lub wykorzystanych z naruszeniem procedur, o których mowa w art. 184 ustawy, pobranych nienależnie lub w nadmiernej wysokości	0,00	5 088,74	-
	92109		Domy i ośrodki kultury, świetlice i kluby	1 400 000,00	1 502 122,88	107,29%
		2910	Wpływy ze zwrotów dotacji oraz płatności, w tym wykorzystanych niezgodnie z przeznaczeniem lub wykorzystanych z naruszeniem procedur, o których mowa w art. 184 ustawy, pobranych nienależnie lub w nadmiernej wysokości	1 400 000,00	1 502 122,88	107,29%
	92116		Biblioteki	0,00	0,00	-
926			Kultura fizyczna	555 955,58	623 321,84	112,12%
	92601		Obiekty sportowe	333 000,00	333 000,00	100,00%
		6330	Dotacje celowe otrzymane z budżetu państwa na realizację inwestycji i zakupów inwestycyjnych własnych gmin (związków gmin)	333 000,00	333 000,00	100,00%
	92605		Zadania w zakresie kultury fizycznej	99 765,58	158 799,08	159,17%
		2001	Dotacje celowe w ramach programów finansowanych z udziałem środków europejskich oraz środków o których mowa w art.5 ust.1 pkt 3 oraz ust. 3 pkt 5 i 6 ustawy, lub płatności w ramach budżetu środków europejskich	99 765,58	99 765,58	100,00%
		2007	Dotacje celowe w ramach programów finansowanych z udziałem środków europejskich oraz środków o których mowa w art.5 ust.1 pkt 3 oraz ust. 3 pkt 5 i 6 ustawy, lub płatności w ramach budżetu środków europejskich	0,00	52 733,90	-
		2009	Dotacje celowe w ramach programów finansowanych z udziałem środków europejskich oraz środków o których mowa w art.5 ust.1 pkt 3 oraz ust. 3 pkt 5 i 6 ustawy, lub płatności w ramach budżetu środków europejskich	0,00	6 299,60	-

Dział	Rozdział	Paragraf	Treść	Plan	Wykonanie	Procent wykonania
	92695		Pozostała działalność	123 190,00	131 522,76	106,76%
		0750	Dochody z najmu i dzierżawy składników majątkowych Skarbu Państwa, jednostek samorządu terytorialnego lub innych jednostek zaliczanych do sektora finansów publicznych oraz innych umów o podobnym charakterze	0,00	8 332,76	-/-
		6260	Dotacje otrzymane z państwowych funduszy celowych na finansowanie lub dofinansowanie kosztów realizacji inwestycji i zakupów inwestycyjnych jednostek sektora finansów publicznych	123 190,00	123 190,00	100,00%
Razem				55 053 335,64	51 952 034,29	94,37%

Wykonanie wydatków

Załącznik nr 2 do Sprawozdania rocznego
Burmistrza Miasta Rydułtowy
z wykonania budżetu miasta za 2011 r.

Dział	Rozdział	Paragraf	Treść	Plan	Wykonanie	Procent wykonania
010			Rolnictwo i łowiectwo	4 408,22	3 418,00	77,54%
	01030		Izby rolnicze	3 000,00	2 009,78	66,99%
		2850	Wpłaty gmin na rzecz izb rolniczych w wysokości 2% uzyskanych wpływów z podatku rolnego	3 000,00	2 009,78	66,99%
	01095		Pozostała działalność	1 408,22	1 408,22	100,00%
		4210	Zakup materiałów i wyposażenia	27,61	27,61	100,00%
		4430	Różne opłaty i składki	1 380,61	1 380,61	100,00%
020			Leśnictwo	10 000,00	0,00	0,00%
	02001		Gospodarka leśna	10 000,00	0,00	0,00%
		4300	Zakup usług pozostałych	10 000,00	0,00	0,00%
150			Przetwórstwo przemysłowe	15 000,00	10 990,00	73,27%
	15095		Pozostała działalność	15 000,00	10 990,00	73,27%
		4300	Zakup usług pozostałych	15 000,00	10 990,00	73,27%
600			Transport i łączność	4 951 389,31	4 476 695,74	90,41%
	60004		Lokalny transport zbiorowy	1 107 400,00	1 029 026,26	92,92%
		2900	Wpłaty gmin i powiatów na rzecz innych jednostek samorządu terytorialnego oraz związków gmin lub związków powiatów na dofinansowanie zadań bieżących	1 100 000,00	1 021 720,06	92,88%
		6050	Wydatki inwestycyjne jednostek budżetowych	7 400,00	7 306,20	98,73%
	60013		Drogi publiczne wojewódzkie	0,00	0,00	-
	60014		Drogi publiczne powiatowe	77 500,00	77 500,00	100,00%
		4010	Wynagrodzenia osobowe pracowników	21 185,92	21 185,92	100,00%
		4110	Składki na ubezpieczenia społeczne	3 394,00	3 394,00	100,00%
		4120	Składki na Fundusz Pracy	519,05	519,05	100,00%
		4210	Zakup materiałów i wyposażenia	2 401,03	2 401,03	100,00%
		6300	Dotacja celowa na pomoc finansową udzielaną między jednostkami samorządu terytorialnego na dofinansowanie własnych zadań inwestycyjnych i zakupów inwestycyjnych	50 000,00	50 000,00	100,00%
	60016		Drogi publiczne gminne	3 504 689,31	3 215 864,87	91,76%
		4010	wynagrodzenia osobowe pracowników	656 973,33	597 569,78	90,96%
		4040	Dodatkowe wynagrodzenie roczne	48 526,67	48 526,67	100,00%
		4110	Składki na ubezpieczenia społeczne	1 10 000,00	95 696,83	87,00%
		4120	Składki na Fundusz Pracy	17 000,00	14 729,16	86,64%
		4170	Wynagrodzenia bezosobowe	46 730,00	10 668,00	22,83%
		4210	Zakup materiałów i wyposażenia	531 500,00	514 459,75	96,79%
		4270	Zakup usług remontowych	106 921,09	37 477,10	35,05%
		4300	Zakup usług pozostałych	2 10 240,00	184 321,36	87,67%
		6050	Wydatki inwestycyjne jednostek budżetowych	1 776 798,22	1 712 416,22	96,38%
	60017		Drogi wewnętrzne	261 800,00	154 304,61	58,94%
		4270	Zakup usług remontowych	20 200,00	4 614,52	22,84%

Dział	Rozdział	Paragraf	Treść	Plan	Wykonanie	Procent wykonania
		4300	Zakup usług pozostałych	4 000,00	0,00	0,00%
		6050	Wydatki inwestycyjne jednostek budżetowych	237 600,00	149 690,09	63,00%
700			Gospodarka mieszkaniowa	4 321 279,88	3 660 726,26	84,71%
	70005		Gospodarka gruntami i nieruchomościami	901 000,00	330 184,68	36,65%
		3030	Różne wydatki na rzecz osób fizycznych	2 10 000,00	193 050,13	91,93%
		4300	Zakup usług pozostałych	124 000,00	63 683,44	51,36%
		4380	Zakup usług obejmujących tłumaczenia	3 000,00	950,00	31,67%
		4510	Opłaty na rzecz budżetu państwa	9 990,67	6 943,86	69,50%
		4520	Opłaty na rzecz budżetów jednostek samorządu terytorialnego	8 000,00	4 780,77	59,76%
		4570	Odsetki od nieterminowych wpłat z tytułu pozostałych podatków i opłat	9,33	9,33	100,00%
		6060	Wydatki na zakupy inwestycyjne jednostek budżetowych	546 000,00	60 767,15	11,13%
	70095		Pozostała działalność	3 420 279,88	3 330 541,58	97,38%
		3030	Różne wydatki na rzecz osób fizycznych	730,00	726,91	99,85%
		4010	Wynagrodzenia osobowe pracowników	304 830,25	275 523,28	90,39%
		4040	Dodatkowe wynagrodzenie roczne	18 469,75	18 469,75	100,00%
		4110	Składki na ubezpieczenia społeczne	50 900,00	45 339,99	89,08%
		4120	Składki na Fundusz Pracy	8 000,00	6 967,86	87,10%
		4210	Zakup materiałów i wyposażenia	166 270,00	157 601,97	94,79%
		4260	Zakup energii	85 500,00	77 086,98	90,16%
		4300	Zakup usług pozostałych	282 052,00	273 394,87	96,93%
		4480	Podatek od nieruchomości	15 448,00	15 448,00	100,00%
		6050	Wydatki inwestycyjne jednostek budżetowych	2 488 079,88	2 459 979,97	98,87%
710			Działalność usługowa	54 000,00	47 287,49	87,57%
	71004		Plany zagospodarowania przestrzennego	5 000,00	2 915,25	58,31%
		4300	Zakup usług pozostałych	5 000,00	2 915,25	58,31%
	71014		Opracowania geodezyjne i kartograficzne	35 000,00	30 372,24	86,78%
		2710	Dotacja celowa na pomoc finansową udzielaną między jednostkami samorządu terytorialnego na dofinansowanie własnych zadań bieżących	15 000,00	15 000,00	100,00%
		4300	Zakup usług pozostałych	20 000,00	15 372,24	76,86%
	71015		Nadzór budowlany	12 000,00	12 000,00	100,00%
		2710	Dotacja celowa na pomoc finansową udzielaną między jednostkami samorządu terytorialnego na dofinansowanie własnych zadań bieżących	12 000,00	12 000,00	100,00%
	71035		Cmentarze	2 000,00	2 000,00	100,00%
		4010	Wynagrodzenia osobowe pracowników	574,27	574,27	100,00%
		4110	Składki na ubezpieczenia społeczne	92,00	92,00	100,00%
		4120	Składki na Fundusz Pracy	14,07	14,07	100,00%
		4210	Zakup materiałów i wyposażenia	1 319,66	1 319,66	100,00%
750			Administracja publiczna	7 154 167,49	6 269 478,73	87,63%
	75011		Urzędy wojewódzkie	83 340,00	83 340,00	100,00%
		4010	Wynagrodzenia osobowe pracowników	56 485,47	56 485,47	100,00%
		4040	Dodatkowe wynagrodzenie roczne	4 032,00	4 032,00	100,00%

Dział	Rozdział	Paragraf	Treść	Plan	Wykonanie	Procent wykonania
		4110	Składki na ubezpieczenia społeczne	9 152,09	9 152,09	100,00%
		4120	Składki na Fundusz Pracy	1 482,51	1 482,51	100,00%
		4210	Zakup materiałów i wyposażenia	5 111,93	5 111,93	100,00%
		4260	Zakup energii	489,55	489,55	100,00%
		4300	Zakup usług pozostałych	1 914,00	1 914,00	100,00%
		4410	Podróże służbowe krajowe	180,28	180,28	100,00%
		4440	Odpisy na zakładowy fundusz świadczeń socjalnych	3 569,00	3 569,00	100,00%
		4700	Szkolenia pracowników niebędących członkami korpusu służby cywilnej	923,17	923,17	100,00%
	75022		Rady gmin (miast i miast na prawach powiatu)	286 800,00	271 186,69	94,56%
		3030	Różne wydatki na rzecz osób fizycznych	269 100,00	259 631,00	96,48%
		4210	Zakup materiałów i wyposażenia	5 000,00	2 332,14	46,64%
		4270	Zakup usług remontowych	500,00	0,00	0,00%
		4300	Zakup usług pozostałych	9 500,00	9 223,55	97,09%
		4410	Podróże służbowe krajowe	1 000,00	0,00	0,00%
		4420	Podróże służbowe zagraniczne	1 500,00	0,00	0,00%
		4530	Podatek od towarów i usług (VAT).	200,00	0,00	0,00%
	75023		Urzędy gmin (miast i miast na prawach powiatu)	6 435 730,49	5 647 087,62	87,75%
		3020	Wydatki osobowe niezaliczone do wynagrodzeń	5 000,00	3 731,71	74,63%
		4010	Wynagrodzenia osobowe pracowników	3 989 900,00	3 588 367,41	89,94%
		4040	Dodatkowe wynagrodzenie roczne	315 000,00	282 645,69	89,73%
		4110	Składki na ubezpieczenia społeczne	650 055,00	505 551,09	77,77%
		4120	Składki na Fundusz Pracy	105 472,50	74 626,96	70,75%
		4140	Wpłaty na Państwowy Fundusz Rehabilitacji Osób Niepełnosprawnych	36 000,00	33 650,00	93,47%
		4170	Wynagrodzenia bezosobowe	7 450,00	7 381,00	99,07%
		4210	Zakup materiałów i wyposażenia	393 132,97	304 160,95	77,37%
		4260	Zakup energii	120 000,00	115 631,13	96,36%
		4270	Zakup usług remontowych	60 000,00	54 785,45	91,31%
		4280	Zakup usług zdrowotnych	3 000,00	2 045,00	68,17%
		4300	Zakup usług pozostałych	250 500,00	228 353,23	91,16%
		4350	Zakup usług dostępu do sieci Internet	12 000,00	9 383,18	78,19%
		4360	Opłaty z tytułu zakupu usług telekomunikacyjnych świadczonych w ruchomej publicznej sieci telefonicznej	13 450,00	11 267,66	83,77%
		4370	Opłata z tytułu zakupu usług telekomunikacyjnych świadczonych w stacjonarnej publicznej sieci telefonicznej	25 000,00	21 851,40	87,41%
		4380	Zakup usług obejmujących tłumaczenia	800,00	98,00	12,25%
		4410	Podróże służbowe krajowe	27 000,00	23 454,37	86,87%
		4420	Podróże służbowe zagraniczne	1 100,00	135,64	12,33%
		4440	Odpisy na zakładowy fundusz świadczeń socjalnych	93 500,00	87 493,36	93,58%
		4510	Opłaty na rzecz budżetu państwa	1 800,00	1 178,53	65,47%
		4530	Podatek od towarów i usług (VAT).	500,00	0,00	0,00%
		4580	Pozostałe odsetki	21,17	21,17	100,00%
		4610	Koszty postępowania sądowego i prokuratorskiego	700,00	551,22	78,75%
		4700	Szkolenia pracowników niebędących członkami korpusu służby cywilnej	50 000,00	39 417,90	78,84%

Dział	Rozdział	Paragraf	Treść	Plan	Wykonanie	Procent wykonania
		6050	Wydatki inwestycyjne jednostek budżetowych	212 611,82	189 581,71	89,17%
		6060	Wydatki na zakupy inwestycyjne jednostek budżetowych	61 737,03	61 723,86	99,98%
	75056		Spis powszechny i inne	31 211,00	31 211,00	100,00%
		3020	Wydatki osobowe niezaliczone do wynagrodzeń	28 314,00	28 314,00	100,00%
		4110	Składki na ubezpieczenia społeczne	269,37	269,37	100,00%
		4120	Składki na Fundusz Pracy	43,71	43,71	100,00%
		4170	Wynagrodzenia bezosobowe	1 783,92	1 783,92	100,00%
		4210	Zakup materiałów i wyposażenia	594,25	594,25	100,00%
		4410	Podróże służbowe krajowe	205,75	205,75	100,00%
	75075		Promocja jednostek samorządu terytorialnego	121 200,00	72 674,07	59,96%
		4170	Wynagrodzenia bezosobowe	1 000,00	1 000,00	100,00%
		4210	Zakup materiałów i wyposażenia	27 000,00	23 803,72	88,16%
		4300	Zakup usług pozostałych	90 200,00	44 870,35	49,75%
		4430	Różne opłaty i składki	3 000,00	3 000,00	100,00%
	75095		Pozostała działalność	195 886,00	163 979,35	83,71%
		2710	Dotacja celowa na pomoc finansową udzielaną między jednostkami samorządu terytorialnego na dofinansowanie własnych zadań bieżących	500,00	0,00	0,00%
		4017	Wynagrodzenia osobowe pracowników	7 473,91	6 117,15	81,85%
		4019	Wynagrodzenia osobowe pracowników	1 318,93	1 079,49	81,85%
		4117	Składki na ubezpieczenia społeczne	1 128,95	837,03	74,14%
		4119	Składki na ubezpieczenia społeczne	199,07	147,77	74,23%
		4127	Składki na Fundusz Pracy	182,74	149,88	82,02%
		4129	Składki na Fundusz Pracy	32,40	26,46	81,67%
		4210	Zakup materiałów i wyposażenia	27 000,00	24 711,14	91,52%
		4300	Zakup usług pozostałych	73 000,00	54 386,78	74,50%
		4430	Różne opłaty i składki	85 000,00	76 523,65	90,03%
		4530	Podatek od towarów i usług (VAT).	50,00	0,00	0,00%
751			Urzędy naczelnych organów władzy państwowej, kontroli i ochrony prawa oraz sądownictwa	45 356,00	44 833,51	98,85%
	75101		Urzędy naczelnych organów władzy państwowej, kontroli i ochrony prawa	3 600,00	3 600,00	100,00%
		4010	Wynagrodzenia osobowe pracowników	3 008,00	3 008,00	100,00%
		4110	Składki na ubezpieczenia społeczne	518,00	518,00	100,00%
		4120	Składki na Fundusz Pracy	74,00	74,00	100,00%
	75108		Wybory do Sejmu i Senatu	41 256,00	40 733,51	98,73%
		3030	Różne wydatki na rzecz osób fizycznych	20 680,00	20 520,00	99,23%
		4110	Składki na ubezpieczenia społeczne	1 699,00	1 698,02	99,94%
		4120	Składki na Fundusz Pracy	276,00	275,30	99,75%
		4170	Wynagrodzenia bezosobowe	13 261,00	13 194,68	99,50%
		4210	Zakup materiałów i wyposażenia	3 300,00	3 221,64	97,63%
		4300	Zakup usług pozostałych	1 640,00	1 537,50	93,75%
		4410	Podróże służbowe krajowe	400,00	286,37	71,59%

Dział	Rozdział	Paragraf	Treść	Plan	Wykonanie	Procent wykonania
	75109		Wybory do rad gmin, rad powiatów i sejmików województw, wybory wójtów, burmistrzów i prezydentów miast oraz referenda gminne, powiatowe wojewódzkie	500,00	500,00	100,00%
		4300	Zakup usług pozostałych	500,00	500,00	100,00%
754			Bezpieczeństwo publiczne i ochrona przeciwpożarowa	879 104,48	770 985,72	87,70%
	75403		Jednostki terenowe Policji	7 330,00	0,00	0,00%
		6060	Wydatki na zakupy inwestycyjne jednostek budżetowych	7 330,00	0,00	0,00%
	75411		Komendy powiatowe Państwowej Straży Pożarnej	20 000,00	20 000,00	100,00%
		6300	Dotacja celowa na pomoc finansową udzielaną między jednostkami samorządu terytorialnego na dofinansowanie własnych zadań inwestycyjnych i zakupów inwestycyjnych	20 000,00	20 000,00	100,00%
	75412		Ochotnicze stráže pożarne	1 13 800,00	83 680,33	73,53%
		2820	Dotacja celowa z budżetu na finansowanie lub dofinansowanie zadań zleconych do realizacji stowarzyszeniom	8 061,00	8 060,44	99,99%
		3020	Wydatki osobowe niezaliczone do wynagrodzeń	9 000,00	7 441,56	82,68%
		4110	Składki na ubezpieczenia społeczne	600,00	362,40	60,40%
		4170	Wynagrodzenia bezosobowe	5 000,00	4 400,00	88,00%
		4210	Zakup materiałów i wyposażenia	33 939,00	31 593,57	93,09%
		4240	Zakup pomocy naukowych, dydaktycznych i książek	100,00	0,00	0,00%
		4260	Zakup energii	11 500,00	9 876,80	85,89%
		4270	Zakup usług remontowych	28 000,00	11 299,85	40,36%
		4280	Zakup usług zdrowotnych	2 500,00	288,30	11,53%
		4300	Zakup usług pozostałych	6 424,00	5 675,51	88,35%
		4370	Opiata z tytułu zakupu usług telekomunikacyjnych świadczonych w stacjonarnej publicznej sieci telefonicznej.	2 500,00	862,90	34,52%
		4410	Podróże służbowe krajowe	100,00	0,00	0,00%
		4430	Różne opłaty i składki	6 000,00	3 743,00	62,38%
		4520	Opłaty na rzecz budżetów jednostek samorządu terytorialnego	76,00	76,00	100,00%
	75414		Obrona cywilna	29 600,00	15 931,50	53,82%
		3020	Wydatki osobowe niezaliczone do wynagrodzeń	700,00	0,00	0,00%
		4170	Wynagrodzenia bezosobowe	3 000,00	1 400,00	46,67%
		4210	Zakup materiałów i wyposażenia	8 500,00	2 871,90	33,79%
		4240	Zakup pomocy naukowych, dydaktycznych i książek	300,00	0,00	0,00%
		4270	Zakup usług remontowych	9 000,00	8 099,10	89,99%
		4300	Zakup usług pozostałych	4 100,00	3 560,50	86,84%
		4700	Szkolenia pracowników niebędących członkami korpusu służby cywilnej	4 000,00	0,00	0,00%
	75416		Straż gminna (miejska)	708 374,48	651 373,89	91,95%
		3020	Wydatki osobowe niezaliczone do wynagrodzeń	15 000,00	13 371,09	89,14%
		4010	Wynagrodzenia osobowe pracowników	457 570,00	431 969,69	94,41%
		4040	Dodatkowe wynagrodzenie roczne	33 880,00	33 877,66	99,99%
		4110	Składki na ubezpieczenia społeczne	74 208,95	68 777,01	92,68%
		4120	Składki na Fundusz Pracy	12 040,53	10 950,25	90,94%

Dział	Rozdział	Paragraf	Treść	Plan	Wykonanie	Procent wykonania
		4210	Zakup materiałów i wyposażenia	33 314,26	29 731,33	89,25%
		4270	Zakup usług remontowych	20 000,00	13 577,72	67,89%
		4280	Zakup usług zdrowotnych	1 000,00	75,00	7,50%
		4300	Zakup usług pozostałych	8 835,52	5 034,88	56,98%
		4360	Opłaty z tytułu zakupu usług telekomunikacyjnych świadczonych w ruchomej publicznej sieci telefonicznej	1 100,00	700,75	63,70%
		4410	Podróże służbowe krajowe	4 000,00	881,87	22,05%
		4420	Podróże służbowe zagraniczne	200,00	0,00	0,00%
		4430	Różne opłaty i składki	26 612,00	24 254,03	91,14%
		4440	Ódpisy na zakładowy fundusz świadczeń socjalnych	12 375,00	11 912,89	96,27%
		4700	Szkolenia pracowników niebędących członkami korpusu służby cywilnej	4 500,00	2 521,50	56,03%
		6060	Wydatki na zakupy inwestycyjne jednostek budżetowych	3 738,22	3 738,22	100,00%
	75495		Pozostała działalność	0,00	0,00	-
756			Dochody od osób prawnych, od osób fizycznych i od innych jednostek nieposiadających osobowości prawnej oraz wydatki związane z ich poborem	293 058,00	268 860,82	91,74%
	75647		Pobór podatków, opłat i niepodatkowych należności budżetowych	293 058,00	268 860,82	91,74%
		4210	Zakup materiałów i wyposażenia	10 000,00	1 451,40	14,51%
		4300	Zakup usług pozostałych	82 558,00	77 755,06	94,18%
		4510	Opłaty na rzecz budżetu państwa	500,00	0,00	0,00%
		4520	Opłaty na rzecz budżetów jednostek samorządu terytorialnego	1 000,00	136,80	13,68%
		4610	Koszty postępowania sądowego i prokuratorskiego	199 000,00	189 517,56	95,23%
757			Obsługa długu publicznego	970 423,00	870 217,35	89,67%
	75702		Obsługa papierów wartościowych, kredytów i pożyczek jednostek samorządu terytorialnego	915 000,00	870 217,35	95,11%
		4300	Zakup usług pozostałych	47 000,00	4 283,00	9,11%
		8070	Odsetki i dyskonto od skarbowych papierów wartościowych, kredytów i pożyczek oraz innych instrumentów finansowych, związanych z obsługą długu krajowego.	868 000,00	865 934,35	99,76%
	75704		Rozliczenia z tytułu poręczeń i gwarancji udzielonych przez Skarb Państwa lub jednostkę samorządu terytorialnego	55 423,00	0,00	0,00%
		8020	Wypłaty z tytułu gwarancji i poręczeń	55 423,00	0,00	0,00%
758			Różne rozliczenia	500 545,83	5 108,11	1,02%
	75814		Różne rozliczenia finansowe	13 308,11	5 108,11	38,38%
		3020	Wydatki osobowe niezaliczone do wynagrodzeń	8 200,00	0,00	0,00%
		4300	Zakup usług pozostałych	5 108,11	5 108,11	100,00%
	75818		Rezerwy ogólne i celowe	487 237,72	0,00	0,00%
		4810	Rezerwy	487 237,72	0,00	0,00%
801			Oświata i wychowanie	23 983 857,25	22 466 895,68	93,68%
	80101		Szkoly podstawowe	9 790 281,11	8 660 043,36	88,46%
		2310	Dotacje celowe przekazane gminie na zadania bieżące realizowane na podstawie porozumień (umów) między jednostkami samorządu terytorialnego	400,00	0,00	0,00%
		3020	Wydatki osobowe niezaliczone do wynagrodzeń	35 900,00	28 392,26	79,09%
		3240	Stypendia dla uczniów	12 520,00	12 520,00	100,00%

Dział	Rozdział	Paragraf	Treść	Plan	Wykonanie	Procent wykonania
		4010	Wynagrodzenia osobowe pracowników	5 572 500,00	5 238 374,83	94,00%
		4017	Wynagrodzenia osobowe pracowników	17 938,51	17 938,51	100,00%
		4019	Wynagrodzenia osobowe pracowników	3 165,56	3 165,56	100,00%
		4040	Dodatkowe wynagrodzenie roczne	378 214,00	378 208,68	100,00%
		4110	Składki na ubezpieczenia społeczne	910 282,00	813 151,38	89,33%
		4117	Składki na ubezpieczenia społeczne	26 088,62	25 880,64	99,20%
		4119	Składki na ubezpieczenia społeczne	4 603,38	4 567,17	99,21%
		4120	Składki na Fundusz Pracy	149 990,00	122 812,95	81,88%
		4127	Składki na Fundusz Pracy	4 109,80	3 937,91	95,82%
		4129	Składki na Fundusz Pracy	725,31	694,98	95,82%
		4140	Wpłaty na Państwowy Fundusz Rehabilitacji Osób Niepełnosprawnych	13 000,00	12 360,00	95,08%
		4170	Wynagrodzenia bezosobowe	11 500,00	10 560,23	91,83%
		4177	Wynagrodzenia bezosobowe	169 214,18	168 978,55	99,86%
		4179	Wynagrodzenia bezosobowe	29 861,84	29 819,29	99,86%
		4210	Zakup materiałów i wyposażenia	187 668,00	186 697,71	99,48%
		4217	Zakup materiałów i wyposażenia	29 458,15	26 641,67	90,44%
		4219	Zakup materiałów i wyposażenia	4 827,90	4 330,78	89,70%
		4240	Zakup pomocy naukowych, dydaktycznych i książek	39 428,00	39 282,13	99,63%
		4247	Zakup pomocy naukowych, dydaktycznych i książek	4 029,56	3 979,47	98,76%
		4249	Zakup pomocy naukowych, dydaktycznych i książek	711,10	702,25	98,76%
		4260	Zakup energii	457 898,00	455 022,03	99,37%
		4270	Zakup usług remontowych	241 074,00	210 694,90	87,40%
		4280	Zakup usług zdrowotnych	5 450,00	5 160,00	94,68%
		4300	Zakup usług pozostałych	179 910,00	179 018,67	99,50%
		4307	Zakup usług pozostałych	34 062,72	32 101,35	94,24%
		4309	Zakup usług pozostałych	6 011,07	5 664,94	94,24%
		4350	Zakup usług dostępu do sieci Internet	11 301,00	11 042,76	97,71%
		4360	Opłaty z tytułu zakupu usług telekomunikacyjnych świadczonych w ruchomej publicznej sieci telefonicznej	5 900,00	5 674,47	96,18%
		4370	Opłata z tytułu zakupu usług telekomunikacyjnych świadczonych w stacjonarnej publicznej sieci telefonicznej	9 415,00	7 928,44	84,21%
		4410	Podróże służbowe krajowe	2 140,00	2 004,60	93,67%
		4430	Różne opłaty i składki	31 274,00	31 274,00	100,00%
		4440	Odpisy na zakładowy fundusz świadczeń socjalnych	499 401,00	496 745,00	99,47%
		4700	Szkolenia pracowników niebędących członkami korpusu służby cywilnej	5 685,00	5 642,30	99,25%
		6050	Wydatki inwestycyjne jednostek budżetowych	671 623,41	56 078,46	8,35%
		6060	Wydatki na zakupy inwestycyjne jednostek budżetowych	23 000,00	22 994,49	99,98%
	80103		Oddziały przedszkolne w szkołach podstawowych	374 458,00	335 166,87	89,51%
		4010	wynagrodzenia osobowe pracowników	301 218,00	268 662,55	89,19%
		4040	Dodatkowe wynagrodzenie roczne	17 440,00	17 270,66	99,03%
		4110	Składki na ubezpieczenia społeczne	47 600,00	42 426,06	89,13%
		4120	Składki na Fundusz Pracy	8 200,00	6 807,60	83,02%

Dział	Rozdział	Paragraf	Treść	Plan	Wykonanie	Procent wykonania
	80104		Przedszkola	7 979 865,23	7 890 813,37	98,88%
		2310	Dotacje celowe przekazane gminie na zadania bieżące realizowane na podstawie porozumień (umów) między jednostkami samorządu terytorialnego	3 500,00	3 171,20	90,61%
		2540	Dotacja podmiotowa z budżetu dla niepublicznej jednostki systemu oświaty	809 000,00	798 781,25	98,74%
		3020	Wydatki osobowe niezaliczone do wynagrodzeń	10 150,00	9 501,31	93,61%
		4010	Wynagrodzenia osobowe pracowników	1 809 990,00	1 777 123,40	98,18%
		4017	Wynagrodzenia osobowe pracowników	60 694,99	58 674,01	96,67%
		4019	Wynagrodzenia osobowe pracowników	10 710,88	10 353,99	96,67%
		4040	Dodatkowe wynagrodzenie roczne	136 550,00	134 978,52	98,85%
		4110	Składki na ubezpieczenia społeczne	292 067,00	281 144,73	96,26%
		4117	Składki na ubezpieczenia społeczne	20 340,67	16 981,08	83,48%
		4119	Składki na ubezpieczenia społeczne	3 589,53	2 996,43	83,48%
		4120	Składki na Fundusz Pracy	47 682,00	42 657,64	89,46%
		4127	Składki na Fundusz Pracy	3 549,12	2 730,54	76,94%
		4129	Składki na Fundusz Pracy	626,31	481,73	76,92%
		4177	Wynagrodzenia bezosobowe	123 673,73	123 482,32	99,85%
		4179	Wynagrodzenia bezosobowe	21 824,77	21 790,80	99,84%
		4210	Zakup materiałów i wyposażenia	50 655,00	50 545,79	99,78%
		4217	Zakup materiałów i wyposażenia	24 978,95	23 201,03	92,88%
		4219	Zakup materiałów i wyposażenia	4 408,05	4 094,14	92,88%
		4247	Zakup pomocy naukowych, dydaktycznych i książek	41 450,59	40 918,37	98,72%
		4249	Zakup pomocy naukowych, dydaktycznych i książek	7 314,81	7 220,77	98,71%
		4260	Zakup energii	76 525,00	76 038,14	99,36%
		4270	Zakup usług remontowych	18 234,00	18 232,35	99,99%
		4280	Zakup usług zdrowotnych	3 095,00	3 085,00	99,68%
		4300	Zakup usług pozostałych	43 926,00	38 108,79	86,76%
		4307	Zakup usług pozostałych	46 274,71	46 227,09	99,90%
		4309	Zakup usług pozostałych	8 166,12	8 157,24	99,89%
		4350	Zakup usług dostępu do sieci Internet	2 590,00	2 476,72	95,63%
		4360	Opłaty z tytułu zakupu usług telekomunikacyjnych świadczonych w ruchomej publicznej sieci telefonicznej	684,00	653,74	95,58%
		4370	Opłata z tytułu zakupu usług telekomunikacyjnych świadczonych w stacjonarnej publicznej sieci telefonicznej	3 655,00	3 572,13	97,73%
		4430	Różne opłaty i składki	9 201,00	9 173,00	99,70%
		4440	Odpisy na zakładowy fundusz świadczeń socjalnych	135 434,00	135 434,00	100,00%
		4700	Szkolenia pracowników niebędących członkami korpusu służby cywilnej	3 199,00	3 177,25	99,32%
		4707	Szkolenia pracowników niebędących członkami korpusu służby cywilnej	1 360,00	1 360,00	100,00%
		4709	Szkolenia pracowników niebędących członkami korpusu służby cywilnej	240,00	240,00	100,00%
		6050	Wydatki inwestycyjne jednostek budżetowych	4 070 525,00	4 060 084,01	99,74%
		6060	Wydatki na zakupy inwestycyjne jednostek budżetowych	29 000,00	28 999,90	100,00%
		6067	Wydatki na zakupy inwestycyjne jednostek budżetowych	38 250,00	38 220,22	99,92%

Dział	Rozdział	Paragraf	Treść	Plan	Wykonanie	Procent wykonania
		6069	Wydatki na zakupy inwestycyjne jednostek budżetowych	6 750,00	6 744,74	99,92%
	80110		Gimnazja	4 717 420,91	4 485 992,52	95,09%
		3020	Wydatki osobowe niezaliczone do wynagrodzeń	9 350,00	8 206,10	87,77%
		3240	Stypendia dla uczniów	3 000,00	2 480,00	82,67%
		4010	Wynagrodzenia osobowe pracowników	3 338 602,00	3 143 512,91	94,16%
		4040	Dodatkowe wynagrodzenie roczne	225 533,00	225 492,69	99,98%
		4110	Składki na ubezpieczenia społeczne	525 391,00	505 869,50	96,28%
		4120	Składki na Fundusz Pracy	88 697,00	74 997,19	84,55%
		4170	Wynagrodzenia bezosobowe	1 000,00	490,00	49,00%
		4210	Zakup materiałów i wyposażenia	54 507,00	54 503,64	99,99%
		4211	Zakup materiałów i wyposażenia	19 983,00	19 980,98	99,99%
		4217	Zakup materiałów i wyposażenia	10 977,87	10 977,87	100,00%
		4219	Zakup materiałów i wyposażenia	273,45	273,45	100,00%
		4240	Zakup pomocy naukowych, dydaktycznych i książek	2 406,00	2 405,64	99,99%
		4247	Zakup pomocy naukowych, dydaktycznych i książek	1 494,30	1 493,45	99,94%
		4249	Zakup pomocy naukowych, dydaktycznych i książek	263,70	263,55	99,94%
		4260	Zakup energii	122 718,00	122 717,48	100,00%
		4270	Zakup usług remontowych	33 362,00	33 362,00	100,00%
		4280	Zakup usług zdrowotnych	1 685,00	1 685,00	100,00%
		4300	Zakup usług pozostałych	35 280,00	35 191,42	99,75%
		4301	Zakup usług pozostałych	13 018,94	13 018,91	100,00%
		4307	Zakup usług pozostałych	27 452,39	27 426,10	99,90%
		4309	Zakup usług pozostałych	1 963,95	1 959,30	99,76%
		4350	Zakup usług dostępu do sieci Internet	928,00	927,24	99,92%
		4360	Oplaty z tytułu zakupu usług telekomunikacyjnych świadczonych w ruchomej publicznej sieci telefonicznej	2 271,00	2 270,59	99,98%
		4370	Oplata z tytułu zakupu usług telekomunikacyjnych świadczonych w stacjonarnej publicznej sieci telefonicznej	3 150,00	3 149,10	99,97%
		4410	Podróże służbowe krajowe	1 723,00	1 722,90	99,99%
		4421	Podróże służbowe zagraniczne	1 133,27	1 133,27	100,00%
		4427	Podróże służbowe zagraniczne	4 875,04	4 875,04	100,00%
		4430	Różne opłaty i składki	4 422,00	4 422,00	100,00%
		4440	Ódpisy na zakładowy fundusz świadczeń socjalnych	146 721,00	146 079,00	99,56%
		4700	Szkolenia pracowników niebędących członkami korpusu służby cywilnej	1 239,00	1 238,20	99,94%
		6050	Wydatki inwestycyjne jednostek budżetowych	34 000,00	33 868,00	99,61%
	80113		Dowozenie uczniów do szkół	1 70 000,00	165 979,60	97,64%
		4300	Zakup usług pozostałych	1 70 000,00	165 979,60	97,64%
	80114		Zespoły obsługi ekonomiczno-administracyjnej szkół	823 918,00	814 978,78	98,92%
		3020	Wydatki osobowe niezaliczone do wynagrodzeń	3 000,00	2 759,50	91,98%
		4010	Wynagrodzenia osobowe pracowników	528 231,00	527 065,52	99,78%
		4040	Dodatkowe wynagrodzenie roczne	37 792,00	37 791,06	100,00%
		4110	Składki na ubezpieczenia społeczne	86 000,00	81 981,72	95,33%
		4120	Składki na Fundusz Pracy	13 922,00	11 296,09	81,14%

Dział	Rozdział	Paragraf	Treść	Plan	Wykonanie	Procent wykonania
		4170	Wynagrodzenia bezosobowe	5 458,00	5 333,86	97,73%
		4210	Zakup materiałów i wyposażenia	47 809,00	47 323,37	98,98%
		4260	Zakup energii	6 700,00	6 652,20	99,29%
		4270	Zakup usług remontowych	8 550,00	8 516,59	99,61%
		4280	Zakup usług zdrowotnych	1 665,00	1 652,00	99,22%
		4300	Zakup usług pozostałych	29 840,00	29 718,81	99,59%
		4350	Zakup usług dostępu do sieci Internet	1 365,00	1 363,21	99,87%
		4370	Oплата z tytułu zakupu usług telekomunikacyjnych świadczonych w stacjonarnej publicznej sieci telefonicznej.	1 820,00	1 769,04	97,20%
		4410	Podróże służbowe krajowe	260,00	258,80	99,54%
		4430	Różne opłaty i składki	857,00	857,00	100,00%
		4440	Odpisy na zakładowy fundusz świadczeń socjalnych	13 219,00	13 218,00	99,99%
		4700	Szkolenia pracowników niebędących członkami korpusu służby cywilnej	4 530,00	4 523,20	99,85%
		6060	Wydatki na zakupy inwestycyjne jednostek budżetowych	32 900,00	32 898,81	100,00%
	80146		Dokształcanie i doskonalenie nauczycieli	99 144,00	86 955,50	87,71%
		4010	Wynagrodzenia osobowe pracowników	16 362,00	16 362,00	100,00%
		4040	Dodatkowe wynagrodzenie roczne	1 400,00	1 317,48	94,11%
		4110	Składki na ubezpieczenia społeczne	2 486,00	2 486,00	100,00%
		4120	Składki na Fundusz Pracy	391,00	391,00	100,00%
		4300	Zakup usług pozostałych	19 613,00	16 780,50	85,56%
		4410	Podróże służbowe krajowe	8 887,00	3 287,10	36,99%
		4700	Szkolenia pracowników niebędących członkami korpusu służby cywilnej	50 005,00	46 331,42	92,65%
	80195		Pozostała działalność	28 770,00	26 965,68	93,73%
		3240	Stypendia dla uczniów	21 120,00	21 120,00	100,00%
		4170	Wynagrodzenia bezosobowe	1 470,00	360,00	24,49%
		4210	Zakup materiałów i wyposażenia	2 400,00	1 939,68	80,82%
		4300	Zakup usług pozostałych	3 780,00	3 546,00	93,81%
803			Szkolnictwo wyższe	7 000,00	3 997,08	57,10%
	80309		Pomoc materialna dla studentów i doktorantów	7 000,00	3 997,08	57,10%
		3210	Stypendia i zasiłki dla studentów	7 000,00	3 997,08	57,10%
851			Ochrona zdrowia	542 987,28	468 004,22	86,19%
	85153		Zwalczanie narkomanii	20 720,00	17 288,20	83,44%
		4110	Składki na ubezpieczenia społeczne	120,00	86,70	72,25%
		4120	Składki na Fundusz Pracy	100,00	2,06	2,06%
		4170	Wynagrodzenia bezosobowe	16 000,00	15 073,44	94,21%
		4210	Zakup materiałów i wyposażenia	4 000,00	2 126,00	53,15%
		4300	Zakup usług pozostałych	500,00	0,00	0,00%
	85154		Przeciwdziałanie alkoholizmowi	463 280,00	397 057,14	85,71%
		2360	Dotacje celowe z budżetu jednostki samorządu terytorialnego, udzielone w trybie art. 221 ustawy, na finansowanie lub dofinansowanie zadań zleconych do realizacji organizacjom prowadzącym działalność pożytku publicznego	60 000,00	60 000,00	100,00%

Dział	Rozdział	Paragraf	Treść	Plan	Wykonanie	Procent wykonania
		4010	Wynagrodzenia osobowe pracowników	145 367,00	129 764,66	89,27%
		4040	Dodatkowe wynagrodzenie roczne	8 410,00	8 168,70	97,13%
		4110	Składki na ubezpieczenia społeczne	29 126,00	25 938,94	89,06%
		4120	Składki na Fundusz Pracy	4 952,00	4 040,17	81,59%
		4170	Wynagrodzenia bezosobowe	59 054,00	54 297,77	91,95%
		4210	Zakup materiałów i wyposażenia	13 155,00	12 671,94	96,33%
		4240	Zakup pomocy naukowych, dydaktycznych i książek	5 000,00	2 651,65	53,03%
		4300	Zakup usług pozostałych	128 584,00	96 160,94	74,78%
		4410	Podróże służbowe krajowe	700,00	218,84	31,26%
		4430	Różne opłaty i składki	100,00	100,00	100,00%
		4440	Odpisy na zakładowy fundusz świadczeń socjalnych	2 232,00	2 187,86	98,02%
		4510	Opłaty na rzecz budżetu państwa	1 000,00	160,00	16,00%
		4520	Opłaty na rzecz budżetów jednostek samorządu terytorialnego	400,00	34,00	8,50%
		4610	Koszty postępowania sądowego i prokuratorowskiego	2 700,00	661,67	24,51%
		4700	Szkolenia pracowników niebędących członkami korpusu służby cywilnej	2 500,00	0,00	0,00%
	85195		Pozostała działalność	58 987,28	53 658,88	90,97%
		2360	Dotacje celowe z budżetu jednostki samorządu terytorialnego, udzielone w trybie art. 221 ustawy, na finansowanie lub dofinansowanie zadań zleconych do realizacji organizacjom prowadzącym działalność pożytku publicznego	1 800,00	1 750,00	97,22%
		4170	Wynagrodzenia bezosobowe	1 000,00	300,00	30,00%
		4210	Zakup materiałów i wyposażenia	2 187,28	1 814,88	82,97%
		4300	Zakup usług pozostałych	53 500,00	49 294,00	92,14%
		6220	Dotacje celowe z budżetu na finansowanie lub dofinansowanie kosztów realizacji inwestycji i zakupów inwestycyjnych innych jednostek sektora finansów publicznych	500,00	500,00	100,00%
852			Pomoc społeczna	8 186 293,00	7 893 225,48	96,42%
	85212		Świadczenia rodzinne, świadczenia z funduszu alimentacyjnego oraz składki na ubezpieczenia emerytalne i rentowe z ubezpieczenia społecznego	3 902 890,00	3 884 557,91	99,53%
		2910	Zwrot dotacji oraz płatności, w tym wykorzystanych niezgodnie z przeznaczeniem lub wykorzystanych z naruszeniem procedur, o których mowa w art. 184 ustawy, pobranych nienależnie lub w nadmiernej wysokości	25 000,00	19 377,05	77,51%
		3110	Świadczenia społeczne	3 586 270,78	3 586 266,78	100,00%
		4010	Wynagrodzenia osobowe pracowników	136 394,21	130 553,25	95,72%
		4040	Dodatkowe wynagrodzenie roczne	10 800,00	9 743,90	90,22%
		4110	Składki na ubezpieczenia społeczne	113 737,00	110 600,97	97,24%
		4120	Składki na Fundusz Pracy	3 235,79	1 837,90	56,80%
		4210	Zakup materiałów i wyposażenia	12 500,00	12 499,78	100,00%
		4300	Zakup usług pozostałych	6 922,22	6 922,22	100,00%
		4410	Podróże służbowe krajowe	500,00	283,23	56,65%
		4440	Odpisy na zakładowy fundusz świadczeń socjalnych	4 530,00	4 375,72	96,59%
		4610	Koszty postępowania sądowego i prokuratorowskiego	1 000,00	402,91	40,29%
		4700	Szkolenia pracowników niebędących członkami korpusu służby cywilnej	2 000,00	1 694,20	84,71%

Dział	Rozdział	Paragraf	Treść	Plan	Wykonanie	Procent wykonania
	85213		Składki na ubezpieczenie zdrowotne opłacane za osoby pobierające niektóre świadczenia z pomocy społecznej, niektóre świadczenia rodzinne oraz za osoby uczestniczące w zajęciach w centrum integracji społecznej.	20 989,60	19 090,13	90,95%
		2910	Zwrot dotacji oraz płatności, w tym wykorzystanych niezgodnie z przeznaczeniem lub wykorzystanych z naruszeniem procedur, o których mowa w art. 184 ustawy, pobranych nienależnie lub w nadmiernej wysokości	1 500,00	518,40	34,56%
		4130	Składki na ubezpieczenie zdrowotne	19 489,60	18 571,73	95,29%
	85214		Zasiłki i pomoc w naturze oraz składki na ubezpieczenia emerytalne i rentowe	1 531 306,01	1 523 559,43	99,49%
		2910	Zwrot dotacji oraz płatności, w tym wykorzystanych niezgodnie z przeznaczeniem lub wykorzystanych z naruszeniem procedur, o których mowa w art. 184 ustawy, pobranych nienależnie lub w nadmiernej wysokości	3 000,00	2 111,50	70,38%
		3110	Świadczenia społeczne	988 196,00	983 507,52	99,53%
		3119	Świadczenia społeczne	35 110,01	34 996,95	99,68%
		4300	Zakup usług pozostałych	6 000,00	4 683,90	77,73%
		4330	Zakup usług przez jednostki samorządu terytorialnego od innych jednostek samorządu terytorialnego	499 000,00	498 279,56	99,86%
	85215		Dodatki mieszkaniowe	544 800,00	544 427,57	99,93%
		3110	Świadczenia społeczne	544 800,00	544 427,57	99,93%
	85216		Zasiłki stałe	164 021,00	158 124,94	96,41%
		2910	Zwrot dotacji oraz płatności, w tym wykorzystanych niezgodnie z przeznaczeniem lub wykorzystanych z naruszeniem procedur, o których mowa w art. 184 ustawy, pobranych nienależnie lub w nadmiernej wysokości	6 000,00	4 477,50	74,63%
		3110	Świadczenia społeczne	158 021,00	153 647,44	97,23%
	85219		Ośrodki pomocy społecznej	1 434 317,39	1 335 412,13	93,10%
		3020	Wydatki osobowe niezaliczone do wynagrodzeń	5 000,00	3 088,29	61,77%
		4010	Wynagrodzenia osobowe pracowników	778 753,00	724 983,43	93,10%
		4017	Wynagrodzenia osobowe pracowników	92 286,23	92 109,78	99,81%
		4019	Wynagrodzenia osobowe pracowników	4 885,73	4 876,39	99,81%
		4040	Dodatkowe wynagrodzenie roczne	60 470,40	59 516,44	98,42%
		4110	Składki na ubezpieczenia społeczne	102 178,00	83 087,56	81,32%
		4117	Składki na ubezpieczenia społeczne	14 252,49	13 651,89	95,79%
		4119	Składki na ubezpieczenia społeczne	754,54	722,74	95,79%
		4120	Składki na Fundusz Pracy	17 390,00	13 106,24	75,37%
		4127	Składki na Fundusz Pracy	1 969,46	1 911,16	97,04%
		4129	Składki na Fundusz Pracy	104,24	101,16	97,05%
		4140	Wpłaty na Państwowy Fundusz Rehabilitacji Osób Niepełnosprawnych	31 000,00	26 385,79	85,12%
		4170	Wynagrodzenia bezosobowe	2 000,00	0,00	0,00%
		4177	Wynagrodzenia bezosobowe	10 636,86	10 636,86	100,00%
		4179	Wynagrodzenia bezosobowe	563,14	563,14	100,00%
		4210	Zakup materiałów i wyposażenia	29 723,48	29 716,20	99,98%
		4217	Zakup materiałów i wyposażenia	6 775,29	6 775,28	100,00%
		4219	Zakup materiałów i wyposażenia	358,69	358,68	100,00%
		4240	Zakup pomocy naukowych, dydaktycznych i książek	1 481,82	1 481,82	100,00%

Dział	Rozdział	Paragraf	Treść	Plan	Wykonanie	Procent wykonania
		4260	Zakup energii	6 000,00	5 527,94	92,13%
		4270	Zakup usług remontowych	1 461,56	959,40	65,64%
		4280	Zakup usług zdrowotnych	575,00	575,00	100,00%
		4300	Zakup usług pozostałych	46 000,00	44 416,88	96,56%
		4307	Zakup usług pozostałych	158 016,45	157 987,17	99,98%
		4309	Zakup usług pozostałych	8 365,47	8 363,98	99,98%
		4350	Zakup usług dostępu do sieci Internet	2 300,00	1 387,44	60,32%
		4360	Opłaty z tytułu zakupu usług telekomunikacyjnych świadczonych w ruchomej publicznej sieci telefonicznej	1 200,00	662,07	55,17%
		4367	Opłaty z tytułu zakupu usług telekomunikacyjnych świadczonych w ruchomej publicznej sieci telefonicznej	287,16	287,16	100,00%
		4369	Opłaty z tytułu zakupu usług telekomunikacyjnych świadczonych w ruchomej publicznej sieci telefonicznej	15,24	15,24	100,00%
		4370	Opłata z tytułu zakupu usług telekomunikacyjnych świadczonych w stacjonarnej publicznej sieci telefonicznej	10 000,00	6 577,23	65,77%
		4410	Podróże służbowe krajowe	8 000,00	7 997,46	99,97%
		4430	Różne opłaty i składki	130,00	130,00	100,00%
		4440	Odpisy na zakładowy fundusz świadczeń socjalnych	27 168,00	23 337,17	85,90%
		4510	Opłaty na rzecz budżetu państwa	100,00	0,00	0,00%
		4700	Szkolenia pracowników niebędących członkami korpusu służby cywilnej	4 115,14	4 115,14	100,00%
	85295		Pozostała działalność	587 969,00	428 053,37	72,80%
		2360	Dotacje celowe z budżetu jednostki samorządu terytorialnego, udzielone w trybie art. 221 ustawy, na finansowanie lub dofinansowanie zadań zleconych do realizacji organizacjom prowadzącym działalność pożytku publicznego	20 000,00	20 000,00	100,00%
		2910	Zwrot dotacji oraz płatności, w tym wykorzystanych niezgodnie z przeznaczeniem lub wykorzystanych z naruszeniem procedur, o których mowa w art. 184 ustawy, pobranych nienależnie lub w nadmiernej wysokości	1 000,00	420,00	42,00%
		3110	Świadczenia społeczne	342 969,00	340 278,72	99,22%
		4300	Zakup usług pozostałych	8 000,00	7 735,92	96,70%
		4590	Kary i odszkodowania wypłacane na rzecz osób fizycznych	25 000,00	0,00	0,00%
		4600	Kary i odszkodowania wypłacane na rzecz osób prawnych i innych jednostek organizacyjnych	150 000,00	59 618,73	39,75%
		4610	Koszty postępowania sądowego i prokuratorskiego	41 000,00	0,00	0,00%
854			Edukacyjna opieka wychowawcza	2 089 431,00	1 862 410,28	89,13%
	85401		Świetlice szkolne	876 194,00	802 760,20	91,62%
		3020	Wydatki osobowe niezaliczone do wynagrodzeń	3 000,00	0,00	0,00%
		4010	Wynagrodzenia osobowe pracowników	686 644,00	639 504,53	93,13%
		4040	Dodatkowe wynagrodzenie roczne	55 300,00	47 772,09	86,39%
		4110	Składki na ubezpieczenia społeczne	112 680,00	99 843,20	88,61%
		4120	Składki na Fundusz Pracy	18 570,00	15 640,38	84,22%
	85407		Placówki wychowania pozaszkolnego	948 195,00	873 673,49	92,14%
		3020	Wydatki osobowe niezaliczone do wynagrodzeń	1 900,00	1 409,50	74,18%
		4010	Wynagrodzenia osobowe pracowników	485 025,00	467 165,69	96,32%
		4040	Dodatkowe wynagrodzenie roczne	38 700,00	36 775,83	95,03%

Dział	Rozdział	Paragraf	Treść	Plan	Wykonanie	Procent wykonania
		4110	Składki na ubezpieczenia społeczne	86 200,00	76 081,92	88,26%
		4120	Składki na Fundusz Pracy	13 700,00	11 649,72	85,03%
		4170	Wynagrodzenia bezosobowe	29 000,00	13 666,60	47,13%
		4210	Zakup materiałów i wyposażenia	88 550,00	82 610,37	93,29%
		4240	Zakup pomocy naukowych, dydaktycznych i książek	9 865,00	8 287,27	84,01%
		4260	Zakup energii	75 000,00	66 191,72	88,26%
		4270	Zakup usług remontowych	3 000,00	1 100,00	36,67%
		4280	Zakup usług zdrowotnych	1 030,00	524,50	50,92%
		4300	Zakup usług pozostałych	43 900,00	41 240,74	93,94%
		4350	Zakup usług dostępu do sieci Internet	3 000,00	2 074,15	69,14%
		4360	Oplaty z tytułu zakupu usług telekomunikacyjnych świadczonych w ruchomej publicznej sieci telefonicznej	3 360,00	2 621,15	78,01%
		4370	Oplata z tytułu zakupu usług telekomunikacyjnych świadczonych w stacjonarnej publicznej sieci telefonicznej	3 700,00	2 872,59	77,64%
		4400	Oplaty za administrowanie i czynsze za budynki, lokale i pomieszczenia garażowe	4 650,00	4 542,91	97,70%
		4410	Podróże służbowe krajowe	800,00	481,50	60,19%
		4430	Różne opłaty i składki	3 567,00	2 978,00	83,49%
		4440	Odpisy na zakładowy fundusz świadczeń socjalnych	45 830,00	45 715,00	99,75%
		4700	Szkolenia pracowników niebędących członkami korpusu służby cywilnej	1 418,00	1 384,25	97,62%
		6060	Wydatki na zakupy inwestycyjne jednostek budżetowych	6 000,00	4 300,08	71,67%
	85415		Pomoc materialna dla uczniów	260 985,00	183 222,09	70,20%
		3240	Stypendia dla uczniów	237 375,00	159 612,09	67,24%
		3260	Inne formy pomocy dla uczniów	23 610,00	23 610,00	100,00%
	85446		Dokształcanie i doskonalenie nauczycieli	4 057,00	2 754,50	67,89%
		4300	Zakup usług pozostałych	353,00	0,00	0,00%
		4410	Podróże służbowe krajowe	563,00	119,50	21,23%
		4700	Szkolenia pracowników niebędących członkami korpusu służby cywilnej	3 141,00	2 635,00	83,89%
900			Gospodarka komunalna i ochrona środowiska	3 966 888,75	3 568 875,65	89,97%
	90001		Gospodarka ściekowa i ochrona wód	1 19 068,00	81 373,37	68,34%
		2330	Dotacje celowe przekazane do samorządu województwa na zadania bieżące realizowane na podstawie porozumień (umów) między jednostkami samorządu terytorialnego	1 000,00	0,00	0,00%
		2900	Wpłaty gmin i powiatów na rzecz innych jednostek samorządu terytorialnego oraz związków gmin lub związków powiatów na dofinansowanie zadań bieżących	46 068,00	46 068,00	100,00%
		4300	Zakup usług pozostałych	43 500,00	13 933,23	32,03%
		4390	Zakup usług obejmujących wykonanie ekspertyz, analiz i opinii	3 000,00	0,00	0,00%
		4430	Różne opłaty i składki	25 500,00	21 372,14	83,81%
	90002		Gospodarka odpadami	43 000,00	13 398,20	31,16%
		4300	Zakup usług pozostałych	13 000,00	1 538,73	11,84%
		6230	Dotacje celowe z budżetu na finansowanie lub dofinansowanie kosztów realizacji inwestycji i zakupów inwestycyjnych jednostek nie zaliczanych do sektora finansów publicznych	30 000,00	11 859,47	39,53%

Dział	Rozdział	Paragraf	Treść	Plan	Wykonanie	Procent wykonania
	90003		Oczyszczanie miast i wsi	14 900,00	9 685,27	65,00%
		4210	Zakup materiałów i wyposażenia	2 400,00	0,00	0,00%
		4300	Zakup usług pozostałych	12 500,00	9 685,27	77,48%
	90004		Utrzymanie zieleni w miastach i gminach	827 165,15	728 239,69	88,04%
		2830	Dotacja celowa z budżetu na finansowanie lub dofinansowanie zadań zleconych do realizacji pozostałym jednostkom nie zaliczanym do sektora finansów publicznych	8 000,00	0,00	0,00%
		3257	Stypendia różne	15 305,00	12 955,32	84,65%
		3259	Stypendia różne	2 701,00	2 286,24	84,64%
		4010	Wynagrodzenia osobowe pracowników	165 246,33	150 077,84	90,82%
		4017	Wynagrodzenia osobowe pracowników	33 750,00	32 586,79	96,55%
		4019	Wynagrodzenia osobowe pracowników	5 945,00	5 750,56	96,73%
		4040	Dodatkowe wynagrodzenie roczne	13 253,67	13 253,67	100,00%
		4110	Składki na ubezpieczenia społeczne	26 950,00	25 351,63	94,07%
		4117	Składki na ubezpieczenia społeczne	12 380,50	9 115,90	73,63%
		4119	Składki na ubezpieczenia społeczne	2 185,50	1 608,75	73,61%
		4120	Składki na Fundusz Pracy	4 200,00	3 883,04	92,45%
		4127	Składki na Fundusz Pracy	1 620,00	853,61	52,69%
		4129	Składki na Fundusz Pracy	285,00	150,65	52,86%
		4177	Wynagrodzenia bezosobowe	29 554,50	29 490,75	99,78%
		4179	Wynagrodzenia bezosobowe	5 215,50	5 204,25	99,78%
		4210	Zakup materiałów i wyposażenia	111 793,00	89 871,11	80,39%
		4217	Zakup materiałów i wyposażenia	45 122,38	44 299,27	98,18%
		4219	Zakup materiałów i wyposażenia	7 962,77	7 817,53	98,18%
		4260	Zakup energii	1 100,00	676,08	61,46%
		4300	Zakup usług pozostałych	76 300,00	59 788,39	78,36%
		4307	Zakup usług pozostałych	91 800,00	77 669,46	84,61%
		4309	Zakup usług pozostałych	16 200,00	13 706,39	84,61%
		4390	Zakup usług obejmujących wykonanie ekspertyz, analiz i opinii	4 500,00	4 097,62	91,06%
		6057	Wydatki inwestycyjne jednostek budżetowych	93 500,00	93 500,00	100,00%
		6059	Wydatki inwestycyjne jednostek budżetowych	36 295,00	36 245,84	99,86%
		6067	Wydatki na zakupy inwestycyjne jednostek budżetowych	6 800,00	3 514,32	51,68%
		6069	Wydatki na zakupy inwestycyjne jednostek budżetowych	9 200,00	4 484,68	48,75%
	90005		Ochrona powietrza atmosferycznego i klimatu	56 000,00	38 000,00	67,86%
		6220	Dotacje celowe z budżetu na finansowanie lub dofinansowanie kosztów realizacji inwestycji i zakupów inwestycyjnych innych jednostek sektora finansów publicznych	30 000,00	30 000,00	100,00%
		6230	Dotacje celowe z budżetu na finansowanie lub dofinansowanie kosztów realizacji inwestycji i zakupów inwestycyjnych jednostek nie zaliczanych do sektora finansów publicznych	26 000,00	8 000,00	30,77%
	90013		Schroniska dla zwierząt	75 000,00	65 165,40	86,89%
		4300	Zakup usług pozostałych	75 000,00	65 165,40	86,89%

Dział	Rozdział	Paragraf	Treść	Plan	Wykonanie	Procent wykonania
	90015		Oświetlenie ulic, placów i dróg	998 000,00	884 766,79	88,65%
		4260	Zakup energii	600 000,00	497 158,76	82,86%
		4270	Zakup usług remontowych	4 672,55	4 672,55	100,00%
		4300	Zakup usług pozostałych	372 327,45	368 626,53	99,01%
		4530	Podatek od towarów i usług (VAT).	1 000,00	35,98	3,60%
		6050	Wydatki inwestycyjne jednostek budżetowych	20 000,00	14 272,97	71,36%
	90017		Zakłady gospodarki komunalnej	1 474 310,00	1 442 040,41	97,81%
		3020	Wydatki osobowe niezaliczone do wynagrodzeń	25 755,00	25 741,34	99,95%
		4010	Wynagrodzenia osobowe pracowników	854 379,75	834 856,92	97,71%
		4040	Dodatkowe wynagrodzenie roczne	61 220,25	61 220,25	100,00%
		4110	Składki na ubezpieczenia społeczne	139 300,00	134 690,81	96,69%
		4120	Składki na Fundusz Pracy	21 700,00	20 709,75	95,44%
		4140	Wpłaty na Państwowy Fundusz Rehabilitacji Osób Niepełnosprawnych	38 645,00	38 645,00	100,00%
		4170	Wynagrodzenia bezosobowe	500,00	500,00	100,00%
		4210	Zakup materiałów i wyposażenia	25 850,00	25 611,98	99,08%
		4260	Zakup energii	10 300,00	8 814,28	85,58%
		4270	Zakup usług remontowych	2 200,00	2 188,17	99,46%
		4280	Zakup usług zdrowotnych	3 200,00	2 820,00	88,13%
		4290	Zakup świadczeń zdrowotnych dla osób nieobjętych obowiązkiem ubezpieczenia zdrowotnego	200,00	200,00	100,00%
		4300	Zakup usług pozostałych	54 150,00	52 786,78	97,48%
		4350	Zakup usług dostępu do sieci Internet	1 700,00	1 608,84	94,64%
		4360	Opłaty z tytułu zakupu usług telekomunikacyjnych świadczonych w ruchomej publicznej sieci telefonicznej	8 600,00	7 878,23	91,61%
		4370	Opłata z tytułu zakupu usług telekomunikacyjnych świadczonych w stacjonarnej publicznej sieci telefonicznej	4 200,00	3 560,56	84,78%
		4410	Podróże służbowe krajowe	15 500,00	14 340,96	92,52%
		4430	Różne opłaty i składki	10 500,00	10 256,00	97,68%
		4440	Odписy na zakładowy fundusz świadczeń socjalnych	57 750,00	57 611,76	99,76%
		4500	Pozostałe podatki na rzecz budżetów jednostek samorządu terytorialnego	6 100,00	6 045,00	99,10%
		4520	Opłaty na rzecz budżetów jednostek samorządu terytorialnego	12 600,00	12 168,22	96,57%
		4590	Kary i odszkodowania wypłacane na rzecz osób fizycznych	200,00	200,00	100,00%
		4610	Koszty postępowania sądowego i prokuratorzkiego	27 150,00	27 062,08	99,68%
		4700	Szkolenia pracowników niebędących członkami korpusu służby cywilnej	5 500,00	5 468,90	99,43%
		6050	Wydatki inwestycyjne jednostek budżetowych	80 000,00	79 945,18	99,93%
		6060	Wydatki na zakupy inwestycyjne jednostek budżetowych	7 110,00	7 109,40	99,99%
	90020		Wpływy i wydatki związane z gromadzeniem środków z opłat produktowych	300,00	0,00	0,00%
		4210	Zakup materiałów i wyposażenia	300,00	0,00	0,00%
	90095		Pozostała działalność	359 145,60	306 206,52	85,26%
		4110	Składki na ubezpieczenia społeczne	2 000,00	1 812,00	90,60%
		4170	Wynagrodzenia bezosobowe	12 000,00	12 000,00	100,00%
		4210	Zakup materiałów i wyposażenia	39 297,00	14 229,49	36,21%

Dział	Rozdział	Paragraf	Treść	Plan	Wykonanie	Procent wykonania
		4240	Zakup pomocy naukowych, dydaktycznych i książek	3 560,00	3 532,91	99,24%
		4260	Zakup energii	20 500,00	16 902,78	82,45%
		4270	Zakup usług remontowych	17 000,00	16 605,00	97,68%
		4300	Zakup usług pozostałych	62 753,00	49 383,13	78,69%
		4390	Zakup usług obejmujących wykonanie ekspertyz, analiz i opinii	1 000,00	42,00	4,20%
		4430	Różne opłaty i składki	2 000,00	0,00	0,00%
		4530	Podatek od towarów i usług (VAT).	1 000,00	-35,98	-3,60%
		6050	Wydatki inwestycyjne jednostek budżetowych	197 035,60	191 735,19	97,31%
		6300	Dotacja celowa na pomoc finansową udzielaną między jednostkami samorządu terytorialnego na dofinansowanie własnych zadań inwestycyjnych i zakupów inwestycyjnych	1 000,00	0,00	0,00%
921			Kultura i ochrona dziedzictwa narodowego	1 959 772,00	1 924 895,25	98,22%
	92105		Pozostałe zadania w zakresie kultury	148 700,00	116 789,53	78,54%
		2360	Dotacje celowe z budżetu jednostki samorządu terytorialnego, udzielone w trybie art. 221 ustawy, na finansowanie lub dofinansowanie zadań zleconych do realizacji organizacjom prowadzącym działalność pożytku publicznego	108 000,00	101 524,00	94,00%
		4110	Składki na ubezpieczenia społeczne	300,00	22,65	7,55%
		4120	Składki na Fundusz Pracy	100,00	3,68	3,68%
		4170	Wynagrodzenia bezosobowe	4 000,00	150,00	3,75%
		4210	Zakup materiałów i wyposażenia	5 300,00	3 604,98	68,02%
		4300	Zakup usług pozostałych	30 000,00	11 282,22	37,61%
		4430	Różne opłaty i składki	1 000,00	202,00	20,20%
	92109		Domy i ośrodki kultury, świetlice i kluby	1 093 972,00	1 093 000,00	99,91%
		2480	Dotacja podmiotowa z budżetu dla samorządowej instytucji kultury	1 093 972,00	1 093 000,00	99,91%
	92116		Biblioteki	701 800,00	700 041,72	99,75%
		2480	Dotacja podmiotowa z budżetu dla samorządowej instytucji kultury	697 800,00	697 800,00	100,00%
		4300	Zakup usług pozostałych	4 000,00	2 241,72	56,04%
	92195		Pozostała działalność	15 300,00	15 064,00	98,46%
		4430	Różne opłaty i składki	15 300,00	15 064,00	98,46%
926			Kultura fizyczna	1 587 220,00	1 276 083,61	80,40%
	92601		Obiekty sportowe	645 880,94	495 880,94	76,78%
		6050	Wydatki inwestycyjne jednostek budżetowych	495 880,94	495 880,94	100,00%
		6060	Wydatki na zakupy inwestycyjne jednostek budżetowych	150 000,00	0,00	0,00%
	92605		Zadania w zakresie kultury fizycznej	420 313,20	397 294,41	94,52%
		2360	Dotacje celowe z budżetu jednostki samorządu terytorialnego, udzielone w trybie art. 221 ustawy, na finansowanie lub dofinansowanie zadań zleconych do realizacji organizacjom prowadzącym działalność pożytku publicznego	30 400,00	30 400,00	100,00%
		2820	Dotacja celowa z budżetu na finansowanie lub dofinansowanie zadań zleconych do realizacji stowarzyszeniom	249 600,00	249 600,00	100,00%
		3020	Wydatki osobowe niezaliczone do wynagrodzeń	4 300,00	4 300,00	100,00%
		4011	Wynagrodzenia osobowe pracowników	820,50	820,50	100,00%

Dział	Rozdział	Paragraf	Treść	Plan	Wykonanie	Procent wykonania
		4012	Wynagrodzenia osobowe pracowników	273,50	273,50	100,00%
		4110	Składki na ubezpieczenia społeczne	1 300,00	755,00	58,08%
		4111	Składki na ubezpieczenia społeczne	487,64	467,08	95,78%
		4112	Składki na ubezpieczenia społeczne	162,56	155,70	95,78%
		4120	Składki na Fundusz Pracy	200,00	106,58	53,29%
		4121	Składki na Fundusz Pracy	79,12	75,78	95,78%
		4122	Składki na Fundusz Pracy	26,37	25,26	95,79%
		4170	Wynagrodzenia bezosobowe	20 410,00	17 180,00	84,17%
		4171	Wynagrodzenia bezosobowe	3 448,58	3 312,32	96,05%
		4172	Wynagrodzenia bezosobowe	1 149,53	1 104,11	96,05%
		4210	Zakup materiałów i wyposażenia	54 260,00	44 391,83	81,81%
		4300	Zakup usług pozostałych	39 600,00	33 213,93	83,87%
		4301	Zakup usług pozostałych	5 059,05	4 494,61	88,84%
		4302	Zakup usług pozostałych	1 686,35	1 498,21	88,84%
		4430	Różne opłaty i składki	7 050,00	5 120,00	72,62%
	92695		Pozostała działalność	521 025,86	382 908,26	73,49%
		4010	wynagrodzenia osobowe pracowników	48 802,00	39 867,00	81,69%
		4110	Składki na ubezpieczenia społeczne	7 700,00	5 582,96	72,51%
		4120	Składki na Fundusz Pracy	1 200,00	856,02	71,34%
		4210	Zakup materiałów i wyposażenia	45 000,00	16 647,25	36,99%
		4260	Zakup energii	20 000,00	9 718,88	48,59%
		4300	Zakup usług pozostałych	66 000,00	57 354,10	86,90%
		4430	Różne opłaty i składki	1 260,00	0,00	0,00%
		6050	Wydatki inwestycyjne jednostek budżetowych	246 000,00	245 256,05	99,70%
		6059	Wydatki inwestycyjne jednostek budżetowych	85 063,86	7 626,00	8,97%
Razem				61 522 181,49	55 892 988,98	90,85%

Załącznik nr 3 do Sprawozdania rocznego
Burmistrza Miasta Rydułtowy
z wykonania budżetu miasta za rok 2011

ZADANIA WIELOLETNIE							
Lp.	Nazwa zadania	Jednostka realizująca zadanie	Okres realizacji	Nakłady finansowe do poniesienia ogółem	Nakłady wg stanu na		Uwagi
					Narastająco do końca 2011 roku	Stopień zaawansowania	
1	Razem łatwiej - aktywizacja społeczna i zawodowa osób bezrobotnych i zagrożonych wykluczeniem społecznym	Miejski Ośrodek Pomocy Społecznej	2008-2013	1 799 730,00	1 129 246,57	62,75%	
2	Sprawny Samorząd - usprawnienie zarządzania jednostkami samorządu terytorialnego	Urząd Miasta Rydułtowy	2009-2012	49 230,00	24 906,32	50,59%	
3	Więcej lepiej - wyrównywanie szans edukacyjnych dzieci przedszkolnych	Publiczne Przedszkole Nr 1	2010-2012	817 930,00	558 091,27	68,23%	
4	Uczenie się przez całe życie - wyrównywanie szans edukacyjnych młodzieży	Gimnazjum Nr 1	2009-2011	95 673,60	89 689,75	93,75%	Zadanie zostało zrealizowane różnica stanowi oszczędność
5	Edukacja kluczem do lepszej przyszłości - wyrównywanie szans edukacyjnych dzieci szkolnych	Szkoła Podstawowa Nr 1	2010-2012	460 490,00	321 272,24	69,77%	
6	Równym krokiem w lepszą przyszłość - wyrównywanie szans edukacyjnych dzieci i młodzieży	Zespół Szkół	2011-2012	115 690,00	64 029,88	55,35%	
7	Zielony Staż - aktywizacja społeczna i zawodowa osób niepełnosprawnych	Zakład Gospodarki Komunalnej	2010-2013	860 648,15	391 207,71	45,46%	
8	Zmiana studium uwarunkowań i kierunków zagospodarowania przestrzennego miasta	Urząd Miasta Rydułtowy	2011-2013	200 000,00	1 457,62	0,73%	Zadania rozpoczęte w roku 2011, plan wydatków na ten rok wykonano w około 50 % realizacja będzie kontynuowana zgodnie z planem.
9	Usługi geodezyjne	Urząd Miasta Rydułtowy	2011-2013	183 000,00	21 691,05	11,85%	
10	Opracowanie nowych miejscowych planów zagospodarowania przestrzennego	Urząd Miasta Rydułtowy	2011-2013	180 000,00	1 457,63	0,81%	
11	Jesteśmy bezpieczni na drodze	Szkoła Podstawowa nr 1	2011-2012	49 974,00	26 059,18	52,15%	
12	Uczenie się przez całe życie - wyjazdy indywidualne uczniów	Gimnazjum Nr 1	2011-2012	34 135,21	34 133,16	99,99%	
13	Uczenie się przez całe życie - Sztuka i sport	Urząd Miasta Rydułtowy	2011-2013	139 410,62	12 227,07	8,77%	
14	Culture Change	Gimnazjum Nr 1	2011-2013	89 883,00	16 642,06	18,52%	
15	Działaj lokalnie	Ognisko Pracy Pozaszkolnej	2011-2012	4 500,00	1 140,00	25,33%	
16	Uczenie się przez całe życie - wizyty przygotowawcze Comeniusa	Szkoła Podstawowa Nr 3	2011-2012	4 200,00	2 100,00	50,00%	
17	Budowa budynków mieszkalnych wraz z uzbrojeniem terenu przy ul. Wojciecha Korfańskiego	Urząd Miasta Rydułtowy	2008-2013	8 466 200,00	3 291 553,88	38,88%	

Załącznik nr 3 do Sprawozdania rocznego
Burmistrza Miasta Rydułtowy
z wykonania budżetu miasta za rok 2011

Lp.	Nazwa zadania	Jednostka realizująca zadanie	Okres realizacji	Nakłady finansowe do poniesienia ogółem	Nakłady wg stanu na		Uwagi
					Narastająco do końca 2011 roku	Stopień zaawansowania	
18	Budowa przedszkola	Urząd Miasta Rydułtowy	2009-2011	4 412 000,00	4 399 877,15	99,73%	Zadanie zostało zrealizowane różnica stanowi oszczędność
19	Przebudowa ul. Szczerbickiej oraz fragmentu ul. Niewiadomskiej	Urząd Miasta Rydułtowy	2010-2011	1 072 569,00	1 038 372,21	96,81%	Zadanie zostało zrealizowane różnica stanowi oszczędność
20	Przebudowa boiska przy SP Nr 1 w Rydułtowach	Urząd Miasta Rydułtowy	2009-2011	252 000,00	251 368,05	99,75%	Zadanie zostało zrealizowane różnica stanowi oszczędność
21	Czyste powietrze: modernizacja Biblioteki Publicznej	Urząd Miasta Rydułtowy	2007-2012	411 888,95	410 055,75	99,55%	Pierwszy etap zadań zrealizowano w latach 2007 - 2008 kontynuacja uzależniona jest od pozyskania bezzwrotnej pomocy zagranicznej.
22	Czyste powietrze: modernizacja Przedszkola Publicznego Nr 2	Urząd Miasta Rydułtowy	2008-2012	297 093,00	235 086,15	79,13%	
23	Czyste powietrze: modernizacja Przedszkola Publicznego Nr 3	Urząd Miasta Rydułtowy	2008-2012	584 357,00	521 605,97	89,26%	
24	Czyste powietrze: modernizacja Przedszkola Publicznego Nr 4	Urząd Miasta Rydułtowy	2008-2012	299 305,00	236 997,01	79,18%	
25	Czyste powietrze: modernizacja Zespołu Szkół	Urząd Miasta Rydułtowy	2007-2012	2 259 540,00	2 111 103,73	93,43%	
26	Czyste powietrze: modernizacja OSP Radoszowy	Urząd Miasta Rydułtowy	2008-2012	336 073,68	132 455,87	39,41%	
27	Przeźroczysty Urząd - modernizacja oprogramowania	Urząd Miasta Rydułtowy	2009-2011	320 628,00	320 545,98	99,97%	Zadanie będzie kontynuowane w związku z pozyskaniem dodatkowych środków
28	Tereny rekreacyjne przy ul. Adama Mickiewicza w Rydułtowach-Rydułtowska Fikołkownia RAFA etap I i II	Urząd Miasta Rydułtowy	2009-2012	4 630 000,00	4 359 073,14	94,15%	
29	Kompleksowa termomodernizacja budynku Szkoły Podstawowej nr 3	Urząd Miasta Rydułtowy	2011-2012	1 231 524,16	19 690,51	1,60%	
30	Utworzenie terenu usług rekreacyjnych przy ul. Ofiar Terroru w Rydułtowach	Urząd Miasta Rydułtowy	2011-2013	4 300 919,71	53 636,10	1,25%	
31	Zagospodarowanie terenu ul. Strzelców Bytomskich - Jagiellońska	Urząd Miasta Rydułtowy	2011-2013	520 000,00	9 384,90	1,80%	
32	Usługa oświetleniowa połączona z poprawą jakości oświetlenia ulicznego	Urząd Miasta Rydułtowy	2010-2014	1 347 682,00	474 188,45	35,19%	

Załącznik nr 4A do Sprawozdania rocznego
Burmistrza Miasta Rydułtowy
z wykonania budżetu miasta za 2011 r.

**Sprawozdanie z wykonania planu wydatków
Biblioteki Publicznej Miasta Rydułtowy im. H. M. Góreckiego
za okres od początku roku do dnia 31.12.2011.**

	Plan	Wydatki wykonane
1. Zużycie materiałów	30.000,00	29.310,66
2. Zużycie energii, co,	101.600,00	101.343,23
3. Usługi i materiały remontowe	9.500,00	9.407,99
4. Usługi telekomunikacyjne	4.200,00	4.148,33
5. Usługi pocztowe	2.200,00	2.125,50
6. Pozostałe usługi obce	15.000,00	14.253,29
7. Wynagrodzenia z umów o pracę	480.000,00	472.221,10
8. Wynagrodzenia z umów cyw. prawnych	33.400,00	29.593,00
9. Składki z tytułu ubezpie. społecznych	69.000,00	65.312,15
10. Składki na FP	11.500,00	9.398,01
11. ZFŚS	15.500,00	15.417,57
12. BHP	4.500,00	4.428,00
13. Szkolenie pracowników	2.200,00	2.161,00
14. Książki – zbiory	20.800,00	20.337,75
15. Podróże służbowe	1.300,00	1.215,50
16. Ubezpieczenia majątkowe	3.000,00	2.905,50
17. Prowizje bankowe	3.400,00	3.255,00
18. Spotkania autorskie	1.600,00	1.527,00
19. Pozostałe koszty	8.500,00	8.274,57
	817.200,00	796.635,15
20. Książki BN	6.750,00	6.750,00
	823.950,00	803.385,15

Rydułtowy, dnia 26.01.2012.

Główny Księgowy Biblioteki
Publicznej Miasta Rydułtowy
im. H.M. Góreckiego
mgr Maria Bywalec

Dyrektor Biblioteki Publicznej
Miasta Rydułtowy
im. H.M. Góreckiego
mgr Barbara Laszczyńska

Załącznik nr 4A do Sprawozdania rocznego
Burmistrza Miasta Rydułtowy
z wykonania budżetu miasta za 2011 r.

**Sprawozdanie z wykonania planu dochodów
Biblioteki Publicznej Miasta Rydułtowy im. H. M. Góreckiego
za okres od początku roku do dnia 31.12.2011.**

	Plan	Dochody wykonane
1.Dotacja organizatora	697.800,00	697.800,00
2.Dochody własne	90.000,00	73.618,74
3.Dotacje pozostałe (zwrot środków z EFRR)	29.400,00	29.352,59
	817.200,00	800.771,33
4. Dotacja BN	6.750,00	6.750,00
	823.950,00	807.521,33

Rydułtowy, dnia 26.01.2012.

Główny Księgowy Biblioteki
Publicznej Miasta Rydułtowy
im. H.M. Góreckiego
mgr Maria Bywalec

Dyrektor Biblioteki Publicznej
Miasta Rydułtowy
im. H.M. Góreckiego
mgr Barbara Laszczyńska

Załącznik nr 4A do Sprawozdania rocznego
Burmistrza Miasta Rydułtowy
z wykonania budżetu miasta za 2011 r.

**Stan zobowiązań niewymagalnych
Biblioteki Publicznej Miasta Rydułtowy im. H. M. Góreckiego
na dzień 31.12.2011.**

1.Zobowiązania z tyt. ubezpieczeń – ZUS	8.538,74
2.Zobowiązania z tytułu dostawy towarów i usług	9.106,67
3.Pozostałe rozrachunki	3.420,75
<hr/>	
Razem:	21.066,16

Rydułtowy, dnia 26.01.2012.

Główny Księgowy Biblioteki
Publicznej Miasta Rydułtowy
im. H.M. Góreckiego
mgr Maria Bywalec

Dyrektor Biblioteki Publicznej
Miasta Rydułtowy
im. H.M. Góreckiego
mgr Barbara Laszczyńska

Załącznik nr 4A do Sprawozdania rocznego
Burmistrza Miasta Rydułtowy
z wykonania budżetu miasta za 2011 r.

**Stan należności niewymagalnych
Biblioteki Publicznej Miasta Rydułtowy im. H. M. Góreckiego
na dzień 31.12.2011.**

1. Należności z tytułu dostawy towarów i usług	0,00
--	------

Razem:	0,00
--------	------

Rydułtowy, dnia 26.01.2012.

Główny Księgowy Biblioteki
Publicznej Miasta Rydułtowy
im. H.M. Góreckiego
mgr Maria Bywalec

Dyrektor Biblioteki Publicznej
Miasta Rydułtowy
im. H.M. Góreckiego
mgr Barbara Laszczyńska

Załącznik nr 4A do Sprawozdania rocznego
Burmistrza Miasta Rydułtowy
z wykonania budżetu miasta za 2011 r.

Rozliczenie stanu środków pieniężnych na dzień 31.12.2011.

Rachunek bankowy 01.01.2011.	342,15
Raport kasowy 01.01.2011.	2.858,64
B.O. – należności	151,31
Wpływy:	
dotacja z UM	697.800,00
dotacja BN	6.750,00
pozostałe dotacje	29.352,59
odsetki	5,02
pozostałe przychody	11.127,99
przychody (noty)	62.485,73

	810.873,43
Wydatki wykonane	803.385,15

	7.488,28
Rachunek bankowy 31.12.2011.	3.628,04
Raport kasowy 31.12.2011.	3.860,24

Rydułtowy, dnia 26.01.2012.

Główny Księgowy Biblioteki
Publicznej Miasta Rydułtowy
im. H.M. Góreckiego
mgr Maria Bywalec

Dyrektor Biblioteki Publicznej
Miasta Rydułtowy
im. H.M. Góreckiego
mgr Barbara Laszczyńska

Załącznik nr 4B do Sprawozdania rocznego
Burmistrza Miasta Rydułtowy
z wykonania budżetu miasta za 2011 r.

**Skorygowane sprawozdanie z wykonania planu przychodów
Rydułtowskiego Centrum Kultury „Feniks”
za okres od 1 stycznia 2011 r. do 31 grudnia 2011 r.
-KOREKTA-**

	Plan (po zmianach)	Dochody wykonane
1. Przychody ze sprzedaży usług statutowych	188 000,00	187 036,22
2. Przychody ze sprzedanych usług pozostałych	118 000,00	117 601,97
3. Dotacja organizatora na działalność bieżącą	1 093 972,00	1 093 000,00
4. Dotacja EFRR	295 094,09	-
5. Dotacja „Spotkania kulturalne”	132 791,46	132 791,46
6. Pozostałe przychody	5 000,00	3 513,50
RAZEM :	1 832 857,55	1 533 943,15

Główny księgowy
mgr Sebastian Bindacz

Dyrektor
mgr Janina Chlebiak-Turek

Rydułtowy, 12.03.2012 r.

**Sprawozdanie z wykonania planu kosztów
Rydułtowskiego Centrum Kultury „FENIKS” w Rydułtowach
za okres od 1 stycznia 2011 r. do 31 grudnia 2011 r.
-KOREKTA-**

		Plan (po zmianach)	Wykonanie
1	Środki zabezpieczone jako wkład własny w ramach projektów unijnych	101 828.75	101 828.75
2	Podatki i opłaty	500.00	80.00
3	Usługi bankowe	2 000.00	1 483.25
4	Podróże służbowe	2 500.00	944.45
5	Odsetki WFOŚ i GW	23 079.71	20 929.79
6	Pozostałe koszty	86 000.00	59 478.88
7	Kino	50 000.00	47 407.35
8	Pożyczka WFOŚ i GW	31 972.00	31 972.00
9	Zużycie materiałów	48 000.00	42 924.41
10	Media-zużycie energii,wody,energii cieplnej	140 000.00	115 522.53
11	Usługi kulturalne	334 000.00	333 737.63
12	Usługi pozostałe	135 411.00	127 594.33
13	Płace z pochodnymi	490 000.00	475 541.41
14	Umowy cywilno-prawne	81 000.00	80 094.01
15	Szkolenia pracowników	4 500.00	3 463.60
16	Pozostałe świadczenia na rzecz pracowników	6 000.00	5 165.90
17	Razem	1 536 791.46	1 448 168.29

Główny księgowy
mgr Sebastian Bindacz

Dyrektor
mgr Janina Chlebiak-Turek

Załącznik nr 4B do Sprawozdania rocznego
Burmistrza Miasta Rydułtowy
z wykonania budżetu miasta za 2011 r.

**Stan należności niewymagalnych
Rydułtowskiego Centrum Kultury „FENIKS”
na dzień 31.12.2011 r.
-KOREKTA-**

1. Należności z tytułu podatku VAT	8 517,00
2. Należności z tytułu dostaw i usług	6 666,98
RAZEM :	15 183,98

Główny księgowy
mgr Sebastian Bindacz

Dyrektor
mgr Janina Chlebik-Turek

Rydułtowy, 12.03.2012 r.

Załącznik nr 4B do Sprawozdania rocznego
Burmistrza Miasta Rydułtowy
z wykonania budżetu miasta za 2011 r.

**Stan zobowiązań niewymagalnych
Rydułtowskiego Centrum Kultury „FENIKS”
na dzień 31.12.2011 r.
-KOREKTA-**

1. Zobowiązania z tyt. ubezpieczeń ZUS	28 732,29
2. Zobowiązania z tyt. PdoF	6 408,00
3. Zobowiązania z tyt. dostaw i usług	22 208,56
4. Zobowiązania z tyt. pożyczki WFOŚ i GW	756 342,00
RAZEM :	813 690,85

Główny księgowy
mgr Sebastian Bindacz

Dyrektor
mgr Janina Chlebik-Turek

Rydułtowy 12.03.2012 r.