



DZIENNIK URZĘDOWY

WOJEWÓDZTWA ŚLĄSKIEGO

Katowice, dnia 28 czerwca 2012 r.

Poz. 2601

UCHWAŁA NR XXIII/497/12 RADY MIASTA KATOWICE

z dnia 30 maja 2012 r.

w sprawie nadania Statutu Samodzielnemu Publicznemu Zakładowi Lecznictwa Ambulatoryjnego w Katowicach "Moja Przychodnia"

Na podstawie art. 18 ust. 2 pkt 15 ustawy z dnia 8 marca 1990 r. o samorządzie gminnym (Dz. U. z 2011 r. Nr 142, poz. 1591 z późn. zm.) w związku z art. 42 ust. 4 ustawy z dnia 15 kwietnia 2011 r. o działalności leczniczej (Dz. U. Nr 112, poz. 654 z późn. zm.), po przeprowadzeniu konsultacji w trybie art. 5 ust. 5 ustawy z dnia 24 kwietnia 2003 r. o działalności pożytku publicznego i wolontariacie (Dz. U. z 2010 r., Nr 234, poz. 1536 z późn.zm.)

Rada Miasta Katowice

uchwała:

§ 1. Nadać Statut Samodzielnemu Publicznemu Zakładowi Lecznictwa Ambulatoryjnego w Katowicach "Moja Przychodnia", w brzmieniu stanowiącym załącznik do niniejszej uchwały.

§ 2. Traci moc uchwała nr LI/1058/05 Rady Miasta Katowice z dnia 5 grudnia 2005 r. w sprawie zatwierdzenia Statutu Samodzielnego Publicznego Zakładu Lecznictwa Ambulatoryjnego w Katowicach "Moja Przychodnia" wraz ze zmianami wynikającymi z uchwały nr XLII/889/05 z dnia 27 czerwca 2005 r., uchwały nr LXIV/1538/06 z dnia 4 września 2006 r., uchwały nr LXVI/1592/06 z dnia 16 października 2006 r., uchwały nr XII/238/07 z dnia 25 czerwca 2007 r., uchwały nr XIII/261/07 z dnia 30 lipca 2007 r., uchwały nr XXIV/475/08 z dnia 31 marca 2008 r., uchwały nr XXIX/622/08 z dnia 28 sierpnia 2008 r., uchwały nr XXXVII/768/09 z dnia 23 lutego 2009 r., uchwały nr XLIII/881/09 z dnia 22 czerwca 2009 r., uchwały nr L/1035/09 z dnia 30 listopada 2009 r., uchwały nr LVIII/1203/10 z dnia 31 maja 2010 r., uchwały nr LXV/1327/10 z dnia 27 września 2010 r. oraz uchwały nr X/142/11 z dnia 30 maja 2011 r.

§ 3. Wykonanie uchwały powierzyć Prezydentowi Miasta Katowice.

§ 4. Uchwała wchodzi w życie po upływie 14 dni od daty opublikowania w Dzienniku Urzędowym Województwa Śląskiego.

Przewodniczący Rady Miasta
Katowice

Arkadiusz Godlewski

Załącznik do Uchwały Nr XXIII/497/12
Rady Miasta Katowice
z dnia 30.05.2012 r.

STATUT

Samodzielnego Publicznego Zakładu Lecznictwa Ambulatoryjnego w Katowicach

„Moja Przychodnia”

Rozdział 1.

Postanowienia ogólne

§ 1. Samodzielny Publiczny Zakład Opieki Zdrowotnej pod nazwą Samodzielny Publiczny Zakład Lecznictwa Ambulatoryjnego w Katowicach „Moja Przychodnia” zwany dalej Zakładem, działa na podstawie:

1. Uchwały Rady Miejskiej Katowic Nr III/12/98 z dnia 23 listopada 1998 r. w sprawie przekształcenia publicznego zakładu opieki zdrowotnej - Zakładu Lecznictwa Ambulatoryjnego w Katowicach w samodzielny publiczny zakład opieki zdrowotnej p.n. „Samodzielny Publiczny Zakład Lecznictwa Ambulatoryjnego w Katowicach”.

2. Ustawy z dnia 15 kwietnia 2011 r. o działalności leczniczej (Dz. U. z 2011 r. Nr 112 poz. 654 z późn. zm.) dalej: Ustawa o działalności leczniczej i przepisów wydanych na jej podstawie,

3. Niniejszego Statutu nadanego przez Radę Miasta Katowice uchwałą nr XXIII/497/12 Rady Miasta Katowice z dnia 30 maja 2012r.

4. Przepisów regulujących udzielanie świadczeń opieki zdrowotnej finansowanych ze środków publicznych,

5. Innych przepisów dotyczących publicznych zakładów opieki zdrowotnej oraz samorządowych jednostek organizacyjnych.

§ 2. 1. Zakład jest podmiotem leczniczym niebędącym przedsiębiorcą i stanowi samodzielną jednostkę organizacyjną posiadającą osobowość prawną.

2. Zakład podlega wpisowi do rejestru podmiotów wykonujących działalność leczniczą prowadzonego przez Wojewodę Śląskiego.

3. Sądem rejestrowym jest Sąd Rejonowy Katowice-Wschód w Katowicach.

§ 3. Podmiotem tworzącym Zakład jest Miasto Katowice.

§ 4. Nadzór nad zgodnością działań Zakładu z przepisami prawa, statutem i regulaminem organizacyjnym sprawuje Rada Miasta Katowice i Prezydent Miasta Katowice w ramach posiadanych kompetencji.

§ 5. Obszarem działania Zakładu jest miasto Katowice i inny obszar zgodny z zawartymi umowami.

§ 6. Siedziba Zakładu mieści się w Katowicach.

Rozdział 2.

Cel i przedmiot działania

§ 7. 1. Przedmiotem działania Zakładu jest działalność lecznicza polegająca na:

a) udzielaniu świadczeń zdrowotnych osobom uprawnionym na podstawie zawartych umów oraz innych obowiązujących przepisów,

b) promocji zdrowia poprzez działania umożliwiające poszczególnym osobom i społeczności zwiększenie kontroli nad czynnikami warunkującymi stan zdrowia i przez to jego poprawę, promowanie zdrowego stylu życia oraz środowiskowych i indywidualnych czynników sprzyjających zdrowiu.

2. W ramach udzielania świadczeń zdrowotnych Zakład podejmuje działania służące zachowaniu, ratowaniu, przywracaniu lub poprawie zdrowia oraz inne działania medyczne wynikające z procesu leczenia lub przepisów odrębnych regulujących zasady ich wykonywania.

§ 8. Zakład prowadzi działalność leczniczą na podstawie umów zawieranych z Narodowym Funduszem Zdrowia, organami samorządu terytorialnego, zakładami ubezpieczeń, pracodawcami, organizacjami społecznymi, osobami fizycznymi.

§ 9. Do zadań Zakładu należy udzielanie świadczeń zdrowotnych:

I. Ambulatoryjnych w zakresie:

1) podstawowej opieki zdrowotnej:

a) udzielanie świadczeń zdrowotnych zapobiegawczo – leczniczych, w tym:

- prowadzenie edukacji zdrowotnej,
- dokonywanie systematycznej i okresowej oceny stanu zdrowia świadczeniobiorcy i prowadzenie czynnego poradnictwa,
- rozpoznawanie środowiska świadczeniobiorcy,
- rozpoznawanie i ograniczanie czynników ryzyka oraz zagrożenia zdrowotnego świadczeniobiorcy,
- koordynowanie i wykonywanie szczepień ochronnych,
- rozpoznawanie i leczenie problemów zdrowotnych,
- sprawowanie opieki zdrowotnej w domu świadczeniobiorcy w razie obłożnej choroby,

b) orzekanie o stanie zdrowia świadczeniobiorcy,

c) integrowanie, koordynowanie i kontynuowanie działań leczniczych podejmowanych w odniesieniu do świadczeniobiorcy przez innych świadczeniodawców,

d) sprawowanie kompleksowej opieki pielęgniarstwa i położniczej nad osobą, rodziną, społecznością w środowisku zamieszkania.

2) specjalistycznej opieki zdrowotnej,

3) diagnostyki medycznej:

- obrazowej: badania rentgenowskie, ultrasonograficzne i mammograficzne, densytometrycznej
- endoskopowej,
- elektrograficznej,
- audiometrycznej,
- spirometrycznej,
- laboratoryjnej;

4) medycyny pracy:

a) wykonywanie badań profilaktycznych, tj. wstępnych, okresowych, kontrolnych i innych prowadzonych odpłatnie na podstawie odrębnych umów pomiędzy zakładami,

b) nieodpłatne wykonywanie badań profilaktycznych dla kandydatów do szkół ponadpodstawowych lub wyższych oraz przeprowadzanie badań lekarskich przed rozpoczęciem i w trakcie praktyki wynikającej z kierunku nauki zawodu,

c) nieodpłatne wykonywanie badań profilaktycznych dla pracowników Zakładu,

5) stomatologii, chirurgii stomatologicznej i ortodoncji,

- 6) rehabilitacji leczniczej,
- 7) innych świadczeń zdrowotnych, w tym:
 - a) promocji zdrowia,
 - b) realizacji programów zdrowotnych i profilaktycznych.

II. Szpitalnych w zakresie chirurgii krótkoterminowej w następujących specjalnościach medycznych:

- 1) chirurgia ogólna,
- 2) chirurgia urazowo-ortopedyczna,
- 3) ginekologia,
- 4) otolaryngologia,
- 5) okulistyka,
- 6) urologia,
- 7) chirurgia dziecięca,
- 8) chirurgia urazowo-ortopedyczna dla dzieci,
- 9) otolaryngologia dla dzieci,
- 10) okulistyka dla dzieci,
- 11) urologia dla dzieci.

§ 10. 1. Działalność leczniczą Zakład wykonuje w ramach wchodzących w jego skład przychodni, których wykaz stanowi załącznik nr 1 do niniejszego Statutu i funkcjonujących w ramach przychodni komórek organizacyjnych, których wykaz stanowi załącznik nr 3 do niniejszego Statutu.

2. Wykonywanie działalności leczniczej w innych pomieszczeniach wymaga zmiany Statutu.

Rozdział 3.

Organy i struktura organizacyjna Zakładu

§ 11. Organami zakładu są:

- 1) Dyrektor,
- 2) Rada Społeczna.

§ 12. 1. Dyrektora Zakładu wybiera się w drodze konkursu. Podmiot tworzący nawiązuje z Dyrektorem stosunek pracy na podstawie powołania lub umowy o pracę albo zawiera z nim umowę cywilnoprawną.

2. Dyrektor kieruje i zarządza Zakładem oraz reprezentuje go na zewnątrz. Jest przełożonym wszystkich pracowników Zakładu.

§ 13. 1. Dyrektor kieruje Zakładem przy pomocy:

- a) Z - cy Dyrektora ds. Lecznictwa,
- b) Z - cy Dyrektora ds. Administracyjnych i Pielęgniarstwa,

2. Dyrektor zatrudnia Zastępców zgodnie z obowiązującymi przepisami. Jeżeli Dyrektor Zakładu nie jest lekarzem to w Zakładzie zatrudnia się Zastępcę Dyrektora ds. Lecznictwa. Na stanowisko Dyrektora ds. Lecznictwa przeprowadza się konkurs.

3. Rodzaje stanowisk w Zakładzie, których obsadzenie następuje w drodze konkursu oraz wymagania, jakim powinny odpowiadać osoby na stanowiska kierownicze, określają odrębne przepisy.

§ 14. 1. Radę Społeczną powołuje, odwołuje oraz zwołuje jej pierwsze posiedzenie Rada Miasta Katowice.

2. Kadencja Rady Społecznej trwa 4 lata.

§ 15. 1. Rada Społeczna składa się z 7 osób.

2. W skład Rady Społecznej wchodzi:

- a) Prezydent Miasta Katowice lub osoba przez niego wyznaczona jako Przewodniczący,
- b) przedstawiciel Wojewody Śląskiego,
- c) przedstawiciele wybrani przez Radę Miasta Katowice w ilości 5 osób.

3. Członkiem Rady Społecznej nie może być osoba zatrudniona w Zakładzie.

§ 16.1. W posiedzeniach Rady Społecznej uczestniczy Dyrektor oraz przedstawiciele organizacji związkowych działających w Zakładzie.

2. W posiedzeniach Rady Społecznej mają prawo uczestniczyć, z głosem doradczym, przedstawiciele samorządów zawodów medycznych.

§ 17. Do zadań Rady Społecznej należy:

- 1) przedstawianie podmiotowi tworzącemu wniosków i opinii w sprawach:
 - a) zbycia aktywów trwałych oraz zakupu lub przyjęcia darowizny nowej aparatury i sprzętu medycznego,
 - b) związanych z przekształceniem lub likwidacją Zakładu, rozszerzeniem lub ograniczeniem działalności,
 - c) przyznawania Dyrektorowi nagród,
 - d) rozwiązywania stosunku pracy lub umowy cywilnoprawnej z Dyrektorem,
 - e) regulaminu organizacyjnego.
- 2) przedstawianie Dyrektorowi wniosków i opinii w sprawach:
 - a) planu finansowego w tym planu inwestycyjnego,
 - b) rocznego sprawozdania z realizacji planu finansowego, w tym planu inwestycyjnego,
 - c) kredytów bankowych i dotacji,
 - d) podziału zysku;
- 3) dokonywanie okresowych analiz skarg i wniosków wnoszonych przez pacjentów, z wyłączeniem spraw podlegających nadzorowi medycznemu,
- 4) opiniowanie wniosku w sprawie czasowego zaprzestania działalności leczniczej,
- 5) wykonywanie innych zadań określonych w Ustawie z dnia 15 kwietnia 2011 r. o działalności leczniczej i niniejszym Statucie.

§ 18.1. Sposób zwoływania posiedzeń Rady Społecznej, tryb pracy i podejmowania uchwał określa Regulamin Rady Społecznej uchwalony przez Radę Społeczną i zatwierdzony przez Radę Miasta Katowice.

2. Przewodniczący Rady może zwrócić się do Rady Miasta Katowice o odwołanie Członka Rady przed upływem kadencji w przypadku jego nieusprawiedliwionej nieobecności na dwóch posiedzeniach.

§ 19. Od uchwały Rady Społecznej Dyrektorowi przysługuje odwołanie do podmiotu tworzącego.

§ 20. Obsługę administracyjną Rady Społecznej zapewnia Dyrektor Zakładu.

§ 21. Organizację wewnętrzną Zakładu tworzą: komórki organizacyjne i samodzielne stanowiska pracy:

- 1) podległe Dyrektorowi:
 - a) Z - ca Dyrektora ds. Lecznictwa,
 - b) Z - ca Dyrektora ds. Administracyjnych i Pielęgniarstwa,
 - c) Główny Księgowy, któremu podlega:
 - Dział Finansowo – Księgowy,
 - Dział Kadr – Płace (*zależność pozioma*).
 - d) Inspektor ds. Obrony Cywilnej,

- e) BHP,
 - f) Dział Kadry- Płace (*zależność pionowa*)
 - g) Ochrona p/pożarowa,
 - h) Zamówienia Publiczne.
- 2) podległe Z - cy Dyrektora ds. Lecznictwa:
- a) Kierownicy Przychodni,
 - b) Dział Organizacyjno-Administracyjny (*w części merytorycznie podległej*) ,
 - c) Kierownik Centralnego Laboratorium Analitycznego pod nazwą „ Laboratorium na Mickiewicza”,
 - d) Kierownik Ambulatoryjnego Centrum Zabiegowego,
- 3) podległe Z - cy Dyrektora d/s Administracyjnych i Pielęgniarstwa:
- a) Pielęgniarki Przełożone Jednostek Organizacyjnych,
 - b) Pielęgniarka Przełożona Medycyny Szkolnej,
 - c) Dział Organizacyjno-Administracyjny (*w części merytorycznie podległej*).

§ 22. 1. Strukturę organizacyjną Zakładu określa schemat organizacyjny stanowiący załącznik Nr 2 do niniejszego Statutu.

2. Regulamin organizacyjny dla poszczególnych komórek organizacyjnych i samodzielnych stanowisk ustala Dyrektor a opiniuje Rada Społeczna.

3. Opinię Rady Społecznej w sprawie regulaminu organizacyjnego Dyrektor Zakładu przedkłada Prezydentowi Miasta Katowice i Radzie Miasta Katowice.

Rozdział 4.

Gospodarka finansowa

§ 23. 1. Zakład prowadzi gospodarkę finansową na zasadach określonych w ustawie o działalności leczniczej oraz w oparciu o obowiązujące w tym względzie przepisy prawa.

2. Zakład pokrywa z posiadanych środków i uzyskiwanych przychodów koszty działalności i reguluje zobowiązania.

3. Podstawą gospodarki Zakładu jest plan finansowy ustalany przez Dyrektora.

§ 24. Zakład gospodaruje samodzielnie przekazanymi w nieodpłatne użytkowanie nieruchomościami i majątkiem Miasta Katowice oraz majątkiem własnym (otrzymanym lub zakupionym).

§ 25. Zakład może uzyskiwać środki finansowe:

- 1) z odpłatnej działalności leczniczej, chyba że przepisy odrębne stanowią inaczej,
- 2) z wydzielonej działalności gospodarczej w zakresie wynajmu pomieszczeń,
- 3) z darowizn, zapisów, spadków oraz ofiarności publicznej, także pochodzenia zagranicznego,
- 4) na cele i na zasadach określonych w przepisach art. 114-117 ustawy z dnia 15 kwietnia 2011 r. o działalności leczniczej,
- 5) na realizację innych zadań określonych odrębnymi przepisami,
- 6) na pokrycie ujemnego wyniku finansowego, o którym mowa w art. 59 ust. 2 ustawy z dnia 15 kwietnia 2011 r. o działalności leczniczej.

§ 26. Zakład może otrzymać od podmiotu tworzącego środki publiczne na:

- 1) realizację zadań w zakresie programów zdrowotnych i promocji zdrowia, w tym na zakup aparatury i sprzętu medycznego oraz wykonanie innych inwestycji koniecznych do realizacji tych zadań,
- 2) remonty,

- 3) inne niż określone w pkt 1 inwestycje, w tym zakup aparatury i sprzętu medycznego,
- 4) realizację projektów finansowanych z udziałem środków pochodzących z budżetu Unii Europejskiej lub niepodlegających zwrotowi środków z pomocy udzielanej przez państwa członkowskie Europejskiego Porozumienia o Wolnym Handlu (EFTA), lub innych niż wymienione środków pochodzących ze źródeł zagranicznych niepodlegających zwrotowi na zasadach określonych w odrębnych przepisach,
- 5) na cele określone w odrębnych przepisach oraz umowach międzynarodowych,
- 6) na realizację programów wieloletnich,
- 7) na pokrycie kosztów kształcenia i podnoszenia kwalifikacji osób wykonujących zawody medyczne.

§ 27. 1. Wartość majątku Zakładu określają:

- a) fundusz założycielski,
- b) fundusz zakładu.

2. Fundusz założycielski zakładu stanowi wartość wydzielonej Zakładowi części mienia komunalnego.

3. Fundusz zakładu stanowi wartość majątku Zakładu po odliczeniu funduszu założycielskiego.

§ 28. 1. Fundusz Zakładu zwiększa się o:

- a) zysk netto,
- b) kwoty zwiększenia wartości aktywów trwałych, będącego skutkiem ustawowego przeszacowania tych aktywów,
- c) kwoty środków pieniężnych przekazane na pokrycie ujemnego wyniku finansowego.

2. Funduszu Zakładu zmniejsza się o:

- a) stratę netto,
- b) kwoty zmniejszenia wartości aktywów trwałych, będącego skutkiem ustawowego przeszacowania tych aktywów.

§ 29. Zakład decyduje samodzielnie o podziale zysku, po zasięgnięciu opinii Rady Społecznej.

§ 30. 1. Zakład pokrywa ujemny wynik finansowy we własnym zakresie.

2. Pokrycie ujemnego wyniku finansowego przez Miasto Katowice następuje na zasadach określonych w ustawie o działalności leczniczej.

Rozdział 5.

Postanowienia Końcowe

§ 31. Zmiany w Statucie dokonywane są w formie uchwały Rady Miasta Katowice.

§ 32. Wojewoda Śląski sprawuje kontrolę nad Zakładem w zakresie określonym w art.118 w zw. z art. 119 ust. 1 pkt. 1 ustawy o działalności leczniczej.

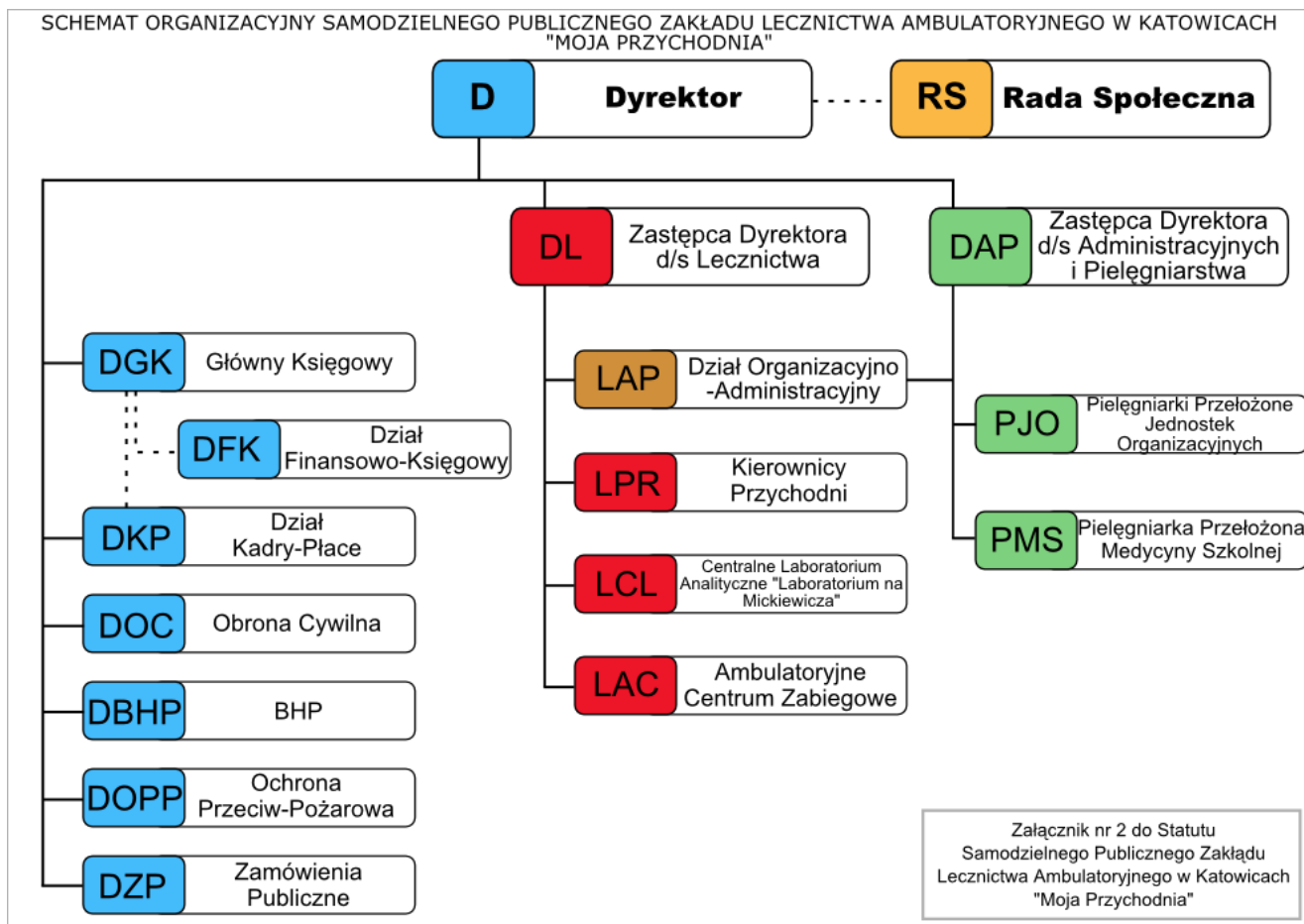
Załącznik nr 1 do Statutu Samodzielnego Publicznego Zakładu Lecznictwa Ambulatoryjnego w Katowicach „Moja Przychodnia”

Wykaz jednostek organizacyjnych Samodzielnego Publicznego Zakładu Lecznictwa Ambulatoryjnego w Katowicach „Moja Przychodnia”

NAZWA JEDNOSTKI, ADRES, NUMER TELEFONU

- | | |
|---|--|
| 1) Przychodnia Nr 1 | ul. Mickiewicza 9, 40-092 Katowice, tel. 259-99-68 |
| 2) Przychodnia Nr 3 | ul. PCK 1, 40-057 Katowice, tel. 259-51-51 |
| 3) Przychodnia Nr 13 | ul. Ordona 3, 40-164 Katowice, tel. 259-94-91 |
| 4) Ambulatoryjne Centrum Zabiegowe | ul. Mickiewicza 9, 40-092 Katowice, tel. 605-71-46 |
| 5) Centralne Laboratorium Analityczne "Laboratorium na Mickiewicza" | |
| | ul. Mickiewicza 9, 40 - 092 Katowice, tel. 258-87-35 |

Załącznik Nr 2 do Statutu Samodzielnego Publicznego Zakładu Lecznictwa Ambulatoryjnego w Katowicach „Moja Przychodnia”



Załącznik Nr 3 Do Statutu Samodzielnego Publicznego Zakładu Lecznictwa Ambulatoryjnego
w Katowicach „Moja Przychodnia”

Wykaz komórek organizacyjnych

Samodzielnego Publicznego Zakładu Lecznictwa Ambulatoryjnego w Katowicach „Moja Przychodnia”

L.P.	PRZYCHODNIA	KOMÓRKA ORGANIZACYJNA
PRZYCHODNIA NR 1 , 40-092 KATOWICE , UL. MICKIEWICZA 9		
1	PN 1	POR. LEKARZA POZ DLA DOROSŁYCH
2	PN1	GAB. ZABIEGOWY
3	PN1	GAB. PIEŁĘGNIARKI ŚRODOWISKOWEJ
4	PN1	GAB. POŁOŻNEJ ŚRODOWISKOWEJ
5	PN1	GAB. FIZYKOTERAPII
6	PN1	GAB. MASAŻU LECZNICZEGO
7	PN1	POR. CHIRURGII OGÓLNEJ
8	PN1	POR. DIABETOLOGICZNA
9	PN1	POR. ENDOKRYNOLOGICZNA
10	PN1	POR. GASTROENTEROLOGICZNA
11	PN1	POR. GINEKOLOGICZNO- POŁOŻNICZA
12	PN1	POR. KARDIOLOGICZNA
13	PN1	POR. CHORÓB PIERSI
14	PN1	POR. CHORÓB NACZYŃ
15	PN1	POR. MEDYCyny PRACY
16	PN1	POR. NEUROLOGICZNA
17	PN1	POR. OKULISTYCZNA
18	PN1	POR. OTOLARYNGOLOGICZNA
19	PN1	POR. REUMATOLOGICZNA
20	PN1	POR. UROLOGICZNA
21	PN1	PRAC. EEG
22	PN1	PRAC. EKG
23	PN1	PRAC. EKG METODĄ holtera
24	PN1	PRAC. ENDOSKOPII
25	PN1	PRAC. MAMMOGRAFII
26	PN1	PRAC. RTG
27	PN1	PRAC. USG
28	PN1	PRAC. AUDIOMETRII
29	PN1	PRAC. BADAŃ OKULISTYCZNYCH

L.P.	PRZYCHODNIA	KOMÓRKA ORGANIZACYJNA
PRZYCHODNIA NR 3 , 40-057 KATOWICE , UL. PCK 1		
30	PN3	POR. LEKARZA POZ DLA DOROSŁYCH
31	PN3	POR. GINEKOLOGICZNO - POŁOŻNICZA
32	PN3	GAB. FIZYKOTERAPII
33	PN3	GAB. KINEZYTERAPII
34	PN3	GAB. MASAŻU LECZNICZEGO
35	PN3	PRAC. BADAŃ OKULISTYCZNYCH
36	PN3	GAB. PIELĘGNIARKI ŚRODOWISKOWEJ
37	PN3	GAB. POŁOŻNEJ ŚRODOWISKOWEJ
38	PN3	GAB. ZABIEGOWY
39	PN 3	POR . CHEMIOTERAPII
40	PN3	POR. CHIRURGII OGÓLNEJ
41	PN3	POR. KARDIOLOGICZNA
42	PN 3	POR. LECZENIA OSTEOPOROZY
43	PN3	POR. MEDYCYNY PRACY
44	PN3	POR. NEUROLOGICZNA
45	PN3	POR. OKULISTYCZNA
46	PN3	POR OTOLARYNGOLOGICZNA DLA DZIECI
47	PN3	POR. OTOLARYNGOLOGICZNA
48	PN3	POR. ONKOLOGICZNA
49	PN3	POR. REHABILITACYJNA
50	PN3	POR. DERMATOLOGICZNA Z PRAC LASERO I KRIOTERAPII
51	PN3	POR. STOMATOLOGICZNA
52	PN3	POR. URAZOWO-ORTOPEDYCZNA
53	PN3	PRAC. AUDIOMETRII
54	PN3	PRAC. CYTOLOGICZNA
55	PN3	PRAC. DENSYTOMETRII
56	PN3	PRAC. EKG
57	PN3	PRAC. PSYCHOTECHNICZNA
58	PN3	PRAC. RTG
59	PN3	PRAC. SPIROMETRII
60	PN3	PRAC. USG
61	PN3	PRAC. MAMMOGRAFII
62	PN3	GABINET MEDYCYNY SZKOLNEJ- 40-230 Katowice, ul. Staszica 2

L.P.	PRZYCHODNIA	KOMÓRKA ORGANIZACYJNA
PRZYCHODNIA NR 13, 40 – 164 KATOWICE, UL. ORDONA 3		
63	'PN 13	POR. LEKARZA POZ DLA DOROSŁYCH
64	'PN 13	POR. LEKARZA POZ DLA DZIECI
65	'PN 13	GAB. PIELĘGNIARKI ŚRODOWISKOWEJ
66	'PN 13	GAB. POŁOŻNEJ ŚRODOWISKOWEJ
67	'PN 13	GAB. ZABIEGOWY
68	'PN 13	POR. GINEKOLOGICZNO – POŁOŻNICZA
69	'PN 13	POR. NEUROLOGICZNA
70	'PN 13	POR. ALERGOLOGICZNA DLA DZIECI
71	'PN 13	POR. OTOLARYNGOLOGICZNA
72	'PN 13	POR. OKULISTYCZNA
73	'PN 13	POR. STOMATOLOGICZNA
74	'PN 13	GAB. FIZYKOTERAPII
75	'PN 13	GAB. MASAŻU LECZNICZEGO
76	'PN 13	PRAC. EKG
77	'PN 13	PRAC. USG

L.P.	JEDNOSTKA	KOMÓRKA ORGANIZACYJNA
AMBULATORYJNE CENTRUM ZABIEGOWE, 40 – 092 KATOWICE, UL. MICKIEWICZA 9		
78	ACZ – Katowice, ul. Mickiewicza 9	Ambulatoryjne Centrum Zabiegowe – ODDZIAŁ CHIRURGII OGÓLNEJ KRÓTKOTERMINOWEJ z 5 łózkami
79	ACZ – Katowice, ul. Mickiewicza 9	BLOK OPERACYJNY
80	ACZ – Katowice, ul. Mickiewicza 9	Ambulatoryjne Centrum Zabiegowe – ODDZIAŁ CHIRURGII DZIECIĘCEJ KRÓTKOTERMINOWEJ z 2 łózkami

L.P.	JEDNOSTKA	KOMÓRKA ORGANIZACYJNA
CENTRALNE LABORATORIUM ANALITYCZNE „Laboratorium na Mickiewicza” 40 – 092 KATOWICE, UL. MICKIEWICZA 9		
81	CLA – Katowice, ul. Mickiewicza 9	CENTRALNE LABORATORIUM ANALITYCZNE „Laboratorium na Mickiewicza” WRAZ Z PRAC. MIKROBIOLOGII
82	CLA – Katowice, ul. Mickiewicza 9	PRAC. MIKROBIOLOGII
83	CLA – Katowice, ul. PCK 1	ODDZIAŁ CENTRALNEGO LABORATORIUM ANALITYCZNEGO „Laboratorium na Mickiewicza”
84	CLA – Katowice, ul. Ordona 3	PUNKT POBORU MATERIAŁU CENTRALNEGO LABORATORIUM ANALITYCZNEGO „Laboratorium na Mickiewicza”