



# DZIENNIK URZĘDOWY WOJEWÓDZTWA ŚLĄSKIEGO

---

Katowice, dnia 14 czerwca 2012 r.

Poz. 2412

## UCHWAŁA NR IV/22/167/12 RADY POWIATU W BIELSKU-BIAŁEJ

z dnia 26 kwietnia 2012 r.

### w sprawie nadania Statutu Bielskiemu Pogotowiu Ratunkowemu w Bielsku-Białej

Na podstawie art. 12 pkt 11 ustawy z dnia 5 czerwca 1998 r. o samorządzie powiatowym (tj. Dz.U. z 2001 r. Nr 142, poz. 1592 z późn. zm.), art 42 ustawy z dnia 15 kwietnia 2011 r. o działalności leczniczej (Dz.U. Nr 112, poz. 654 z późn. zm.),

#### **Rada Powiatu w Bielsku-Białej, uchwała, co następuje:**

§ 1. Nadaje się Statut Bielskiemu Pogotowiu Ratunkowemu w Bielsku-Białej, stanowiący załącznik do niniejszej Uchwały.

§ 2. Tracą moc Uchwały Rady Powiatu w Bielsku-Białej:

1. Nr II/37/267/2005 z dnia 30 czerwca 2005 r. w sprawie zatwierdzenia Statutu Bielskiego Pogotowia Ratunkowego w Bielsku-Białej;

2. Nr III/2/13/06 z dnia 19 grudnia 2006 r. w sprawie zatwierdzenia zmian do Statutu Bielskiego Pogotowia Ratunkowego w Bielsku-Białej;

3. Nr III/29/203/08 z dnia 30 grudnia 2008 r. w sprawie zatwierdzenia zmian do Statutu Bielskiego Pogotowia Ratunkowego w Bielsku-Białej;

4. Nr IV/7/48/11 z dnia 28 kwietnia 2011 r. w sprawie zatwierdzenia zmian do Statutu Bielskiego Pogotowia Ratunkowego w Bielsku-Białej.

§ 3. Wykonanie uchwały powierza się Zarządowi Powiatu.

§ 4. Uchwała wchodzi w życie po upływie 14 dni od dnia ogłoszenia w Dzienniku Urzędowym Województwa Śląskiego.

Przewodniczący Rady

**Roman Migdał**

Załącznik do Uchwały Nr IV/22/167/12  
Rady Powiatu w Bielsku-Białej  
z dnia 26 kwietnia 2012 r.

## **Statut Bielskiego Pogotowia Ratunkowego w Bielsku-Białej**

### **Rozdział 1. Postanowienia ogólne**

§ 1. 1. Bielskie Pogotowie Ratunkowe, zwane dalej „BPR” jest podmiotem leczniczym niebędącym przedsiębiorcą, prowadzonym w formie samodzielnego publicznego zakładu opieki zdrowotnej.

2. Podmiotem tworzącym i nadzorującym dla BPR jest Powiat Bielski, który wykonuje swoje zadania poprzez organy - Radę Powiatu i Zarząd Powiatu.

§ 2. 1. BPR wpisane jest do Rejestru podmiotów wykonujących działalność leczniczą, prowadzonego przez Wojewodę Śląskiego, pod numerem księgi rejestrowej: 000000012221-W-24

2. BPR posiada osobowość prawną i jest wpisane do Krajowego Rejestru Sądowego – rejestru stowarzyszeń, innych organizacji społecznych i zawodowych, fundacji i publicznych zakładów opieki zdrowotnej, prowadzonego przez Sąd Rejonowy w Bielsku-Białej, pod numerem: 0000034247.

§ 3. BPR działa na podstawie niniejszego Statutu oraz powszechnie obowiązujących przepisów prawa, a w szczególności:

1. ustawy z dnia 15 kwietnia 2011 r. o działalności leczniczej (Dz. U. Nr 112, poz. 654 z późn. zm.) zwanej dalej „ustawą” i przepisów wydanych na jej podstawie;

2. ustawy z dnia 8 września 2006 r. o Państwowym Ratownictwie Medycznym (Dz. U. Nr 191, poz. 1410 z późn. zm.);

3. innych przepisów dotyczących działalności podmiotów leczniczych;

4. uchwał organów Powiatu Bielskiego.

§ 4. 1. Siedzibą BPR jest miasto Bielsko-Biała, adres siedziby 43-300 Bielsko-Biała, ul. Emilii Plater 14.

2. BPR posiada następujące jednostki organizacyjne:

a) Filia w Szczyrku,

b) Stacja Pogotowia Ratunkowego w Czechowicach-Dziedzicach.

3. Obszarem działania BPR jest województwo śląskie.

4. BPR może prowadzić działalność poza obszarem określonym w ust. 3 na podstawie odrębnych umów.

### **Rozdział 2. Cele i zadania BPR**

§ 5. 1. Podstawowym celem BPR jest udzielanie świadczeń zdrowotnych i promocja zdrowia.

2. Do zadań BPR należy w szczególności:

1) udzielanie świadczeń zdrowotnych w zakresie ratownictwa medycznego;

2) udzielanie świadczeń zdrowotnych w zakresie nocnej i świątecznej opieki zdrowotnej na rzecz podstawowej opieki zdrowotnej;

3) transport sanitarny;

4) wykonywanie innych zadań takich jak: udzielanie świadczeń zdrowotnych innych niż określone w pkt. 1, 2, 3, zabezpieczenia medyczne imprez masowych i sportowych, transport materiałów medycznych, szkolenia z zakresu pomocy przedmedycznej i medycznej, na podstawie zawartych umów;

- 5) przygotowywanie osób do wykonywania zawodów medycznych oraz prowadzenie kursów i szkoleń z zakresu ratownictwa medycznego, na zasadach określonych w odrębnych przepisach;
- 6) udział w realizacji programów zdrowotnych i promocja zdrowia;
- 7) realizacja innych zadań wynikających z odrębnych przepisów prawnych oraz zadań powierzonych BPR przez organy do tego uprawnione;
- 8) prowadzenie działalności gospodarczej.

3. BPR może podejmować współpracę z krajowymi i zagranicznymi instytucjami ochrony zdrowia w zakresie udzielania świadczeń zdrowotnych, kształcenia i doskonalenia kadr medycznych oraz organizacjami międzynarodowymi realizującymi zadania należące do zakresu działalności BPR.

4. BPR może być członkiem instytucji i organizacji, o których mowa w ust. 3.

5. Wykonując swoje zadania BPR współpracuje z innymi podmiotami wykonującymi działalność leczniczą, jednostkami Policji i Państwowej Straży Pożarnej, jednostkami badawczo-rozwojowymi, stacjami sanitarno-epidemiologicznymi, organizacjami społecznymi i stowarzyszeniami.

### **Rozdział 3. Struktura organizacyjna BPR**

§ 6. 1. Organizację i zakres udzielanych świadczeń zdrowotnych ustala Dyrektor BPR.

2. Dyrektorowi podlegają bezpośrednio:

- 1) Z-ca Dyrektora;
- 2) Główna Księgowa ;
- 3) Personel lekarski ;
- 4) Kierownik Zespołów Wyjazdowych, Ambulatoriów i Dyspozytorów ;
- 5) Kierownik Filii Szczyrk;
- 6) Koordynator Stacji Pogotowia Ratunkowego w Czechowicach-Dziedzicach;
- 7) Stanowisko ds. Pracowniczych;
- 8) Stanowisko ds. BHP;
- 9) Sekcja Organizacyjna;
- 10) Pełnomocnik Dyrektora ds. zarządzania jakością i szkoleń medycznych;
- 11) Radca prawny.

3. Szczegółową strukturę organizacyjną BPR oraz zakres działania poszczególnych komórek organizacyjnych określa regulamin organizacyjny ustalony przez Dyrektora BPR i przedstawiony podmiotowi tworzącemu.

4. Schemat organizacyjny BPR zawiera załącznik nr 1 do Statutu.

### **Rozdział 4. Organy i zarządzanie BPR**

§ 7. Organami BPR są:

1. Dyrektor.
2. Rada Społeczna.

§ 8. 1. Zarząd Powiatu w Bielsku-Białej nawiązuje stosunek pracy z Dyrektorem BPR na podstawie powołania lub umowy o pracę albo zawiera z nim umowę cywilnoprawną.

2. Dyrektor kieruje BPR oraz reprezentuje go na zewnątrz.

3. Dyrektor samodzielnie zarządza BPR oraz podejmuje decyzje dotyczące jego funkcjonowania i ponosi za nie odpowiedzialność.

4. Dyrektor jest przełożonym wszystkich pracowników BPR i pełni wobec nich funkcję pracodawcy w rozumieniu przepisów Kodeksu Pracy.

5. Dyrektor może ustanowić pełnomocników do realizacji określonych zadań oraz dokonywania określonych czynności prawnych w imieniu BPR przez ustalenie zakresu i czasu ich umocowania.

**§ 9.** 1. Rada Społeczna jest organem inicjującym i opiniodawczym podmiotu tworzącego oraz organem doradczym Dyrektora BPR.

2. Radę Społeczną powołuje i odwołuje oraz zwołuje pierwsze posiedzenie podmiot tworzący.

3. Kadencja Rady Społecznej trwa 4 lata jednak nieprzerwanie do wyłonienia nowego składu Rady Społecznej.

4. W posiedzeniu Rady Społecznej uczestniczy Dyrektor BPR oraz przedstawiciele organizacji związkowych i zaproszeni goście.

5. W posiedzeniach Rady Społecznej mają prawo uczestniczyć z głosem doradczym przedstawiciele samorządów zawodów medycznych.

**§ 10.** 1. Rada Społeczna BPR składa się z 5 osób, w tym:

a) przewodniczący: Starosta Bielski lub osoba przez niego wyznaczona,

b) członkowie:

- przedstawiciel Wojewody Śląskiego,
- 3 osoby wybrane przez Radę Powiatu w Bielsku-Białej.

2. Członkiem Rady Społecznej nie może być pracownik BPR.

3. Odwołanie członka Rady Społecznej przed upływem kadencji może nastąpić w następujących przypadkach:

- śmierci członka Rady Społecznej,
- na wniosek zainteresowanego członka Rady Społecznej,
- na wniosek Przewodniczącego Rady Społecznej z zastrzeżeniem ust. 4,
- na wniosek podmiotu delegującego daną osobę.

4. Przewodniczący Rady Społecznej może wystąpić do Rady Powiatu o odwołanie członka Rady Społecznej, przed upływem kadencji w następujących przypadkach:

- członek Rady Społecznej nie uczestniczy w trzech kolejnych posiedzeniach Rady bez usprawiedliwienia,
- członek Rady Społecznej nie wykonuje zadań ustalonych na posiedzeniach Rady Społecznej, określonych w uchwałach Rady Społecznej.

**§ 11.** Sposób zwoływania posiedzeń Rady Społecznej, tryb jej pracy oraz podejmowania uchwał określa Regulamin Rady Społecznej, uchwalony przez Radę Społeczną i zatwierdzony przez Radę Powiatu w Bielsku-Białej.

**§ 12.** Do zadań Rady Społecznej należy:

1. przedstawianie organowi tworzącemu wniosków i opinii w sprawach:

- a) zbycia aktywów trwałych oraz zakupu lub przyjęcia darowizny nowej aparatury i sprzętu medycznego,
- b) związanych z przekształceniem lub likwidacją BPR, rozszerzeniem lub ograniczeniem działalności,
- c) przyznawania nagród Dyrektorowi BPR,
- d) rozwiązania stosunku pracy lub umowy cywilnoprawnej z Dyrektorem BPR,
- e) regulaminu organizacyjnego;

2. przedstawianie Dyrektorowi BPR wniosków i opinii w sprawach:

- a) planu finansowego, w tym planu inwestycyjnego,

- b) rocznego sprawozdania z realizacji planu finansowego, w tym planu inwestycyjnego,
- c) kredytów bankowych lub dotacji,
- d) podziału zysku;

3. dokonywanie okresowych analiz skarg i wniosków wnoszonych przez pacjentów, z wyłączeniem spraw podlegających nadzorowi medycznemu;

4. opiniowanie wniosku w sprawie czasowego zaprzestania działalności leczniczej;

5. wykonywanie innych zadań określonych w ustawie o działalności leczniczej i niniejszym Statucie oraz opiniowanie innych wniosków podmiotu tworzącego lub Dyrektora BPR, a związanych z funkcjonowaniem BPR.

**§ 13.** Od uchwały Rady Społecznej Dyrektorowi BPR przysługuje odwołanie do podmiotu tworzącego.

## **Rozdział 5.** **Zasady działalności finansowej i gospodarczej**

**§ 14. 1.** BPR jest samodzielnym publicznym zakładem opieki zdrowotnej prowadzącym gospodarkę finansową na zasadach określonych w :

- ustawie z dnia 15 kwietnia 2011r. o działalności leczniczej (Dz. U. Nr 112, poz.654 z późn. zm.),
- ustawie z dnia 29 września 1994 r. o rachunkowości (tj. Dz. U. z 2009 r. Nr 152, poz. 1223 z późn. zm.),
- ustawie z dnia 27 sierpnia 2009 r. o finansach publicznych (Dz. U. Nr 157, poz. 1240 z późn. zm.) oraz przepisach wykonawczych wydanych na podstawie ww. ustaw.

2. BPR prowadzi gospodarkę finansową w formie samodzielnego zakładu, pokrywającego z posiadanych środków i uzyskiwanych przychodów koszty działalności i reguluje zobowiązania.

3. Podstawą gospodarki finansowej BPR jest plan finansowy ustalany przez Dyrektora BPR i zaopiniowany przez Radę Społeczną.

4. Dyrektor BPR przedstawia Zarządowi Powiatu w Bielsku-Białej w terminie ustawowym, roczne sprawozdanie finansowe po weryfikacji, celem zatwierdzenia.

5. Wyboru podmiotu uprawnionego do badania sprawozdania finansowego BPR dokonuje Zarząd Powiatu w Bielsku – Białej.

6. Rokiem obrotowym jest rok kalendarzowy lub inny okres trwający 12 kolejnych pełnych miesięcy kalendarzowych, stosowany również do celów podatkowych.

7. Zasady i tryb systemu kontroli zarządczej BPR określają odrębne przepisy.

**§ 15. 1.** BPR samodzielnie gospodaruje przekazanymi w nieodpłatne użytkowanie nieruchomościami stanowiącymi własność Powiatu Bielskiego oraz majątkiem własnym.

2. Zbycie aktywów trwałych BPR, oddanie ich w dzierżawę, najem, użytkowanie oraz użyczenie może nastąpić wyłącznie na zasadach określonych przez podmiot tworzący.

**§ 16.** Wartość majątku BPR określają:

1. Fundusz założycielski.
2. Fundusz zakładu.

**§ 17. 1.** BPR może uzyskiwać środki ze źródeł wymienionych w art. 55 ustawy oraz z wszelkich możliwych źródeł w formach i sposobach nie stojących w sprzeczności z przepisami prawa.

2. BPR może również uzyskiwać środki finansowe z wydzielonej działalności gospodarczej w zakresie: usług medycznych, transportowych, szkoleń, mechaniki samochodowej, łączności, wynajmu i dzierżawy pomieszczeń.

3. Prowadzenie działalności gospodarczej, o której mowa w ust. 2 nie może ograniczać realizacji zadań statutowych BPR, a wpływy finansowe z działalności gospodarczej oraz z tytułu dzierżawy i najmu, w całości przeznaczone są na sfinansowanie działalności statutowej BPR.

§ 18. BPR może otrzymać środki publiczne z przeznaczeniem na cele wymienione w art. 114 ustawy.

§ 19. 1. BPR samodzielnie decyduje o podziale zysku.

2. BPR pokrywa we własnym zakresie ujemny wynik finansowy.

**Rozdział 6.**  
**Postanowienia końcowe**

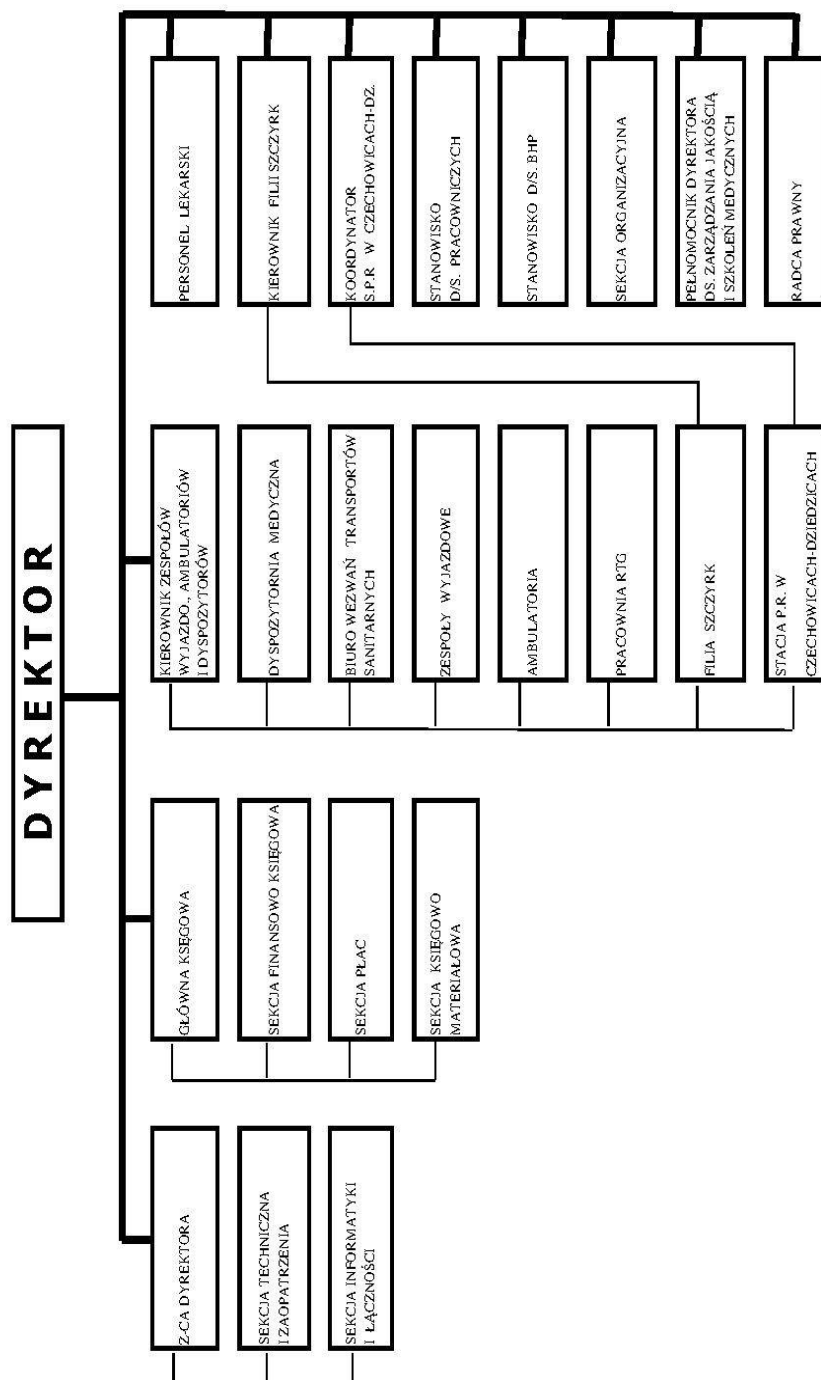
§ 20. 1. Statut nadaje podmiot tworzący.

2. Zmiany w Statucie następują w tym samym trybie co jego nadanie.

§ 21. W sprawach nie uregulowanych w niniejszym Statucie, mają zastosowanie przepisy ustawy z dnia 15 kwietnia 2011r. o działalności leczniczej (Dz. U. Nr 112, poz.654 z późn. zm.).

Załącznik nr 1 do statutu Bielskiego Pogotowia Ratunkowego

## SCHEMAT ORGANIZACYJNY BIELSKIEGO POGOTOWIA RATUNKOWEGO



Załącznik nr 2 do statutu Bielskiego  
Pogotowia Ratunkowego

**WYKAZ MEDYCZNYCH KOMÓREK ORGANIZACYJNYCH BIELSKIEGO POGOTOWIA  
RATUNKOWEGO**

**1. BIELSKIE POGOTOWIE RATUNKOWE**

- 1/ Ambulatorium- Bielsko-Biała ul. E. Plater 14
- 2/ Specjalistyczny zespół ratownictwa medycznego – Bielsko-Biała, ul. E. Plater 14
- 3/ Podstawowy zespół ratownictwa medycznego – Bielsko-Biała, ul. E. Plater 14
- 4/ Podstawowy zespół ratownictwa medycznego – Bielsko-Biała, ul. E. Plater 14
- 5/ Podstawowy zespół ratownictwa medycznego – Bielsko-Biała, ul. Wapienicka 12
- 6/ Podstawowy zespół ratownictwa medycznego – Pisarzowice, ul. Zdrowa 2
- 7 / Specjalistyczny zespół ratownictwa medycznego – Kobiernice, ul. Żywiecka 10
- 8/ Specjalistyczny zespół ratownictwa medycznego – Jasienica 845
- 9/ Specjalistyczny zespół ratownictwa medycznego – Bielsko-Biała, ul. Leszczyńska 43
- 10/ Dyspozytornia medyczna – Bielsko-Biała, ul. E. Plater 14
- 11/ Zespoły transportu sanitarnego – Bielsko-Biała, ul. E. Plater 14
- 12/ Pracownia RTG – Bielsko-Biała, ul. E. Plater 14

**2. FILIA W SZCZYRKU**

- 1/ Ambulatorium - Szczyrk, ul. Zdrowia 1
- 2/ Specjalistyczny zespół ratownictwa medycznego - Szczyrk, ul. Zdrowia 1

**3. STACJA POGOTOWIA RATUNKOWEGO W CZECHOWICACH-DZIEDZICACH**

- 1/ Ambulatorium - Czechowice-Dziedzice, ul. Żwirki i Wigury 1
- 2/ Specjalistyczny zespół ratownictwa medycznego - Czechowice-Dziedzice, ul. Żwirki i Wigury 1
- 3/ Podstawowy zespół ratownictwa medycznego - Czechowice-Dziedzice, ul. Żwirki i Wigury 1