



# DZIENNIK URZĘDOWY

## WOJEWÓDZTWA ŚLĄSKIEGO

---

Katowice, dnia 8 marca 2012 r.

Poz. 1126

### UCHWAŁA NR XX/156/12 RADY GMINY PILCHOWICE

z dnia 19 stycznia 2012 r.

#### **w sprawie przyjęcia Gminnego Programu Opieki nad Zabytkami Gminy Pilchowice na lata 2012 – 2015**

Na podstawie art. 7 ust. 1 pkt 9, art. 18 ust. 2 pkt 15 ustawy z dnia 8 marca 1990 r. o samorządzie gminnym /tekst jednolity – Dz. U. z 2001 r. Nr 142, poz. 1591 ze zmianami/, art. 87 ust. 1, 3, 4 ustawy z dnia 23 lipca 2003 r. o ochronie zabytków i opiece nad zabytkami /Dz. U. z 2003 r. Nr 162 poz. 1568 ze zmianami/

Rada Gminy Pilchowice uchwala:

§ 1. Przyjąć Gminny Program Opieki nad Zabytkami Gminy Pilchowice na lata 2012 – 2015, zaopiniowany pozytywnie przez Śląskiego Wojewódzkiego Konserwatora Zabytków, stanowiący załącznik nr 1 do niniejszej uchwały.

§ 2. Wykonanie uchwały powierza się Wójtowi Gminy .

§ 3. Uchwała wchodzi w życie po upływie 14 dni od dnia ogłoszenia w Dzienniku Urzędowym Województwa Śląskiego.

Przewodniczący Rady Gminy  
Pilchowice

**Andrzej Ogórek**

Załącznik nr 1 do Uchwały Nr XX/156/12  
Rady Gminy Pilchowice  
z dnia 19 stycznia 2012 r.

GINA PILCHOWICE  
Gminny Program Opieki nad Zabytkami

Załącznik nr 1  
do Uchwały Nr XX/156/12  
Rady Gminy Pilchowice  
z dnia 19 stycznia 2012r.

# **PROGRAM OPIEKI NAD ZABYT- KAMI GMINY PILCHOWICE**

NA LATA 2012–2015



WROCLAW 2011

Pracownia Dokumentacji Zabytków ALMA  
Al. Kasztanowa 31  
53-125 Wrocław

GMINA PILCHOWICE  
Gminny Program Opieki nad Zabytkami

**SPIS TREŚCI**

WPROWADZENIE .....	s. 3
I. PODSTAWA PRAWNA OPRACOWANIA PROGRAMU OPIEKI NAD ZABYTKAMI GMINY PILCHOWICE .....	s. 4
II. UWARUNKOWANIA PRAWNE OCHRONY ZABYTKÓW I OPIEKI NAD ZABYTKAMI W POLSCE .....	s. 5
III. UWARUNKOWANIA ZEWNĘTRZNE OCHRONY DZIEDZICTWA KULTUROWEGO .....	s. 12
IV. UWARUNKOWANIA WEWNĘTRZNE OCHRONY DZIEDZICTWA KULTUROWEGO .....	s. 17
V. CHARAKTERYSTYKA DÓBR KULTURY I KRAJOBRAZU KULTUROWEGO GMINY PILCHOWICE .....	s. 21
VI. OCENA STANU DZIEDZICTWA KULTUROWEGO .....	s. 32
VII. ANALIZA SWOT .....	s. 34
VIII. ZAŁOŻENIA PROGRAMU OPIEKI NAD ZABYTKAMI GMINY PILCHOWICE NA LATA 2011–2014 .....	s. 36
IX. INSTRUMENTARIUM REALIZACJI PROGRAMU .....	s. 39
X. ZASADY OCENY REALIZACJI PROGRAMU .....	s. 40
XI. ŹRÓDŁA FINANSOWANIA PROGRAMU .....	s. 42
XII. REALIZACJA PRZEZ SAMORZĄD GMINY PILCHOWICE ZADAŃ Z ZAKRESU OCHRONY ZABYTKÓW W LATACH 2011-2014 .....	s. 45
ZAŁĄCZNIK NR 1 – OBIEKTY Z TERENU GMINY PILCHOWICE WPISANE DO REJESTRU ZABYTKÓW	
ZAŁĄCZNIK NR 2 – GMINNA EWIDENCJA ZABYTKÓW	
ZAŁĄCZNIK NR 3 – OBIEKTY ARCHEOLOGICZNE UJĘTE W WOJEWÓDZKIEJ EWIDENCJI ZABYTKÓW	
ZAŁĄCZNIK NR 4 – ORTOFOTOMAPA Z ZAZNACZONYMI OBIEKTAMI ZABYTKOWYMI	

GMINA PILCHOWICE  
Gminny Program Opieki nad Zabytkami

## WPROWADZENIE

Prawo miejscowe jest obok prawa powszechnego, najważniejszym narzędziem realizacji ochrony dziedzictwa kulturowego. Decentralizacja zarządzania i wzrastające kompetencje władz samorządowych, nakładają na nie obowiązek ustanawiania prawnej ochrony zabytków, dziedzictwa i krajobrazu kulturowego. Dla zapewnienia skuteczności działań w tej kwestii niezbędne jest uznanie, że:

- dziedzictwo kulturowe jest jednym z podstawowych aspektów życia i działalności człowieka, w związku z tym jego ochrona stanowi ważny interes publiczny i istotny element zrównoważonego rozwoju;

- ochrona i kształtowanie krajobrazu kulturowego służy utrzymaniu tożsamości państwa, regionów i społeczności lokalnych. Wobec tego należy dążyć do utrzymania i eksponowania jego wartości, traktując kompleksowo zagadnienia ochrony krajobrazu kulturowego (związanego z aktywnością człowieka) i środowiska przyrodniczego (stanowiącego wytwór natury). Równocześnie należy prowadzić działania mające na celu odbudowę krajobrazów zniszczonych, które ucierpiały wskutek różnych szkodliwych czynników: gwałtownej, niekontrolowanej industrializacji, chaotycznej i nieprzemysłanej urbanizacji, czy bezrefleksyjnego naśladownictwa obcych kulturowo wzorców;

- bogactwo i różnorodność dziedzictwa, należycie pielęgnowane i wykorzystane, stanowią istotny czynnik rozwoju społeczno-gospodarczego;

- nie do przecenienia jest rola edukacji społecznej w uzyskaniu akceptacji lokalnych społeczności dla wypracowania i przestrzegania zasad w zakresie ochrony dziedzictwa kulturowego.

Obowiązująca ustawa<sup>1</sup> o ochronie zabytków i opiece nad zabytkami zobowiązuje organy samorządowe do sporządzania co cztery lata programów opieki nad zabytkami, których celem jest przedstawienie stanu dziedzictwa kulturowego na podległym im terenie, wyznaczenie priorytetów polityki samorządowej w kwestii ochrony zabytków i opieki nad nimi oraz skonkretyzowanie działań prowadzących do realizacji wyznaczonych zadań. Niniejsze opracowanie stanowi wypełnienie ustawowego obowiązku<sup>2</sup>.

Część tekstową Programu wzbogacono materiałem ilustracyjnym, graficznym i tabelami. Autorzy mają nadzieję, że będzie on stanowił nie tylko uatrakcyjnienie strony merytorycznej opracowania, ale także pomoże w przyswojeniu jego problematyki. Wszystkie obiekty rejestrowe i figurujące w Gminnej Ewidencji Zabytków zostały zaznaczone w załączniku graficznym nr 4. Prace graficzne zostały wykonane w programie Corel Paint Shop Pro X na podkładzie ortofotomapy w skali 1 : 5000.

<sup>1</sup> Ustawa z dnia 23 lipca 2003 r. o ochronie zabytków i opiece nad zabytkami (Dz. U. 2003 Nr 162 poz. 1568 z późn. zm.).

<sup>2</sup> Ilekroć w tekście pojawia się określenie Program oznacza to Program Opieki nad Zabytkami Gminy Pilchowice na lata 2012–2015. Za każdym razem, kiedy w tekście występuje określenie Ustawa, oznacza ono ustawę z dnia 23 lipca 2003 r. o ochronie zabytków i opiece nad zabytkami (Dz. U. z 2003 r., Nr 162, poz. 1568, z późniejszymi zm.).



GMINA PILCHOWICE  
Gminny Program Opieki nad Zabytkami

## I. PODSTAWA PRAWNA OPRACOWANIA PROGRAMU OPIEKI NAD ZABYTKAMI GMINY PILCHOWICE

Podstawowym aktem prawnym regulującym problem ochrony zabytków w Polsce jest *ustawa z dnia 23 lipca 2003 r. o ochronie zabytków i opiece nad zabytkami* (Dz. U. z 2003 r., Nr 162, poz. 1568 z póź. zm.). Ustawa nakłada na władze administracji publicznej obowiązek prowadzenia, odpowiednio: **wojewódzkiej i gminnej ewidencji zabytków**<sup>3</sup> (stanowią one podstawę do ustalenia zapisów o ochronie dziedzictwa kulturowego w studiach uwarunkowań i kierunków zagospodarowania przestrzennego i w miejscowych planach zagospodarowania przestrzennego<sup>4</sup>) oraz sporządzania przez władze samorządowe wszystkich szczebli na ich podstawie **programów opieki nad zabytkami**<sup>5</sup>. Wg Ustawy wójt (burmistrz, prezydent miasta) powinien sporządzić raz na 4 lata gminny program opieki nad zabytkami. Zgodnie z założeniami ustawodawcy programy mają na celu w szczególności:

1. Włączenie problemów ochrony zabytków do systemu zadań strategicznych, wynikających z koncepcji przestrzennego zagospodarowania kraju.
2. Uwzględnianie uwarunkowań ochrony zabytków, w tym krajobrazu kulturowego i dziedzictwa archeologicznego, łącznie z uwarunkowaniami ochrony przyrody i równowagi ekologicznej.
3. Zahamowanie procesów degradacji zabytków i doprowadzenie do poprawy stanu ich zachowania.
4. Wyeksponowanie poszczególnych zabytków oraz walorów krajobrazu kulturowego.
5. Podejmowanie działań zwiększających atrakcyjność zabytków dla potrzeb społecznych, turystycznych i edukacyjnych oraz wspieranie inicjatyw sprzyjających wzrostowi środków finansowych na opiekę nad zabytkami.
6. Określenie warunków współpracy z właścicielami zabytków, eliminujących sytuacje konfliktowe związane z wykorzystaniem tych zabytków.
7. Podejmowanie przedsięwzięć umożliwiających tworzenie miejsc pracy związanych z opieką nad zabytkami.

---

<sup>3</sup> ibidem: art. 22.

<sup>4</sup> ibidem: art. 18, 19.

<sup>5</sup> ibidem: art. 87.

GMINA PILCHOWICE  
Gminny Program Opieki nad Zabytkami

## II. UWARUNKOWANIA PRAWNE OCHRONY ZABYTKÓW I OPIEKI NAD ZABYTKAMI W POLSCE

Zmiany ustrojowe, jakie nastąpiły w naszym kraju po roku 1989 miały wpływ na wszystkie dziedziny życia, także na politykę państwa polskiego w dziedzinie ochrony zabytków. Zachowanie dziedzictwa kulturowego, ze względu na jego znaczenie dla rozwoju cywilizacyjnego, stanowi jedno z podstawowych zadań państwa. Przesądza o tym treść **art. 5 i 6 Konstytucji Rzeczypospolitej Polskiej**:

*„Rzeczpospolita Polska strzeże niepodległości i nienaruszalności swojego terytorium, zapewnia wolności i prawa człowieka i obywatela oraz bezpieczeństwo obywateli, strzeże dziedzictwa narodowego oraz zapewnia ochronę środowiska, kierując się zasadą zrównoważonego rozwoju”.*

*„Rzeczpospolita Polska stwarza warunki upowszechniania i równego dostępu do dóbr kultury, będącej źródłem tożsamości narodu polskiego, jego trwania i rozwoju”.*

Konstytucja zobowiązuje wszystkie organy administracji publicznej, a więc także organy samorządu terytorialnego, do ochrony dziedzictwa kulturowego, w tym jego materialnych wytworów, jakimi są zabytki. Dookreślenie tego konstytucyjnego obowiązku następuje na poziomie ustawodawstwa zwykłego.

Ustawa z 23 lipca 2003 r. i jej nowelizacja z 18 marca 2010 r. powiązała ochronę zabytków z ochroną szeroko pojętego dziedzictwa kulturowego, umieszczając to zagadnienie w kontekście naszego uczestnictwa w kulturze i historii całej Europy. Nowe prawo zostało dostosowane do zasad obowiązujących w Unii Europejskiej poprzez zastosowanie sprawdzonych już mechanizmów prawnych, finansowych, społecznych. W działania w sferze ochrony zabytków i opieki nad dziedzictwem kulturowym włączone zostały zarówno organy rządowe i instytucje państwowe pod nadzorem Ministerstwa Kultury i Dziedzictwa Narodowego, jak i władza samorządowa wszystkich szczebli, instytucje naukowe, organizacje pozarządowe oraz społeczeństwo – reprezentowane przez indywidualnych przedstawicieli (np. właściciele obiektów zabytkowych, społeczni opiekunowie zabytków, pasjonaci i miłośnicy historii).

### II.1. MIĘDZYNARODOWE DOKUMENTY OKREŚLAJĄCE ZASADY I METODY OCHRONY DZIEDZICTWA KULTUROWEGO

Problematyka ochrony dziedzictwa kulturowego doczekała się licznych uregulowań w prawie międzynarodowym, wytworzonym przez organizacje i instytucje międzynarodowe. Standardy i normy międzynarodowe w tej dziedzinie określone są w konwencjach, rekomendacjach lub deklaracjach. Dokumenty te stanowią zbiór wskazań, które państwa-sygnatariusze uwzględniają w ustawodawstwie swojego kraju. Konwencja, po ratyfikowaniu, jest dokumentem o wiążącej mocy prawnej dla państwa-strony.

GMINA PILCHOWICE  
Gminny Program Opieki nad Zabytkami

**Akty prawne UNESCO:**

1. Konwencja o ochronie dóbr kulturalnych w razie konfliktu zbrojnego, Haga 1954.
2. Konwencja dotycząca środków zmierzających do zakazu i zapobieganiu nielegalnemu przywozowi, wywozowi i przenoszeniu własności dóbr kultury, Paryż 1970.
3. Konwencja w sprawie ochrony światowego dziedzictwa kulturalnego i naturalnego, Paryż 1972.
4. Konwencja w sprawie ochrony niematerialnego dziedzictwa kulturowego, Paryż 2003.
5. Konwencja w sprawie ochrony i promowania różnorodności form wyrazu kulturowego, Paryż 2005.

Rekomendacje i deklaracje UNESCO dotyczą, m.in.: opieki nad tradycyjną kulturą i folklorem, zabezpieczenia ruchomych obiektów dziedzictwa kulturowego, ochrony historycznych przestrzeni oraz ochrony piękna i charakteru krajobrazów kulturowych i miejsc historycznych, określają międzynarodowe reguły badań archeologicznych, zwracają uwagę na zjawiska umyślnej destrukcji dziedzictwa, podkreślają szacunek do kulturowego zróżnicowania społeczeństw, podkreślają wagę odpowiedzialności współczesnej generacji wobec przyszłych pokoleń w aspekcie pielęgnacji dziedzictwa kulturowego.

**Akty prawne instytucji europejskich:**

1. Europejska Konwencja Kulturalna, Paryż 1954 r.
2. Konwencja o ochronie dóbr kulturalnych w razie konfliktu zbrojnego, Haga 1954.
3. Europejska Konwencja o Ochronie Dziedzictwa Architektonicznego, Grenada 1985.
4. Europejska Konwencja o Ochronie Dziedzictwa Archeologicznego, La Valetta 1992.
5. Europejska Konwencja Krajobrazowa, Florencja 2000.
6. Konwencja ramowa Rady Europy w sprawie znaczenia dziedzictwa kulturowego dla społeczeństwa, Faro 2005 r.

**Międzynarodowe dokumenty doktrynalne:**

Międzynarodowa Karta Konserwacji i Restauracji Zabytków i Miejsc Zabytkowych (Karta Wenecka), Wenecja 1964; Międzynarodowa Karta Ogrodów IFLA-ICOMOS (Karta Florencka), Florencja 1981; Międzynarodowa Karta Ochrony Miast Historycznych ICOMOS, Toledo-Waszyngton 1987; Karta Ochrony i Zarządzania Dziedzictwem Archeologicznym, Lozanna 1990; Karta Ochrony i Zarządzania Podwodnym Dziedzictwem Kulturowym, Sofia 1996; Międzynarodowa Karta Turystyki Kulturowej, Mexico 1999; Zasady Ochrony Historycznych Budynków Drewnianych, Mexico 1999; Charter on the Built Vernacular Heritage, Mexico 1999; Charter on principles for the analysis, conservation and structural restoration of architectural heritage, Victoria Falls 2003; Zasady ochrony i konserwacji malowideł ściennych, Victoria Falls 2003; Principles for the recording of monuments, groups of buildings and sites, Sofia 1996; Xi'an Declaration on the Conservation of the Setting of Heritage Structures, Sites and Areas, Xi'an 2005; The Burra Charter - The Australia ICOMOS charter for the conservation of places of cultural significance, Burra 1979.

GMINA PILCHOWICE  
Gminny Program Opieki nad Zabytkami

**II.2. KRAJOWE PRAWO POWIĄZANE Z OCHRONĄ ZABYTEKÓW**

Problem ochrony zabytków w Polsce reguluje wspomniana wyżej *ustawa z dnia 23 lipca 2003 r. o ochronie zabytków i opiece nad zabytkami* (Dz. U. z 2003 r., Nr 162, poz. 1568 z późn. zm). Ustawa określa przedmiot, zakres i formy ochrony zabytków oraz opieki nad nimi, zasady finansowania prac konserwatorskich, restauratorskich i robót budowlanych przy zabytkach, a także organizację organów zajmujących się ochroną zabytków. Definiuje ona przedmiot ochrony, czyli **zabytek**<sup>6</sup>, jako: *„nieruchomość lub rzecz ruchomą, ich części lub zespoły, będąca dziełem człowieka lub związane z jego działalnością i stanowiące świadectwo minionej epoki bądź zdarzenia, których zachowanie leży w interesie społecznym ze względu na posiadaną wartość historyczną, artystyczną lub naukową”*. Wymienia przy tym elementy dziedzictwa kulturowego, które niezależnie od stanu zachowania, podlegają ochronie: obiekty architektury i budownictwa, dzieła sztuk plastycznych i rzemiosła artystycznego, kolekcje, pamiątki związane z osobami, miejscami lub wydarzeniami historycznymi, wytwory techniki, zabytki archeologiczne, historyczne układy urbanistyczne lub ruralistyczne, historyczne zespoły budowlane, dzieła budownictwa obronnego, obiekty techniczne, cmentarze, układy i formy zaprojektowanej zieleni, miejsca pamięci. W dokumencie rozróżniono pojęcia **ochrony zabytków**<sup>7</sup> i **opieki nad zabytkami**<sup>8</sup> oraz ustalono cztery **prawne formy ochrony zabytków** w Polsce:

1. wpis do rejestru zabytków;
2. uznanie za pomnik historii;
3. utworzenie parku kulturowego;

4. ustalenia ochrony w miejscowym planie zagospodarowania przestrzennego albo w decyzji o ustaleniu lokalizacji inwestycji celu publicznego, decyzji o warunkach zabudowy, decyzji o zezwoleniu na realizację inwestycji drogowej, decyzji o ustaleniu lokalizacji linii kolejowej lub decyzji o zezwoleniu na realizację inwestycji w zakresie lotniska użytku publicznego.

<sup>6</sup> Definicje pojęć związanych z dziedzictwem kulturowym zawarto w art. 3 ust. Ustawy.

<sup>7</sup> Ustawa: art. 4: Na ochronę zabytków składają się następujące działania administracji publicznej:

- zapewnienie warunków prawnych, organizacyjnych i finansowych umożliwiających trwałe zachowanie zabytków oraz ich zagospodarowanie i utrzymanie;
- zapobieganie zagrożeniom mogącym spowodować uszczerbek dla wartości zabytków;
- udaremnianie niszczenia i niewłaściwego korzystania z zabytków;
- przeciwdziałanie kradzieży, zaginięciu lub nielegalnemu wywozowi zabytków za granicę;
- kontrolę stanu zachowania i przeznaczenia zabytków;
- uwzględnianie zadań ochronnych w planowaniu i zagospodarowaniu przestrzennym oraz przy kształtowaniu środowiska.

art. 7, pkt 1–4.

<sup>8</sup> Ustawa: art. 5: Opieka nad zabytkiem sprawowana przez jego właściciela lub posiadacza polega na zapewnieniu warunków:

- naukowego badania i dokumentowania zabytku;
- prowadzenia prac konserwatorskich, restauratorskich i robót budowlanych przy zabytku;
- zabezpieczenia i utrzymania zabytku oraz jego otoczenia w jak najlepszym stanie;
- korzystania z zabytku w sposób zapewniający trwałe zachowanie jego wartości;
- popularyzowania i upowszechniania wiedzy o zabytku oraz jego znaczeniu dla historii i kultury.

GMINA PILCHOWICE  
Gminny Program Opieki nad Zabytkami

W dalszej części ustawa nakłada na władze administracji publicznej obowiązek prowadzenia odpowiednio: **wojewódzkiej i gminnej ewidencji zabytków**<sup>9</sup> oraz sporządzania przez samorządy wszystkich szczebli **programów opieki nad zabytkami**<sup>10</sup>.

*Ustawa z dnia 18 marca 2010 o zmianie ustawy o ochronie zabytków i opiece nad zabytkami oraz o zmianie niektórych innych ustaw*<sup>11</sup> (Dz. U. z 2010 r., Nr 75, poz. 474) wprowadza zmiany zgłoszone przez Ministra Kultury i Dziedzictwa Narodowego, które dostosowują przepisy prawa polskiego do przepisów Unii Europejskiej. W nowej wersji, Ustawa poddaje weryfikacji kilka grup zagadnień. Przede wszystkim ustawodawca **rozszerzył katalog form ochrony zabytków**, określony w art. 7 ust. 4, o ustalenia ochrony także w decyzji o podjęciu inwestycji celu publicznego, decyzji o warunkach zabudowy, decyzji o zezwoleniu na realizację inwestycji drogowej, itp.<sup>12</sup>. Ponadto, do art. 19 Ustawy dodany został ustęp wskazujący zabytki, których ochrona musi być bezwarunkowo uwzględniona w decyzjach, o których wyżej mowa. Są to zabytki nieruchome wpisane do rejestru zabytków i ich otoczenie oraz inne zabytki nieruchome znajdujące się w gminnej ewidencji zabytków. Ostatni zapis prowadzi do **zmiany charakteru prawnego gminnej ewidencji zabytków** – traktowana dotychczas wyłącznie jako materiał informacyjno-dokumentacyjny, zyskuje obecnie status instrumentu ochrony prawnej obiektów zabytkowych na danym terenie.

W zakresie sposobu prowadzenia ewidencji zabytków nowelizacja określa, jakie zabytki powinny być w niej ujęte i ustala nowe terminy dla jej wykonania dla organów ochrony zabytków i gmin. Konsekwencją tego zapisu jest przedłużenie do 3 lat od dnia wejścia w życie cytowanej nowelizacji, terminu założenia krajowej, wojewódzkiej i gminnej ewidencji zabytków.

Nowelizacja Ustawy wprowadziła również zmiany w ustawie *Prawo budowlane* oraz w ustawie *o planowaniu i zagospodarowaniu przestrzennym*, polegające na rozszerzeniu ochrony o zabytki ujęte w gminnej ewidencji zabytków, tym samym uzgadnianie z wojewódzkim konserwatorem zabytków planowanych przy nich działań inwestycyjnych.

Działanie Ustawy precyzują akty wykonawcze, zawarte m.in. w następujących **rozporządzeniach** ministerialnych:

1. rozporządzenie Ministra Kultury z dnia 8 kwietnia 2002 r. w *sprawie społecznej opieki nad zabytkami* (Dz. U. Nr 56 z 2002 r., poz. 508);
2. rozporządzenie Ministra Kultury z dnia 9 lutego 2004 r. w *sprawie wzoru znaku informacyjnego umieszczonego na zabytkach nieruchomych wpisanych do rejestru zabytków* (Dz. U. z 2004 r. Nr 30, poz. 259);
3. rozporządzenie Ministra Kultury z dnia 1 kwietnia 2004 r. w *sprawie nagród za odkrycie lub znalezienie zabytków archeologicznych* (Dz. U. z 2004 r. Nr 71, poz. 650);

<sup>9</sup> ibidem: art. 22.

<sup>10</sup> ibidem: art. 87 ust. 2.

<sup>11</sup> Nowelizacja ustawy o ochronie zabytków i opiece nad zabytkami wprowadziła również zmiany w ustawie *Prawo budowlane* oraz ustawie *o planowaniu i zagospodarowaniu przestrzennym*.

<sup>12</sup> Pierwotny zapis obejmował tylko ustalenia ochrony w miejscowym planie zagospodarowania przestrzennego.

GMINA PILCHOWICE  
Gminny Program Opieki nad Zabytkami

4. rozporządzenie Ministra Kultury z dnia 19 kwietnia 2004 r. w sprawie wywozu zabytków i przedmiotów o cechach zabytków za granicę (Dz. U. z 2004 r. Nr 84, poz. 789);
5. rozporządzenie Ministra Kultury z dnia 25 sierpnia 2004 r. w sprawie organizacji i sposobu ochrony zabytków na wypadek konfliktu zbrojnego i sytuacji kryzysowych (Dz. U. z 2004 r. Nr 212, poz. 2153);
6. rozporządzenie Ministra Kultury z dnia 6 czerwca 2005 r. w sprawie udzielania dotacji celowej na prace konserwatorskie, restauratorskie i roboty budowlane przy zabytku wpisanym do rejestru zabytków (Dz. U. z 2005 r. Nr 112, poz. 940);
7. rozporządzenie Ministra Kultury i Dziedzictwa Narodowego z dnia 25 marca 2010 r. w sprawie udzielenia dotacji na badania archeologiczne (Dz. U. z 2010 r. nr 64, poz. 396);
8. rozporządzenie Ministra Kultury z dnia 26 maja 2011 r. w sprawie prowadzenia rejestru zabytków, krajowej, wojewódzkiej i gminnej ewidencji zabytków oraz krajowego wykazu zabytków skradzionych lub wywiezionych za granicę niezgodnie z prawem (Dz. U. z 2011 r. nr 113 poz. 661);
9. rozporządzenie Ministra Kultury i Dziedzictwa Narodowego z dnia 27 lipca 2011 r. w sprawie prowadzenia prac konserwatorskich, prac restauratorskich, robót budowlanych, badań konserwatorskich, badań architektonicznych i innych działań przy zabytku wpisanym do rejestru zabytków oraz badań archeologicznych (Dz. U. z 2011 r. Nr 165, poz. 987).

Uzupełnieniem zapisów Ustawy są inne ustawy, których tematyka łączy się z zagadnieniami szeroko pojętej ochrony dziedzictwa, zarówno materialnego jak i duchowego. Całość stanowi kompleksową regulację prawną tej dziedziny życia. Problematyka ochrony dziedzictwa kulturowego została uwzględniona w następujących aktach prawnych:

1. ustawa z dnia 7 lipca 1994 r. - *Prawo budowlane* (Dz. U. z 2003 r. Nr 207, poz. 2016 z późn. zm.);
2. ustawa z dnia 21 sierpnia 1997 r. o gospodarce nieruchomościami (Dz. U. z 2000 r. Nr 46, poz. 543);
3. ustawa z dnia 27 marca 2003 r. o planowaniu i zagospodarowaniu przestrzennym (Dz.U. z 2003 r. Nr 80, poz. 717);
4. ustawa z dnia 27 kwietnia 2001 r. *Prawo ochrony środowiska* (Dz. U. z 2001 r. Nr 62, poz. 627);
5. ustawa z dnia 16 kwietnia 2004 r. o ochronie przyrody (Dz. U. z 2004 r. Nr 92, poz. 880);
6. ustawa z dnia 25 października 1991 o organizowaniu i prowadzeniu działalności kulturalnej (tekst jednolity Dz. U. z 2001 r. nr 13 poz. 123);
7. ustawa z dnia 24 kwietnia 2003 o działalności pożytku publicznego i wolontariacie (Dz. U. z 2003 r. Nr 96, poz. 873 z późn. zm.);
8. ustawa z dnia 3 października 2008 r. o udostępnianiu informacji o środowisku i jego ochronie, udziale społeczeństwa w ochronie środowiska oraz o ocenach oddziaływania na środowisko (Dz. U. z 2008 r. Nr 199, poz.1227);

GMINA PILCHOWICE  
Gminny Program Opieki nad Zabytkami

9. ustawa z dnia 21 listopada 1996 r. *o muzeach* (Dz. U. z 1997 r. nr 5 poz. 24, z późn. zm.);
10. ustawa z dnia 27 czerwca 1997 r. *o bibliotekach* (Dz. U. z 1997 r. nr 85 poz. 539, z późn. zm.);
11. ustawa z dnia 21 listopada 1996 r. *o narodowym zasobie archiwalnym i archiwach* (Dz. U. z 2006 r. nr 97 poz. 673, z późn. zm.);
12. ustawa z dnia 5 sierpnia 1998 r. *o samorządzie województwa* (Dz. U. z 2001r. Nr 142, poz. 1590 z późn. zm.);
13. rozporządzenie Ministra Infrastruktury z 26 sierpnia 2003 r. *w sprawie wymaganego zakresu projektu miejscowego planu zagospodarowania przestrzennego* (Dz. U. z 2003 r. nr 164 poz. 1587);
14. rozporządzenie Ministra Infrastruktury z 28 kwietnia 2004 r. *w sprawie zakresu studium uwarunkowań i kierunków zagospodarowania przestrzennego gminy* (Dz. U. z 2004 r. nr 118 poz. 1233);
15. rozporządzenie Ministra Infrastruktury z 28 sierpnia 2003 *w sprawie sposobu ustalania wymagań dotyczących nowej zabudowy i zagospodarowania terenu w przypadku braku miejscowego planu zagospodarowania przestrzennego* (Dz. U. z 2003 r. nr 164 poz. 1588).

**II.3. ZADANIA I KOMPETENCJE ORGANÓW GMINY W ZAKRESIE OCHRONY ZABYTKÓW  
I OPIEKI NAD ZABYTKAMI**

Zakres działania i zadania samorządu gminnego w kwestii ochrony dziedzictwa kulturowego reguluje ustawa z dnia 8 marca 1990 r. *o samorządzie gminnym* (Dz. U. z 2001 r., Nr 142, poz. 1591 z późn. zm.). Konkretyzują je przepisy z zakresu prawnej ochrony zabytków, zawarte w ustawie *o ochronie zabytków i opiece nad zabytkami*<sup>13</sup>.

Ustawodawca dał władzom samorządowym do ręki instrumenty zapewniające konkretny wpływ na poprawę stanu obiektów zabytkowych istotnych dla krajobrazu kulturowego gminy. Po pierwsze w gestii władz gminnych pozostają dwie spośród czterech form ochrony prawnej zabytków, a mianowicie: **utworzenie parku kulturowego** oraz **wprowadzenie do opracowań planistycznych stref chronionych pod względem konserwatorskim**. Po drugie samorząd gminny otrzymał możliwość **udzielania dotacji** na prace konserwatorskie, restauratorskie lub roboty budowlane przy zabytku wpisanym do rejestru, na zasadach określonych w uchwale podjętej przez organ stanowiący gminy. Dotacja na prace konserwatorskie, restauratorskie i roboty budowlane może dotyczyć szerokiego wachlarza działań ratunkowych, rewaloryzatorskich i zabezpieczających, określonych szczegółowo w art. 77 Ustawy.

**Gminy – posiadacze obiektów zabytkowych**, zobowiązane są do opieki nad nimi, tzn. utrzymania ich we właściwym stanie, prowadzenia prac konserwatorskich i restauratorskich, ini-

<sup>13</sup> ibidem: art. 16 – 20; art. 87; art. 81; art. 22 ust. 4, 5; art. 96 ust. 2.

GMINA PILCHOWICE  
Gminny Program Opieki nad Zabytkami

ejowania badań naukowych i dokumentacyjnych oraz popularyzowania ich roli w lokalnej społeczności.

W Ustawie duży nacisk kładzie się na **działalność edukacyjną i popularyzatorską** dotyczącą materialnych i niematerialnych przejawów życia poprzednich pokoleń. Edukacja powinna objąć jak najszersze kręgi społeczne i w następstwie wzmóc świadomość i tożsamość kulturową lokalnych społeczności. Ustawodawca zobowiązuje także władze samorządowe do **działań zwiększających atrakcyjność obiektów zabytkowych**, co sprzyja rozwojowi turystyki, która w wielu regionach ma szansę stać się alternatywą dla tradycyjnych gałęzi gospodarki.



GMINA PILCHOWICE  
Gminny Program Opieki nad Zabytkami

### III. UWARUNKOWANIA ZEWNĘTRZNE OCHRONY DZIEDZICTWA KULTUROWEGO

Przy opracowywaniu *Programu Opieki nad Zabytkami Gminy Pilchowice na lata 2012–2015* kierowano się założeniami polityki państwa w zakresie ochrony dziedzictwa kulturowego. Założenia te zostały ujawnione w dokumentach strategicznych opracowanych na poziomie krajowym.

#### III.1. POLITYKA PAŃSTWA W ZAKRESIE OCHRONY ZABYTEKÓW I OPIEKI NAD ZABYTEKAMI

Podstawowy akt prawny regulujący sprawy ochrony dziedzictwa kulturowego, czyli ustawa *o ochronie zabytków i opiece nad zabytkami*, nakłada na wszystkie szczeble administracji samorządowej obowiązek opracowania programów opieki nad zabytkami na podległym im terenie. Obowiązkowi temu podlega też Minister Kultury i Dziedzictwa Narodowego, który jako zwierzchnik resortu odpowiedzialnego za realizację polityki państwa w dziedzinie kultury i dziedzictwa kulturowego narodu, powinien opracować Krajowy Program Opieki nad Zabytkami.

W art. 87 ust. 2 ustawy ustawodawca określił zakres czynności związanych z opracowaniem, wprowadzaniem w życie i monitorowaniem sposobu realizacji programów opieki nad zabytkami. Zgodnie z założeniami ustawodawcy ma on na celu w szczególności:

1. włączenie problemów ochrony zabytków do systemu zadań strategicznych, wynikających z koncepcji przestrzennego zagospodarowania kraju;
2. uwzględnianie uwarunkowań ochrony zabytków, w tym krajobrazu kulturowego i dziedzictwa archeologicznego, łącznie z uwarunkowaniami ochrony przyrody i równowagi ekologicznej;
3. zahamowanie procesów degradacji zabytków i doprowadzenie do poprawy stanu ich zachowania;
4. wyeksponowanie poszczególnych zabytków oraz walorów krajobrazu kulturowego;
5. podejmowanie działań zwiększających atrakcyjność zabytków dla potrzeb społecznych, turystycznych i edukacyjnych oraz wspieranie inicjatyw sprzyjających wzrostowi środków finansowych na opiekę nad zabytkami;
6. określenie warunków współpracy z właścicielami zabytków, eliminujących sytuacje konfliktowe związane z wykorzystaniem tych zabytków;
7. podejmowanie przedsięwzięć umożliwiających tworzenie miejsc pracy związanych z opieką nad zabytkami.

GMINA PILCHOWICE  
Gminny Program Opieki nad Zabytkami

**Krajowy Program Ochrony Zabytków i Opieki nad Zabytkami.**

Stworzenie takiego programu jest ustawowym obowiązkiem Ministra Kultury. Program określi cele i kierunki działań oraz zadania, które powinny być podjęte w szczególności przez organy i jednostki administracji publicznej w zakresie ochrony zabytków i opieki nad zabytkami. Do chwili obecnej nie zakończono prac nad programem krajowym. Jednak założenia polityki państwa w dziedzinie ochrony dziedzictwa kulturowego zostały przedstawione w tezach do krajowego programu ochrony zabytków. W tezach wyodrębniono sześć grup zagadnień<sup>14</sup>:

1. uwarunkowania ochrony i opieki nad zabytkami w Polsce, m.in.: ocena stanu krajowego zasobu zabytków, ocena stanu służb konserwatorskich i stan uregulowań prawnych;
2. działania o charakterze systemowym, a więc powiązanie ochrony zabytków z innymi dziedzinami polityki państwa, m.in.: ochroną przyrody, problematyką zagospodarowania przestrzennego i polityką bezpieczeństwa państwa;
3. stworzenie sprawnego systemu finansowania ochrony i opieki nad zabytkami;
4. stworzenie standardu w zakresie dokumentacji, monitorowania i ujednoczenia metod profilaktyki, konserwacji, restauracji i ochrony zabytków;
5. edukacja, obejmująca zarówno kształcenie specjalistyczne, jak i edukację społeczną;
6. współpraca międzynarodowa, połączona z działaniami promującymi dziedzictwo kulturowe Polski za granicą.

**Narodowy Program Kultury. Ochrona Zabytków i Dziedzictwa Kulturowego na lata 2004–2013.**

Politykę państwa w dziedzinie ochrony dziedzictwa narodowego przedstawia dokument pod nazwą *Narodowa Strategia Kultury na lata 2004-2013*, przyjęty przez Radę Ministrów w dniu 21 września 2004 r. (w 2005 r. opracowano *Uzupełnienie Narodowej Strategii Rozwoju Kultury na lata 2004-2020*). Jest to strategiczne opracowanie rządowe, określające zasady nowoczesnie pojmowanej polityki kulturalnej państwa i mecenatu państwa w sferze kultury, funkcjonujących w warunkach rynkowych i we współpracy w ramach Unii Europejskiej.

Wymienione w nim dwa priorytety:

1. aktywne zarządzanie zasobem stanowiącym materialne dziedzictwo kulturowe,
  2. edukacja i administracja na rzecz ochrony i zachowania dziedzictwa kulturowego,
- mają na celu materialną poprawę stanu zabytków, ich adaptację i rewitalizację oraz zwiększenie dostępności do nich mieszkańców, turystów i inwestorów.

Dokumentem służącym wdrożeniu Narodowej Strategii Kultury w sferze materialnej spuścizny kulturowej Polski jest *Narodowy Program Kultury "Ochrona zabytków i dziedzictwa kulturowego"*. Program ten jest zgodny z *Narodowym Planem Rozwoju (ustawa z dnia 20.04. 2004 r. o Narodowym Planie Rozwoju, Dz. U. Nr 116, poz. 1206)* oraz z założeniami do krajowego programu ochrony zabytków. Podstawą do sformułowania *Narodowego Programu Kultury "Ochrona Zabytków*

<sup>14</sup> Szczegółowe założenia Krajowego Programu Ochrony Zabytków i Opieki nad Zabytkami dostępne w internecie na stronie <http://www.kobidz.home.pl/pliki/tezy.pdf>

GMINA PILCHOWICE  
Gminny Program Opieki nad Zabytkami

*i dziedzictwa kulturowego*” jest **uznanie sfery dziedzictwa za podstawę rozwoju i upowszechniania kultury, a także za potencjał regionów, służący wzrostowi ich konkurencyjności dla turystów, inwestorów i mieszkańców.**

Cele nakreślone w Strategii mają być realizowane przez różnorodne działania, wśród których wymienić należy: budowę nowoczesnych rozwiązań organizacyjno-finansowych w sferze ochrony zabytków, kompleksową rewaloryzację zabytków i ich adaptację na cele kulturalne, turystyczne, edukacyjne, rekreacyjne i inne, zwiększenie roli zabytków w rozwoju turystyki i przedsiębiorczości poprzez tworzenie zintegrowanych narodowych produktów turystycznych, rozwój zasobów ludzkich oraz podnoszenie świadomości społecznej w sferze ochrony dziedzictwa kulturowego, ochronę i zachowanie dziedzictwa kulturowego przed nielegalnym wwozem, wywozem i przewozem przez granice.

**III.2. RELACJE GMINNEGO PROGRAMU OPIEKI NAD ZABYTKAMI Z PROGRAMAMI  
I DOKUMENTAMI STRATEGICZNYMI WYKONANYMI NA POZIOMIE WOJEWÓDZTWA**

W procesie zarządzania rozwojem regionalnym Samorząd Województwa Śląskiego kieruje się wytycznymi zawartymi w dokumentach strategicznych i programowych, które obejmują całokształt zjawisk i czynników istotnych dla rozwoju Górnego Śląska. *Program Opieki nad Zabytkami Gminy Pilchowice na lata 2012–2015* skorelowany został z założeniami polityki rozwojowej województwa śląskiego, przedstawionymi w wymienionych poniżej dokumentach, które wskazują główne założenia i kierunki rozwoju, operując pojęciami i zjawiskami na wysokim poziomie ogólności. Niniejszy Program, biorąc pod uwagę specyfikę gminy Pilchowice, pozostaje kompatybilny z założeniami strategicznych dokumentów wojewódzkich.

**Strategia Rozwoju Województwa Śląskiego na lata 2006-2020**<sup>15</sup> zwraca uwagę na wielokulturowość regionu oraz silne utożsamianie się społeczności lokalnych z własną kulturą. W dokumencie wyznaczono cztery podstawowe cele strategiczne, z których trzeci w kolejności odnosi się bezpośrednio do środowiska kulturowego Śląska i zakłada poprawę jakości środowiska naturalnego i kulturowego oraz zwiększenie atrakcyjności przestrzeni. W pozostałych problematyka ta jest wzmiankowana jako istotny element procesów gospodarczych regionu<sup>16</sup>.

**Regionalny Program Operacyjny Województwa Śląskiego na lata 2007–2013** w nowej wersji przyjęty przez Komisję Europejską 5 sierpnia 2010 r., to dokument planistyczny określający obszary i działania, jakie organy samorządu województwa podejmują na rzecz wspierania rozwoju regionu. Celem głównym RPO WSL na lata 2007–2013 jest: „*stymulowanie dynamicznego rozwoju,*

<sup>15</sup> przyjęta przez Sejmik Województwa Śląskiego uchwałą z dnia 4 lipca 2005 r.

<sup>16</sup> Cele strategiczne wymienione w dokumencie:

Cel I – Wzrost wykształcenia mieszkańców oraz ich zdolności adaptacyjnych do zmian społecznych i gospodarczych w poczuciu bezpieczeństwa społecznego i publicznego.

Cel II – Wzrost innowacyjności i konkurencyjności gospodarki.

Cel III – Poprawa jakości środowiska naturalnego i kulturowego oraz zwiększenie atrakcyjności przestrzeni.

Cel IV – Rozbudowa oraz unowocześnienie systemów infrastruktury technicznej.

GMINA PILCHOWICE  
Gminny Program Opieki nad Zabytkami

przy wzmocnieniu *spójności społecznej, gospodarczej i przestrzennej regionu*". Realizacja celu głównego i wprowadzenie regionu na drogę dynamicznego wzrostu wymaga stworzenia korzystnych warunków do **przeobrażenia gospodarki opartej na przemyśle ciężkim w gospodarkę opartą na wiedzy i informacji**. Wzrost gospodarczy i poprawa jakości życia wspomagana będzie także przez  **umiejętne wykorzystanie potencjału turystycznego i kulturowego regionu**. Funkcje instytucji zarządzającej RPO pełni Samorząd Województwa Śląskiego. Corocznie ze środków Programu dofinansowywane są wybrane drogą konkursów projekty, dotyczące poszczególnych osi priorytetowych.

Wśród priorytetów RPO WSL znalazły się:

- *Priorytet III*: Wzrost konkurencyjności turystycznej regionu ('TURYSTYKA'),
- *Priorytet IV*: Wzrost znaczenia kultury jako czynnika rozwoju społeczno-gospodarczego ('KULTURA'),
- *Priorytet VI*: Zrównoważony rozwój miast ('MIASTA'),

**Plan Zagospodarowania Przestrzennego Województwa Śląskiego**<sup>17</sup>. Jest to dokument planowania strategicznego określający działania, za pomocą których samorząd województwa wpływa na rozmieszczenie funkcji terenów w przestrzeni i ich wzajemne powiązanie. Plan uwzględnia założenia polityki przestrzennej państwa i tworzy warunki do realizacji ustaleń strategii rozwoju województwa, dużą rolę w tym względzie przypisując dziedzictwu i środowisku kulturowemu. Jako jedną z trzech podstawowych zasad polityki przestrzennej województwa przyjęto „*zasadę ochrony wartości wysoko cenionych, o podstawowym znaczeniu dla racjonalnego gospodarowania przestrzenią*”. Do wartości tych zaliczono, m.in.: wymagania ładu przestrzennego; walory architektoniczne i krajobrazowe; wymagania ochrony środowiska; wymagania ochrony dziedzictwa kulturowego i zabytków oraz dóbr kultury współczesnej.

Wśród przyjętych w programie kierunków rozwoju polityki przestrzennej wymienia się:

- **wykreowanie zintegrowanego regionalnego produktu turystycznego**, do czego przyczynić ma się, m.in.: podnoszenie rangi obiektów dziedzictwa kulturowego (uznanie za pomnik historii, wpis na listę światowego dziedzictwa kultury UNESCO), w tym zabytków sakralnych, przemysłowych, rezydencjonalnych, budownictwa drewnianego,
- **tworzenie markowych produktów turystycznych**, m.in.: turystyki rekreacyjnej, aktywnej i specjalistycznej, organizowanej także w otoczeniu miast aglomeracji,
- **rozwijanie potencjału wewnętrznego obszarów zagrożonych marginalizacją**, realizowane przez wykorzystanie dla gospodarczego rozwoju lokalnego walorów środowiska przyrodniczego i kulturowego, obejmujące między innymi zagadnienia zagospodarowania turystycznego i rekreacyjnego.

**Wojewódzki Program Opieki nad Zabytkami w Województwie Śląskim na lata 2010–2013.**

<sup>17</sup> Dokument przyjęty przez Sejmik Województwa Śląskiego uchwałą z dn. 21 lipca 2004 r. i opublikowany w „Dzienniku Urzędowym Województwa Śląskiego” (2004 nr 68 poz. 2049)

GMINA PILCHOWICE  
Gminny Program Opieki nad Zabytkami

Dokument podkreśla znaczenie dziedzictwa kulturowego dla gospodarki i określa cele strategiczne i operacyjne polityki władz województwa śląskiego w tworzeniu nowoczesnego „przemysłu kultury” – sektora gospodarki odpowiadającego modelowi Gospodarki Opartej na Wiedzy. Autorzy programu sformułowali ideę:

*Dobrze zachowane, zadbane zabytki stanowiące o tożsamości regionu elementem promocji i rozwoju gospodarczego województwa.*

Aby wizja ta została zrealizowana, konieczne jest podjęcie działań związanych i z materią zabytkową i ze świadomością społeczną. Temu służą wyróżnione dwa cele strategiczne programu:

- Cel strategiczny I – **Kształtowanie kulturowego obrazu województwa**. Osiągnięciu tego celu służą następujące działania: ustalenie potencjału zasobów zabytkowych województwa, tworzenie nowoczesnych struktur zarządzania zabytkami, włączenie zabytków w procesy gospodarcze.
- Cel strategiczny II – **Kształtowanie pozytywnych postaw społeczeństwa wobec dziedzictwa kulturowego regionu**. W realizacji tego celu podstawowe zadanie przypada dobrze prowadzonej edukacji społecznej, propagowaniu wiedzy o zabytkach i aktywizacji społeczności lokalnych na rzecz opieki nad zabytkami.

GMINA PILCHOWICE  
Gminny Program Opieki nad Zabytkami

#### IV. UWARUNKOWANIA WEWNĘTRZNE OCHRONY DZIEDZICTWA KULTUROWEGO

Władze samorządowe w procesie zarządzania rozwojem gminy Pilchowice kierują się wytycznymi zawartymi w sporządzonych na poziomie gminnym opracowaniach, które obejmują całokształt zjawisk i czynników istotnych dla lokalnego rozwoju. Niniejszy Program Opieki nad Zabytkami pozostaje w korelacji z poniżej wymienionymi dokumentami, opisującymi założenia samorządowej polityki władz gminy Pilchowice.

**Strategia Rozwoju Gminy Pilchowice na lata 2001–2010**<sup>18</sup> to dokument strategiczny, który wyznaczał kierunki rozwoju gminy w latach ubiegłych i pozostaje aktualny do zakończenia prac nad opracowaniem strategii rozwojowej na następne lata. Skoncentrowano się na trzech zasadniczych obszarach rozwojowych: infrastrukturze technicznej, rolnictwie i jego otoczeniu, turystyce i rekreacji. Rozwój tych obszarów miał się przyczynić do realizacji sformułowanej w strategii misji gminy: *„poprawienia jakości życia mieszkańców przez rozwój rolnictwa i przedsiębiorczości w kierunku świadczenia usług rekreacyjnych i turystycznych przy wykorzystaniu walorów krajobrazowych gminy.”*

Wyznaczono następujące cele strategiczne dla obszaru trzeciego:

1. Wykorzystanie walorów krajobrazowych dla stworzenia bazy turystyczno-rekreacyjnej.
2. Oferowanie usług turystyczno-rekreacyjnych na wysokim poziomie.
3. Budowa wizerunku ekologicznej gminy dla celów mikroturystyki.

Wśród zadań służących do realizacji celów strategicznych wymieniono, m.in.: zorganizowanie Centrum Informacji Turystycznej, poszerzenie układu tras rowerowych, zagospodarowanie doliny rzeki Bierawki, reaktywowanie dla celów turystycznych kolejki wąskotorowej, jako specjalności turystycznej, czytelne oznakowanie miejsc atrakcyjnych turystycznie, zagospodarowanie zespołu zieleni wysokiej przy szpitalu w Pilchowicach, zorganizowanie „Dni Pilchowic”, promocję gminy z wykorzystaniem mediów elektronicznych i tradycyjnych oraz wydawnictw reklamowych, opracowanie projektu współpracy z innymi gminami w organizowaniu turystyki, itp.

Wydaje się, że przywoływany dokument nie stracił na aktualności i większa część określonych w nim celów i działań powinna w dalszym ciągu stanowić priorytet w działalności władz samorządowych. W zakres działań związanych z rekreacją i turystyką należy jednak włączyć, pomijając dotąd, problematykę ochrony krajobrazu kulturowego regionu, rozumianego jako przestrzeń przyrodnicza z nawarstwieniem kulturowym nadanym jej przez działalność żyjących w tej przestrzeni ludzi.

**Program Ochrony Środowiska Gminy Pilchowice**<sup>19</sup> opracowany w 2003 r., zakreśla perspektywę czasową do 2015 r. Dokument zajmuje się środowiskiem kulturowym w jego aspekcie przyrodniczym, uwzględniając tematykę zieleni kształtowanej. Autorzy podkreślają istotną rolę zieleni urządzonej w ogólnej strukturze zieleni w gminie oraz doceniają jej walory kompozycyjne w układach

<sup>18</sup> Strategia Rozwoju Gminy Pilchowice na lata 2001–2010. Pilchowice marzec 2001

<sup>19</sup> Program Ochrony Środowiska Gminy Pilchowice. Beskidzki Fundusz Ekorozwoju S.A., Bielsko-Biała grudzień 2003

GMINA PILCHOWICE  
Gminny Program Opieki nad Zabytkami

architektonicznych i ruralistycznych poszczególnych miejscowości. Proponują również, aby w opracowaniach planistycznych gminy wprowadzić zapisy, dotyczące różnych funkcji zieleni urządzonej w poszczególnych jednostkach planistycznych.

W opracowaniu wymieniono obiekty objęte indywidualną ochroną. Są to **pomniki przyrody**: dwie lipy drobnolistne koło kościoła w Żernicy i dąb szypułkowy w tej samej miejscowości, przy ul. Nieborowskiej 73 oraz lipa drobnolistna w Stanicy na ul. Lipowej 45. Obok pomnikowych drzew, częściowo na terenie gminy Pilchowice znajduje się jeden **obszarowy obiekt chroniony** – Park Krajobrazowy „Cysterskie Kompozycje Krajobrazowe Rud Wielkich”. Dokument proponuje rozszerzyć listę obiektów chronionych o kolejne pomniki przyrody, w szczególności najokazalsze okazy drzew w obrębie założeń zieleni, będących już objętych ochroną na podstawie przepisów o ochronie zabytków. A także wymienia propozycje utworzenia form małoobszarowych, zespołów przyrodniczo-krajobrazowych:

1. Zespół „Las Stanica” (tereny leśne wraz z otoczeniem)
2. Zespół „Las Leboszowice” (tereny leśne wraz z otoczeniem)
3. Zespół „Dolina Bierawki” (kompleks roślinności łąkowej, zaroślowej i lasów łęgowych).

Program Ochrony Środowiska Gminy Pilchowice określa również priorytety rozwojowe oraz cele i zadania Gminy w zakresie poprawy środowiska przyrodniczego, w odniesieniu i korelacji do założeń strategii rozwojowej całego województwa, proponując szereg szczegółowych działań, mających doprowadzić do zamierzonych efektów<sup>20</sup> (m.in.: objęcie ochroną prawną drzew – propozycje pomników przyrody, rewitalizacja doliny Bierawski, ochrona starodrzewia zabytkowych założeń zieleni parkowej – prace pielęgnacyjno-konserwacyjne – w Wilczej, Kuźni Nieborowskiej, Pilchowicach, utworzenie ścieżek przyrodniczo-dydaktycznych, np.: Dolina Bierawki, Parki zabytkowe i punkty widokowe Gminy Pilchowice).

**Plan Rozwoju Lokalnego Gminy Pilchowice na lata 2004-2006**<sup>21</sup>. Plan zajmuje się szerokim spectrum problemów dotyczących gminy i jej mieszkańców, począwszy od środowiska naturalnego a skończywszy na występujących tu zjawiskach społeczno-gospodarczych. Wskazuje jednocześnie te czynniki, które mogą mieć pozytywny wpływ na rozwój opisywanego obszaru. Do grupy czynników podnoszących atrakcyjność gminy pod względem turystycznym należy jej krajobraz kulturowy, z zabytkami o zróżnicowanym charakterze i formie oraz środowisko przyrodnicze, z Parkiem Krajobrazowym „Cysterskie Kompozycje Krajobrazowe Rud Wielkich”. Walory przyrodnicze i zlokalizowane tu zabytki (zespoły pałacowo-parkowo-folwarczne, budownictwo sakralne, zespoły zabudowy wiejskiej zagrodowej, przykłady budowli obronnych z czasów ostatniej wojny, zabytek techniki – kolejka wąskotorowa łącząca pierwotnie Gliwice z Raciborzem, której linia przechodzi przez Pilchowice, Nieborowice, Stanicę i Rudy Raciborskie) sprawiają, że teren gminy można uznać za doskonałą bazę wypoczynkową i rekreacyjną dla mieszkańców pobliskich aglomeracji górnoślą-

<sup>20</sup> Program Ochrony Środowiska Gminy Pilchowice., op. cit. str. 151–154

<sup>21</sup> Plan Rozwoju Lokalnego Gminy Pilchowice na lata 2004-2006., Pilchowice 2004

GMINA PILCHOWICE  
Gminny Program Opieki nad Zabytkami

skich. Gmina Pilchowice stanowi atrakcyjne miejsce dla rozwoju turystyki kwalifikowanej – pieszej, rowerowej, jeździeckiej, turystyki poznawczej: krajoznawczej, kulturowej, przyrodniczej i wypoczynkowej – agroturystyka.

**Lokalna strategia rozwoju na lata 2009-2015. Fundacja LGD „Spichlerz Górnego Śląska”<sup>22</sup>**. Spichlerz Górnego Śląska to inicjatywa 12 gmin zawiązana w celu lepszego wykorzystania tkwiącego w nich potencjału, który predestynuje je do odgrywania znacznie większej roli w gospodarce województwa śląskiego, niż ma to obecnie miejsce. Jak sama nazwa wskazuje inicjatywa stawia na rozwój rolnictwa i turystyki. Po wypełnieniu określonych warunków, gminy powinny pełnić: po pierwsze – **rolę producenta i dostawcy artykułów rolnych i produktów spożywczych wytwarzanych w oparciu o tradycyjne receptury** i po drugie – **dostawcy szerokiego wachlarza usług turystycznych dla mieszkańców aglomeracji górnośląskiej, specjalizującego się w turystyce rodzinnej, weekendowej, przyrodniczej, kulturowej, edukacyjnej**.

W opracowaniu wyodrębniono trzy cele ogólne, do jakich dążyć będzie Fundacja „Spichlerz Górnego Śląska”:

1. Podniesienie jakości życia na obszarze Spichlerza.
2. Integracja obszaru i zwiększenie zaangażowania mieszkańców w rozwój swoich miejscowości.
3. Rozwinięcie funkcji turystycznych Spichlerza i wypromowanie go na terenie regionu i kraju.

Do celów ogólnych sformułowano cele szczegółowe, wśród których wymieniono:

- wzrost liczby inicjatyw na rzecz zachowania lokalnego dziedzictwa kulturowego i przyrodniczego,
- wzrost znajomości walorów przyrodniczych i kulturowych przez mieszkańców oraz promocja Spichlerza Górnego Śląska na zewnątrz.

W dalszej części tekstu zaprezentowano przedsięwzięcia wdrażające cele szczegółowe wraz z preferowanym zakresem działań, prowadzących do ich realizacji. Są to, m.in.:

- ochrona, rewitalizacja i pielęgnacja miejsc i obiektów, stanowiących dziedzictwo kulturowe obszaru wraz z kształtowaniem nowych funkcji użytecznych z punktu widzenia rozwoju społecznego i gospodarczego (np. poprawa estetyki wokół „małych” obiektów o wartości zabytkowej i emocjonalnej – otoczenie krzyży przydrożnych, kapliczek, odnawianie obiektów nie będących zabytkami lecz posiadających wartość kulturową),
- rewitalizacja obiektów i miejsc zabytkowych,
- zachowanie tradycyjnego krajobrazu wsi śląskiej,
- zachowanie i udostępnianie materialnego i niematerialnego dziedzictwa kulturowego i przyrodniczego obszaru (działania związane z edukacją regionalną, tworzenie lokalnych kolekcji,

<sup>22</sup> Fundacja LGD „Spichlerz Górnego Śląska” została utworzona w ramach projektu pn. „Spichlerz Górnego Śląska: edukacja, innowacja i rozwój”, realizowanego przez Śląski Związek Gmin i Powiatów w latach 2004-2006 w ramach tzw. Schematu I Pilotażowego Programu LEADER+. 12.01.2006 r. LGD „Spichlerz Górnego Śląska” została oficjalnie zarejestrowana w KRS jako fundacja. O historii powstania i dokonaniach Fundacji: str. 3-7 Strategii. W ramach fundacji działa 12 gmin górnośląskich położonych w trzech powiatach: lublinieckim, gliwickim i tarnogórskim, w tym gmina Pilchowice.



GMINA PILCHOWICE  
Gminny Program Opieki nad Zabytkami

ekspozycji, muzeów, izb pamięci i tradycji, archiwizowanie istotnych materiałów, dokumentujących dziedzictwo historyczno-kulturowe i przyrodnicze obszaru, ożywianie lokalnych zabytków i miejsc lub obiektów posiadających wartość kulturową, tworzenie opracowań, wydawanie publikacji na temat miejsc i obiektów stanowiących dziedzictwo kulturowe lub przyrodnicze regionu.

**Studium Uwarunkowań i Kierunków Zagospodarowania Przestrzennego Gminy Pilchowice**<sup>23</sup>. Rozdział dotyczący kierunków ochrony wartości kulturowych zawiera krótką charakterystykę krajobrazu kulturowego, z zarysem historii gminy, opisem jej struktury i jednostek osadniczych. W ustaleniach Studium określono ogólne zasady ochrony obiektów zabytkowych i wartościowych pod względem kulturowym. Dokument przedstawia też wykazy obiektów, które do czasu jego powstania zostały objęte prawnymi formami ochrony konserwatorskiej i obszerne listy obiektów proponowanych do objęcia tego typu ochroną oraz ustala strefy ochrony konserwatorskiej dla miejscowości: Pilchowice, Leboszowice, Wilcza, Stanica, Żernica, Nieborowice – Kuźnia Nieborowska.

**Miejscowe Plany Zagospodarowania Przestrzennego**. Od 2005 r. uchwałami Rady Gminy Pilchowice przyjęto 4 mpzp, które pokrywają powyżej 40% obszaru gminy w dzisiejszych granicach administracyjnych<sup>24</sup>. Opracowania dotyczą obszarów szczególnie wrażliwych ze względu na nasycenie obiektami historycznymi. Plany, odnosząc się do tematyki ochrony dziedzictwa kulturowego, nawiązują do treści Studium Uwarunkowań i Kierunków Zagospodarowania Przestrzennego. Zawarte w nich ustalenia stały się, po uchwaleniu planów przez organ stanowiący gminy, obowiązującymi przepisami prawa miejscowego. W mpzp każdego obszaru znalazły się ustalenia ogólne i strefowe ochrony dziedzictwa kulturowego, zabytków i dóbr kultury współczesnej oraz przepisy ogólne ochrony środowiska, obejmujące również zespoły historycznej, kształtowanej zieleni. W dokumentach określono zakres ochrony dla zabytkowych budynków i ich otoczenia oraz wyznaczono strefy ochrony konserwatorskiej. Zamieszczono w nich również wykazy obiektów dziedzictwa kulturowego już objętych ochroną i proponowanych do objęcia ich ochroną prawną.

<sup>23</sup> przyjęte uchwałą Nr XLIII/290/2002 Rady Gminy Pilchowice z dnia 26 września 2002 r.

<sup>24</sup> 1) mpzp Gminy Pilchowice, obejmujący część terenów sołectw: Pilchowice, Wilcza, Leboszowice; uchwała Nr VII/53/07 Rady Gminy Pilchowice z dnia 31 maja 2007 r.;

2) mpzp Gminy Pilchowice, obejmujący część terenów sołectw: Żernica, Nieborowice, Kuźnia Nieborowska i Wilcza; uchwała VII/51/07 Rady Gminy Pilchowice z dnia 31 maja 2007 r.

3) mpzp Gminy Pilchowice, obejmujący część terenu sołectwa Stanica; uchwała Nr VII/50/07 Rady Gminy Pilchowice z dnia 31 maja 2007 r.

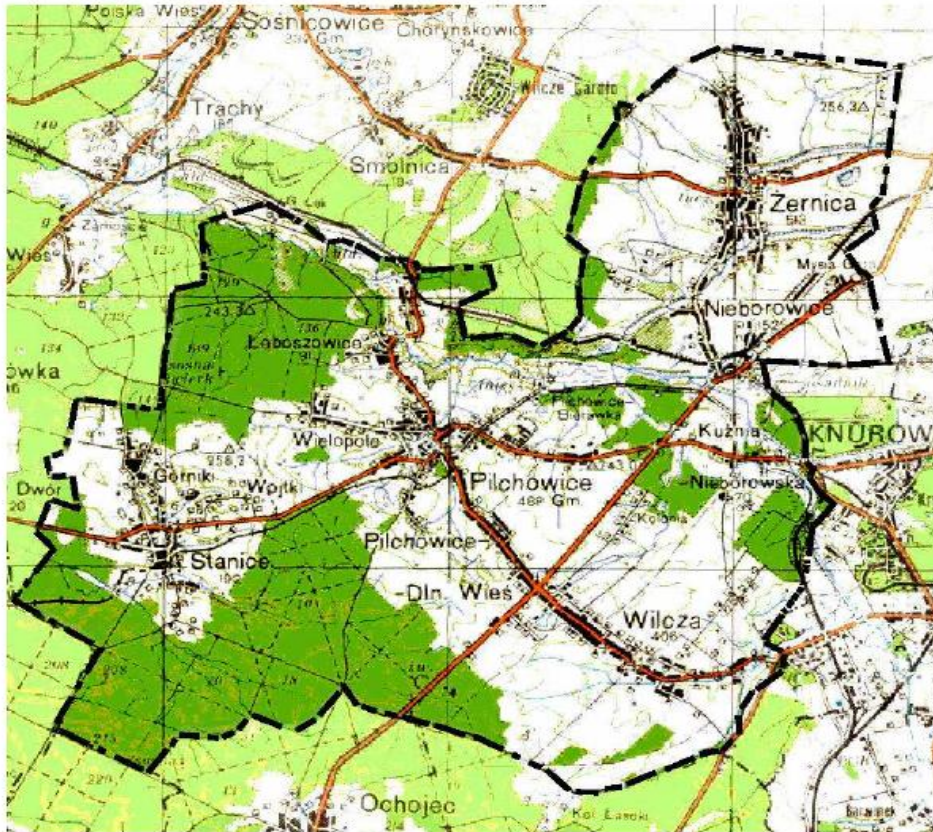
4) mpzp Gminy Pilchowice, obejmujący część terenu sołectwa Wilcza; uchwała Nr VII/52/07 Rady Gminy Pilchowice z dnia 31 maja 2007 r.

GMINA PILCHOWICE  
Gminny Program Opieki nad Zabytkami

## V. CHARAKTERYSTYKA DÓBR KULTURY I KRAJOBRAZU KULTUROWEGO GMINY PILCHOWICE

### V.1. CHARAKTERYSTYKA GMINY

**Położenie.** Gmina Pilchowice – jedna z ośmiu gmin powiatu gliwickiego, położona jest w pd.-zach. części województwa śląskiego, w oddaleniu ok. 40 km od stolicy województwa – Katowic. Sąsiaduje z miastami: Gliwice, Knurów, Rybnik oraz z gminami: Sośnicowice (powiat gliwicki), Czerwionka-Leszczyny (powiat rybnicki), Kuźnia Raciborska (powiat raciborski).



Gmina Pilchowice (źródło własne, na podst. mapy fizycznej gminy)

Tereny gminy leżą w dorzeczu Odry. Przez sołectwa Leboszowice, Nieborowice i Pilchowice przepływa rzeka Bierawka, która zbiera po drodze wody okolicznych potoków: Żernickiego, Wilczej, Wierzbnika. Zach. część gminy pokrywają duże obszary leśne, w jej pd. i pd.-zach. części znajduje się Park Krajobrazowy „Cysterskie Kompozycje Krajobrazowe Rud Wielkich”. W granicach otuliny parku znajduje się prawie cała gmina.

**GMINA PILCHOWICE**  
Gminny Program Opieki nad Zabytkami

*Gmina Pilchowice na tle powiatu gliwickiego (źródło:  
<http://www.mapapolski.com.pl/index.php?AK=woj&pow=321>)*



**Obszar i podział administracyjny.** Powierzchnia Gminy Pilchowice wynosi 67,5 km<sup>2</sup>, co sytuuje ją na piątym miejscu w powiecie (10,18% powierzchni powiatu). W tym użytki rolne zajmują 49%, a użytki leśne 41% powierzchni gminy. W 2001 r. odłączono od Gminy sołectwo Ochojec, które weszło w granice administracyjne Rybnika jako 27 dzielnica miasta. Obecnie Gminę Pilchowice tworzy siedem sołectw: Kuźnia Nieborowska, Leboszowice, Nieborowice, Pilchowice (wieś gminna), Stanica, Wilcza i Żernica.

**Komunikacja.** Gmina Pilchowice jest korzystnie

nie położona pod względem komunikacyjnym. Przez pn. skraj sołectwa Żernica przebiega autostrada A-4, z pobliskim węzłem Bojków. Teren gminy

z pn.-wsch. na pd.-zach. przecina droga krajowa nr 78, która krzyżuje się z drogą wojewódzką nr 921, przebiegającą przez gminę

ze wsch. na zach. Węzeł komunikacyjny gminy stanowią położone centralnie Pilchowice, w których zbiegają się promieniście drogi lokalne. Równolegle do szosy nr 921 biegnie, nieczynna dziś, linia kolejki wąskotorowej, łączącej pierwotnie Gliwice

z Raciborzem. Od kilku lat trwają starania powtórnego uruchomienia wąskoto-

*Gmina Pilchowice (z: Plan Rozwoju Lokalnego Gm. Pilchowice)*

rówki

i przywrócenia jej tradycyjnej funkcji lokalnego środka transportu osobowego i towarowego oraz wykorzystania jej w celach turystycznych i promocyjnych całego regionu.

**Ludność.** Wg danych z 2009 r. gmina Pilchowice liczy 10 590 mieszkańców, w tym 5429 kobiet i 6904 osoby w wieku produkcyjnym. Na przestrzeni lat liczba mieszkańców w gminie wzrasta. Systematycznie także wzrastają wydatki budżetu gminy na 1 mieszkańca.





**GMINA PILCHOWICE**  
Gminny Program Opieki nad Zabytkami

**Gospodarka.** W gminie Pilchowice dominuje gospodarka oparta na leśnictwie i rolnictwie (blisko połowa powierzchni gminy wykorzystywana jest jako użytki rolne). Większość podmiotów gospodarczych zarejestrowanych w gminie prowadzi nieuciążliwą działalność handlowo-usługową. Gmina dysponuje dobrze rozwiniętą infrastrukturą techniczną i siecią drożną. Jednocześnie znaczną jej część stanowią tereny atrakcyjne pod względem rekreacyjno-turystycznym. Sąsiedztwo dużych ośrodków administracyjnych, stwarza szanse uczynienia z gminy Pilchowice zaplecza dla aglomeracji górnośląskiej.

**Przyroda.** W pd. części gminy Pilchowice rozciąga się Park Krajobrazowy „Cysterskie Kompozycje Krajobrazowe Rud Wielkich”<sup>25</sup>, prawie cała gmina znalazła się w otulinie parku. Jego powierzchnia wynosi 49 387 ha i obejmuje częściowo obszar dwunastu gmin. Natomiast powierzchnia otuliny liczy 14 010 ha. Park należy pod względem powierzchni do największych w Polsce. Ochronie



podlegają pozostałości naturalnych lasów łągowych i łąkowych, typowych dla doliny górnej Odry oraz stawy – tereny łąkowe ptaków i siedliska rzadkiej roślinności błotnej i wodnej (m.in. cibora żółta, kotewka orzech wodny). Ciekawe pod względem przyrodniczo-krajobrazowym kompleksy stanowią również tereny leśne wraz z otoczeniem w okolicach Stancji i Leboszowic, kompleks roślinności łąkowej, zaroślowej i lasów łągowych doliny Bierawki, wrzosowisko w Kuźni Nieborowskiej, staw ze stanowiskiem kotewki orzecha wodnego w tej samej miejscowości oraz projektowany Rezerwat Głębokie Doły w okolicach wsi Wilcza.

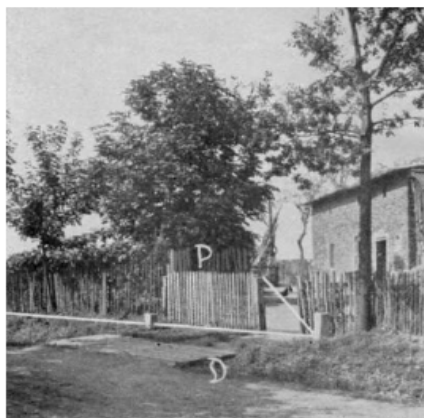
## V.2. HISTORIA I DZIEDZICTWO KULTUROWE

Ziemia pilchowicka od najdawniejszych czasów leżała w granicach księstwa opolsko-raciborskiego. W okresie wczesnego średniowiecza tereny te, pokryte dziewiczymi lasami, były słabo zaludnione. Od XIII w., wskutek intensywnej akcji osiedleńczej prowadzonej przez księcia opolsko-raciborskiego i jego następców, zaczyna się znaczny napływ ludności i powstają nowe osady lokowane na prawie niemieckim. Po podziale księstwa, ziemia pilchowicka przypadła księciu Kazimierzowi bytomsko-kozielskiemu. W tym czasie ukształtowała się struktura osadnicza dzisiejszej gminy Pilchowice. W poszczególnych miejscowościach stanowiących początkowo własność biskupią, potem szlachecką, rozwijają się formy wielkoprzestrzennej gospodarki folwarcznej, przyczyniającej się do powstawania licznych przysiółków, osad i ukształtowania sieci drożnej, która przetrwała do dzisiaj. Z czasem, w związku z początkiem industrializacji, powstają również osady przemysłowe (Kuźnia Nieborowska), które jednak nie zdominowały tradycyjnego, rolniczego charakteru krajobrazu tej części Śląska.

<sup>25</sup> Park Krajobrazowy Cysterskie Kompozycje Krajobrazowe Rud Wielkich został powołany 23 listopada 1993 roku w celu ochrony przyrodniczych, kulturalnych i krajobrazowych walorów ziemi raciborskiej oraz rybniczej rozporządzeniem Nr 181/93 Wojewody Katowickiego (Dz. Urz. Woj. Kat. z 1993 r., Nr 15/93, poz. 130)

GMINA PILCHOWICE  
Gminny Program Opieki nad Zabytkami

Początkowo ośrodkami handlu i administracji były: Racibórz, Bytom i Toszek. Z biegiem lat wzrosło znaczenie innych miejscowości: Rybnika, Mikołowa, wreszcie Gliwic. Od końca XVIII w., także Pilchowice zaczynają odgrywać rolę lokalnego centrum. Sprzyjało temu przejęcie dóbr pilchowickich przez ród hrabiów von Wengersky<sup>26</sup>. W rękach rodu pozostają one do 1831 r. Pod rządami Wengerskich rozpoczął się okres prosperity. Właściciele rozwinęli działalność gospodarczą i mecenasowską, w 1740 r. ufundowali dymarkę w Kuźni Nieborowskiej, w 1763 r. zakupili Knurów i Krywałd, ok. 1770 r. wzniesli nowy pałac w Pilchowicach. Hrabia Anton ufundował nowy kościół (1779–1781) oraz plebanię, szkołę parafialną i kostnicę. Pilchowice otrzymały status miasteczka i w dokumentach występowały jako *oppidum*. Zarządca finansowy ostatniego hrabiego, Anton Welzel, umierając, przekazał testamentem donację na utworzenie w Pilchowicach klasztoru oo. bonifratrów i szpitala dla ubogich. Wykonawcą testamentu uczynił hrabiego. Realizacja fundacji nastąpiła w latach 1802–14. Na przełomie XIX/XX w. miejscowość w szybkim tempie ulega zmianie. Pilchowice stały się małym ośrodkiem specjalizującym się w handlu (targi), lecznictwie, szkolnictwie i rolnictwie. Oprócz szpitala bonifratrów utworzono tu w 1907 r. dwie placówki dla kobiet, prowadzone przez siostry Służebniczki NMP. Siostry zajmowały się leczeniem kobiet, pielęgnacją niemowląt, a w l. 1933 – 45 prowadziły dom starców. Wyniki plebiscytu zadecydowały o przyłączeniu Pilchowic do Niemiec. Po plebiscycie i trzecim powstaniu przez kilka miesięcy trwały



wytaczanie linii granicznej oddzielającej część polską od niemieckiej. Została wyznaczona za pomocą białych słupków z literami P i D, które w wielu miejscach zachowały się do dnia dzisiejszego. Granica przebiegała pomiędzy domami, przez zakłady przemysłowe i pola często w absurdalny sposób.

*Granica polsko-niemiecka w Kuźni Nieborowskiej  
(za: <http://www.nieborowitzhammer.pl/tl/Kuznia-Nieborowska.htm>)*

Z Pilchowicami związani są znani ludzie, zasłużeni dla historii Polski i Śląska.

**Dr Juliusz Roger** – Królewski Radca Sanitarny, Książe Lekarz Dworu w Rudach, lekarz naczelny pilchowickiego szpitala i inicjator rozbudowy klasztoru o skrzydła boczne. Pracował społecznie, wspierał działalność szpitala. Oprócz leczenia doktor Roger miał również dwie pasje: był przyrodnikiem i zbieraczem pieśni ludowych. Nauczył się języka polskiego i zebrał 546 pieśni, które wydał w 1863 r. pod tytułem *Pieśni ludu polskiego w Górnym Szląsku*.

<sup>26</sup> Hrabia Karl Gabriel v. Wengersky, właściciel państwa stanowego Rybnik, kupił Pilchowice i Nieborowice od barona v. Reischwitz w 1726 r. Jego następcami byli potomkowie: Franz Karl (do 1747), Emanuel (do 1768) i Anton, który sprzedał w 1788 fiskusowi dobra rybnickie, zatrzymując tylko majątek w Pilchowicach.

GMINA PILCHOWICE  
Gminny Program Opieki nad Zabytkami

**Ks. Konstanty Augustyn Damrot** – pedagog, poeta, publicysta i działacz górnośląski. Uczył języka polskiego w pilchowskim Królewskim Katolickim Seminarium Nauczycielskim. W 1892 r. przeszedł na emeryturę, zamieszkał w klasztorze Bonifratrów w Pilchowicach. Zmarł 5 marca 1895 r. na przyklasztornym cmentarzu zachował się jego nagrobek. Księdza Damrota nazywa się „śląskim wieszczem”. Teksty pisane po polsku wydawał pod pseudonimem – Czesław Lubiński. Napisał między innymi tomiki wierszy: *Wianek z Górnego Śląska* i *Z niwy Śląskiej* oraz prace historyczne: *Szkice z ziemi i historii Prus Królewskich* i *Die älteren Ortsnamen Schlesiens, ihre Entstehung und Bedeutung* (Dawne nazwy miejscowości Śląska, ich geneza i znaczenie) – rozprawę udowadniającą przynależność Śląska do Polski w oparciu o analizę nazw miejscowości.

#### V.2.1. Zabytki nieruchome Gminy Pilchowice.

W myśl art. 6 ustawy *o ochronie zabytków i opiece nad zabytkami* za zabytki nieruchome uznaje się krajobraz kulturowy, układy urbanistyczne, ruralistyczne, zespoły budowlane, dzieła architektury i budownictwa, dzieła budownictwa obronnego, obiekty techniki, cmentarze, parki, ogrody i inne formy zaprojektowanej zieleni, miejsca upamiętniające wydarzenia historyczne bądź działalność wybitnych osobistości lub instytucji.

Gmina Pilchowice opracowała Gminną Ewidencję Zabytków, w której znalazło się 198 obiektów. Do rejestru zabytków województwa śląskiego wpisano 20 obiektów zabytkowych. Wojewódzka ewidencja zabytków wymienia dodatkowo 37 rozpoznanych stanowisk archeologicznych., z których dwa wpisano do rejestru zabytków. Znaczna większość obiektów zabytkowych objęta jest ochroną prawną na mocy wpisu do rejestru zabytków województwa śląskiego lub na mocy zapisów w miejscowych planach zagospodarowania przestrzennego. Obiekty prezentują dużą różnorodność, można wśród nich znaleźć wczesnośredniowieczne grodzisko w Żernicy, obiekty mieszkalne, prezentujące cechy typowe dla zabudowy folwarcznej, zagrodowej, małomiasteczkowej czy willowej, budynki gospodarcze (spichlerze, stodoły, budynki inwentarskie), obiekty użyteczności publicznej (szkoły, dworce kolejowe, gospoda, szpital, d. klasztor bonifratrów). Bogato reprezentowane jest budownictwo sakralne: kościoły drewniane w Wilczy i Żernicy, kościół parafialny w Pilchowicach oraz obiekty architektury dworskiej i pałacowej (Pilchowice, Wilcza, Żernica). Wyjątkowymi na tym tle obiektami są: zabytkowy zespół kolejki wąskotorowej, którego elementy zachowały się w Pilchowicach, Stanicy i Nieborowicach oraz pozostałości architektury obronnej – ruiny bunkrów z czasów ostatniej wojny w okolicach Nieborowic i Pilchowic. Ochroną konserwatorską objęto również zachowane układy urbanistyczno-ruralistyczne miejscowości (Pilchowice, Żernica) i zespoły architektoniczne: pałacowo-parkowy w Kuźni Nieborowskiej, czy klasztoro-szpitalny w Pilchowicach.

GMINA PILCHOWICE  
Gminny Program Opieki nad Zabytkami

**Układy ruralistyczne i urbanistyczne.** *Pilchowice* (niem. Pilchowitz, Bilchengrund) zachowały oryginalny, semiurbanistyczny układ z czworobocznym rynkiem, usytuowanym na pn. od niego kościo-



łem parafialnym oraz rozciągającym się na pd. rozległym architektoniczno-parkowym zespołem klasztoru-szpitala. Na zach. od rynku widoczne pozostałości pierwotnego założenia dworskiego. Zachowana jest również dobrze rozwinięta sieć drożna, umożliwiająca sprawną komunikację z sąsiednimi miejscowościami i przynależnymi do Pilchowic przysiółkami: Dolną Wsią i Leboszowicami, o zachowanych układach ulicówek.

*Żernica* (niem. Deutsch Zernitz, Haselgrund) wieś o oryginalnym układzie owalnicy, rozciąga się wzdłuż koryta Potoku Żernickiego. Zachował się wewnętrzny i zewnętrzny układ komunikacyjny. Wokół dawnego grodu rycerskiego czytelny układ o charakterze podgrodzia, z zachowaną siecią ulic, tworzących obecnie centrum dzisiejszej wsi. Poza średniowiecznym centrum usytuowano, zachowany fragmentarycznie zespół pałacowo-parkowy z niewielkim folwarkiem.



**Kościóły i cmentarze.** Kościoły wpisane do rejestru zabytków znajdują się w Pilchowicach, Stancicy, Wilczej i Żernicy. Dwa z nich drewniane: w *Wilczej* – pw. Św. Mikołaja (poł. XVIII w.), wzniesiony przez gliwickiego cieślę J. Siedlaczka i w *Żernicy* – pw. Św. Michała (1648 ?), wzniesiony z fundacji opata cystersów rudzkich, prezentują typ charakterystyczny dla drewnianej architektury sakralnej Śląska – w konstrukcji zrębowej, ze środkowymi wieżami w konstrukcji słupowo-ramowej z izbicami, częściowo pobitymi gontem, częściowo oszalowanymi deskami, z wysokimi gontowymi dachami i sygnaturkami. W obu kościołach zachowane barokowe wyposażenie. Dwa pozostałe kościoły murowane, z przełomu XVIII i XIX w., barokowo-klasycystyczne, o tradycyjnej formie śląskich kościołów z tego okresu, z charakterystycznym, ścienno-filarowym układem wnętrza. Kościół w *Stancicy* pw. Św. Marcina został



GMINA PILCHOWICE  
Gminny Program Opieki nad Zabytkami

wzniesiony w latach 1800–1804 przez mistrza murarskiego z Raciborza, Jana Langerę, z fundacji cystersów rudzkich. Kościół barokowo-klasycystyczny, z tynkowym detalem w formie podziałów ramowych elewacji i bogatszą dekoracją fasady, gdzie w niszach figury świętych Andrzeja i Bernarda, datowane 1802 i sygnowane przez Walentego Filipa. Wyżej sploty obejmujące środkową wieżę. Część środkowa fasady zryzalitowana, zwieńczona trójkątnym frontonem, z herbem cystersów w tympanonie. Kościół św. Jana Chrzciciela w *Pilchowicach* został wybudowany w latach 1779–80 przez budowniczego Ch. Worbsa z fundacji hr. Wengersky'ego. Fasada trójdzielna, zryzalitowana w części środkowej, zwieńczonej wieżą. W kościele wyposażenie późnobarokowe i klasycystyczne.



*Żernica*



*Stanica*

Kościółom towarzyszą na ogół cmentarze przykościelne. Tak jest w Pilchowicach, gdzie na cmentarzu przykościelnym zachowało się kilka wartościowych pod względem artystycznym i historycznym nagrobków, w tym najstarszy z nich (ok. 1770) – tajemniczy nagrobek Thomasa hrabiego de Tomatis, urodzonego w Mediolanie pułkownika pozostającego w służbie rosyjskiej. Zachowały się także szczątkowo nagrobki XIX-wieczne na cmentarzach w Stanicy, Wilczej, Żernicy. Istotnym pod względem historycznym jest także dawny cmentarz przyklasztorny, na którym zachował się nagrobek ks. Damrota.



**Zieleń urządzona, w tym parki, zieleńce, lasy i zadrzewienia.**

Zieleń o charakterze rekreacyjnym oraz zieleń towarzysząca zabudowaniom, stanowi ważny składnik krajobrazu gminy. Szczególną rolę w strukturze zieleni spełniają obiekty objęte ochroną konserwatorską, często z cennymi okazami starodrzewia: zespół parkowo-pałacowy w *Kuźni Nieborowskiej*, zespół parkowo-pałacowy w *Wilczej*, zespół dawnego szpitala bonifratrów w *Pilchowicach*. W „*Studium uwarunkowań...*” postuluje się również objąć ochroną przepisami prawa powszechnego lub miejscowego następujące obiekty:



GMINA PILCHOWICE  
Gminny Program Opieki nad Zabytkami

1. fragmenty założenia dworsko-folwarcznego w Nieborowicach
2. pozostałości parku krajobrazowego w Pilchowicach przy ulicy Damrota
3. aleja robiniowa w Nieborowicach (ul. Główna)
4. aleja jesionowa w Nieborowicach przy ul. Krywałdzkiej
5. aleja kasztanowa przy ul. Kasztanowej w Kuźni Nieborowskiej
6. aleja jesionowa przy drodze do wsi od drogi Gliwice - Rybnik
7. cmentarze przykościelne (Stanica, Pilchowice, Wilcza, Żernica).

W *Studium* wyznaczono też strefy ochrony krajobrazu naturalnego lub przekształconego o wartościach kulturowych, obejmujące m.in.: tereny pomiędzy ul. Knuroską i Wiejską w Nieborowicach, przestrzeń dawnej kopalni odkrywkowej w Stanicy (XVI-XVII w) oraz dominanty widokowe między innymi w kierunku istniejących zabytkowych założeń pałacowo i dworsko-parkowych.

**Architektura dworska i pałacowa.** *Zespół dworski w Kuźni Nieborowskiej*, z systemem stawów włączonych w kompozycje XIX-wiecznego parku angielskiego. Dwór klasycystyczny, wzniesiony w 1840 r. założony został na rzucie prostokąta. Murowany, otynkowany, dwukondygnacyjny, z użytkowym poddaszem nakryty jest ceramicznym dachem mansardowym. Narożniki budowli akcentowane kanelowanymi pilastrami jońskimi, środkowa partia



wejściowa z jednokondygnacyjnym ryzalitem na którym taras, zwieńczona odcinkowo zamkniętą wystawką ze splotami. *Dwór w Pilchowicach*, przebudowany, w obecnej formie pochodzi z XVIII w. Wzniesiony został przez hrabiego Wengersky'ego, z wykorzystaniem murów budowli XVI-wiecznej. Budowla dwukondygnacyjna z użytkowym poddaszem, nakryta dachem mansardowym, z partia wejściowa akcentowana niskim ryzalitem. W postaci ruiny przetrwały w *Pilchowicach pozostałości tzw. „nowego pałacu”*, który Wengerscy wybudowali w latach 1770–80. Pałac w 1858 r. pełnił funkcje więzienia, w latach 1867–1921 mieściło się tu seminarium nauczycielskie, a potem ochronka dla dzieci pw. św. Jadwigi.

**Budowle użyteczności publicznej.** Najbardziej znaną i charakterystyczną budowlą na terenie gminy Pilchowice jest *klasztor i szpital oo. bonifratrów w Pilchowicach*, obecny szpital chorób płucnych pw. św. Józefa. Zbudowany z fundacji Antona Welzla w latach 1802–14, był przebudowywany i rozbudowywany w 1879 z inicjatywy dr. J. Rogera i 1952 r., kiedy został przekazany władzom świeckim. Murowany i potynkowany, obecnie założony na rzucie podkowy. W trakcie przebudowy XIX-wiecznej uzyskał formy neogotyckie, z charakterystycznymi uskokowymi szczytami, attykami krenelazowymi, wieżyczkami i sterczynami. Od frontu kompozycja symetryczna i dośrodkowa, z figurą św. Józefa akcentującą oś symetrii budowli w szczycie fasady. W pd.-wsch. narożniku umieszczono neogotycką kaplicę szpitalną.

GMINA PILCHOWICE  
Gminny Program Opieki nad Zabytkami



*Klasztor ok. 1860 r. (za: Chrościz, Festschrift...)*



*Klasztor w 1914 r. (za: Chrościz, Festschrift...)*

Wśród innych obiektów zabytkowych użyteczności publicznej z terenu gminy, wymienić można: dawną szkołę parafialną w Pilchowicach z 1780 r., zachowany w niezmienionej formie budynek dworca kolejki wąskotorowej w Nieborowicach z 1897 r., taki sam budynek w Pilchowicach, który jednak, przebudowany po II wojnie światowej, stracił oryginalny kształt, gospoda w Wilczej i inne.

**Obiekty architektury obronnej.** Na terenie gminy Pilchowice przetrwały pozostałości umocnień niemieckich sprzed ostatniej wojny. Fortyfikacje powstały w lecie 1939 r., jako odpowiedź na budowę polskich umocnień Obszaru Warownego Śląsk. Ponieważ od tej strony Niemcy nie obawiali się uderzenia, wystawili tylko kilka grup schronów, liczących ok. 15 obiektów w pięciu typach, nie miały one charakteru ciągłego, tylko szkieletowy. Grupy takich obiektów znajdują się m. in. w *Pilchowicach i Nieborowicach*. Budowle żelbetowe, pozostają w stanie niezabezpieczonych ruin.

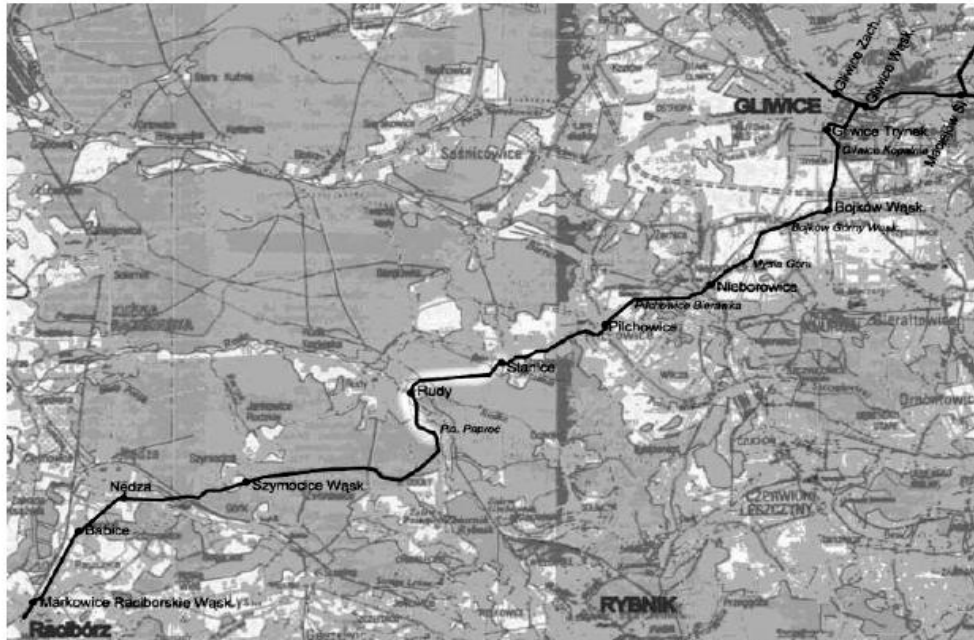
*Wnętrze bunkra koło Nieborowic*



**Zabytki przemysłu i techniki.** Przez terytorium gminy Pilchowice przechodzi trasa *kolejki wąskotorowej*, łączącej niegdyś Gliwice z Raciborzem. Zdeprawowany współcześnie, zachowany tylko we

**GMINA PILCHOWICE**  
Gminny Program Opieki nad Zabytkami

fragmentach zespół, w skład którego wchodziły tory, urządzenia kolejowe, budynki dworców kolejowych i inne budynki stacyjne, wpisany został w 1993 r. do rejestru zabytków województwa śląskiego, czeka na rewitalizację i przywrócenie mu pierwotnej funkcji.



*Plan południowo-zachodniej części sieci górnośląskiej 785mm - dawniej kolei lokalnej Gliwice Trynek-Racibórz.*

Kolej wąskotorowa Gliwice – Rudy – Racibórz powstała w okresie intensywnego rozwoju kolei lokalnych w całym państwie pruskim. Plany powstały w 1894 r. W zamierzeniach, Rudy miały stać się celem niedzielnej turystyki rekreacyjnej, w dni powszednie kolejka miała stanowić wygodny środek lokomocji dla miejscowej ludności, miała również spełniać funkcje gospodarcze, zapewniając transport płodów rolnych do miast i surowców oraz produktów między miastami i drobnymi zakładami produkcyjnymi. W 1897 r. koncesję na budowę linii kolejki wąskotorowej otrzymała firma z Berlina „Kramer & Co”. Odcinek z Gliwic do Rud został oddany dwa lata później. Po podziale Śląska kolejka na całej długości pozostała po stronie niemieckiej. Funkcjonowała podczas II wojny światowej, dopiero pod jej koniec, poniosła znaczne zniszczenia. Przechodząca armia czerwona dokonała dewastacji, paląc budynki stacyjne, m.in. w Pilchowicach i Stanicach, w nienaruszonym stanie pozostają do dziś stacje w Nieborowicach. Po zakończeniu wojny, nastąpiło przejęcie linii kolejowej przez państwo polskie i po niezbędnych naprawach wznowiono ruch. W 1945 r. wyremontowano także spalone budynki stacyjne, m. in. w Pilchowicach – nie dbając jednak o ich pierwotną formę. W latach 60-tych ilość pasażerów zaczęła stopniowo spadać, konkurencję dla wąskotorówki stworzyły rozwijające się przewozy autobusowe. Ostateczne zamknięcie ruchu pasażerskiego nastąpiło w 1991 r. Niemal natychmiast nastąpiły kradzieże i dewastacja torów i urządzeń kolejowych, które zniknęły na długości wielu kilometrów. Rozbudowany

GMINA PILCHOWICE  
Gminny Program Opieki nad Zabytkami

układ torowy zachował się jedynie w okolicy Rud Raciborskich, gdzie zorganizowano skansen kolejowy taboru wąskotorowego. Odbudowano również dwa szlaki, w tym linie prowadzącą do *Stanicy* (4 km), czynną w sezonie turystycznym. Istnieją plany odbudowy całej linii Gliwice – Racibórz Markowice, z ruchem turystycznym i całorocznym ruchem rozkładowym, obsługującym leżące na trasie miejscowości.

V.2.2. Szlaki turystyczne, ścieżki kulturowe i edukacyjne na terenie gminy Pilchowice.

Teren gminy Pilchowice przecinają cztery szlaki turystyczne, promujące wartości krajoznawcze, edukacyjne i kulturowe regionu:



**Szlak Husarii Polskiej**, opracowany przez ks. Jerzego Pawlika w latach 1969-1970 z okazji 286 rocznicy przemarszu wojsk polskich udających się na odsiecz Wiednia pod wodzą króla Jana III Sobieskiego.



**Szlak Stulecia Turystyki**, o dł. 138 km, przebiega m.in. przez Wilczą, Nieborowice i Kuźnię Nieborowską.



**Szlak Okrężny Wokół Gliwic** przebiega m. in. przez Wilczą oraz Gliwice i inne miejscowości leżące na terenie powiatu gliwickiego lub z nim graniczące.



**Szlak im. Kapitana Jana Kotucza** zamordowanego przez Niemców 6 września 1939 r. w Nieborowicach; trasa Rybnik – Pilchowice, o dł. 17 km,.

Oprócz lokalnych szlaków turystycznych, przez gminę przechodzi również odcinek ogólnopolskiego szlaku architektury drewnianej. Jest to drogowy szlak turystyczny powstały we współpracy województw śląskiego, małopolskiego i podkarpackiego. Współpraca nad tworzeniem szlaku trwała w latach 2001-2003:



**Szlak Architektury Drewnianej** województwa śląskiego o długości 1060 km obejmujący 93 unikatowe zabytki architektury drewnianej — Pętla Gliwicka – dł. 160 km: na niej umieszczony został kościół św. Michała w Żernicy.

Przez obszar gminy poprowadzono także 26-kilometrowy odcinek **trasy rowerowej „Rowerem po Górnym Śląsku”**, wchodzący w skład pętli: Sośnicowice – Rudy – Nieborowice. W ramach subregionalnego programu tras rowerowych powstaną nowe odcinki, połączone z trasami na terenie innych gmin.



GMINA PILCHOWICE  
Gminny Program Opieki nad Zabytkami

**VI. OCENA STANU DZIEDZICTWA  
KULTUROWEGO GMINY PILCHOWICE**

Na terenie gminy Pilchowice znajduje się, wg Gminnej Ewidencji Zabytków, 198 obiektów zabytkowych. W poniższej tabeli uporządkowano je wg typów własności biorąc pod uwagę ich stan zachowania.

typ własności	stan		razem
	dobry	zły	
komunalna	27	1	28
współwłasność	16	1	17
prywatna	86	15	101
państwowa	15	5	20
wyznaniowa	19	2	21
inne	6	5	11
razem	169	29	198

Z danych zawartych w gminnej ewidencji zabytków można wyciągnąć następujące wnioski:

najwięcej obiektów zabytkowych jest własnością prywatną i duża ich część znajduje się w stanie zadowalającym,

w najlepszej kondycji znajdują się obiekty będące własnością komunalną; w ostatnich latach widoczny jest znaczny wzrost zainteresowania władz samorządowych zabytkami, co wiąże się z priorytetami rozwojowymi gminy,

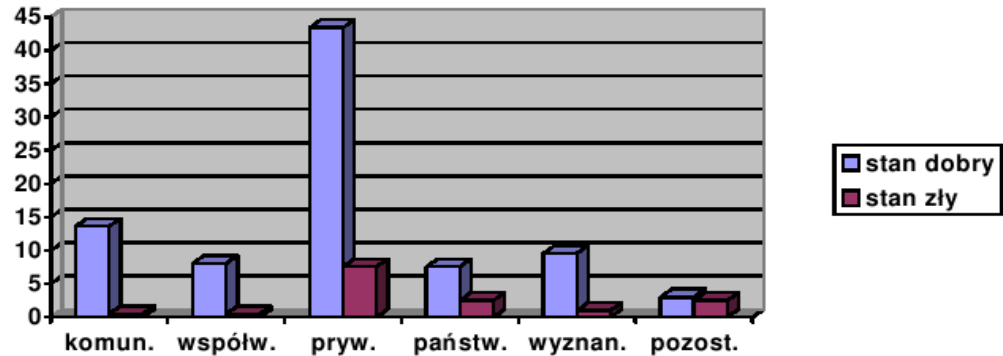
– obiekty państwowe, których liczbowo jest zdecydowanie mniej, są w 75 % w stanie dobrym; 25 % wymaga remontów,

większość obiektów wyznaniowych jest w stanie dobrym, a część z nich wymaga działań rewitalizacyjnych.

Obecnie (jesień 2011 r.) niewiele obiektów zabytkowych w obszarze administracyjnym gminy znajduje się w stanie daleko posuniętej destrukcji. Żaden z obiektów wpisanych do rejestru zabytków nie pozostaje w złym stanie technicznym. Zagrożone natomiast są obiekty niezagospodarowane i nieużytkowane.

GMINA PILCHOWICE  
Gminny Program Opieki nad Zabytkami

Powyższe omówienie można też zobrazować przystępniej diagramem:



Każda para kolumn dotyczy danego typu własności. Kolor niebieski oznacza obiekty znajdujące się w stanie dobrym (przyjęto za GEZ: stan bardzo dobry lub dobry), natomiast kolor czerwony oznacza stan zły (przyjęto za GEZ: stan zaniedbany, zły, bardzo zły, ruina, nie istnieje). Na osi pionowej podano procentowy udział wszystkich typów obiektów w stosunku do całej liczby obiektów zabytkowych w gminie Pilchowice.

Niektóre budynki mieszkalne, pozostające w rękach prywatnych, znajdują się w złym stanie technicznym, niektóre z nich są opuszczone i nie użytkowane. Oczywiście przyczyną takiego stanu rzeczy jest brak środków finansowych na realizację remontów i zabezpieczeń, czasem jest to także wynikiem zaniedbań właścicieli, których wiek i zdrowie nie pozwalają na prowadzenie kosztownych prac remontowych. Niestety długoletnie zaniedbania państwa w opiece nad zabytkami oraz niewystarczająca świadomość historyczna mieszkańców, spowodowały liczne straty w oryginalnej substancji zabytkowej. Nie ma już części budynków zabytkowych, których ślady pozostały tylko na kartach wojewódzkiej ewidencji zabytków – zawaliły się lub zostały rozebrane, niektóre natomiast zmodernizowano lub w znacznym stopniu przebudowano.

Dla zabytków archeologicznych „tradycyjnym” zagrożeniem jest industrializacja, mechanizacja rolnictwa oraz rozwój urbanizacji. Dla stanowisk i zabytków archeologicznych niebezpieczne są wszelkie prace ziemne. Szkodliwy jest więc obecny boom inwestycyjny: budowa domów, dróg, melioracje, wodociągi, głęboka orka, eksploatacja żwiru i piasku. Zabytkom archeologicznym grozi również kradzież i wywóz za granicę, stanowią bowiem coraz bardziej pożądane eksponaty kolekcjonerskie.

Większość zabytków ruchomych znajdujących się na terenie gminy to obiekty sztuki sakralnej. Przechowywane w przestrzeni sakralnej i użytkowane jako przedmioty kultu, są otoczone troską i opieką, zarówno przez administratorów parafii, jak i lokalną społeczność. W tym przypadku mamy do czynienia z zabezpieczeniem przed degradacją substancji zabytkowej. Realnym zagrożeniem są jednak coraz częściej zdarzające się w kościołach kradzieże lub akty wandalizmu. Podstawą zabezpieczenia zabytków ruchomych powinno być wykonanie inwentaryzacji i dokumentacji fotograficznej obiektów zabytkowych oraz zabezpieczenie antywłamaniowe i przeciwpożarowe budynków kościelnych.

GMINA PILCHOWICE  
Gminny Program Opieki nad Zabytkami

## VII. ANALIZA SWOT

Poniżej dokonano analizy SWOT w odniesieniu do obszarów związanych z szeroko rozumianą rewitalizacją dziedzictwa kulturowego, wykorzystując m. in. materiały zawarte w Strategii Rozwoju Gminy Pilchowice na lata 2001 – 2010 oraz w Programie Ochrony Środowiska Gminy Pilchowice. Polegała ona na rozpoznaniu mocnych i słabych stron gminy oraz jej szans i zagrożeń. Dokonana analiza ma pomóc w określeniu podstawowych priorytetów gminnego programu opieki nad zabytkami dla gminy Pilchowice.

<b>CZYNNIKI ZEWNĘTRZNE I WEWNĘTRZNE MAJĄCE WPŁYW NA DZIEDZICTWO KULTUROWE W GMINIE PILCHOWICE</b>	
<b>mocne strony</b>	<b>słabe strony</b>
<ul style="list-style-type: none"> <li>▪ bezpośrednie położenie przy głównych trasach komunikacyjnych, włączonych w system europejskich rozwiązań autostradowych</li> <li>▪ dobra lokalizacja w aglomeracji śląskiej</li> <li>▪ walory przyrodniczo-krajobrazowe</li> <li>▪ zachowanie obiektów o dużej wartości kulturowej</li> <li>▪ ciekawa historia regionu</li> <li>▪ obiekty przyrody ożywionej</li> <li>▪ szlaki turystyczne</li> <li>▪ ścieżki rowerowe</li> <li>▪ cykliczne imprezy kulturalne i sportowe o szerszym zasięgu</li> </ul>	<ul style="list-style-type: none"> <li>▪ duży poziom bezrobocia</li> <li>▪ niedostosowanie kwalifikacji zawodowych do potrzeb rynku pracy</li> <li>▪ słabo rozwinięta baza noclegowa i gastronomiczna</li> <li>▪ niezadawalający rozwój małych i średnich przedsiębiorstw</li> <li>▪ spadek liczby miejsc pracy na lokalnym rynku pracy</li> <li>▪ niewystarczająca lokalna oferta spędzania czasu wolnego</li> <li>▪ niewystarczający poziom wiedzy mieszkańców o problemach ochrony środowiska kulturowego</li> <li>▪ brak ułatwień dla osób niepełnosprawnych</li> </ul>
<b>szanse</b>	<b>zagrożenia</b>
<ul style="list-style-type: none"> <li>▪ wykorzystanie popytu sąsiednich aglomeracji na usługi rekreacyjne</li> <li>▪ położenie nacisku na rozwój turystyki kulturowej i edukacyjnej</li> <li>▪ wykorzystanie położenia przy terenach „zielonych” i rekreacyjnych</li> <li>▪ polepszenie poziomu bazy hotelowej i gastronomicznej</li> <li>▪ zwiększenie dostępności informacji dla mieszkańców o możliwościach uzyskania dofinansowania dla inwestycji</li> <li>▪ akcja edukacyjna i propagatorska skierowana do społeczności lokalnych</li> <li>▪ aktywizacja społeczności lokalnych</li> <li>▪ zwiększenie aktywności w pozyskiwaniu i wykorzystaniu środków unijnych</li> <li>▪ remonty obiektów zabytkowych</li> <li>▪ akcja promocyjna skierowana na zewnątrz (wydawnictwa promocyjne, reklama medialna, obecność na targach turystycznych)</li> </ul>	<ul style="list-style-type: none"> <li>▪ brak zdefiniowanych programów operacyjnych oraz zakresów wsparcia dla przyszłej perspektywy finansowej Unii Europejskiej (na lata 2014-2020)</li> <li>▪ małe możliwości uzyskiwania środków na renowację obiektów zabytkowych</li> <li>▪ dekoniunktura gospodarcza</li> <li>▪ kryzys finansów publicznych</li> <li>▪ powiększający się obszar zjawiska wykluczenia społecznego</li> <li>▪ starzenie się lokalnej społeczności</li> <li>▪ pogłębiająca się degradacja zabytków</li> <li>▪ silna presja części inwestorów nastawionych na maksymalizację zysku z inwestycji kosztem atrakcyjności przestrzeni kulturowej miasta</li> <li>▪ wizerunek Śląska jak regionu niezbyt ciekawego turystycznie, kojarzonego głównie z funkcjami gospodarczymi</li> <li>▪ konkurencja sąsiednich regionów</li> </ul>

GMINA PILCHOWICE  
Gminny Program Opieki nad Zabytkami

<ul style="list-style-type: none"><li>▪ rozwój inicjatyw prywatnych, handlu, usług oraz średniej i drobnej wytwórczości</li><li>▪ wykorzystanie zasobów terenów budowlanych do promowania osiedli podmiejskiego budownictwa jednorodzinne o wysokim standardzie ekocywilizacyjnym, jako zaplecza dla Górnego Śląska</li><li>▪ kontakty społeczności regionu z zagranicą oraz duża liczba osób mieszkających za granicą związanych emocjonalnie z województwem śląskim</li></ul>	
---	--



GMINA PILCHOWICE  
Gminny Program Opieki nad Zabytkami

### VIII. ZAŁOŻENIA PROGRAMU OPIEKI NAD ZABYTKAMI GMINY PILCHOWICE NA LATA 2012–2015

Wg ustawy o ochronie zabytków i opiece nad zabytkami podstawową rolę w zarządzaniu dziedzictwem kulturowym odgrywają gminy. Są one gospodarzem podległego im terenu i odpowiadają za wybór optymalnych kierunków rozwoju we wszystkich sferach życia. Ideą nadrzędną władz samorządowych gminy Pilchowice w nawiązaniu do strategicznych dokumentów krajowych i wojewódzkich, jest zrównoważony rozwój gminy i pod tym kątem określono cele wieloletniej polityki gminnej.

Niniejszy Program Opieki nad Zabytkami jest programem kierunkowym, zbieżnym ze studium uwarunkowań i kierunków zagospodarowania przestrzennego, uwzględniającym także założenia ogólnych planów i opracowań strategicznych, dotyczących rozwoju społeczno-gospodarczego gminy. Proponowane kierunki działań mają spowodować wyeksponowanie wartości związanych z tradycją i historią gminy i zwrócić uwagę na unikatowe wytwory materialnego i niematerialnego dziedzictwa kulturowego oraz doprowadzić do wzrostu roli gminy Pilchowice także jako ważnego ośrodka turystyki kulturowej województwa. Z drugiej strony ideą nadrzędną Programu jest budowanie tożsamości kulturowej regionu i silnych związków mieszkańców z zamieszkałym przez nich terenem i jego przeszłością. Priorytety i kierunki działań sformułowane są w perspektywie wieloletniej i wykraczają często poza 4-letni okres obowiązywania Programu. Możliwy jest podział realizacji zadań na podokresy, w powiązaniu z ustawowym obowiązkiem złożenia po 2 latach przez władze gminy sprawozdania z częściowego wykonania Programu Opieki nad Zabytkami.

W związku z wyznaczonymi celami głównymi samorząd w kwestii dziedzictwa kulturowego powinien kierować się następującymi priorytetami:

**Priorytet I: Nowoczesne i sprawne zarządzanie zasobem dziedzictwa kulturowego.**

**Priorytet II: Rewaloryzacja dziedzictwa kulturowego gminy jako ważny czynnik jej rozwoju społeczno-gospodarczego.**

**Priorytet III: Edukacja związana z dziedzictwem skierowana do społeczności lokalnych w celu budowania tożsamości kulturowej oraz promocja wartości kulturowych gminy.**

GMINA PILCHOWICE  
Gminny Program Opieki nad Zabytkami

Poniższa tabela określa kierunki działań i zadania prowadzące do osiągnięcia zamierzonych celów.

<b>PRIORYTET I: NOWOCZESNE I SPRAWNE ZARZĄDZANIE ZASOBEM DZIEDZICTWA KULTUROWEGO</b>	
<b>kierunki działań</b>	<b>zadania</b>
<b>Działania organizacyjne związane z ochroną zabytków i dziedzictwa kulturowego.</b>	<ul style="list-style-type: none"> <li>• prowadzenie przez Referat Planowania Przestrzennego, Gospodarki Nieruchomościami i Ochrony Środowiska we współpracy z Referatem Inwestycji i Rozwoju Gospodarczego monitoringu możliwości pozyskiwania zewnętrznych środków finansowych, w tym również z różnych programów i inicjatyw europejskich, przeznaczonych na działania związane z ochroną dziedzictwa kulturowego;</li> <li>• działania związane z możliwością odtworzenia dawnej linii kolei wąskotorowej w ramach porozumienia międzygminnego;</li> <li>• współdziałanie z podmiotami zlecającymi prace studialne i dokumentacyjne dotyczące obiektów zabytkowych i dziedzictwa kulturowego regionu; współpraca w tym zakresie ze służbami konserwatorskimi;</li> <li>• okresowa aktualizacja „Planów ochrony zabytków na wypadek konfliktu zbrojnego i sytuacji kryzysowych”;</li> <li>• promocja działań społecznych w kwestii ochrony dziedzictwa kulturowego;</li> <li>• rozważenie wnioskowania do WUOZ w Katowicach o wpis do rejestru obiektów proponowanych w Studium Uwarunkowań i kierunków Zagospodarowania Przestrzennego;</li> <li>• skorelowanie zapisów Gminnej Ewidencji Zabytków z zapisami w obowiązujących Miejskowych Planach Zagospodarowania Przestrzennego oraz z wykazem obiektów rejestrowych, w związku z istniejącymi rozbieżnościami;</li> <li>• okresowa weryfikacja GEZ;</li> </ul>
<b>Rozwój infrastruktury turystycznej i rekreacyjnej</b>	<ul style="list-style-type: none"> <li>• kontrola oznakowania szlaków turystycznych;</li> <li>• opracowanie szczegółowej koncepcji ścieżek turystycznych uwzględniających edukację historyczną oraz edukację ekologiczną;</li> <li>• rozważenie rozwoju turystyki związanej z ew. rewitalizacją kolejki wąskotorowej;</li> <li>• wspieranie rozwoju turystyki rowerowej;</li> </ul>
<b>Popularyzacja dziedzictwa kulturowego regionu</b>	<ul style="list-style-type: none"> <li>• wydawanie i wspieranie publikacji (w tym folderów promocyjnych, przewodników) poświęconych dziedzictwu kulturowemu i historii regionu;</li> <li>• reklama w mediach elektronicznych i tradycyjnych dorocznych imprez związanych z dziedzictwem regionu;</li> <li>• wspieranie imprez kulturalnych, popularyzujących dziedzictwo kulturowe gminy;</li> </ul>
<b>Działania pobudzające aktywność i inicjatywę mieszkańców regionu. Integracja lokalnych społeczności wokół idei współpracy i rozwoju lokalnego</b>	<ul style="list-style-type: none"> <li>• wspieranie inicjatyw obywatelskich służących zachowaniu tradycji lokalnych;</li> <li>• wspieranie i organizowanie imprez kultywujących lokalną tradycję;</li> <li>• doroczne opracowanie kompleksowego programu imprez kulturalnych, rekreacyjnych i sportowych na terenie gminy;</li> </ul>

**GINA PILCHOWICE**  
Gminny Program Opieki nad Zabytkami

<b>PRIORYTET II: REWALORYZACJA DZIEDZICTWA KULTUROWEGO JAKO JEDEN Z GŁÓWNYCH CZYNNIKÓW ROZWOJU SPOŁECZNO-GOSPODARCZEGO GMINY</b>	
<b>kierunki działań</b>	<b>zadania</b>
<b>Zahamowanie procesu degradacji zabytków i doprowadzenie do poprawy stanu ich zachowania</b>	<ul style="list-style-type: none"> <li>• realizacja zadań własnych gminy w kwestii poprawy stanu i utrzymania obiektów zabytkowych, będących jej własnością;</li> <li>• przygotowanie przez Referat Inwestycji i Rozwoju Gospodarczego projektu mającego na celu uzyskanie dofinansowania z Regionalnego Programu Operacyjnego Województwa Śląskiego na rewitalizację kolei wąskotorowej;</li> <li>• coroczne ustalanie wysokości dotacji na roboty konserwatorskie i restauratorskie obiektów zabytkowych należących do gminy w trakcie projektowania budżetów na kolejne lata;</li> <li>• prowadzenie spraw związanych z przyznawaniem i przyjęciem rozliczenia dotacji na prace konserwatorskie, restauratorskie lub roboty budowlane przy zabytkach wpisanych do rejestru zabytków, do których Gmina Pilchowice nie posiada tytułu prawnego;</li> <li>• zapoznanie właścicieli i dysponentów obiektów zabytkowych z możliwościami uzyskania dotacji i środków pozabudżetowych na określone zadania z zakresu ochrony i opieki nad zabytkami;</li> </ul>
<b>Podjęcie działań zwiększających atrakcyjność zabytków dla potrzeb społecznych, turystycznych i edukacyjnych</b>	<ul style="list-style-type: none"> <li>• znakowanie obiektów zabytkowych oraz pomników przyrody;</li> <li>• zaopatrzenie zabytków w tablice informujące o ich historii i znaczeniu dla regionu;</li> <li>• rozważenie możliwości zorganizowania gminnej placówki o charakterze muzealnym;</li> </ul>

<b>PRIORYTET III: EDUKACJA ZWIĄZANA Z DZIEDZICTWEM SKIEROWANA DO SPOŁECZNOŚCI LOKALNYCH W CELU BUDOWANIA TOŻSAMOŚCI KULTUROWEJ ORAZ PROMOCJA WARTOŚCI KULTUROWYCH GMINY</b>	
<b>kierunki działań</b>	<b>zadania</b>
<b>Zapewnienie szerokiego dostępu do informacji o dziedzictwie kulturowym regionu i zabytkach miasta</b>	<ul style="list-style-type: none"> <li>• utworzenie systemu informacji i promocji (bazy danych) środowiska kulturowego;</li> <li>• udostępnienie na stronach internetowych informacji o zabytkach;</li> </ul>
<b>Edukacja społeczności lokalnej w kwestii znaczenia dziedzictwa dla regionu</b>	<ul style="list-style-type: none"> <li>• upowszechnianie informacji na temat dobrych praktyk konserwatorskich;</li> <li>• organizowanie i wspieranie organizacji konkursów, wystaw, imprez, kiermaszy, rajdów i festynów kulturowych z dziedzictwem kulturowym w tle;</li> <li>• wprowadzenie i upowszechnienie tematyki ochrony dziedzictwa kulturowego do systemu edukacji szkolnej poprzez organizowanie odpowiednich zajęć i konkursów;</li> <li>• aktywna współpraca z mediami w celu promocji zabytków i upowszechniania działań związanych z opieką nad zabytkami;</li> </ul>

GMINA PILCHOWICE  
Gminny Program Opieki nad Zabytkami

## IX. INSTRUMENTARIUM REALIZACJI PROGRAMU OPIEKI NAD ZABYTKAMI GMINY PILCHOWICE

Zadania określone w poprzednim rozdziale będą realizowane za pomocą następującego instrumentarium, którego podstawę stanowią obowiązujące przepisy prawne:

— *instrumenty prawne* – wynikające z przepisów ustawowych (m.in.: wykonywanie decyzji administracyjnych, np. wojewódzkiego konserwatora zabytków, uchwalanie miejscowych planów zagospodarowania przestrzennego, wnioskowanie o wpis do rejestru zabytków obiektów będących własnością gminy lub proponowanych w studium uwarunkowań i kierunków zagospodarowania przestrzennego, itp.);

— *instrumenty finansowe* (m.in. finansowanie prac konserwatorskich i remontowych przy obiektach zabytkowych będących własnością gminy, korzystanie z programów uwzględniających finansowanie z funduszy europejskich oraz dotacje na remonty obiektów wpisanych do rejestru zabytków, inne subwencje, dofinansowania, nagrody;

— *instrumenty koordynacji* (oddziałujące m.in. poprzez realizację projektów i programów dotyczących ochrony dziedzictwa kulturowego zapisanych w wojewódzkich, powiatowych i gminnych strategiach, planach rozwoju lokalnego itp., współpraca w zakresie ochrony i opieki nad zabytkami z innymi jednostkami samorządowymi, z organizacjami wyznaniowymi, z właścicielami zabytków);

— *instrumenty społeczne* (w sferze działania samorządu, m.in.: systemy szkoleń, doksztalcanie profesjonalne, interdyscyplinarny model pracy; w sferze budowania powiązań między władzami samorządowymi a społeczeństwem: system konsultacji i dyskusji publicznych, działania edukacyjne, promocyjne, współpraca z organizacjami pozarządowymi);

— *instrumenty kontrolne* (m.in. weryfikacja GEZ, monitoring stanu zagospodarowania przestrzennego oraz stanu zachowania dziedzictwa kulturowego).

GMINA PILCHOWICE  
Gminny Program Opieki nad Zabytkami

## X. MONITOROWANIE REALIZACJI PROGRAMU OPIEKI NAD ZABYTKAMI GMINY PILCHOWICE

Obowiązek prowadzenia kontroli stanu realizacji Programu Opieki nad Zabytkami wynika z art. 87 ust. 5 i 6 ustawy z dnia 23 lipca 2003 r. *o ochronie zabytków i opiece nad zabytkami*. Zgodnie z cytowaną ustawą władza samorządowa ma obowiązek sporządzenia sprawozdania ze stanu realizacji *Programu Opieki nad Zabytkami Gminy Pilchowice na lata 2012–2015* i przedstawić je Radzie Gminy w cyklu dwuletnim (*monitoring mid-term i monitoring ex post*).

Celem monitoringu jest zbieranie i analiza informacji dotyczących realizacji Programu na każdym etapie wdrażania. Proces monitorowania polega na przyglądaniu się zmianom, jakie zachodzą w wyniku realizacji celów programu przez zdefiniowane w nim kierunki działań, na analizie zebranych danych i opracowaniu sprawozdań. Stanowi on podstawę oceny uzyskanych efektów oraz podejmowania ewentualnych inicjatyw korygujących i propozycji zmian.

Kryteria prowadzenia oceny realizacji programu opieki będą następujące:

**W ramach priorytetu I: Nowoczesne i sprawne zarządzanie zasobem dziedzictwa kulturowego:**

- zakres obowiązków pracownika na stanowisku zajmującym się ochroną dziedzictwa kulturowego i opieką nad zabytkami,
- liczba szkoleń dla pracowników instytucji samorządowych oraz prelekcji, warsztatów i imprez popularyzatorskich dla lokalnej społeczności na temat najcenniejszych wartości lokalnego dziedzictwa kulturowego,
- liczba utworzonych szlaków turystycznych, tras rowerowych, ścieżek edukacyjnych przyrodniczych, itp.,
- stan oznakowania szlaków turystycznych i obiektów zabytkowych,
- liczba wydawnictw (w tym folderów promocyjnych, map, przewodników) związanych z historią i dziedzictwem kulturowym gminy,
- ilość utworzonych, zmodernizowanych elementów infrastruktury służących funkcjonowaniu i rozwojowi turystyki kulturowej,
- ilość inicjatyw obywatelskich na niwie ochrony dziedzictwa kulturowego (stowarzyszenia i organizacje pozarządowe, sposoby ich współpracy z samorządem),
- działania podjęte w sprawie reklamy i promocji imprez ponadlokalnych.

**W ramach priorytetu II: Rewaloryzacja dziedzictwa kulturowego jako jeden głównych czynników rozwoju społeczno-gospodarczego miasta:**

- poziom (w %) wydatków budżetu gminy na ochronę i opiekę nad zabytkami,
- wartość finansowa wykonanych prac remontowo-konserwatorskich przy zabytkach należących do gminy oraz liczba obiektów poddanych ww. pracom,
- zakres współpracy z organizacjami pozarządowymi,

GMINA PILCHOWICE  
Gminny Program Opieki nad Zabytkami

- stan gminnej ewidencji i rejestru zabytków w zakresie zabytków nieruchomych i ruchomych,
- działania podjęte w celu rewitalizacji najważniejszych gminnych obiektów zabytkowych,
- wysokość dofinansowań do remontów rejestrowych obiektów zabytkowych nie będących własnością gminy,
- sposoby i formy informowania o możliwościach uzyskania dotacji na zadania z zakresu ochrony zabytków i opieki nad zabytkami,

**W ramach priorytetu III: Edukacja związana z dziedzictwem skierowana do społeczności lokalnych w celu budowania tożsamości kulturowej oraz promocja wartości kulturowych gminy:**

- liczba i rodzaj zrealizowanych konkursów, wystaw, kiermaszy, festynów, rajdów z dziedzictwem kulturowym w tle,
- sposób wprowadzenia kwestii dziedzictwa kulturowego regionu do systemu edukacji szkolnej,
- sposoby i zakres współpracy z mediami w celu promocji zabytkowego zasobu Gminy Pilchowice.

GMINA PILCHOWICE  
Gminny Program Opieki nad Zabytkami

## XI. ŹRÓDŁA FINANSOWANIA PROGRAMU OPIEKI NAD ZABYTKAMI

Ochronę zabytków i opiekę nad zabytkami oraz ochronę dziedzictwa kulturowego realizuje się w Polsce ze środków prywatnych (osoby fizyczne, fundacje, osoby prawne, kościelne) i publicznych (budżety jednostek samorządów terytorialnych wszystkich szczebli, dotacje WUOZ, fundusze europejskie). Zasadniczo obowiązek utrzymania obiektów zabytkowych spoczywa na właścicielach i użytkownikach tych obiektów.

Na stronach internetowych ministerstw: Kultury i Dziedzictwa Narodowego [www.mkidn.gov.pl](http://www.mkidn.gov.pl), Rolnictwa [www.minrol.gov.pl](http://www.minrol.gov.pl) i Rozwoju Regionalnego [www.mrr.gov.pl](http://www.mrr.gov.pl) znajdują się wyczerpujące informacje na temat programów operacyjnych opracowanych na lata 2007–2013, umożliwiających dostęp do **unijnych funduszy strukturalnych**, działających w obszarze dziedzictwa kulturowego, ochrony i opieki nad zabytkami.

W 2011 r. działają następujące programy operacyjne uruchomione przez MKiDN, pozwalające na uzyskanie dofinansowania na realizację zadań publicznych z zakresu ochrony dziedzictwa kulturowego:

- ▶ Program „Promesa Ministra Kultury” obejmujący następujące zadania: *ochrona i zachowanie dziedzictwa kulturowego, budowa, rozbudowa i przebudowa infrastruktury kulturalnej oraz infrastruktury publicznych szkół i uczelni artystycznych, rozwój infrastruktury społeczeństwa informatycznego w dziedzinie kultury, międzynarodowe przedsięwzięcia kulturalne, rozwój zasobów ludzkich oraz podnoszenie poziomu wykształcenia społeczeństwa.*
- ▶ Program „Dziedzictwo Kulturowe” z pięcioma priorytetami: *ochrona zabytków, rozwój instytucji muzealnych, ochrona dziedzictwa narodowego poza granicami kraju, tworzenie zasobów cyfrowych dziedzictwa kulturowego, ochrona dziedzictwa kultury ludowej.*
- ▶ Program „Zasoby Cyfrowe”, w którym jednym z priorytetów jest *digitalizacja zabytków i muzealiów.*
- ▶ Program „Infrastruktura Kultury”, w którym wymieniono: *remont, modernizację i adaptację nieruchomości na cele działalności kulturalnej i edukacyjnej, przygotowanie dokumentacji technicznej do prowadzenia inwestycji, zakup wyposażenia niezbędnego do prowadzenia działalności kulturalnej i edukacyjnej, współfinansowanie projektów budowy i modernizacji obiektów służących działalności kulturalnej.*
- ▶ Program „Kultura 2007–2013” z następującymi priorytetami: *wspieranie ponadnarodowej mobilności osób działających w sektorze kultury, wspieranie ponadnarodowego obiegu dzieł oraz wyrobów artystycznych i kulturalnych, wspieranie dialogu między kulturami.*

Strony [www.interreg.gov.pl](http://www.interreg.gov.pl) i <http://www.funduszeuropejskie.gov.pl/> dostarczają aktualnych informacji na temat **europejskich funduszy strukturalnych** i działających w ich ramach programów rozwojowych, dotyczących wszystkich aspektów życia społeczno-gospodarczego:

GMINA PILCHOWICE  
Gminny Program Opieki nad Zabytkami

- Infrastruktura i Środowisko.
- Innowacyjna Gospodarka.
- Kapitał Ludzki.
- Programy Europejskiej Współpracy Terytorialnej.
- Program „Rozwój Obszarów Wiejskich” obejmujący odnowę wsi.
- Regionalne Programy Operacyjne.

Regionalny Program Operacyjny Województwa Śląskiego na lata 2007–2013 będzie realizowany przy zaangażowaniu łącznie 2 016 692 802 euro. Na kwotę tę składa się 1 712 980 303 euro środków Europejskiego Funduszu Rozwoju Regionalnego i 303 712 499 euro środków publicznego wkładu krajowego. W latach 2011–2013 pozostało do wykorzystania 727 667 955 euro.

Funkcje instytucji koordynującej pełnić będzie minister właściwy ds. rozwoju regionalnego poprzez wyznaczoną do tego celu komórkę w MRR – Departament Polityki Regionalnej (DPR).

**Mechanizm Finansowy Europejskiego Obszaru Gospodarczego oraz Norweski Mechanizm Finansowy**, obok funduszy strukturalnych, stanowią największe źródło zewnętrznego finansowania kultury w Polsce. Środki przeznaczone przez trzy kraje EOG: Norwegię, Islandię i Liechtenstein aktywnie wspierają działania z zakresu infrastruktury kultury (informacje na stronie [www.fundusznego.pl](http://www.fundusznego.pl)). W ramach Mechanizmu Finansowego Europejskiego Obszaru Gospodarczego Norweskiego Mechanizmu Finansowego działa:

- „Fundusz Wymiany Kulturalnej”.

Ochrona dziedzictwa kulturowego realizowana jest również z **funduszy krajowych**. Ważna rola przypada w tym względzie **Narodowemu Funduszowi Ochrony Środowiska i Gospodarki Wodnej**. Jest to **fundusz celowy**. Funkcjonuje on na podstawie ustawy z 27 kwietnia 2001 r. – Prawo ochrony środowiska. Poza NFOŚiGW, ochronę środowiska wspierają także terytorialne i lokalne oddziały Funduszu. Ze środków Funduszu dofinansowuje się prace konserwatorskie przy zabytkowych założeniach parkowych.

Remonty obiektów sakralnych wpisanych do rejestru zabytków wspomagane mogą być również dotacjami krajowego **Funduszu Kościelnego** (dotacje nie obejmują zabytkowego wyposażenia wnętrza), który usytuowany jest w strukturze **Departamentu Wyznań i Mniejszości Narodowych** Ministerstwa Spraw Wewnętrznych i Administracji. Dotacje z Funduszu Kościelnego przyznawane są na wniosek osób prawnych, kościołów i innych związków wyznaniowych lub z inicjatywy własnej Zarządu Funduszu Kościelnego. Przy podejmowaniu decyzji o przyznaniu dotacji Zarząd korzysta z opinii przedstawicielstw, jakie przy Funduszu mogą tworzyć osoby prawne kościołów i innych związków wyznaniowych oraz bezpośrednio władz kościelnych.

**Środki samorządowe**. Z **budżetu województwa śląskiego**, zgodnie z uchwałą Nr II/30/5/2008 Sejmiku Województwa Śląskiego z dnia 19 listopada 2008 roku, mogą być udzielane dotacje celowe na realizację zadań związanych z pracami konserwatorskimi, restauratorskimi lub ro-



GMINA PILCHOWICE  
Gminny Program Opieki nad Zabytkami

botami budowlanymi przy zabytku wpisanym do rejestru zabytków, znajdującym się na obszarze województwa śląskiego, posiadającym istotne znaczenie kulturowe. O dotację taką może ubiegać się osoba fizyczna lub jednostka organizacyjna posiadająca tytuł prawny do zabytku. Dotacja może być udzielona na dofinansowanie nakładów koniecznych na wykonanie prac konserwatorskich, restauratorskich i prac budowlanych przy zabytku, które wnioskodawca zamierza wykonać w roku złożenia wniosku. Dotacja z budżetu województwa może być także przekazana w celu refundacji wydatków poniesionych przy realizacji zadania w roku budżetowym. Wnioski o dotację należy kierować do Śląskiego Centrum Dziedzictwa Kulturowego – jednostki organizacyjnej Województwa Śląskiego, które rozpatruje je w dwóch edycjach na zasadzie konkursu. Zarząd Województwa Śląskiego w corocznym ogłoszeniu podaje wysokość środków finansowych przeznaczonych na dotacje, terminy składania wniosków oraz ich rozpatrzenia. Szczegółowe informacje dostępne na stronie [http://www.slaskie.pl/strona\\_n.php?jezyk=pl&grupa=42&id=355&id\\_menu=289](http://www.slaskie.pl/strona_n.php?jezyk=pl&grupa=42&id=355&id_menu=289).

Samorządy lokalne również mają możliwość dofinansowywania prac remontowych i konserwatorskich przy obiektach zabytkowych na swoim terenie. Taką możliwość stwarza m.in. Uchwała Nr XXII/141/08 Rady Gminy Pilchowice z dnia 4 września 2008 r. w sprawie zasad udzielania dotacji na prace konserwatorskie, restauratorskie lub roboty budowlane przy zabytku, do którego Gmina Pilchowice nie posiada tytułu prawnego, wpisanym do rejestru zabytków (Dz. Urz. Woj. Śl. Nr 177, poz. 325 z dnia 26 września 2008 r. ze zmianą wynikającą z Uchwały Nr XXVIII/182/09 Rady Gminy Pilchowice z dnia 22 stycznia 2009 r. – Dz. Urz. Woj. Śl. Nr 46, poz. 1073 z dnia 20 marca 2009 r.).

Istotnym źródłem finansowania opieki nad zabytkami mogą być **środki pozyskane od firm, fundacji, czy stowarzyszeń lub osób prywatnych.**

GMINA PILCHOWICE  
Gminny Program Opieki nad Zabytkami

## XII. POSTANOWIENIA KOŃCOWE

1. Gminny Program Opieki nad Zabytkami przyjmuje Rada Gminy, po uzyskaniu opinii Wojewódzkiego Konserwatora Zabytków.
2. Realizacja Programu poddana będzie ocenie Rady Gminy po upływie dwóch oraz czterech lat od jego uchwalenia.
3. Gminny Program Opieki nad Zabytkami jest ogłaszany w Wojewódzkim Dzienniku Urzędowym.
4. W sprawach nie uregulowanych w programie mają zastosowanie obowiązujące przepisy prawa.

GMINA PILCHOWICE  
Gminny Program Opieki nad Zabytkami

MATERIAŁY WYKORZYSTANE W TEKŚCIE:

1. Akty prawa miejscowego gminy Pilchowice i materiały niepublikowane, udostępnione przez Urząd Gminy i dostępne na stronach internetowych gminy: Studium uwarunkowań i kierunków zagospodarowania przestrzennego, Strategia rozwoju Gminy Pilchowice na lata 2001–2010, Plan Rozwoju Lokalnego Gminy Pilchowice na lata 2004-2006, Program Ochrony Środowiska, Miejsowe Plany Zagospodarowania Przestrzennego
2. Materiały udostępnione w Śląskim Wojewódzkim Urzędzie Ochrony Zabytków w Katowicach: karty ewidencyjne architektury i budownictwa, karty ewidencyjne zabytków ruchomych
3. F. TRIEST, Topographischen Handbuch von Oberschlesien., 1865, S. 805
4. J. CHRZSZĄSZCZ, Festschrift zum hundertjährigen Jubiläum des Klosters der Barmherzigen Brüder in Pilchowitz... , Breslau 1914
5. E. KLOS, M. RODE, W. STEPF, Die Bau u. Kunstolenkmaler des kreises Tost – Gleiwitz, Breslau 1943
6. M. Łobozek, Klasztor i szpital Braci Miłosierdzia w Pilchowicach, Cieszyn 1997
7. E. WIECZOREK, K. SOIDA, Koleją wąskotorową do Rud., Katowice 2002
8. Zabytki sztuki w Polsce. Śląsk., Warszawa 2006, str. 259–267
9. Internet, m.in. strony: <http://bonifratrzy.org.pl/pilchowice/index.html>, <http://doc.pilchowice.pl/700lat.htm>; <http://www.kki.net.pl/~derdzińscy/pilchowice.htm>; <http://www.nowagazetaslaska.eu/ostatnie-sowo/70-historia/99-tajemnica-pilchowickiego-nagrobka-cz-1>; <http://www.pilchowice.pl/>

ILUSTRACJE:

1. Materiały własne
2. Fotografie archiwalne i współczesne różnych autorów zamieszczone w internecie na stronach: [www.fotopolska.eu](http://www.fotopolska.eu), [www.gliwice.eu](http://www.gliwice.eu), [www.bildindex.de/#1](http://www.bildindex.de/#1), [www.wikipedia.pl](http://www.wikipedia.pl) ; <http://www.pilchowice.pl/> ; <http://bip.pilchowice.pl/>
3. F.B. Werner, Silesia in Compendio seu Topographia das ist Praesentatio und Beschreibung des Herzogthums Schlesiens [...] Pars I., 1750.. ..

ANEKS:

- ZAŁĄCZNIK NR 1: Obiekty nieruchome wpisane do rejestru zabytków  
ZAŁĄCZNIK NR 2: Gminna Ewidencja Zabytków  
ZAŁĄCZNIK NR 3: Obiekty archeologiczne ujęte w wojewódzkiej ewidencji zabytków  
ZAŁĄCZNIK NR 4: Ortofotomapa z zaznaczonymi obiektami zabytkowymi  
wpisanymi do rejestru zabytków oraz obiektami figurującymi w Gminnej Ewidencji Zabytków

GMINA PILCHOWICE  
Gminny Program Opieki nad Zabytkami

**ZAŁĄCZNIK NR 1.**  
**OBIEKTY NIERUCHOME WPISANE DO REJESTRU ZABYTEKÓW.**

Adres	Określenie obiektu	Numer i data wpisu do rejestru
Nieborowice Ulica Dworcowa 2	Budynek dawnego dworca kolei wąskotorowej Bytom Karb – Rudy na odcinku Nieborowice–Rudy	A/1477/92 1.03.93
Nieborowice Ulica Dworcowa 2	Budynek magazynu przesyłkowego kolei wąskotorowej Bytom Karb – Rudy na odcinku Nieborowice–Rudy	A/1477/92 1.03.93
Pilchowice Ulica Dworcowa 35	Kościół parafialny pod wezwaniem świętego Jana Chrzciciela z XVIII wieku, murowany Granice ochrony rozciągają się na całość budowli w ramach ogrodzenia	A/296/60 7.03.60
Pilchowice Ulica Dworcowa 35	Plebania kościoła świętego Jana Chrzciciela z XVIII wieku, murowana, barokowa	A/295/60 7.03.60
Pilchowice Ulica Damrota 6	Dwór z XVIII wieku, murowany	A/293/60 7.03.60
Pilchowice Ulica Dworcowa 33	Dawna szkoła parafialna (obecnie budynek mieszkalny) z pierwszej połowy XIX wieku	A/292/60 7.03.60
Pilchowice Ulica Dworcowa 31	Budynek Szpitala Przeciwgruźliczego z pierwszej połowy XIX wieku	A/290/60 7.03.60
Pilchowice Ulica Dworcowa 10A	Budynek dawnego dworca kolei wąskotorowej Bytom Karb – Markowice na odcinku Nieborowice–Rudy	A/1477/92 1.03.93
Pilchowice Ulica Dworcowa 10A	Budynek magazynu przesyłkowego kolei wąskotorowej Bytom Karb – Markowice na odcinku Nieborowice–Rudy	A/1477/92 1.03.93
Pilchowice	Stanowisko archeologiczne nr 4 - grodzisko z okresu średniowiecza	C/1093/69 17.10.69
Stanica Ulica Gliwicka 16	Kościół parafialny pod wezwaniem świętego Marcina z lat 1800-1804 (?) przez Jana Langerę, klasycystyczny, murowany, tynkowany, z wieżą Granice ochrony w ramach ogrodzenia	A/1011/69 18.02.69
Stanica Zbieg ulic Gliwickiej i 1 Maja	Kaplica przydrożna z XVIII wieku, murowana, tynkowana, fasada o falistej linii z czterema kolumnami na postumentach w granicach najbliższego otoczenia	A/1067/69 15.07.69
Stanica Ulica Dworcowa 1	Budynek dawnego dworca kolei wąskotorowej Bytom Karb – Markowice na odcinku Nieborowice–Rudy	A/1477/92 1.03.93
Wilcza Ulica Karola Miarki	Kościół parafialny pod wezwaniem świętego Mikołaja z pierwszej połowy XVIII wieku, drewniany, z wieżą	A/564/66 5.02.66
Wilcza Ulica Karola Miarki	Park krajobrazowy z pałacem, usytuowany na południe od wsi	A/1276/81 17.12.81

GMINA PILCHOWICE  
Gminny Program Opieki nad Zabytkami

Żernica Ulica Leopolda Miki 3	Kościół parafialny pod wezwaniem świętego Michała z XVII wieku, drewniany Granice ochrony rozciągają się na całość obiektu w ramach ogrodzenia i obejmują również wyposażenie wnętrza	A/375/60 10.03.60
Żernica Ulica Wiejska	Stodoła przy domu nr 88 z początku XIX wieku, drewniana <u>Obiekt nie istnieje – przewidziany do skreślenia z rejestru zabytków</u>	A/376/60 10.03.60
Żernica	Stanowisko archeologiczne nr 1 - grodzisko z okresu wczesnego średniowiecza i średniowiecza	C/1092/69 17.10.69
Gmina Pilchowice	Linia kolei wąskotorowej Gliwice-Racibórz na odcinku Nieborowice-Rudy – układ torowy, zabudowania dworcowe w Nieborowicach, Pilchowicach i Stanczy oraz budowle inżynierskie	A/1477/92 1.03.93
Gmina Pilchowice	Linia kolei wąskotorowej Gliwice-Racibórz na odcinku Gliwice-Nieborowice – układ torowy, zabudowania dworcowe w Bojkowie i Trynku oraz budowle inżynierskie	A/1478/92 1.03.93

GMINA PILCHOWICE  
Gminny Program Opieki nad Zabytkami

**ZAŁĄCZNIK NR 2.**  
**GMINNA EWIDENCJA ZABYTEKÓW.**

miejsowość	ulica	numer ad- ministr.	obiekt	
Kuźnia Nieborowska	Kasztanowa		aleja kasztanowców	
	Knurowska	13	pałac	
		15	oficyna dworska	
		17	bud. mieszk.	
		23	bud. mieszk.	
		25	bud. mieszk.	
	Wiejska	11	budynek	
Wiejska/Kasztanowa	skrzyżowanie	transformator		
Leboszowice	Wiejska	30	bud. gosp.	
			bud. straży pożarnej	
			budynek	
		na granicy zabudowy	transformator	
			most na Bierawce	
Nieborowice	Dworcowa	1	bud. mieszk.	
		3	bud. mieszk.	
		5	bud. mieszk.	
			na granicy zabudowy	krzyż
			na granicy zabudowy	transformator
	Główna	26	kapliczka	
		28	bud. mieszk.	
		48	bud. mieszk.	
		54	krzyż	
		55	bud. gosp.	
		63	bud. mieszk.	
		65	kapliczka	
		67	bud. mieszk.	
		69	oficyna dworska	
		71	dwór	
		71	magazyn	
		71	spichlerz	
				krzyż
				bud gosp.
Kasztanowa	przy zjeździe z drogi Gliwice-Rybnik	krzyż		
Krywałdzka	2	bud. mieszk.		
	3	bud. mieszk.		
	8	bud. mieszk.		

GMINA PILCHOWICE  
Gminny Program Opieki nad Zabytkami

		9	bud. mieszk.
			zajazd
			aleja jesionów i klonów
	Mysia Góra	przy wjeździe do wsi	krzyż
	Rybnicka		budynki stacji kolei wąskotorowej
	bez adresu		linia kolejki wąskotorowej
		na wsch. od wsi, w lesie	bunkry
Pilchowice	Damrota	1 (d. 3)	bud. mieszk.-gosp.
		2	bud. mieszk.
		3-5	bud. mieszk.
		4	bud. mieszk.-usług.
		6	dwór z parkiem
		6	park
		7	dom pomocy społ.
	Damrota/Trześniówka		krzyż
	Damrota/Trześniówka		transformator
	Dolna Wieś	naprzec. 12	krzyż
		obok 27	transformator
		64	bud. mieszk.
		obok 81	krzyż
		83	bud.-mieszk.-gosp.
	Dworcowa	10	budynek
		12	bud. mieszk.
		14	bud. mieszk.
		15	budynek
		za nr 15	bud. mieszk.-gosp.
		17	bud. mieszk.
		18	bud. mieszk.
		19	magazyn kol.
		19	budynek
		20	bud.-mieszk.-usług.
		22	bud. uż. publ.
		29	bud. mieszk.-usł.
31		kaplica klaszt.	
31		budynek	
31	bud. gosp.		
31	figura św. Józefa		
31	d. ogród klasz-		



GMINA PILCHOWICE  
Gminny Program Opieki nad Zabytkami

		torny
	31	szpital - klasztor
	31	krzyż
	33	bud. mieszk.
	35	plebania
	35	kościół paraf. pw. św. Jana Chrzciciela
	35	kaplica cmentarna
	35(?)	krzyż
		cmentarz przykościół.
	(przy cment.)	grota z figurką MB
	za cmentarzem	transformator
Leboszowicka	obok 28	kapliczka św. Jana Nepomucena
Majowa/Wielopole		krzyż
Polna	naprzec. 4, obok nr 7	kapliczka pw. Niepokalanego Poczęcia NMP
Polna/Kwiatowa	skrzyż.	krzyż
Powstańców Śląskich	2	bud. mieszk.
	11	bud. mieszk.
	cmentarz	kaplica cmentarna
	cmentarz	krzyż
Rynek	1	bud. mieszk.
	8	bud. mieszk.
	9	bud. mieszk.
	11	bud. mieszk.
	13	bud. mieszk.-handl.
	18	bud. mieszk.
	19	bud. mieszk.
		figura św. Jana Nepomucena
Spółdzielcza	1	spichlerz dworski
	5 -9	bud. mieszk.
	11	obora dworska
Strażaków i Powstańców		cmentarz przyklaszt.
Trześniówka	przy drodze na Ochojec	bunkry
Wielopole	59	bud. mieszk.
Wielopole/Dębowa		krzyż
		kolej wąskotorowa

GMINA PILCHOWICE  
Gminny Program Opieki nad Zabytkami

Stanica	Dworcowa	1	budynek dworcowy
	Gliwicka	9	bud. mieszk.
		16	kościół św. Marcina
		22	budynek
		24	bud. mieszk. - usługowy
	Górnicza	42	budynek
	I Maja/Gliwicka	u zbiegu ulic	kapliczka
	I Maja	2	transformator
		9	bud. mieszk.
		12	bud. mieszk.
		13	bud. mieszk.
		18	bud. mieszk.
		20	bud. mieszk.
		22	bud. mieszk.
		32	bud. mieszk.
		34	bud. mieszk.
39		bud. mieszk. z zabud. gosp.	
bez adresu		linia kolejki wąskotorowej	
Wilcza	Karola Miarki	11	zespół pałacowo - parkowy
		11	bud. gosp.
		11	obora
		11	spichlerz
		13	bud. mieszk.
		27	bud. szkoły
		78	bud. mieszk.
		82	bud. mieszk.
		97	młyn
		116	bud. mieszk.- usługowy
		119	bud. mieszk.
		121	kościół
		121	tablica pamięci poległym
		121	krzyż
		121	cmentarz przykościelny
		122	bud. mieszk.
		135	bud. mieszk.
		145	bud. mieszk.
		244	bud. mieszk.
		244	krzyż
	przy wjeździe do wsi od drogi Gliwice-Rybnik	transformator	

GMINA PILCHOWICE  
Gminny Program Opieki nad Zabytkami

	Karola Miar-ki/Rybnicka/Gliwicka	skrzyż.	kapliczka
	Stawowa	na cmentarzu	kaplica cmentarna
Żernica	Gliwicka	1	bud. mieszk.
		2	bud. mieszk.
		4	bud. mieszk.
		centrum wsi	kapliczka
			kaplica pamięci poległych
		wjazd do wsi	transformator
		Kolonia Żernica	przy drodze
	Leopolda Miki	1	bud. mieszk.
		2	bud. mieszk. - handlowy
		3	kości. św. Michała
		3	krzyż
		3	krzyż
		3	cmentarz przykościelny
		15	bud. mieszk.
		31	bud. mieszk.
	1 Maja	7	bud. mieszk. – gosp.
		17	bud. mieszk. – usługowy
		28	budynek
		29	bud. mieszk.
		31	bud. mieszk.
		33	bud. mieszk. z zabud. gosp.
		57	bud. z ogrodz.
		87	bud. mieszk.
		109	bud. mieszk.
		113	bud. mieszk.
	Nieborowska	15	bud. mieszk.
		27	bud. mieszk.
		naprzec. 43	krzyż
		48	bud. mieszk.
		56	bud. mieszk.
	Olchowa	60	bud. mieszk.
		12	bud. mieszk.
	Podgórna	obok nr 5	krzyż
	Powstańców Śląskich	1	bud. mieszk.
		2	szkoła
		31	bud. mieszk.
		44	bud. mieszk.
		obok nr 44	kapliczka
		66	bud. mieszk.
		74	bud. mieszk.
		86	bud. mieszk.
		102	bud. mieszk. -

GMINA PILCHOWICE  
Gminny Program Opieki nad Zabytkami

			gospodarczy
		obok nr 110	transformator
		112	bud. mieszk.
	Józefa Szafranka	2	bud. mieszk.
		3	bud. mieszk.
		6	bud. mieszk.
		na granicy zabudowy	krzyż

GMINA PILCHOWICE  
Gminny Program Opieki nad Zabytkami

**ZAŁĄCZNIK NR 3.**  
OBIEKTY ARCHEOLOGICZNE UJĘTE W WOJEWÓDZKIEJ EWIDENCJI ZABYTKÓW.

ARKUSZ	MIEJSCOWOŚĆ	NR STAN. W MIEJSCOWOŚCI	NR STAN. NA OBSZARZE	FUNKCJA OBIEKTU	CHRONOLOGIA
99-43	Leboszowice	1	26	śląd osadnictwa	epoka kamienia
		2	27	osada (?)	średniowiecze
		3	28	osada	późne średniowiecze (XIV-XV w.)
		4	29	śląd osadnictwa	późne średniowiecze (XIV-XV w.)
99-43	Nieborowice	1	1	śląd osadnictwa cmentarzysko bi-rytualne osada	epoka kamienia okres wpływów rzymskich  średniowiecze
		2	2	osada (?)	średniowiecze
		3	3	osada (?)	średniowiecze
		4	4	śląd osadnictwa osada	epoka kamienia późne średniowiecze (XIV-XV w.)
99-43	Pilchowice	1	5	śląd osadnictwa	epoka kamienia
		2	6	ślady osadnictwa	epoka kamienia średniowiecze
		3	7	śląd osadnictwa osada (?)	epoka kamienia średniowiecze
		4	8	śląd osadnictwa grodzisko	epoka kamienia (?) wczesne średniowiecze
		5	9	śląd osadnictwa	neolit (?)
		6	10	śląd osadnictwa	neolit (?)
		7	11	osada	późne średniowiecze
		8	12	śląd osadnictwa	późne średniowiecze (XIV-XV w.)
		9	13	śląd osadnictwa	późne średniowiecze (XIV-XV w.)
		10	14	ślady osadnictwa	neolit (?) wczesne średniowiecze (XI-XII w.) późne średniowiecze (XIV-XV w.)
		11	15	osada	późne średniowiecze (XIV-XV w.)
		12	16	śląd osadnictwa	epoka kamienia
		13	17	osada (?)	późne średniowiecze (XIV-XV w.)
		14	18	śląd osadnictwa	epoka kamienia
		15	19	osada	późne średniowiecze (XIV-XV w.)
		16	20	śląd osadnictwa	późne średniowiecze (XIV-XV w.)
		17	21	śląd osadnictwa	średniowiecze (?)
		18	22	osada	późne średniowiecze (XIV-XV w.)
		19	23	śląd osadnictwa	epoka kamienia
		20	24	osada	późne średniowiecze (XIV-XV w.)

GMINA PILCHOWICE  
Gminny Program Opieki nad Zabytkami

		21	25	śląd osadnictwa osada	epoka kamienia pradzieje późne średniowiecze (XIV-XV w.)
99-43	Stanica	1	31	śląd osadnictwa	neolit
		2	32	śląd osadnictwa	neolit
		3	33	śląd osadnictwa	późne średniowiecze (XIV-XV w.)
		4	34	śląd osadnictwa	wczesne średniowiecze (XI-XII w.) późne średniowiecze (XIV-XV w.)
99-43	Wilcza	1	34	skarb (?)	średniowiecze (?)
		2	35	osada	późne średniowiecze (XIV-XV w.)
		3	36	osada	późne średniowiecze (XIV-XV w.)
	Żernica	1		grodzisko	średniowiecze

OBIEKTY ARCHEOLOGICZNE WPISANE DO REJESTRU ZABYTEKÓW

Pilchowice	Stanowisko archeologiczne nr 4 - grodzisko z okresu średniowiecza	C/1093/69 17.10.69
Żernica	Stanowisko archeologiczne nr 1 - grodzisko z okresu wczesnego średniowiecza i średniowiecza	C/1092/69 17.10.69