



# DZIENNIK URZĘDOWY

## WOJEWÓDZTWA ŚLĄSKIEGO

Katowice, dnia 17 lutego 2012 r.

Poz. 880

### UCHWAŁA NR XV/122/11 RADY GMINY GIERAŁTOWICE

z dnia 20 grudnia 2011 r.

#### w sprawie budżetu Gminy Gierałtowice na 2012 rok

Na podstawie Na podstawie art. 18 ust. 2 pkt 4, pkt 9 lit. „d”, lit. „i”, art. 58 ust. 1, art. 61 ust. 2 ustawy z dnia 8 marca 1990r. o samorządzie gminnym (tekst jednolity z 2001r. Dz. U. Nr 142, poz. 1591 z późn. zm.), art. 94, art. 211, art. 212, art. 214, art. 239, art. 258 ust.1, art. 264 ust. 3 ustawy z dnia 27 sierpnia 2009r. o finansach publicznych (Dz. U. z 2009r. Nr 157, poz. 1240 z późn. zm.),

na wniosek Wójta Gminy Gierałtowice

#### Rada Gminy Gierałtowice uchwala:

- § 1.** Ustala się, zgodnie z tabelą nr 1, plan dochodów budżetu gminy na 2012 rok w łącznej kwocie: **37.948.604 zł,**  
w tym:
- 1) dochody bieżące: 33.035.604 zł,
  - 2) dochody majątkowe: 4.913.000 zł.
- § 2. 1.** Ustala się, zgodnie z tabelą nr 2, plan wydatków budżetu gminy na 2012 rok w łącznej kwocie: **38.488.566 zł,**  
w tym:
- 1) wydatki bieżące: 32.244.780 zł,
  - 2) wydatki majątkowe: 6.243.786 zł.
2. Ustala się, zgodnie z tabelą nr 2.1, w planie wydatków budżetu gminy na 2012 rok, plan wydatków bieżących w łącznej kwocie: 32.244.780 zł,  
w tym:
- 1) wydatki jednostek budżetowych: 25.089.801 zł,  
z czego:
    - a) wydatki na wynagrodzenia i składki od nich naliczane: 17.527.723 zł,
    - b) wydatki związane z realizacją zadań statutowych jednostek budżetowych: 7.562.078 zł,
  - 2) dotacje na zadania bieżące: 3.866.621 zł,

3) świadczenia na rzecz osób fizycznych:	2.390.222 zł,
4) wydatki na programy finansowane z udziałem środków, o których mowa w art. 5 ust. 1 pkt 2 i 3 ustawy o finansach publicznych w części związanej z realizacją zadań gminy:	9.508 zł,
5) wypłaty z tytułu udzielonych poręczeń i gwarancji:	888.628 zł,
3. Ustala się, zgodnie z tabelą nr 2.2, w planie wydatków budżetu gminy na 2012 rok, plan wydatków majątkowych w łącznej kwocie:	6.243.786 zł,
w tym:	
1) wydatki na inwestycje i zakupy inwestycyjne:	5.243.786 zł,
z czego:	
- dotacje na zadania inwestycyjne:	100.000 zł,
2) wniesienie wkładów do spółek prawa handlowego:	1.000.000 zł.
<b>§ 3.</b> Różnica między dochodami i wydatkami stanowi planowany deficyt budżetu gminy w kwocie 539.962 zł, który zostanie sfinansowany przychodami pochodzącymi z nadwyżki budżetu gminy z lat ubiegłych w kwocie 539.962 zł.	
<b>§ 4.</b> Ustala się, zgodnie z tabelą nr 3, planowane przychody budżetu gminy w łącznej kwocie 539.962 zł oraz planowane rozchody budżetu gminy w łącznej kwocie 0 zł.	
<b>§ 5. 1.</b> Ustala się limit zobowiązań z tytułu zaciąganych kredytów i pożyczek w kwocie 6.000.000 zł na pokrycie występującego w ciągu roku przejściowego deficytu budżetu gminy.	
2. Upoważnia się Wójta Gminy do zaciągania krótkoterminowych kredytów i pożyczek na pokrycie występującego w ciągu roku budżetowego deficytu budżetu gminy w kwocie 6.000.000 zł.	
<b>§ 6. 1.</b> Tworzy się rezerwę ogólną budżetu w kwocie:	230.000 zł.
2. Tworzy się rezerwę celową budżetu na realizację zadań własnych z zakresu zarządzania kryzysowego w kwocie:	100.000 zł.
<b>§ 7.</b> Plan dochodów i wydatków budżetu gminy obejmuje:	
1) Dochody i wydatki związane z realizacją zadań z zakresu administracji rządowej i innych zadań zleconych ustawami, w kwotach:	
a) dochody	1.405.265 zł,
b) wydatki	1.405.265 zł,
zgodnie z tabelą nr 4	
2) Dochody i wydatki związane z realizacją zadań wykonywanych na mocy porozumień z organami administracji rządowej, w kwotach:	
a) dochody	8.000 zł,
b) wydatki	8.000 zł,
zgodnie z tabelą nr 5	
3) Dochody i wydatki związane z realizacją zadań wykonywanych w drodze umów lub porozumień między jednostkami samorządu terytorialnego,	

w kwotach:

a) dochody	800 zł,
b) wydatki	91.800 zł,

zgodnie z tabelą nr 6

- 4) Dochody z tytułu opłat za wydawanie zezwoleń na sprzedaż napojów alkoholowych i wydatki na realizację zadań ujętych w gminnym programie profilaktyki i rozwiązywania problemów alkoholowych oraz gminnym programie przeciwdziałania narkomanii,

w kwotach:

a) dochody	220.000 zł,
b) wydatki	220.000 zł,

- 5) Dochody z opłat za gospodarcze korzystanie ze środowiska oraz wydatki na realizację zadań własnych związanych z ochroną środowiska i gospodarki wodnej,

w kwotach:

a) dochody	66.000 zł,
b) wydatki	66.000 zł.

§ 8. Ustala się, zgodnie z tabelą nr 7, dochody związane z realizacją zadań z zakresu administracji rządowej i innych zadań zleconych ustawami, które podlegają przekazaniu do budżetu państwa,

w kwocie:

13.129 zł

§ 9. Ustala się, zgodnie z tabelą nr 8, wykaz zadań realizowanych w ramach planu wydatków majątkowych.

§ 10. Plan wydatków budżetu gminy obejmuje planowane kwoty dotacji udzielanych z budżetu gminy w 2012 roku, zgodnie z załącznikiem nr 1.

§ 11. Ustala się, zgodnie z załącznikiem nr 2, plan dochodów rachunku dochodów jednostek budżetowych prowadzących działalność określoną w ustawie z dnia 7 września 1991r. o systemie oświaty oraz wydatków nimi finansowanych

w kwotach:

1) dochody	736.150 zł,
2) wydatki	736.150 zł.

§ 12. Upoważnia się Wójta Gminy do dokonywania zmian w planie wydatków poprzez przeniesienia wydatków, innych niż określone w art. 257 ustawy z dnia 27 sierpnia 2009r. o finansach publicznych, z wyłączeniem przeniesień wydatków między działami.

§ 13. Upoważnia się Wójta Gminy do lokowania wolnych środków budżetowych w ciągu roku na rachunkach w innych bankach niż bank prowadzący obsługę budżetu.

§ 14. 1. Ustala się maksymalną wysokość pożyczek i poręczeń udzielanych przez Wójta Gminy w roku budżetowym do kwoty 12.000.000 zł.

2. Upoważnia się Wójta Gminy do udzielania w roku budżetowym pożyczek i poręczeń, o których mowa w ust 1.

§ 15. Inne postanowienia dotyczące wykonywania budżetu gminy:

- 1) uzyskane przez jednostki budżetowe zwroty wydatków dokonanych w tym samym roku budżetowym zmniejszają wykonanie wydatków w tym roku budżetowym,
- 2) uzyskane przez jednostki budżetowe zwroty wydatków dokonanych w poprzednich latach budżetowych stanowią dochody budżetu gminy roku bieżącego.

**§ 16.** Wykonanie uchwały powierza się Wójtowi Gminy.

**§ 17.** Uchwała wchodzi w życie z dniem podjęcia z mocą obowiązującą od 1 stycznia 2012 r. i podlega ogłoszeniu w Dzienniku Urzędowym Województwa Śląskiego.

Przewodniczący Rady  
Gminy

**Marek Błaszczyk**

Załącznik do Uchwały Nr XV/122/11  
Rady Gminy Gierałtowiec  
z dnia 20 grudnia 2011 r.

Tabela nr 1. PLAN DOCHODÓW

w złotych				
Dział	Wyszczególnienie	Dochody ogółem	w tym:	
			Dochody bieżące	Dochody majątkowe
1	2	3	4	5
<b>010</b>	<b>Rolnictwo i łowiectwo</b>	<b>30 000</b>	<b>30 000</b>	<b>0</b>
	<b>Dochody własne gminy</b>	<b>30 000</b>	<b>30 000</b>	<b>0</b>
	<b>Dochody z majątku gminy</b>	<b>30 000</b>	<b>30 000</b>	<b>0</b>
	* dzierżawa, najem	30 000	30 000	0
<b>700</b>	<b>Gospodarka mieszkaniowa</b>	<b>5 023 000</b>	<b>110 000</b>	<b>4 913 000</b>
	<b>Dochody własne gminy</b>	<b>5 023 000</b>	<b>110 000</b>	<b>4 913 000</b>
	<b>Dochody z majątku gminy</b>	<b>5 023 000</b>	<b>110 000</b>	<b>4 913 000</b>
	* dzierżawa, najem	110 000	110 000	0
	* sprzedaż składników majątkowych	1 000 000	0	1 000 000
	* odpłatne nabycie prawa własności oraz prawa użytkowania wieczystego nieruchomości	3 913 000	0	3 913 000
<b>710</b>	<b>Działalność usługowa</b>	<b>8 000</b>	<b>8 000</b>	<b>0</b>
	<b>Dotacje celowe z budżetu państwa</b>	<b>8 000</b>	<b>8 000</b>	<b>0</b>
	<b>Dotacje celowe na zadania realizowane na</b>	<b>8 000</b>	<b>8 000</b>	<b>0</b>

	<b>podstawie porozumień z organami administracji rządowej</b>			
<b>750</b>	<b>Administracja publiczna</b>	<b>59 456</b>	<b>59 456</b>	<b>0</b>
	<b>Dochody własne gminy</b>	<b>10 032</b>	<b>10 032</b>	<b>0</b>
	<b>Dochody uzyskiwane przez gminne jednostki budżetowe</b>	<b>10 000</b>	<b>10 000</b>	<b>0</b>
	* Urząd Gminy	10 000	10 000	0
	- wpływy z różnych dochodów	10 000	10 000	0
	<b>Dochody uzyskiwane w związku z realizacją zadań z zakresu administracji rządowej oraz innych zadań zleconych ustawami</b>	<b>32</b>	<b>32</b>	<b>0</b>
	<b>Dotacje celowe z budżetu państwa</b>	<b>49 424</b>	<b>49 424</b>	<b>0</b>
	<b>Dotacje celowe na zadania zlecone z zakresu administracji rządowej oraz inne zadania zlecone ustawami</b>	<b>49 424</b>	<b>49 424</b>	<b>0</b>
<b>751</b>	<b>Urzędy naczelnych organów władzy państwowej, kontroli i ochrony prawa oraz sądownictwa</b>	<b>3 100</b>	<b>3 100</b>	<b>0</b>
	<b>Dotacje celowe z budżetu państwa</b>	<b>3 100</b>	<b>3 100</b>	<b>0</b>
	<b>Dotacje celowe na zadania zlecone z zakresu administracji rządowej oraz inne zadania zlecone ustawami</b>	<b>3 100</b>	<b>3 100</b>	<b>0</b>

<b>754</b>	<b>Bezpieczeństwo publiczne i ochrona przeciwpożarowa</b>	<b>800</b>	<b>800</b>	<b>0</b>
	<b>Dochody własne gminy</b>	<b>800</b>	<b>800</b>	<b>0</b>
	<b>Dotacje z budżetów innych jednostek samorządu terytorialnego</b>	<b>800</b>	<b>800</b>	<b>0</b>
<b>756</b>	<b>Dochody od osób prawnych, od osób fizycznych i od innych jednostek nieposiadających osobowości prawnej oraz wydatki związane z ich poborem</b>	<b>20 514 895</b>	<b>20 514 895</b>	<b>0</b>
	<b>Dochody własne gminy</b>	<b>20 514 895</b>	<b>20 514 895</b>	<b>0</b>
	<b>Podatki</b>	<b>5 886 000</b>	<b>5 886 000</b>	<b>0</b>
	* podatek od nieruchomości	4 700 000	4 700 000	0
	* podatek rolny	350 000	350 000	0
	* podatek leśny	6 000	6 000	0
	* podatek od środków transportowych	395 000	395 000	0
	* podatek płacony w formie karty podatkowej	15 000	15 000	0
	* podatek od spadków i darowizn	70 000	70 000	0
	* podatek od czynności cywilnoprawnych	350 000	350 000	0
	<b>Oplaty</b>	<b>4 758 500</b>	<b>4 758 500</b>	<b>0</b>
	* skarbowa	35 000	35 000	0
	* targowa	2 000	2 000	0
	* eksploatacyjna	4 500 000	4 500 000	0
	* inne stanowiące dochody gminy na podstawie odrębnych przepisów	221 500	221 500	0
	- za zajęcie pasa	1 500	1 500	0

	<i>drogowego</i> <i>- za zezwolenie na</i> <i>sprzedaż alkoholu</i>	220 000	220 000	0
	<b>Dochody uzyskiwane przez gminne jednostki budżetowe</b>	<b>3 500</b>	<b>3 500</b>	<b>0</b>
	* Urząd Gminy	3 500	3 500	0
	<i>- wpływy z różnych opłat</i>	<i>3 500</i>	<i>3 500</i>	<i>0</i>
	<b>Udziały w podatkach budżetu państwa</b>	<b>9 866 895</b>	<b>9 866 895</b>	<b>0</b>
	* wpływy z podatku dochodowego od osób fizycznych	9 806 895	9 806 895	0
	* wpływy z podatku dochodowego od osób prawnych	60 000	60 000	0
<b>758</b>	<b>Różne rozliczenia</b>	<b>10 287 045</b>	<b>10 287 045</b>	<b>0</b>
	<b>Dochody własne gminy</b>	<b>100 000</b>	<b>100 000</b>	<b>0</b>
	<b>Odsetki od środków na rachunkach bankowych i lokat</b>	<b>100 000</b>	<b>100 000</b>	<b>0</b>
	<b>Subwencja ogólna</b>	<b>10 187 045</b>	<b>10 187 045</b>	<b>0</b>
	<b>Część oświatowa</b>	<b>10 187 045</b>	<b>10 187 045</b>	<b>0</b>
<b>801</b>	<b>Oświata i wychowanie</b>	<b>361 000</b>	<b>361 000</b>	<b>0</b>
	<b>Dochody własne gminy</b>	<b>361 000</b>	<b>361 000</b>	<b>0</b>
	<b>Dochody uzyskiwane przez gminne jednostki budżetowe</b>	<b>361 000</b>	<b>361 000</b>	<b>0</b>
	* Jednostki oświaty i wychowania	361 000	361 000	0
	<i>- wpływy z różnych opłat</i>	<i>361 000</i>	<i>361 000</i>	<i>0</i>
<b>852</b>	<b>Pomoc społeczna</b>	<b>1 592 308</b>	<b>1 592 308</b>	<b>0</b>



	<b>Dochody własne gminy</b>	<b>15 828</b>	<b>15 828</b>	<b>0</b>
	<b>Dochody uzyskiwane przez gminne jednostki budżetowe</b>	<b>8 000</b>	<b>8 000</b>	<b>0</b>
	* Ośrodek Pomocy Społecznej	8 000	8 000	0
	- wpływy z różnych dochodów	6 000	6 000	0
	- wpływy z tytułu zwrotów wpłaconych świadczeń z funduszu alimentacyjnego	2 000	2 000	0
	<b>Dochody uzyskiwane w związku z realizacją zadań z zakresu administracji rządowej oraz innych zadań zleconych ustawami</b>	<b>7 828</b>	<b>7 828</b>	<b>0</b>
	<b>Dotacje celowe z budżetu państwa</b>	<b>1 576 480</b>	<b>1 576 480</b>	<b>0</b>
	<b>Dotacje celowe na zadania zlecone z zakresu administracji rządowej oraz inne zadania zlecone ustawami</b>	<b>1 352 741</b>	<b>1 352 741</b>	<b>0</b>
	<b>Dotacje celowe na zadania własne</b>	<b>223 739</b>	<b>223 739</b>	<b>0</b>
<b>900</b>	<b>Gospodarka komunalna i ochrona środowiska</b>	<b>69 000</b>	<b>69 000</b>	<b>0</b>
	<b>Dochody własne gminy</b>	<b>69 000</b>	<b>69 000</b>	<b>0</b>
	<b>Oplaty</b>	<b>69 000</b>	<b>69 000</b>	<b>0</b>
	* inne stanowiące dochody gminy na podstawie odrębnych przepisów	69 000	69 000	0
	- produktowa	3 000	3 000	0
	- za gospodarcze korzystanie ze środowiska	66 000	66 000	0
	<b>OGÓLEM</b>	<b>37 948 604</b>	<b>33 035 604</b>	<b>4 913 000</b>

Załącznik do Uchwały Nr XV/122/11  
Rady Gminy Gierałtowiec  
z dnia 20 grudnia 2011 r.

**Tabela nr 2. PLAN WYDATKÓW**

w złotych

Dział	Rozdział	Nazwa	Wydatki ogółem	w tym:	
				Wydatki bieżące	Wydatki majątkowe
1	2	3	4	5	6
<b>010</b>		<b>Rolnictwo i łowiectwo</b>	<b>172 729</b>	<b>172 729</b>	<b>0</b>
	<b>01008</b>	<b>Melioracje wodne</b>	<b>160 000</b>	<b>160 000</b>	<b>0</b>
		Urząd Gminy	160 000	160 000	0
	<b>01030</b>	<b>Izby rolnicze</b>	<b>5 300</b>	<b>5 300</b>	<b>0</b>
		Urząd Gminy	5 300	5 300	0
	<b>01095</b>	<b>Pozostała działalność</b>	<b>7 429</b>	<b>7 429</b>	<b>0</b>
		Urząd Gminy	7 429	7 429	0
<b>400</b>		<b>Wytwarzanie i zaopatrywanie w energię elektryczną, gaz i wodę</b>	<b>260 000</b>	<b>0</b>	<b>260 000</b>
	<b>40095</b>	<b>Pozostała działalność</b>	<b>260 000</b>	<b>0</b>	<b>260 000</b>
		Urząd Gminy	260 000	0	260 000
<b>600</b>		<b>Transport i łączność</b>	<b>2 367 450</b>	<b>2 367 450</b>	<b>0</b>
	<b>60004</b>	<b>Lokalny transport zbiorowy</b>	<b>2 020 000</b>	<b>2 020 000</b>	<b>0</b>
		Urząd Gminy	2 020 000	2 020 000	0
	<b>60016</b>	<b>Drogi publiczne gminne</b>	<b>347 450</b>	<b>347 450</b>	<b>0</b>
		Urząd Gminy	347 450	347 450	0

<b>630</b>		<b>Turystyka</b>	<b>55 000</b>	<b>0</b>	<b>55 000</b>
	<b>63095</b>	<b>Pozostała działalność</b>	<b>55 000</b>	<b>0</b>	<b>55 000</b>
		Urząd Gminy	55 000	0	55 000
<b>700</b>		<b>Gospodarka mieszkaniowa</b>	<b>475 000</b>	<b>475 000</b>	<b>0</b>
	<b>70005</b>	<b>Gospodarka gruntami i nieruchomościami</b>	<b>148 000</b>	<b>148 000</b>	<b>0</b>
		Urząd Gminy	148 000	148 000	0
	<b>70095</b>	<b>Pozostała działalność</b>	<b>327 000</b>	<b>327 000</b>	<b>0</b>
		Urząd Gminy	327 000	327 000	0
<b>710</b>		<b>Działalność usługowa</b>	<b>364 000</b>	<b>364 000</b>	<b>0</b>
	<b>71004</b>	<b>Plany zagospodarowania przestrzennego</b>	<b>266 000</b>	<b>266 000</b>	<b>0</b>
		Urząd Gminy	266 000	266 000	0
	<b>71014</b>	<b>Opracowania geodezyjne i kartograficzne</b>	<b>90 000</b>	<b>90 000</b>	<b>0</b>
		Urząd Gminy	90 000	90 000	0
	<b>71035</b>	<b>Cmentarze</b>	<b>8 000</b>	<b>8 000</b>	<b>0</b>
		Urząd Gminy	8 000	8 000	0
<b>750</b>		<b>Administracja publiczna</b>	<b>6 650 564</b>	<b>6 650 564</b>	<b>0</b>
	<b>75011</b>	<b>Urzędy wojewódzkie</b>	<b>49 424</b>	<b>49 424</b>	<b>0</b>
		Urząd Gminy	49 424	49 424	0
	<b>75022</b>	<b>Rady gmin (miast i miast na prawach powiatu)</b>	<b>197 000</b>	<b>197 000</b>	<b>0</b>
		Urząd Gminy	197 000	197 000	0
	<b>75023</b>	<b>Urzędy gmin (miast i miast</b>	<b>6 240 140</b>	<b>6 240 140</b>	<b>0</b>

		<b>na prawach powiatu)</b>			
		Urząd Gminy	6 240 140	6 240 140	0
	<b>75075</b>	<b>Promocja jednostek samorządu terytorialnego</b>	<b>108 000</b>	<b>108 000</b>	<b>0</b>
		Urząd Gminy	108 000	108 000	0
	<b>75095</b>	<b>Pozostała działalność</b>	<b>56 000</b>	<b>56 000</b>	<b>0</b>
		Urząd Gminy	56 000	56 000	0
<b>751</b>		<b>Urzędy naczelných organów władzy państwowej, kontroli i ochrony prawa oraz sądownictwa</b>	<b>3 100</b>	<b>3 100</b>	<b>0</b>
	<b>75101</b>	<b>Urzędy naczelných organów władzy państwowej, kontroli i ochrony prawa</b>	<b>3 100</b>	<b>3 100</b>	<b>0</b>
		Urząd Gminy	3 100	3 100	0
<b>754</b>		<b>Bezpieczeństwo publiczne i ochrona przeciwpożarowa</b>	<b>1 254 500</b>	<b>343 500</b>	<b>911 000</b>
	<b>75412</b>	<b>Ochotnicze straże pożarne</b>	<b>993 700</b>	<b>212 700</b>	<b>781 000</b>
		Urząd Gminy	993 700	212 700	781 000
	<b>75414</b>	<b>Obrona cywilna</b>	<b>3 800</b>	<b>3 800</b>	<b>0</b>
		Urząd Gminy	3 800	3 800	0
	<b>75495</b>	<b>Pozostała działalność</b>	<b>257 000</b>	<b>127 000</b>	<b>130 000</b>
		Urząd Gminy	257 000	127 000	130 000
<b>757</b>		<b>Obsługa długu publicznego</b>	<b>888 628</b>	<b>888 628</b>	<b>0</b>
	<b>75704</b>	<b>Rozliczenia z tytułu poręczeń i gwarancji udzielonych przez Skarb</b>	<b>888 628</b>	<b>888 628</b>	<b>0</b>

		<b>Państwa lub jednostkę samorządu terytorialnego</b>			
		Urząd Gminy	888 628	888 628	0
<b>758</b>		<b>Różne rozliczenia</b>	<b>628 021</b>	<b>628 021</b>	<b>0</b>
	<b>75818</b>	<b>Rezerwy ogólne i celowe</b>	<b>330 000</b>	<b>330 000</b>	<b>0</b>
		Urząd Gminy	330 000	330 000	0
		<i>Rezerwa ogólna</i>	<i>230 000</i>	<i>230 000</i>	<i>0</i>
		<i>Rezerwa celowa na zadania własne z zakresu zarządzania kryzysowego</i>	<i>100 000</i>	<i>100 000</i>	<i>0</i>
	<b>75831</b>	<b>Część równoważąca subwencji ogólnej dla gmin</b>	<b>298 021</b>	<b>298 021</b>	<b>0</b>
		Urząd Gminy	298 021	298 021	0
<b>801</b>		<b>Oświata i wychowanie</b>	<b>15 780 241</b>	<b>15 217 241</b>	<b>563 000</b>
	<b>80101</b>	<b>Szkoły podstawowe</b>	<b>8 203 266</b>	<b>7 943 266</b>	<b>260 000</b>
		Jednostki oświaty i wychowania	8 203 266	7 943 266	260 000
	<b>80103</b>	<b>Oddziały przedszkolne w szkołach podstawowych</b>	<b>294 842</b>	<b>294 842</b>	<b>0</b>
		Jednostki oświaty i wychowania	294 842	294 842	0
	<b>80104</b>	<b>Przedszkola</b>	<b>2 406 101</b>	<b>2 406 101</b>	<b>0</b>
		Urząd Gminy	19 300	19 300	0
		Jednostki oświaty i wychowania	2 386 801	2 386 801	0
	<b>80110</b>	<b>Gimnazja</b>	<b>3 676 822</b>	<b>3 676 822</b>	<b>0</b>
		Jednostki oświaty i wychowania	3 676 822	3 676 822	0
	<b>80113</b>	<b>Dowożenie uczniów do szkół</b>	<b>251 000</b>	<b>251 000</b>	<b>0</b>

	Urząd Gminy	203 000	203 000	0
	Jednostki oświaty i wychowania	48 000	48 000	0
<b>80146</b>	<b>Dokształcanie i doskonalenie nauczycieli</b>	<b>73 476</b>	<b>73 476</b>	<b>0</b>
	Jednostki oświaty i wychowania	73 476	73 476	0
<b>80148</b>	<b>Stołówki szkolne i przedszkolne</b>	<b>558 618</b>	<b>558 618</b>	<b>0</b>
	Jednostki oświaty i wychowania	558 618	558 618	0
<b>80195</b>	<b>Pozostała działalność</b>	<b>316 116</b>	<b>13 116</b>	<b>303 000</b>
	Urząd Gminy	9 000	9 000	0
	Jednostki oświaty i wychowania	307 116	4 116	303 000
	<b>Ochrona zdrowia</b>	<b>400 000</b>	<b>220 000</b>	<b>180 000</b>
<b>85153</b>	<b>Zwalczanie narkomanii</b>	<b>20 000</b>	<b>20 000</b>	<b>0</b>
	Urząd Gminy	20 000	20 000	0
<b>85154</b>	<b>Przeciwdziałanie alkoholizmowi</b>	<b>200 000</b>	<b>200 000</b>	<b>0</b>
	Urząd Gminy	200 000	200 000	0
<b>85195</b>	<b>Pozostała działalność</b>	<b>180 000</b>	<b>0</b>	<b>180 000</b>
	Urząd Gminy	180 000	0	180 000
<b>852</b>	<b>Pomoc społeczna</b>	<b>2 111 860</b>	<b>2 111 860</b>	<b>0</b>
<b>85212</b>	<b>Świadczenia rodzinne, świadczenia z funduszu alimentacyjnego oraz składki na ubezpieczenia emerytalne i rentowe z ubezpieczenia społecznego</b>	<b>1 348 798</b>	<b>1 348 798</b>	<b>0</b>

	Urząd Gminy	3 600	3 600	0
	Ośrodek Pomocy Społecznej	1 345 198	1 345 198	0
<b>85213</b>	<b>Składki na ubezpieczenie zdrowotne opłacane za osoby pobierające niektóre świadczenia z pomocy społecznej, niektóre świadczenia rodzinne oraz za osoby uczestniczące w zajęciach w centrum integracji społecznej</b>	<b>7 910</b>	<b>7 910</b>	<b>0</b>
	Ośrodek Opieki Społecznej	7 910	7 910	0
<b>85214</b>	<b>Zasilki i pomoc w naturze oraz składki na ubezpieczenia emerytalne i rentowe</b>	<b>246 043</b>	<b>246 043</b>	<b>0</b>
	Ośrodek Pomocy Społecznej	246 043	246 043	0
<b>85216</b>	<b>Zasilki stałe</b>	<b>50 880</b>	<b>50 880</b>	<b>0</b>
	Ośrodek Pomocy Społecznej	50 880	50 880	0
<b>85219</b>	<b>Ośrodki pomocy społecznej</b>	<b>404 800</b>	<b>404 800</b>	<b>0</b>
	Ośrodek Pomocy Społecznej	404 800	404 800	0
<b>85228</b>	<b>Usługi opiekuńcze i specjalistyczne usługi opiekuńcze</b>	<b>13 281</b>	<b>13 281</b>	<b>0</b>
	Ośrodek Pomocy Społecznej	13 281	13 281	0
<b>85295</b>	<b>Pozostała działalność</b>	<b>40 148</b>	<b>40 148</b>	<b>0</b>
	Ośrodek Pomocy Społecznej	40 148	40 148	0
<b>854</b>	<b>Edukacyjna opieka wychowawcza</b>	<b>230 887</b>	<b>230 887</b>	<b>0</b>
<b>85401</b>	<b>Świetlice szkolne</b>	<b>224 087</b>	<b>224 087</b>	<b>0</b>

		Jednostki oświaty i wychowania	224 087	224 087	0
	<b>85412</b>	<b>Kolonie i obozy oraz inne formy wypoczynku dzieci i młodzieży szkolnej, a także szkolenia młodzieży</b>	<b>6 800</b>	<b>6 800</b>	<b>0</b>
		Urząd Gminy	6 800	6 800	0
<b>900</b>		<b>Gospodarka komunalna i ochrona środowiska</b>	<b>2 189 000</b>	<b>1 130 000</b>	<b>1 059 000</b>
	<b>90001</b>	<b>Gospodarka ściekowa i ochrona wód</b>	<b>1 038 000</b>	<b>38 000</b>	<b>1 000 000</b>
		Urząd Gminy	1 038 000	38 000	1 000 000
	<b>90003</b>	<b>Oczyszczanie miast i wsi</b>	<b>81 000</b>	<b>78 000</b>	<b>3 000</b>
		Urząd Gminy	81 000	78 000	3 000
	<b>90004</b>	<b>Utrzymanie zieleni w miastach i gminach</b>	<b>78 000</b>	<b>64 000</b>	<b>14 000</b>
		Urząd Gminy	78 000	64 000	14 000
	<b>90005</b>	<b>Ochrona powietrza atmosferycznego i klimatu</b>	<b>42 000</b>	<b>0</b>	<b>42 000</b>
		Urząd Gminy	42 000	0	42 000
	<b>90015</b>	<b>Oświetlenie ulic, placów i dróg</b>	<b>830 000</b>	<b>830 000</b>	<b>0</b>
		Urząd Gminy	830 000	830 000	0
	<b>90095</b>	<b>Pozostała działalność</b>	<b>120 000</b>	<b>120 000</b>	<b>0</b>
		Urząd Gminy	120 000	120 000	0
<b>921</b>		<b>Kultura i ochrona dziedzictwa narodowego</b>	<b>1 217 800</b>	<b>1 217 800</b>	<b>0</b>
	<b>92109</b>	<b>Domy i ośrodki kultury, świetlice i kluby</b>	<b>826 700</b>	<b>826 700</b>	<b>0</b>



		Urząd Gminy	826 700	826 700	0
	<b>92116</b>	<b>Biblioteki</b>	<b>378 100</b>	<b>378 100</b>	<b>0</b>
		Urząd Gminy	378 100	378 100	0
	<b>92195</b>	<b>Pozostała działalność</b>	<b>13 000</b>	<b>13 000</b>	<b>0</b>
		Urząd Gminy	13 000	13 000	0
<b>925</b>		<b>Ogrody botaniczne i zoologiczne oraz naturalne obszary i obiekty chronionej przyrody</b>	<b>5 000</b>	<b>5 000</b>	<b>0</b>
	<b>92502</b>	<b>Parki krajobrazowe</b>	<b>5 000</b>	<b>5 000</b>	<b>0</b>
		Urząd Gminy	5 000	5 000	0
<b>926</b>		<b>Kultura fizyczna</b>	<b>3 434 786</b>	<b>219 000</b>	<b>3 215 786</b>
	<b>92601</b>	<b>Obiekty sportowe</b>	<b>3 365 786</b>	<b>150 000</b>	<b>3 215 786</b>
		Urząd Gminy	3 365 786	150 000	3 215 786
	<b>92605</b>	<b>Zadania w zakresie kultury fizycznej</b>	<b>69 000</b>	<b>69 000</b>	<b>0</b>
		Urząd Gminy	69 000	69 000	0
<b>OGÓLEM</b>			<b>38 488 566</b>	<b>32 244 780</b>	<b>6 243 786</b>

Załącznik do Uchwały Nr XV/122/11  
Rady Gminy Gierałtowiec  
z dnia 20 grudnia 2011 r.

Tabela nr 2.1. PLAN WYDATKÓW BIEŻĄCYCH

Dział	Rozdział	Nazwa	Wydatki bieżące ogółem	w tym:					Dotacje na zadania bieżące	Świadczenia na rzecz osób fizycznych	Wydatki na programy finansowane z udziałem środków o których mowa w art. 5 ust. 1 pkt 2 i 3 ustawy o finansach publicznych w części związanej z realizacją zadań gminy	Wypłaty z tytułu udzielonych poręczeń i gwarancji	Obsługa długu
				Wydatki budżetowe	Wydatki wynagrodzeniowe i składki od nich naliczane	Wydatki związane z realizacją zadań statutowych	z czego:	Wydatki na programy finansowane z udziałem środków o których mowa w art. 5 ust. 1 pkt 2 i 3 ustawy o finansach publicznych w części związanej z realizacją zadań gminy					
1	2	3	4	5	6	7	8	9	10	11	12		
010		<b>Rolnictwo i łowiectwo</b>	<b>172 729</b>	<b>167 429</b>	<b>0</b>	<b>167 429</b>	<b>5 300</b>	<b>0</b>	<b>0</b>	<b>0</b>	<b>0</b>		
	01008	Melioracje wodne	160 000	160 000	0	160 000	0	0	0	0	0		
		Urząd Gminy	160 000	160 000	0	160 000	0	0	0	0	0		
	01030	Izby rolnicze	5 300	0	0	0	5 300	0	0	0	0		
		Urząd Gminy	5 300	0	0	0	5 300	0	0	0	0		





		Urząd Gminy	56 000	56 000	8 000	48 000	0	0	0	0	0	0	0
<b>751</b>		Urzędy naczelnych organów władzy państwowej, kontroli i ochrony prawa oraz sądownictwa	3 100	3 100	0	3 100	0	0	0	0	0	0	0
	<b>75101</b>	Urzędy naczelnych organów władzy państwowej, kontroli i ochrony prawa	3 100	3 100	0	3 100	0	0	0	0	0	0	0
		Urząd Gminy	3 100	3 100	0	3 100	0	0	0	0	0	0	0
<b>754</b>		Bezpieczeństwo publiczne i ochrona przeciwpożarowa	343 500	283 500	16 600	266 900	40 000	20 000	0	0	0	0	0
	<b>75412</b>	Ochotnicze strażne pożarne	212 700	152 700	16 600	136 100	40 000	20 000	0	0	0	0	0
		Urząd Gminy	212 700	152 700	16 600	136 100	40 000	20 000	0	0	0	0	0
	<b>75414</b>	Obrona cywilna	3 800	3 800	0	3 800	0	0	0	0	0	0	0
		Urząd Gminy	3 800	3 800	0	3 800	0	0	0	0	0	0	0
	<b>75495</b>	Pozostała działalność	127 000	127 000	0	127 000	0	0	0	0	0	0	0
		Urząd Gminy	127 000	127 000	0	127 000	0	0	0	0	0	0	0
<b>757</b>		Obsługa długu publicznego	888 628	0	0	0	0	0	0	0	888 628	0	0



	Jednostki oświaty i wychowania	294 842	276 569	264 069	12 500	0	18 273	0	0	0
<b>80104</b>	<b>Przedszkola</b>	<b>2 406 101</b>	<b>2 275 380</b>	<b>1 989 880</b>	<b>285 500</b>	<b>18 000</b>	<b>112 721</b>	<b>0</b>	<b>0</b>	<b>0</b>
	Urząd Gminy	19 300	1 300	300	1 000	18 000	0	0	0	0
	Jednostki oświaty i wychowania	2 386 801	2 274 080	1 989 580	284 500	0	112 721	0	0	0
<b>80110</b>	<b>Gimnazja</b>	<b>3 676 822</b>	<b>3 479 922</b>	<b>3 229 422</b>	<b>250 500</b>	<b>0</b>	<b>191 508</b>	<b>5 392</b>	<b>0</b>	<b>0</b>
	Jednostki oświaty i wychowania	3 676 822	3 479 922	3 229 422	250 500	0	191 508	5 392	0	0
<b>80113</b>	<b>Dowożenie uczniów do szkół</b>	<b>251 000</b>	<b>251 000</b>	<b>10 600</b>	<b>240 400</b>	<b>0</b>	<b>0</b>	<b>0</b>	<b>0</b>	<b>0</b>
	Urząd Gminy	203 000	203 000	10 600	192 400	0	0	0	0	0
	Jednostki oświaty i wychowania	48 000	48 000	0	48 000	0	0	0	0	0
<b>80146</b>	<b>Dokształcanie i doskonalenie nauczycieli</b>	<b>73 476</b>	<b>73 476</b>	<b>0</b>	<b>73 476</b>	<b>0</b>	<b>0</b>	<b>0</b>	<b>0</b>	<b>0</b>
	Jednostki oświaty i wychowania	73 476	73 476	0	73 476	0	0	0	0	0

80148	Stołówki szkolne i przedszkolne	558 618	557 418	529 418	28 000	0	1 200	0	0	0	0
	Jednostki oświaty i wychowania	558 618	557 418	529 418	28 000	0	1 200	0	0	0	0
80195	Pozostała działalność	13 116	0	0	0	2 000	7 000	4 116	0	0	0
	Urząd Gminy	9 000	0	0	0	2 000	7 000	0	0	0	0
	Jednostki oświaty i wychowania	4 116	0	0	0	0	0	4 116	0	0	0
851	Ochrona zdrowia	220 000	19 500	13 000	6 500	200 500	0	0	0	0	0
85153	Zwalczanie narkomanii	20 000	2 500	0	2 500	17 500	0	0	0	0	0
	Urząd Gminy	20 000	2 500	0	2 500	17 500	0	0	0	0	0
85154	Przeciwdziałanie alkoholizmowi	200 000	17 000	13 000	4 000	183 000	0	0	0	0	0
	Urząd Gminy	200 000	17 000	13 000	4 000	183 000	0	0	0	0	0
852	Pomoc społeczna	2 111 860	585 998	416 494	169 504	3 000	1 522 862	0	0	0	0
85212	Świadczenia rodzinne, świadczenia z funduszu	1 348 798	85 275	72 466	12 809	3 000	1 260 523	0	0	0	0



	<b>alimentacyjnego oraz składki na ubezpieczenia emerytalne i rentowe z ubezpieczenia społecznego</b>																		
	Urząd Gminy	3 600	600	0	600	3 000	0	0	0	0	0								0
	Ośrodek Pomocy Społecznej	1 345 198	84 675	72 466	12 209	0	1 260 523	0	0	0	0								0
<b>85213</b>	<b>Składki na ubezpieczenie zdrowotne opłacane za osoby pobierające niektóre świadczenia z pomocy społecznej, niektóre świadczenia rodzinne oraz za osoby uczestniczące w zajęciach w centrum integracji społecznej</b>	<b>7 910</b>	<b>7 910</b>	<b>0</b>	<b>7 910</b>	<b>0</b>	<b>0</b>	<b>0</b>	<b>0</b>	<b>0</b>	<b>0</b>	<b>0</b>	<b>0</b>	<b>0</b>	<b>0</b>	<b>0</b>	<b>0</b>	<b>0</b>	<b>0</b>
	Ośrodek Pomocy Społecznej	7 910	7 910	0	7 910	0	0	0	0	0	0								0
<b>85214</b>	<b>Zasilki i pomoc w naturze oraz składki na ubezpieczenia emerytalne i rentowe</b>	<b>246 043</b>	<b>74 000</b>	<b>0</b>	<b>74 000</b>	<b>0</b>	<b>172 043</b>	<b>0</b>	<b>0</b>	<b>0</b>	<b>0</b>	<b>0</b>	<b>0</b>	<b>0</b>	<b>0</b>	<b>0</b>	<b>0</b>	<b>0</b>	<b>0</b>
	Ośrodek Pomocy Społecznej	246 043	74 000	0	74 000	0	172 043	0	0	0	0								0
<b>85216</b>	<b>Zasilki stałe</b>	<b>50 880</b>	<b>0</b>	<b>0</b>	<b>0</b>	<b>0</b>	<b>50 880</b>	<b>0</b>	<b>0</b>	<b>0</b>	<b>0</b>	<b>0</b>	<b>0</b>	<b>0</b>	<b>0</b>	<b>0</b>	<b>0</b>	<b>0</b>	<b>0</b>
	Ośrodek Pomocy Społecznej	50 880	0	0	0	0	50 880	0	0	0	0								0
<b>85219</b>	<b>Ośrodki pomocy społecznej</b>	<b>404 800</b>	<b>403 840</b>	<b>3 40 747</b>	<b>63 093</b>	<b>0</b>	<b>960</b>	<b>0</b>	<b>0</b>	<b>0</b>	<b>0</b>	<b>0</b>	<b>0</b>	<b>0</b>	<b>0</b>	<b>0</b>	<b>0</b>	<b>0</b>	<b>0</b>
	Ośrodek Pomocy Społecznej	404 800	403 840	3 40 747	63 093	0	960	0	0	0	0								0

	85228	Usługi opiekuńcze i specjalistyczne usługi opiekuńcze	13 281	13 281	3 281	10 000	0	0	0	0	0	0	0
		Ośrodek Pomocy Społecznej	13 281	13 281	3 281	10 000	0	0	0	0	0	0	0
	85295	Pozostała działalność	40 148	1 692	0	1 692	0	38 456	0	0	0	0	0
		Ośrodek Pomocy Społecznej	40 148	1 692	0	1 692	0	38 456	0	0	0	0	0
854		Edukacyjna opieka wychowawcza	230 887	223 311	211 111	12 200	0	7 576	0	0	0	0	0
	85401	Świetlice szkolne	224 087	216 511	211 111	5 400	0	7 576	0	0	0	0	0
		Jednostki oświaty i wychowania	224 087	216 511	211 111	5 400	0	7 576	0	0	0	0	0
	85412	Kolonie i obozy oraz inne formy wypoczynku dzieci i młodzieży szkolnej, a także szkolenia młodzieży	6 800	6 800	0	6 800	0	0	0	0	0	0	0
		Urząd Gminy	6 800	6 800	0	6 800	0	0	0	0	0	0	0
900		Gospodarka komunalna i ochrona środowiska	1 130 000	1 130 000	0	1 130 000	0	0	0	0	0	0	0
	90001	Gospodarka ściekowa i ochrona wód	38 000	38 000	0	38 000	0	0	0	0	0	0	0
		Urząd Gminy	38 000	38 000	0	38 000	0	0	0	0	0	0	0





Załącznik do Uchwały Nr XV/122/11

Rady Gminy Gierałtowiec

z dnia 20 grudnia 2011 r.

TABELA nr 2.2 PLAN WYDATKÓW MAJATKOWYCH

Dział	Rozdział	Nazwa	Wydatki majątkowe ogółem	w tym:		dotacje na zadania inwestycyjne	Zakup i objęcie akcji i udziałów	Wniesienie wkładów do spółek prawa handlowego
				Inwestycje i zakupy inwestycyjne	z czego:			
					na programy finansowane z udziałem środków, o których mowa w art. 5 ust. 1 pkt 2 i 3 ustawy o finansach publicznych w części związanej z realizacją zadań gminy			
1	2	3	4	5	6	7	8	9
400		Wytwarzanie i zaopatrzenie w energię elektryczną, gaz i wodę	260 000	260 000	0	0	0	0
	40095	Pozostała działalność	260 000	260 000	0	0	0	0
		Urząd Gminy	260 000	260 000	0	0	0	0
630		Turystyka	55 000	55 000	0	55 000	0	0

	<b>63095</b>	<b>Pozostała działalność</b>	<b>55 000</b>	<b>55 000</b>	<b>0</b>	<b>55 000</b>	<b>0</b>	<b>0</b>
		Urząd Gminy	55 000	55 000	0	55 000	0	0
<b>754</b>		<b>Bezpieczeństwo publiczne i ochrona przeciwpożarowa</b>	<b>911 000</b>	<b>911 000</b>	<b>0</b>	<b>0</b>	<b>0</b>	<b>0</b>
	<b>75412</b>	<b>Ochotnicze straże pożarne</b>	<b>781 000</b>	<b>781 000</b>	<b>0</b>	<b>0</b>	<b>0</b>	<b>0</b>
		Urząd Gminy	781 000	781 000	0	0	0	0
	<b>75495</b>	<b>Pozostała działalność</b>	<b>130 000</b>	<b>130 000</b>	<b>0</b>	<b>0</b>	<b>0</b>	<b>0</b>
		Urząd Gminy	130 000	130 000	0	0	0	0
<b>801</b>		<b>Oświata i wychowanie</b>	<b>563 000</b>	<b>563 000</b>	<b>0</b>	<b>0</b>	<b>0</b>	<b>0</b>
	<b>80101</b>	<b>Szkoły podstawowe</b>	<b>260 000</b>	<b>260 000</b>	<b>0</b>	<b>0</b>	<b>0</b>	<b>0</b>
		Jednostki oświaty i wychowania	260 000	260 000	0	0	0	0
	<b>80195</b>	<b>Pozostała działalność</b>	<b>303 000</b>	<b>303 000</b>	<b>0</b>	<b>0</b>	<b>0</b>	<b>0</b>
		Jednostki oświaty i wychowania	303 000	303 000	0	0	0	0
<b>851</b>		<b>Ochrona zdrowia</b>	<b>180 000</b>	<b>180 000</b>	<b>0</b>	<b>0</b>	<b>0</b>	<b>0</b>
	<b>85195</b>	<b>Pozostała działalność</b>	<b>180 000</b>	<b>180 000</b>	<b>0</b>	<b>0</b>	<b>0</b>	<b>0</b>
		Urząd	180 000	180 000	0	0	0	0

		Gminy						
<b>900</b>		<b>Gospodarka komunalna i ochrona środowiska</b>	<b>1 059 000</b>	<b>59 000</b>	<b>0</b>	<b>45 000</b>	<b>0</b>	<b>1 000 000</b>
	<b>90001</b>	<b>Gospodarka ściekowa i ochrona wód</b>	<b>1 000 000</b>	<b>0</b>	<b>0</b>	<b>0</b>	<b>0</b>	<b>1 000 000</b>
		Urząd Gminy	1 000 000	0	0	0	0	1 000 000
	<b>90003</b>	<b>Oczyszczanie miast i wsi</b>	<b>3 000</b>	<b>3 000</b>	<b>0</b>	<b>3 000</b>	<b>0</b>	<b>0</b>
		Urząd Gminy	3 000	3 000	0	3 000	0	0
	<b>90004</b>	<b>Utrzymanie zieleni w miastach i gminach</b>	<b>14 000</b>	<b>14 000</b>	<b>0</b>	<b>0</b>	<b>0</b>	<b>0</b>
		Urząd Gminy	14 000	14 000	0	0	0	0
	<b>90005</b>	<b>Ochrona powietrza atmosferycznego i klimatu</b>	<b>42 000</b>	<b>42 000</b>	<b>0</b>	<b>42 000</b>	<b>0</b>	<b>0</b>
		Urząd Gminy	42 000	42 000	0	42 000	0	0
<b>926</b>		<b>Kultura fizyczna</b>	<b>3 215 786</b>	<b>3 215 786</b>	<b>0</b>	<b>0</b>	<b>0</b>	<b>0</b>
	<b>92601</b>	<b>Obiekty sportowe</b>	<b>3 215 786</b>	<b>3 215 786</b>	<b>0</b>	<b>0</b>	<b>0</b>	<b>0</b>
		Urząd Gminy	3 215 786	3 215 786	0	0	0	0
<b>OGÓŁEM</b>			<b>6 243 786</b>	<b>5 243 786</b>	<b>0</b>	<b>100 000</b>	<b>0</b>	<b>1 000 000</b>

Załącznik do Uchwały Nr XV/122/11  
Rady Gminy Gierałtowiec  
z dnia 20 grudnia 2011 r.

**Tabela nr 3. PLAN PRZYCHODÓW I ROZCHODÓW BUDŻETU GMINY**

w złotych

Wyszczególnienie	Klasyfikacja §	Kwota
<b>A. DOCHODY OGÓŁEM</b>		37 948 604
· dochody bieżące		33 035 604
· dochody majątkowe		4 913 000
<b>B. WYDATKI OGÓŁEM</b>		38 488 566
· wydatki bieżące		32 244 780
· wydatki majątkowe		6 243 786
<b>DEFICYT BUDŻETOWY (A-B)</b>		539 962
<b>PRZYCHODY OGÓŁEM</b>		539 962
nadwyżki z lat ubiegłych, w tym:	957	539 962
- na pokrycie deficytu		539 962
<b>ROZCHODY OGÓŁEM</b>		0



Załącznik do Uchwały Nr XV/122/11  
 Rady Gminy Gierałtowiec  
 z dnia 20 grudnia 2011 r.

**Tabela nr 4. Dochody i wydatki związane z realizacją zadań z zakresu administracji rządowej i innych zadań zleconych ustawami**

w złotych										
Dz.	Rozdz.	§	Nazwa	w tym:			w tym:			Dysp.
				Dochody ogółem	Dochody bieżące	Docho- dy mają- tkowe	Wydatki ogółem	Wydatki bieżące	Wyd- atki mają- tkowe	
1	2	3	4	5	6	7	8	9	10	11
750			<b>Administra- cja publiczna</b>	<b>49 424</b>	<b>49 424</b>	<b>0</b>	<b>49 424</b>	<b>49 424</b>	<b>0</b>	<b>WŚ</b>
	75011		<b>Urzędy wojewódzkie</b>	<b>49 424</b>	<b>49 424</b>	<b>0</b>	<b>49 424</b>	<b>49 424</b>	<b>0</b>	
		2010	Dotacje celowe otrzymane z budżetu państwa na realizację zadań bieżących z zakresu administracji rządowej oraz innych zadań zleconych gminie (związkom gmin) ustawami	49 424	49 424	0	0	0	0	
			Wydatki jednostek budżetowych, z czego:	0	0	0	49 424	49 424	0	
			wynagrodzenia i składki od nich naliczane	0	0	0	47 445	47 445	0	
			wydatki związane z realizacją zadań	0	0	0	1 979	1 979	0	

			statutowych Urząd Gminy	0	0	0	49 424	49 424	0	
<b>7 5 1</b>			<b>Urzędy naczelných organów władzy państwowej , kontroli i ochrony prawa oraz sądownictwa</b>	<b>3 100</b>	<b>3 100</b>	<b>0</b>	<b>3 100</b>	<b>3 100</b>	<b>0</b>	<b>KBW</b>
	<b>75101</b>		<b>Urzędy naczelných organów władzy państwowej , kontroli i ochrony prawa</b>	<b>3 100</b>	<b>3 100</b>	<b>0</b>	<b>3 100</b>	<b>3 100</b>	<b>0</b>	
		2010	Dotacje celowe otrzymane z budżetu państwa na realizację zadań bieżących z zakresu administracji rządowej oraz innych zadań zleconych gminie (związkom gmin) ustawami	3 100	3 100	0	0	0	0	
			Wydatki jednostek budżetowych, z czego: wydatki związane z realizacją zadań statutowych Urząd Gminy	0	0	0	3 100	3 100	0	
				0	0	0	3 100	3 100	0	
				0	0	0	3 100	3 100	0	
<b>8 5 2</b>			<b>Pomoc społeczna</b>	<b>1 352 741</b>	<b>1 352 741</b>	<b>0</b>	<b>1 352 741</b>	<b>1 352 741</b>	<b>0</b>	<b>WŚ</b>
	85212		Świadczenia rodzinne,	<b>1 345 198</b>	<b>1 345 198</b>	<b>0</b>	<b>1 345 198</b>	<b>1 345 198</b>	<b>0</b>	

		świadczenia z funduszu alimentacyjnego oraz składki na ubezpieczenia emerytalne i rentowe z ubezpieczenia społecznego							
	2010	Dotacje celowe otrzymane z budżetu państwa na realizację zadań bieżących z zakresu administracji rządowej oraz innych zadań zleconych gminie (związkom gmin) ustawami	1 345 198	1 345 198	0	0	0	0	
		Wydatki jednostek budżetowych, z czego:	0	0	0	84 675	84 675	0	
		wynagrodzenia i składki od nich naliczane	0	0	0	72 466	72 466	0	
		wydatki związane z realizacją zadań statutowych	0	0	0	12 209	12 209	0	
		Świadczenia na rzecz osób fizycznych	0	0	0	1 260 523	1 260 523	0	
		Ośrodek Pomocy Społecznej	0	0	0	1 345 198	1 345 198	0	
<b>85213</b>		<b>Składki na ubezpieczenie zdrowotne opłacane za</b>	<b>4 262</b>	<b>4 262</b>	<b>0</b>	<b>4 262</b>	<b>4 262</b>	<b>0</b>	

		<b>osoby pobierające niektóre świadczenia z pomocy społecznej, niektóre świadczenia rodzinne oraz za osoby uczestniczące w zajęciach w centrum integracji społecznej</b>							
	2010	Dotacje celowe otrzymane z budżetu państwa na realizację zadań bieżących z zakresu administracji rządowej oraz innych zadań zleconych gminie (związkom gmin) ustawami	4 262	4 262	0	0	0	0	
		Wydatki jednostek budżetowych, z czego:	0	0	0	4 262	4 262	0	
		wydatki związane z realizacją zadań statutowych	0	0	0	4 262	4 262	0	
		Ośrodek Pomocy Społecznej	0	0	0	4 262	4 262	0	
<b>85228</b>		<b>Usługi opiekuńcze i specjalistyczne usługi opiekuńcze</b>	<b>3 281</b>	<b>3 281</b>	<b>0</b>	<b>3 281</b>	<b>3 281</b>	<b>0</b>	
	2010	Dotacje celowe	3 281	3 281	0	0	0	0	

		otrzymane z budżetu państwa na realizację zadań bieżących z zakresu administracji rządowej oraz innych zadań zleconych gminie (związkom gmin) ustawami							
		Wydatki jednostek budżetowych, z czego:							
		wynagrodzenia i składki od nich naliczane	0	0	0	3 281	3 281	0	
		Ośrodek Pomocy Społecznej	0	0	0	3 281	3 281	0	
		<b>OGÓŁEM</b>	<b>1 405 265</b>	<b>1 405 265</b>	<b>0</b>	<b>1 405 265</b>	<b>1 405 265</b>	<b>0</b>	

Załącznik do Uchwały Nr XV/122/11  
Rady Gminy Gierałtowiec  
z dnia 20 grudnia 2011 r.

**Tabela nr 5. Dochody i wydatki związane z realizacją zadań wykonywanych na mocy porozumień z organami administracji rządowej**

w złotych

Dział	Rozdział	§	Nazwa	w tym:			w tym:		
				Dochody ogółem	Docho- dy bieżące	Dochody majątkowe	Wydatki ogółem	Wydatki bieżące	Wydatki majątkowe
1	2	3	4	5	6	7	8	9	10
710			Działalność usługowa	8 000	8 000	0	8 000	8 000	0
	71035		Cmentarze	8 000	8 000	0	8 000	8 000	0
		2020	Dotacje celowe otrzymane z budżetu państwa na zadania bieżące realizowane przez gminę na podstawie porozumień z organami administracji rządowej	8 000	8 000	0	0	0	0
			Wydatki jednostek budżetowych, z czego: wydatki związane z realizacją zadań statutowych Urząd Gminy	0	0	0	8 000	8 000	0
			<b>OGÓLEM</b>	<b>8 000</b>	<b>8 000</b>	<b>0</b>	<b>8 000</b>	<b>8 000</b>	<b>0</b>

Załącznik do Uchwały Nr XV/122/11  
Rady Gminy Gierałtowiec  
z dnia 20 grudnia 2011 r.

**Tabela nr 6. Dochody i wydatki związane z realizacją zadań wykonywanych w drodze umów lub porozumień między jednostkami samorządu terytorialnego**

w złotych

Dział	Rozdział	§	Nazwa	Dochody ogółem	w tym:		Wydatki ogółem	w tym:	
					Dochody bieżące	Dochody majątkowe		Wydatki bieżące	Wydatki majątkowe
1	2	3	4	5	6	7	8	9	10
<b>630</b>			<b>Turystyka</b>	<b>0</b>	<b>0</b>	<b>0</b>	<b>55 000</b>	<b>0</b>	<b>55 000</b>
	<b>63095</b>		<b>Pozostała działalność</b>	<b>0</b>	<b>0</b>	<b>0</b>	<b>55 000</b>	<b>0</b>	<b>55 000</b>
			Inwestycje i zakupy inwestycyjne, z czego:	0	0	0	55 000	0	55 000
			dotacje na zadania inwestycyjne	0	0	0	55 000	0	55 000
			Urząd Gminy	0	0	0	55 000	0	55 000
<b>754</b>			<b>Bezpieczeństwo publiczne i ochrona przeciwpożarowa</b>	<b>800</b>	<b>800</b>	<b>0</b>	<b>800</b>	<b>800</b>	<b>0</b>
	<b>75414</b>		<b>Obrona cywilna</b>	<b>800</b>	<b>800</b>	<b>0</b>	<b>800</b>	<b>800</b>	<b>0</b>
		2320	Dotacje celowe otrzymane z powiatu na zadania bieżące realizowane na podstawie porozumień (umów) między jednostkami samorządu terytorialnego	800	800	0	0	0	0
			Wydatki jednostek budżetowych, z czego:	0	0	0	800	800	0
			wydatki związane z realizacją zadań statutowych	0	0	0	800	800	0
			Urząd Gminy	0	0	0	800	800	0

<b>801</b>			<b>Oświata i wychowanie</b>	<b>0</b>	<b>0</b>	<b>0</b>	<b>20 000</b>	<b>20 000</b>	<b>0</b>
	<b>80104</b>		<b>Przedszkola</b>	<b>0</b>	<b>0</b>	<b>0</b>	<b>18 000</b>	<b>18 000</b>	<b>0</b>
			Dotacje na zadania bieżące	0	0	0	18 000	18 000	0
			Urząd Gminy	0	0	0	18 000	18 000	0
	<b>80195</b>		<b>Pozostała działalność</b>	<b>0</b>	<b>0</b>	<b>0</b>	<b>2 000</b>	<b>2 000</b>	<b>0</b>
			Dotacje na zadania bieżące	0	0	0	2 000	2 000	0
			Urząd Gminy	0	0	0	2 000	2 000	0
<b>851</b>			<b>Ochrona zdrowia</b>	<b>0</b>	<b>0</b>	<b>0</b>	<b>16 000</b>	<b>16 000</b>	<b>0</b>
	<b>85154</b>		<b>Przeciwdziałanie alkoholizmowi</b>	<b>0</b>	<b>0</b>	<b>0</b>	<b>16 000</b>	<b>16 000</b>	<b>0</b>
			Dotacje na zadania bieżące	0	0	0	16 000	0	0
			Urząd Gminy	0	0	0	16 000	0	0
			<b>OGÓLEM</b>	<b>800</b>	<b>800</b>	<b>0</b>	<b>91 800</b>	<b>36 800</b>	<b>55 000</b>



Załącznik do Uchwały Nr XV/122/11  
Rady Gminy Gierałtowiec  
z dnia 20 grudnia 2011 r.

**Tabela nr 7. Dochody związane z realizacją zadań z zakresu administracji rządowej i innych zadań zleconych ustawami, które podlegają przekazaniu do budżetu państwa**

w złotych

Dz.	Rozdz.	§	Nazwa	Kwota ogółem	Kwota należna jst	Kwota do odprowadzenia do budżetu państwa
1	2	3	4	5	6	7
<b>750</b>			<b>Administracja publiczna</b>	<b>632</b>	<b>32</b>	<b>600</b>
	<b>75011</b>		<b>Urzędy wojewódzkie</b>	<b>632</b>	<b>32</b>	<b>600</b>
		0690	Wpływy z różnych opłat	632	32	600
<b>852</b>			<b>Pomoc społeczna</b>	<b>20 357</b>	<b>7 828</b>	<b>12 529</b>
	<b>85212</b>		<b>Świadczenia rodzinne, świadczenia z funduszu alimentacyjnego oraz składki na ubezpieczenia emerytalne i rentowe z ubezpieczenia społecznego</b>	<b>19 457</b>	<b>7 783</b>	<b>11 674</b>
		0980	Wpływy z tytułu zwrotów wypłaconych świadczeń z funduszu alimentacyjnego	19 457	7 783	11 674
	<b>85228</b>		<b>Usługi opiekuńcze i specjalistyczne usługi opiekuńcze</b>	<b>900</b>	<b>45</b>	<b>855</b>
		0830	Wpływy z usług	900	45	855
<b>OGÓŁEM</b>				<b>20 989</b>	<b>7 860</b>	<b>13 129</b>

Załącznik do Uchwały Nr XV/122/11  
Rady Gminy Gierałtowiec  
z dnia 20 grudnia 2011 r.

**Tabela nr 8. Wykaz zadań realizowanych w ramach planu wydatków majątkowych**

Klasyfikacja		Nazwa zadania	Referat/ Jednostka	Kwota
Dział	Rozdział			
1	2	3	4	5
<b>400</b>		<b>Wytwarzanie i zaopatrywanie w energię elektryczną, gaz i wodę</b>		<b>260 000</b>
	<b>40095</b>	<b>Pozostała działalność</b>		<b>260 000</b>
		Budowa układu skojarzonego wytwarzania ciepła i energii elektrycznej z silnikiem gazowym w budynku szkoły w Paniówkach	ISG	180 000
		PBW budowy instalacji produkcji biogazu w Gminie Gierałtowiec	OŚ	80 000
<b>630</b>		<b>Turystyka</b>		<b>55 000</b>
	<b>63095</b>	<b>Pozostała działalność</b>		<b>55 000</b>
		Zaplecze aktywnej turystyki rowerowej dla mieszkańców zachodniej części Subregionu Centralnego	ISG	55 000
<b>754</b>		<b>Bezpieczeństwo publiczne i ochrona przeciwpożarowa</b>		<b>911 000</b>
	<b>75412</b>	<b>Ochotnicze straże pożarne</b>		<b>781 000</b>
		Rozbudowa budynku OSP w Przyszowicach	ISG	781 000
	<b>75495</b>	<b>Pozostała działalność</b>		<b>130 000</b>
		Zakup pompy wysokiej wydajności	ZRK	130 000
<b>801</b>		<b>Oświata i wychowanie</b>		<b>563 000</b>
	<b>80101</b>	<b>Szkoły podstawowe</b>		<b>260 000</b>
		Budowa szkolnego placu zabaw w Gierałtowiec	ZSPG	130 000
		Budowa szkolnego placu zabaw w Przyszowicach	ZSPPR	130 000
	<b>80195</b>	<b>Pozostała działalność</b>		<b>303 000</b>
		PBW rozbudowy Zespołu Szkolno - Przedszkolnego w Gierałtowiec	ZSPG	180 000
		Montaż urządzenia dźwigowego w istniejącym szybie w budynku szkoły w Paniówkach	ZSPPA	123 000

<b>851</b>		<b>Ochrona zdrowia</b>		<b>180 000</b>
	<b>85195</b>	<b>Pozostała działalność</b>		<b>180 000</b>
		PBW budowy Ośrodka Zdrowia w Przyszowicach	ISG	180 000
<b>900</b>		<b>Gospodarka komunalna i ochrona środowiska</b>		<b>1 059 000</b>
	<b>90001</b>	<b>Gospodarka ściekowa i ochrona wód</b>		<b>1 000 000</b>
		Podwyższenie kapitału zakładowego PGK Sp. z o.o.	GK	1 000 000
	<b>90003</b>	<b>Oczyszczanie miast i wsi</b>		<b>3 000</b>
		Przedsięwzięcia związane z gospodarką odpadami	OŚ	3 000
	<b>90004</b>	<b>Utrzymanie zieleni w miastach i gminach</b>		<b>14 000</b>
		Zakup miniciągnika - kosiarki	GK	14 000
	<b>90005</b>	<b>Ochrona powietrza atmosferycznego i klimatu</b>		<b>42 000</b>
		Przedsięwzięcia związane z ochroną powietrza	OŚ	42 000
<b>926</b>		<b>Kultura fizyczna</b>		<b>3 215 786</b>
	<b>92601</b>	<b>Obiekty sportowe</b>		<b>3 215 786</b>
		Budowa gminnej krytej pływalni w Paniówkach	ISG	3 208 786
		Budowa boiska LKS „Gwiazda” w Chudowie	ISG	7 000
<b>OGÓLEM</b>				<b>6 243 786</b>

Załącznik Nr 1 do Uchwały Nr XV/122/11  
Rady Gminy Gierałtowiec  
z dnia 20 grudnia 2011 r.

Planowane kwoty dotacji udzielanych z budżetu gminy

Wyszczególnienie	Dział	Rozdział	Dotacje przedmiotowe	Dotacje podmiotowe	Dotacje celowe	w tym:		ogółem
						Dotacje związane z realizacją zadań gminy	pozostałe	
1	2	3	4	5	6	7	8	9
<b>I. Dotacje dla jednostek sektora finansów publicznych</b>	<b>X</b>	<b>X</b>	<b>0</b>	<b>1 204 800</b>	<b>2 412 021</b>	<b>2 357 021</b>	<b>55 000</b>	<b>3 616 821</b>
1. wpłaty na rzecz KZK GOP	600	60004	0	0	2 020 000	2 020 000	0	2 020 000
2. pomoc finansowa dla powiatu gliwickiego	630	63095	0	0	55 000	0	55 000	55 000
3. wpłaty do budżetu państwa	758	75831	0	0	298 021	298 021	0	298 021
4. realizacja zadań z zakresu nauczania przedszkolnego	801	80104	0	0	18 000	18 000	0	18 000
5. realizacja zadań z zakresu nauczania religii	801	80195	0	0	2 000	2 000	0	2 000
6. realizacja zadań z zakresu przeciwdziałania alkoholizmowi	851	85154	0	0	16 000	16 000	0	16 000
7. realizacja zadań z zakresu pomocy społecznej	852	85212	0	0	3 000	3 000	0	3 000
8. Gminny Ośrodek Kultury	921	92109	0	826 700	0	0	0	826 700
9. Gminna Biblioteka Publiczna	921	92116	0	378 100	0	0	0	378 100

<b>II. Dotacje dla jednostek spoza sektora finansów publicznych</b>	<b>x</b>	<b>x</b>	<b>0</b>	<b>0</b>	<b>0</b>	<b>349 800</b>	<b>349 800</b>	<b>0</b>	<b>349 800</b>
1. wplaty na rzecz izb rolniczych	010	01030	0	0	0	5 300	5 300	0	5 300
2. zapewnienie sprawności bojowej OSP	754	75412	0	0	0	40 000	40 000	0	40 000
3. realizacja zadań z zakresu zwalczania narkomanii	851	85153	0	0	0	17 500	17 500	0	17 500
4. realizacja zadań z zakresu przeciwdziałania alkoholizmowi	851	85154	0	0	0	167 000	167 000	0	167 000
5. realizacja zadań związanych z ochroną środowiska	900	90003	0	0	0	3 000	3 000	0	3 000
6. realizacja zadań związanych z ochroną środowiska	900	90005	0	0	0	42 000	42 000	0	42 000
7. realizacja zadań z zakresu organizacji lokalnych imprez kulturalnych	921	92195	0	0	0	11 000	11 000	0	11 000
8. realizacja zadań z zakresu kultury fizycznej	926	92605	0	0	0	64 000	64 000	0	64 000
<b>OGÓLEM</b>	<b>x</b>	<b>x</b>	<b>0</b>	<b>0</b>	<b>0</b>	<b>2 761 821</b>	<b>2 706 821</b>	<b>55 000</b>	<b>3 966 621</b>

Załącznik Nr 2 do Uchwały Nr XV/122/11  
Rady Gminy Gierałtowiec  
z dnia 20 grudnia 2011 r.

**Plan dochodów rachunku dochodów jednostek budżetowych prowadzących działalność określoną  
w ustawie z dnia 7 września 1991r. o systemie oświaty oraz wydatków nimi finansowanych**

w złotych				
Nazwa	Dział	Rozdział	Dochody ogółem	Wydatki ogółem
Szkoła Podstawowa w Chudowie	801	80101	7 000	7 000
	801	80148	88 000	88 000
<b>Razem</b>			<b>95 000</b>	<b>95 000</b>
Zespół Szkolno-Przedszkolny w Gierałtowiecach	801	80101	8 000	8 000
	801	80148	150 000	150 000
<b>Razem</b>			<b>158 000</b>	<b>158 000</b>
Zespół Szkolno-Przedszkolny w Paniówkach	801	80101	12 050	12 050
	801	80148	215 100	215 100
<b>Razem</b>			<b>227 150</b>	<b>227 150</b>
Zespół Szkolno-Przedszkolny w Przyszowicach	801	80101	10 000	10 000
	801	80148	246 000	246 000
<b>Razem</b>			<b>256 000</b>	<b>256 000</b>
<b>OGÓLEM</b>			<b>736 150</b>	<b>736 150</b>

## Uzasadnienie

### **UZASADNIENIE DO UCHWAŁY BUDŻETOWEJ**

Uchwała budżetowa na 2012 rok została sporządzona zgodnie z zasadami wynikającymi z ustawy z dnia 27 sierpnia 2009 r. o finansach publicznych (Dz. U. Nr 157, poz. 1240 z późn. zm.), zapisami zawartymi w uchwale Nr XLVI/346/10 Rady Gminy Gierałtowiec z dnia 30 września 2010 r. w sprawie trybu prac nad projektem uchwały budżetowej Gminy Gierałtowiec.

Uchwała budżetowa Gminy Gierałtowiec na 2012 rok zawiera kwoty:

- po stronie dochodów	37.948.604 zł
- po stronie wydatków	38.488.566 zł

#### **A. INFORMACJE MAKROEKONOMICZNE**

Według Założeń Projektu Budżetu Państwa na rok 2012 oczekuje się, że realne tempo wzrostu PKB w Polsce, pomimo znaczącego ograniczenia wkładu we wzrost ze strony popytu publicznego, utrzyma się na poziomie 4,0%. Spadek popytu publicznego związany będzie ze stopniowym ograniczaniem udziału inwestycji sektora publicznego w PKB w związku z kończąca się perspektywą finansową 2007-2013. Miejsce inwestycji publicznych w generowaniu wzrostu gospodarczego powinny przejmować inwestycje prywatne. Wyrażnego ich przyspieszenia oczekuje się w 2012 roku.

W związku z zaplanowanymi działaniami konsolidacyjnymi oczekuje się istotnego obniżenia tempa wzrostu spożycia publicznego. Z drugiej strony, dobra sytuacja na rynku pracy, przy kontynuacji wzrostu realnego wynagrodzenia, powinny wspierać popyt konsumpcyjny ze strony gospodarstw domowych.

Oczekuje się, że wynikiem zacieśniania polityki pieniężnej oraz stopniowej stabilizacji cen surowców i dalszego umacniania się waluty krajowej będzie spadek inflacji średniorocznej w 2012 roku do 2,8%.

<b>Prognoza podstawowych wskaźników makroekonomicznych na 2012 rok*</b>	
1. PKB w ujęciu realnym, dynamika	104,0%
2. Średnioroczny wzrost cen towarów i usług konsumpcyjnych	102,8%
3. Realny wzrost przeciętnego wynagrodzenia w gospodarce narodowej	102,9%

\*Źródło: Założenia Projektu Budżetu Państwa na rok 2012

#### **B. DOCHODY**

Przy prognozowaniu kwoty dochodów ujętych w uchwale budżetowej opierano się na danych dotyczących przewidywanego wykonania poszczególnych pozycji dochodów w 2011 roku z uwzględnieniem prawidłowości występujących w latach ubiegłych. W 2012 roku przewiduje się zwiększenie dochodów budżetu państwa (m. in. skutki zmian systemowych z roku 2011) co znajduje odzwierciedlenie w prognozowanych dochodach budżetu gminy.

Przy prognozowaniu kwoty dochodów ujętych w uchwale budżetowej opierano się również na informacjach zawartych w:

1. Komunikacie Prezesa Głównego Urzędu Statystycznego z dnia 19.10.2011 r. w sprawie średniej ceny skupu żyta za okres pierwszych trzech kwartałów 2011 r. (M.P. z 2011 r. Nr 95, poz. 969)
2. Komunikacie Prezesa Głównego Urzędu Statystycznego z dnia 20.10.2011 r. w sprawie średniej ceny sprzedaży drewna, obliczonej według średniej ceny drewna uzyskanej przez nadleśnictwa za pierwsze trzy kwartały 2011 r. (M.P. z 2011 r. Nr 95, poz. 970)
3. Komunikacie Prezesa Głównego Urzędu Statystycznego z dnia 13.10.2011 r. w sprawie wskaźnika cen towarów i usług konsumpcyjnych w okresie pierwszych trzech kwartałów 2011 r. (M.P. z 2011 r. Nr 95, poz. 966)
4. Obwieszczeniu Ministra Finansów z dnia 20 października 2011 r. w sprawie stawek podatku od środków transportowych obowiązujących w 2012 r. (M.P. z 2011 r. Nr 95, poz. 962)

5. Obwieszczeniu Ministra Finansów z dnia 19 października 2011 r. w sprawie górnych granic stawek kwotowych podatków i opłat lokalnych w 2012 r. (M.P. z 2011 r. Nr 95, poz. 961)

6. Piśmie Ministra Finansów ST3/4820/17/2011 z dnia 7.10.2011 r. określającym wysokość subwencji ogólnej oraz planowanych dochodów gminy z tytułu 37,26% udziału we wpływach z podatku dochodowego od osób fizycznych

7. Piśmie Wydziału Finansów i Budżetu Śląskiego Urzędu Wojewódzkiego Nr FB/I/3011/365/1/2011 z dnia 20.10.2011 r. o wielkości dotacji celowych otrzymanych z budżetu państwa

8. Piśmie Krajowego Biura Wyborczego Nr DKT-3101-26/12/11 z dnia 24.10.2011 r. informującym o wielkości dotacji celowej na prowadzenie i aktualizację stałego rejestru wyborców.

O ostatecznych wielkościach przyznanych kwot poszczególnych części subwencji ogólnej i wysokości opłat Minister Finansów poinformuje w ciągu 14 dni od dnia ogłoszenia ustawy budżetowej na 2012 rok.

W treści uchwały budżetowej oraz w uzasadnieniu do uchwały budżetowej zamieszczono tylko źródła dochodów, w których planowane są wpływy.

## **I. DOCHODY BIEŻĄCE – 33.035.604 zł, w tym:**

### **1. DOCHODY WŁASNE GMINY – 21.211.555 zł:**

1) podatki – 5.886.000 zł:

a) podatek od nieruchomości – 4.700.000 zł.

Plan dochodów z tytułu podatku od nieruchomości został oparty o przewidywane wykonanie w roku 2011, przy uwzględnieniu stawek podatku na 2012 rok.

b) podatek rolny – 350.000 zł.

Kwota planowanych dochodów wynika z przewidywanego wykonania dochodów tego podatku w 2011 roku. Podatek rolny za rok podatkowy obliczany jest według średniej ceny skupu żyta za pierwsze trzy kwartały roku poprzedzającego rok podatkowy. Średnia cena skupu żyta za pierwsze trzy kwartały 2011 roku wyniosła 74,18 zł za 1 dt (wzrost o 97% w stosunku do roku 2010).

c) podatek leśny – 6.000 zł.

Plan dochodów został ustalony na podstawie dotychczasowego wymiaru podatku oraz przewidywanego wykonania w 2011 roku.

d) podatek od środków transportowych – 395.000 zł.

W prognozie dochodów uwzględniono przewidywane wykonanie roku 2011 oraz uwzględniono wzrost stawek tego podatku w roku 2012.

e) podatek płacony w formie karty podatkowej – 15.000 zł.

Wysokość wpływów przyjęto na poziomie prognozowanego wykonania w roku 2011.

f) podatek od spadków i darowizn – 70.000 zł.

Wysokość wpływów przyjęto z uwzględnieniem wykonania w roku 2011.

g) podatek od czynności cywilnoprawnych – 350.000 zł.

Wysokość prognozowanych wpływów przyjęto na poziomie przewidywanego wykonania w roku 2011.

2) opłaty – 4.827.500 zł:

a) skarbową – 35.000 zł.

Prognozę przygotowano w oparciu o przewidywane wykonanie roku 2011.

b) targowa – 2.000 zł.

Prognozę dochodów przygotowano w oparciu o kalkulację liczby sprzedających w 2012 roku.

c) eksploatacyjna – 4.500.000 zł.



Kwota planowanych dochodów wynika z kwartalnych informacji przekazywanych przez przedsiębiorstwa górnicze w roku 2011 oraz informacji dotyczących planowanych ilości wydobywanych kopalin w roku 2012. W związku ze zmianą ustawy Prawo geologiczne i górnicze (od 1 stycznia 2012 roku okresem rozliczeniowym z tytułu opłaty eksploatacyjnej jest półrocze) znacznemu zmniejszeniu uległy prognozowane dochody z tego źródła.

- d) inne stanowiące dochody gminy na podstawie odrębnych przepisów – 290.500 zł
- za zajęcie pasa drogowego – 1.500 zł. Jest to prognoza na poziomie roku 2011.
  - za zezwolenie na sprzedaż alkoholu – 220.000 zł. Prognoza wpływów oparta jest na poziomie wykonania roku 2011 i wynika z analizy wpływów za lata ubiegłe.
  - produktowa – 3.000 zł. Opłata wnoszona jest za segregację odpadów i uzależniona jest od wysokości środków będących w dyspozycji Urzędu Marszałkowskiego.
  - za gospodarcze korzystanie ze środowiska – 66.000 zł. Prognoza wpływów oparta jest na przewidywanym wykonaniu roku 2011.
- 3) dochody uzyskiwane przez gminne jednostki budżetowe – 382.500 zł, zaplanowano tu dochody jednostek budżetowych z wyłączeniem dochodów z majątku gminy ujętych w odrębnych pozycjach.
- a) Urząd Gminy – 13.500 zł. Środki dotyczą wynagrodzenia płatnika składek w związku z rozliczeniami z Zakładem Ubezpieczeń Społecznych oraz Urzędem Skarbowym oraz inne wpływy.
  - b) jednostki oświaty i wychowania – 361.000 zł. Zaplanowano dochody z tytułu opłat za korzystanie z zajęć o charakterze edukacyjnym.
  - c) Ośrodek Pomocy Społecznej – 8.000 zł. Zaplanowane dochody obejmują wpływy z tytułu zwrotów świadczeń z funduszu alimentacyjnego oraz wpływy z różnych dochodów.
- 4) dochody z majątku gminy – 140.000 zł:
- a) dzierżawa, najem – 140.000 zł.
- 5) dochody uzyskiwane w związku z realizacją zadań z zakresu administracji rządowej oraz innych zadań zleconych ustawami – 7.860 zł, prognoza dochodów przyjmowana jest na podstawie planu sporządzanego przez Wojewodę Śląskiego.
- 6) odsetki od środków na rachunkach bankowych i lokat – 100.000 zł:
- a) odsetki od lokat – 100.000 zł.
- 7) dotacje z budżetów innych jednostek samorządu terytorialnego – 800 zł.
- Zaplanowano dochody związane z realizacją zadań z zakresu obrony cywilnej, środki przekazywane są przez Powiat Gliwicki.
- 8) udziały w podatkach budżetu państwa – 9.866.895 zł. Zgodnie z art. 4 ust. 2 ustawy o dochodach jednostek samorządu terytorialnego, wysokość udziału gmin we wpływach z podatku dochodowego od osób fizycznych (PIT), od podatników tego podatku zamieszkałych na obszarze gminy wynosi 39,34%, z zastrzeżeniem art. 89 tej ustawy.

Artykuł 89 ustęp 1 w/w ustawy stanowi, iż udział gmin we wpływach z PIT zmniejsza się o liczbę punktów procentowych odpowiadających iloczynowi 3,81 punktu procentowego i wskaźnika obliczonego łącznie dla całego kraju. Wskaźnik ten ustala się dzieląc liczbę mieszkańców przyjętych przed dniem 1 stycznia 2004 roku do domów pomocy społecznej, według stanu na dzień 30 czerwca roku bazowego, przez liczbę mieszkańców przyjętych przed dniem 1 stycznia 2004 roku według stanu na dzień 31 grudnia 2003 roku.

W 2012 roku wielkość udziału gmin we wpływach z podatku dochodowego od osób fizycznych wynosić będzie 37,26%.

- a) 37,26% wpływów z podatku dochodowego od osób fizycznych – 9.806.895 zł.

Wzrost o 12,96% w stosunku do planu budżetu w 2011 roku.

- b) 6,71% wpływów z podatku dochodowego od osób prawnych i jednostek organizacyjnych nieposiadających osobowości prawnej – 60.000 zł.

Planowane dochody na poziomie przewidywanego wykonania w roku 2011.

2. SUBWENCJA OGÓLNA – 10.187.045 zł:

1) część oświatowa – 10.187.045 zł.

Zgodnie z art. 28 ust. 1 ustawy o dochodach jednostek samorządu terytorialnego, określona w projekcie ustawy budżetowej na rok 2012 część oświatowa subwencji ogólnej została ustalona w wysokości łącznej kwoty części oświatowej subwencji ogólnej nie mniejszej niż przyjęta w ustawie budżetowej w roku bazowym (2011), skorygowanej o kwotę innych wydatków z tytułu zmiany realizowanych zadań oświatowych.

Naliczenia planowanych kwot części oświatowej subwencji ogólnej na 2012 rok dokonało Ministerstwo Edukacji Narodowej na podstawie projektu rozporządzenia Ministra Edukacji Narodowej w sprawie sposobu podziału części oświatowej subwencji ogólnej dla jednostek samorządu terytorialnego w roku 2012.

Zakres zadań oświatowych realizowanych przez poszczególne jednostki samorządu terytorialnego, stanowiący podstawę do naliczenia planowanych kwot subwencji oświatowej na 2012 rok, określony został na podstawie:

- danych dotyczących liczby uczniów (wychowanków) w roku szkolnym 2011/2012 wykazanych w systemie informacji oświatowej (według stanu na dzień 10 września 2011 r.) w zakresie ogólnej liczby uczniów oraz odpowiednich wag algorytmu w odniesieniu do kwoty SOA i SOB;
- danych dotyczących liczby uczniów (wychowanków) w roku szkolnym 2010/2011 wykazanych w systemie informacji oświatowej (według stanu na dzień 30 września 2010 r. i dzień 10 października 2010 r.) – zweryfikowanych i potwierdzonych przez organy prowadzące (dotujące) szkoły i placówki oświatowe - w zakresie odpowiednich wag algorytmu w odniesieniu do kwot SOB i SOC;
- danych statystycznych dotyczących liczby etatów nauczycieli poszczególnych stopni awansu zawodowego, wykazanych w systemie informacji oświatowej (według stanu na dzień 30 września 2010 r. i dzień 10 października 2010 r.) zweryfikowanych i potwierdzonych przez organy prowadzące (dotujące) szkoły i placówki oświatowe.

Do naliczenia ostatecznych kwot części oświatowej subwencji ogólnej na 2012 rok wykorzystane zostaną dane o liczbie uczniów i wychowanków oraz liczbie etatów nauczycieli gromadzone w ramach Systemu Informacji Oświatowej według stanu na dzień 30 września 2011 r. oraz 10 października 2011 r.

3. DOTACJE CELOWE Z BUDŻETU PAŃSTWA – 1.637.004 zł:

- 1) na zadania zlecone z zakresu administracji rządowej oraz inne zadania zlecone ustawami – 1.405.265 zł, w tym przez:
- Wojewodę Śląskiego – 1.402.165 zł,
  - Krajowe Biuro Wyborcze – 3.100 zł.
- 2) na zadania własne – 223.739 zł.
- 3) na zadania realizowane na podstawie porozumień z organami administracji rządowej – 8.000 zł.

**II. DOCHODY MAJĄTKOWE – 4.913.000 zł, w tym:**

1. DOCHODY WŁASNE GMINY – 4.913.000 zł:

1) dochody z majątku gminy – 4.913.000 zł:

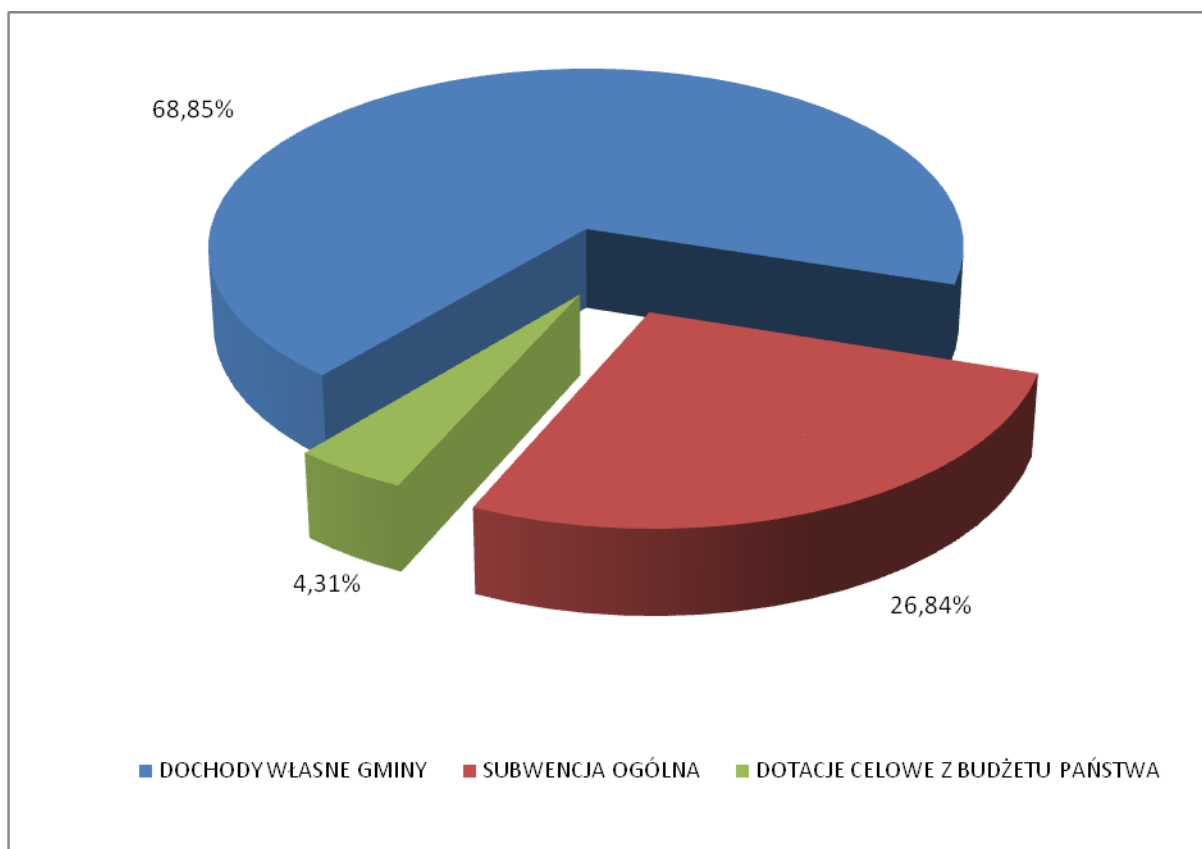
- a) sprzedaż składników majątkowych – 1.000.000 zł.

Planowane dochody dotyczą wpływów ze sprzedaży składników majątkowych, w szczególności gminnych nieruchomości gruntowych.

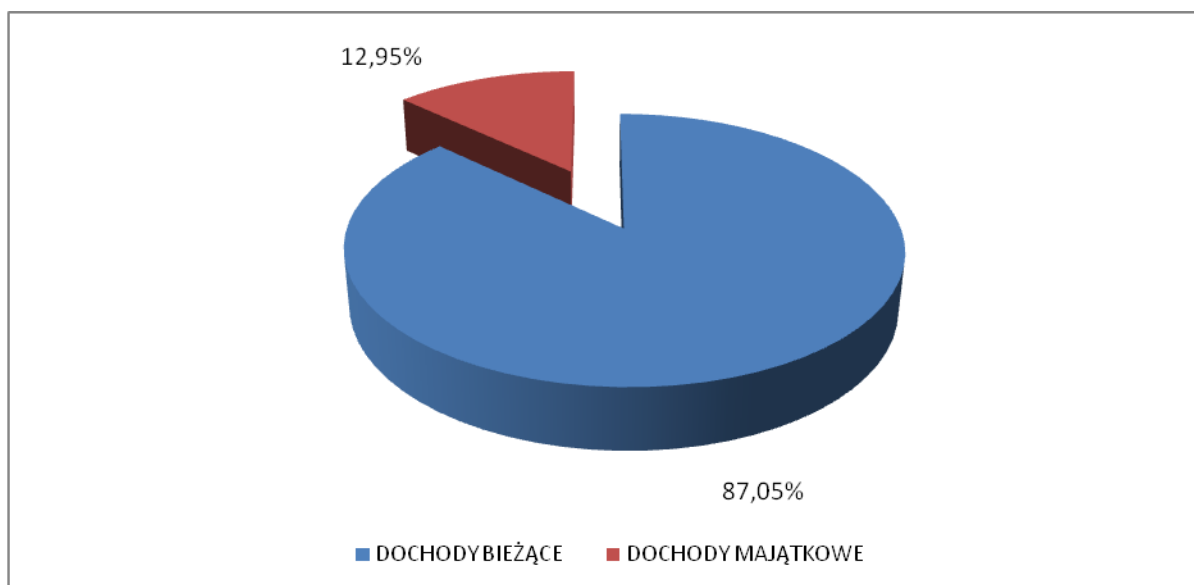
- b) odpłatne nabycie prawa własności oraz prawa użytkowania wieczystego nieruchomości – 3.913.000 zł.

Planowane dochody dotyczą środków z Generalnej Dyrekcji Dróg Krajowych i Autostrad stanowiących odszkodowanie za grunty zajęte pod autostradę.

Wykres nr 1. Prognoza dochodów według źródeł powstawania



Wykres nr 2. Prognoza dochodów według podziału na dochody bieżące i majątkowe



### C. WYDATKI

Planowane na rok 2012 wydatki budżetowe kształtują się na poziomie 38.488.566 zł, w tym:

1. Wydatki na zadania własne – 36.983.501 zł.

2. Wydatki na zadania zlecone z zakresu administracji rządowej i inne zadania zlecone ustawami – 1.405.265 zł.

3. Wydatki na zadania wykonywane na mocy porozumień z organami administracji rządowej – 8.000 zł.

4. Wydatki na zadania realizowane w drodze umów lub porozumień między jednostkami samorządu terytorialnego – 91.800 zł.

Rezerwy na rok 2012 zostały ustalone na następującym poziomie:

1. Rezerwa ogólna – 230.000 zł.

2. Rezerwa celowa na zadania własne z zakresu zarządzania kryzysowego – 100.000 zł.

## I. WYDATKI BIEŻĄCE

Wydatki budżetu na finansowanie zadań bieżących w ujęciu klasyfikacji budżetowej według działów przedstawione zostały w poniższej tabeli.

*Tabela nr 1. Wydatki bieżące w układzie działowym*

Dział	Nazwa	Plan na 2012r.	Struktura %
010	Rolnictwo i łowiectwo	172.729,00	0,54
600	Transport i łączność	2.367.450,00	7,34
700	Gospodarka mieszkaniowa	475.000,00	1,47
710	Działalność usługowa	364.000,00	1,13
750	Administracja publiczna	6.650.564,00	20,62
751	Urzędy naczelnych organów władzy państwowej, kontroli i ochrony prawa oraz sądownictwa	3.100,00	0,01
754	Bezpieczeństwo publiczne i ochrona przeciwpożarowa	343.500,00	1,07
757	Obsługa długu publicznego	888.628,00	2,75
758	Różne rozliczenia	628.021,00	1,95
801	Oświata i wychowanie	15.217.241,00	47,19
851	Ochrona zdrowia	220.000,00	0,68
852	Pomoc społeczna	2.111.860,00	6,55
854	Edukacyjna opieka wychowawcza	230.887,00	0,72
900	Gospodarka komunalna i ochrona środowiska	1.130.000,00	3,50
921	Kultura i ochrona dziedzictwa narodowego	1.217.800,00	3,78
925	Ogrody botaniczne i zoologiczne oraz naturalne obszary i obiekty chronionej przyrody	5.000,00	0,02
926	Kultura fizyczna	219.000,00	0,68
	<b>Ogółem</b>	<b>32.244.780,00</b>	<b>100,00</b>

Największy udział w wydatkach bieżących zajmują następujące działy:

**801 – Oświata i wychowanie – 47,19%**, w ramach którego przede wszystkim realizowany jest obowiązek szkolny przez poszczególne jednostki oświaty i wychowania oraz:

- Prowadzenie publicznych szkół, przedszkoli i placówek oświatowych,
- Działalność stołówek szkolnych i przedszkolnych,
- Realizacja programów i projektów współfinansowanych ze środków pochodzących z funduszy zewnętrznych,
- Koordynacja działań zapewniających dzieciom bezpłatny transport do szkół,
- Remonty w jednostkach oświaty i wychowania,
- Doksztalcanie zawodowe nauczycieli,

- Dowożenie uczniów do szkół.

**750 – Administracja publiczna – 20,62%**, w ramach którego realizowane są m.in. następujące zadania:

- Obsługa organizacyjno-biurowa organów gminy,
- Koordynacja realizacji zadań z zakresu: rolnictwa, transportu, gospodarki nieruchomościami, zagospodarowania przestrzennego, poboru podatków i opłat, obsługi zadłużenia, oświaty i wychowania, ochrony zdrowia, gospodarki komunalnej i ochrony środowiska, kultury, kultury fizycznej,
- Realizacja zadań zleconych z zakresu administracji rządowej,
- Promocja gminy.

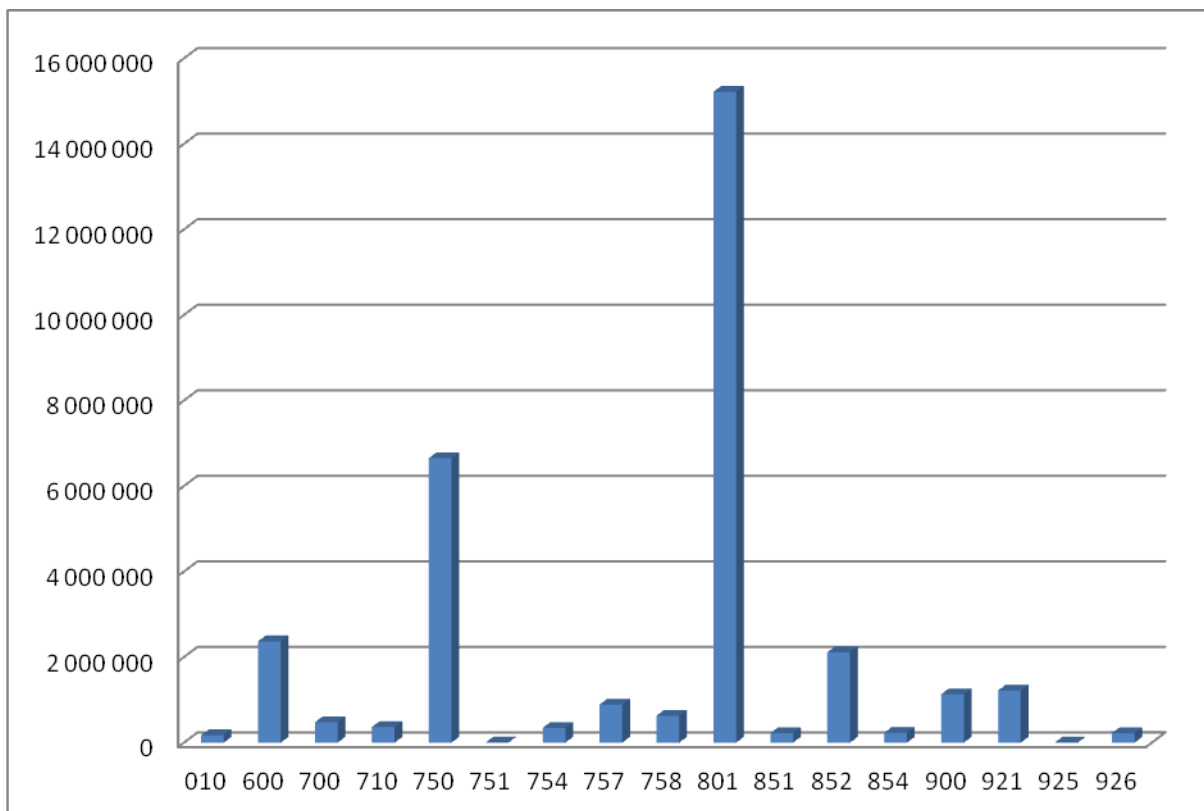
**600 – Transport i łączność – 7,34%**, w ramach którego realizowane są następujące zadania:

- Lokalny transport zbiorowy,
- Letnie i zimowe utrzymanie dróg,
- Remonty dróg.

**852 – Pomoc społeczna – 6,55%**, w ramach którego realizowane są m.in. następujące zadania:

- Obsługa mieszkańców w zakresie świadczeń rodzinnych i alimentacyjnych,
- Obsługa mieszkańców w zakresie pomocy społecznej,
- Zaspokojenie podstawowych potrzeb życiowych mieszkańców,
- Zapewnienie pomocy w formie usług opiekuńczych.

Wykres nr 3. Struktura wydatków bieżących według działów klasyfikacji budżetowej



## II. WYDATKI MAJĄTKOWE

Wydatki majątkowe zostały zaplanowane w kwocie 6.243.786 zł, co stanowi 16,22% wydatków ogółem, z tego:

- inwestycje i zakupy inwestycyjne – 5.243.786 zł,

- w tym: dotacje na zadania inwestycyjne – 100.000 zł,
- wniesienie wkładów do spółek prawa handlowego – 1.000.000 zł.

W wydatkach majątkowych priorytet stanowią zadania z dziedziny kultury fizycznej oraz gospodarki komunalnej i ochrony środowiska.

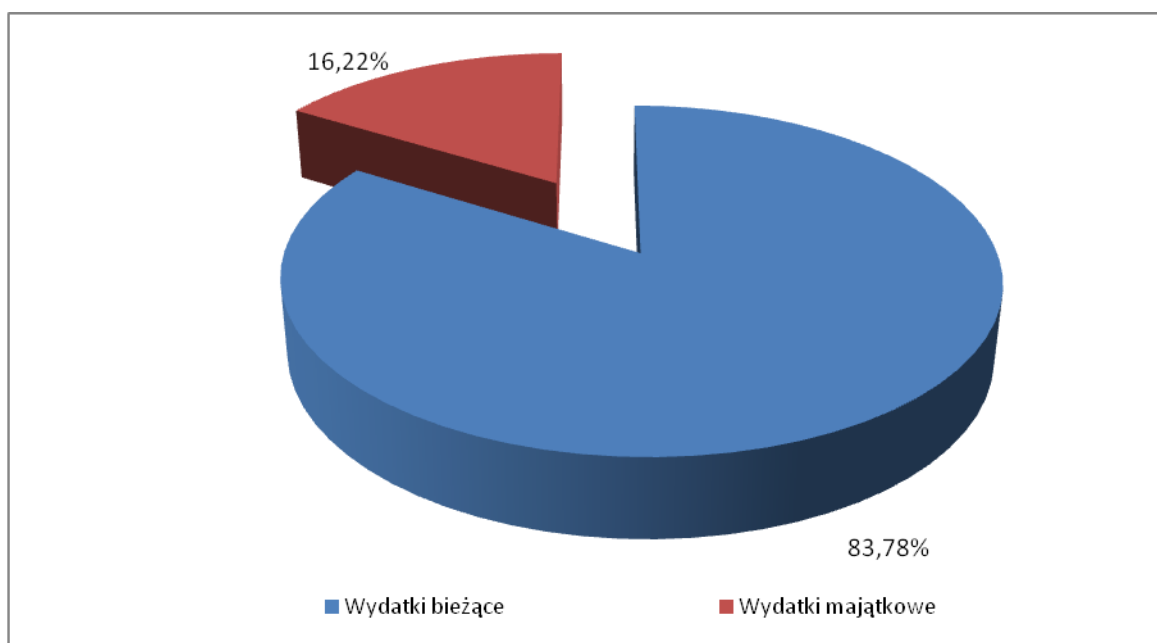
Główne kierunki wydatków to finansowa realizacja zadania „Budowa gminnej krytej pływalni w Paniówkach” o wartości 3.208.786 zł, oraz wniesienie wkładów pieniężnych do PGK Sp. z o.o. w Przyszowicach w związku z realizacją projektu „Kanalizacja sanitarna wraz z oczyszczalnią ścieków w Gminie Gierałtowie” (1.000.000 zł).

Wykaz zadań realizowanych w ramach wydatków majątkowych ujęto w tabeli nr 8 uchwały budżetowej.

Tabela nr 2. Wydatki majątkowe w układzie działowym

Dział	Nazwa	Plan na 2012r.	Struktura %
400	Wytwarzanie i zaopatrywanie w energię elektryczną, gaz i wodę	260.000,00	4,17
630	Turystyka	55.000,00	0,88
754	Bezpieczeństwo publiczne i ochrona przeciwpożarowa	911.000,00	14,59
801	Oświata i wychowanie	563.000,00	9,02
851	Ochrona zdrowia	180.000,00	2,88
900	Gospodarka komunalna i ochrona środowiska	1.059.000,00	16,96
926	Kultura fizyczna	3.215.786,00	51,50
	<b>Ogółem</b>	<b>6.243.786,00</b>	<b>100,00</b>

Wykres nr 4. Wydatki bieżące i majątkowe



#### D. ZADANIA REALIZOWANE W DRODZE UMÓW LUB POROZUMIEŃ MIĘDZY JEDNOSTKAMI SAMORZĄDU TERYTORIALNEGO

W ramach realizacji zadań wykonywanych w drodze umów lub porozumień z innymi jednostkami samorządu terytorialnego zaplanowano dochody w wysokości 800 zł i wydatki w kwocie 91.800 zł na realizację następujących zadań:

- z zakresu obrony cywilnej na terenie Powiatu Gliwickiego w Gminie Gierałtowie – dochody i wydatki w wysokości 800 zł,

- z zakresu oświaty i wychowania – wydatki w wysokości 20.000 zł,
- z zakresu przeciwdziałania alkoholizmowi – wydatki w wysokości 16.000 zł,
- projektu prowadzonego przez Powiat Gliwicki pn. „Zaplecze aktywnej turystyki rowerowej dla mieszkańców zachodniej części Subregionu Centralnego” – wydatki w wysokości 55.000 zł.

#### **E. PROGRAMY I PROJEKTY FINANSOWANE Z UDZIAŁEM ŚRODKÓW O KTÓRYCH MOWA W ART. 5 UST. 1 PKT 2 I 3 USTAWY O FINANSACH PUBLICZNYCH**

1. Projekt „Uczenie się przez całe życie” – realizowany w latach 2010-2012; wartość projektu 20.000 euro.

Celem projektu jest rozwijanie wśród młodzieży i kadry nauczycielskiej wiedzy o różnorodności kultur i języków europejskich oraz zrozumienia jej wartości. Projekt realizowany jest przez Zespół Szkolno-Przedszkolny w Gierałtowicach.

2. Projekt „Sukces jest dla każdego” – realizowany w latach 2011-2012; wartość projektu 139.716 zł.

Celem projektu jest wyrównywanie szans edukacyjnych uczniów z grup o utrudnionym dostępie do edukacji oraz zmniejszanie różnic w jakości usług edukacyjnych. Projekt realizowany jest przez Zespół Szkolno-Przedszkolny w Paniówkach.

#### **F. REZERWY**

Rezerwa ogólna w kwocie 230.000 zł została zaplanowana w wysokości 0,60% wydatków. Będą z niej uzupełniane konieczne do poniesienia wydatki w tych rodzajach, w których wystąpią uzasadnione potrzeby.

Rezerwa celowa w kwocie 100.000 zł (0,64% wydatków, pomniejszonych o wydatki inwestycyjne, wydatki na wynagrodzenia i pochodne oraz wydatki na obsługę długu) przeznaczona zostanie na zadania własne z zakresu zarządzania kryzysowego.

#### **G. PRZYCHODY**

Planowane przychody budżetu w kwocie 539.962 zł stanowią nadwyżkę z lat ubiegłych w całości przeznaczoną na pokrycie deficytu budżetowego w 2012 roku.

#### **H. ROZCHODY**

Plan rozchodów budżetu ustalono w kwocie 0 zł.

#### **I. DEFICYT BUDŻETOWY I ŹRÓDŁA JEGO POKRYCIA**

Deficyt budżetowy, czyli wydatki nie znajdujące pokrycia w planowanych dochodach, w wysokości 539.962 zł znajduje w całości pokrycie w nadwyżce budżetowej z lat ubiegłych.

#### **J. INFORMACJE O ZACIĄGNIĘTYCH KREDYTACH, POŻYCZKACH I WYEMITOWANYCH OBLIGACJACH**

Gmina nie posiada zadłużenia z tytułu kredytów, pożyczek, wyemitowanych obligacji. W budżecie nie planuje się kwot na obsługę długu.

#### **K. ROZLICZENIA Z TYTUŁU PORĘCZEŃ I GWARANCJI**

Zaplanowana w budżecie kwota 888.628 zł obejmuje potencjalne spłaty wynikające z udzielonego poręczenia w wysokości 22.821.907 zł. Poręczenie obejmuje spłatę kredytu PGK Sp. z o.o. w Przyszowicach zaciągniętego w związku z realizacją projektu pn. „Kanalizacja sanitarna wraz z oczyszczalnią ścieków w Gminie Gierałtowice”.

#### **L. PLANOWANE KWOTY DOTACJI UDZIELANYCH Z BUDŻETU GMINY**

Planowane kwoty dotacji ujęto w załączniku nr 1 do uchwały budżetowej w kwocie 3.966.621 zł, z czego:

- dotacje dla jednostek sektora finansów publicznych w kwocie 3.616.821 zł,
- dotacje dla jednostek spoza sektora finansów publicznych w kwocie 349.800 zł.

W ramach dotacji dla jednostek sektora finansów publicznych zaplanowano:

- dotacje podmiotowe w wysokości 1.204.800 zł dla samorządowych instytucji kultury,

- dotacje celowe w wysokości 2.412.021 zł, w tym: 2.357.021 zł dotacje celowe związane z realizacją zadań gminy oraz 55.000 zł dotacje celowe pozostałe przeznaczone na pomoc finansową dla innych jednostek samorządu terytorialnego.

W ramach dotacji dla jednostek spoza sektora finansów publicznych zaplanowano:

- dotacje celowe w wysokości 349.800 zł w całości dotyczące realizacji zadań gminy.

Szczegółowy plan kwot dotacji udzielanych z budżetu gminy w 2012 roku zawiera załącznik nr 1 do uchwały budżetowej.

#### **Ł. PLAN DOCHODÓW RACHUNKU DOCHODÓW JEDNOSTEK BUDŻETOWYCH PROWADZĄCYCH DZIAŁALNOŚĆ OKREŚLONĄ W USTAWIE Z DNIA 7 WRZEŚNIA 1991R. O SYSTEMIE OŚWIATY ORAZ WYDATKÓW NIMI FINANSOWANYCH**

W gminnych jednostkach budżetowych prowadzących działalność określoną w ustawie z dnia 7 września 1991 roku o systemie oświaty (Dz. U. z 2004r. Nr 256, poz. 2572 z późn. zm.) funkcjonują wydzielone rachunki dochodów określone na podstawie Uchwały Nr XLVII/362/10 Rady Gminy Gierałtowice z dnia 28 października 2010 roku w sprawie określenia jednostek budżetowych, które gromadzą na wydzielonym rachunku dochody, źródeł i przeznaczenia tych dochodów, sposobu i trybu sporządzania oraz dokonywania zmian i zatwierdzania planu finansowego dochodów i wydatków nimi finansowanych.

Na wydzielonych rachunkach dochodów gromadzone są następujące źródła dochodów:

- 1) spadki, zapisy i darowizny w postaci pieniężnej na rzecz jednostki,
- 2) odszkodowania i wpłaty za utracone lub uszkodzone mienie będące w zarządzie albo użytkowaniu jednostki,
- 3) opłaty za żywienie w stołówkach,
- 4) wpływy z wynajmu pomieszczeń i innych powierzchni wraz z odsetkami za nieterminowe zapłaty,
- 5) wpływy ze sprzedaży surowców wtórnych,
- 6) wpływy z tytułu organizacji imprez szkolnych,
- 7) wpływy z tytułu wydawania legitymacji służbowych dla nauczycieli,
- 8) wpływy z tytułu wydawania druków szkolnych,
- 9) odsetki bankowe od środków zgromadzonych na rachunku bankowym.

Wydatki z wydzielonych rachunków dochodów przeznacza się na:

- 1) cele wskazane przez spadkodawcę, zapisodawcę lub darczyńcę,
- 2) remont lub odtworzenie mienia, w przypadku uzyskania odszkodowań,
- 3) zakup artykułów spożywczych przeznaczonych do przygotowania posiłków w stołówkach,
- 4) zakup materiałów, usług, energii oraz pomocy dydaktycznych związanych z bieżącą działalnością jednostki,
- 5) zapłatę prowizji oraz opłat bankowych.

Wydzielone rachunki dochodów funkcjonują w następujących jednostkach budżetowych:

1. Zespół Szkolno-Przedszkolny w Gierałtowicach, 44-186 Gierałtowice, ul. Powstańców 41,
2. Szkoła Podstawowa w Chudowie, 44-177 Chudów, ul. Szkolna 52,
3. Zespół Szkolno-Przedszkolny w Paniówkach, 44-177 Paniówki, ul. Zwycięstwa 44,
4. Zespół Szkolno-Przedszkolny w Przyszowicach, 44-178 Przyszowice, ul. Szkolna 4.

Plan dochodów rachunku dochodów jednostek budżetowych prowadzących działalność określoną w ustawie z dnia 7 września 1991r. o systemie oświaty oraz wydatków nimi finansowanych zawiera załącznik nr 2 do uchwały budżetowej.

#### **MATERIAŁY INFORMACYJNE DO UCHWAŁY BUDŻETOWEJ**



Zakres i szczegółowość dołączonych do uchwały budżetowej materiałów informacyjnych określono w uchwale Nr XLVI/346/10 Rady Gminy Gierałtowiec z dnia 30 września 2010 r. w sprawie trybu prac nad projektem uchwały budżetowej Gminy Gierałtowiec.

#### A. ANALIZA WSKAŹNIKOWA BUDŻETU

Na podstawie wybranych wskaźników przedstawiono poniżej krótką analizę budżetu, w skład, której wchodzi: analiza wskaźnikowa atrakcyjności finansowej gminy, analiza równowagi budżetowej oraz analiza rotacji środków budżetowych.

Lp.	WSKAŹNIK	
	Nazwa i sposób kalkulacji	Budżet na 2012 r.
<b>BUDŻET (%)</b>		
1	Deficyt / dochody ogółem	-1,42
2	Dochody własne / dochody ogółem	68,84
<b>NADWYŻKA OPERACYJNA (%)</b>		
3	Nadwyżka operacyjna / dochody ogółem	2,08
<b>ZADŁUŻENIE (%)</b>		
4	Stan zadłużenia / dochody ogółem	0,00
<b>WYDATKI MAJĄTKOWE (%)</b>		
5	Wydatki majątkowe / dochody ogółem	16,45
<b>WSKAŹNIKI PER CAPITA (ZŁ/MIESZK.)</b>		
6	Stan zadłużenia per capita	0,00
7	Dochody ogółem per capita	3.485,68
8	Wydatki ogółem per capita	3.535,28
9	Wydatki majątkowe per capita	573,51

Na podstawie *wskaźników dotyczących budżetu* widać wysoki udział dochodów własnych świadczący o samodzielności i niezależności finansowej gminy.

W oparciu o *wskaźnik nadwyżki operacyjnej* można dokonać oceny potencjału finansowego gminy, którego jednym z mierników są środki finansowe jakie gmina może przeznaczyć na realizację programu inwestycyjnego. Wskaźnik nadwyżki operacyjnej będący kategorią stosunkowo stałą kształtuje się na poziomie 2,08% i wykazuje tendencję malejącą.

*Wskaźnik dotyczący zadłużenia* służy do oceny sytuacji gminy w świetle ustawowych ograniczeń związanych z wykorzystaniem instrumentów dłużnych oraz zdolnością kredytową. Z uwagi na fakt, że gmina nie planuje wykorzystania wyżej wymienionych instrumentów (zobowiązanie umowne o terminie zapłaty dłuższym niż rok związane z finansowaniem robót budowlanych – realizacją zadania „Budowa gminnej krytej pływalni w Paniówkach” stanie się wymagalne z dniem 31.03.2012 roku), wskaźnik zadłużenia kształtuje się na poziomie 0,00%. Stwarza to potencjalne możliwości w wykorzystywaniu instrumentów dłużnych w kolejnych latach.

*Wskaźnik dotyczący wydatków majątkowych* służy do oceny działalności i polityki inwestycyjnej gminy. W budżecie na 2012r. wskaźnik ten ukształtował się na poziomie 16,45%, co świadczy o średnim poziomie wydatków na realizację zadań inwestycyjnych. Podkreślić należy nieznaczny wzrost tego wskaźnika w stosunku do roku 2011.

*Wskaźniki per capita* służą przede wszystkim do porównania czasowego poszczególnych kategorii budżetowych w przeliczeniu na 1 mieszkańca. Z uwagi na brak korzystania w roku 2012 z instrumentów dłużnych wskaźnik zadłużenia kształtuje się na poziomie 0,00 zł na 1 mieszkańca. Wskaźnik dochodów ogółem per capita uległ zwiększeniu w porównaniu z rokiem 2011, co wynika ze wzrostu dochodów budżetu gminy. Wskaźnik wydatków ogółem per capita oraz wydatków majątkowych per capita również

uległ zwiększeniu, co oznacza wzrost stopnia zaspokajania potrzeb mieszkańców w zakresie zadań bieżących i inwestycyjnych gminy.

### ***Analiza równowagi budżetowej***

Wskaźnik samodzielności finansowej = dochody własne / wydatki budżetu x 100.

Dochody własne w 2012 roku pokrywają 67,88% rocznych wydatków, czyli 248 dni budżetowych.

Wskaźnik podatków centralnych = udział w podatkach centralnych / wydatki budżetu x 100

W 2012 roku wskaźnik podatków centralnych ukształtuje się na poziomie 25,64%, czyli 94 dni budżetowych. Stopień uzależnienia budżetu gminy od centralnych regulacji jest stabilny i wykazuje nieznaczną tendencję spadkową.

Wskaźnik subwencji = subwencje / wydatki budżetu x 100

Dochody budżetu z tytułu subwencji w 2012 roku pokrywają 26,47% wydatków, czyli 97 dni budżetowych. Stopień pokrycia wydatków budżetowych ze źródeł gwarantowanych przez budżet państwa jest niewystarczający, gmina zmuszona jest do przeznaczania dodatkowych środków finansowych na realizację zadań z zakresu oświaty i wychowania.

Wskaźnik dotacji = dotacje / wydatki budżetu x 100

Dotacje w 2012 roku pokrywają 4,25% wydatków budżetu, czyli 16 dni budżetowych. Dotacje otrzymywane są w wielu przypadkach w niewystarczającej wysokości, dlatego gmina zmuszona jest dofinansowywać zadania z zakresu administracji rządowej z dochodów własnych.

### ***Analiza rotacji środków budżetowych***

Cykl rotacji dochodów budżetu = dochody budżetu / wydatki budżetu x 365

W 2012 roku cykl rotacji dochodów budżetowych wyniesie 360 dni. Dochody budżetu pokrywają 360 dni budżetowych.

## **B. PRZEWIDYWANE WYKONANIE DOCHODÓW I WYDATKÓW 2011 ROKU**

Poniżej przedstawiono w układzie tabelarycznym przewidywane wykonanie dochodów i wydatków budżetowych w układzie działów klasyfikacji budżetowej za rok 2011 według stanu na dzień 30 września 2011 roku.

*Tabela nr 1. Przewidywane wykonanie dochodów w układzie działowym*

<b>Dział</b>	<b>Nazwa</b>	<b>Przewidywane wykonanie</b>
010	Rolnictwo i łowiectwo	165.607,66
600	Transport i łączność	404.653,00
700	Gospodarka mieszkaniowa	2.950.000,00
710	Działalność usługowa	10.000,00
750	Administracja publiczna	115.683,00
751	Urzędy naczelnych organów władzy państwowej, kontroli i ochrony prawa oraz sądownictwa	11.317,00
754	Bezpieczeństwo publiczne i ochrona przeciwpożarowa	700,00
756	Dochody od osób prawnych, od osób fizycznych i od innych jednostek nieposiadających osobowości prawnej oraz wydatki związane z ich poborem	19.625.060,00
758	Różne rozliczenia	9.761.494,00
801	Oświata i wychowanie	588.212,00
852	Pomoc społeczna	1.461.822,00
853	Pozostałe zadania w zakresie polityki społecznej	18.065,00
854	Edukacyjna opieka wychowawcza	30.521,00
900	Gospodarka komunalna i ochrona środowiska	114.472,00

926	Kultura fizyczna	5.000,00
	<b>Dochody ogółem</b>	<b>35.262.606,66</b>

Tabela nr 2. Przewidywane wykonanie wydatków w układzie działowym

<b>Dział</b>	<b>Nazwa</b>	<b>Przewidywane wykonanie</b>
010	Rolnictwo i łowiectwo	225.236,66
400	Wytwarzanie i zaopatrywanie w energię elektryczną, gaz i wodę	454.350,00
600	Transport i łączność	2.679.150,00
630	Turystyka	74.182,00
700	Gospodarka mieszkaniowa	881.500,00
710	Działalność usługowa	441.000,00
720	Informatyka	19.847,00
750	Administracja publiczna	6.562.993,00
751	Urzędy naczelných organów władzy państwowej, kontroli i ochrony prawa oraz sądownictwa	11.317,00
754	Bezpieczeństwo publiczne i ochrona przeciwpożarowa	1.614.145,00
756	Dochody od osób prawnych, od osób fizycznych i od innych jednostek nieposiadających osobowości prawnej oraz wydatki związane z ich poborem	320.022,00
757	Obsługa długu publicznego	719.713,00
758	Różne rozliczenia	236.055,00
801	Oświata i wychowanie	14.473.179,00
851	Ochrona zdrowia	183.000,00
852	Pomoc społeczna	2.008.981,00
854	Edukacyjna opieka wychowawcza	274.046,00
900	Gospodarka komunalna i ochrona środowiska	2.941.692,00
921	Kultura i ochrona dziedzictwa narodowego	1.182.600,00
925	Ogrody botaniczne i zoologiczne oraz naturalne obszary i obiekty chronionej przyrody	5.000,00
926	Kultura fizyczna	3.565.696,00
	<b>Wydatki ogółem</b>	<b>38.873.704,66</b>