



# DZIENNIK URZĘDOWY

## WOJEWÓDZTWA WIELKOPOLSKIEGO

---

Poznań, dnia 18 lutego 2020 r.

Poz. 1635

### ZARZĄDZENIE REGIONALNEGO DYREKTORA OCHRONY ŚRODOWISKA W POZNANIU

z dnia 12 lutego 2020 r.

#### w sprawie ustanowienia planu ochrony dla rezerwatu przyrody „Promenada”

Na podstawie art. 19 ust. 6 ustawy z dnia 16 kwietnia 2004 r. o ochronie przyrody (Dz. U. z 2020 r. poz. 55) zarządza się, co następuje:

**§ 1.** Ustanawia się plan ochrony dla rezerwatu przyrody „Promenada”, zwanego dalej rezerwatem.

**§ 2. 1.** Celem ochrony przyrody w rezerwacie jest zachowanie grądu kokoryczowego oraz naturalnych procesów związanych z jego dynamiką.

2. Przyrodniczymi i społecznymi uwarunkowaniami realizacji celu, o którym mowa w ust. 1, są:

1) dominacja wśród leśnej roślinności rezerwatu płatów grądu środkowoeuropejskiego w podzespole kokoryczowym *Galio sylvatici-Carpinetum corydaletosum*;

2) występowanie w rezerwacie płatów siedlisk przyrodniczych 9170 Grąd środkowoeuropejski i subkontynentalny (*Galio-Carpinetum*, *Tilio-Carpinetum*) oraz 91E0 Łęgi wierzbowe, topolowe, olszowe i jesionowe (*Salicetum albo-fragilis*, *Populetum albae*, *Alnenion glutinoso-incanae*) i olsy źródliskowe;

3) położenie rezerwatu w obrębie obszarów Natura 2000 Dolina Wełny PLH300043 i Puszcza Notecka PLB300015;

4) położenie rezerwatu w całości na gruntach stanowiących własność Skarbu Państwa administrowanych przez Państwowe Gospodarstwo Leśne Lasy Państwowe Nadleśnictwo Oborniki.

**§ 3.** Identyfikację oraz określenie sposobów eliminacji lub ograniczania istniejących i potencjalnych zagrożeń wewnętrznych i zewnętrznych oraz ich skutków zawiera załącznik nr 1.

**§ 4.** Obszar rezerwatu objęty jest ochroną ścisłą.

**§ 5.** Działania ochronne na obszarze ochrony ścisłej z podaniem ich rodzaju, zakresu i lokalizacji określa załącznik nr 2.

**§ 6.** Wprowadza się następujące ustalenie do studium uwarunkowań i kierunków zagospodarowania przestrzennego gminy Rogoźno, miejscowych planów zagospodarowania przestrzennego oraz planu zagospodarowania przestrzennego województwa wielkopolskiego, dotyczące eliminacji lub ograniczenia zagrożeń wewnętrznych i zewnętrznych: niezmiennanie obecnego przeznaczenia działek ewidencyjnych nr 545/19, 595/2 i 600/1, z wyjątkiem przeznaczenia na grunty leśne lub użytki ekologiczne.

**§ 7.** Opis granic części obszaru Natura 2000 Dolina Wełny PLH300043 pokrywającej się z rezerwatem zawiera załącznik nr 3.

**§ 8. 1.** Mapę obszaru Natura 2000 Dolina Wełny PLH300043 ze wskazaniem części pokrywającej się z rezerwatem przedstawia załącznik nr 4.

2. Mapę części obszaru Natura 2000 Dolina Wełny PLH300043 pokrywającej się z rezerwatem przedstawia załącznik nr 5.

**§ 9.** Identyfikację istniejących i potencjalnych zagrożeń dla zachowania właściwego stanu ochrony siedlisk przyrodniczych będących przedmiotami ochrony na obszarze Natura 2000 Dolina Wełny PLH300043 w części pokrywającej się z rezerwatem zawiera załącznik nr 6.

**§ 10.** Cele działań ochronnych dla obszaru Natura 2000 Dolina Wełny PLH300043 w części pokrywającej się z rezerwatem określa załącznik nr 7.

**§ 11.** Działania ochronne ze wskazaniem podmiotów odpowiedzialnych za ich wykonanie i obszarów ich wdrażania dla obszaru Natura 2000 Dolina Wełny PLH300043 w części pokrywającej się z rezerwatem określa załącznik nr 8.

**§ 12.** Zarządzenie wchodzi w życie po upływie 14 dni od dnia ogłoszenia.

Regionalny Dyrektor  
Ochrony Środowiska w Poznaniu  
(-) Miłosława Olejnik

Załącznik nr 1 do Zarządzenia Regionalnego Dyrektora  
Ochrony Środowiska w Poznaniu  
w sprawie ustanowienia planu ochrony  
dla rezerwatu przyrody Promenada  
z dnia 12 lutego 2020 r.

Identyfikacja oraz określenie sposobów eliminacji lub ograniczania istniejących  
i potencjalnych zagrożeń wewnętrznych i zewnętrznych oraz ich skutków

		Zagrożenia	Sposoby eliminacji lub ograniczania
Wewnętrzne	Istniejące	Występowanie w runie niecierpka drobnokwiatowego <i>Impatiens parviflora</i>	Nie przewiduje się
	Potencjalne	Antropopresja — penetracja terenu rezerwatu przez ludzi	Informowanie społeczności lokalnej oraz władz samorządowych o ustanowieniu planu ochrony oraz objęciu rezerwatu ochroną ścisłą
Zewnętrzne	Istniejące	Brak	—
	Potencjalne	Zmiana przeznaczenia gruntów sąsiadujących z rezerwatem od strony zachodniej	Niezmienianie obecnego przeznaczenia z wyjątkiem przeznaczenia na grunty leśne lub użytki ekologiczne

Załącznik nr 2 do Zarządzenia Regionalnego Dyrektora  
Ochrony Środowiska w Poznaniu  
w sprawie ustanowienia planu ochrony  
dla rezerwatu przyrody Promenada  
z dnia 12 lutego 2020 r.

Działania ochronne na obszarach ochrony ścisłej i czynnej z podaniem ich rodzaju, zakresu  
i lokalizacji

Lp.	Rodzaj działań ochronnych	Zakres działań ochronnych	Lokalizacja działań ochronnych
1.	Monitoring grądu środkowoeuropejskiego <i>Galio sylvatica-Carpinetum</i>	Wykonanie 4 zdjęć fitosocjologicznych w płatach grądu środkowoeuropejskiego <i>Galio sylvatici-Carpinetum</i> . Pierwsza ocena w drugim roku obowiązywania planu ochrony, następnie w ósmym, czternastym i dwudziestym roku obowiązywania planu ochrony	Wydz. 111o (1 zdjęcie fitosocjologiczne) i 111n (3 zdjęcia fitosocjologiczne), leśnictwo Wełna, Nadleśnictwo Oborniki

Numerację wydziałów leśnych podano za planem urządzenia lasu dla Nadleśnictwa Oborniki na lata 2012—2021 zatwierdzonym decyzją Ministra Środowiska DLP-lpn-611-2/2366/13/JŁ z 18 stycznia 2013 r.

Załącznik nr 3 do Zarządzenia Regionalnego Dyrektora  
Ochrony Środowiska w Poznaniu w sprawie ustanowienia planu ochrony dla rezerwatu przyrody Promenada  
z dnia 12 lutego 2020 r.

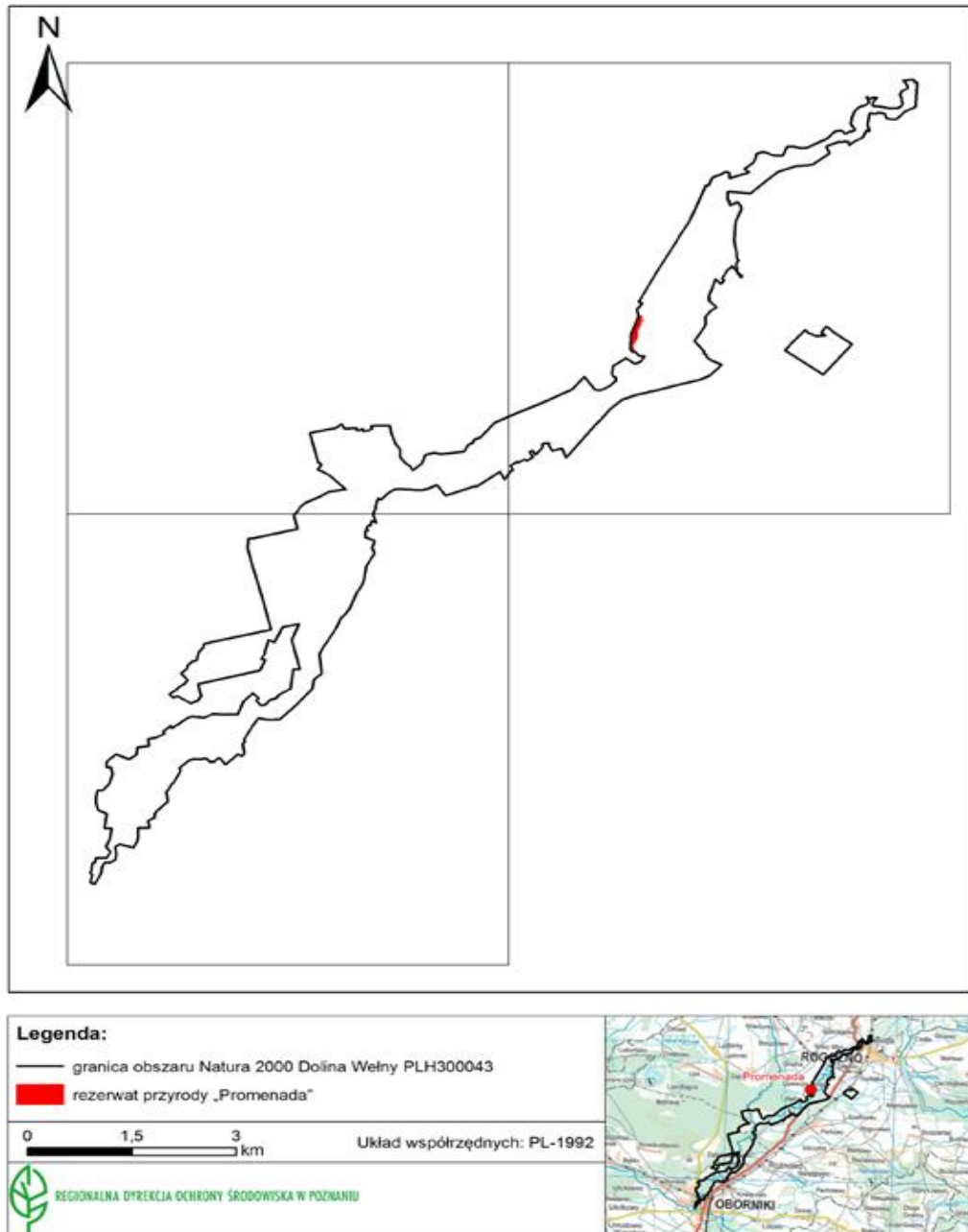
Opis granic części obszaru Natura 2000 Dolina Wełny PLH300043 pokrywającej się  
z rezerwatem

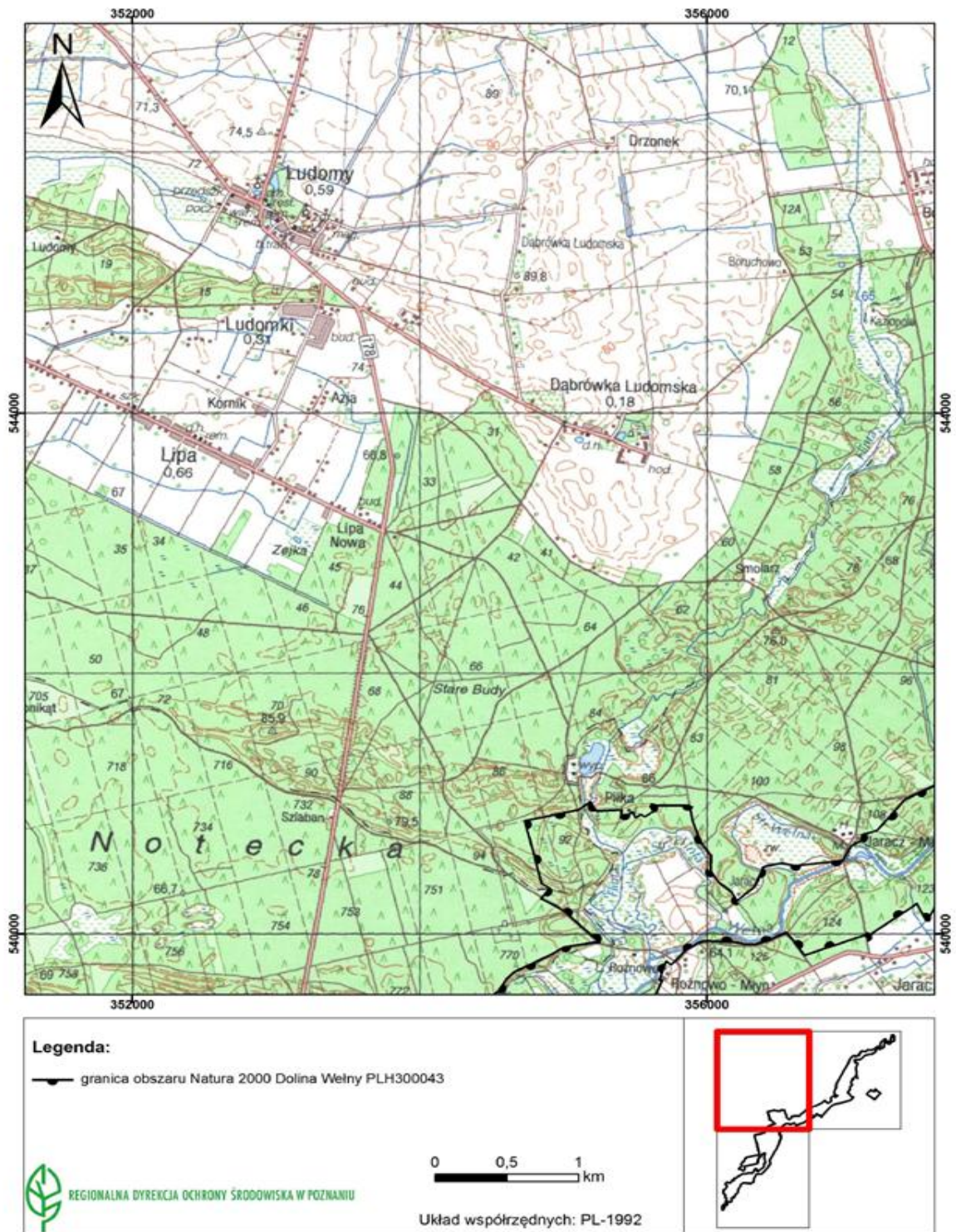
Nr	X	Y	Uwagi
1.	542 174,16	359 435,32	Część 1*
2.	542 209,89	359 403,79	Część 1
3.	542 209,76	359 401,36	Część 1
4.	542 211,37	359 399,84	Część 1
5.	542 208,97	359 367,49	Część 1
6.	542 208,89	359 366,49	Część 1
7.	542 208,71	359 364,10	Część 1
8.	542 265,54	359 329,60	Część 1
9.	542 293,10	359 330,85	Część 1
10.	542 317,08	359 334,16	Część 1
11.	542 417,90	359 344,13	Część 1
12.	542 464,76	359 350,43	Część 1
13.	542 492,64	359 346,48	Część 1
14.	542 611,14	359 381,87	Część 1
15.	542 642,27	359 394,57	Część 1
16.	542 704,82	359 420,08	Część 1
17.	542 803,82	359 463,20	Część 1
18.	542 812,32	359 493,46	Część 1
19.	542 806,81	359 499,16	Część 1
20.	542 799,74	359 506,49	Część 1
21.	542 762,01	359 500,46	Część 1
22.	542 738,82	359 490,63	Część 1
23.	542 697,44	359 481,81	Część 1
24.	542 662,31	359 487,04	Część 1
25.	542 654,14	359 483,96	Część 1
26.	542 636,17	359 477,22	Część 1
27.	542 620,69	359 465,29	Część 1
28.	542 597,99	359 455,68	Część 1
29.	542 570,52	359 445,49	Część 1
30.	542 552,47	359 443,14	Część 1
31.	542 495,81	359 442,18	Część 1
32.	542 450,32	359 445,79	Część 1
33.	542 425,20	359 436,00	Część 1
34.	542 381,20	359 405,92	Część 1
35.	542 326,73	359 373,58	Część 1
36.	542 308,49	359 371,38	Część 1
37.	542 278,46	359 379,34	Część 1
38.	542 236,23	359 394,60	Część 1
39.	542 207,47	359 414,00	Część 1
40.	542 181,22	359 439,22	Część 1
41.	542 162,62	359 460,60	Część 1
42.	542 147,18	359 488,79	Część 1
43.	542 146,33	359 472,96	Część 1
44.	542 162,25	359 447,06	Część 1
45.	542 174,16	359 435,32	Część 1
46.	542 734,25	359 533,19	Część 2*
47.	542 718,67	359 519,74	Część 2
48.	542 703,00	359 504,39	Część 2
49.	542 689,83	359 496,41	Część 2
50.	542 684,63	359 494,68	Część 2
51.	542 700,33	359 491,52	Część 2
52.	542 727,87	359 498,82	Część 2
53.	542 747,57	359 538,70	Część 2
54.	542 734,25	359 533,19	Część 2

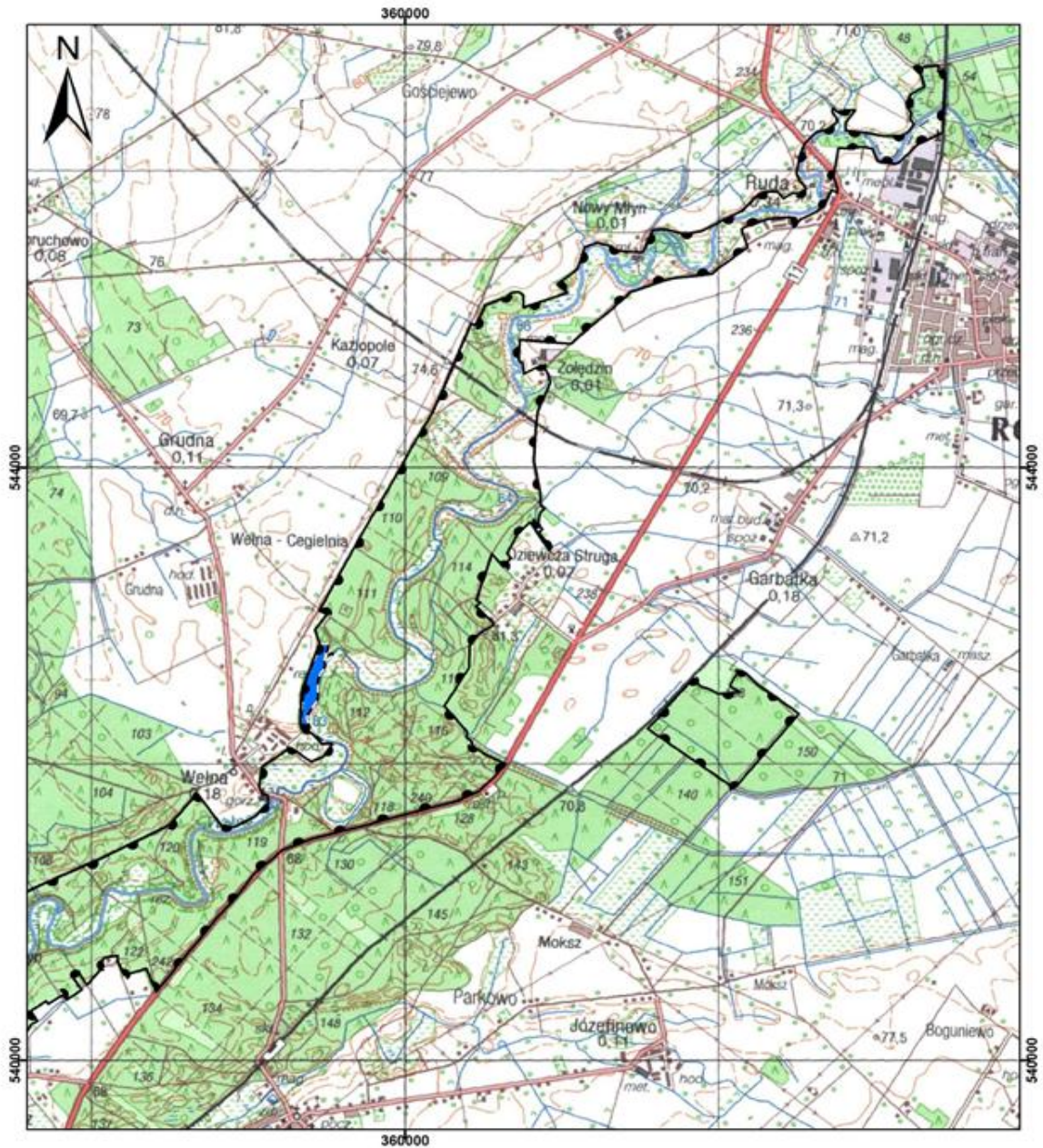
\* części 1 i 2 wskazano na mapie stanowiącej załącznik nr 5 do zarządzenia

Załącznik nr 4 do Zarządzenia Regionalnego Dyrektora  
Ochrony Środowiska w Poznaniu  
w sprawie ustanowienia planu ochrony  
dla rezerwatu przyrody Promenada  
z dnia 12 lutego 2020 r.




Mapa obszaru Natura 2000 Dolina Wełny PLH300043 ze wskazaniem części pokrywającej  
się z rezerwatem







**Legenda:**

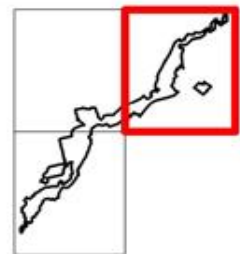
-  granica obszaru Natura 2000 Dolina Wełny PLH300043
-  granica rezerwatu
-  część wspólna rezerwatu i obszaru Natura 2000 Dolina Wełny PLH300043



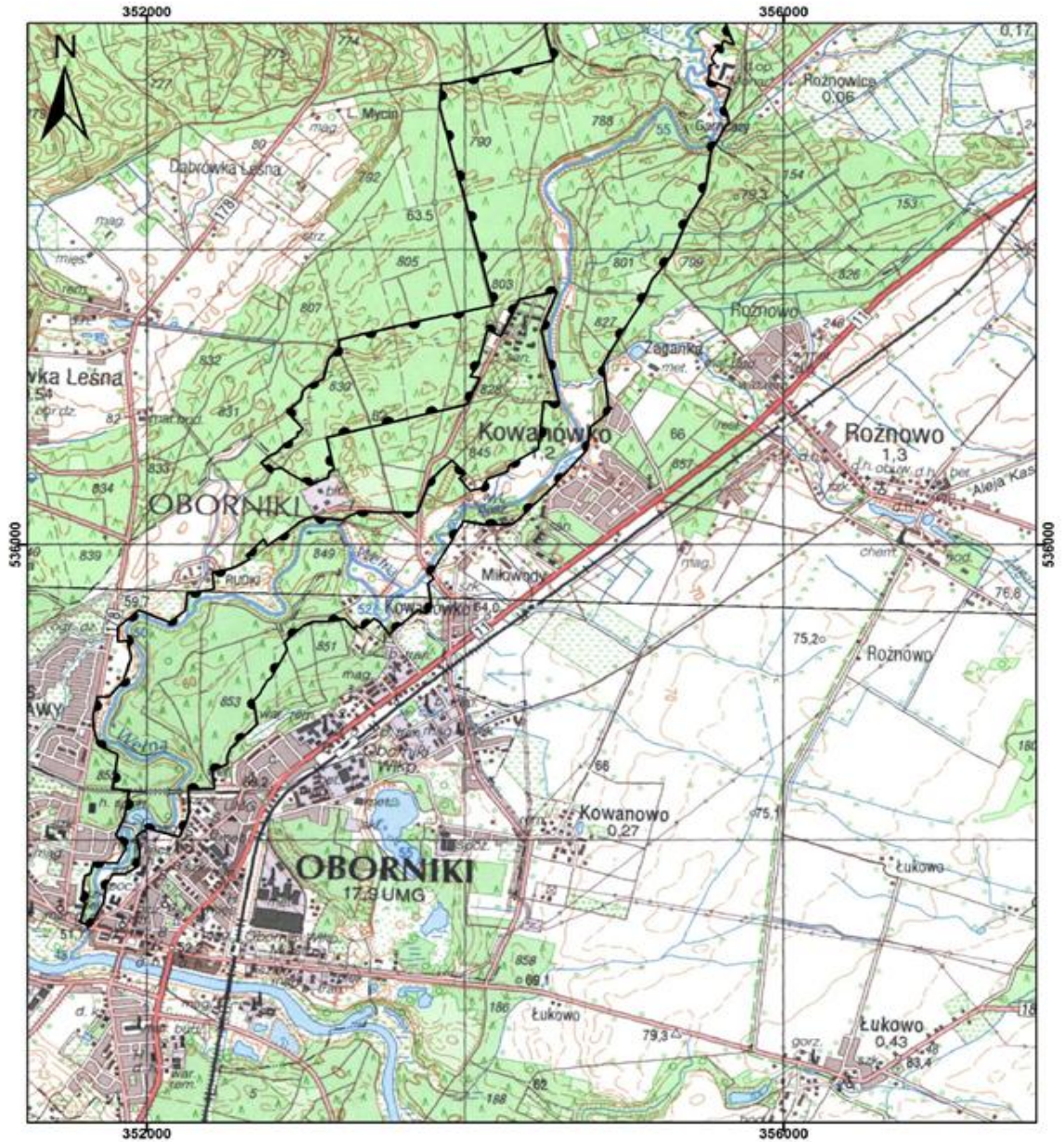
REGIONALNA DYREKCYJA OCHRONY ŚRODOWISKA W POZNANIU



Układ współrzędnych: PL-1992







**Legenda:**

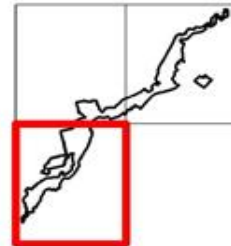
— granica obszaru Natura 2000 Dolina Wełny PLH300043



REGIONALNA DYREKCCJA OCHRONY ŚRODOWISKA W POZNANIU

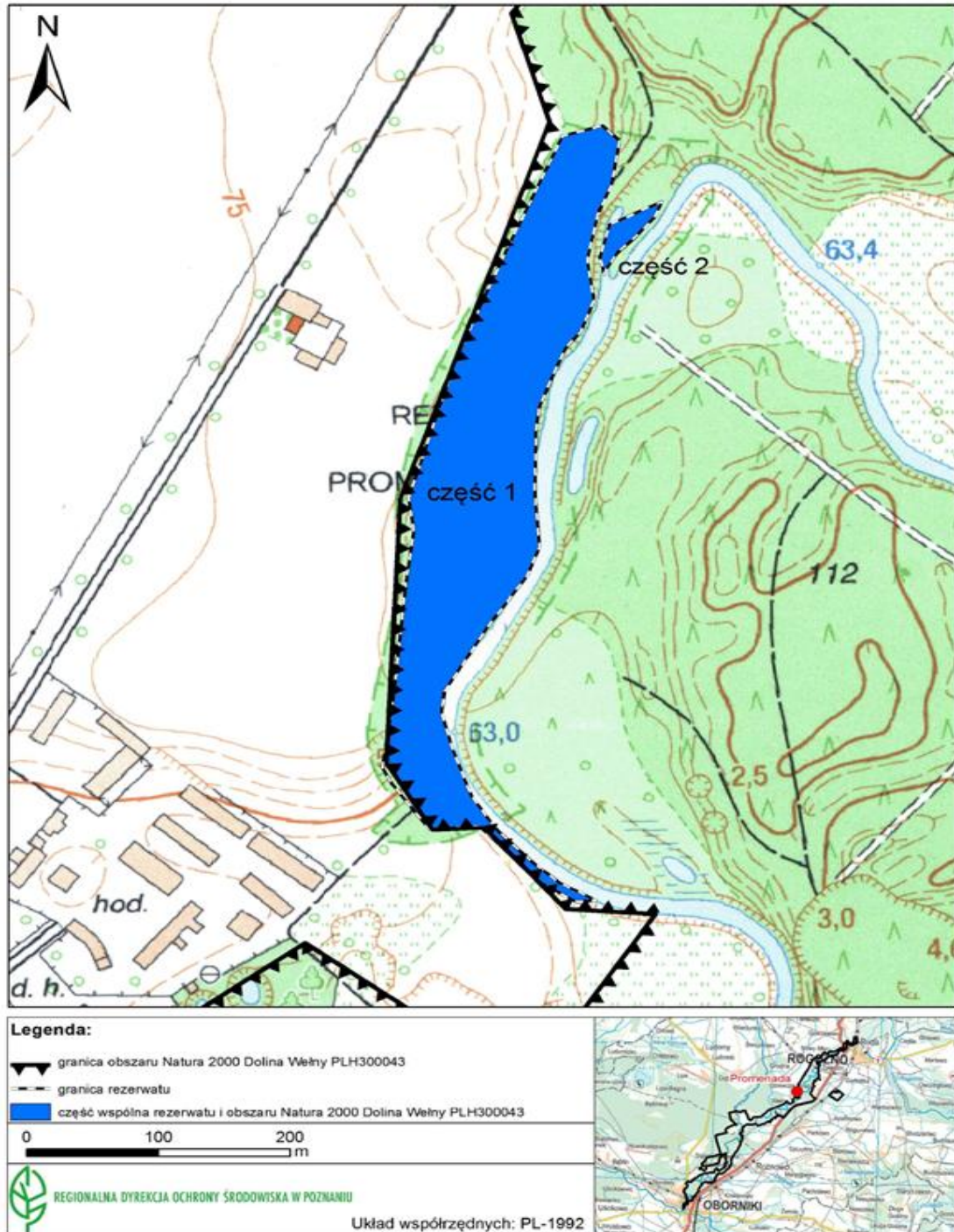


Układ współrzędnych: PL-1992



Załącznik nr 5 do Zarządzenia Regionalnego Dyrektora  
Ochrony Środowiska w Poznaniu  
w sprawie ustanowienia planu ochrony  
dla rezerwatu przyrody Promenada  
z dnia 12 lutego 2020 r.

Mapa części obszaru Natura 2000 Dolina Wełny PLH300043 pokrywającej się z rezerwatem



Załącznik nr 6 do Zarządzenia Regionalnego Dyrektora  
Ochrony Środowiska w Poznaniu  
w sprawie ustanowienia planu ochrony  
dla rezerwatu przyrody Promenada  
z dnia 12 lutego 2020 r.

Identyfikacja istniejących i potencjalnych zagrożeń dla zachowania właściwego stanu  
ochrony siedlisk przyrodniczych będących przedmiotami ochrony na obszarze Natura 2000  
Dolina Welny PLH300043 w części pokrywającej się z rezerwatem

Lp.	Przedmiot ochrony	Opis zagrożenia
1.	9170 Grąd środkowoeuropejski i subkontynentalny ( <i>Galio-Carpinetum</i> , <i>Tilio-Carpinetum</i> )	Istniejące: – występowanie w runie niecierpka drobnokwiatowego <i>Impatiens parviflora</i> (I01), Potencjalne: – wydeptywanie runa (G05.01, D01.01), – śmiecenie (H05.01)
2.	91E0 Łęgi wierzbowe, topolowe, olszowe i jesionowe ( <i>Salicetum albo-fragilis</i> , <i>Populetum albae</i> , <i>Alnenion glutinoso-incanae</i> ) i olsy źródliskowe	Istniejące: – brak, Potencjalne: – nasilenie się procesu zamierania drzew, w szczególności jesionów wyniosłych <i>Fraxinus excelsior</i> prowadzące do zmniejszenia różnorodności gatunkowej drzewostanu (K)

Po opisie zagrożenia, w nawiasie, podano nazwy i kody zagrożeń zgodnie z *Instrukcją wypełniania Standardowego Formularza Danych obszaru Natura 2000. Wersja 2012.1* opracowaną przez Generalną Dyрекcyję Ochrony Środowiska

Załącznik nr 7 do Zarządzenia Regionalnego Dyrektora  
Ochrony Środowiska w Poznaniu  
w sprawie ustanowienia planu ochrony  
dla rezerwatu przyrody Promenada  
z dnia 12 lutego 2020 r.

Cele działań ochronnych dla obszaru Natura 2000 Dolina Wełny PLH300043 w części  
pokrywającej się z rezerwatem

Lp.	Przedmiot ochrony	Cel działań ochronnych
1.	9170 Grąd środkowoeuropejski i subkontynentalny ( <i>Galio-Carpinetum</i> , <i>Tilio-Carpinetum</i> )	Uzupełnienie stanu wiedzy oraz monitorowanie stanu ochrony
2.	91E0 Łęgi wierzbowe, topolowe, olszowe i jesionowe ( <i>Salicetum albo-fragilis</i> , <i>Populetum albae</i> , <i>Alnenion glutinoso-incanae</i> ) i olsy źródłiskowe	Uzupełnienie stanu wiedzy oraz monitorowanie stanu ochrony

Załącznik nr 8 do Zarządzenia Regionalnego Dyrektora  
Ochrony Środowiska w Poznaniu  
w sprawie ustanowienia planu ochrony  
dla rezerwatu przyrody Promenada  
z dnia 12 lutego 2020 r.

Działania ochronne ze wskazaniem podmiotów odpowiedzialnych za ich wykonanie  
i obszarów ich wdrażania dla obszaru Natura 2000 Dolina Wełny PLH300043 w części  
pokrywającej się z rezerwatem

Lp.	Działanie ochronne	Obszar wdrażania	Podmiot odpowiedzialny za wykonanie
Działania dotyczące monitoringu stanu przedmiotów ochrony oraz monitoringu celów działań ochronnych			
1.	Ocena stanu ochrony zgodnie z rozporządzeniem Ministra Środowiska z dnia 17 lutego 2010 r. w sprawie sporządzania projektu planu zdań ochronnych dla obszaru Natura 2000 (Dz. U. Nr 34, poz. 186 z późn. zm.). Pierwsza ocena w drugim roku obowiązywania planu ochrony, następnie w ósmym, czternastym i dwudziestym roku obowiązywania planu ochrony	Siedlisko przyrodnicze: — 9170: wydz. 111n; — 91E0: wydz. 111m leśnictwo Wełna, Nadleśnictwo Oborniki	Sprawujący nadzór nad obszarem

Numerację wydziałów leśnych podano za planem urządzenia lasu dla Nadleśnictwa Oborniki na lata 2012—2021 zatwierdzonym decyzją Ministra Środowiska DLP-lpn-611-2/2366/13/JŁ z 18 stycznia 2013 r.