



# DZIENNIK URZĘDOWY

## WOJEWÓDZTWA WIELKOPOLSKIEGO

---

Poznań, dnia 25 maja 2020 r.

Poz. 4307

### UCHWAŁA NR XXI/160/20 RADY GMINY KOPYLA GÓRA

z dnia 13 maja 2020 r.

#### **w sprawie wyznaczenia obszaru i granic aglomeracji Kobyla Góra.**

Na podstawie art. 18 ust.2 pkt. 15 ustawy z dnia 8 marca 1990 r. o samorządzie gminnym (t.j. Dz. U. z 2020 r. poz. 713), art. 87 ust. 1 ustawy z dnia 20 lipca 2017 r. Prawo wodne (t.j. Dz. U. z Dz. U. z 2020 r. poz. 310 i poz. 695.) oraz rozporządzenia Ministra Gospodarki Morskiej i Żeglugi Śródlądowej z dnia 27 lipca 2018 r. w sprawie sposobu wyznaczania obszarów i granic aglomeracji (Dz.U. z 2018 r. poz. 1586), uchwała się, co następuje:

**§ 1.** Wyznacza się aglomerację Kobyla Góra o równoważnej liczbie mieszkańców (RLM) 3 771 z oczyszczalnią ścieków zlokalizowaną na terenie miejscowości Ligota, w powiecie ostrzeszowskim, której obszar obejmuje miejscowości: Kobyla Góra (z wyłączeniem ulic Wierzbowa, Widokowa, Cicha i części Wojska Polskiego), Ligota, Mąkoszyce, Rybin, Marcinki, Ignaców.

**§ 2.** Obszar i granice aglomeracji wyznaczono na mapie w skali 1:10 000, stanowiącej załącznik do niniejszej uchwały.

**§ 3.** Likwiduje się aglomerację Kobyla Góra wyznaczoną rozporządzeniem Nr 148/06 Wojewody Wielkopolskiego z dnia 21 czerwca 2006 r. w sprawie wyznaczenia aglomeracji Kobyla Góra (Dz. Urz. Woj. Wlkp. 2006r.Nr 110 poz. 2721) zmienionym rozporządzeniem Nr 28/08 Wojewody Wielkopolskiego z dnia 5 listopada 2008 r. zmieniającym rozporządzenie w sprawie wyznaczenia aglomeracji Kobyla Góra (Dz. Urz. Woj. Wlkp. 2008r. Nr 204 poz. 3321).

**§ 4.** Uchwała wchodzi w życie po upływie 14 dni od dnia ogłoszenia w Dzienniku Urzędowym Województwa Wielkopolskiego.

Przewodniczący Rady Gminy  
(-) Eugeniusz Morta

Załącznik do Uchwały Nr XXI/160/20 Rady Gminy  
Kobyła Góra z dnia 13 maja 2020r. w sprawie  
wyznaczenia obszaru i granic aglomeracji Kobyła Góra.

# Obszar i granice aglomeracji

## **KOBYLA GÓRA**

powiat  
**ostrzeszowski**

województwo  
**wielkopolskie**

2020 r.

## AGLOMERACJA KOBYLA GÓRA

## Część opisowa

### 1. Podstawowe informacje na temat aglomeracji<sup>1</sup>

1. Nazwa aglomeracji: **KOBYLA GÓRA**
2. Wielkość RLM aglomeracji zgodnie z obowiązującym rozporządzeniem: **6 571 RLM** wg rozporządzenia Nr 28/08 Wojewody Wielkopolskiego z dnia 5 listopada 2008 r. zmieniającego rozporządzenie w sprawie wyznaczenia aglomeracji Kobyla Góra (Dz.Urz.Woj.Wlkp. Nr 204 poz. 3321)
3. Wielkość RLM aglomeracji planowanej do wyznaczenia: **3 771 RLM**
4. Gmina wiodąca w aglomeracji: **Kobyla Góra**
5. Gminy w aglomeracji: **Kobyla Góra**
6. Wykaz nazw miast i/lub miejscowości w aglomeracji, zgodnie z dołączonym do wniosku załącznikiem graficznym<sup>2</sup>: **Kobyla Góra (z wyłączeniem ulic Wierzbowa, Widokowa, Cicha i części ulicy Wojska Polskiego), Ligota, Mąkoszyce, Rybin, Marcinki, Ignaców**
7. Wykaz nazw miejscowości dołączanych do obszaru aglomeracji: **brak**
8. Wykaz nazw miejscowości wyłączanych z obszaru aglomeracji: **Myślniew, Kuźnica Myślniewska, Mostki, Onufry, ulice Wierzbowa, Widokowa, Cicha i część Wojska Polskiego w m. Kobyla Góra**
9. Nazwa miejscowości, w której zlokalizowana jest oczyszczalnia ścieków: **Ligota**
10. Uzasadnienie i informacja na temat zmian granic aglomeracji:  
W 2019 r. Gmina Kobyla Góra przeprowadziła weryfikację granic i obszarów aglomeracji, w wyniku której z obszaru aglomeracji wyłącza się miejscowości Myślniew, Kuźnica Myślniewska, Mostki, przysiółek Onufry oraz ulice Wierzbowa, Widokowa, Cicha i część Wojska Polskiego w m. Kobyla Góra. Tereny te ze względów technicznych i ekonomicznych nie są wskazane do objęcia systemem kanalizacji zbiorczej. Ze względu na niską gęstość zaludnienia dla tego terenu nie zostanie osiągnięty wymagany współczynnik koncentracji. Na terenach nieskanalizowanych mieszkańcy korzystać będą z przydomowych oczyszczalni ścieków.

Gmina Kobyla Góra to gmina wiejska, położona jest w południowej części województwa wielkopolskiego i administracyjnie przynależy do powiatu ostrzeszowskiego. W 42% teren pokryty jest lasami, a 50% stanowią użytki rolne. Sąsiaduje z następującymi gminami: Sośnie, Ostrzeszów, Międzybórz, Syców, Perzów, Bralin, Kępno.

Wg danych GUS gmina Kobyla Góra zajmuje powierzchnię 130 km<sup>2</sup>.

W skład gminy wchodzi 14 sołectw: Kobyla Góra, Mąkoszyce, Parzynów, Marcinki, Ligota, Pisarzowice, Myślniew, Baldowice, Rybin, Mostki, Ignaców, Bierzów, Kuźnica Myślniewska, Zmyślona Ligocka.

<sup>1</sup> Według najbardziej aktualnych danych, z podaniem źródeł informacyjnych (GUS, ewidencja gminy etc.)

<sup>2</sup> Propozycję planu aglomeracji należy przygotować w oparciu o wykaz miast i/lub miejscowości w rozumieniu ustawy z dnia 29 sierpnia 2002 r. o urzędowych nazwach miejscowości i obiektów fizjograficznych. W przypadku miast podaje się nazwę miasta, a nie poszczególnych jego dzielnic. Szczegółowy wykaz miejscowości znajduje się w rozporządzeniu Ministra Administracji i Cyfryzacji z dnia 13 grudnia 2012 r. w sprawie wykazu urzędowego nazw miejscowości i ich części (Dz. U. z 2013 r. poz.200).

## AGLOMERACJA KOBYLA GÓRA

Według danych GUS na koniec 2018 roku, gminę Kobyla Góra zamieszkiwało 6141 osób, w tym 3 012 kobiet i 3 129 mężczyzn. Gęstość zaludnienia wynosiła 48 osób na km<sup>2</sup>.

**2. Adres wnioskodawcy (gminy, gminy wiodącej w aglomeracji)**

Miejscowość: Kobyla Góra	Ulica, nr: Plac Wiosny Ludów 1
Gmina: Kobyla Góra	Powiat: ostrzeszowski
Województwo: wielkopolskie	
Telefon: 62 73 78 100	Fax: 62 73 78 110
e-mail do kontaktu bieżącego: <a href="mailto:urząd@kobyła-góra.pl">urząd@kobyła-góra.pl</a>	

## Dane rejestrowe

NIP	5140255116	REGON	250855386
-----	------------	-------	-----------

**3. Dane kontaktowe osoby wskazanej do kontaktowania się w sprawach złożonego wniosku**

1. Imię i nazwisko: Aleksandra Wawrzyniak
2. Telefon: 62 7378113
3. Fax: -----
4. E-mail: [ochrona.srodowiska@kobyła-góra.pl](mailto:ochrona.srodowiska@kobyła-góra.pl)

**4. Dokumenty stanowiące podstawę do wyznaczenia aglomeracji**

Lp. 1	Wyszczególnienie 2	Nie <sup>3</sup> 3	Tak <sup>5</sup> 4
1	Miejscowe plany zagospodarowania przestrzennego		X
2	Studium uwarunkowań i kierunków zagospodarowania przestrzennego gminy		X
3	Decyzje o ustaleniu lokalizacji inwestycji celu publicznego	X	
4	Wieloletnie plany rozwoju i modernizacji urządzeń wodociągowych i kanalizacyjnych		X
5	Inne (wymienić) .....		

<sup>3</sup> Znakiem „X” zaznaczyć właściwą odpowiedź

## AGLOMERACJA KOBYLA GÓRA

**I. Miejscowe plany zagospodarowania przestrzennego:**

- Uchwała Nr XVI/114/2004 Rady Gminy Kobyla Góra z dnia 13 kwietnia 2004 r. w sprawie zmiany miejscowego planu zagospodarowania przestrzennego Gminy Kobyla Góra
- Uchwała Nr XXIX/164/09 Rady Gminy Kobyla Góra z dnia 12.05.2009 r. w sprawie uchwalenia zmian miejscowego planu zagospodarowania przestrzennego gminy Kobyla Góra na obszarze miejscowości Mąkoszyce
- Uchwała Nr XXXIII/185/09 Rady Gminy Kobyla Góra z dnia 30.09.09r.w sprawie uchwalenia zmian miejscowego planu zagospodarowania przestrzennego gminy Kobyla Góra obejmujących działki położone w miejscowościach: Marcinki nr 335, Pisarzowice nr 178, Bierzów nr 214/2, Rybin nr 129

**II. Studium uwarunkowań i kierunków zagospodarowania przestrzennego gminy**

- Uchwała Nr XXXIII/225/17 Rady Gminy Kobyla Góra z dnia 26 maja 2017 r. w sprawie Studium uwarunkowań i kierunków zagospodarowania przestrzennego Gminy Kobyla Góra

**III. Wieloletnie plany rozwoju i modernizacji urządzeń wodociagowych i kanalizacyjnych**

- Wieloletni plan rozwoju i modernizacji urządzeń wodociagowych i urządzeń kanalizacyjnych będących w posiadaniu Przedsiębiorstwa Komunalnego Spółki z o.o. Gminy Kobyla Góra z siedzibą w Ligocie na lata 2017-2021 – uchwała Nr XXXVII/261/17 Rady Gminy Kobyla Góra z dn. 23.10.2017 r.

**5. Opis systemu zbierania ścieków komunalnych w obrębie aglomeracji****5.1. Informacje na temat długości i rodzaju istniejącej sieci kanalizacyjnej i liczby osób korzystających z istniejącej sieci kanalizacyjnej oraz długości i rodzaju sieci kanalizacyjnej i liczby osób korzystających z sieci kanalizacyjnej, na której wykonanie zostały pozyskane środki finansowe****Tabela 1. Sieć istniejąca**

Lp.	Kanalizacja istniejąca	Długość [km]	Liczba osób korzystających z istniejącej kanalizacji			Uwagi
			Stali mieszkańcy	Osoby czasowo przebywające na terenie aglomeracji <sup>4</sup>	Sumaryczna liczba osób [kol 4 + kol 5]	
1	2	3	4	5	6	7
1	Sanitarna grawitacyjna	44,7	3310	326	3736	wg informacji gminy
2	Sanitarna tłoczna	9,6				
3	Ogólnospławna grawitacyjna	0,0				
4	Ogólnospławna tłoczna	0,0				
Razem		54,3	3310	326	3636	

<sup>4</sup> Pod pojęciem „osoby czasowo przebywające na terenie aglomeracji” rozumie się liczbę zarejestrowanych miejsc noclegowych w obiektach usług turystycznych, szpitalach, internatach, więzieniach etc.

## AGLOMERACJA KOBYLA GÓRA

Lp.	Nazwa miejscowości	Długość istniejącej sieci kanalizacyjnej [km]	
		rurociągi grawitacyjne	rurociągi tłoczne
1	Kobyła Góra	19,1	0,1
2	Ligota	6,4	2,6
3	Mąkoszyce	12,2	2,7
4	Rybin	0,2	1,2
5	Marcinki	3,6	3,0
6	Ignaców	3,2	-
Razem		44,7	9,6

## Osoby czasowo przebywające na terenie aglomeracji – liczba miejsc noclegowych

Lp.	Nazwa obiektu	Miejscowość	Adres	Liczba miejsc noclegowych
1	Gospodarstwo agroturystyczne	Kobyła Góra	ul. Gen. Augusta E. Fieldorfa 17	20
2	Budynek mieszkalny	Kobyła Góra	ul. M. Konopnickiej 4	20
3	Budynek mieszkalny	Kobyła Góra	ul. M. Konopnickiej 3A	30
4	Gospodarstwo agroturystyczne	Rybin	Rybin 7	20
5	Ośrodek Szkolno-Wypoczynkowy "Wagabunda"	Kobyła Góra	ul. Tetmajera 1	100
6	Agroturystyka	Ligota	Ligota 20	15
7	Gospodarstwo agroturystyczne	Ligota	Ligota 66	10
8	Pokoje gościnne	Kobyła Góra	ul. ks. Jana Markula 16	9
9	Agroturystyka "Cztery Pory Roku"	Kobyła Góra	ul. M. Konopnickiej 6A	15
10	Domek letniskowy	Kobyła Góra	ul. Złota 61	6
11	Agroturystyka	Kobyła Góra	ul. Leśna 5	5
12	Agroturystyka	Kobyła Góra	ul. M. Konopnickiej 6F	8
13	Gospodarstwo rolne	Ligota	Ligota 17	10
14	Pokoje do wynajęcia	Kobyła Góra	ul. Wojska Polskiego 31	12
15	Agroturystyka na Cichej	Kobyła Góra	ul. Cicha 7	6
16	"Ignacówka" - budynek mieszkalny	Ignaców	Ignaców 40L	7
17	Agroturystyka LENA	Kobyła Góra	ul. Stanisława Thiela 2	21
18	Pokoje gościnne "Promyczek"	Kobyła Góra	ul. M. Konopnickiej 5A	5
19	Agroturystyka Agro-Tv Przygoda	Kobyła Góra	ul. Pułaskiego	7
Razem				326

## AGLOMERACJA KOBYLA GÓRA

Tabela 2 Liczba stałych mieszkańców w planowanej aglomeracji

Lp.	Nazwa miejscowości	Całkowita liczba mieszkańców w miejscowości	Liczba mieszkańców rzeczywistych w aglomeracji						Liczba stałych mieszkańców niemających technicznych możliwości podłączenia się do sieci
			Ogółem w aglomeracji	podłączonych do kanalizacji	planowanych do podłączenia do nowobudowanej sieci kanalizacyjnej	mających techniczną możliwość korzystania z istniejącej sieci kanalizacyjnej	którzy będą korzystali z sieci kanalizacyjnej, która jest w trakcie realizacji	korzystających z indywidualnych systemów oczyszczania ścieków	
1	2	3	4	5	6	7	8	9	10
1	Kobyła Góra	1744	1696	1651	0	20	0	25	48
2	Ligota	367	292	241	0	27	0	24	75
3	Ignaców	193	96	91	0	0	0	5	97
4	Marcinki	232	229	226	0	0	0	3	3
5	Rybin	168	86	86	0	0	0	0	82
6	Mąkoszyce	1087	1046	1015	0	16	0	15	41
<b>Suma</b>		<b>3791</b>	<b>3445</b>	<b>3310</b>	<b>0</b>	<b>63</b>	<b>0</b>	<b>72</b>	<b>346</b>

5.2. Informacje na temat długości i rodzaju planowanej do wykonania sieci kanalizacyjnej w celu dostosowania aglomeracji do warunków określonych w Dyrektywie Rady z dnia 21 maja 1991 r. dotyczącej oczyszczania ścieków komunalnych (91/271/EWG) oraz liczby osób korzystających z planowanej sieci kanalizacyjnej.

*Nie dotyczy.*

Planowane jest stopniowe podłączanie mieszkańców na terenach skanalizowanych.

5.2.1 Ilość mieszkańców mających możliwość techniczną podłączenia do sieci kanalizacji sanitarnej w poszczególnych miejscowościach, ale na dzień dzisiejszy nie korzystający z sieci kanalizacyjnej:

Kobyła Góra – 20  
 Ligota – 27  
 Mąkoszyce – 16  
 Razem: 63 osoby.

## 6. Opis gospodarki ściekowej w aglomeracji

### 6.1. Informacje na temat oczyszczalni ścieków.<sup>5</sup>

Nazwa oczyszczalni ścieków: *oczyszczalnia ścieków w LIGOCIE*

<sup>5</sup> W przypadku funkcjonowania więcej niż jedna oczyszczalnia ścieków, dla każdej oczyszczalni należy wypełnić oddzielne tabele. Analogiczne tabele trzeba również wypełnić w przypadku planowanej oczyszczalni ścieków.

## AGLOMERACJA KOBYLA GÓRA

Lokalizacja oczyszczalni ścieków (adres): **Ligota 59a, 63-507 Kobyla Góra na nieruchomości oznaczonej działkami o numerach geodezyjnych 47/1, 48/1, obręb ewidencyjny Ligota, gmina Kobyla Góra**

Dane kontaktowe (telefon, e-mail, fax): **tel. (62)7316393**

Pozwolenie wodnoprawne na odprowadzanie ścieków z oczyszczalni do środowiska (data, znak, oznaczenie organu, termin ważności decyzji):

**decyzja Starosty Ostrzeszowskiego znak: OS.6341.14.2012kś z dnia 14.06.2012r. udzielająca Przedsiębiorstwu Komunalnemu Sp. z o.o. Gminy Kobyla Góra z siedzibą w Ligocie nr 59a pozwolenia wodnoprawnego na szczególne korzystanie z wód - wprowadzanie oczyszczonych ścieków komunalnych z mechaniczno-biologicznej oczyszczalni ścieków w Ligocie do rowu melioracyjnego MI-6 przez teren Leśnictwa Zmysłona za pomocą istniejącego wylotu urządzenia kanalizacyjnego; okres obowiązywania pozwolenia – 10 lat**

Przepustowość oczyszczalni (wg ww. pozwolenia wodnoprawnego):

średnia [m<sup>3</sup>/d]: **711**

maksymalna godzinowa [m<sup>3</sup>/h]: **126**

maksymalna roczna [m<sup>3</sup>/rok]: **259 515**

Projektowa wydajność oczyszczalni ścieków [RLM]: **5820** przy  $Q_{\text{rdob}} = 900 \text{ m}^3/\text{d}$ ; przy projektowanym  $Q_{\text{maxdob}} = 1\,071 \text{ m}^3/\text{d}$  wynosi **6926 RLM**

Ilość ścieków dostarczanych do oczyszczalni ścieków, zgodnie z danymi przedłożonymi w ostatnim sprawozdaniu z realizacji KPOŚK:

Ścieki dopływające siecią kanalizacyjną [m<sup>3</sup>/d]: **422**

Ścieki dowożone [m<sup>3</sup>/d]: **8,2**

Średnie obciążenie oczyszczalni [m<sup>3</sup>/d]: **430**

Ilość ścieków oczyszczonych w 2018 roku [m<sup>3</sup>/rok]: **157 000**

Przewidywane średnie obciążenie oczyszczalni po zrealizowaniu planowanego zakresu sieci kanalizacji sanitarnej [m<sup>3</sup>/d]: **nie dotyczy**

Przewidywana ilość ścieków oczyszczanych w roku po zrealizowaniu planowanego zakresu sieci kanalizacji sanitarnej [m<sup>3</sup>/rok]: **nie dotyczy**

Wartości wskaźników zanieczyszczeń ścieków surowych		
Wskaźnik	Wartość (średnioroczna z pomiarów)	Uwagi
1	2	3
BZT <sub>5</sub> [mgO <sub>2</sub> /l]	<b>237,5</b>	wg informacji Przedsiębiorstwa Komunalnego – dane za 2018 r.
ChZT <sub>Cr</sub> [mgO <sub>2</sub> /l]	<b>451,25</b>	
Zawiesina ogólna [mg/l]	<b>149,5</b>	
Azot ogólny [mgP/l]	-	
Fosfor ogólny [mgN/l]	-	



## AGLOMERACJA KOBYLA GÓRA

Wartości wskaźników lub % redukcji zanieczyszczeń ścieków oczyszczonych <sup>6</sup>		
Wskaźnik	Wartość lub % redukcji zgodnie z pozwoleniem wodnoprawnym	Wartość (średnioroczna z pomiarów)
1	2	3
BZT <sub>5</sub> [mgO <sub>2</sub> /l]	25	10,5
ChZT <sub>Cr</sub> [mgO <sub>2</sub> /l]	125	55
Zawiesina ogólna [mg/l]	35	10,2
Azot ogólny [mgP/l]	-	-
Fosfor ogólny [mgN/l]	-	-

Odbiornik ścieków oczyszczonych zgodnie z pozwoleniem wodnoprawnym:

Nazwa ciekłu: **rów melioracyjny MI-6 zasilający ciek Polska Woda**      Kilometraż miejsca odprowadzania ścieków oczyszczonych: **b.d.**

Współrzędne geograficzne wylotu: **N 51°21'15,30'' E 17°47'39,70''**

Typ oczyszczalni ścieków <sup>7</sup>	
B - oczyszczalnia biologiczna spełniająca standardy odprowadzanych ścieków	<b>X</b>
Non B - oczyszczalnia biologiczna niespełniająca standardów odprowadzanych ścieków	-
PUB1 - oczyszczalnia biologiczna z podwyższonym usuwaniem związków azotu (N), fosforu (P) spełniająca standardy odprowadzanych ścieków dla aglomeracji ≥ 100 000 RLM	-
non PUB1 - oczyszczalnia jw. niespełniająca standardów odprowadzanych ścieków w zakresie usuwania N i/lub P	-
PUB2 - oczyszczalnia biologiczna z podwyższonym usuwaniem związków azotu (N), fosforu (P) spełniająca standardy odprowadzanych ścieków dla aglomeracji < 100 000 RLM	-
non PUB2 - oczyszczalnia jw. niespełniająca standardów odprowadzanych ścieków w zakresie usuwania N i/lub P	-

Oczyszczalnia ścieków spełnia wymagania rozporządzenia Ministra Gospodarki Morskiej i Żeglugi Śródlądowej z dnia 12 lipca 2019 r. w sprawie substancji szczególnie szkodliwych dla środowiska wodnego oraz warunków, jakie należy spełnić przy wprowadzaniu do wód lub do ziemi ścieków, a także przy odprowadzaniu wód opadowych lub roztopowych do wód lub do urządzeń wodnych (Dz. U. z 2019 r. poz. 1311) – określone w Załączniku nr 3 do rozporządzenia (najwyższe dopuszczalne wartości substancji zanieczyszczających albo minimalny procent redukcji substancji zanieczyszczających dla RLM aglomeracji od 2000 do 9999).

Podstawowe informacje na temat zamierzeń inwestycyjnych z zakresu budowy, rozbudowy lub modernizacji oczyszczalni:

***Na terenie aglomeracji nie planuje się budowy nowej oczyszczalni ścieków. Nie planuje się rozbudowy, modernizacji czy przebudowy oczyszczalni ścieków w m. Ligota.***

<sup>6</sup> Należy zwrócić uwagę, że % redukcji zanieczyszczeń dotyczy ładunku wprowadzanego na oczyszczalnię i ładunku odprowadzanego z oczyszczalni, nie zaś zawartości % zanieczyszczeń w jednostce objętościowej ścieków

<sup>7</sup> Znakiem „X” zaznaczyć właściwą odpowiedź

## AGLOMERACJA KOBYLA GÓRA

**6.2. Informacje dotyczące końcowego punktu zrzutu (w przypadku braku oczyszczalni ścieków na terenie aglomeracji)**

Nie dotyczy.

**6.3. Informacje o średniej dobowej ilości i jakości ścieków komunalnych powstających na terenie aglomeracji oraz ich składzie jakościowym.**

Ilość ścieków komunalnych powstających na terenie aglomeracji [m <sup>3</sup> /d]: <b>430</b>		
Wskaźnik	Wartość wskaźnika zanieczyszczeń	Uwagi
1	2	3
BZT <sub>5</sub> [mgO <sub>2</sub> /l]	<b>237,5</b>	wg informacji Przedsiębiorstwa Komunalnego – dane za 2018 r.
ChZT <sub>Cr</sub> [mgO <sub>2</sub> /l]	<b>451,25</b>	
Zawiesina ogólna [mg/l]	<b>149,5</b>	
Azot ogólny [mgP/l]	-	
Fosfor ogólny [mgN/l]	-	

**6.4. Informacje o ilości i składzie jakościowym ścieków przemysłowych odprowadzanych przez zakłady do systemu kanalizacji zbiorczej.**

Wykaz zakładów przemysłowych oraz określenie charakteru zakładów usługowych podłączonych do systemu kanalizacji zbiorczej:

- *nie dotyczy*

Ilość ścieków przemysłowych (powstających w zakładach przemysłowych i usługowych), odprowadzanych do kanalizacji [m <sup>3</sup> /d]: <i>nie dotyczy</i>		
Wskaźnik	Wartość wskaźnika zanieczyszczeń	Ładunek zanieczyszczeń odprowadzany w ciągu doby [g/d]
1	2	3
BZT <sub>5</sub> [mgO <sub>2</sub> /l]		
ChZT <sub>Cr</sub> [mgO <sub>2</sub> /l]		
Zawiesina ogólna [mg/l]		
Fosfor ogólny [mgP/l]		
Azot ogólny [mgN/l]		

**6.5. Informacje o zakładach, których podłączenie do systemu kanalizacji zbiorczej jest planowane.**

Nie planuje się podłączenia nowych zakładów przemysłowych.

## AGLOMERACJA KOBYLA GÓRA

**6.6. Uzasadnienie określonej dla aglomeracji równoważnej liczby mieszkańców**

Wyszczególnienie:	RLM
Liczba mieszkańców korzystających z istniejącej sieci kanalizacyjnej (pkt 5.1 Tab. 2 kol. 5)	3310
Liczba mieszkańców planowanych do przyłączenia do sieci kanalizacyjnej, która jest w trakcie realizacji (pkt 5.1 Tab. 2 kol. 8)	0
Liczba mieszkańców planowanych do podłączenia do projektowanej sieci kanalizacyjnej (pkt 5.1 Tab. 2 kol. 6)	0
Liczba osób czasowo przebywających korzystających z sieci kanalizacyjnej (pkt 5.1 Tab. 1 kol. 5)	326
Liczba osób czasowo przebywających, planowanych do przyłączenia do sieci kanalizacyjnej, która jest w trakcie realizacji na której wykonanie środki finansowe zostały pozyskane	0
Ilość mieszkańców mających możliwość techniczną podłączenia do sieci kanalizacji sanitarnej w poszczególnych miejscowościach, ale na dzień dzisiejszy nie korzystający z sieci kanalizacyjnej (pkt 5.1 Tab. 2 kol. 7)	63
Równoważna Liczba Mieszkańców wynikająca z dobowego ładunku ścieków odprowadzanych przez zakłady przemysłowe i usługowe korzystające z istniejącej sieci kanalizacyjnej (pkt 6.4)	0
Równoważna Liczba Mieszkańców wynikająca z dobowego ładunku ścieków, który będzie odprowadzanych przez zakłady przemysłowe i usługowe planowane do podłączenia do sieci kanalizacyjnej (pkt 6.5)	0
Liczba mieszkańców oraz osób czasowo przebywających na terenie aglomeracji, korzystających z indywidualnych systemów oczyszczania ścieków komunalnych (przysięgowe oczyszczalnie ścieków, zbiorniki bezodpływowe), określona na podstawie rejestrów prowadzonych przez gminę (pkt 5.1 Tab. 2 kol. 9)	72
<b>Równoważna Liczba Mieszkańców RLM (suma)</b>	<b>3771</b>

**7. Informacje o strefach ochronnych ujęć wody, występujących na obszarze aglomeracji, obejmujących tereny ochrony bezpośredniej i tereny ochrony pośredniej zawierające oznaczenie aktu prawa miejscowego lub decyzje ustanawiające te strefy oraz zakazy, nakazy i ograniczenia obowiązujące na tych terenach.**

Na terenie aglomeracji zlokalizowane są następujące ujęcia wody pitnej:

- ujęcie wody Ligota – 3 studnie zlokalizowane na dz. nr 71/3, 487, 74/1 – pozwolenie wodnoprawne udzielone decyzją Starosty Ostrzeszowskiego znak: OS.6341.44.2011kś z dnia 15.12.2011 r.; okres obowiązywania pozwolenia 10 lat; strefy ochrony bezpośredniej ustanowione decyzją Dyrektora Zarządu Zlewni w Lesznie Państwowego Gospodarstwa Wodnego Wody Polskie znak: WR.ZUZ.2.4100.86.2019.AS z dnia 14 maja 2019r.
- ujęcie wody w Mąkoszycach – 1 studnia zlokalizowana na dz. nr 745 – pozwolenie wodnoprawne udzielone decyzją Starosty Ostrzeszowskiego znak: BŚ.6341.51.2015kś z

## AGLOMERACJA KOBYLA GÓRA

dnia 25.01.2016 r.; okres obowiązywania pozwolenia do 24.01.2036 r.; w pozwoleniu ustanowiono strefę ochrony bezpośredniej;

- ujęcie wody w Marcinkach – 1 studnia zlokalizowana na dz. nr 3/3 – pozwolenie wodnoprawne udzielone decyzją Starosty Ostrzeszowskiego znak: OS.6341.19.2012kś z dnia 27.06.2012 r.; okres obowiązywania pozwolenia 10 lat; strefa ochrony bezpośredniej ustanowiona decyzją Dyrektora Zarządu Zlewni w Lesznie Państwowego Gospodarstwa Wodnego Wody Polskie znak: WR.ZUZ.2.4100.87.2019.AS z dnia 29 maja 2019r.

Na terenie ochrony bezpośredniej ujęć wody obowiązują następujące zakazy i nakazy:

- zakaz użytkowania gruntów do celów niezwiązanych z eksploatacją ujęcia wody,
- należy odprowadzać wody opadowe w sposób uniemożliwiający przedostawanie się ich do urządzeń służących do poboru wody,
- należy zagospodarować teren zielenią,
- należy odprowadzać poza granicę terenu ochrony bezpośredniej ścieki z urządzeń sanitarnych, przeznaczonych do użytku osób zatrudnionych przy obsłudze urządzeń służących do poboru wody,
- należy ograniczyć do niezbędnych potrzeb przebywanie osób zatrudnionych przy obsłudze urządzeń służących do poboru wody.

**8. Informacje o obszarach ochronnych zbiorników wód śródlądowych, występujących na obszarze aglomeracji, zawierające oznaczenie aktu prawa miejscowego ustanawiającego te obszary oraz zakazy, nakazy i ograniczenia obowiązujące na tych obszarach.**

Na terenie aglomeracji nie został dotąd ustanowiony żaden obszar ochronny zbiorników wód śródlądowych.

**9. Informacje o formach ochrony przyrody, występujących na obszarze aglomeracji, zawierające nazwę formy ochrony przyrody oraz wskazanie aktu prawnego uznającego określony obszar za formę ochrony przyrody.**

Teren aglomeracji Kobyla Góra objęty jest Obszarem Chronionego Krajobrazu „Wzgórza Ostrzeszowskie i Kotlina Odolanowska” – ustanowiony Rozporządzeniem Nr 63 Wojewody Kaliskiego z dnia 7 września 1995 r. w sprawie ustalenia obszaru chronionego krajobrazu "Wzgórza Ostrzeszowskie i Kotlina Odolanowska" na terenie województwa kaliskiego i zasad korzystania z tego obszaru (Dz. Urz. Woj. Kaliskiego z dnia 25 września 1995 r. Nr 15, poz. 95).

Ponadto na terenie aglomeracji występują pomniki przyrody:

- lipa drobnolistna w m. Rybin,

## AGLOMERACJA KOBYLA GÓRA

- gład polodowcowy w m. Kobyla Góra,
- topola osika w m. Mąkoszyce,
- wierzba biała w m. Marcinki,
- dąb bezszypułkowy w m. Rybin,
- dąb bezszypułkowy w m. Ligota,
- dąb czerwony w m. Marcinki.

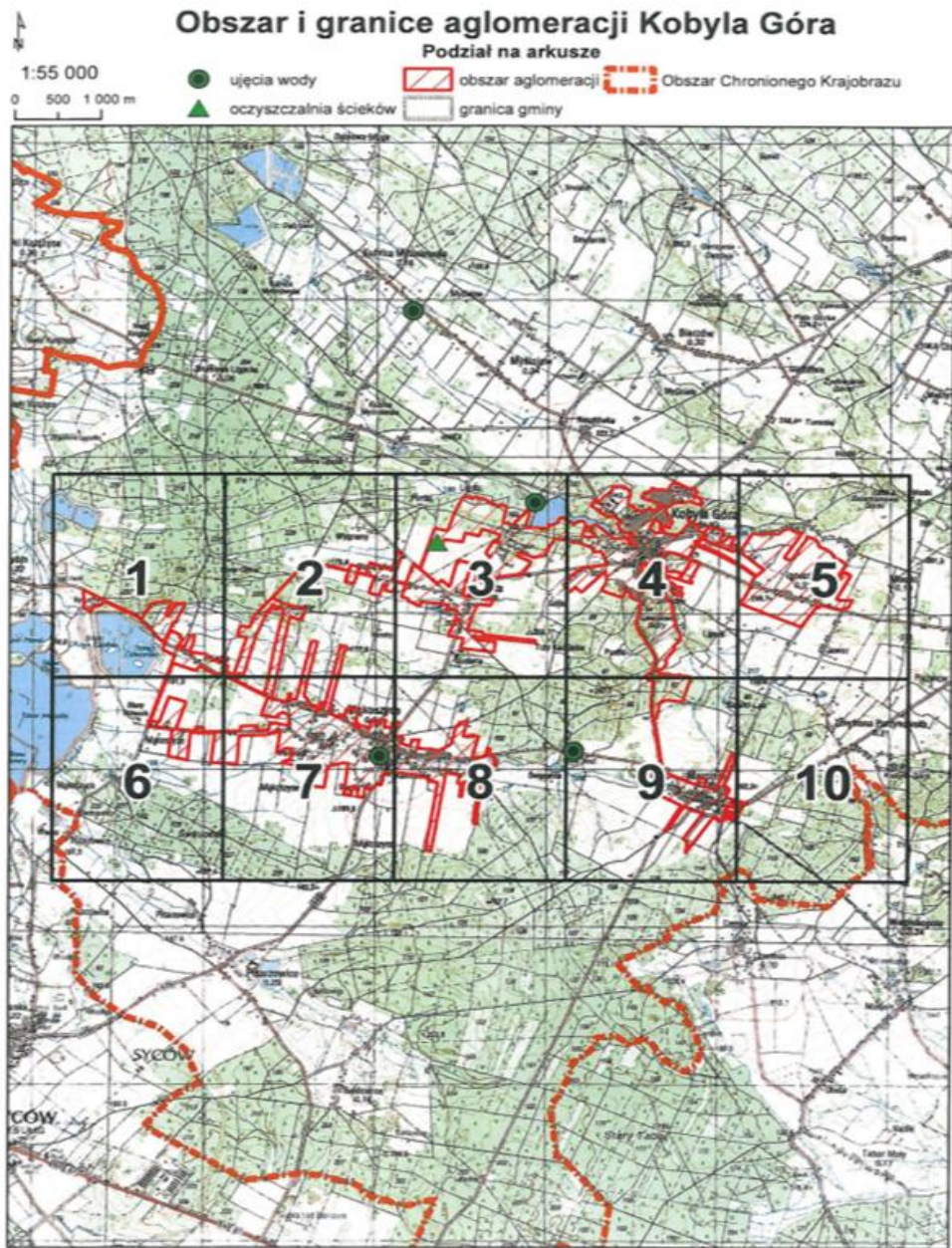
**10. Poprawność wykonania części graficznej**

Lp.	Wyszczególnienie	Nie <sup>8</sup>	Tak <sup>12</sup>	Nie dotyczy <sup>12</sup>
1	2	3	4	5
1	Część graficzna została wykonana na mapie topograficznej w skali 1: 10 000, a w przypadku jej braku - w skali 1:25 000.		X	
2	Oznaczono granice obszaru proponowanej aglomeracji (obszar objęty i przewidziany do objęcia zasięgiem systemu kanalizacji zbiorczej).		X	
3	Oznaczono znajdujące się na terenie aglomeracji oczyszczalnie ścieków komunalnych, do których odprowadzane są (bądź odprowadzane będą) ścieki komunalne.		X	
4	Oznaczono granice administracyjne gminy / gmin zgodne z danymi z państwowego rejestru granic.		X	
5	Oznaczono granice stref ochronnych ujęć wody obejmujących tereny ochrony bezpośredniej i tereny ochrony pośredniej.		X	
6	Oznaczono granice obszarów ochronnych zbiorników wód śródlądowych.			X
7	Oznaczono granice terenów objętych formami ochrony przyrody w rozumieniu ustawy z dnia 16 kwietnia 2004 r. o ochronie przyrody lub obszarów mających znaczenie dla Wspólnoty, znajdującego się na liście, o której mowa w art. 27 ust. 1 tej ustawy.		X	
8	Określono skalę planu w formie liczbowej i liniowej.		X	
9	Część graficzna została podpisana przez osobę upoważnioną do reprezentowania gminy (gminy wiodącej).		X	

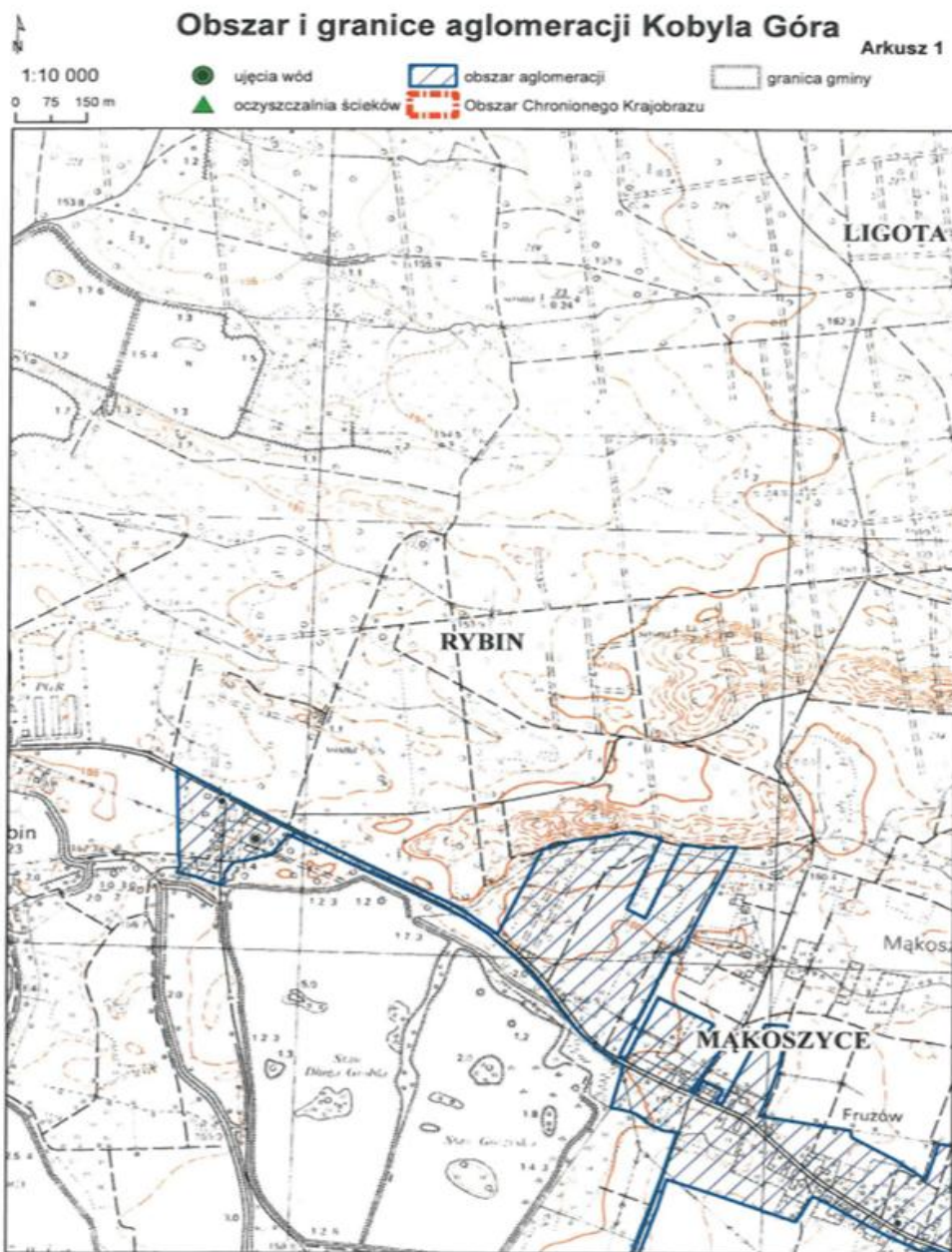
Zaznaczenie jednej odpowiedzi „NIE” świadczy o niewłaściwym wykonaniu załącznika graficznego do wniosku o wyznaczenie obszaru i granic aglomeracji. Tak wykonany dokument – mapa nie może być podstawą do pozytywnego rozpatrzenia wniosku. Załącznik graficzny wymaga poprawienia. Odpowiedzi „NIE DOTYCZY” mogą wystąpić jedynie w wierszach Nr 5, 6 i 7.

<sup>8</sup> Znakiem „X” zaznaczyć właściwą odpowiedź.

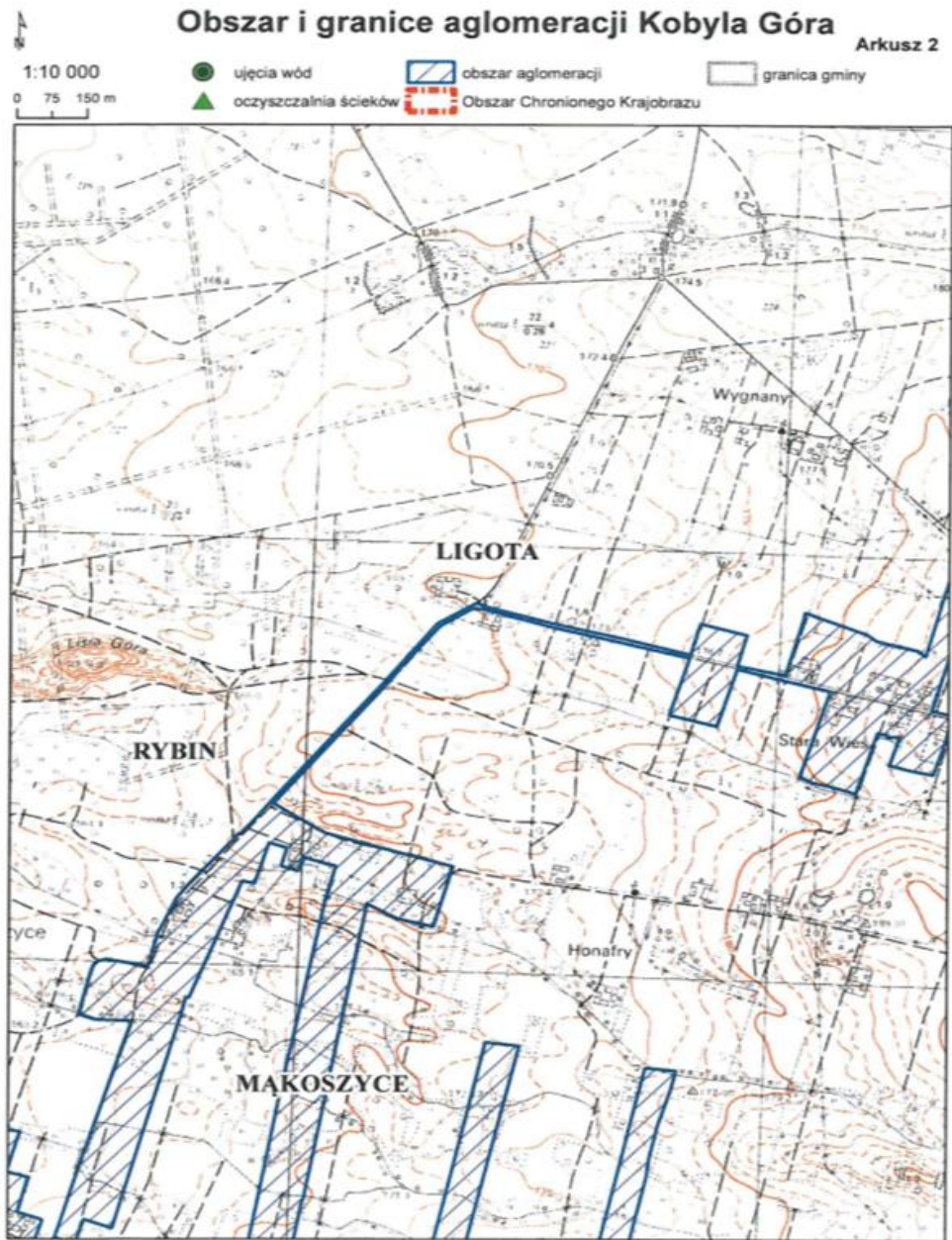
AGLOMERACJA KOBYLA GÓRA



AGLOMERACJA KOBYLA GÓRA

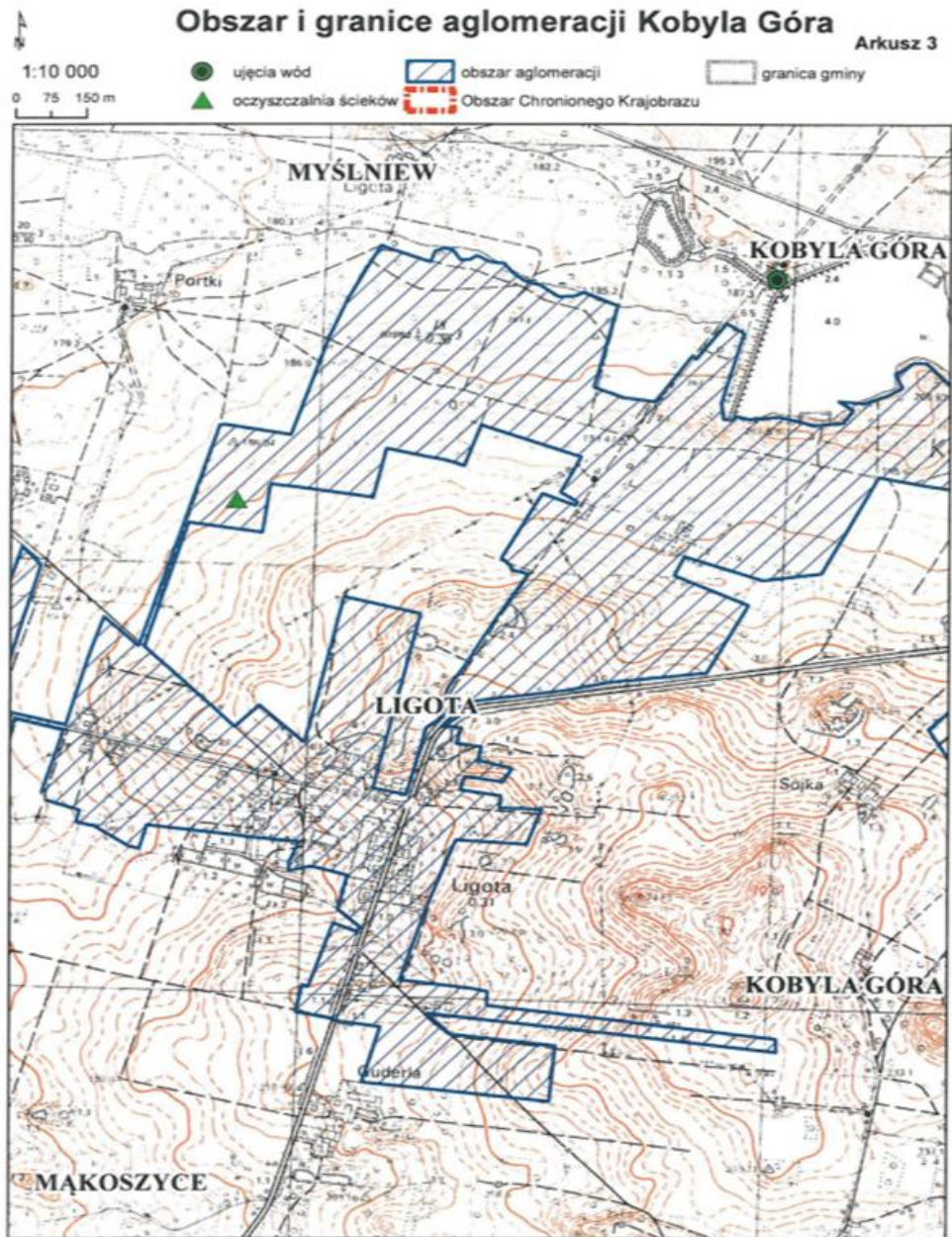


AGLOMERACJA KOBYLA GÓRA

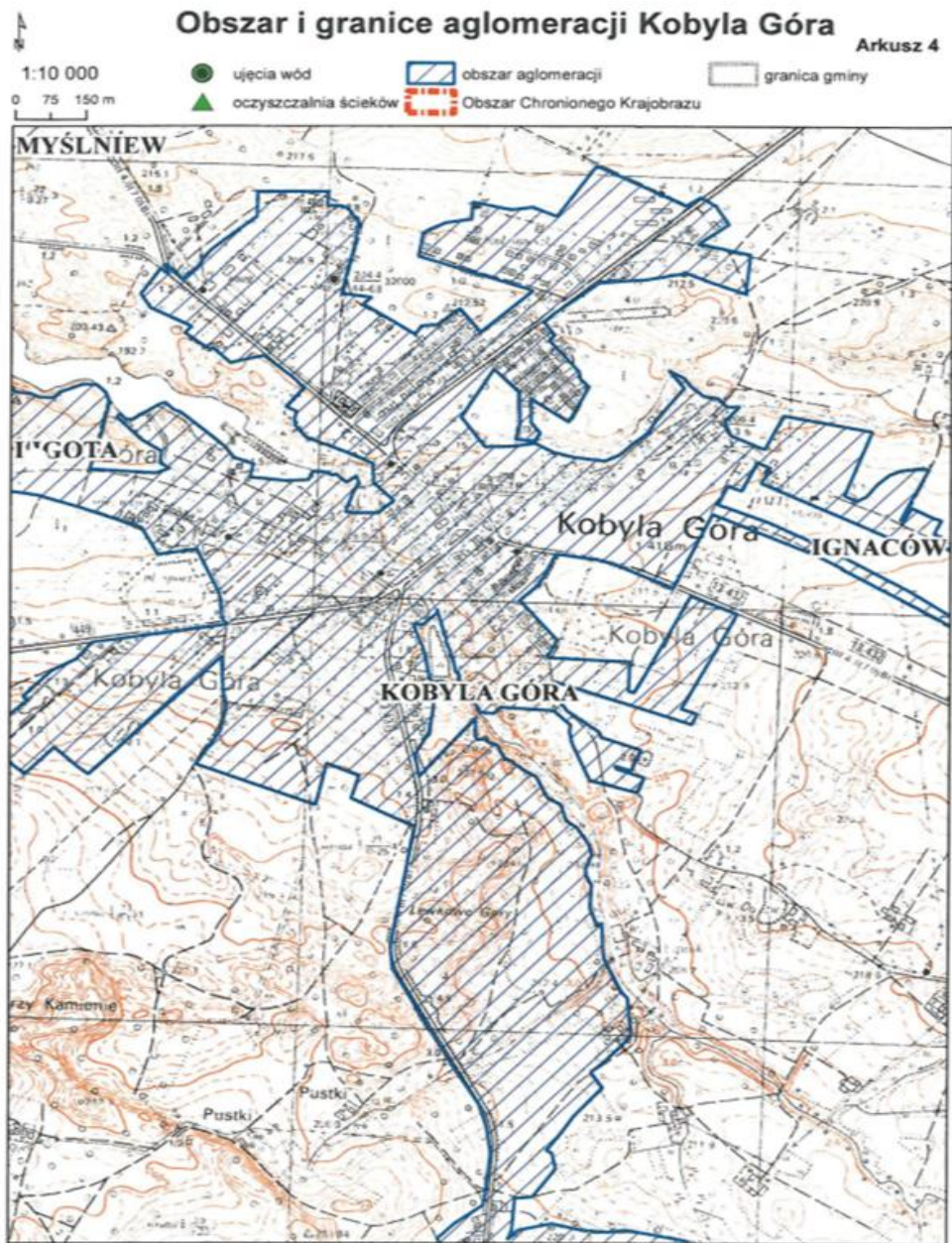




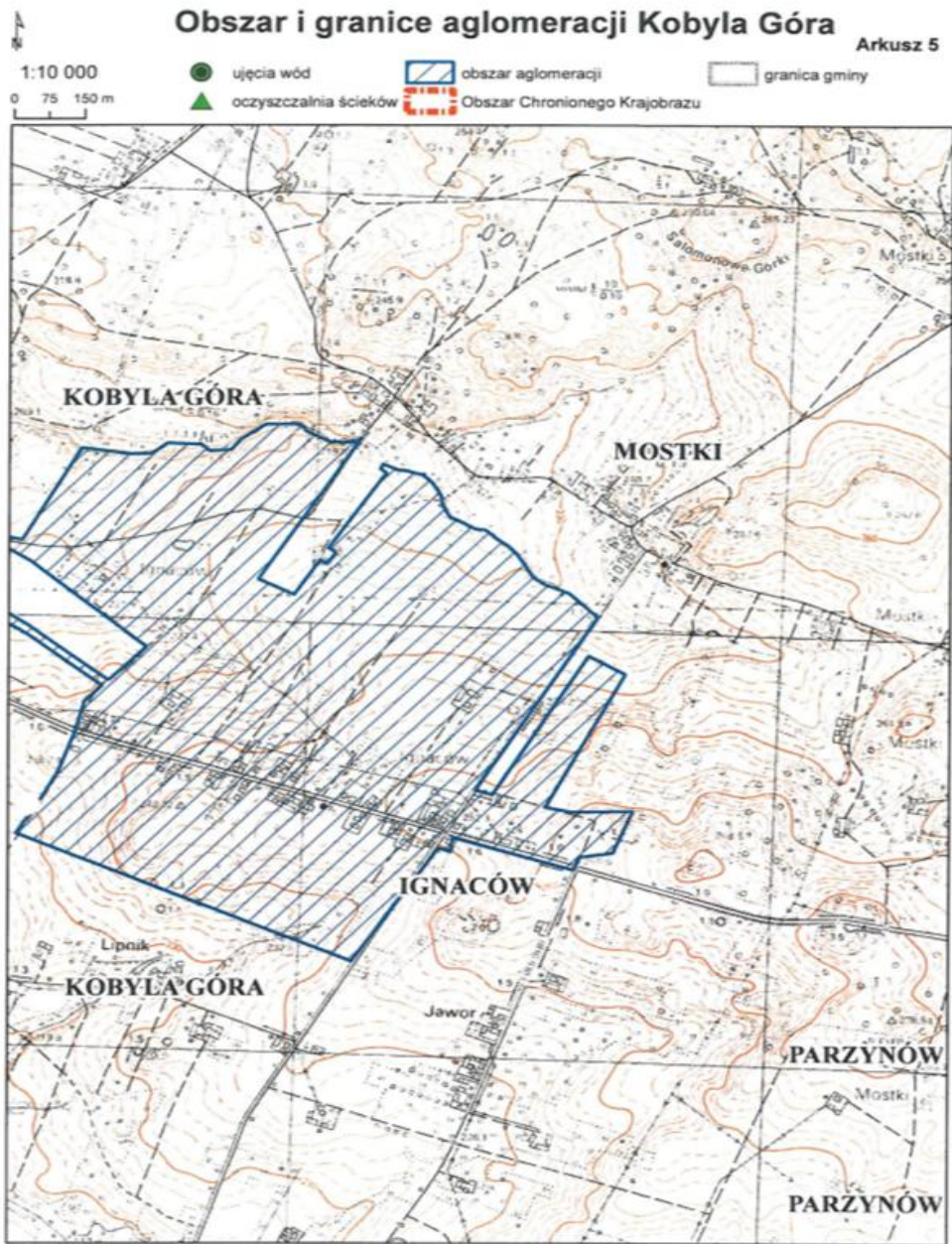
AGLOMERACJA KOBYLA GÓRA



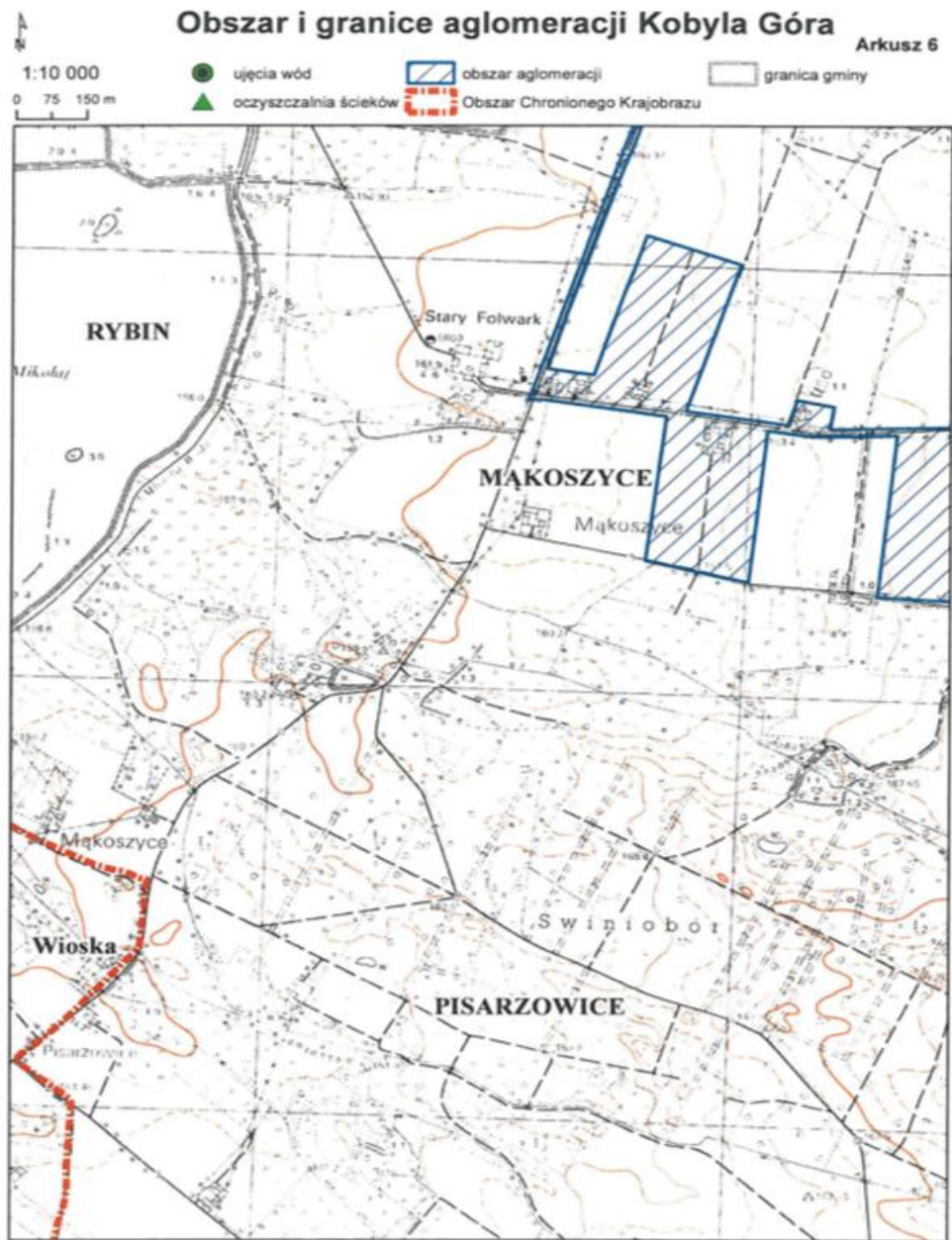
AGLOMERACJA KOBYLA GÓRA



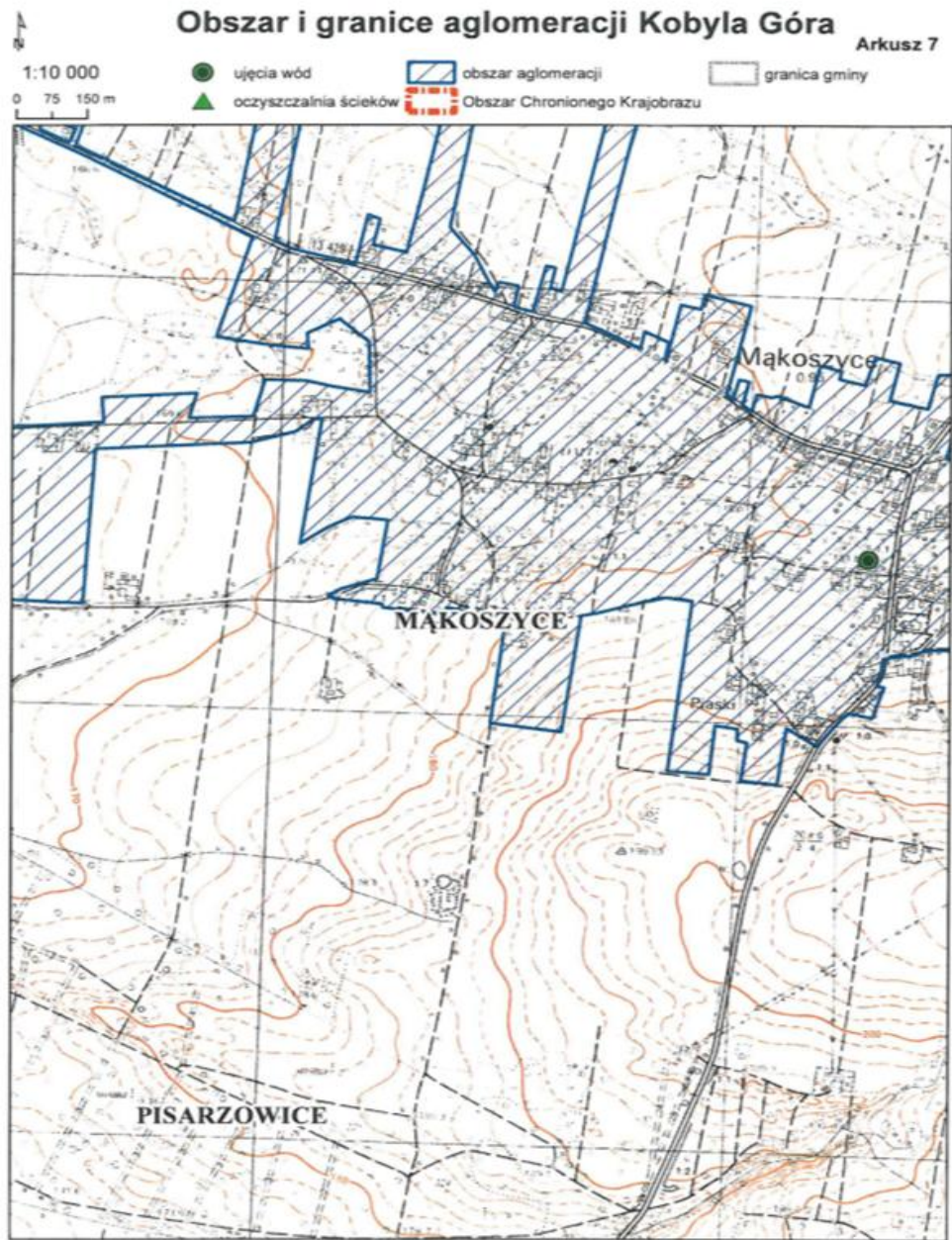
AGLOMERACJA KOBYLA GÓRA



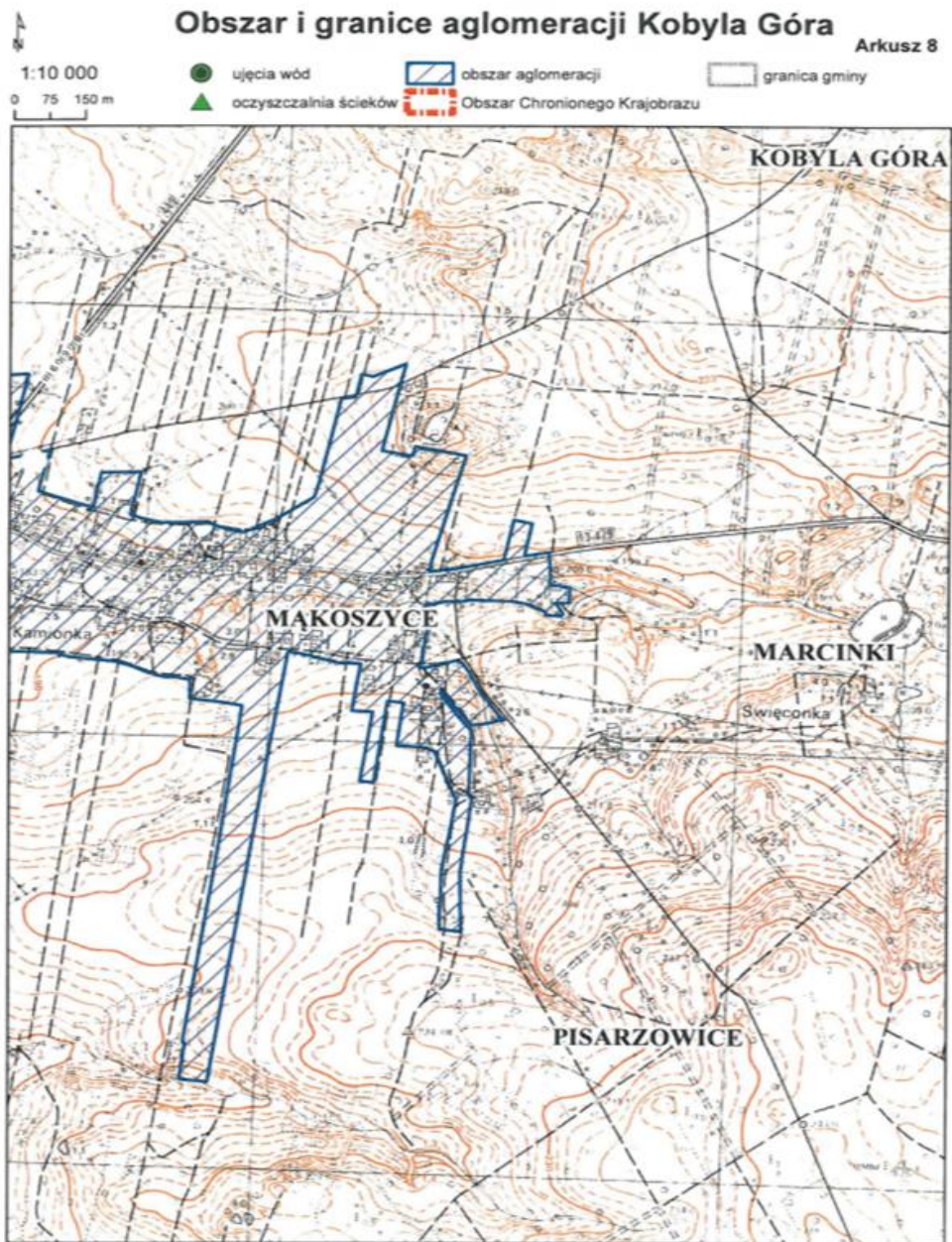
AGLOMERACJA KOBYLA GÓRA



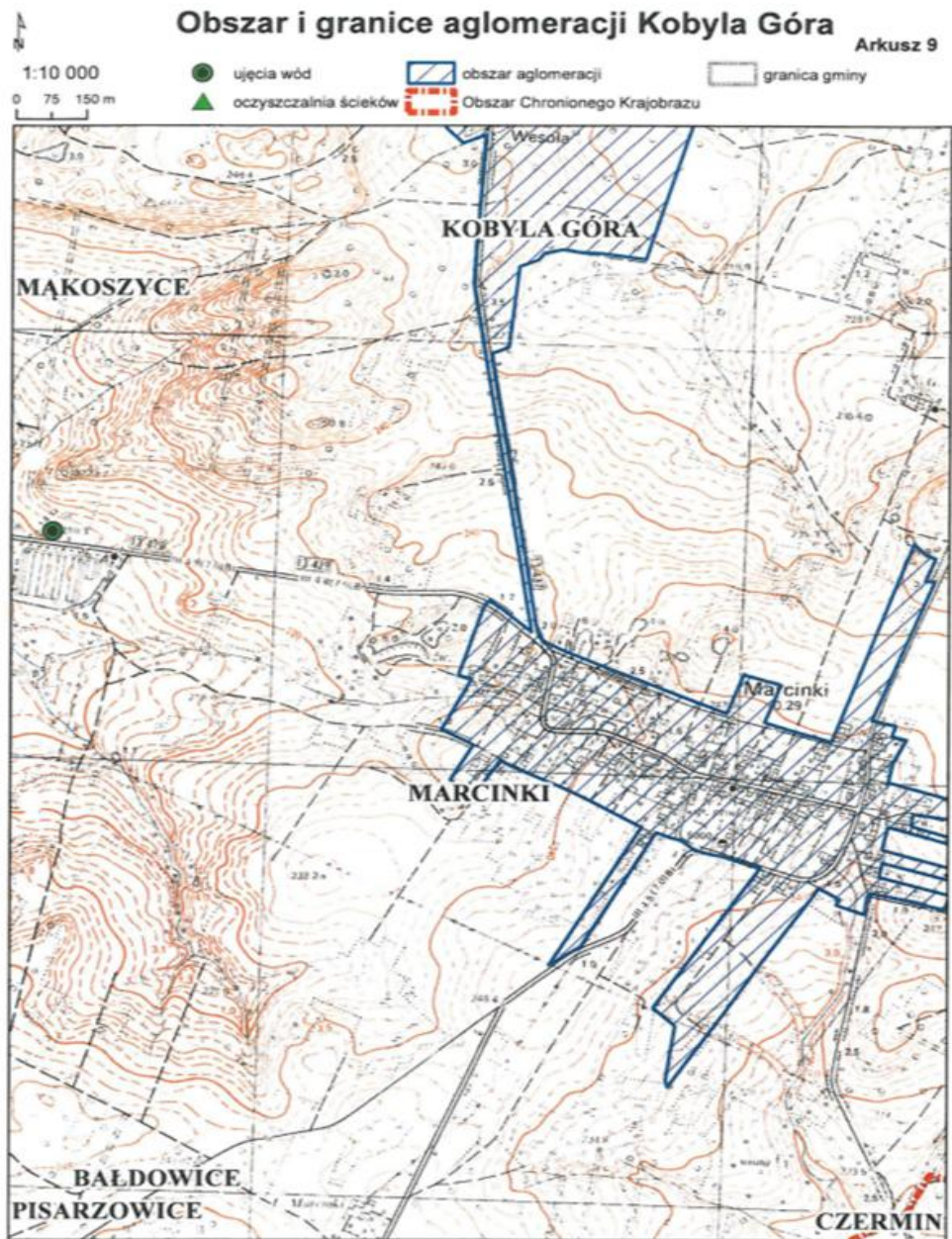
AGLOMERACJA KOBYLA GÓRA



AGLOMERACJA KOBYLA GÓRA



AGLOMERACJA KOBYLA GÓRA



AGLOMERACJA KOBYLA GÓRA

