



DZIENNIK URZĘDOWY

WOJEWÓDZTWA WIELKOPOLSKIEGO

Poznań, dnia 4 marca 2019 r.

Poz. 2422

UCHWAŁA NR III/57/2019 RADY GMINY OBRZYCKO

z dnia 27 lutego 2019 r.

w sprawie wyznaczenia aglomeracji wiejskiej Obrzycko

na podstawie art. 18 ust. 2 pkt. 15 ustawy z dnia 8 marca 1990 r. o samorządzie gminnym (tekst jedn. Dz. U. z 2018 r. poz. 994, poz. 1000, poz. 1349, poz. 1432 oraz poz. 2500) oraz art. 87 ust. 1 oraz ust. 4 ustawy z dnia 20 lipca 2017 r. Prawo wodne (tekst jedn. Dz.U. z 2018 r. poz. 2268 z późn. zm.) po uzgodnieniu z Państwowym Gospodarstwem Wodnym Wody Polskie oraz Regionalną Dyrekcją Ochrony Środowiska w Poznaniu, Rada Gminy Obrzycko uchwała co następuje:

§ 1. Wyznacza się aglomerację wiejską Obrzycko o równoważnej liczbie mieszkańców (RLM) 5433 z oczyszczalniami ścieków zlokalizowanymi w miejscowościach Obrowo, Ordzin, Kobylniki, Gaj Mały, Zielonagóra, Jaryszewo, powiat szamotulski, województwo wielkopolskie. Obszar aglomeracji swoim zasięgiem obejmuje wszystkie miejscowości i osady znajdujące się na terenie Gminy, tj.: Annogóra, Antoniny, Borownik, Brączewo, Bugaj, Chraplewo, Daniele, Dobrogostowo, Gaj Mały, Jaryszewo, Karczemka, Karolin, Kobylniki, Koźmin, Lizbona, Modrak, Nowina, Obrowo, Obrzycko-Zamek, Ordzin, Pęckowo, Piotrowo, Słapanowo, Słapanowo-Huby, Stobnicko oraz Zielonagóra.

§ 2. Integralną częścią uchwały jest część opisowa zawierająca podstawowe informacje o aglomeracji, stanowiąca załącznik nr 1 do uchwały, oraz część graficzna przedstawiająca granice aglomeracji stanowiąca załącznik nr 2 do uchwały.

§ 3. Wykonanie uchwały powierza się Wójtowi Gminy Obrzycko

§ 4. Uchwała wchodzi w życie po upływie 14 dni od dnia ogłoszenia w Dzienniku Urzędowym Wojewody Wielkopolskiego.

Przewodniczący Rady Gminy
(-) Włodzimierz Janasek

Załącznik do uchwały Nr III/57/2019
Rady Gminy Obrzycko
z dnia 27 lutego 2019 r.

INFORMACJE DOTYCZĄCE AGLOMERACJI WIEJSKIEJ OBRZYCKO – CZEŚĆ OPISOWA

A. Informacje o długości i rodzaju sieci kanalizacyjnej lub planowanej do budowy sieci kanalizacyjnej, liczbie stałych mieszkańców aglomeracji, liczbie osób czasowo przebywających w aglomeracji oraz przemyśle obsługiwany przez sieć kanalizacyjną lub planowaną do budowy sieć kanalizacyjną oraz oczyszczalnię ścieków, a także o wskaźnikach koncentracji:

a) długość i rodzaj istniejącej sieci kanalizacyjnej:

Łączna długość istniejącej sieci kanalizacyjnej [km]	47,23
w tym:	
- długość kanalizacji sanitarnej grawitacyjnej [km]	32,23
- długość kanalizacji sanitarnej tłocznej [km]	15

b) długość i rodzaj planowanej sieci kanalizacyjnej:

Łączna długość planowanej do budowy kanalizacji sanitarnej [km]	5,3
w tym:	
- długość kanalizacji sanitarnej grawitacyjnej [km]	3,3
- długość kanalizacji sanitarnej tłocznej [km]	2

c) liczba stałych mieszkańców aglomeracji i liczba osób czasowo przebywających na terenie Aglomeracji:

Obecnie liczba stałych mieszkańców aglomeracji wynosi 4824, a liczba osób czasowo przebywających na terenie aglomeracji wynosi 160.

Po rozbudowie sieci kanalizacyjnej liczba stałych mieszkańców aglomeracji wyniesie docelowo 4989, a liczba osób czasowo przebywających na terenie aglomeracji wyniesie docelowo 194.

d) przemysł obsługiwany przez sieć kanalizacyjną lub planowaną do budowy sieć kanalizacyjną oraz oczyszczalnię ścieków:

Do istniejącej sieci kanalizacyjnej podłączone są zakłady przemysłowe, które wytwarzają ścieki bytowe; brak jest ścieków przemysłowych.

Planowana do budowy sieć kanalizacyjna obejmuje teren zakładów przemysłowych, które wytwarzają jedynie ścieki bytowe.

e) wskaźniki koncentracji:

Obecnie wskaźnik koncentracji wynosi 105,53.

Po rozbudowie sieci kanalizacyjnej wskaźnik koncentracji będzie wynosić 98,67.

B. Informacje o istniejących i planowanych do budowy oczyszczalniach ścieków, a w przypadku aglomeracji zakończonych końcowym punktem zrzutu ścieków komunalnych – informację, do której aglomeracji ścieki te będą odprowadzane, wraz z określeniem obciążenia oczyszczalni ścieków:

a) istniejące oczyszczalnie ścieków:

Lp.	Nazwa oczyszczalni	Lokalizacja oczyszczalni	Nazwa odbiornika	Technologia oczyszczalni ścieków	Przepustowość oczyszczalni ścieków[m ³ /d]	Liczba zakładanych RLM
1	Obrowo	Obrowo	Rów W-XXV	mechaniczno-biologiczna	23	386
2	Ordzin	Ordzin	Rów W-XXVI	mechaniczno-biologiczna	30	454
3	Kobylniki	Kobylniki	Rów S-II	mechaniczno-biologiczna	75	647
4	Gaj Mały	Gaj Mały	Rów A	mechaniczno-biologiczna	78	1007
5	Zielonagóra	Zielonagóra	Rów W-VIII	mechaniczno-biologiczna	68	1070
6	Jaryszewo	Jaryszewo	Rów W-XVII	mechaniczno-biologiczna	7	131

b) planowane do budowy oczyszczalnie ścieków:

Nie planuje się budowy oczyszczalni ścieków.

c) informacja, do której aglomeracji ścieki będą odprowadzane, wraz z określeniem obciążenia oczyszczalni ścieków:

Ścieki będą odprowadzane wyłącznie do oczyszczalni położonych na terenie Aglomeracji Wiejskiej Obrzycko, tj. wskazanych w lit. a) powyżej.

C. Informacje o systemie gospodarki ściekowej:

a) średnia dobową ilość ścieków komunalnych powstających na terenie aglomeracji oraz skład jakościowy tych ścieków:

Średnia ilość ścieków komunalnych [m ³ /dzień]	270
Stężenie BZT ₅ [mg/l]	25
Stężenia ChZT [mg/l]	125
Zawiesina ogólna	35

b) przepustowość istniejących oczyszczalni ścieków w m³/d:

Lp.	Nazwa oczyszczalni	Przepustowość oczyszczalni ścieków[m ³ /d]
1	Obrowo	23
2	Ordzin	30
3	Kobylniki	75
4	Gaj Mały	78
5	Zielonagóra	68
6	Jaryszewo	7

c) ilość i skład jakościowy ścieków przemysłowych odprowadzanych przez zakłady do systemu kanalizacji zbiorczej:

Podłączone do systemu kanalizacji zbiorczej zakłady nie odprowadzają ścieków przemysłowych.

d) nazwy zakładów, których podłączenie do systemu kanalizacji jest planowane:

Plastic Recycling Mirosław Miga, siedziba w m. Piotrowo

e) uzasadnienie określonej RLM aglomeracji:

Równoważna Liczba Mieszkańców (RLM) to ładunek substancji organicznych biologicznie rozkładalnych wyrażonych jako wskaźnik pięciodobowego biochemicznego zapotrzebowania tlenu (BZT₅) w ilości 60 g tlenu na dobę. Równoważna liczba mieszkańców aglomeracji, uwzględnia ścieki pochodzące:

- 1) od stałych mieszkańców aglomeracji, gdzie 1 RLM aglomeracji odpowiada 1 stałemu mieszkańcowi aglomeracji;

- 2) z przemysłu w aglomeracji, przy czym ładunek przelicza się zgodnie z art. 86 ust. 3 pkt 2 ustawy z dnia 20 lipca 2017 r. - Prawo wodne;
- 3) od osób czasowo przebywających w aglomeracji, gdzie 1 RLM aglomeracji odpowiada 1 zarejestrowanemu miejscu noclegowemu.

Mając na uwadze, że aglomeracja po rozbudowie będzie liczyć 4989 stałych mieszkańców i 194 zarejestrowanych miejsc noclegowych, a dobowy ładunek ścieków z przemysłu w aglomeracji wynosi 250, należało przyjąć, że RLM aglomeracji wynosi 5433.

- f) ilość ścieków powstających na terenie aglomeracji nieobjętych systemem kanalizacji zbiorczej, gdzie zastosowano systemy indywidualne albo planuje się zastosowanie systemów indywidualnych lub innych rozwiązań zapewniających taki sam poziom ochrony środowiska jak w przypadku systemów kanalizacji zbiorczej:

Na terenie Gminy Obrzycko pozostanie ok 17% obszarów nieskanalizowanych, na których zamieszkuje 659 osób oraz jest zarejestrowanych 40 miejsc noclegowych. Mieszkańcy w/w obszaru znajdują się w dużym rozproszeniu lub miejscach trudnych do skanalizowania. Wskazani mieszkańcy posiadają zbiorniki bezodpływowe, a nieliczni przydomowe oczyszczalnie ścieków.

D. Informacje o strefach ochronnych ujęć wody Strefy ochronne ujęć wody:

- 1) SUW Ordzin Strefa Ochrony Bezpośredniej ustanowiona decyzją Wojewody Wielkopolskiego OS.IX.7211/39-40/90 z dnia 5 września 1990 r., w której zawarto następujące zakazy, nakazy, ograniczenia obowiązujące na terenie strefy ochronnej ujęcia wody:

- wykonać prawidłową obudowę studni;
- prowadzić pomiary ilości pobranej wody ze studni;
- prowadzenie pomiarów zwierciadła wody;
- pobór wody ze studni do badań okresowych;
- obudowa powinna być szczelna i utrzymana w należyтым porządku;
- zapewnić odprowadzanie wód opadowych w taki sposób, aby nie przedostawały się do obudowy;
- zapewnić szczelność kolektora i zbiornika ścieków sanitarnych pochodzących z urządzeń przeznaczonych wyłącznie od osób obsługujących ujęcie;
- rurociąg i odstojnik wód popłucznych pozostawić pod stałą kontrolą;
- wykonać renowację i pogłębić stosownie do zaleceń rów do którego odprowadza się wody popłucze;
- nie składować na ziemi ani na powierzchni odpadów stałych;
- nie urządzać gnojowników, przyz, kiszonek i nie magazynować paliw i środków chemicznych;
- nie stosować środków ochrony roślin i owadobójczych oraz nawozów naturalnych i sztucznych;
- utrzymywać ogrodzenie oraz teren działki wodociągowej w należyтым stanie;
- zakaz mycia pojazdów, urządzenia parkingów i obozowisk, grzebania padłych zwierząt.

- 2) SUW Zielonagóra Strefa Ochrony Bezpośredniej ustanowiona decyzją Starosty Szamotulskiego OS-6223/2006 z dnia 3 lutego 2006 r., w której zawarto następujące zakazy, nakazy, ograniczenia obowiązujące na terenie strefy ochronnej ujęcia wody:

- wykonać prawidłową obudowę studni;
- prowadzić pomiary ilości pobranej wody ze studni;
- prowadzenie pomiarów zwierciadła wody;
- pobór wody ze studni do badań okresowych;
- obudowa powinna być szczelna i utrzymana w należyтым porządku;
- zapewnić odprowadzanie wód opadowych w taki sposób, aby nie przedostawały się do obudowy;

- zapewnić szczelność kolektora i zbiornika ścieków sanitarnych pochodzących z urządzeń przeznaczonych wyłącznie od osób obsługujących ujęcie;
- rurociąg i odstojnik wód popłucznych pozostawić pod stałą kontrolą;
- wykonać renowację i pogłębić stosownie do zaleceń rów do którego odprowadza się wody popłucze;
- nie składować na ziemi ani na powierzchni odpadów stałych;
- nie urządzać gnojowników, przyz, kiszonek i nie magazynować paliw i środków chemicznych;
- nie stosować środków ochrony roślin i owadobójczych oraz nawozów naturalnych i sztucznych;
- utrzymywać ogrodzenie oraz teren działki wodociągowej w należyтым stanie;
- zakaz mycia pojazdów, urządzenia parkingów i obozowisk, grzebania padłych zwierząt.

E. Informacja o obszarach ochronnych zbiorników wód śródlądowych

Na terenie Gminy Obrzycko nie zostały ustanowione obszary ochronne zbiorników wód śródlądowych.

F. Formy ochrony przyrody, o których mowa w art. 6 ustawy z dnia 16 kwietnia 2004 r. o ochronie przyrody oraz obszary mające znaczenie dla Wspólnoty znajdujących się na liście, o której mowa w art. 27 ust. 1 tej ustawy:

1) obszary Natura 2000:

- Puszcza Notecka (kod obszaru PLB300015) wyznaczony rozporządzeniem Ministra Środowiska z dnia 5 września 2007 r. zmieniającym rozporządzenie w sprawie obszarów specjalnej ochrony ptaków Natura 2000 (Dz.U. z 2007 r. Nr 179, poz. 1275)
- Dąbrowy Obrzyckie (kod obszaru PLH300003) wyznaczony decyzją Komisji z dnia 13 listopada 2007 r. przyjmującą, na mocy dyrektywy Rady 92/43/EWG, pierwszy zaktualizowany wykaz terenów mających znaczenie dla Wspólnoty, składających się na kontynentalny region biogeograficzny (notyfikowana jako dokument C(2007)5043)(2008/25/WE) (Dz. Urz. UE z 2008 r. L12 str. 383),

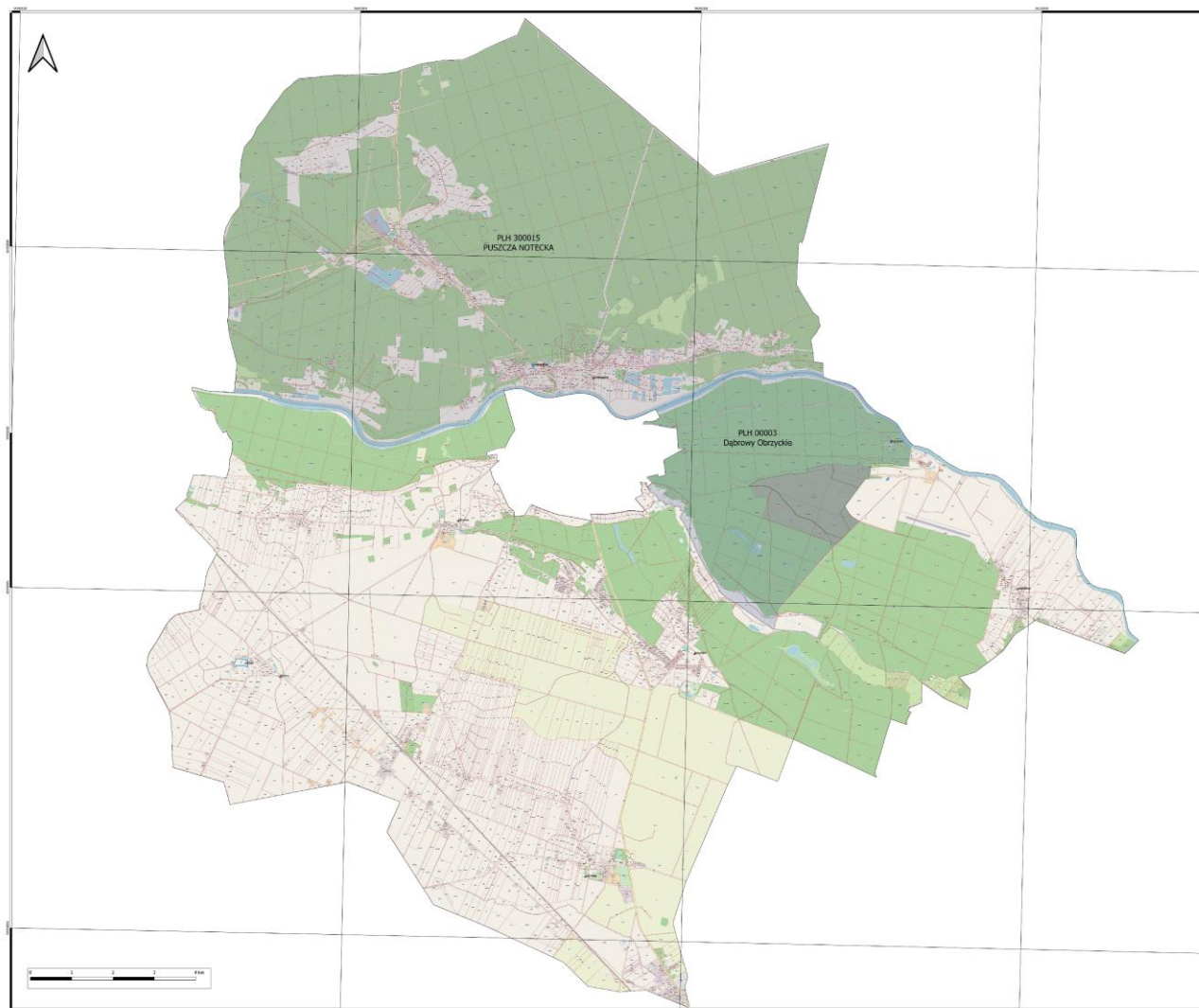
2) rezerwaty przyrody:

- rezerwat przyrody Świetlista Dąbrowa utworzony zarządzeniem nr 26/11 Regionalnego Dyrektora Ochrony Środowiska w Poznaniu z dnia 9 czerwca 2011 r. w sprawie rezerwatu przyrody „Świetlista Dąbrowa” (Dz.Urz.Woj.Wlkp. z 2011 r. Nr 214, poz. 3334),

3) pomniki przyrody:

- dąb szypułkowy w Leśnictwie *Obrzycko* - oddział nr 985° – uznany uchwałą nr XII/82/08 Rady Gminy Obrzycko z dnia 14 kwietnia 2008 r. w sprawie uznania drzew za pomniki przyrody (Dz.Urz.Woj.Wlkp z 2008 r. Nr 98, poz. 1854),
- wiąz szypułkowy w Leśnictwie Żurawiniec - oddział nr 1104a – uznany uchwałą nr XII/82/08 Rady Gminy Obrzycko z dnia 14 kwietnia 2008 r. w sprawie uznania drzew za pomniki przyrody (Dz.Urz.Woj.Wlkp z 2008 r. Nr 98, poz. 1854),
- czeremcha zwyczajna w Leśnictwie Żurawiniec - oddział nr 1053a – uznany uchwałą nr XII/82/08 Rady Gminy Obrzycko z dnia 14 kwietnia 2008 r. w sprawie uznania drzew za pomniki przyrody (Dz.Urz.Woj.Wlkp z 2008 r. Nr 98, poz. 1854),
- dąb szypułkowy w Leśnictwie Żurawiniec - oddział nr 1051b – uznany uchwałą nr XII/82/08 Rady Gminy Obrzycko z dnia 14 kwietnia 2008 r. w sprawie uznania drzew za pomniki przyrody (Dz.Urz.Woj.Wlkp z 2008 r. Nr 98, poz. 1854),
- lipa drobnolistna w Leśnictwie Żurawiniec - oddział nr 1049a – uznany uchwałą nr XII/82/08 Rady Gminy Obrzycko z dnia 14 kwietnia 2008 r. w sprawie uznania drzew za pomniki przyrody (Dz.Urz.Woj.Wlkp z 2008 r. Nr 98, poz. 1854),

- bez czarny w Leśnictwie Daniele - oddział nr 1034h – uznany uchwałą nr XII/82/08 Rady Gminy Obrzycko z dnia 14 kwietnia 2008 r. w sprawie uznania drzew za pomniki przyrody (Dz.Urz.Woj.Wlkp z 2008 r. Nr 98, poz. 1854),
- czeremcha zwyczajna w Leśnictwie Daniele - oddział nr 1034j – uznany uchwałą nr XII/82/08 Rady Gminy Obrzycko z dnia 14 kwietnia 2008 r. w sprawie uznania drzew za pomniki przyrody (Dz.Urz.Woj.Wlkp z 2008 r. Nr 98, poz. 1854),
- czeremcha amerykańska w Leśnictwie Daniele - oddział nr 1034s – uznany uchwałą nr XII/82/08 Rady Gminy Obrzycko z dnia 14 kwietnia 2008 r. w sprawie uznania drzew za pomniki przyrody (Dz.Urz.Woj.Wlkp z 2008 r. Nr 98, poz. 1854),
- modrzew europejski w Leśnictwie Daniele - oddział nr 1030d – uznany uchwałą nr XII/82/08 Rady Gminy Obrzycko z dnia 14 kwietnia 2008 r. w sprawie uznania drzew za pomniki przyrody (Dz.Urz.Woj.Wlkp z 2008 r. Nr 98, poz. 1854),
- sosna zwyczajna w Leśnictwie Daniele – oddział nr 1023f – uznany uchwałą nr XVI/65/96 Rady Gminy Obrzycko z dnia 31 lipca 1996 r.,
- dąb szypułkowy w Leśnictwie Obrzycko – oddział nr 9851 – uznany orzeczeniem nr RŻL.lś.7146-35/85 Wojewody Poznańskiego z dnia 19 grudnia 1985 r. (Dz. Urz. Woj. Poznańskiego z 1986 r. Nr 5, poz. 70),
- dąb szypułkowy w Leśnictwie Obrzycko – oddział nr 1034r – uznany orzeczeniem nr 278/76 PWRN z dnia 15 grudnia 1956 r.(Dz. Urz. WRN w Poznaniu z 1957 r. Nr 3, poz. 10),
- dąb szypułkowy w Leśnictwie Obrzycko – oddział nr 1034r – uznany orzeczeniem nr 280/77 PWRN z dnia 15 grudnia 1956 r.(Dz. Urz. WRN w Poznaniu z 1957 r. Nr 3, poz. 10),
- dąb szypułkowy w Leśnictwie Obrzycko – oddział nr 1034r – uznany orzeczeniem nr 281/78 PWRN z dnia 15 grudnia 1956 r.(Dz. Urz. WRN w Poznaniu z 1957 r. Nr 3, poz. 10),
- dąb szypułkowy w Leśnictwie Obrzycko – oddział nr 1034r – uznany orzeczeniem nr 284/80 PWRN z dnia 15 grudnia 1956 r.(Dz. Urz. WRN w Poznaniu z 1957 r. Nr 3, poz. 10),
- sosna zwyczajna – uznany orzeczeniem Wojewody Poznańskiego nr RŻLlś 7146-10/84 z 20 maja 1984 r. (Dz. Urz. Woj. Poznańskiego z 1986 r. Nr 5, poz. 70),
- dąb szypułkowy – uznany orzeczeniem Wojewody Poznańskiego dnia 20 maja 1984 r. (Dz. Urz. Woj. Poznańskiego z 1986 r. Nr 5, poz. 70),
- grupa 7 dębów szypułkowych – uznany orzeczeniem Wojewody Poznańskiego nr RŻLlś 7146-16/84 z 20 maja 1984 r. (Dz. Urz. Woj. Poznańskiego z 1986 r. Nr 5, poz. 70),
- dąb szypułkowy – uznany orzeczeniem Wojewody Poznańskiego dnia 9 grudnia 1985 r. (Dz. Urz. Woj. Poznańskiego z 1986 r. Nr 5, poz. 70),
- sosna zwyczajna – uznana rozporządzeniem Wojewody Poznańskiego nr 3/91 z dnia 22 marca 1991 r. w sprawie uznania za pomniki przyrody (Dz. Urz. Woj. Poznańskiego z 1991 r. Nr 6, poz. 84).



Projekt aglomeracji wiejskiej
Gmina Obrzycko

Skala 1:25000



Legenda

- SUW
- SUW strefa ochronna
- Oczyszczalnia ścieków
- Obszar NATURA 2000