



DZIENNIK URZĘDOWY

WOJEWÓDZTWA WIELKOPOLSKIEGO

Poznań, dnia 2 grudnia 2019 r.

Poz. 10102

UCHWAŁA NR XIV/116/2019 RADY MIEJSKIEJ W GRODZISKU WIELKOPOLSKIM

z dnia 27 listopada 2019 r.

w sprawie miejscowego planu zagospodarowania przestrzennego dla terenu zieleni ochronnej – „Ławy I”

Na podstawie art. 18 ust. 2 pkt 5 ustawy z dnia 8 marca 1990 r. o samorządzie gminnym (Dz. U. z 2019 r. poz. 506 ze zm.) oraz art. 20 ust. 1 ustawy z dnia 27 marca 2003 r. o planowaniu i zagospodarowaniu przestrzennym (Dz. U. z 2018 r., poz. 1945 ze zm.) Rada Miejska w Grodzisku Wielkopolskim uchwala, co następuje:

§ 1. 1. Uchwala się miejscowy plan zagospodarowania przestrzennego dla terenu zieleni ochronnej – „Ławy I”, zwany dalej „planem”, po stwierdzeniu, że nie narusza on ustaleń Studium uwarunkowań i kierunków zagospodarowania przestrzennego gminy Grodzisk Wielkopolski – Uchwała Nr XLII/268/2002 Rady Miejskiej w Grodzisku Wielkopolskim z dnia 19 września 2002 r. z późniejszymi zmianami.

2. Załączniki do planu stanowią:

- 1) załącznik nr 1 – załącznik graficzny w skali 1:2000, zwany dalej „rysunkiem”;
- 2) załącznik nr 2 – rozstrzygnięcie Rady Miejskiej w Grodzisku Wielkopolskim o sposobie rozpatrzenia uwag wniesionych do wyłożonego do publicznego wglądu projektu planu;
- 3) załącznik nr 3 – rozstrzygnięcie Rady Miejskiej w Grodzisku Wielkopolskim o sposobie realizacji inwestycji zapisanych w planie z zakresu infrastruktury technicznej, które należą do zadań własnych gminy, oraz o zasadach ich finansowania, zgodnie z przepisami o finansach publicznych.

3. Granice obszaru objętego planem określone są na rysunku.

§ 2. Ilekroć w niniejszej uchwale jest mowa o:

- 1) terenie - należy przez to rozumieć obszar o określonym przeznaczeniu i zasadach zagospodarowania, wyznaczony na rysunku liniami rozgraniczającymi i oznaczony symbolem literowym lub cyfrowo-literowym;
- 2) urządzeniach sportowych i rekreacyjnych – należy przez to rozumieć takie urządzenia jak: place zabaw, place do gier i boiska z nawierzchnią naturalną, ścieżki zdrowia, siłownie zewnętrzne, wybiegi dla psów z nawierzchnią naturalną.

§ 3. Granica obszaru objętego planem stanowi jednocześnie linię rozgraniczającą tereny o różnym przeznaczeniu lub różnych zasadach zagospodarowania.

§ 4. Na obszarze planu ustala się następujące przeznaczenie terenów:

- 1) tereny zieleni, łąk i pastwisk oraz wód powierzchniowych śródlądowych, oznaczone na rysunku symbolami: **1Z/WS**, **2Z/WS** i **3Z/WS**;
- 2) teren publicznego ciągu pieszego, oznaczony na rysunku symbolem: **KX**.

§ 5. 1. W zakresie zasad ochrony i kształtowania ładu przestrzennego oraz wymagań wynikających z potrzeb kształtowania przestrzeni publicznych dopuszcza się lokalizację:

- 1) dojeżdż i dojazdów służących wyłącznie celom gospodarczym, eksploatacyjnym i porządkowym;
- 2) przejść i przejazdów nad Rowem Grodziskim, służących obsłudze komunikacyjnej przyległych terenów: **1Z/WS, 2Z/WS i 3Z/WS**;
- 3) budowli i urządzeń melioracji wodnych oraz zbiorników wodnych służących retencji, zgodnie z przepisami odrębnymi.

2. Zakazuje się lokalizacji:

- 1) budynków, w tym zabudowy zagrodowej;
- 2) tymczasowych obiektów budowlanych;
- 3) stanowisk postojowych.

§ 6. 1. W zakresie zasad ochrony środowiska, przyrody, krajobrazu oraz zasad kształtowania krajobrazu ustala się:

- 1) zagospodarowanie odpadów zgodne z przepisami odrębnymi;
- 2) wywóz mas ziemnych powstałych wskutek prowadzenia robót budowlanych lub zagospodarowanie ich na terenie inwestycji;

2. Zakazuje się lokalizacji przedsięwzięć mogących zawsze znacząco i potencjalnie znacząco oddziaływać na środowisko, za wyjątkiem inwestycji celu publicznego.

§ 7. W zakresie zasad ochrony dziedzictwa kulturowego i zabytków, w tym krajobrazów kulturowych oraz dóbr kultury współczesnej ustala się strefę ochrony konserwatorskiej zewidencjonowanego stanowiska archeologicznego nr 35 AZP 56-22/17 w granicy wyznaczonej na rysunku planu, w ramach której dopuszcza się działalność inwestycyjną i określa sposób postępowania zgodnie z przepisami o ochronie i opiece nad zabytkami.

§ 8. W zakresie granic i sposobów zagospodarowania terenów lub obiektów podlegających ochronie, ustalonych na podstawie odrębnych przepisów, w tym terenów górniczych, a także obszarów szczególnego zagrożenia powodzią, obszarów osuwania się mas ziemnych, krajobrazów priorytetowych określonych w audycie krajobrazowym oraz w planie zagospodarowania przestrzennego województwa ustala się uwzględnienie ograniczeń wynikających z lokalizacji całego obszaru objętego planem w granicy Głównego Zbiornika Wód Podziemnych nr 144 Dolina Kopalna Wielkopolska.

§ 9. 1. W zakresie zasad kształtowania zabudowy oraz wskaźników zagospodarowania terenów zieleni, łąk i pastwisk oraz wód powierzchniowych śródlądowych, oznaczonych symbolami **1Z/WS, 2Z/WS i 3Z/WS** ustala się:

- 1) zachowanie i użytkowanie cieków wodnych, rowów melioracyjnych i ich konserwację, w tym zachowanie:
 - a) drzew, krzewów i roślinności przybrzeżnej,
 - b) terenów podmokłych;
- 2) możliwość zachowania i użytkowania gruntów rolnych, zgodnie z przepisami odrębnymi z zastrzeżeniem § 5 ust. 2 pkt 1;
- 3) możliwość lokalizacji zieleni;
- 4) możliwość lokalizacji łąk i pastwisk;
- 5) możliwość lokalizacji urządzeń sportowo-rekreacyjnych;
- 6) możliwość lokalizacji ścieżek pieszych i rowerowych o nawierzchni naturalnej.

2. Ustala się następujące zasady zagospodarowania:

- 1) teren biologicznie czynny – nie mniejszy niż 80 % powierzchni terenu;
- 2) wysokość urządzeń sportowo-rekreacyjnych – nie większa niż 5 m;

3) obsługę komunikacyjną z przyległych dróg publicznych za wyjątkiem drogi wojewódzkiej nr 308 położonej poza granicami planu oraz z publicznego ciągu pieszego **KX**.

§ 10. Na terenie publicznego ciągu pieszego, oznaczonego na rysunku symbolem **KX** ustala się:

- 1) szerokość w liniach rozgraniczających – zgodnie z rysunkiem;
- 2) zagospodarowanie terenu w formie ciągu pieszego z dopuszczeniem zastosowania nawierzchni utwardzonej;
- 3) lokalizację przepustu nad Rowem Grodziskim.

§ 11. W zakresie szczegółowych zasad i warunków scalania i podziału nieruchomości objętych planem miejscowym nie podejmuje się ustaleń.

§ 12. W zakresie szczególnych warunków zagospodarowania terenów oraz ograniczeń w ich użytkowaniu, w tym zakazu zabudowy ustala się:

- 1) uwzględnienie ograniczeń wynikających z lokalizacji istniejących i projektowanych urządzeń infrastruktury technicznej;
- 2) oznaczone na rysunku symbolem pasy ochrony funkcyjnej w obrębie istniejących linii elektroenergetycznych średniego napięcia 15kV o szerokości 7 m na każdą stronę od osi linii, w których obowiązują ograniczenia wynikające z przepisów odrębnych, w tym zakaz sadzenia roślinności wysokiej i o rozbudowanym systemie korzeniowym, przy czym ustalenie obowiązuje do czasu skablowania linii elektroenergetycznych;
- 3) obowiązek zgłaszania, do właściwych organów wojskowych, wszelkich obiektów budowlanych o wysokości równej lub większej niż 50 m n.p.t.

§ 13. W zakresie modernizacji, rozbudowy i budowy systemów infrastruktury technicznej ustala się:

- 1) możliwość utrzymania istniejących urządzeń infrastruktury technicznej, z dopuszczeniem rozbudowy, przebudowy i rozbiórki;
- 2) możliwość lokalizacji urządzeń i sieci infrastruktury technicznej;
- 3) powiązanie z układem zewnętrznym oraz zapewnienie dostępu do sieci, zgodnie z przepisami odrębnymi;
- 4) dopuszczenie skablowania linii elektroenergetycznych.

§ 14. W zakresie modernizacji, rozbudowy i budowy systemów komunikacji ustala się powiązanie z układem zewnętrznym za pośrednictwem istniejącego układu komunikacyjnego znajdującego się poza granicami planu.

§ 15. W zakresie sposobu i terminu tymczasowego zagospodarowania, urządzania i użytkowania terenów nie podejmuje się ustaleń.

§ 16. Ustala się stawkę służącą naliczeniu jednorazowych opłat, o jakich mowa w art. 36 ust. 4 ustawy z dnia 27 marca 2003 r. o planowaniu i zagospodarowaniu przestrzennym, w wysokości 10%.

§ 17. Wykonanie niniejszej uchwały powierza się Burmistrzowi Grodziska Wielkopolskiego.

§ 18. Uchwała wchodzi w życie po upływie 30 dni od daty jej ogłoszenia w Dzienniku Urzędowym Województwa Wielkopolskiego.

Przewodniczący Rady

(-) Józef Gawron



**MIEJSCOWY PLAN ZAGOSPODAROWANIA PRZESTRZENNEGO
DLA TERENU ZIELENI OCHRONNEJ - "ŁAWY I"**

SKALA 1:2 000

0 50 100 150 200 m

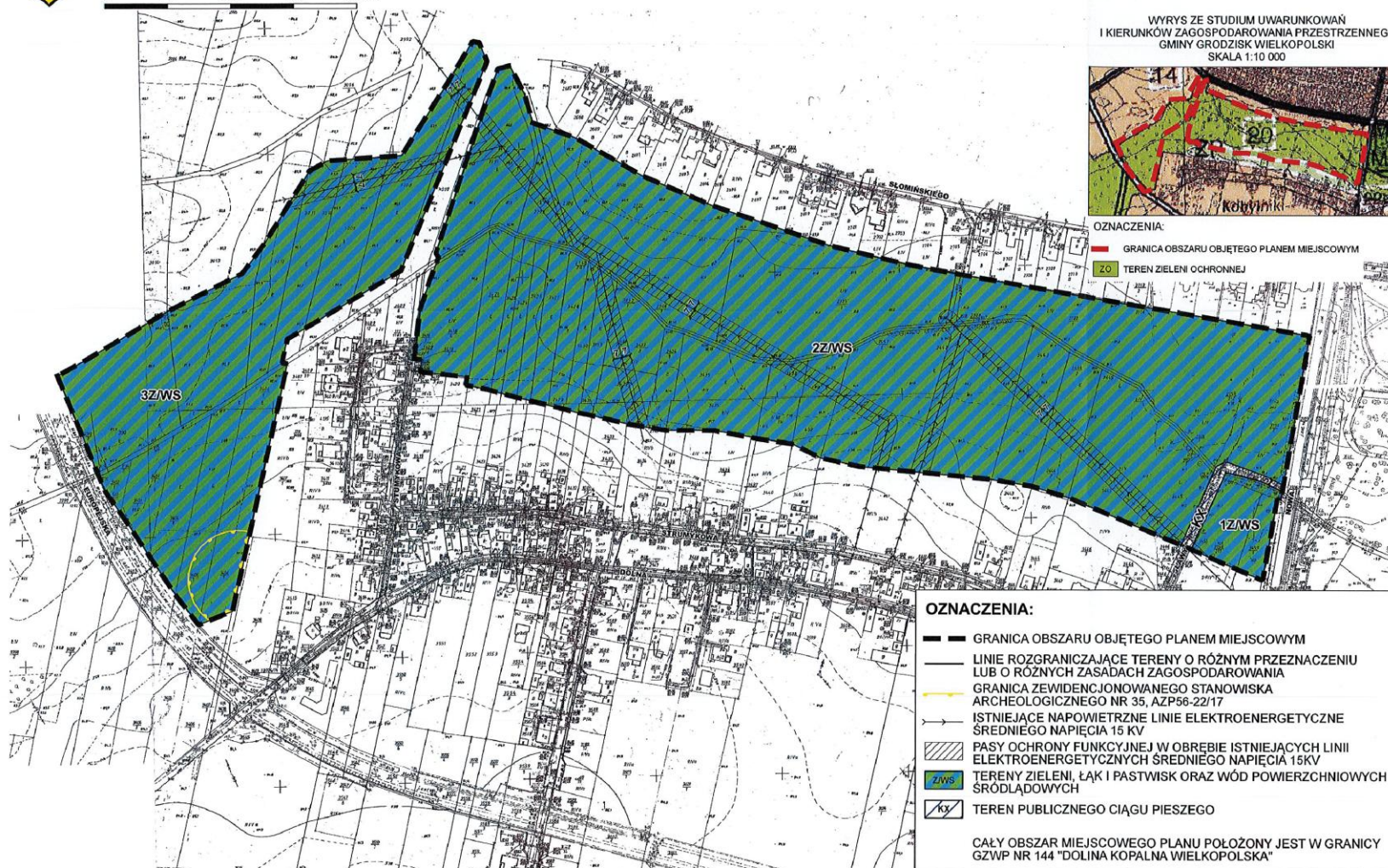
Załącznik Nr 1 do Uchwały Nr XIV/116/2019
Rady Miejskiej w Grodzisku Wielkopolskim
z dnia 27 listopada 2019 roku

WYRYS ZE STUDIUM UWARUNKOWAŃ
I KIERUNKÓW ZAGOSPODAROWANIA PRZESTRZENNEGO
GMINY GRODZISK WIELKOPOLSKI
SKALA 1:10 000



OZNACZENIA:

- GRANICA OBSZARU OBJĘTEGO PLANEM MIEJSCOWYM
- ZO TEREN ZIELENI OCHRONNEJ



OZNACZENIA:

- GRANICA OBSZARU OBJĘTEGO PLANEM MIEJSCOWYM
- LINIE ROZGRANICZAJĄCE TERENY O RÓŻNYM PRZEZNACZENIU LUB O RÓŻNYCH ZASADACH ZAGOSPODAROWANIA
- GRANICA ZE WIDENCJONOWANEGO STANOWISKA ARCHEOLOGICZNEGO NR 35, AZP56-22/17
- ISTNIEJĄCE NAWIETRZNE LINIE ELEKTROENERGETYCZNE ŚREDNIEGO NAPIĘCIA 15 KV
- PASY OCHRONY FUNKCYJNEJ W OBRĘBIE ISTNIEJĄCYCH LINII ELEKTROENERGETYCZNYCH ŚREDNIEGO NAPIĘCIA 15KV
- Z/WS TERENY ZIELENI, ŁĄK I PASTWISK ORAZ WÓD POWIERZCHNIOWYCH ŚRÓDLĄDOWYCH
- TEREN PUBLICZNEGO CIĄGU PIESZEGO

CAŁY OBSZAR MIEJSCOWEGO PLANU POŁOŻONY JEST W GRANICY GZWP NR 144 "DOLINA KOPALNA WIELKOPOLSKA"

Załącznik Nr 2 do uchwały Nr XIV/116/2019
Rady Miejskiej w Grodzisku Wielkopolskim
z dnia 27 listopada 2019 r.

Rozstrzygnięcie Rady Miejskiej w Grodzisku Wielkopolskim o sposobie rozpatrzenia uwag wniesionych do wyłożonego do publicznego wglądu projektu planu

Na podstawie art. 20 ust. 1 ustawy z dnia 27 marca 2003 r. o planowaniu i zagospodarowaniu przestrzennym (Dz. U. z 2018 r., poz. 1945 ze zm.) Rada Miejska w Grodzisku Wielkopolskim nie rozstrzyga o sposobie rozpatrzenia uwag wniesionych do wyłożonego do publicznego wglądu projektu „Miejscowego planu zagospodarowania przestrzennego dla terenu zieleni ochronnej – „Ławy I” ze względu na to, że żadne uwagi nie zostały wniesione.

Załącznik Nr 3 do uchwały Nr XIV/116/2019
Rady Miejskiej w Grodzisku Wielkopolskim
z dnia 27 listopada 2019 r.

Rozstrzygnięcie Rady Miejskiej w Grodzisku Wielkopolskim o sposobie realizacji inwestycji z zakresu infrastruktury technicznej, które należą do zadań własnych gminy, oraz zasadach ich finansowania, zgodnie z przepisami o finansach publicznych.

Na podstawie art. 20 ust. 1 ustawy z dnia 27 marca 2003 r. o planowaniu i zagospodarowaniu przestrzennym (Dz.U. z 2018 r., poz. 1945 ze zm.) Rada Miejska w Grodzisku Wielkopolskim rozstrzyga, co następuje:

1. Przedmiotowy plan nie przewiduje realizacji inwestycji z zakresu infrastruktury technicznej, która byłaby finansowana z budżetu gminy, należącej do zadań własnych gminy.

2. W przypadku zaistnienia potrzeb realizacji inwestycji należących do zadań własnych gminy, ich realizacja i finansowanie będzie przedmiotem umowy zainteresowanych stron. Finansowanie inwestycji będzie odbywać się poprzez:

- 1) wydatki z budżetu gminy,
- 2) współfinansowanie środkami zewnętrznymi, poprzez budżet gminy – w ramach m.in.:
 - a) dotacji unijnych,
 - b) dotacji samorządu województwa,
 - c) dotacji i pożyczek z funduszy celowych,
 - d) kredytów i pożyczek bankowych,
 - e) innych środków zewnętrznych.
- 3) udział inwestorów w finansowaniu w ramach porozumień o charakterze cywilno – prawnym lub w formie partnerstwa publiczno – prywatnego – „PPP”, a także właścicieli nieruchomości.