



DZIENNIK URZĘDOWY

WOJEWÓDZTWA WIELKOPOLSKIEGO

Poznań, dnia 31 sierpnia 2016 r.

Poz. 5233

UCHWAŁA NR XXI/140/2016 RADY MIEJSKIEJ W WĄGROWCU

z dnia 30 czerwca 2016 r.

w sprawie miejscowego planu zagospodarowania przestrzennego miasta Wągrowca doliny rzeki Nielby w rejonie ulic Janowieckiej i 11 Listopada

Na podstawie art. 18 ust. 2 pkt 5 ustawy z dnia 8 marca 1990 r. o samorządzie gminnym (Dz. U. z 2016 r. poz. 446), art. 20 ust. 1 ustawy z dnia 27 marca 2003 r. o planowaniu i zagospodarowaniu przestrzennym (Dz. U. z 2016 r. poz. 788), Rada Miejska w Wągrowcu uchwala, co następuje:

Rozdział 1. Przepisy ogólne

§ 1.1. Uchwala się miejscowy plan zagospodarowania przestrzennego miasta Wągrowca doliny rzeki Nielby w rejonie ulic Janowieckiej i 11 Listopada.

2. Obszar planu obejmuje tereny wzdłuż doliny rzeki Nielby ograniczone od ul. Janowieckiej – granicą przyrodniczego ekosystemu wód śródlądowych, zgodnie z ustaleniami studium uwarunkowań i kierunkach zagospodarowania przestrzennego miasta Wągrowca oraz terenów zabudowanych wzdłuż ulic: Nad Nielbą, Owocową i Ogrodową do dz. nr ewid. 1769, południowym rozgraniczeniem rzeki Nielby przecinając ul. Rzeczną do rozgraniczenia dz. nr ewid. 212 oraz terenów zamkniętych PKP, rozgraniczeniem terenów zabudowanych przy ul. Janowieckiej i St. Kulińskiego do rzeki Nielby i ul. Janowieckiej.

3. Na rysunku planu, zwanym dalej rysunkiem, obszar objęty planem ogranicza linearne oznaczenie graficzne.

4. Integralne części uchwały stanowią:

- 1) rysunek w skali 1:2000, stanowiący załącznik nr 1 do uchwały;
- 2) rozstrzygnięcie w sprawie stwierdzenia o nienaruszeniu, w projekcie miejscowego planu zagospodarowania przestrzennego miasta Wągrowca doliny rzeki Nielby w rejonie ulic Janowieckiej i 11 Listopada ustaleń studium uwarunkowań i kierunków zagospodarowania przestrzennego miasta Wągrowca, stanowiące załącznik nr 2 do uchwały;
- 3) rozstrzygnięcie w sprawie sposobu realizacji, zapisanych w miejscowym planie zagospodarowania przestrzennego Wągrowca doliny rzeki Nielby w rejonie ulic Janowieckiej i 11 Listopada inwestycji z zakresu infrastruktury technicznej, które należą do zadań własnych gminy oraz o zasadach ich finansowania, stanowiące załącznik nr 3 do uchwały;
- 4) rozstrzygnięcie w sprawie rozpatrzenia uwag do projektu miejscowego planu zagospodarowania przestrzennego miasta Wągrowca doliny rzeki Nielby w rejonie ulic Janowieckiej i 11 Listopada, stanowiące załącznik nr 4 do uchwały.

§ 2.1. Na obszarze objętym planem nie występują:

- 1) tereny górnicze, obszary szczególnego zagrożenia powodzią oraz obszary osuwania się mas ziemnych;
- 2) tereny przestrzeni publicznej, o której mowa w przepisach o planowaniu i zagospodarowaniu przestrzennym, określonej w studium uwarunkowań i kierunków zagospodarowania przestrzennego miasta Wągrowca;
- 3) tereny wymagające przeprowadzenia scaleń i podziału nieruchomości, o których mowa w art. 10 ust. 2 pkt 8 ustawy z dnia 27 marca 2003 r. o planowaniu i zagospodarowaniu przestrzennym.

2. Teren objęty planem zlokalizowany jest w obszarze chronionego krajobrazu „Dolina Wełny i Rynna Gołaniecko-Wągrowiecka” oraz zlewni rzeki Wełny, wskazanej w planie zagospodarowania przestrzennego województwa wielkopolskiego do objęcia ochroną jako obszaru szczególnej ochrony wód powierzchniowych.

3. Obszar planu obejmuje tereny przyrodnicze korytarza ekologicznego doliny rzeki Nielby i zieleni urządzonej, wyłączone z zabudowy budynkami.

4. Na obszarze objętym planem nie występują rodzaje terenów określonych w Prawie ochrony środowiska, dla których ustalone zostały dopuszczalne poziomy hałasu w środowisku.

§ 3. 1. Na obszarze planu ustala się następujące przeznaczenie terenów, oznaczone na rysunku symbolem literowym:

- 1) tereny zieleni – Z;
- 2) tereny zieleni urządzonej – ZP;
- 3) tereny wód śródlądowych rzeki Nielby – WS;
- 4) tereny dróg publicznych, obejmujące:
 - a) drogę zbiorczą – KD-Z,
 - b) drogę lokalną – KD-L;
- 4) teren drogi wewnętrznej – KDW;
- 5) tereny kanalizacji – Kd.

2. Tereny o tym samym przeznaczeniu, lecz różnych zasadach zagospodarowania zostały oznaczone dodatkowym symbolem cyfrowym.

§ 4. 1. Na obszarze objętym planem wyznacza się następujące obowiązujące oznaczenia graficzne:

- 1) linie rozgraniczające tereny o różnym przeznaczeniu lub różnych zasadach zagospodarowania;
- 2) tereny objęte ochroną archeologiczną, zlokalizowane na terenach wyznaczonych stref ochrony stanowisk archeologicznych.

2. Na rysunku, o którym mowa w §1 ust. 4 pkt 1, określono pozostałe oznaczenia graficzne – punkty widokowe obrazujące walory krajobrazu doliny Nielby.

Rozdział 2.

Zasady ochrony środowiska, przyrody, krajobrazu kulturowego i zabytków oraz kształtowania ładu przestrzennego

§ 5. Dla ochrony środowiska lokalnego oraz zlewni rzeki Nielby, ustala się:

- 1) nakaz ochrony przed zanieczyszczeniem śródlądowych wód powierzchniowych rzeki Nielby oraz wyznaczonych terenów zieleni;
- 2) dopuszczalną realizację budowli wymaganych dla utrzymania właściwych stosunków wodnych;
- 3) realizację sieci infrastruktury technicznej służących ponadlokalnej obsłudze terenów, w tym urządzeń wodnych kanalizacji ścieków opadowych lub roztopowych.

§ 6. 1. Dla ochrony przyrody oraz krajobrazu kulturowego ustala się:

- 1) ochronę walorów krajobrazowych doliny rzeki Nielby, pełniącej funkcję korytarza ekologicznego;
- 2) ochronę różnorodności biologicznej terenów przyrodniczych;
- 3) zachowanie terenów zieleni, obejmującej łąki wraz z zadrzewieniami, krzewami i pozostałą roślinnością niekultywowaną doliny rzeki;

- 4) ograniczenie penetracji na wyznaczonych terenach zieleni – Z, z dopuszczeniem tylko skanalizowanych ciągów komunikacyjnych, w tym dostępu eksploatacyjnego do istniejących lub realizowanych sieci infrastruktury technicznej oraz wód powierzchniowych;
- 5) zakaz trwałego zniekształcania ukształtowanych form rzeźby terenu;
- 6) zakaz dokonywania zmian stosunków wodnych, jeżeli zmiany te nie służą ochronie przyrody i gospodarce wodnej.

2. Dla ochrony archeologicznego dziedzictwa kulturowego, zgodnie z przepisami ustawy o ochronie zabytków i opiece nad zabytkami, na wyznaczonych terenach stref ochrony stanowisk archeologicznych, oznaczonych graficznie na rysunku, obowiązuje:

- 1) prowadzenie badań archeologicznych podczas realizacji inwestycji wymagających prac ziemnych;
- 2) uzyskanie, przed pozwoleniem na budowę, stosownego pozwolenia na prowadzenie badań archeologicznych.

Rozdział 3. Zasady kształtowania zabudowy i zagospodarowania terenu

§ 7. 1. Wyznaczone, na obszarze planu, tereny zieleni obejmują część terenu ekosystemu śródlądowych wód powierzchniowych rzeki Nielby – Z oraz tereny zieleni urządzonej – ZP, stanowiące integralne części terenów zabudowanych, zlokalizowanych poza obszarem planu. Dla wyznaczonych terenów ustala się:

- 1) Z – teren korytarza ekologicznego miasta Wągrowca, wyłączony z zabudowy budynkami, z zastosowaniem ustaleń §5 i §6;
- 2) ZP – teren zieleni – wyłączony z zabudowy budynkami, stanowiący zielen przydomową, w tym ogrody lub tereny zieleni urządzonej, z zastosowaniem nasadzeń zgodnych z warunkami siedliskowymi i krajobrazowymi dolin rzecznych.

2. Na wyznaczonych terenach zieleni zachowuje się istniejące sieci infrastruktury technicznej, z wymaganym do nich dostępem eksploatacyjnym.

§ 8. 1. Tereny wód śródlądowych rzeki Nielby – WS i towarzyszącej zieleni stanowią przestrzeń przyrodniczą, wyłączoną z zabudowy budynkami, pełniącą funkcję ponadlokalnego korytarza ekologicznego.

2. Na terenach WS, o których mowa w ust.1, mają zastosowanie ustalenia §5 i §6 oraz zachowanie istniejących i realizację nowych obiektów mostowych lub przepustów infrastruktury technicznej, w tym tunelu pod drogą wewnętrzną KDW, w przebiegu rzeki Nielby.

§ 9. 1. Droga wewnętrzna – KDW, zlokalizowana na terenie byłej linii kolejowej, przeznaczona jest dla realizacji części drogi rowerowej o znaczeniu ponadlokalnym, w przebiegu od centrum do wschodniej granicy miasta.

2. Dla wyznaczonego terenu drogi rowerowej ustala się:

- 1) zachowanie ewidencyjnego rozgraniczenia terenu;
- 2) przeznaczenie drogi dla ruchu rowerów i pieszych;
- 3) pas ruchu dla rowerów nie mniejszy niż 2,0 m;
- 4) zagospodarowanie terenu, z zastosowaniem: niskiej zieleni, w tym szpalerowej, urządzeń terenowych – miejsc postoju dla rowerów, wypoczynku pieszych oraz obiektów małej architektury.

Rozdział 4. Zasady modernizacji, rozbudowy i budowy systemów komunikacji i infrastruktury technicznej

§ 10. Zewnętrzną obsługę komunikacyjną obszaru objętego planem zapewniają drogi gminne, w klasie technicznej dróg lokalnych: ul. Nad Nielbą i ul. Rzeczna, w powiązaniu z podstawowym układem komunikacyjnym miasta, w tym z drogą powiatową nr 1609P, w klasie technicznej drogi zbiorczej – ul. Janowiecka.

§ 11. 1. Na obszarze objętym planem wyznacza się następujące części dróg publicznych – w istniejących liniach rozgraniczających pasów drogowych:

- 1) drogi lokalnej KD-L – ul. Rzeczna, z obiektem mostowym na rzece Nielbie;
- 2) drogi zbiorczej KD-Z – ul. Janowiecka, z obiektem mostowym na rzece Nielbie.

2. Dla realizacji dróg publicznych mają zastosowanie warunki techniczne, jakim powinny odpowiadać drogi publiczne i ich usytuowanie.

§ 12. 1. Na obszarze objętym planem zachowuje się istniejące budowle miejskich systemów infrastruktury technicznej, w tym integralne części systemu oczyszczania ścieków opadowych lub roztopowych, ze zrzutem oczyszczonych ścieków do rzeki Nielby.

2. Wyznaczone tereny kanalizacji, o których mowa w §3 ust. 1 pkt 5, obejmują tereny urządzeń wodnych lub wylotów urządzeń kanalizacyjnych, służących wprowadzeniu ścieków opadowych i roztopowych do wód rzeki Nielby, oznaczone na rysunku – Kd1, Kd2 i Kd3.

3. Na wyznaczonych terenach, o których mowa w ust. 2, dopuszcza się modernizację, rozbudowę i realizację budowli związanych z przeznaczeniem terenu. Ponadto na obszarze objętym planem mogą być realizowane niewymienione urządzenia i budowle sieci uzbrojenia technicznego, służące powiązaniom z miejskimi systemami infrastruktury technicznej, spełniające wymagania ochrony środowiska.

4. Zagospodarowanie terenów, objętych planem, nie wymaga realizacji inwestycji z zakresu infrastruktury technicznej, stanowiących zadania własne gminy.

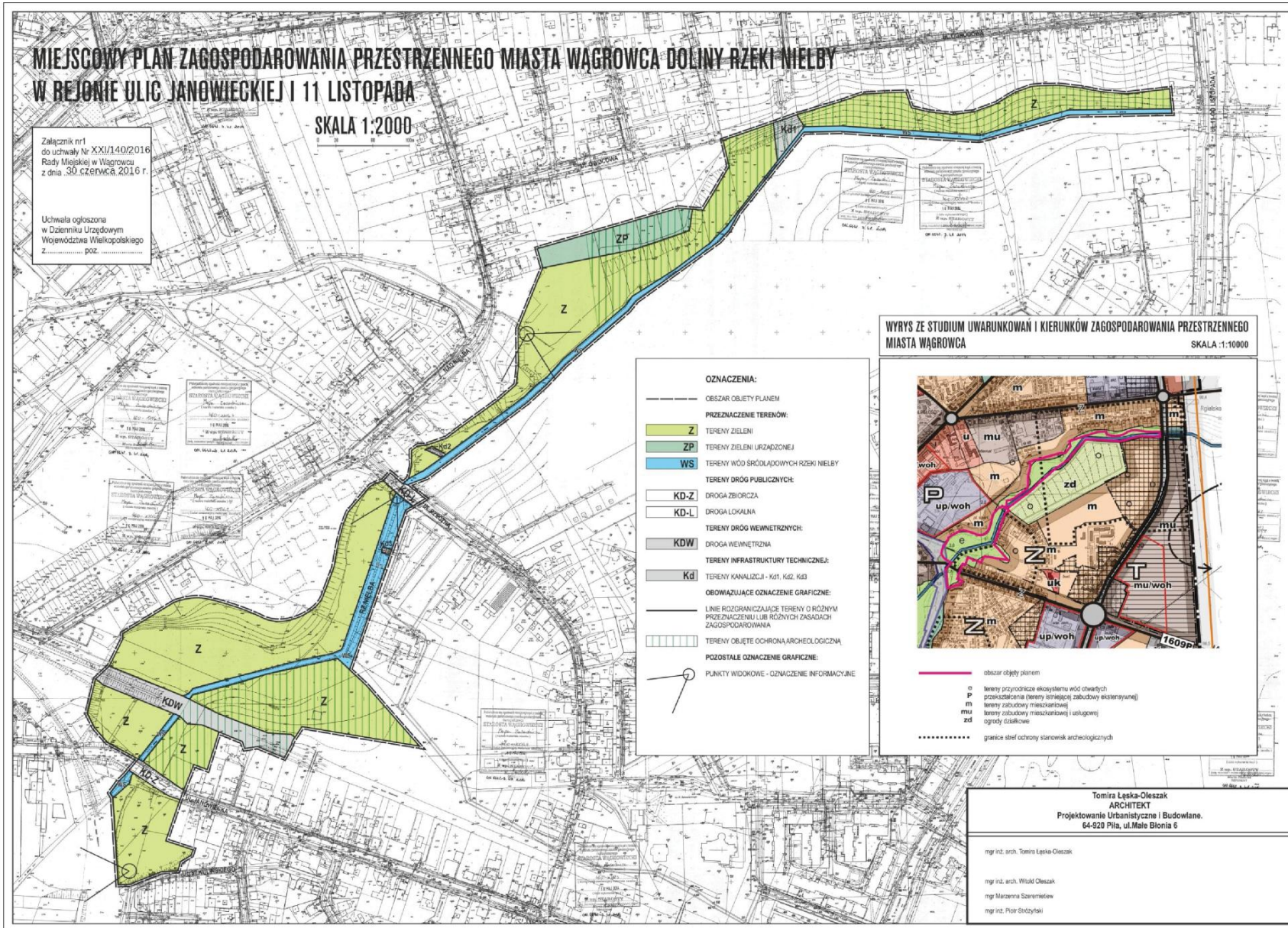
Rozdział 5. Przepisy końcowe

§ 13. Dla obszaru objętego planem ustala się stawkę 30% służącą naliczeniu jednorazowej opłaty z tytułu wzrostu wartości nieruchomości, o której mowa w art. 36 ust. 4 ustawy z dnia 27 marca 2003 r. o planowaniu i zagospodarowaniu przestrzennym.

§ 14. Wykonanie uchwały powierza się Burmistrzowi Miasta Wągrowca.

§ 15. Uchwała wchodzi w życie po upływie 14 dni od daty ogłoszenia w Dzienniku Urzędowym Województwa Wielkopolskiego.

Przewodniczący
Rady Miejskiej w Wągrowcu
(-) Wiesław Zajac



Załącznik Nr 2 do Uchwały Nr XXI/140/2016
Rady Miejskiej w Wągrowcu
z dnia 30 czerwca 2016 r.

Rozstrzygnięcie
w sprawie stwierdzenia o nienaruszeniu, w projekcie miejscowego planu zagospodarowania
przestrzennego miasta Wągrowca doliny rzeki Nielby w rejonie ulic Janowieckiej
i 11 Listopada, ustaleń studium uwarunkowań i kierunków zagospodarowania
przestrzennego miasta Wągrowca

Na podstawie art. 20 ust. 1 ustawy z dnia 27 marca 2003r. o planowaniu i zagospodarowaniu przestrzennym (t.j. Dz. U. z 2015 r. poz. 199 z późn. zm.¹⁾) Rada Miejska w Wągrowcu stwierdza, że **projekt miejscowego planu zagospodarowania przestrzennego miasta Wągrowca doliny rzeki Nielby w rejonie ulic Janowieckiej i 11 Listopada, nie narusza ustaleń studium uwarunkowań i kierunków zagospodarowania przestrzennego miasta Wągrowca** (uchwała Nr XVI/100/2007 Rady Miejskiej w Wągrowcu z dnia 28 grudnia 2007 r. w sprawie zmiany studium uwarunkowań i kierunków zagospodarowania przestrzennego miasta Wągrowca).

Uzasadnienie

W studium uwarunkowań i kierunków zagospodarowania przestrzennego miasta Wągrowca wyznaczono tereny przyrodnicze ekosystemu wód śródlądowych, obejmujące doliny rzek. Ochroną obejmuje się doliny i formy rzeźby terenu, kształtującej korytarz ekologiczny. Na przeważającym obszarze korytarza ekologicznego winien obowiązywać zakaz zabudowy budynkami oraz zachowanie form krajobrazu. Zakazem przekształceń przestrzeni przyrodniczej objęto doliny rzek Wełny i Nielby we wschodniej części miasta. Projekt miejscowego planu zagospodarowania przestrzennego miasta Wągrowca doliny rzeki Nielby w rejonie ulic Janowieckiej i 11 Listopada ustala teren korytarza ekologicznego miasta Wągrowca, wyłączony z zabudowy budynkami, ochronę walorów rajobrazowych doliny rzeki Nielby i ochronę różnorodności biologicznej terenów przyrodniczych, w tym zachowanie terenów zieleni, obejmującej łąki wraz z zadrzewieniami, krzewami i pozostałą roślinnością niekultywowaną doliny rzeki. Powyższe ustalenia nie naruszają ustaleń studium i są zgodne z ustaleniami studium w zakresie ochrony środowiska oraz krajobrazu kulturowego.

¹⁾ zmiany tekstu jednolitego wymienionej ustawy zostały ogłoszone w Dz.U. z 2015 r. poz 443, poz 774, poz.1434, poz.1265, poz. 1713, poz. 1777, poz. 189, poz 1830

Załącznik Nr 3 do Uchwały Nr XXI/140/2016
Rady Miejskiej w Wągrowcu
z dnia 30 czerwca 2016 r.

Rozstrzygnięcie
w sprawie sposobu realizacji, zapisanych w miejscowym planie zagospodarowania
przestrzennego miasta Wągrowca doliny rzeki Nielby w rejonie ulic Janowieckiej i 11 Listopada,
inwestycji z zakresu infrastruktury technicznej, które należą do zadań własnych gminy
oraz o zasadach ich finansowania

Na podstawie art. 20 ust. 1 ustawy z dnia 27 marca 2003r. o planowaniu i zagospodarowaniu przestrzennym (t.j. Dz. U. z 2015 r. poz. 199 z późn. zm.¹⁾) Rada Miejska w Wągrowcu rozstrzyga, co następuje:

§ 1. 1. Na obszarze objętym planem zachowuje się istniejące sieci infrastruktury technicznej, z wymaganym do nich dostępem eksploatacyjnym.

2. Zgodnie z § 12 ust.4 uchwały – zagospodarowanie terenów, objętych planem, nie wymaga realizacji inwestycji z zakresu infrastruktury technicznej, stanowiących zadania własne gminy.

§ 2. Na podstawie ustaleń planu, odnoszącymi się do infrastruktury technicznej na terenach wyłączonych z zabudowy – nie rozstrzyga się realizacji inwestycji z zakresu infrastruktury technicznej, stanowiących zadania własne gminy.

¹⁾ zmiany tekstu jednolitego wymienionej ustawy zostały ogłoszone w Dz.U. z 2015 r. poz 443, poz 774, poz.1434, poz.1265, poz. 1713, poz. 1777, poz. 189, poz 1830

Załącznik Nr 4 do Uchwały Nr XXI/140/2016
Rady Miejskiej w Wągrowcu
z dnia 30 czerwca 2016 r.

Rozstrzygnięcie
w sprawie rozpatrzenia uwag do projektu miejscowego planu zagospodarowania przestrzennego
miasta Wągrowca doliny rzeki Nielby w rejonie ulic Janowieckiej i 11 Listopada.

Na podstawie art. 20 ust. 1 ustawy z dnia 27 marca 2003r. o planowaniu i zagospodarowaniu przestrzennym (t.j. Dz. U. z 2015 r. poz. 199 z późn. zm.¹⁾) Rada Miejska w Wągrowcu rozstrzyga, co następuje:

§ 1. Burmistrz Miasta Wągrowca nie przekazał Radzie Miejskiej listy nieuwzględnionych uwag, o której mowa w art. 11 pkt 12 ww. ustawy.

2. W trybie wyłożenia planu miejscowego wraz z prognozą, do publicznego wglądu, nie wpłynęły uwagi do projektu miejscowego planu zagospodarowania przestrzennego.

3. Na podstawie ust.1 i 2, nie rozpatruje się uwag wniesionych do miejscowego planu zagospodarowania przestrzennego miasta Wągrowca doliny rzeki Nielby w rejonie ulic Janowieckiej i 11 Listopada.

¹⁾ zmiany tekstu jednolitego wymienionej ustawy zostały ogłoszone w Dz.U. z 2015 r. poz 443, poz 774, poz.1434, poz.1265, poz. 1713, poz. 1777, poz. 189, poz 1830