



# DZIENNIK URZĘDOWY

## WOJEWÓDZTWA WIELKOPOLSKIEGO

---

Poznań, dnia 30 października 2015 r.

Poz. 6139

### ROZPORZĄDZENIE DYREKTORA REGIONALNEGO ZARZĄDU GOSPODARKI WODNEJ W POZNANIU

z dnia 30 października 2015 r.

#### w sprawie ustanowienia strefy ochronnej ujęcia wody "Dębina" w Poznaniu

Na podstawie art. 58 ust. 1 ustawy z dnia 18 lipca 2001 r. Prawo wodne (Dz. U. z 2015 r. Poz. 469), zarządza się co następuje:

**§ 1. 1.** Ustanawia się strefę ochronną infiltracyjnego ujęcia wody "Dębina", zlokalizowanego w miejscowości Poznań, gmina Poznań, powiat Poznań, województwo wielkopolskie, pobierającego wody podziemne z utworów czwartorzędowych oraz wody powierzchniowe z rzeki Warty.

2. Strefę ochronną dzieli się na teren ochrony:

- 1) bezpośredniej, składający się z 3 części o łącznej powierzchni 181,9055 ha, przedstawionych na mapach stanowiących załącznik nr 1 do rozporządzenia, obejmujących działki wyszczególnione w załączniku nr 2 do rozporządzenia;
- 2) pośredniej, składający się z obszaru A i obszaru B, o łącznej powierzchni 406,6 ha, przedstawionych na mapach stanowiących załącznik nr 1 do rozporządzenia oraz opisanych w załączniku nr 3 do rozporządzenia.

**§ 2. 1.** Na obszarze A terenu ochrony pośredniej ujęcia wody zabronione jest:

- 1) lokalizowanie ujęć wody, z wyjątkiem:
  - a) ujęć służących zwykłemu korzystaniu z wód;
  - b) ujęć służących do podlewania rodzinnych ogródków działkowych;
  - c) ujęć służących przebudowie i rozbudowie ujęcia wody "Dębina";
- 2) wprowadzanie ścieków do ziemi lub wód, za wyjątkiem wprowadzanych do rzeki Warty:
  - a) wód opadowych i roztopowych;
  - b) ścieków pochodzących ze stacji uzdatniania wody lub oczyszczalni ścieków komunalnych;
    - spełniających warunki, jakie należy spełnić przy wprowadzaniu ścieków do wód lub do ziemi, zgodnie z obowiązującymi przepisami;
- 3) lokalizowanie dróg publicznych, linii kolejowych, parkingów o powierzchni większej niż 300 m<sup>2</sup>, zabudowy przemysłowej i magazynowej, myjni, warsztatów i komisów samochodowych, stacji kontroli pojazdów, baz transportowych, bez stosowania:
  - a) szczelnego podłoża uniemożliwiającego przedostawanie się wód opadowych i roztopowych do gruntu;
  - b) szczelnych systemów ujmowania wód opadowych i roztopowych wraz z urządzeniami oczyszczającymi;

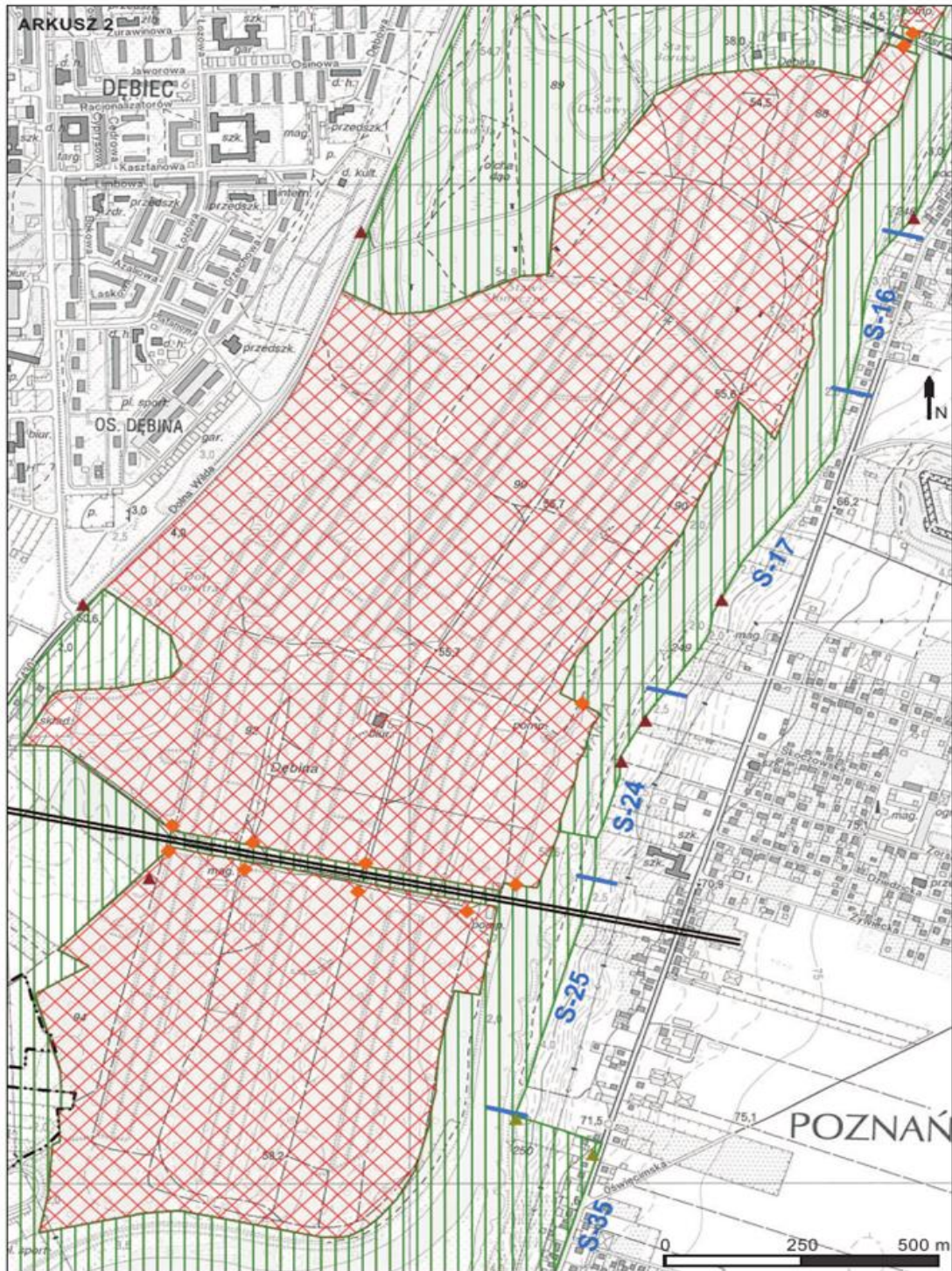
- 4) lokalizowanie obiektów generujących ścieki bytowe, komunalne lub przemysłowe, nie posiadających przyłączy do zbiorczej sieci kanalizacji sanitarnej;
  - 5) lokalizowanie cmentarzy oraz grzebowisk dla zwierząt;
  - 6) lokalizowanie składowisk i miejsc magazynowania odpadów niebezpiecznych, innych niż niebezpieczne i obojętne oraz obojętnych;
  - 7) magazynowanie lub składowanie odpadów promieniotwórczych;
  - 8) wykorzystywanie popiołów i żużli do utwardzania nawierzchni gruntowych;
  - 9) lokalizowanie stacji paliw płynnych, baz i magazynów produktów ropopochodnych lub innych substancji szczególnie szkodliwych dla środowiska wodnego w rozumieniu przepisów odrębnych, a także rurociągów do ich transportu;
  - 10) lokalizowanie obiektów chowu lub hodowli zwierząt oraz pojenie i wypasanie zwierząt;
  - 11) lokalizowanie stawów chowu lub hodowli ryb;
  - 12) rolnicze wykorzystywanie ścieków;
  - 13) składowanie lub magazynowanie obornika, kiszonki, gnojówki lub gnojowicy bez stosowania urządzeń zabezpieczających przed przedostawaniem się odcieków do wód lub do ziemi;
  - 14) magazynowanie lub składowanie środków ochrony roślin i opakowań po tych środkach;
  - 15) stosowanie środków ochrony roślin, które są klasyfikowane według zezwolenia na ich wprowadzenie do obrotu, jako niebezpieczne dla środowiska;
  - 16) wydobywanie z koryta rzeki Warty kamienia, żwiru lub piasku, z wyjątkiem prac związanych z:
    - a) potrzebami ujęcia wody "Dębina";
    - b) regulacją i utrzymaniem koryta rzeki Warty;
  - 17) wykonywanie otworów wiertniczych lub instalacji podziemnych w celu:
    - a) pozyskiwania ciepła geotermalnego Ziemi;
    - b) chłodniczym;
    - c) poszukiwania i wydobywania surowców energetycznych;
  - 18) uprawianie motorowych sportów wodnych;
  - 19) używanie samolotów do przeprowadzania zabiegów rolniczych lub leśnych;
  - 20) realizowanie przedsięwzięć mogących niekorzystnie oddziaływać na jakość wody ujęcia "Dębina", stwierdzone na etapie przeprowadzania oceny oddziaływania przedsięwzięcia na środowisko na podstawie przepisów odrębnych, z wyjątkiem przedsięwzięć służących przebudowie i rozbudowie ujęcia wody "Dębina".
2. Na obszarze B terenu ochrony pośredniej ujęcia wody zabronione jest:
- 1) wydobywanie z rzeki Warty kamienia, żwiru lub piasku, z wyjątkiem prac związanych z:
    - a) potrzebami ujęcia wody "Dębina";
    - b) regulacją i utrzymaniem koryta rzeki Warty;
  - 2) uprawianie motorowych sportów wodnych.

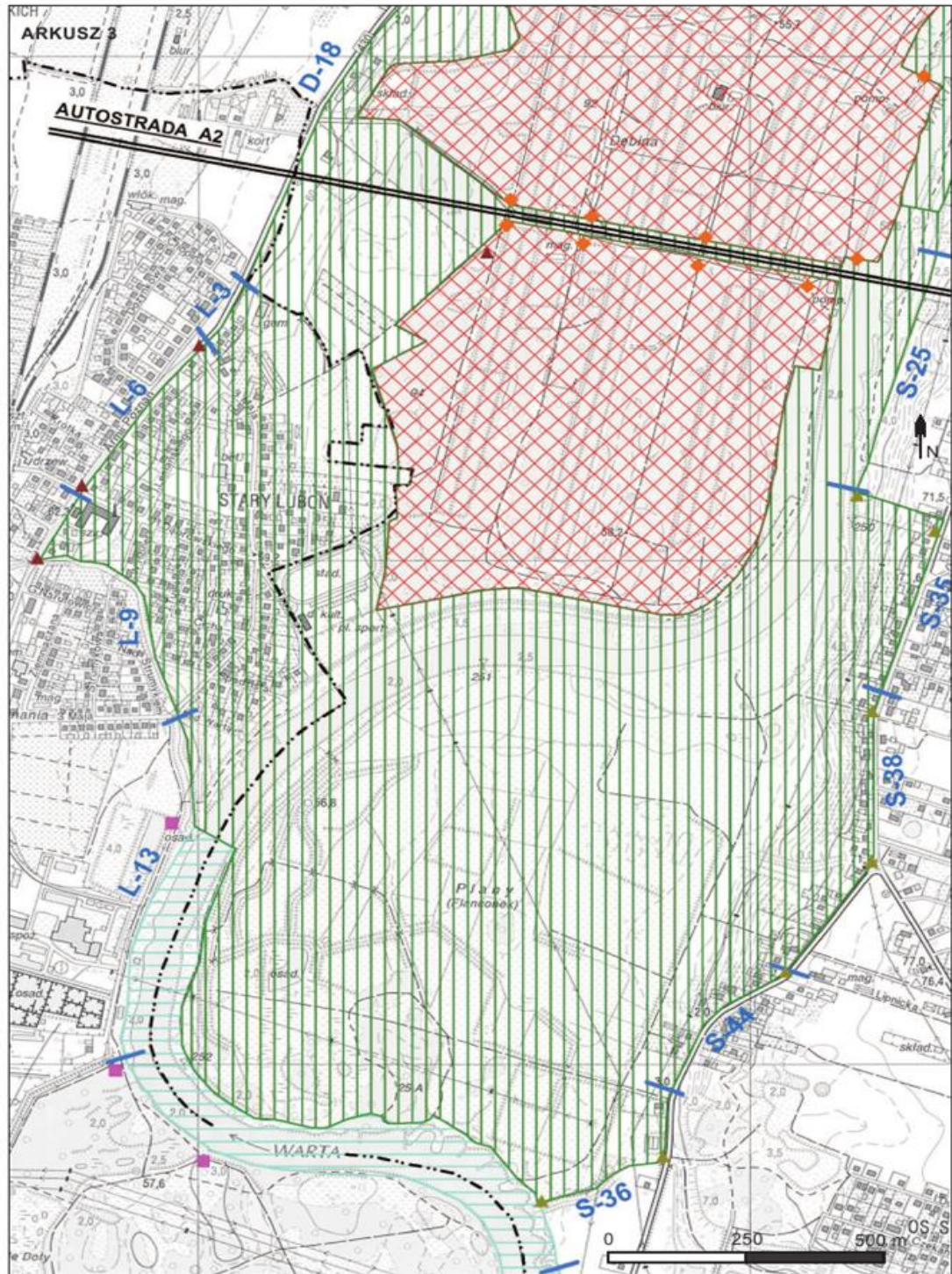
§ 3. Rozporządzenie wchodzi w życie po upływie 14 dni od dnia ogłoszenia w Dzienniku Urzędowym Województwa Wielkopolskiego.

Dyrektor Regionalnego Zarządu Gospodarki Wodnej  
w Poznaniu  
(-) Magdalena Żmuda

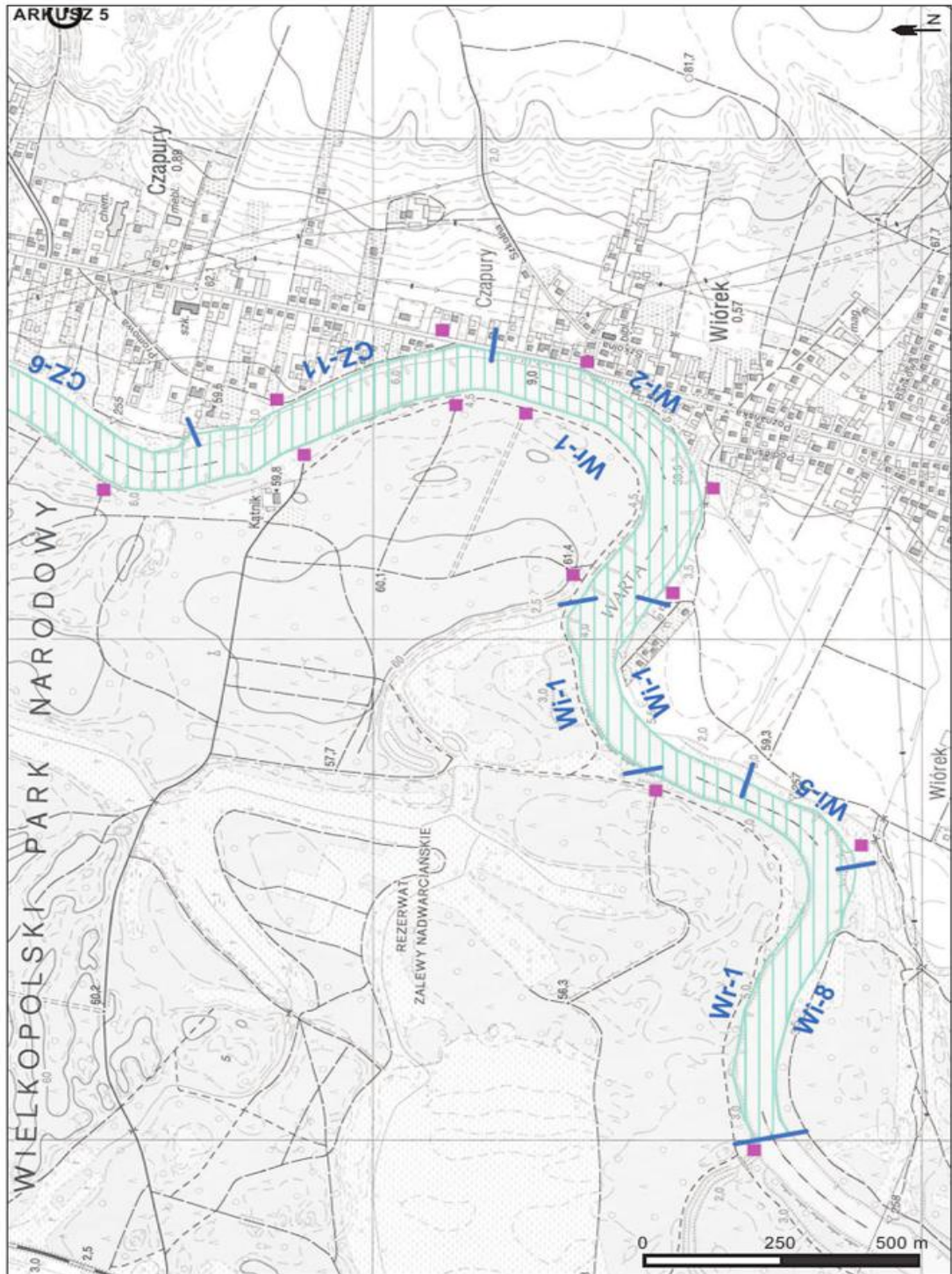














Załącznik nr 2  
do Rozporządzenia  
Dyrektora Regionalnego Zarządu  
Gospodarki Wodnej w Poznaniu  
z dnia 30 października 2015 r.

**WYKAZ DZIAŁEK EWIDENCYJNYCH  
ZNAJDUJĄCYCH SIĘ W OBRĘBIE TERENU OCHRONY BEZPOŚREDNIEJ  
ujęcia wody „Dębina” w Poznaniu**

Nr arkusza	Nr działki ewidencyjnej	Tytuł prawny do gruntu
<b>CZĘŚĆ PÓLNOČNA</b>		
<b>Obręb Wilda</b>		
26	13/1, 11/1, 12/2, 15, 16	Wieczyste użytkowanie AQUANET S.A. Poznań
<b>CZĘŚĆ CENTRALNA</b>		
<b>Obręb Dębiec</b>		
18	13/13, 13/16, 15/2, 13/10	Wieczyste użytkowanie AQUANET S.A. Poznań
	28, 29 (częściowo) oraz 30 – rzeka Warta	Własność Skarbu Państwa
<b>CZĘŚĆ POŁUDNIOWA</b>		
<b>Obręb Dębiec</b>		
18	15/3, 13/21, 23/1	Wieczyste użytkowanie AQUANET S.A. Poznań

Załącznik nr 3  
do Rozporządzenia  
Dyrektora Regionalnego Zarządu  
Gospodarki Wodnej w Poznaniu  
z dnia 30 października 2015 r.

**OPIS PRZEBIEGU GRANICY TERENU OCHRONY POŚREDNIEJ  
ujęcia wody „Dębina” w Poznaniu**

**Obszar A terenu ochrony pośredniej:**

Opis granicy rozpoczyna się od strony północnej, przy zbiegu ulic **Wspólnej i Dolna Wilda w Poznaniu**, i biegnie, zgodnie z ruchem wskazówek zegara, od północno-zachodniego narożnika działki nr 16/8 (arkusz 21 obręb Wilda) na wschód i południowo-wschód wzdłuż północnej granicy dochodząc do jej wschodniego narożnika, po czym zmienia kierunek na północny-wschód i biegnie wzdłuż północnej i wschodniej granicy działki nr 22 (droga - ul. Piastowska) do jej południowo-wschodniego narożnika, następnie północną granicą działki nr 2/2 (droga - ul. Droga Dębińska) (arkusz 26 obręb Wilda) do jej północno-wschodniego narożnika, następnie wzdłuż zachodniej granicy działki nr 5/6 (droga), 9, 8 (droga), 3/2 i 3/3 do północno-zachodniego narożnika działki nr 3/3 (arkusz 26 obręb Wilda), po czym zmienia kierunek na wschodni i biegnie północną granicą działki 3/3, 7 i 5/3 (droga - ul. Piastowska) oraz 13/2 dochodząc do północno-wschodniego jej narożnika, i dalej biegnie na wschód przecinając działkę nr 14 i 23 (rzeka Warta) (odpowiednio - arkusz 26 Wilda i arkusz 20 Rataje), dochodząc do północno-zachodniego narożnika działki 4/5 (arkusz 20 Rataje).

Następnie zmienia kierunek na południowy i biegnie **wzdłuż prawego brzegu rzeki Warty**: wschodnimi granicami działek nr 23 (arkusz 20 Rataje), 18 (arkusz 01 obręb Starołęka), 85 (arkusz 03 obręb Starołęka), 1 (arkusz 16 obręb Starołęka), 1 (arkusz 17 obręb Starołęka), działki nr 2 i 1 (arkusz 24 obręb Starołęka), działki nr 3 i 4 (arkusz 25 obręb Starołęka), do południowego narożnika działki nr 4; następnie północną granicą działki nr 1 (arkusz 35 obręb Starołęka) do północno-wschodniego jej narożnika, oraz zachodnią stroną ulicy Starołęckiej, czyli zachodnimi granicami działek nr: 85 (arkusz 35 obręb Starołęka), 165/1 i 118/2 (arkusz 38 obręb Starołęka), 2/2 oraz 3/2, 4/2, 5/2, 6/2, 7/2, 39, 12/2, 13/2, 14/2, 15/2, 16/2, 36/2 i 37/2 (arkusz 44 obręb Starołęka), następnie wschodnią granicą działki nr 4 (arkusz 36 obręb Starołęka) i zachodnią granicą działki nr 6/2 do jej południowo-zachodniego narożnika, po czym zmienia kierunek na południowo-zachodni i biegnie północnym brzegiem ciekłu Czapanica do rzeki Warty, czyli północną granicą działki nr 7/4 i 7/3.

Zmieniając kierunek na północno-zachodni, biegnie ponownie **wzdłuż prawego brzegu rzeki Warty**, czyli północno-wschodnią granicą działki nr 1 (arkusz 36 obręb Starołęka), a następnie w poprzek tej działki oraz działki nr 3 (arkusz 13 obręb Luboń), przecinając rzekę Wartę na wysokości ujścia Strumienia Junikowskiego. Następnie, biegnie **wzdłuż wschodniego brzegu Strumienia Junikowskiego**: przecinając działki nr: 5/7 (arkusz 13 obręb Luboń), 159 (droga - ul. 3 Maja w Luboniu) (arkusz 9 obręb Luboń), oraz działkę nr 119/1, dalej biegnie wschodnią granicą działki nr 120/2, 121/2, 25, 121/1, 122/1, 19/2 i 19/1, dalej biegnie północnymi granicami działek nr 19/3, 4/17, 4/15, 18, 4/19, 4/13, ponownie nr 18, 6/1 i 7/1 (arkusz 9 obręb Luboń) do południowo-zachodniego narożnika działki nr 7/2.

Zmieniając kierunek na północno-wschodni, biegnie **wzdłuż ul. Armii Poznań w Luboniu**: zachodnią oraz północną granicą działki nr 7/2, następnie zachodnią granicą działki nr 5/1, 4/1, 4/14 i 4/2 i dalej zachodnią granicą działki nr 4/14, następnie południową granicą działki nr 3 i dalej zachodnią granicą działki nr 2 (droga - ul. Dąbrowskiego), dalej wschodnią granicą działki nr 37 (arkusz 6 obręb Luboń) oraz 36, 34, 33 i 30 a następnie zachodnią granicą działki nr 31/1, 29, 28/1 i 27/1, a następnie wschodnią granicą działki nr 9 i dalej zachodnią granicą działki nr 6, 2, 96/1, 96/2, 98 i 97, następnie zachodnią granicą działki nr 124 (arkusz 3 obręb Luboń) oraz 123 oraz wschodnią granicą działki nr 117, 116 i 115 (zachodnia nitka ulicy Armii Poznań w Luboniu).

Dalej, **wzdłuż ul. Dolna Wilda w Poznaniu**: zachodnią granicą działki nr 20/6 (arkusz 18 obręb Dębiec), oraz 20/4, 13/11, 19/4, 19/3, 19/1, 16/19, 16/18, 16/16, 16/10, 16/8, 16/6, 13/16 (stanowiąca równocześnie granicę terenu ochrony bezpośredniej ujęcia wody), 13/15, 13/14, zachodnią i północną granicą działki nr 3, dalej biegnie wschodnią i północno-zachodnią granicą działki 1/1 (arkusz 25 obręb Wilda) do jej zachodniego narożnika, po czym biegnie południową i zachodnią granicą działki nr 22 droga - ul. Piastowska) (arkusz 21 obręb Wilda) do południowego narożnika działki nr 16/10, następnie biegnie południową i zachodnią granicą działki nr 16/10 oraz 16/9, 16/2 i 16/8 (arkusz 21 obręb Wilda) do jej północno-zachodniego narożnika, z którego to punktu rozpoczęto opis granicy obszaru A terenu ochrony pośredniej.

#### **Obszar B terenu ochrony pośredniej:**

Opis granicy rozpoczyna się od strony północnej, **od ujścia Strumienia Junikowskiego do Warty**, i biegnie, zgodnie z ruchem wskazówek zegara, od zachodniej granicy działki nr 3 (rzeka Warta) (arkusz 13 obręb Luboń) na wschód, przecinając tą działkę oraz działkę nr 1 (rzeka Warta) (arkusz 36 obręb Starołęka).

Następnie zmienia kierunek na południowy, biegnie **wzdłuż prawego brzegu rzeki Warty**, czyli: północno-wschodnią granicą działki nr 1 (arkusz 36 obręb Starołęka), wschodnimi granicami działek nr 245 (arkusz 1 obręb Czapury), 133/1 (arkusz 2 obręb Czapury), 133/2 i 162 (arkusz 3 obręb

Czapury) do rzeki Głuszynka, dalej wschodnią granicą działki nr 27/1, 18 i powtórnie 27/1 (arkusz 6 obręb Czapury), dalej biegnie wschodnią granicą działki nr 27/2 oraz 29 i 30 (arkusz 11 obręb Czapury), dalej południowo-wschodnimi granicami działek nr 27 oraz 26, 23, 22, 18, 4/2, 16, ponownie południową granicą działki 4/2 (arkusz 2 obręb Wiórek), następnie wzdłuż południowej granicy działki nr 5 oraz południowo-wschodniej granicy działki 3/1 (arkusz 1 obręb Wiórek), dalej wschodnią granicą działki nr 3/2 (arkusz 5 obręb Wiórek), dalej południową granicą działki nr 219/1 (arkusz 8 obręb Wiórek) do południowo-wschodniego narożnika działki nr 232, po czym zmienia kierunek na północno-zachodni i biegnie wschodnią granicą działki nr 232 do jej północno-wschodniego narożnika, skąd przecina rzekę Wartę, czyli działkę nr 219/1 (arkusz 8 obręb Wiórek) oraz działkę nr 634 (arkusz 1 obręb Wiry) i dobiega do rzeki Wirenka, do południowo-zachodniego narożnika działki nr 797 (arkusz 1 obręb Wiry).

Następnie zmienia kierunek na wschodni i północny, biegnąc **wzdłuż lewego brzegu rzeki Warty**, czyli: północną granicą działki nr 634 oraz północą i zachodnią granicą działki nr 635 (arkusz 1 obręb Wiry), dalej północną granicą działki nr 3/1 i 4/1 (arkusz 1 obręb Wiórek), dalej północną i zachodnią granicą działki nr 641 (arkusz 1 obręb Wiry), dalej zachodnimi granicami działek nr 68, 67, 66, 65, 64, 63, 62, 61, 60, 59, 58, 57, 56, 55, 54 i 53 (arkusz 26 obręb Lasek), dalej południową granicą działki nr 53 (arkusz 25 obręb Lasek) do jej południowo-wschodniego narożnika, i zachodnimi granicami działek nr 51, 52 i ponownie 51, dalej biegnie zachodnią i południowo-zachodnią granicą działki nr 6 (arkusz 19 obręb Luboń), dalej biegnie zachodnią granicą działki nr 4 i 3 (arkusz 13 obręb Luboń) do ujścia Strumienia Junikowskiego do rzeki Warty, z którego to punktu rozpoczęto opis granicy obszaru B terenu ochrony pośredniej.