



DZIENNIK URZĘDOWY

WOJEWÓDZTWA WIELKOPOLSKIEGO

Poznań, dnia 18 listopada 2014 r.

Poz. 6111

ROZPORZĄDZENIE NR 23/2014 DYREKTORA REGIONALNEGO ZARZĄDU GOSPODARKI WODNEJ WE WROCŁAWIU

z dnia 17 listopada 2014 r.

w sprawie ustanowienia strefy ochronnej ujęcia wody podziemnej Nr 2, w miejscowości Włoszakowice, gmina Włoszakowice, powiat leszczyński, województwo wielkopolskie

Na podstawie art. 58 ust.1 ustawy z dnia 18 lipca 2001r. Prawo wodne (Dz. U. z 2012 r., poz.145, z późn. zm.¹⁾) zarządza się, co następuje:

§ 1. 1. Ustanawia się strefę ochronną ujęcia wody podziemnej Nr 2 z utworów czwartorzędowych w miejscowości Włoszakowice, zwaną dalej "strefą ochronną".

2. Strefę ochronną ujęcia stanowią:

1) teren ochrony bezpośredniej dla:

- a) studni nr A1 i A3 o powierzchni 90 m² przedstawiony na załączniku nr 1 do rozporządzenia i zlokalizowany na działce nr 451/4 arkusz 2, obręb Włoszakowice;
- b) studni nr A2 o powierzchni 110 m² przedstawiony na załączniku nr 2 do rozporządzenia i zlokalizowany na działce nr 451/3 arkusz 2, obręb Włoszakowice.

2) teren ochrony pośredniej o powierzchni 2,35 km², przedstawiony na załączniku nr 3 do rozporządzenia, obejmujący obszar zlokalizowany na działkach ewidencyjnych określonych w załączniku nr 4 i opisany w załączniku nr 5 do rozporządzenia.

§ 2. 1. Na terenie ochrony bezpośredniej obowiązują zakazy i nakazy, o których mowa w art. 53 ust. 1 i ust. 2 ustawy z dnia 18 lipca 2001 r. - Prawo wodne.

2. Teren ochrony pośredniej należy ogrodzić, a jego granice oznaczyć zgodnie z art. 53 ust. 3 ustawy z dnia 18 lipca 2001 r. - Prawo wodne.

3. Lokalizację tablic informacyjnych określają załączniki nr 1 i 2 do rozporządzenia.

§ 3. 1. Na terenie ochrony pośredniej zabrania się:

- 1) lokalizowania nowych ujęć wody podziemnej poza studniami zastępczymi i służącymi rozbudowie ujęcia dla Hermes Sp. z o.o. jak również służącymi zwykłemu korzystaniu z wód;
- 2) wykonywania odwodnień budowlanych lub górniczych (metodą otworową za pomocą studni wierconych);
- 3) wprowadzania ścieków do wód lub do ziemi, z wyjątkiem wód opadowych i roztopowych, spełniających wymogi zgodnie z obowiązującymi przepisami;
- 4) rolniczego wykorzystania ścieków i osadów ściekowych;

¹⁾Zmiany tekstu jednolitego wymienionej ustawy zostały ogłoszone w Dz. U. z 2012 r.poz. 951 i 1513, z 2013 r. poz.21 i 165 oraz z 2014 r. poz. 659, 850 i 1146

- 5) stosowania środków ochrony roślin, które według zezwolenia na wprowadzanie środków ochrony roślin do obrotu są klasyfikowane jako niebezpieczne dla środowiska;
- 6) stosowania nawozów mineralnych i naturalnych w dawkach przekraczających 170 kg azotu całkowitego na 1 ha użytków rolnych w ciągu roku;
- 7) lokalizowania budownictwa mieszkalnego, usługowego, handlowego, przemysłowego i turystycznego bez wcześniejszego skanalizowania terenu;
- 8) mycia pojazdów mechanicznych poza myjniami usługowymi;
- 9) lokalizowania magazynów produktów ropopochodnych i innych substancji chemicznych oraz rurociągów do ich transportu;
- 10) wykorzystywania popiołów i żużli do budowy dróg;
- 11) lokalizowania cmentarzy i grzebania zwłok zwierzęcych;
- 12) lokalizowania nowych i rozbudowy istniejących zakładów przemysłowych, które mogą powodować pogorszenie jakości wód podziemnych, wskazanych w raporcie, wykonanym w ramach oceny oddziaływania przedsięwzięcia na środowisko, zgodnie z obowiązującymi przepisami;
- 13) lokalizowania nowych ferm chowu lub hodowli zwierząt;
- 14) lokalizowania składowisk odpadów komunalnych, niebezpiecznych, innych niż niebezpieczne i obojętne oraz obojętnych;
- 15) przechowywania i składowania odpadów promieniotwórczych;
- 16) prowadzenia nowej działalności gospodarczej związanej ze składowaniem lub przechowywaniem środków ochrony roślin oraz opakowań po tych środkach;
- 17) wykorzystywania czynnych i poeksploatacyjnych wyrobisk górniczych do magazynowania, odzysku i unieszkodliwiania odpadów;
- 18) wykorzystywania popiołów, żużli i zanieczyszczonej ziemi pochodzącej z wykopów bądź nasypów do rekultywacji terenów górniczych i terenów zdegradowanych;
- 19) wydobywania kopalin i ich przeróbki poza istniejącymi obszarami wydobywania działającymi na podstawie koncesji wydanej do dnia wejścia w życie niniejszego rozporządzenia.

2. Granice terenu ochrony pośredniej należy oznaczyć zgodnie z art. 57 ustawy z dnia 18 lipca 2001 r. - Prawo wodne.

3. Lokalizację tablic informacyjnych określa załącznik nr 3.

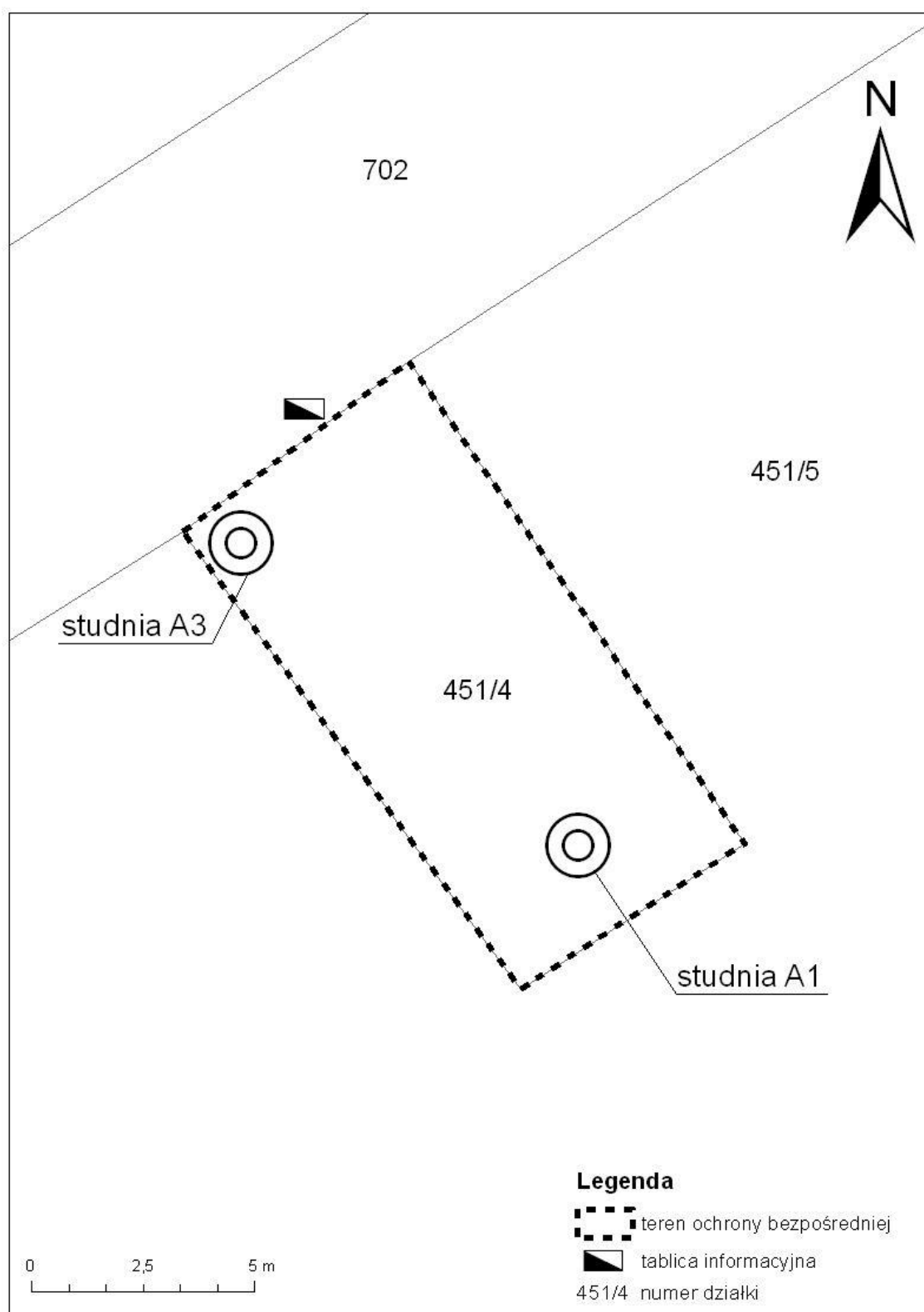
§ 4. Rozporządzenie wchodzi w życie po upływie 14 dni od ogłoszenia w Dzienniku Urzędowym Województwa Wielkopolskiego.

Z-ca Dyrektora Regionalnego Zarządu Gospodarki
Wodnej we Wrocławiu

(-) Barbara Mońka

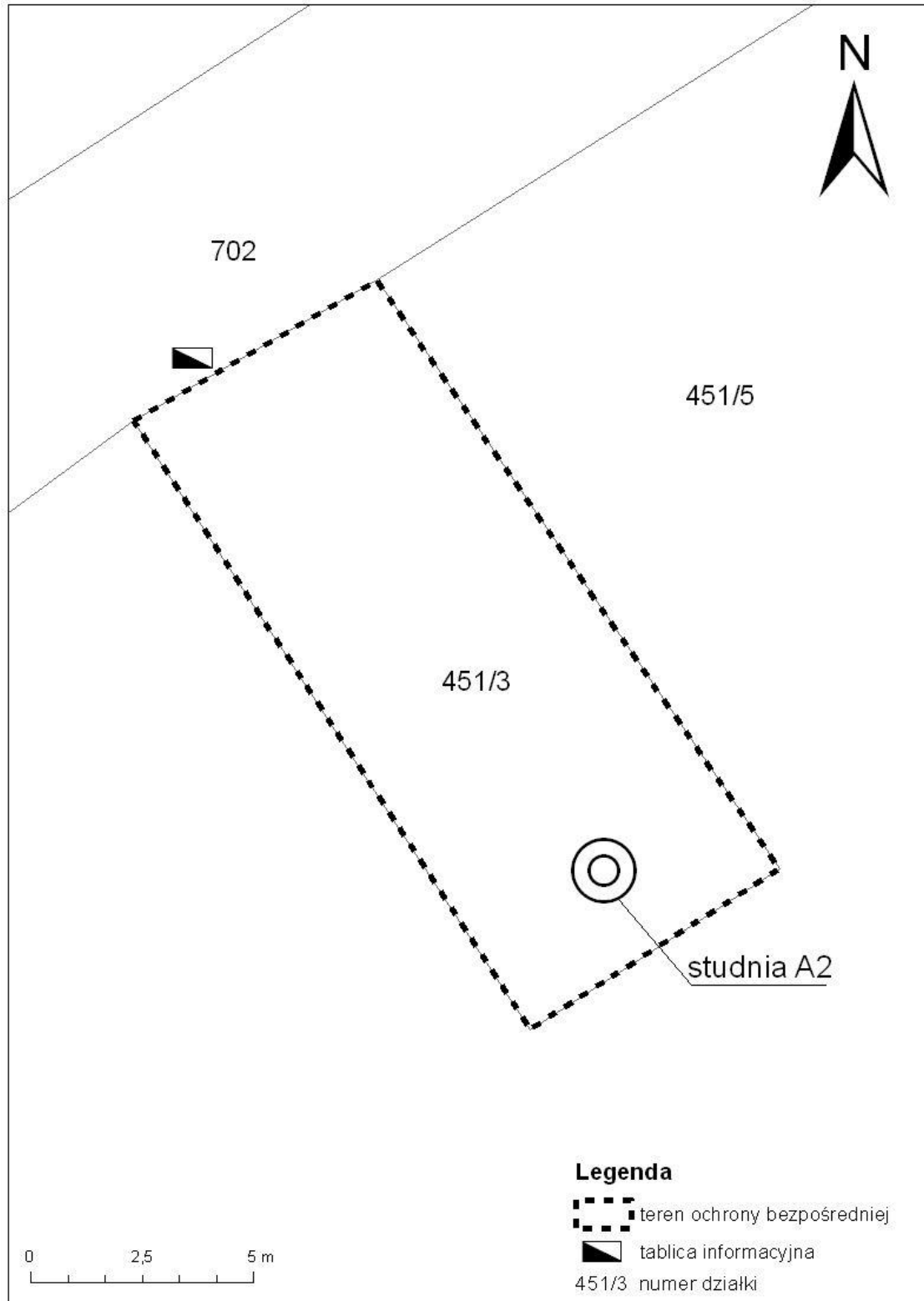
Załącznik Nr 1 do Rozporządzenia Nr 23/2014
Dyrektora Regionalnego Zarządu Gospodarki Wodnej we
Wrocławiu
z dnia 17 listopada 2014 r.

Mapa zasięgu terenu ochrony bezpośredniej dla studni nr A1 i A3



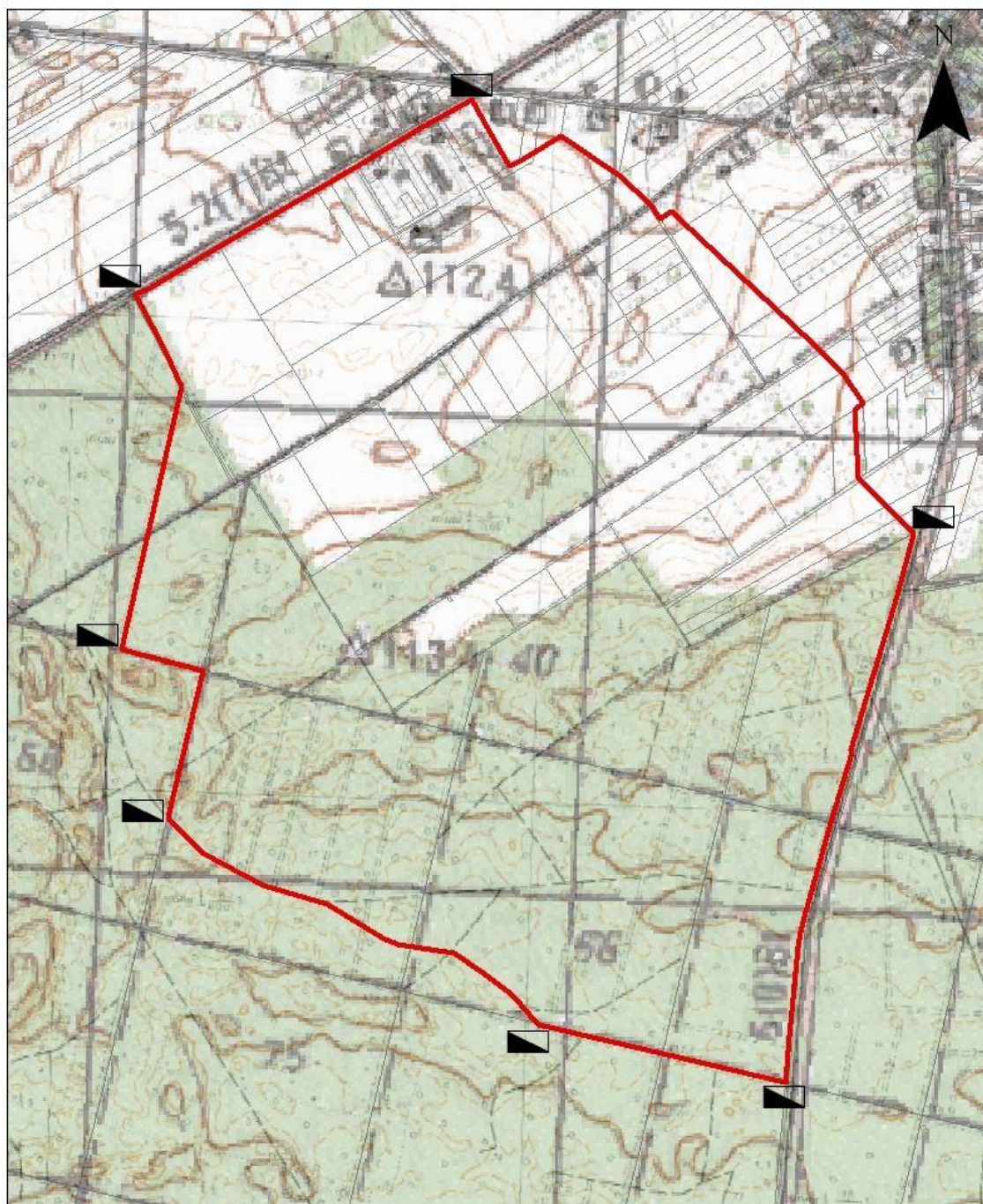
Załącznik Nr 2 do Rozporządzenia Nr 23/2014
Dyrektora Regionalnego Zarządu Gospodarki Wodnej we
Wrocławiu
z dnia 17 listopada 2014 r.

Mapa zasięgu terenu ochrony bezpośredniej dla studni A2






Załącznik Nr 3 do Rozporządzenia Nr 23/2014
 Dyrektora Regionalnego Zarządu Gospodarki Wodnej we
 Wrocławiu
 z dnia 17 listopada 2014 r.

Mapa zasięgu terenu ochrony pośredniej ujęcia wody Nr 2 w miejscowości Włoszakowice



Legenda

-  teren ochrony pośredniej
-  tablica informacyjna
-  działki

0 125 250 500
m

Załącznik Nr 5 do Rozporządzenia Nr 23/2014
Dyrektora Regionalnego Zarządu Gospodarki Wodnej we
Wrocławiu
z dnia 17 listopada 2014 r.

Opis przebiegu granicy terenu ochrony pośredniej ujęcia wody Nr 2 w miejscowości Włoszakowice

Opis przebiegu terenu ochrony pośredniej ujęcia wody podziemnej rozpoczęto od najbardziej wysuniętego na południe punktu, czyli od południowo-wschodniego narożnika działki 5055/2 i poprowadzono przeciwnie do kierunku ruchu wskazówek zegara.

Granica rozpoczyna swój bieg od południowo-wschodniego narożnika działki 5055/2 i biegnie w kierunku północnym, wzdłuż wschodnich granic działek 5055/2 i 5039/2 docierając do północno-wschodniego narożnika działki 5039/2, skąd kieruje się na północny-zachód, wzdłuż granic działek 475, 474 i 473, a następnie w kierunku północnym wzdłuż wschodniej granicy działki 466, aż do napotkania granicy działki 459/3. Z tego miejsca granica kieruje się w stronę południowo-wschodniego narożnika działki 459/3, skąd następnie odbija w kierunku północno-zachodnim wzdłuż granicy tej działki, aby następnie podążać przez teren działek 451/5, 702 (droga), 688/2, 688/1, 679/1, 679/2 w kierunku północno-zachodnim, aż do skraju działki 679/3, która nie należy do terenu ochrony pośredniej. Stąd granica kieruje się w kierunku południowo-zachodnim do drogi zlokalizowanej na działce 678, a następnie wzdłuż prawej strony tej drogi w kierunku północnym/północno-zachodnim, aż do drogi zlokalizowanej na działce 660/3, aby ją następnie przeciąć w kierunku północno-zachodnim i podążać w tym samym kierunku przez teren działek 659 i 656/12, aż do południowo-wschodniego narożnika działki 654/10, która nie należy do terenu ochrony pośredniej. Z narożnika, granica przebiega w kierunku południowo-zachodnim, wzdłuż granic działek 654/10, 654/9 i 654/12, aż do narożnika działki 654/7, która należy do terenu ochrony pośredniej, aby następnie odbić w kierunku północnym/północno-zachodnim, aż do narożnika działki 654/5 zlokalizowanego przy drodze. Stąd granica odbija w kierunku południowo-zachodnim wzdłuż granic działek 654/5, 654/7, 654/15, 654/18, 654/19, 654/13, 654/17, 653, 652, 651, 650/2, 650/1 i 649, docierając do północno-zachodniego narożnika działki 649. Z narożnika granica biegnie w kierunku południowo-wschodnim, wzdłuż lewej strony drogi, aby po ok. 200 metrach skrócić w kierunku południowym na leśną drogę zlokalizowaną na działce 5042. Dalej granica podąża tą drogą, aż do południowej granicy działki 5042, aby skrócić wzdłuż jej południowej granicy, w kierunku wschodnim/południowo-wschodnim, do północno-wschodniego narożnika działki 5058, która nie należy do terenu ochrony pośredniej. Z narożnika granica przebiega w kierunku południowym/południowo-zachodnim, wzdłuż zachodniej granicy działki 5057, aż do napotkania po ok 320 m drogi leśnej, przebiegającej przez teren działek 5057 i 5056 w kierunku południowo-wschodnim, aż do napotkania południowej granicy działki 5056 - granica przebiega tą właśnie drogą. Po osiągnięciu południowej granicy działki 5056 granica przebiega południową granicą tej działki w kierunku wschodnim/ południowo-wschodnim, a następnie wzdłuż południowej granicy działki 5055/2 aż do najdalej wysuniętego na południe punktu terenu ochrony pośredniej, czyli do południowo-wschodniego narożnika działki 5055/2, od którego rozpoczęto opis przebiegu granic terenu ochrony pośredniej.