



DZIENNIK URZĘDOWY

WOJEWÓDZTWA ZACHODNIOPOMORSKIEGO

Szczecin, dnia 31 lipca 2013 r.

Poz. 2841

SPRAWOZDANIE WÓJTA GMINY RYMAŃ

z dnia 29 marca 2013 r.

Sprawozdanie z realizacji budżetu Gminy Rymań za 2012 rok

Na podstawie art. 267 ust.1 ustawy z dnia 27 sierpnia 2009 roku o finansach publicznych (Dz.U.Nr 157, poz. 1240 z późn. Zmianami) Wójt Gminy Rymań przedkłada sprawozdanie roczne z wykonania budżetu Gminy za 2012 roku opracowane zgodnie z wymogami określonymi w powołanej ustawie o finansach publicznych .

Budżet Gminy na rok 2012 uchwalono w dniu 28 grudnia 2011 roku Uchwałą nr XVI/81/11 w kwotach:

dochody 19 598 080 zł, w tym:

- dochody bieżące 16 901 563 zł
- dochody majątkowe 2 696 517 zł

wydatki 19 703 511 zł w tym wydatki :

- bieżące 15 530 884 zł
- majątkowe 4 172 627 zł

W budżecie zaplanowano deficyt w kwocie 105 431 zł., którego pokrycie zaplanowano pożyczką w wysokości 105 431 zł.

Budżet w okresie 2012 roku zmieniany był kilkakrotnie ;

Pięć zmian budżetu dokonała Rada Gminy i zmiany te obejmowały: W zakresie dochodów: zmniejszenie subwencji oświatowej o kwotę 72 755 zł., zwiększenie bieżących dochodów własnych: z tytułu podatków lokalnych o kwotę 30 733 zł., z tytułu otrzymania nagrody w kwocie 100 000 zł. za zwycięstwo Gminy Rymań w konkursie organizowanym przez WFOŚiGW w Szczecinie w dziedzinie ochrony środowiska. Zwiększenie dochodów majątkowych o kwotę 734 477 zł.

W zakresie wydatków: zmniejszono wydatki bieżące o kwotę 89 280 zł , zwiększono wydatki inwestycyjne o kwotę 271 630 zł. Zmiany wprowadzone przez Radę obejmowały również korekty w wydatkach na poszczególne zadania inwestycyjne realizowane w 2012 roku oraz wprowadzenie nowych zadań inwestycyjnych oraz na przeniesieniu wydatków budżetowych między działami.

Dziewięć zmian wprowadzonych zostało przez Wójta w ramach przyznanych mu upoważnień ustawą o finansach publicznych oraz Uchwałą Rady Gminy Nr XVI/81/11 z 28 grudnia 2011 roku w sprawie uchwalenia budżetu Gminy Rymań na 2012 rok. Zmiany wprowadzone przez Wójta obejmowały ujęcie w budżecie przyznanych kwot dotacji i wydatków nimi finansowanych na dofinansowanie zadań własnych gminy w kwocie – 163 765,57 zł., zwiększeń przyznanych dotacji celowych na realizację zadań zleconych w kwocie – 371 694,15 zł. , wprowadzenie przyznanych dotacji na realizowanie projektów z udziałem środków pochodzących z budżetu Unii Europejskiej w kwocie – 67 673,44 zł. oraz z rezerwy subwencji ogólnej w kwocie 8 080 zł, a także przeniesienie wydatków w ramach działu.

Wójt dokonał również rozdysponowania rezerw:

- celowej na stypendia za wyniki w nauce i osiągnięcia sportowe w roku szkolnym 2011/2012 w kwocie 9 336 zł.,
- ogólnej w kwocie 17 725 zł z przeznaczeniem na zwrot dotacji pobranej w nadmiernej wysokości w roku 2010 na stypendia socjalne w kwocie 15 225, oraz na dotacje na mieszkańca naszej gminy uczęszczającego do przedszkola w innej gminie w kwocie 2 500 zł.

Osiem zmian w planie budżetu dokonali kierownicy gminnych jednostek budżetowych w ramach przyznanych im upoważnień przez Wójta i obejmowały one przeniesienie wydatków między paragrafami w ramach rozdziału.

Po dokonanych zmianach budżet na rok 2012 wg stanu na 31 grudnia 2012 r. wyniósł:

dochody 20 996 457,16 zł, w tym:

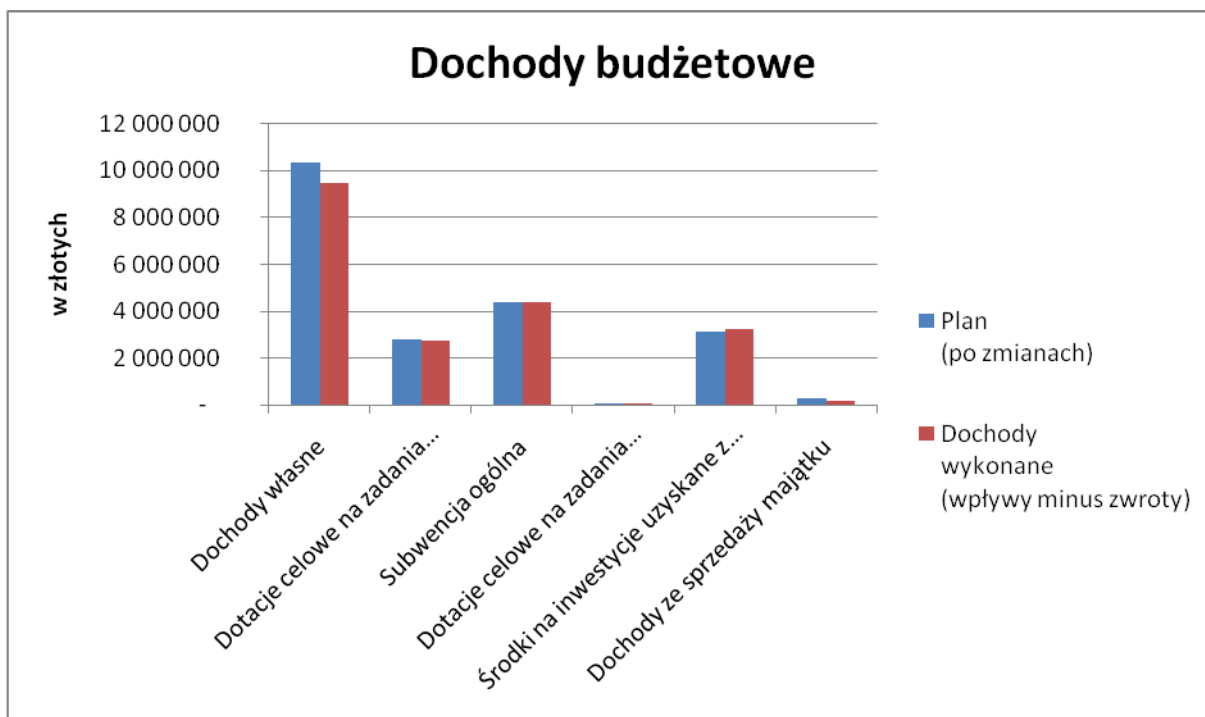
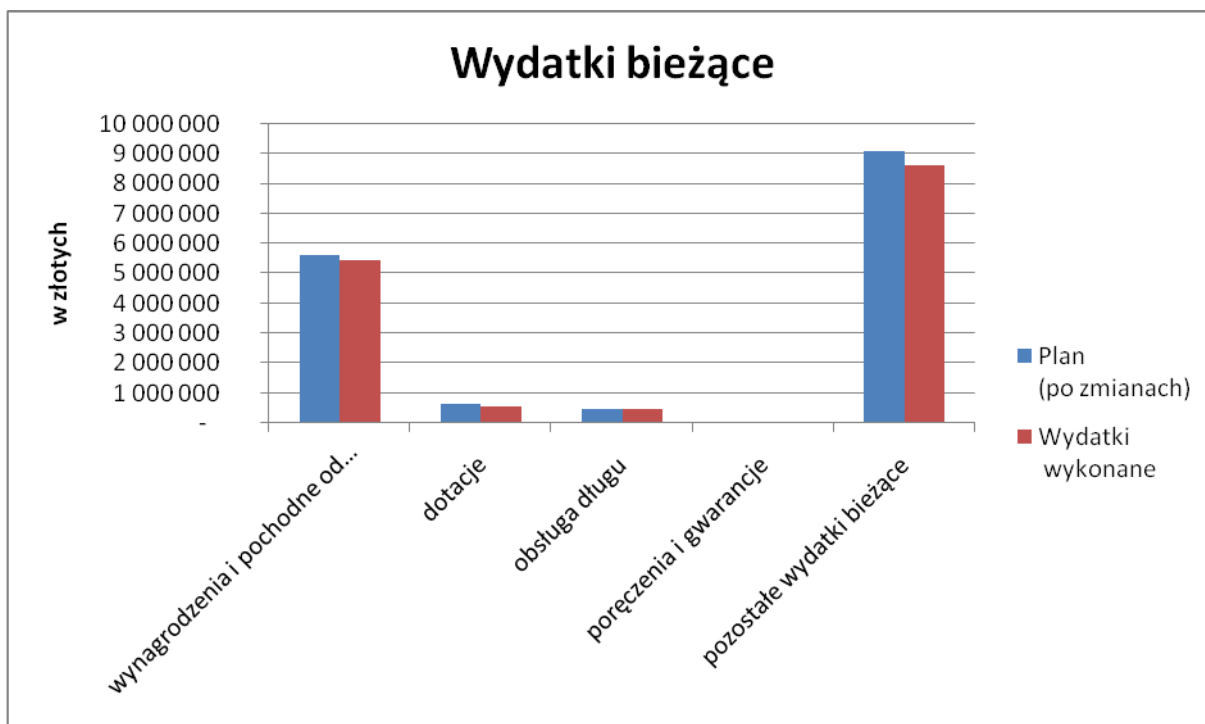
- dochody bieżące 17 559 463,16 zł
- dochody majątkowe 3 436 994,00 zł

wydatki 20 541 464,16 zł w tym wydatki :

- bieżące 15 840 908,16 zł
- majątkowe 4 700 556,00 zł

Tabelaryczne zestawienie dochodów, wydatków, przychodów i rozchodów budżetu w 2012 r.

	Wg Uchwały budżetowej	Plan po zmianach wg uchwał	Wykonanie za 2012 r	% wykonania
Dochody W tym:	19 598 080,00	20 996 457,16	20 091 572,19	95,69
- bieżące	16 901 563,00	17 557 463,16	16 596 694,57	94,52
- majątkowe	2 696 517,00	3 436 994,00	3 494 877,62	101,68
Wydatki	19 703 511,00	20 541 464,16	18 856 344,45	91,80
w tym:				
- bieżące	15 530 884,00	15 840 909,16	15 108 477,48	95,38
- majątkowe	4 172 627,00	4 700 555,00	3 747 866,97	79,75
Nadwyżka/Deficyt	- 105 431,00	454 993,00	1 235 227,74	271,48
Przychody ogółem	1 023 029,00	470 613	470 612,45	100,00
Rozchody ogółem	917 598,00	917 598,00	917 897,72	100,03



Zrealizowane na koniec 2012 roku dochody bieżące wyniosły 16 596 694,57 zł natomiast zrealizowane wydatki bieżące wyniosły 15 108 477,48 zł. Wynik bieżący był dodatni i wyniósł 1 488 217,09 zł. Z powyższego wynika, że zasada wyrażona w art. 242 ust. 2 ustawy o finansach publicznych iż wykonane wydatki bieżące nie mogą być wyższe niż wykonane dochody bieżące powiększone o nadwyżkę budżetową z lat ubiegłych i wolne środki została zachowana.

W okresie 2012 roku zrealizowano planowane przychody budżetu, tj. pożyczki w kwocie 470 612,45 zł. na wyprzedzające finansowanie zadań inwestycyjnych realizowanych w ramach PROW

W omawianym okresie dokonano spłaty zobowiązań długoterminowych: – 339 741,72 zł kredytu w BGK O Szczecin, 578 156 zł kredytu w Banku Ochrony Środowiska.

Zestawienie przychodów i rozchodów budżetu

	Wg Uchwały budżetowej	Plan po zmianach wg uchwał	Wykonanie w 2012 r	% wykonania
Przychody w tym:	1 023 029,00	470 613	470 612,45	100,00
Kredyty i pożyczki	1 023 029,00	470 613	470 612,45	100,00
Inne źródła	0,00	0,00	0,00	x
Rozchody w tym:	917 598	917 598	917 897,72	100,03
Splata kredytów	917 598	917 598	917 897,72	100,03
Splata pożyczek	0,00	0,00	0,00	x

Stan zadłużenia Gminy na 31 grudnia 2012 roku wynosi 8 994 454,78 zł

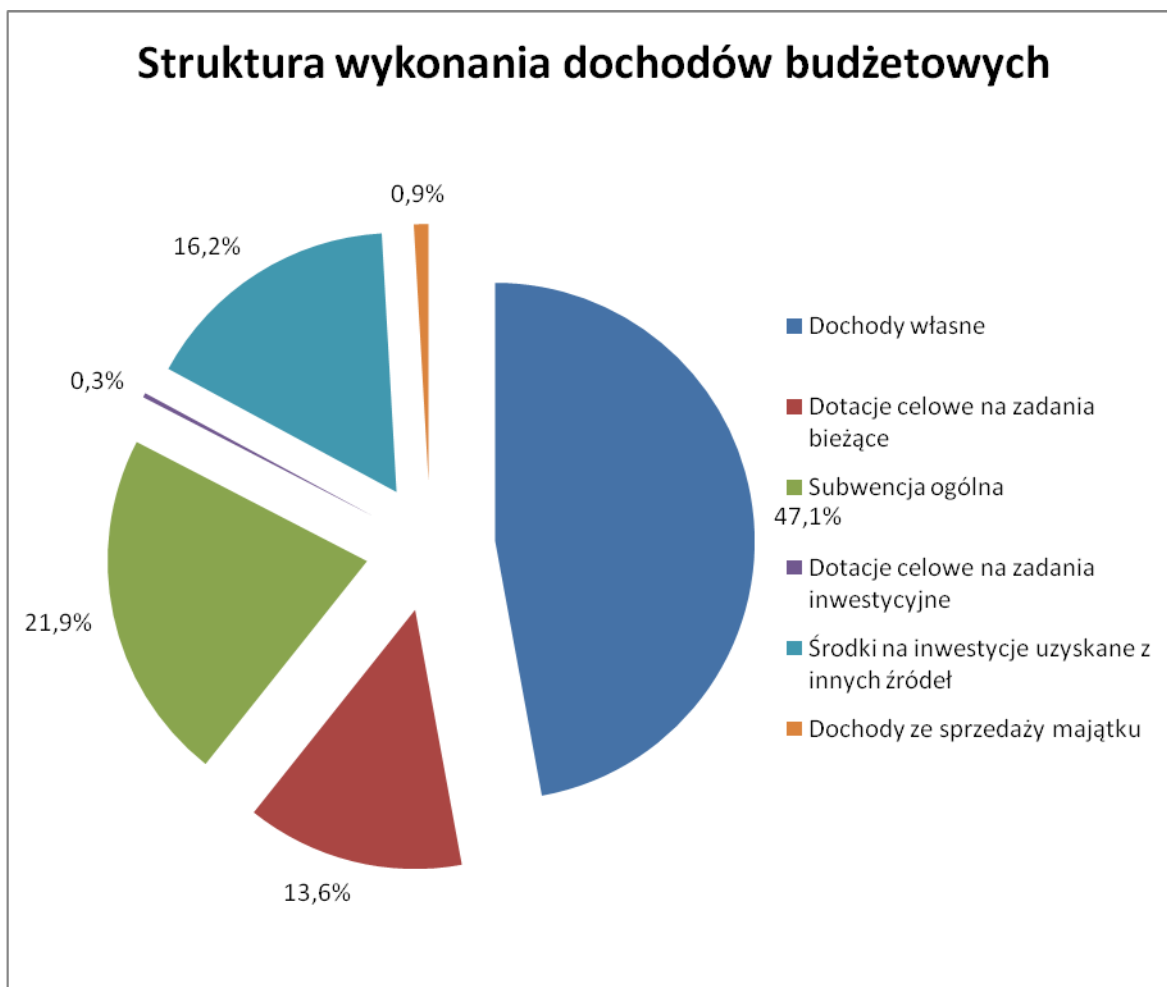
z tego: Kredyt z BOŚ – 4 542 441,00 zł, kredyt w BGK Szczecin – 2 348 757,78 zł., pożyczka BKG Szczecin 470 612,45 zł, wykup wierzytelności przez BGK za halę sportową w Rymaniu – 1 632 643,55 zł

Łączna kwota długu na dzień 31.12.2012 roku wynosi 8 994 454,78 zł	
% do dochodów planowanych	42,84
Łączna splata zobowiązań wynosi 917 897,72 zł	
% do dochodów planowanych	4,37
Zobowiązania na 31. 12. 2012 714 355,26zł	W tym wymagalne 0,00 zł
Należności na 31. 12. 2012 996 247,99	W tym wymagalne 876 616,04 zł

Realizacja dochodów

Dochody zrealizowano w kwocie 20 091 572,19 zł , co stanowi 95,69 % dochodów planowanych ,

Struktura zrealizowanych dochodów budżetowych przedstawia się następująco:



Dochody własne

Dochody własne to podatkowe i niepodatkowe źródła wpływów do budżetu, w strukturze dochodów budżetu zajmują istotne miejsce, bo stanowią 47,10% zrealizowanych dochodów ogółem. Dochody własne wykonano w kwocie 4 570 472 zł i stanowi to 44,10% wpływów planowanych.

Wyszczególnienie	Plan (po zmianach)	Dochody wykonane (wpływy minus zwroty)	Dochody otrzymane	Obniżenie górnych stawek podatkowych	Ulgi i zwolnienia	Umorzenie zaległości podatkowych	Rozłożenie na raty, odroczenie terminu płatności
1	2	3	4	5	6	7	8
Dochody własne	10 360 236	9 466 308	9 466 308	386 509	-	1 363	397
podatek dochodowy od osób fizycznych	1 091 629	1 018 879	1 018 879	-	-	-	-
podatek dochodowy od osób prawnych	30 000	17 389	17 389	-	-	-	-
podatek rolny	841 682	791 617	791 617	4 055	-	20	-
podatek od nieruchomości	2 800 322	2 745 917	2 745 917	304 906	-	559	397
podatek leśny	181 534	181 837	181 837	-	-	-	-

podatek od środków transportowych	21 609	30 644	30 644	32 548	-	-	-
podatek od dział. gosp. osób fizycznych, opłacany w formie karty podatkowej	500	- 847	- 847	-	-	-	-
podatek od spadków i darowizn	300	2 443	2 443	-	-	-	-
podatek od czynności cywilnoprawnych	60 000	55 623	55 623	-	-	-	-
wpływy z opłaty skarbowej	11 300	9 739	9 739	-	-	-	-
wpływy z opłaty targowej	10 233	8 712	8 712	-	-	-	-
wpływy z usług	112 859	161 206	161 206	-	-	-	-
pozostałe dochody	5 198 268	4 443 149	4 443 149	-	-	-	-

Wpływy dochodów własnych w okresie 2012 roku wyniosły 91,40 % planu. Wpływ na taki poziom realizacji dochodów miały przede wszystkim nie zrealizowane wpływy podatku dochodowego od osób fizycznych i prawnych. Znacznie niższe od zakładanych wpływy podatku rolnego, podatku od czynności cywilnoprawnych, a także niższe od zakładanych wpływy z opłaty za gospodarzów korzystanie ze środowiska

Subwencje ogólne

Subwencje ogólne to znaczące źródło dochodów budżetu, stanowią one 21,9 % ogółu zrealizowanych dochodów budżetu. W ramach subwencji ogólnej należy wyodrębnić subwencję oświatową, która przeznaczana jest na pokrycie wydatków szkół podstawowych i gimnazjów. Subwencja oświatowa wyliczona została w oparciu o algorytm, którego głównym czynnikiem jest ilość dzieci w szkołach. Algorytm ten zawiera w sobie czynnik przygotowania zawodowego nauczycieli i wynikających zeń zarobków. Z uwagi na zmniejszającą się liczbę dzieci w szkołach zmniejszeniu ulegają wpływy subwencji oświatowej. Subwencja oświatowa wpłynęła w wysokości 2 972 711 zł. Gmina otrzymała także subwencję wyrównawczą – 1 345 705 zł a także subwencję równoważącą w kwocie 75 179 zł.

Dotacje

Dotacje na zadania zlecone

Gmina realizuje zadania z zakresu administracji rządowej zleconej jej ustawami. W 2012 roku do zadań tych należą zagadnienia opieki społecznej / świadczenia rodzinne i pielęgnacyjne, składki na ubezpieczenie zdrowotne/, zagadnienia ewidencji ludności i dowodów osobistych, prowadzenia aktualnego spisu wyborców, wypłata rolnikom podatku akcyzowego zawartego w cenie oleju napędowego. Na pokrycie wydatków związanych z tymi zadaniami budżet państwa przekazuje dotację celową. W okresie 2012 r wpływy dotacji wyniosły 2 015 386,15 zł.

Dotacje na zadania własne

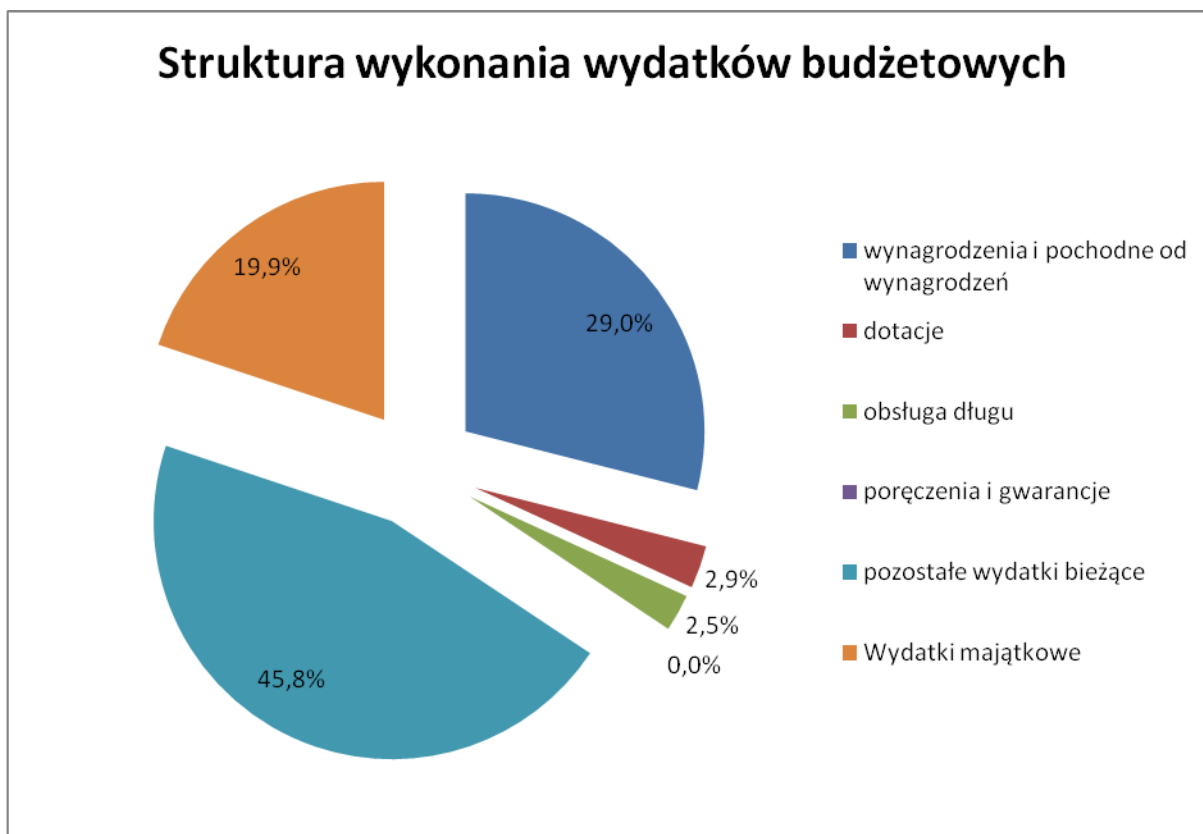
Na realizację niektórych zadań własnych gmina otrzymuje dofinansowanie z budżetu państwa w postaci dotacji celowej oraz z innych źródeł. Dotowane z budżetu państwa zadania w 2012 roku to dożywianie dzieci w szkołach, na realizację którego przekazano środki w wysokości 76 894,10 zł. wypłata zasiłków okresowych – 61 302,03 zł, wypłata zasiłków stałych – 70 792,22 zł. ,składki na ubezpieczenie zdrowotne – 5 603 zł., utrzymanie ośrodka pomocy społecznej – 97 351 zł., pomoc socjalna dla uczniów o charakterze materialnym i edukacyjnym 75 862 zł., piecza zastępcza- 10 917,51 Do budżetu wpłynęła, dotacja z powiatu na realizację projektu systemowego na rzecz rozwoju i upowszechniania form aktywnej integracji i pracy socjalnej – 138 205,11 zł., dotacja z Wojewódzkiego Urzędu Pracy w Szczecinie na realizację dwóch projektów edukacyjnych: „Szkoła bez barier”- 22 767,72 zł i „Aktywność Rozwija” -17 485,43 zł a także dotacja z Narodowego Funduszu Ochrony Środowiska i Gospodarki Wodnej w kwocie 129 960,12 zł na dopłatę do oprocentowania kredytu zaciągniętego na finansowanie udziału własnego przy realizacji zadania „termomodernizacja obiektów użyteczności publicznej”

Dochody majątkowe

Dochody majątkowe zrealizowano w 101,68 % planu . Dochody majątkowe obejmują sprzedaż majątku gminy za kwotę 183 486,85 zł – 71,40 % planu , środki z Funduszu Spójności na realizację działania 9.3 Infrastruktura i Środowisko na zadanie „Termomodernizacja obiektów użyteczności publicznej na terenie powiatów : białogardzkiego, drawskiego, kołobrzeskiego, koszalińskiego, szczecineckiego i Świdwińskiego” stanowiące zwrot poniesionych nakładów w kwocie 2 834 981,04 zł . Środki na finansowanie zadania inwestycyjnego „Budowa i zagospodarowanie ścieżek rowerowych w Dorzeczu Parsęty” – 346 541,73 zł. „Wyposażenie sal wiejskich” – 73 868 zł. W 2012 roku Gmina otrzymała dofinansowanie z WFOŚ i GW w Szczecinie, w kwocie 50 000 zł na zakup samochodu dla OSP Drozdowo i 6 000 zł z Powiatu Kołobrzeskiego na zakup wyposażenia technicznego dla OSP Rymań.

Realizacja Wydatków budżetowych

Wydatki budżetu w okresie 2012 roku wynosiły 18 856 344,45 zł i stanowi to 91,80 % wydatków planowanych. W budżecie wyodrębniono wydatki na realizację zadań zleconych - wyniosły one 2 015 386,15 zł, wydatki inwestycyjne – 3 747 866,97 zł., dotacje dla niepublicznych szkół podstawowych i przedszkoli 160 617,84 zł., dotacje dla powiatu 8 288 zł , wydatki na realizację gminnego programu rozwiązywania problemów alkoholowych i zwalczania narkomanii – 52 106,54 zł., a także wydatki na obsługę długu publicznego – 474 312,61 zł.



Wydatki inwestycyjne

Na roku 2012 na zadania inwestycyjne wydatkowano kwotę 3 747 866,97 zł. , co stanowi 19,9 % wykonanych wydatków budżetu ogółem.

Realizowane zadania inwestycyjne to :

1. Termomodernizacja budynków użyteczności publicznej na terenie Gminy Rymań

Zadanie realizowane w latach 2008-2012 . W m-cu października 2009 roku podpisano umowę z Narodowym Funduszem Ochrony Środowiska na współfinansowanie tego projektu ze środków unijnych w wysokości 50 % kosztów kwalifikowanych. Zadanie obejmowało 17 budynków i są to : budynek urzędu gminy, ośrodek zdrowia w Rymaniu i punkt lekarski w Gorawinie, budynki szkoły podstawowej w Dębicy w Drozdowie,w

Starninie i Gorawinie, budynek szkoły w Rymaniu, budynki sal wiejskich w Drozdowie, Kinowie, Starninie, Rzesznikowie, Gorawinie i Rymaniu, budynek OSP w Drozdowie a także budynek stadionu w Rymaniu. W miesiącu październiku 2012 roku NFOŚiGW aneksował umowę o dofinansowanie projektu w wyniku czego zwiększono udział środków unijnych z 50 do 85 %. W wyniku podpisania aneksu gmina uzyskała dodatkowe 2 198 153,55 zł. Roboty budowlane w 9 budynkach zakończono w 2010 roku, w pozostałych sześciu budynkach prace realizowano w roku 2011. W pierwszym półroczu 2012 roku dokonano zapłaty zobowiązań za prace wykonane w roku 2011. Wartość zobowiązań zapłaconych w roku bieżącym wyniosła 86 419,73 zł.

2. Spłata zobowiązań związanych z budową hali sportowej w Rymaniu – 494 026,80 zł.,

3. Adaptację budynku przy ul. Koszalińskiej w Rymaniu na bibliotekę gminną- Zadanie współfinansowane w ramach Programu Rozwoju Obszarów Wiejskich. Prace zakończono w m-cu sierpniu, których wartość wyniosła 307 600,54 zł

4. Budowa Sali wiejskiej i placu zabaw dla dzieci w miejscowości Dębica- Zadanie współfinansowane w ramach Programu Rozwoju Obszarów Wiejskich. Prace projektowe świetlicy wiejskiej w Dębicy i budowy placu zabaw zakończono w 2010 roku. W okresie 2012 roku rozpoczęto roboty budowlane. Zadanie przewidziane jest do wykonania w terminie do 30.09.2013 r. Wartość prac wykonanych w 2012 roku wyniosła 154 413,13 zł

5. Budowa placów zabaw w miejscowości Rymań, Rzesznikowo, Starnin, Kinowo, Jarkowo, Gorawino, i Drozdowo - Zadanie współfinansowane w ramach Programu Rozwoju Obszarów Wiejskich. Prace zakończono w miesiącu sierpniu 2012 roku o wartości 610 063,44 zł.

6. Budowa i zagospodarowanie ścieżek rowerowych na terenie Dorzecza Parsęty. Zadanie przewidziane do realizacji w latach 2010 – 2012. Wartość zadania szacowana jest na kwotę 4 388 070 zł. w tym kwota dofinansowania wynosi 2 908 386 zł. Zadanie zakończone w 2012 roku, wartość wykonanych prac wyniosła 1 720 430,74 zł.

7. Dofinansowano w 50 % zakup samochodu operacyjnego i fotoradaru dla Straży miejskiej – 121 991,70 zł.

8. Zakupiono lekki samochód ratowniczy dla OSP Drozdowo – 210 180,50 zł.

9. Pozostałe zrealizowane zadania inwestycyjne, to: zakup kosiarki i zamiatarki- 15 600 zł, zakup wyposażenia do samochodu ratownictwa drogowego dla OSP Rymań – 10 000 zł, zakup pakietu technicznego dla OSP Rymań – 6 000 zł., dofinansowano w kwocie 5 000 zł zakup samochodu operacyjnego typu mikrobus dla Komendy Powiatowej Straży Pożarnej w Kołobrzegu.

Nie przystąpiono do przygotowania dokumentacji technicznej na budowę lokali socjalnych i mieszkań komunalnych, oraz nie dofinansowano remontu zabytkowego kościoła w Dębicy. Zadania przesunięte na lata przyszłe.

Wydatki bieżące

Wydatki bieżące budżetu, to wydatki związane z bieżącym funkcjonowaniem Gminy oraz z realizacją zadań nałożonych na gminę ustawami. W okresie 2012 r. wyniosły one 15 108 477,48 zł., co stanowi 95,38 % planowanych wydatków bieżących. Wydatki bieżące obejmowały:

Rolnictwo

Odpis na Izby rolnicze wynoszący 2 % wpływów z podatku rolnego. W miesiącu kwietniu i październiku wypłacono dla producentów rolnych zwrot akcyzy zawartej w cenie oleju napędowego za okres od września 2011 do końca stycznia 2012 i od lutego 2012 do lipca 2012 roku.

Zaopatrzenie w wodę

W okresie sprawozdawczym gmina nie dopłacała do spółki Miejskich Wodociągów i Kanalizacji w Kołobrzegu oraz nie dopłacała do taryf na wodę i ścieki.

Transport i łączność

Drogi gminne wymagają znacznych nakładów na remonty i bieżące naprawy. W okresie 2012 roku zakupiono żużel do bieżących remontów dróg za kwotę 33 210 zł, wykonano naprawy bieżące dróg równiarką (paliwo – 7 776 zł). Na odśnieżanie dróg w okresie zimowym wydatkowano kwotę 19 346,04 zł. z tego na zakup usług 14 500 zł, zakup paliwa 4 846,06 zł. Rozpoczęto remont chodników w Rzesznikowie, w okresie

sprawozdawczym wykonano 150 m na wartość (łącznie z dokumentacją techniczną)- 33 423,08 zł. W 2012 roku wykonano przeglądy mostów gminnych – 1 845 000 zł.

Gospodarka gruntami i nieruchomościami

Wydatki obejmują koszty związane z utrzymaniem zasobów mieszkaniowych gminy a także lokali użytkowych, komórek i garaży, jak również przygotowanie mienia gminnego do sprzedaży. W okresie sprawozdawczym wydatki związane z bieżącym utrzymaniem obejmują koszty wywozu ścieków, centralnego ogrzewania, energii elektrycznej, wody, ubezpieczenia, opłat kominiarskich, wnoszenia opłat do wspólnot mieszkaniowych, wywozu śmieci, opłaty sądowe, zakup materiałów do drobnych remontów i napraw. Koszty przygotowania mienia do sprzedaży wyniosły 20 094,28 zł., . Przeprowadzono gruntowny remont mieszkania w Skrzydlowie- wartość zakupionych materiałów 10 623,14 zł., wykonano przyłącze kanalizacyjne w mieszkaniu w Drozdowie oraz wymieniono wkład kominowy w mieszkaniu w Lędowie.

Działalność usługowa

Koszty przygotowania decyzji o warunkach zabudowy wyniosły 9 225 zł,

Utrzymanie cmentarzy gminnych obejmuje koszty energii elektrycznej – 856,89 zł, wywóz śmieci – 18776 zł, woda – 638,92 zł. W pierwszym półroczu wykonano malowanie elewacji „domu przedpogrzebowego” – 1 453 zł.

Administracja publiczna

Wydatki w tym dziale wyniosły 1 946 540,84 zł i obejmowały utrzymanie organów gminy – 112 169,59 zł., wydatki na realizację zadań zleconych dotyczących ewidencji ludności i dowodów osobistych – 48 800 zł, koszty funkcjonowania urzędu gminy 1 514 679,28 zł, promocja gminy – 32 914,27 zł oraz koszty funkcjonowania „stacji obsługi „ wraz z zatrudnieniem pracowników publicznych - 237 977,70 zł. Wydatki urzędu i na „stację obsługi” obejmowały: wynagrodzenia i pochodne – 1 347 807,19 zł, energia, ogrzewanie i woda 39 334,60 zł, usługi telefoniczne i internetowe – 17 972,92 zł, zakup akcesoriów komputerowych i licencji – 9 732,24 zł, szkolenia pracowników – 13 518,90 zł, wydatki na podróże służbowe krajowe- 35 734,14 zł., odpis na ZFŚS – 28 766,70 zł, badania lekarskie pracowników – 920 zł, środki czystości 6 971,20, art. biurowe- 19 765,20, prasa i publikacje –10 455,21 zł, paliwo i smary – 17 592,53 zł części, przeglądy, naprawy sprzętu i budynków – 18 023,79 zł., zakup narzędzi i wyposażenia – 13742,29, usługi prawne – 27552, usługi pocztowe- ,22 575,46 usł. Informatyczne – 15 233,87, nadzór na kotłownią – 2 460, dzierżawa kserokopiarki – 6 000 zł. leasing operacyjny za ciągnik – 6 243 zł., przeprowadzenie kontroli zarządczej – 3 690 zł.

Urzędy naczelnych organów władzy państwowej, kontroli i ochrony prawa oraz sądownictwa

W okresie pierwszych 6 miesięcy br. w ramach realizacji zadań zleconych utrzymywano aktualny stan spisów wyborców. Wydatki na powyższy cel w omawianym okresie wyniosły 710 zł

Bezpieczeństwo publiczne i ochrona przeciwpożarowa

Wydatki stanowią koszty funkcjonowania 4 jednostek ochotniczych straży pożarnych i obejmują wynagrodzenia kierowców wraz z pochodnymi – 22 482,38 zł, zakup paliwa, olejów i płynów – 8 085,69 zł, ubezpieczenie samochodów, sekcji i budynków remiz – 7 813,01 zł, badania techniczne samochodów i naprawa sprzętu – 2 720,66 zł, wynagrodzenie za udział w akcjach gaśniczych – 6 986,25 zł, badania lekarskie kierowców i sekcji- 750 zł, energia elektryczna, gaz i woda – 22 473,55 zł, nadzór nad kotłowniami – 2 091 zł., zakup sprzętu - 3 544,72 zł., pozostałe wydatki obejmują nagrody w konkursach p-poż, zawody pożarnicze, prasa itp.

Koszty utrzymania straży miejskiej ponoszone są w 50 % przez każdą z gmin porozumienia. Przekazana dotacja na utrzymanie straży miejskiej wyniosła 381 816,45 zł

Obsługa długu publicznego

Odsetki zapłacone w okresie sprawozdawczym od zaciągniętych pożyczek i kredytów wyniosły 473 312,61 zł

Różne rozliczenia

Składki do Związku Miast i Gmin Dorzecza Parsęty na bieżącą działalność wyniosły 16 831 zł, na Stowarzyszenia Lokalnej Grupy Działania „LIDER” – 2 000 zł.,składka na związek gmin Pomerania –

2 482,20 zł składka na działalność Jednostki realizującej projekt - „Gospodarka wodno ściekowa w dorzeczu Parsęty”- 73 139,68 zł., oraz składka na utrzymanie trwałości projektu „Wrota Parsęty” – 4 654,20 zł., składka dla powiatu szczecineckiego na pokrycie kosztów zarządzania projektem „termomodernizacja.” – 34 431,13 zł, składka na realizację projektu „Wrota Parsęty2” – 26 250

Wydatki na obsługę rachunków bankowych wyniosły – 8 697,77 zł

Oświata i wychowanie

Wydatki bieżące na oświatę w 2012 roku wyniosły 4 646 648,10 zł.

Kwoty te obejmują: wydatki na szkoły podstawowe prowadzone przez gminę – 2 019 602,31 zł oraz dotacje dla Niepublicznej Szkoły Podstawowej w Gorawinie – 106 731,08 zł, wydatki na oddziały zerowe przy szkołach podstawowych- 265 806,28 zł., wydatki na inne formy wychowania przedszkolnego prowadzone przez gminę – 134 158,07 zł , dotacje dla Stowarzyszenia na Rzecz Ekorozwoju Wsi Gorawino prowadzące taki punkt przedszkolny – 51 449,08, oraz dotacja dla Gminy Siemyśl jako zwrot kosztów za mieszkańca naszej gminy uczęszczającego do przedszkola w innej gminie- 2 437,08. Wydatki na gimnazjum wyniosły 1 469 797 zł , wydatki na kształcenie i doskonalenie zawodowe nauczycieli- 16 021,86 zł , zapłacone odsetki od umów przelewu wiarygodności dla Banku Gospodarstwa Krajowego związanych z budową hali sportowej w Rymaniu –103 990,69 zł , funkcjonowanie świetlic szkolnych w Rymaniu – 103 760,34 zł, dowożenie uczniów do szkół- 463 048,60 zł . W okresie sprawozdawczym wydatkowano kwotę 8 400 zł na „Zieloną szkołę” , w której udział wzięli uczniowie klas szóstych.

Przeciwdziałanie alkoholizmowi

Na realizację Gminnego Programu Przeciwdziałania alkoholizmowi w omawianym okresie wydatkowano kwotę 53 362,54 zł. Wydatkowane środki przeznaczone były na opłacenie osób prowadzących świetlice wiejskie, punkty konsultacyjne w Rymaniu i Gorawinie, prowadzenie dokumentacji komisji oraz wynagrodzenia członków komisji. Na programy profilaktyczne , opinie biegłych oraz wydatki na zakup materiałów niezbędnych do funkcjonowania świetlic i organizacji imprez okolicznościowych dla dzieci. W ramach programu sfinansowano również kolonie dla dzieci – 11 100 zł.

Opieka społeczna

Wydatki na opiekę społeczną wyniosły 2 823 289,36 zł. i obejmowały realizację zadań własnych i zleconych. Na zadania zlecone wydatkowano kwotę 1 653 662 zł. Zadania zlecone to wypłata świadczeń rodzinnych i świadczeń z funduszu alimentacyjnego, opłacenie składek na ubezpieczenie zdrowotne oraz pomoc finansowa dla osób pobierających świadczenia pielęgnacyjne. Na zadania własne wydatkowano kwotę 1 169 627,36 zł. Zadania własne obejmowały wypłatę zasiłków okresowych i doraźnej pomocy dla osób uprawnionych, zapłatę za pobyt mieszkańców naszej gminy w domach pomocy społecznej, wypłatę zasiłków stałych , utrzymanie ośrodka pomocy społecznej, dożywianie dzieci w szkołach, wypłatę dodatków mieszkaniowych, świadczenie usług opiekuńczych. Funkcjonowanie klubu seniora w Rymaniu, wypłata wynagrodzenia dla pracowników społecznie użytecznych. W okresie 2012 roku GOPS realizuje projekt systemowy „Jesteśmy aktywni” współfinansowany ze środków Europejskiego Funduszu Społecznego. Celem projektu jest aktywizacja zawodowa osób długotrwale bezrobotnych i korzystających z pomocy społecznej. Wydatki na program wyniosły 153 629,12 zł

Pomoc materialna dla uczniów

W okresie sprawozdawczym przyznano i wypłacono stypendia socjalne dla uczniów w kwocie 86 526 zł. z tego kwota 72 105 zł to dotacja z budżetu państwa, 14 421 zł to środki własne budżetu, oraz wypłacono wyprawki szkolne przeznaczone na zakup podręczników w kwocie 6 930 zł.

Gospodarka komunalna i ochrona środowiska

Wydatki wyniosły 3 171 085,78 zł i obejmowały: utrzymanie porządku i wywóz śmieci – 104 459,01 zł, koszenie trawników i utrzymanie zieleni – 8 493,65 zł, oświetlenie uliczne na terenie gminy – 456 838,37 zł., wyłapywanie i umieszczanie w schronisku bezdomnych zwierząt – 4 631,99 zł.. Odprowadzono za rok 2011 nadwyżkę wpływów za gospodarcze korzystanie ze środowiska w kwocie 2 561 862,91 zł. Zrealizowano program dofinansowania z WFOŚiGW dla mieszkańców gminy, usuwania azbestu w kwocie 34 799,85 zł.

Kultura i ochrona dziedzictwa narodowego

Wydatki na kulturę wyniosły 198 492,17 zł i obejmowały prowadzenie biblioteki gminnej 74 444,21 zł utrzymanie sal wiejskich, prowadzenie świetlic i organizację imprez kulturalnych – 121 047,97 zł.

Kultura fizyczna i sport

Wydatki na sport w omawianym okresie wyniosły 123 750,60 zł. Wydatki te obejmowały dofinansowanie działalności klubów sportowych w Rymaniu i Gorawinie , organizację imprez rekreacyjno sportowych, a także utrzymanie bieżące stadionu w Rymaniu , hali sportowej i nowo wybudowanych boisk sportowych „ORLIK 2012” w Rymaniu i Gorawinie. Najistotniejsze z nich to: delegacje sędziowskie- 11 978 , opiekun siłowni i trener na „ORLIKACH”- 27 512,57 ., energia, woda i gaz – 49 999,91 , stroje i buty dla drużyn piłkarskich rejestracja zawodników, zakup pucharów i dyplomów na imprezy sportowo rekreacyjne, przeglądy techniczne obiektów , naprawy na obiektach sportowych.

Wójt Gminy

Mirosław Terlecki

Załącznik Nr 1 do Sprawozdania
Wójta Gminy Rymań
z dnia 29 marca 2013 r.

Realizacja Dochodów Budżetowych Gminy Rymań od 01.01.2012r. do 31.12.2012r.

Dział	Rozdział	Paragraf	Źródło dochodów	Plan na 2012r.	Realizacja w 2012r.	Z tego				Wskaźnik (6:5)
						Dochody bieżące		Dochody majątkowe		
						Plan	Realizacja	Plan	Realizacja	
1	2	3	4	5	6	7	8	9	10	11,00
010			Rolnictwo i leśnictwo	312 214,15	312 214,15	312 214,15	312 214,15	0,00	0,00	100,00
	01095		Pozostała działalność	312 214,15	312 214,15	312 214,15	312 214,15	0,00	0,00	100,00
		2010	Dotacje celowe otrzymane z budżetu państwa na realizację zadań bieżących z zakresu administracji rządowej oraz innych zadań zleconych gminie (związkom gmin) ustawami	312 214,15	312 214,15	312 214,15	312 214,15	0,00	0,00	100,00
630			Turystyka	692 344,00	346 541,73	0,00	0,00	692 344,00	346 541,73	50,05
	63003		Zadania w zakresie upowszechniania turystyki	692 344,00	346 541,73	0,00	0,00	692 344,00	346 541,73	50,05
		6207	Dotacje celowe w ramach programów finansowanych z udziałem środków europejskich oraz środków, o których mowa w art.5 ust. 1 pkt. 3 oraz ust. 3 pkt. 5 i 6 ustawy, lub płatności w ramach budżetu środków europejskich	692 344,00	346 541,73	0,00	0,00	692 344,00	346 541,73	50,05
700			Gospodarka mieszkaniowa	401 480,00	359 381,14	144 480,00	175 894,29	257 000,00	183 486,85	89,51
	70005		Gospodarka gruntami i nieruchomościami	401 480,00	359 381,14	144 480,00	175 894,29	257 000,00	183 486,85	89,51
		0470	Wpływy z opłat za zarząd, użytkowanie i użytkowanie wieczyste nieruchomości	7 000,00	6 909,60	7 000,00	6 909,60	0,00	0,00	98,71
		0690	Wpływy z różnych opłat	0,00	682,88	0,00	682,88	0,00	0,00	
		0750	Dochody z najmu i dzierżawy składników majątkowych Skarbu Państwa, jednostek samorządu terytorialnego lub innych jednostek zaliczanych do sektora finansów publicznych oraz innych umów o podobnym charakterze	95 380,00	91 100,35	95 380,00	91 100,35	0,00	0,00	95,51

		0770	Wpłaty z tytułu odpłatnego nabycia prawa własności oraz prawa użytkowania wieczystego nieruchomości	257 000,00	183 486,85	0,00	0,00	257 000,00	183 486,85	71,40
		0830	Wpływy z usług	41 800,00	67 174,83	41 800,00	67 174,83	0,00	0,00	160,71
		0920	Pozostałe odsetki	0,00	5 504,17	0,00	5 504,17	0,00	0,00	
		0970	Wpływy z różnych dochodów	300,00	4 522,46	300,00	4 522,46	0,00	0,00	1507,49
710			Działalność usługowa	10 000,00	22 982,76	10 000,00	22 982,76	0,00	0,00	229,83
	71035		Cmentarze	10 000,00	22 982,76	10 000,00	22 982,76	0,00	0,00	229,83
		0830	Wpływy z usług	10 000,00	22 889,44	10 000,00	22 889,44	0,00	0,00	228,89
		0920	Pozostałe odsetki	0,00	93,32	0,00	93,32	0,00	0,00	
750			Administracja publiczna	48 800,00	51 758,68	48 800,00	51 758,68	0,00	0,00	106,06
	75011		Urzędy wojewódzkie	48 800,00	48 800,00	48 800,00	48 800,00		0,00	100,00
		2010	Dotacje celowe otrzymane z budżetu państwa na realizację zadań bieżących z zakresu administracji rządowej oraz innych zadań zleconych gminie (związkom gmin) ustawami	48 800,00	48 800,00	48 800,00	48 800,00	0,00	0,00	100,00
	75023		Urzędy gmin (miast i miast na prawach powiatu)	0,00	2 958,68	0,00	2 958,68	0,00	0,00	
		0690	Wpływy z różnych opłat	0,00	248,00	0,00	248,00	0,00	0,00	
		0970	Wpływy z różnych dochodów	0,00	2 704,48	0,00	2 704,48	0,00	0,00	
		2360	Dochody jednostek samorządu terytorialnego związane z realizacją zadań z zakresu administracji rządowej oraz innych zadań zleconych ustawami	0,00	6,20	0,00	6,20	0,00	0,00	
751			Urzędy naczelných organów władzy państwowej, kontroli i ochrony prawa oraz sądownictwa	710,00	710,00	710,00	710,00	0,00	0,00	100,00
	75101		Urzędy naczelných organów władzy państwowej, kontroli i ochrony prawa	710,00	710,00	710,00	710,00	0,00	0,00	100,00
		2010	Dotacje celowe otrzymane z budżetu państwa na realizację zadań bieżących z zakresu administracji rządowej oraz innych zadań zleconych gminie (związkom gmin) ustawami	710,00	710,00	710,00	710,00	0,00	0,00	100,00
754			Bezpieczeństwo publiczne i ochrona przeciwpożarowa	706 000,00	357 542,20	650 000,00	301 542,20	56 000,00	56 000,00	50,64
	75412		Ochotnicze strażę pożarne	56 000,00	56 000,00	0,00	0,00	56 000,00	56 000,00	100,00

		6260	Dotacje otrzymane z państwowych funduszy celowych na finansowanie lub dofinansowanie kosztów realizacji inwestycji i zakupów inwestycyjnych jednostek sektora finansów publicznych	50 000,00	50 000,00	0,00	0,00	50 000,00	50 000,00	100,00
		6620	Dotacje celowe otrzymane z powiatu na inwestycje i zakupy inwestycyjne realizowane na podstawie porozumień (umów) między jednostkami samorządu terytorialnego	6 000,00	6 000,00	0,00	0,00	6 000,00	6 000,00	100,00
	75416		Straż gminna (miejska)	650 000,00	301 542,20	650 000,00	301 542,20	0,00	0,00	46,39
		0570	Grzywny, mandaty i inne kary pieniężne od osób fizycznych	650 000,00	301 542,20	650 000,00	301 542,20	0,00	0,00	46,39
756			Dochody dla osób prawnych, od osób fizycznych i od innych jednostek nieposiadających osobowości prawnej oraz wydatki związane z ich poborem	5 135 703,00	4 975 693,22	5 135 703,00	4 975 693,22	0,00	0,00	96,88
	75601		Wpływy z podatku dochodowego od osób fizycznych	500,00	-847,00	500,00	-847,00	0,00	0,00	-169,40
		0350	Podatek od działalności gospodarczej osób fizycznych, opłacany w formie karty podatkowej	500,00	-847,00	500,00	-847,00	0,00	0,00	-169,40
	75615		Wpływy z podatku rolnego, podatku leśnego, podatku od czynności cywilnoprawnych, podatków i opłat lokalnych od osób prawnych i innych jednostek organizacyjnych	2 792 850,00	2 788 846,10	2 792 850,00	2 788 846,10	0,00	0,00	99,86
		0310	Podatek od nieruchomości	2 312 318,00	2 318 341,48	2 312 318,00	2 318 341,48	0,00	0,00	100,26
		0320	Podatek rolny	295 862,00	275 561,00	295 862,00	275 561,00	0,00	0,00	93,14
		0330	Podatek leśny	177 409,00	178 477,86	177 409,00	178 477,86	0,00	0,00	100,60
		0340	podatek od środków transportowych	7 261,00	6 630,16	7 261,00	6 630,16			91,31
		0690	Wpływy z różnych opłat	0,00	17,60	0,00	17,60			
		0910	Odsetki od nieterminowych wypłat z tytułu podatków i opłat	0,00	9 818,00	0,00	9 818,00	0,00	0,00	
	75616		Wpływy z podatku rolnego, podatku leśnego, podatku od czynności cywilnoprawnych oraz podatków i opłat lokalnych od osób fizycznych	1 132 830,00	1 058 698,85	1 132 830,00	1 058 698,85	0,00	0,00	93,46
		0310	Podatek od nieruchomości	488 004,00	427 575,39	488 004,00	427 575,39	0,00	0,00	87,62
		0320	Podatek rolny	545 820,00	516 056,09	545 820,00	516 056,09	0,00	0,00	94,55
		0330	Podatek leśny	4 125,00	3 359,32	4 125,00	3 359,32	0,00	0,00	81,44

	0340	Podatek od środków transportowych	14 348,00	24 013,90	14 348,00	24 013,90	0,00	0,00	167,37
	0360	Podatek od spadków i darowizn	300,00	2 443,20	300,00	2 443,20	0,00	0,00	814,40
	0430	Wpływy z opłaty targowej	10 233,00	8 712,00	10 233,00	8 712,00	0,00	0,00	85,14
	0500	Podatek od czynności cywilnoprawnych	60 000,00	55 623,03	60 000,00	55 623,03	0,00	0,00	92,71
	0690	wpływy z różnych opłat	0,00	3 809,90	0,00	3 809,90			
	0910	Odsetki od nieterminowych wypłat z tytułu podatków i opłat	10 000,00	17 106,02	10 000,00	17 106,02	0,00	0,00	171,06
75618		Wpływy z innych opłat stanowiących dochody jednostek samorządu terytorialnego na podstawie ustaw	87 894,00	92 727,58	87 894,00	92 727,58	0,00	0,00	105,50
	0400	Wpływy z opłaty produktowej	0,00	4 629,22	0,00	4 629,22	0,00	0,00	
	0410	Wpływy z opłaty skarbowej	11 300,00	9 739,00	11 300,00	9 739,00	0,00	0,00	86,19
	0480	Wpływy z opłat za zezwolenia sprzedaży alkoholu	53 000,00	53 822,69	53 000,00	53 822,69	0,00	0,00	101,55
	0490	Wpływy z innych lokalnych opłat pobieranych przez jednostki samorządu terytorialnego na podstawie odrębnych ustaw	23 594,00	23 978,00	23 594,00	23 978,00	0,00	0,00	101,63
	0590	Wpływy z opłat za koncesje i licencje	0,00	558,67	0,00	558,67	0,00	0,00	
75621		Udziały gmin w podatkach stanowiących dochód budżetu państwa	1 121 629,00	1 036 267,69	1 121 629,00	1 036 267,69	0,00	0,00	92,39
	0010	Podatek dochodowy od osób fizycznych	1 091 629,00	1 018 879,00	1 091 629,00	1 018 879,00	0,00	0,00	93,34
	0020	Podatek dochodowy od osób prawnych	30 000,00	17 388,69	30 000,00	17 388,69	0,00	0,00	57,96
758		Różne rozliczenia	7 087 283,00	7 555 208,16	4 655 633,00	4 646 359,12	2 431 650,00	2 908 849,04	106,60
75801		Część oświatowa subwencji ogólnej dla jednostek samorządu terytorialnego	2 972 711,00	2 972 711,00	2 972 711,00	2 972 711,00	0,00	0,00	100,00
	2920	Subwencje ogólne z budżetu państwa	2 972 711,00	2 972 711,00	2 972 711,00	2 972 711,00	0,00	0,00	100,00
75802		Uzupełnienie subwencji ogólnej dla jednostek samorządu terytorialnego	8 008,00	8 008,00	8 008,00	8 008,00	0,00	0,00	100,00
	2750	Środki na uzupełnienie dochodów gminy	8 008,00	8 008,00	8 008,00	8 008,00	0,00	0,00	100,00
75807		Część wyrównawcza subwencji ogólnej dla gmin	1 345 705,00	1 345 705,00	1 345 705,00	1 345 705,00	0,00	0,00	100,00
	2920	Subwencje ogólne z budżetu państwa	1 345 705,00	1 345 705,00	1 345 705,00	1 345 705,00	0,00	0,00	100,00
75814		Różne rozliczenia finansowe	2 685 680,00	3 153 605,16	254 030,00	244 756,12	2 431 650,00	2 908 849,04	117,42
	0920	Pozostałe odsetki	65 994,00	8 986,36	65 994,00	8 986,36	0,00	0,00	13,62

		0970	wpływy z różnych dochodów	100 000,00	105 809,64	100 000,00	105 809,64	0,00	0,00	105,81
		2440	Dotacje otrzymane z państwowych funduszy celowych na realizację zadań bieżących jednostek sektora finansów publicznych	88 036,00	129 960,12	88 036,00	129 960,12	0,00	0,00	147,62
		6207	Dotacje celowe w ramach programów finansowanych z udziałem środków europejskich oraz środków, o których mowa w art.5 ust. 1 pkt. 3 oraz ust. 3 pkt. 5 i 6 ustawy, lub płatności w ramach budżetu środków europejskich	2 431 650,00	2 908 849,04	0,00	0,00	2 431 650,00	2 908 849,04	119,62
		75831	Część równoważąca subwencji ogólnej dla gmin	75 179,00	75 179,00	75 179,00	75 179,00	0,00	0,00	100,00
		2920	Subwencje ogólne z budżetu państwa	75 179,00	75 179,00	75 179,00	75 179,00	0,00	0,00	100,00
801			Oświata i wychowanie	64 159,00	60 986,06	64 159,00	60 986,06	0,00	0,00	95,05
	80101		Szkoły podstawowe	64 159,00	60 986,06	64 159,00	60 986,06	0,00	0,00	95,05
		0750	Dochody z najmu i dzierżawy składników majątkowych Skarbu Państwa, jednostek samorządu terytorialnego lub innych jednostek zaliczanych do sektora finansów publicznych oraz innych umów o podobnym charakterze	16 700,00	16 338,48	16 700,00	16 338,48	0,00	0,00	97,84
		0830	Wpływy z usług	46 659,00	43 855,27	46 659,00	43 855,27	0,00	0,00	93,99
		0920	Pozostałe odsetki	0,00	4,20	0,00	4,20	0,00	0,00	
		0970	Wpływy z różnych dochodów	800,00	788,11	800,00	788,11	0,00	0,00	98,51
852			Pomoc społeczna	2 051 534,00	1 989 908,32	2 051 534,00	1 989 908,32	0,00	0,00	97,00
	85206			12 500,00	10 917,51	12 500,00	10 917,51	0,00	0,00	87,34
		2030	Dotacje celowe otrzymane z budżetu państwa na realizację własnych zadań bieżących gmin (związków gmin)	12 500,00	10 917,51	12 500,00	10 917,51	0,00	0,00	87,34
	85212		Świadczenia rodzinne, świadczenia z funduszu alimentacyjnego oraz składki na ubezpieczenie emerytalne i rentowe z ubezpieczenia społecznego	1 643 500,00	1 612 370,75	1 643 500,00	1 612 370,75	0,00	0,00	98,11
		0900	Odsetki od dotacji oraz płatności: wykorzystanych niezgodnie z przeznaczeniem lub wykorzystanych z naruszeniem procedur, o których mowa w art. 184 ustawy, pobranych nienależnie lub w nadmiernej wysokości	3 000,00	2 040,35	3 000,00	2 040,35	0,00	0,00	68,01

	2010	Dotacje celowe otrzymane z budżetu państwa na realizację zadań bieżących z zakresu administracji rządowej oraz innych zadań zleconych gminie (związkom gmin) ustawami	1 625 000,00	1 590 872,62	1 625 000,00	1 590 872,62	0,00	0,00	97,90
	2360	Dochody jednostek samorządu terytorialnego związane z realizacją zadań z zakresu administracji rządowej oraz innych zadań zleconych ustawami	8 000,00	12 887,83	8 000,00	12 887,83	0,00	0,00	161,10
	2910	Wpływy ze zwrotów dotacji oraz płatności, w tym wykorzystywanych niezgodnie z przeznaczeniem lub wykorzystanych z naruszeniem procedur, o których mowa w art. 184 ustawy, pobranych nienależnie lub w nadmiernej wysokości	7 500,00	6 569,95	7 500,00	6 569,95	0,00	0,00	87,60
85213		Składki na ubezpieczenie zdrowotne opłacane z osoby pobierające niektóre świadczenia z pomocy społecznej, niektóre świadczenia rodzinne oraz za osoby uczestniczące w zajęciach w centrum integracji społecznej	23 883,00	22 903,38	23 883,00	22 903,38	0,00	0,00	95,90
	2010	Dotacje celowe otrzymane z budżetu państwa na realizację zadań bieżących z zakresu administracji rządowej oraz innych zadań zleconych gminie (związkom gmin) ustawami	18 280,00	17 300,38	18 280,00	17 300,38	0,00	0,00	94,64
	2030	Dotacje celowe otrzymane z budżetu państwa na realizację własnych zadań bieżących gmin (związków gmin)	5 603,00	5 603,00	5 603,00	5 603,00	0,00	0,00	100,00
85214		Zasiłki i pomoc w naturze oraz składki na ubezpieczenie emerytalne i rentowe	72 000,00	61 452,03	72 000,00	61 452,03	0,00	0,00	85,35
	0970	wpływy z różnych dochodów	0,00	150,00	0,00	150,00			
	2030	Dotacje celowe otrzymane z budżetu państwa na realizację własnych zadań bieżących gmin (związków gmin)	72 000,00	61 302,03	72 000,00	61 302,03	0,00	0,00	85,14
85216		Zasiłki stałe	78 000,00	70 792,22	78 000,00	70 792,22	0,00	0,00	90,76
	2030	Dotacje celowe otrzymane z budżetu państwa na realizację własnych zadań bieżących gmin (związków gmin)	78 000,00	70 792,22	78 000,00	70 792,22	0,00	0,00	90,76
85219		Ośrodki pomocy społecznej	111 751,00	114 778,33	111 751,00	114 778,33	0,00	0,00	102,71
	0830	Wpływy z usług	14 400,00	17 335,53	14 400,00	17 335,53	0,00	0,00	120,39
	0920	Pozostałe odsetki	0,00	0,80	0,00	0,80	0,00	0,00	

	0970	Wpływy z różnych dochodów	0,00	91,00	0,00	91,00	0,00	0,00	
	2030	Dotacje celowe otrzymane z budżetu państwa na realizację własnych zadań bieżących gmin (związków gmin)	97 351,00	97 351,00	97 351,00	97 351,00	0,00	0,00	100,00
	85295	Pozostała działalność	109 900,00	96 694,10	109 900,00	96 694,10	0,00	0,00	87,98
	2010	Dotacje celowe otrzymane z budżetu państwa na realizację zadań bieżących z zakresu administracji rządowej oraz innych zadań zleconych gminie (związkom gmin) ustawami	19 900,00	19 800,00	19 900,00	19 800,00	0,00	0,00	99,50
	2030	Dotacje celowe otrzymane z budżetu państwa na realizację własnych zadań bieżących gmin (związków gmin)	90 000,00	76 894,10	90 000,00	76 894,10	0,00	0,00	85,44
853		Pozostałe zadania w zakresie polityki społecznej	206 490,01	178 458,26	206 490,01	178 458,26	0,00	0,00	86,42
	85395	Pozostała działalność	206 490,01	178 458,26	206 490,01	178 458,26	0,00	0,00	86,42
	2007	Dotacje celowe w ramach programów finansowanych z udziałem środków europejskich oraz środków, o których mowa w art.5 ust. 1 pkt. 3 oraz ust. 3 pkt. 5 i 6 ustawy, lub płatności w ramach budżetu środków europejskich	187 877,90	165 491,85	187 877,90	165 491,85	0,00	0,00	88,08
	2009	Dotacje celowe w ramach programów finansowanych z udziałem środków europejskich oraz środków, o których mowa w art.5 ust. 1 pkt. 3 oraz ust. 3 pkt. 5 i 6 ustawy, lub płatności w ramach budżetu środków europejskich	18 612,11	12 966,41	18 612,11	12 966,41	0,00	0,00	69,67
854		Edukacyjna opieka wychowawcza	75 862,00	75 862,00	75 862,00	75 862,00	0,00	0,00	100,00
	85415	Pomoc materialna dla uczniów	75 862,00	75 862,00	75 862,00	75 862,00	0,00	0,00	100,00
	2030	Dotacje celowe otrzymane z budżetu państwa na realizację własnych zadań bieżących gmin (związków gmin)	75 862,00	75 862,00	75 862,00	75 862,00	0,00	0,00	100,00
900		Gospodarka komunalna i ochrona środowiska	4 196 878,00	3 788 253,12	4 196 878,00	3 788 253,12	0,00	0,00	90,26
	90001	Gospodarka ściekowa i ochrona wód	0,00	5 249,09	0,00	5 249,09	0,00	0,00	
	0690	Wpływy z różnych opłat	0,00	357,65	0,00	357,65	0,00	0,00	
	0830	Wpływy z usług	0,00	4 349,60	0,00	4 349,60	0,00	0,00	
	0920	Pozostałe odsetki	0,00	541,84	0,00	541,84	0,00	0,00	
	90002	Gospodarka odpadami	46 878,00	31 946,40	46 878,00	31 946,40	0,00	0,00	68,15

		2440	Dotacje otrzymane z państwowych funduszy celowych na realizację zadań bieżących jednostek sektora finansów publicznych	46 878,00	31 946,40	46 878,00	31 946,40	0,00	0,00	68,15
	90019		Wpływy i wydatki związane z gromadzeniem środków z opłat i kar za korzystanie ze środowiska	4 150 000,00	3 751 057,63	4 150 000,00	3 751 057,63	0,00	0,00	90,39
		0690	Wpływy z różnych opłat	4 150 000,00	3 751 057,63	4 150 000,00	3 751 057,63	0,00	0,00	90,39
921			Kultura i ochrona dziedzictwa narodowego	7 000,00	10 471,44	7 000,00	10 471,44	0,00	0,00	149,59
	92109		Domy i ośrodki kultury, świetlice i kluby	7 000,00	10 471,44	7 000,00	10 471,44	0,00	0,00	149,59
		0960	Wpływy z różnych opłat	7 000,00	10 471,44	7 000,00	10 471,44	0,00	0,00	149,59
926			Kultura fizyczna	0,00	5 600,95	0,00	5 600,95	0,00	0,00	
	92605		Zadania w zakresie kultury fizycznej	0,00	5 600,95	0,00	5 600,95	0,00	0,00	
		0830	Wpływy z usług	0,00	5 600,95	0,00	5 600,95	0,00	0,00	
SUMA:				20 996 457,16	20 091 572,19	17 559 463,16	16 596 694,57	3 436 994,00	3 494 877,62	95,69

75023		Urzędy gmin (miast i miast na prawach powiatu)	1 534 806,00	1 514 679,28	1 534 806,00	1 514 679,28	1 178 906,00	1 174 201,40						
	3020	Wydatki osobowe niezaliczone do wynagrodzeń	3 600,00	3 456,19	3 600,00	3 456,19								
	3030	Różne wydatki na rzecz osób fizycznych	41 300,00	40 705,00	41 300,00	40 705,00								
	4010	Wynagrodzenia osobowe pracowników	915 447,00	915 445,29	915 447,00	915 445,29	915 447,00	915 445,29						
	4040	Dodatkowe wynagrodzenia roczne	71 550,00	71 550,00	71 550,00	71 550,00	71 550,00	71 550,00						
	4100	Wynagrodzenia agencyjno-prowizyjne	19 547,00	15 372,00	19 547,00	15 372,00	19 547,00	15 372,00						
	4110	Składki na ubezpieczenie społeczne	153 931,00	153 930,17	153 931,00	153 930,17	153 931,00	153 930,17						
	4120	Składki na Fundusz Pracy	18 431,00	17 903,94	18 431,00	17 903,94	18 431,00	17 903,94						
	4140	Wpłaty na Państwowy Fundusz Rehabilitacji Osób Niepełnosprawnych	12 000,00	11 906,00	12 000,00	11 906,00								
	4210	Zakup materiałów i wyposażenia	52 000,00	51 573,97	52 000,00	51 573,97								
	4240	Zakup pomocy naukowych, dydaktycznych i książek	6 000,00	5 955,95	6 000,00	5 955,95								
	4260	Zakup energii	34 000,00	33 282,08	34 000,00	33 282,08								
	4280	Zakup usług zdrowotnych	600,00	600,00	600,00	600,00								
	4300	Zakup usług pozostałych	104 957,00	99 117,21	104 957,00	99 117,21								
	4350	Zakup usług dostępu do sieci Internet	1 800,00	1 755,17	1 800,00	1 755,17								
	4360	Oplaty z tytułu usług telekomunikacyjnych świadczonych w ruchomej publicznej sieci telefonicznej	8 800,00	8 653,96	8 800,00	8 653,96								
	4370	Oplaty z tytułu usług telekomunikacyjnych świadczonych w stacjonarnej publicznej sieci	8 000,00	7 563,79	8 000,00	7 563,79								

	4260	Zakup energii	22 500,00	22 473,55	22 500,00	22 473,55								
	4280	Zakup usług zdrowotnych	750,00	750,00	750,00	750,00								
	4300	Zakup usług pozostałych	6 396,00	5 032,07	6 396,00	5 032,07								
	4430	Różne opłaty i składki	8 000,00	7 813,01	8 000,00	7 813,01								
	6060	Wydatki na zakupy inwestycyjne jednostek budżetowych	261 000,00	226 180,50									261 000,00	226 180,50
75416		Straż gminna (miejska)	650 235,00	503 808,15	460 235,00	381 816,45	0,00	0,00	460 235,00	381 816,45	0,00	0,00	190 000,00	121 991,70
	2310	Dotacje celowe przekazane gminie na zadania bieżące realizowane na podstawie porozumień (umów) między jednostkami samorządu terytorialnego	460 235,00	381 816,45	460 235,00	381 816,45			460 235,00	381 816,45				
	6610	Dotacje celowe przekazane gminie na inwestycje i zakupy inwestycyjne realizowane na podstawie porozumień (umów) między jednostkami samorządu terytorialnego	190 000,00	121 991,70									190 000,00	121 991,70
75421		Zarządzanie kryzysowe	48 422,00	0,00	48 422,00	0,00								
	4810	Rezerwy	48 422,00	0,00	48 422,00	0,00								
75495		Pozostała działalność	6 578,00	6 478,14	6 578,00	6 478,14								
	4210	Zakup materiałów i wyposażenia	6 578,00	6 478,14	6 578,00	6 478,14								
757		Obsługa długu publicznego	478 295,00	474 312,61	478 295,00	474 312,61					477 295,00	473 312,61		
	75702	Obsługa papierów wartościowych, kredytów i pożyczek jednostek samorządu terytorialnego	478 295,00	474 312,61	478 295,00	474 312,61					477 295,00	473 312,61		
	4300	Zakup usług pozostałych	1 000,00	1 000,00	1 000,00	1 000,00								

		8070	Odsetki i dyskonto od skarbowych papierów wartościowych, kredytów i pożyczek oraz innych instrumentów finansowych związanych z obsługą długu krajowego	477 295,00	473 312,61	477 295,00	473 312,61					477 295,00	473 312,61		
758			Różne rozliczenia	184 520,00	169 750,98	184 520,00	169 750,98								
	75814		Różne rozliczenia finansowe	179 245,00	169 750,98	179 245,00	169 750,98								
		2900	Wpłaty gmin i powiatów na rzecz innych jednostek samorządu terytorialnego oraz związków gmin lub związków powiatów na dofinansowanie zadań bieżących	73 140,00	73 139,68	73 140,00	73 139,68								
		4300	Zakup usług pozostałych	13 850,00	8 697,77	13 850,00	8 697,77								
		4430	Różne opłaty i składki	92 255,00	87 913,53	92 255,00	87 913,53								
	75818		Rezerwy ogólne i celowe	5 275,00	0,00	5 275,00	0,00								
		4810	Rezerwy	5 275,00	0,00	5 275,00	0,00								
801			Oświata i wychowanie	5 426 389,00	5 228 842,67	4 843 217,00	4 646 648,10	3 268 160,00	3 157 865,47	173 914,00	160 617,84			583 172,00	582 194,57
	80101		Szkoły podstawowe	2 204 831,00	2 139 886,16	2 191 275,00	2 126 333,39	1 593 753,00	1 562 006,51	119 964,00	106 731,08			13 556,00	13 552,77
		2540	Dotacja podmiotowa z budżetu dla niepublicznej jednostki systemu oświaty	119 964,00	106 731,08	119 964,00	106 731,08			119 964,00	106 731,08				
		3020	Wydatki osobowe niezaliczone do wynagrodzeń	76 059,00	75 062,05	76 059,00	75 062,05								
		3240	Stypendia dla uczniów	5 312,00	5 312,00	5 312,00	5 312,00								
		4010	Wynagrodzenia osobowe pracowników	1 246 007,00	1 219 347,23	1 246 007,00	1 219 347,23	1 246 007,00	1 219 347,23						
		4040	Dodatkowe wynagrodzenia roczne	92 292,00	91 719,35	92 292,00	91 719,35	92 292,00	91 719,35						

4110	Składki na ubezpieczenie społeczne	221 934,00	219 342,22	221 934,00	219 342,22	221 934,00	219 342,22							
4120	Składki na Fundusz Pracy	28 520,00	28 440,71	28 520,00	28 440,71	28 520,00	28 440,71							
4170	wynagrodzenia bezosobowe	5 000,00	3 157,00	5 000,00	3 157,00	5 000,00	3 157,00							
4210	Zakup materiałów i wyposażenia	30 750,00	24 601,06	30 750,00	24 601,06									
4240	Zakup pomocy naukowych, dydaktycznych i książek	2 000,00	1 997,84	2 000,00	1 997,84									
4260	Zakup energii	199 007,00	198 498,11	199 007,00	198 498,11									
4270	Zakup usług remontowych	25 000,00	19 608,85	25 000,00	19 608,85									
4280	Zakup usług zdrowotnych	780,00	775,00	780,00	775,00									
4300	Zakup usług pozostałych	30 000,00	25 117,18	30 000,00	25 117,18									
4350	Zakup usług dostępu do sieci Internet	2 300,00	2 277,62	2 300,00	2 277,62									
4360	Oplaty z tytułu usług telekomunikacyjnych świadczonych w ruchomej publicznej sieci telefonicznej	2 000,00	1 091,41	2 000,00	1 091,41									
4370	Oplaty z tytułu usług telekomunikacyjnych świadczonych w stacjonarnej publicznej sieci telefonicznej	4 700,00	4 296,28	4 700,00	4 296,28									
4410	Podróże służbowe krajowe	3 500,00	3 068,46	3 500,00	3 068,46									
4430	Różne opłaty i składki	2 000,00	2 000,00	2 000,00	2 000,00									
4440	Odpisy na zakładowy fundusz świadczeń socjalnych	93 150,00	93 149,94	93 150,00	93 149,94									
4700	Szkolenia pracowników niebędących członkami korpusy służby cywilnej	1 000,00	740,00	1 000,00	740,00									
6050	Wydatki inwestycyjne jednostek budżetowych	1 880,00	1 880,15										1 880,00	1 880,15

	6057	Wydatki inwestycyjne jednostek budżetowych	5 077,00	5 075,42									5 077,00	5 075,42
	6059	Wydatki inwestycyjne jednostek budżetowych	6 599,00	6 597,20									6 599,00	6 597,20
80103		Oddziały przedszkolne w szkołach podstawowych	299 052,00	265 806,28	299 052,00	265 806,28	269 288,00	237 398,34	0,00	0,00				
	3020	Wydatki osobowe niezaliczone do wynagrodzeń	16 644,00	16 490,08	16 644,00	16 490,08								
	4010	Wynagrodzenia osobowe pracowników	214 517,00	190 469,57	214 517,00	190 469,57	214 517,00	190 469,57						
	4040	Dodatkowe wynagrodzenie roczne	12 706,00	8 991,97	12 706,00	8 991,97	12 706,00	8 991,97						
	4110	Składki na ubezpieczenie społeczne	36 223,00	33 168,94	36 223,00	33 168,94	36 223,00	33 168,94						
	4120	Składki na Fundusz Pracy	5 842,00	4 767,86	5 842,00	4 767,86	5 842,00	4 767,86						
	4210	Zakup materiałów i wyposażenia	600,00	398,22	600,00	398,22								
	4240	Zakup pomocy naukowych, dydaktycznych i książek	1 000,00	0,00	1 000,00	0,00								
	4440	Odpisy na zakładowy fundusz świadczeń socjalnych	11 520,00	11 519,64	11 520,00	11 519,64								
80106		Inne formy wychowania przedszkolnego	195 574,00	188 044,83	195 574,00	188 044,83	123 814,00	118 274,68	53 950,00	53 886,76				
	2310	dotacje celowe przekazane gminie na zadania bieżące realizowane na podstawie porozumień między jednostkami samorządu terytorialnego	2 500,00	2 437,68	2 500,00	2 437,68			2 500,00	2 437,68				
	2540	Dotacja podmiotowa z budżetu dla niepublicznej jednostki systemu oświaty	51 450,00	51 449,08	51 450,00	51 449,08			51 450,00	51 449,08				

	3020	Wydatki osobowe niezaliczone do wynagrodzeń	7 950,00	7 776,47	7 950,00	7 776,47								
	4010	Wynagrodzenia osobowe pracowników	89 988,00	85 181,13	89 988,00	85 181,13	89 988,00	85 181,13						
	4040	Dodatkowe wynagrodzenia roczne	13 668,00	13 516,41	13 668,00	13 516,41	13 668,00	13 516,41						
	4110	Składki na ubezpieczenie społeczne	17 664,00	17 348,57	17 664,00	17 348,57	17 664,00	17 348,57						
	4120	Składki na Fundusz Pracy	2 494,00	2 228,57	2 494,00	2 228,57	2 494,00	2 228,57						
	4210	Zakup materiałów i wyposażenia	2 000,00	1 513,10	2 000,00	1 513,10								
	4240	Zakup pomocy naukowych, dydaktycznych i książek	2 000,00	744,00	2 000,00	744,00								
	4280	Zakup usług zdrowotnych	100,00	90,00	100,00	90,00								
	4440	Odpisy na zakładowy fundusz świadczeń socjalnych	5 760,00	5 759,82	5 760,00	5 759,82								
80110		Gimnazja	1 517 638,00	1 469 797,00	1 517 638,00	1 469 797,00	1 184 762,00	1 157 088,79						
	3020	Wydatki osobowe niezaliczone do wynagrodzeń	60 277,00	56 428,22	60 277,00	56 428,22								
	3240	Stypendia dla uczniów	4 024,00	4 024,00	4 024,00	4 024,00								
	4010	Wynagrodzenia osobowe pracowników	918 240,00	894 872,13	918 240,00	894 872,13	918 240,00	894 872,13						
	4040	Dodatkowe wynagrodzenia roczne	69 699,00	69 085,83	69 699,00	69 085,83	69 699,00	69 085,83						
	4110	Składki na ubezpieczenie społeczne	170 514,00	169 793,19	170 514,00	169 793,19	170 514,00	169 793,19						
	4120	Składki na Fundusz Pracy	23 809,00	23 337,64	23 809,00	23 337,64	23 809,00	23 337,64						
	4170	wynagrodzenia bezosobowe	2 500,00	0,00	2 500,00	0,00	2 500,00	0,00						
	4210	Zakup materiałów i wyposażenia	29 000,00	22 252,16	29 000,00	22 252,16								
	4240	Zakup pomocy naukowych, dydaktycznych i książek	1 400,00	937,36	1 400,00	937,36								

	4260	Zakup energii	128 370,00	128 315,72	128 370,00	128 315,72								
	4270	Zakup usług remontowych	10 000,00	5 271,33	10 000,00	5 271,33								
	4280	Zakup usług zdrowotnych	800,00	800,00	800,00	800,00								
	4300	Zakup usług pozostałych	32 000,00	31 901,51	32 000,00	31 901,51								
	4350	Zakup usług dostępu do sieci Internet	2 300,00	2 043,70	2 300,00	2 043,70								
	4360	Oplaty z tytułu usług telekomunikacyjnych świadczonych w ruchomej publicznej sieci telefonicznej	2 000,00	1 567,94	2 000,00	1 567,94								
	4370	Oplaty z tytułu usług telekomunikacyjnych świadczonych w stacjonarnej publicznej sieci telefonicznej	3 500,00	3 134,49	3 500,00	3 134,49								
	4410	Podróże służbowe krajowe	3 900,00	3 168,30	3 900,00	3 168,30								
	4430	Różne opłaty i składki	3 000,00	1 214,00	3 000,00	1 214,00								
	4440	Odpisy na zakładowy fundusz świadczeń socjalnych	50 805,00	50 804,48	50 805,00	50 804,48								
	4700	Szkolenia pracowników niebędących członkami korpusu służby cywilnej	1 500,00	845,00	1 500,00	845,00								
80113		Dowożenie uczniów do szkół	491 204,00	463 048,60	491 204,00	463 048,60	96 543,00	83 097,15						
	3020	Wydatki osobowe niezaliczone do wynagrodzeń	876,00	875,20	876,00	875,20								
	4010	Wynagrodzenia osobowe pracowników	66 708,00	54 458,73	66 708,00	54 458,73	66 708,00	54 458,73						
	4040	Dodatkowe wynagrodzenie roczne	4 737,00	4 737,00	4 737,00	4 737,00	4 737,00	4 737,00						
	4110	Składki na ubezpieczenie społeczne	10 788,00	10 180,47	10 788,00	10 180,47	10 788,00	10 180,47						
	4120	Składki na Fundusz Pracy	1 750,00	1 383,73	1 750,00	1 383,73	1 750,00	1 383,73						
	4170	wynagrodzenia bezosobowe	12 560,00	12 337,22	12 560,00	12 337,22	12 560,00	12 337,22						

	4210	Zakup materiałów i wyposażenia	120 508,00	116 864,99	120 508,00	116 864,99								
	4300	Zakup usług pozostałych	263 879,00	252 946,40	263 879,00	252 946,40								
	4430	Różne opłaty i składki	3 216,00	3 216,00	3 216,00	3 216,00								
	4440	Odpisy na zakładowy fundusz świadczeń socjalnych	2 321,00	2 187,86	2 321,00	2 187,86								
	4500	pozostałe podatki na rzecz budżetów jednostek samorządu terytorialnego	3 861,00	3 861,00	3 861,00	3 861,00								
80146		Dokształcanie i doskonalenie nauczycieli	20 100,00	16 021,86	20 100,00	16 021,86								
	4410	Podróże służbowe krajowe	12 100,00	8 996,59	12 100,00	8 996,59								
	4700	Szkolenia pracowników niebędących członkami korpusy służby cywilnej	8 000,00	7 025,27	8 000,00	7 025,27								
80195		Pozostała działalność	697 990,00	686 237,94	128 374,00	117 596,14	0,00	0,00					569 616,00	568 641,80
	4210	Zakup materiałów i wyposażenia	4 000,00	3 160,86	4 000,00	3 160,86								
	4300	Zakup usług pozostałych	11 000,00	10 444,59	11 000,00	10 444,59								
	4580	Pozostałe odsetki	109 710,00	103 990,69	109 710,00	103 990,69								
	4810	Rezerwy	3 664,00	0,00	3 664,00	0,00								
	6050	Wydatki inwestycyjne jednostek budżetowych	549 088,00	548 114,61									549 088,00	548 114,61
	6057	Wydatki inwestycyjne jednostek budżetowych	9 757,00	9 756,58									9 757,00	9 756,58
	6059	Wydatki inwestycyjne jednostek budżetowych	10 771,00	10 770,61									10 771,00	10 770,61
851		Ochrona zdrowia	56 154,00	53 362,54	56 154,00	53 362,54	36 454,00	35 874,13						
	85153	Zwalczanie narkomanii	1 500,00	1 256,00	1 500,00	1 256,00								
	4300	Zakup usług pozostałych	1 500,00	1 256,00	1 500,00	1 256,00								
	85154	Przeciwdziałania alkoholizmowi	54 654,00	52 106,54	54 654,00	52 106,54	36 454,00	35 874,13						

		4110	Składki na ubezpieczenie społeczne	3 197,00	3 178,95	3 197,00	3 178,95	3 197,00	3 178,95						
		4170	wynagrodzenia bezosobowe	33 257,00	32 695,18	33 257,00	32 695,18	33 257,00	32 695,18						
		4210	Zakup materiałów i wyposażenia	4 900,00	3 730,21	4 900,00	3 730,21								
		4300	Zakup usług pozostałych	13 300,00	12 502,20	13 300,00	12 502,20								
852			Pomoc społeczna	2 917 784,47	2 823 289,36	2 917 784,47	2 823 289,36	583 183,00	567 655,26						
	85206			13 022,00	10 999,14	13 022,00	10 999,14	12 940,00	10 917,51						
		3110	Świadczenia społeczne	82,00	81,63	82,00	81,63								
		4110	Składki na ubezpieczenia społeczne	1 909,00	1 593,40	1 909,00	1 593,40	1 909,00	1 593,40						
		4120	Składki na Fundusz Pracy	264,00	198,11	264,00	198,11	264,00	198,11						
		4170	Wynagrodzenia bezosobowe	10 767,00	9 126,00	10 767,00	9 126,00	10 767,00	9 126,00						
	85212		Świadczenia rodzinne, świadczenia z funduszu alimentacyjnego oraz składki na ubezpieczenie emerytalne i rentowe z ubezpieczenia społecznego	1 634 500,00	1 625 171,92	1 634 500,00	1 625 171,92	114 500,00	113 327,15						
		2910	Zwrot dotacji oraz płatności, w tym wykorzystanych niezgodnie z przeznaczeniem lub wykorzystanych z naruszeniem procedur, o których mowa w art. 184 ustawy, pobranych niezależnie lub w nadmiernej wysokości	7 000,00	6 592,30	7 000,00	6 592,30								
		3110	Świadczenia społeczne	1 509 600,00	1 503 008,30	1 509 600,00	1 503 008,30								
		4010	Wynagrodzenia osobowe pracowników	42 060,00	41 502,43	42 060,00	41 502,43	42 060,00	41 502,43						

	4110	Składki na ubezpieczenie społeczne	71 449,00	71 077,52	71 449,00	71 077,52	71 449,00	71 077,52						
	4120	Składki na Fundusz Pracy	991,00	747,20	991,00	747,20	991,00	747,20						
	4300	Zakup usług pozostałych	900,00	226,17	900,00	226,17								
	4560	Odsetki od dotacji oraz płatności: wykorzystanych niezgodnie z przeznaczeniem lub wykorzystanych z naruszeniem procedur, o których mowa w art. 184 ustawy, pobranych niezależnie lub w nadmiernej wysokości	2 500,00	2 018,00	2 500,00	2 018,00								
85213		Składki na ubezpieczenie zdrowotne opłacane za osoby pobierające niektóre świadczenia z pomocy społecznej, niektóre świadczenia rodzinne oraz za osoby uczestniczące w zajęciach w centrum integracji społecznej	23 883,00	22 903,38	23 883,00	22 903,38								
	4130	Składki na ubezpieczenie społeczne	23 883,00	22 903,38	23 883,00	22 903,38								
85214		Zasiłki i pomoc w naturze oraz składki na ubezpieczenie emerytalne i rentowe	311 834,47	300 846,71	311 834,47	300 846,71								
	3110	Świadczenia społeczne	132 734,47	121 945,91	132 734,47	121 945,91								
	4330	Zakup usług przez jednostki samorządu terytorialnego od innych jednostek samorządu terytorialnego	179 100,00	178 900,80	179 100,00	178 900,80								
85215		Dodatki mieszkaniowe	130 800,00	126 563,89	130 800,00	126 563,89								
	3110	Świadczenia społeczne	130 800,00	126 563,89	130 800,00	126 563,89								
85216		Zasiłki stałe	78 000,00	70 792,22	78 000,00	70 792,22								

	3110	Świadczenia społeczne	78 000,00	70 792,22	78 000,00	70 792,22								
85219		Ośrodki pomocy społecznej	426 000,00	418 623,50	426 000,00	418 623,50	362 714,00	362 530,31						
	3020	Wydatki osobowe niezaliczone do wynagrodzeń	2 683,00	2 453,60	2 683,00	2 453,60								
	4010	Wynagrodzenia osobowe pracowników	273 221,00	273 124,32	273 221,00	273 124,32	273 221,00	273 124,32						
	4040	Dodatkowe wynagrodzenie roczne	24 450,00	24 362,99	24 450,00	24 362,99	24 450,00	24 362,99						
	4110	Składki na ubezpieczenie społeczne	50 778,00	50 778,00	50 778,00	50 778,00	50 778,00	50 778,00						
	4120	Składki na Fundusz Pracy	7 065,00	7 065,00	7 065,00	7 065,00	7 065,00	7 065,00						
	4170	wynagrodzenia bezosobowe	7 200,00	7 200,00	7 200,00	7 200,00	7 200,00	7 200,00						
	4210	Zakup materiałów i wyposażenia	13 400,00	12 628,91	13 400,00	12 628,91								
	4280	Zakup usług zdrowotnych	500,00	470,00	500,00	470,00								
	4300	Zakup usług pozostałych	20 000,00	17 463,19	20 000,00	17 463,19								
	4360	Oplaty z tytułu usług telekomunikacyjnych świadczonych w ruchomej publicznej sieci telefonicznej	660,00	456,33	660,00	456,33								
	4370	Oplaty z tytułu usług telekomunikacyjnych świadczonych w stacjonarnej publicznej sieci telefonicznej	2 280,00	1 538,72	2 280,00	1 538,72								
	4390	Zakup usług obejmujących wykonanie ekspertyz, analiz i opinii	4 800,00	4 400,00	4 800,00	4 400,00								
	4410	Podróże służbowe krajowe	3 400,00	2 914,60	3 400,00	2 914,60								
	4430	Różne opłaty i składki	134,00	134,00	134,00	134,00								
	4440	Odpisy na zakładowy fundusz świadczeń socjalnych	8 297,00	8 282,84	8 297,00	8 282,84								
	4480	podatek od	321,00	321,00	321,00	321,00								

			nieruchomości											
		4700	Szkolenia pracowników niebędących członkami korpusu służby cywilnej	6 811,00	5 030,00	6 811,00	5 030,00							
	85228		Usługi opiekuńcze i specjalistyczne usługi opiekuńcze	90 269,00	78 120,29	90 269,00	78 120,29	90 269,00	78 120,29					
		4110	Składki na ubezpieczenie społeczne	11 319,00	9 690,48	11 319,00	9 690,48	11 319,00	9 690,48					
		4120	Składki na Fundusz Pracy	950,00	456,80	950,00	456,80	950,00	456,80					
		4170	wynagrodzenia bezosobowe	78 000,00	67 973,01	78 000,00	67 973,01	78 000,00	67 973,01					
	85295		Pozostała działalność	209 476,00	169 268,31	209 476,00	169 268,31	2 760,00	2 760,00					
		3020	Wydatki osobowe niezaliczone do wynagrodzeń	800,00	180,44	800,00	180,44							
		3110	Świadczenia społeczne	189 220,00	150 118,43	189 220,00	150 118,43							
		4110	Składki na ubezpieczenie społeczne											
		4170	wynagrodzenia bezosobowe	2 760,00	2 760,00	2 760,00	2 760,00	2 760,00	2 760,00					
		4210	Zakup materiałów i wyposażenia	2 196,00	1 832,44	2 196,00	1 832,44							
		4300	Zakup usług pozostałych	14 500,00	14 377,00	14 500,00	14 377,00							
853			Pozostałe działania w zakresie polityki społecznej	226 023,54	197 170,27	226 023,54	197 170,27	108 185,19	80 385,90	4 110,00	3 288,00			
	85311		Rehabilitacja zawodowa i społeczna osób niepełnosprawnych	4 110,00	3 288,00	4 110,00	3 288,00			4 110,00	3 288,00			
		2320	Dotacje celowe przekazane dla powiatu na inwestycje i zakupy inwestycyjne realizowanie na podstawie porozumień (umów) między jednostkami samorządu terytorialnego	4 110,00	3 288,00	4 110,00	3 288,00			4 110,00	3 288,00			

85395		Pozostała działalność	221 913,54	193 882,27	221 913,54	193 882,27	108 185,19	80 385,90						
	3119	Świadczenia społeczne	15 424,01	15 424,01	15 424,01	15 424,01								
	4017	Wynagrodzenia osobowe pracowników	37 882,17	37 083,91	37 882,17	37 083,91	37 882,17	37 083,91						
	4019	Wynagrodzenia osobowe pracowników	2 703,36	2 595,18	2 703,36	2 595,18	2 703,36	2 595,18						
	4047	Dodatkowe wynagrodzenia roczne	1 338,20	1 338,20	1 338,20	1 338,20	1 338,20	1 338,20						
	4049	Dodatkowe wynagrodzenia roczne	78,72	78,72	78,72	78,72	78,72	78,72						
	4117	Składki na ubezpieczenie społeczne	6 861,21	6 696,02	6 861,21	6 696,02	6 861,21	6 696,02						
	4119	Składki na ubezpieczenie społeczne	484,82	464,66	484,82	464,66	484,82	464,66						
	4127	Składki na Fundusz Pracy	461,60	446,04	461,60	446,04	461,60	446,04						
	4129	Składki na Fundusz Pracy	35,11	33,17	35,11	33,17	35,11	33,17						
	4177	wynagrodzenia bezosobowe	50 329,44	27 642,94	50 329,44	27 642,94	50 329,44	27 642,94						
	4179	wynagrodzenia bezosobowe	8 010,56	4 007,06	8 010,56	4 007,06	8 010,56	4 007,06						
	4217	Zakup materiałów i wyposażenia	7 696,63	7 666,57	7 696,63	7 666,57								
	4219	Zakup materiałów i wyposażenia	452,74	450,98	452,74	450,98								
	4247	Zakup pomocy naukowych, dydaktycznych i książek	9 698,50	9 696,56	9 698,50	9 696,56								
	4249	Zakup pomocy naukowych, dydaktycznych i książek	1 711,50	1 711,16	1 711,50	1 711,16								
	4287	Zakup usług zdrowotnych	1 256,11	1 256,11	1 256,11	1 256,11								
	4289	Zakup usług zdrowotnych	73,89	73,89	73,89	73,89								
	4307	Zakup usług pozostałych	70 558,05	70 371,37	70 558,05	70 371,37								
	4309	Zakup usług pozostałych	4 150,47	4 139,63	4 150,47	4 139,63								

		4440	Odpisy na zakładowy fundusz świadczeń socjalnych	5 760,00	5 759,82	5 760,00	5 759,82								
	85415		Pomoc materialna dla uczniów	112 927,00	106 773,20	112 927,00	106 773,20								
		2910	Zwrot dotacji oraz płatności, w tym wykorzystanych niezgodnie z przeznaczeniem lub wykorzystanych z naruszeniem procedur, o których mowa w art. 184 ustawy, pobranych niezależnie lub w nadmiernej wysokości	12 582,00	12 581,20	12 582,00	12 581,20								
		3240	Stypendia dla uczniów	90 772,00	86 526,00	90 772,00	86 526,00								
		3260	Inne formy pomocy dla uczniów	6 930,00	6 930,00	6 930,00	6 930,00								
		4560	Odsetki od dotacji oraz płatności: wykorzystanych niezgodnie z przeznaczeniem lub wykorzystanych z naruszeniem procedur, o których mowa w art. 184 ustawy, pobranych niezależnie lub w nadmiernej wysokości	2 643,00	736,00	2 643,00	736,00								
900			Gospodarka komunalna i ochrona środowiska	3 220 647,00	3 186 685,78	3 204 147,00	3 171 085,78							16 500,00	15 600,00
	90001		Gospodarka ściekowa i ochrona wód	2 611,00	0,00	2 611,00	0,00								
		4300	Zakup usług pozostałych	2 611,00	0,00	2 611,00	0,00								
	90002		Gospodarka odpadami	35 623,00	34 799,85	35 623,00	34 799,85								
		4300	Zakup usług pozostałych	35 623,00	34 799,85	35 623,00	34 799,85								
	90003		Oczyszczanie miast i wsi	138 600,00	120 059,01	122 100,00	104 459,01	12 005,00	10 188,00	0,00	0,00	0,00	0,00	16 500,00	15 600,00
		4170	wynagrodzenia bezosobowe	12 005,00	10 188,00	12 005,00	10 188,00	12 005,00	10 188,00						

		4370	Oplaty z tytułu usług telekomunikacyjnych świadczonych w stacjonarnej publicznej sieci telefonicznej	750,00	693,77	750,00	693,77							
		4430	Różne opłaty i składki	1 300,00	1 300,00	1 300,00	1 300,00							
		6050	Wydatki inwestycyjne jednostek budżetowych	6 862,00	2 914,03								6 862,00	2 914,03
		6057	Wydatki inwestycyjne jednostek budżetowych	314 047,00	63 781,17								314 047,00	63 781,17
		6059	Wydatki inwestycyjne jednostek budżetowych	515 060,00	92 110,28								515 060,00	92 110,28
	92116		Biblioteki	396 305,00	382 044,75	79 915,00	74 444,21	48 831,00	48 562,64				316 390,00	307 600,54
		3020	Wydatki osobowe niezaliczone do wynagrodzeń	220,00	142,32	220,00	142,32							
		4010	Wynagrodzenia osobowe pracowników	39 944,00	39 686,08	39 944,00	39 686,08	39 944,00	39 686,08					
		4040	Dodatkowe wynagrodzenie roczne	2 755,00	2 755,00	2 755,00	2 755,00	2 755,00	2 755,00					
		4110	Składki na ubezpieczenie społeczne	6 132,00	6 121,56	6 132,00	6 121,56	6 132,00	6 121,56					
		4210	Zakup materiałów i wyposażenia	11 500,00	8 682,78	11 500,00	8 682,78							
		4240	Zakup pomocy naukowych, dydaktycznych i książek	6 000,00	5 960,82	6 000,00	5 960,82							
		4260	Zakup energii	6 000,00	5 690,60	6 000,00	5 690,60							
		4300	Zakup usług pozostałych	2 464,00	1 798,05	2 464,00	1 798,05							
		4350	Zakup usług dostępu do sieci Internet	1 700,00	1 374,28	1 700,00	1 374,28							
		4370	Oplaty z tytułu usług telekomunikacyjnych świadczonych w stacjonarnej publicznej sieci telefonicznej	1 000,00	700,29	1 000,00	700,29							

	4410	Podróże służbowe krajowe	1 000,00	438,50	1 000,00	438,50								
	4440	Odpisy na zakładowy fundusz świadczeń socjalnych	1 200,00	1 093,93	1 200,00	1 093,93								
	6050	Wydatki inwestycyjne jednostek budżetowych	36 300,00	36 039,79								36 300,00	36 039,79	
	6057	Wydatki inwestycyjne jednostek budżetowych	108 613,00	105 587,45								108 613,00	105 587,45	
	6059	Wydatki inwestycyjne jednostek budżetowych	171 477,00	165 973,30								171 477,00	165 973,30	
	92120	Ochrona zabytków i opieka nad zabytkami	53 000,00	2 999,99	3 000,00	2 999,99						50 000,00	0,00	
	4300	Zakup usług pozostałych	3 000,00	2 999,99	3 000,00	2 999,99								
	6800	rezerwy na inwestycje i zakupy inwestycyjne	50 000,00	0,00								50 000,00	0,00	
926		Kultura fizyczna	778 606,00	733 814,04	137 180,00	123 750,60	27 700,00	27 512,57				641 426,00	610 063,44	
	92605	Zadania w zakresie kultury fizycznej	137 180,00	123 750,60	137 180,00	123 750,60	27 700,00	27 512,57				0,00	0,00	
	3030	Różne wydatki na rzecz osób fizycznych	12 000,00	11 978,00	12 000,00	11 978,00								
	4110	Składki na ubezpieczenie społeczne	1 770,00	1 750,63	1 770,00	1 750,63	1 770,00	1 750,63						
	4120	Składki na Fundusz Pracy	250,00	222,23	250,00	222,23	250,00	222,23						
	4170	wynagrodzenia bezosobowe	25 680,00	25 539,71	25 680,00	25 539,71	25 680,00	25 539,71						
	4210	Zakup materiałów i wyposażenia	26 480,00	20 059,70	26 480,00	20 059,70								
	4260	Zakup energii	50 000,00	49 999,91	50 000,00	49 999,91								
	4300	Zakup usług pozostałych	20 000,00	13 200,42	20 000,00	13 200,42								
	4430	różne opłaty i składki	1 000,00	1 000,00	1 000,00	1 000,00								
	92695	Pozostała działalność	641 426,00	610 063,44	0,00	0,00						641 426,00	610 063,44	
	6050	Wydatki inwestycyjne jednostek	5 000,00	2 462,44								5 000,00	2 462,44	

			budżetowych												
		6057	Wydatki inwestycyjne jednostek budżetowych	374 416,00	365 025,00									374 416,00	365 025,00
		6059	Wydatki inwestycyjne jednostek budżetowych	262 010,00	242 576,00									262 010,00	242 576,00
SUMA				20 541 464,16	18 856 344,45	15 840 909,16	15 108 477,48	5 615 690,66	5 450 676,93	638 259,00	545 722,29	477 295,00	473 312,61	4 700 555,00	3 747 866,97

Załącznik Nr 3 do Sprawozdania
Wójta Gminy Rymań
z dnia 29 marca 2013 r.

Przychody i rozchody budżetu w 2012r.

Lp.	Treść	Klasyfikacja §	Kwota planowana w 2012 r.	Realizacja od 01.01.2012r. do 30.06.2012r.
1	2	3	4	5
Przychody ogółem			470 613,00	470 612,45
1.	Kredyty	952		
2.	Pożyczki	952	470 613,00	470 612,45
3.	Pożyczki na finansowanie zadań realizowanych z udziałem środków pochodzących z budżetu UE	903		
4.	Splata pożyczek udzielonych	951		
5.	Prywatyzacja majątku jst	944		
6.	Nadwyżka budżetowa z lat ubiegłych	957		
7.	Papiery wartościowe (obligacje)	931		
8.	Inne źródła (wolne środki)	955		
Rozchody ogółem			917 598,00	917 897,72
1.	Splaty kredytów	992	917 598,00	917 897,72
2.	Splaty pożyczek	992		
3.	Splata pożyczek otrzymanych na finansowanie zadań realizowanych z udziałem środków pochodzących z budżetu UE	963		
4.	Udzielone pożyczki	991		
5.	Lokaty	994		

6.	Wykup papierów wartościowych (obligacji)	982		
7.	Rozchody z tytułu innych rozliczeń	995		

Załącznik Nr 4 do Sprawozdania
Wójta Gminy Rymań
z dnia 29 marca 2013 r.

Realizacja wydatków budżetowych na zadania inwestycyjne Gminy Rymań w 2012r.

Lp.	Dział	Rozdział	Nazwa zadania inwestycyjnego i okres realizacji (w latach)	Wydatki w 2012 r					Jednostka organizacyjna realizująca program lub koordynująca wykonanie programu
				Realizacja wydatków w I półroczu 2012 r.		Z tego źródła finansowania			
						Środki budżetu jst	Środki wymienione w art.5 ust 1 pkt 2	Inne źródła	
				Plan	Wykonanie	Wykonanie	Wykonanie	Wykonanie	
1	2	3	4	5	6	7	8	9	10
1.	630	63003	Budowa i zagospodarowanie ścieżek rowerowych na terenie Dorzecza Parsęty w części dotyczącej Gminy Rymań	1 781 098,00	1 720 430,74	711 241,79	1 009 188,95	0,00	Urząd Gminy Rymań
2.	700	70005	Budowa lokali socjalnych i mieszkań komunalnych	20 000,00	0,00	0,00	0,00	0,00	Urząd Gminy Rymań
3	754	75401	Dofinansowanie zakupu samochodu operacyjnego typu mikrobus dla Komendy Powiatowej Państwowej Straży Pożarnej w Kołobrzegu	5 000,00	5 000,00	5 000,00	0,00	0,00	Urząd Gminy Rymań
4	754	75412	zakup samochodu ratowniczo-gasniczego lekkiego dla OSP Drozdowo	245 000,00	210 180,50	160 180,50	0,00	50 000,00	Urząd Gminy Rymań
5.	754	75412	Zakup wyposażenia do samochodu ratownictwa drogowego OSP Rymań	10 000,00	10 000,00	10 000,00	0,00	0,00	OSP Rymań
6.	754	75412	zakup pakietu technicznego dla OSP Rymań	6 000,00	6 000,00	0,00	0,00	6 000,00	Urząd Gminy Rymań

4.	754	75416	Dofinansowanie zakupu samochodu operacyjnego i 2 fotoradarów dla straży miejskiej	190 000,00	121 991,70	121 991,70	0,00	0,00	Urząd Gminy Rymań
5.	801	80101	Termomodernizacja obiektów użyteczności publicznej- budynek „A” szkoły w Drozdowie- termomodernizacja	12 164,00	12 162,43	7 782,18	4 380,25	0,00	Urząd Gminy Rymań
6.	801	80101	Termomodernizacja budynku szkoły w Gorawinie	1 392,00	1 390,34	695,17	695,17	0,00	Urząd Gminy Rymań
7.	801	80195	Budowa hali sportowej przy Zespole Szkół W Rymaniu	495 000,00	494 026,80	494 026,80	0,00	0,00	Urząd Gminy Rymań
8.	801	80195	Termomodernizacja obiektów użyteczności publicznej- budynek szkoły w Rymaniu	74 616,00	74 615,00	64 858,42	9 756,58	0,00	Urząd Gminy Rymań
9.	900	90003	zakup kosiarki i zamiatarki ulicznej	16 500,00	15 600,00	15 600,00	0,00	0,00	Urząd Gminy Rymań
10.	921	92109	Termomodernizacja obiektów użyteczności publicznej- budynek sali wiejskiej Rzesznikowo	7 256,00	4 392,35	2 196,18	2 196,17	0,00	Urząd Gminy Rymań
11.	921	92109	Budowa sali wiejskiej i placu zabaw w miejscowości Dębica	828 713,00	154 413,13	92 828,13	61 585,00	0,00	Urząd Gminy Rymań
12.	921	92116	Adaptacja lokalu w budynku przy ul. Koszalińskiej w Rymaniu na bibliotekę gminną	316 390,00	307 600,54	202 013,09	105 587,45	0,00	Urząd Gminy Rymań
13.	921	92120	Dofinansowanie remontu kościoła zabytkowego w Dębicy	50 000,00	0,00	0,00	0,00	0,00	Urząd Gminy Rymań
14.	926	92695	Budowa placów zabaw miejscowości Rymań, Rzesznikowo, Starnin, Gorawino i Drozdowo)	641 426,00	610 063,44	245 038,44	365 025,00	0,00	Urząd Gminy Rymań
OGÓLEM				4 700 555,00	3 747 866,97	2 133 452,40	1 558 414,57	56 000,00	

Załącznik Nr 5 do Sprawozdania
Wójta Gminy Rymań
z dnia 29 marca 2013 r.

ZESTAWIENIE
projektów realizowanych w ramach programów finansowanych z udziałem środków z funduszy z UE w 2012r.

Lp	Nazwa programu	Plan wg. uchwały			Zmiany na podstawie Uchwał Rady i Zarządzeń Wójta Kwota zmian (+)(-)			Plan po zmianach	Wykonanie			Wykonanie ogółem	Realizacja 11:13
		Gmina	UE	RAZEM	Gmina	UE	Budżet Państwa	Ogółem	Gmina	UE	Budżet Państwa		
1	2	3	4	5	6	7	8	9	10	11	12	13	14
1.	Jesteśmy aktywni	14 840,48	133 560,52	148 401,00	583,53	5 255,57	0,00	154 240,10	15 424,01	131 276,67	6 928,44	153 629,12	85,45
2.	Szkoła bez barier					19 422,50	3 427,50	22 850,00		19 352,56	3 415,16	22 767,72	85,00
3.	Aktywność rozwija					21 303,93	3 759,51	25 063,44		14 862,62	2 622,81	17 485,43	85,00
4.	Termomodernizacja obiektów użyteczności publicznej na terenie powiatów: białogardzkiego, drawskiego, kołobrzeskiego, szczecineckiego i świdwińskiego	0,00	0,00	0,00	78 398,00	17 031,00	0,00	95 429,00	75 531,95	17 028,17	0,00	92 560,12	18,40
5.	Budowa i zagospodarowanie ścieżek rowerowych na terenie Dorzecza Parsęty w części dotyczącej Gminy Rymań	579 537,00	1 051 561,00	1 631 098,00	185 270,00	-35 270,00	0,00	1 781 098,00	711 241,79	1 009 188,95	0,00	1 720 430,74	58,66
6.	Budowa świetlicy wiejskiej i placu zabaw w Dębicy	516 863,00	311 850,00	828 713,00	0,00	0,00	0,00	828 713,00	92 828,13	61 585,00	0,00	154 413,13	39,88

7.	Adaptacja lokalu w budynku przy ul. Koszalińskiej w Rymaniu na bibliotekę wiejską	187 777,00	128 613,00	316 390,00	20 000,00	-20 000,00	0,00	316 390,00	202 013,09	105 587,45	0,00	307 600,54	34,33
8.	Budowa placów zabaw w miejscowości Rymań, Rzesznikowo, Starnin, Kinowo, Gorawino i Drozdowo	247 010,00	394 416,00	641 426,00	0,00	0,00	0,00	641 426,00	245 038,44	365 025,00	0,00	610 063,44	59,83
RAZEM		1 546 027,48	2 020 000,52	3 566 028,00	284 251,53	7 743,00	7 187,01	3 865 209,54	1 342 077,41	1 723 906,42	12 966,41	3 078 950,24	55,99

Załącznik Nr 6 do Sprawozdania
Wójta Gminy Rymań
z dnia 29 marca 2013 r.

Dochody i wydatki związane z realizacją zadań z zakresu administracji rządowej i innych zadań zleconych odrębnymi ustawami w 2012r.

Dział	Rozdział	Dotacje ogółem		Wydatki ogółem		Z tego						Wydatki majątkowe
						Wydatki bieżące		W tym				
								Wynagrodzenia i pochodne od wynagrodzeń		Świadczenia na rzecz osób fizycznych		
plan	realizacja	plan	realizacja	plan	realizacja	plan	realizacja	plan	realizacja	plan	realizacja	
1	2	3	4	5	6	7	8	9	10	11	12	13
010	01095	312 214,15	312 214,15	312 214,15	312 214,15	312 214,15	312 214,15	4 401,47	4 401,47			
750	75011	48 800,00	48 800,00	48 800,00	48 800,00	48 800,00	48 800,00	48 800,00	48 800,00	0,00	0,00	
751	75101	710,00	710,00	710,00	710,00	710,00	710,00	0,00	0,00	0,00	0,00	
852	85212	1 625 000,00	1 616 561,62	1 625 000,00	1 616 561,62	1 625 000,00	1 616 561,62	114 500,00	113 327,15	1 509 600,00	1 503 008,30	
852	85213	18 280,00	17 300,38	18 280,00	17 300,38	18 280,00	17 300,38	0,00	0,00	0,00	0,00	
852	85295	19 900,00	19 800,00	19 900,00	19 800,00	19 900,00	19 800,00			19 900,00	19 800,00	
Ogółem		2 024 904,15	2 015 386,15	2 024 904,15	2 015 386,15	2 024 904,15	2 015 386,15	167 701,47	166 528,62	1 529 500,00	1 522 808,30	

Załącznik Nr 7 do Sprawozdania
Wójta Gminy Rymań
z dnia 29 marca 2013 r.

Dotacje podmiotowe udzielone w 2012r.

Lp.	Dział	Rozdział	Zakres (przeznaczenie dotacji)	Planowana kwota dotacji	Dotacja przekazana do 31.12.2012
1	2	3	4	5	6
1.	801	80101	Niepubliczna Szkoła Podstawowa klasy 1-3	119 964,00	106 731,08
2.	801	80106	Inne formy wychowania przedszkolnego	53 950,00	53 886,76
OGÓŁEM:				173 914,00	160 617,84

Załącznik Nr 8 do Sprawozdania
Wójta Gminy Rymań
z dnia 29 marca 2013 r.

Dochody i Wydatki budżetu Gminy Rymań zrealizowane w 2012 roku związane z realizacją zadań wykonywanych na podstawie porozumień (umów) między jednostkami samorządu terytorialnego

Dział	Rozdział	Paragraf	Dotacie otrzymane		Wydatki ogółem		z tego:			
			Plan	Wykonanie	Plan	Wykonanie	Dotacje na zadania bieżące		Wydatki majątkowe	
							Plan	Wykonanie	Plan	Wykonanie
754	75410	6170			5 000,00	5 000,00			5 000,00	5 000,00
754	75416	2310			460 235,00	381 816,45	460 235,00	381 816,45		
754	75416	6610			190 000,00	121 991,70			190 000,00	121 991,70
853	85311	2320	0,00	0,00	4 110,00	3 288,00	4 110,00	3 288,00	0,00	0,00
Ogółem			0,00	0,00	659 345,00	512 096,15	464 345,00	385 104,45	195 000,00	126 991,70