



DZIENNIK URZĘDOWY

WOJEWÓDZTWA WARMIŃSKO-MAZURSKIEGO

Olsztyn, dnia 20 stycznia 2020 r.

Poz. 358

UCHWAŁA NR XV/126/2019 RADY GMINY GÓROWO IŁAWECKIE

z dnia 19 grudnia 2019 r.

w sprawie uchwalenia Statutu Obszaru Ochrony Uzdrawiskowej „Górowo Iławeckie”

Na podstawie art. 18 ust. 1 i ust. 2 pkt 15 ustawy z dnia 8 marca 1990 r. o samorządzie gminnym (Dz.U. z 2019 r. poz.506, poz. 1309, poz. 1696 oraz poz. 1815) i art. 41 ust. 1, 2, 2a, i ust. 3 ustawy z dnia 28 lipca 2005 r. o lecznictwie uzdrawiskowym, uzdrawiskach i obszarach ochrony uzdrawiskowej oraz o gminach uzdrawiskowych (Dz. U. z 2017 r. poz. 1056, poz. 60 oraz z 2019 r. poz. 1815) uchwała się, co następuje:

§ 1. Uchwała się Statut dla Obszaru Ochrony Uzdrawiskowej Górowo Iławeckie, w brzmieniu określonym w załączniku do niniejszej uchwały.

§ 2. Wykonanie uchwały powierza się Wójtowi Gminy Górowo Iławeckie.

§ 3. Uchwała wchodzi w życie po upływie 14 dni od dnia ogłoszenia w Dzienniku Urzędowym Województwa Warmińsko - Mazurskiego.

Przewodnicząca Rady Gminy

Danuta Szawara

Załącznik do uchwały Nr XV/126/2019
Rady Gminy Górowo Iławeckie
z dnia 19 grudnia 2019 r.

STATUT OBSZARU OCHRONY UZDROWISKOWEJ GÓROWO IŁAWECKIE

§ 1. Gmina Górowo Iławeckie uzyskała status „Obszaru Ochrony Uzdrawiskowej Górowo Iławeckie” na podstawie:

- decyzji 82 Ministra Zdrowia znak: OZU.523.238.2016.WŚ z dnia 24.03.2016 r. potwierdzającej możliwość prowadzenia lecznictwa uzdrawiskowego na obszarze uznanym za obszar ochrony uzdrawiskowej „Górowo Iławeckie”, obejmującym część gminy wiejskiej Górowo Iławeckie na obszarach sołectw Czyprki, Gałajny i Woryny oraz ustalającej kierunki lecznicze (choroby ortopedyczno-urazowe, choroby reumatologiczne, choroby górnych i dolnych dróg oddechowych),
- rozporządzenia Rady Ministrów z dnia 21 października 2019 r. w sprawie nadania statusu obszaru ochrony uzdrawiskowej sołectwom: Gałajny, Czyprki i Woryny położonym na obszarze gminy Górowo Iławeckie (Dz. U. z 2019 r. poz. 2180).

Dla obszaru ochrony uzdrawiskowej Górowo Iławeckie w powiecie bartoszyckim, w województwie warmińsko - mazurskim, ustanawia się niniejszy statut obowiązujący w obszarze gminy Górowo Iławeckie w granicach sołectwa Gałajny, Czyprki i Woryny, zwany dalej statutem.

Obszar całkowity Obszaru Ochrony Uzdrawiskowej Górowo Iławeckie wynosi 5243,00 ha, w tym powierzchnia strefy "A" ochrony uzdrawiskowej - 105,00 ha, strefy "B" – 839,00 ha, strefy "C" – 4299,00 ha.

§ 2. Na obszarze uzdrawiska wydziela się następujące strefy ochronne:

1) Strefa "A" ochrony uzdrawiskowej

Strefa "A" obejmuje obszar, na którym są planowane zakłady i urządzenia lecznictwa uzdrawiskowego, a także inne obiekty służące lecznictwu uzdrawiskowemu lub obsłudze pacjenta lub turysty, w szczególności: pensjonaty, restauracje lub kawiarnie. Procentowy udział terenów zieleni nie może wynosić mniej niż 65 %. Obszar ten jest zarezerwowany dla urządzeń i obiektów lecznictwa uzdrawiskowego. Głównym celem ochrony obszaru uzdrawiskowego jest takie kształtowanie urbanistyczne, aby warunki naturalne uzdrawiska nie uległy zniszczeniu, ograniczeniu lub zniekształceniu.

Określając wielkość tej strefy uwzględniono fakt, że jest ona całkowicie pokryta roślinnością i niezurbanizowana. Przewidziano co najmniej 750m² terenu przypadającego na jednego pacjenta i turystę. Założono, że wielkość bazy łóżkowej będzie się kształtowała na poziomie około 1000 łóżek. Dodatkowo uwzględniono rezerwację terenów pod ewentualny rozwój bazy uzdrawiskowej.

Przebieg granicy strefy:

Granica strefy „A” ochrony uzdrawiskowej zaczyna swój bieg na północno-zachodniej granicy działki nr 3214/3 kierując się na wschód, przecina drogę o nr 129/8, wchodzi na północną granicę działki 3213/3, następnie przecina drogę o nr geod. 3187/3. Następnie omija działkę 3213/1 jej północną i wschodnią granicą. Kieruje się na południe przecinając drogę o nr geod 3213/9, następnie mija działki 3213/2, 3236/2. Dochodzi do rzeki Elma, której brzegiem kieruje się na południe, gdzie dochodzi do północnej granicy działki 3248/1 i zmienia kierunek na zachodni. Wchodzi na południową granicę działki 3236/4, po minięciu której zmienia kierunek na północny. Biegnie wschodnią granicą drogi 111/2, gdy dochodzi do działki 3213/6 omija ją południowo-wschodnią, a następnie północno-wschodnią granicą, mija działki 3213/7, 24, 18/3, 18/2. Dochodzi do drogi o nr działki 3213/11, przecina ją i kieruje się na południe, następnie wchodzi na południową granicę działki 3214/3, którą biegnie do miejsca, w którym był jej początek.

Zarys strefy A ochrony uzdrowiskowej przedstawiony jest w załączniku graficznym nr 3. Powierzchnia projektowanej strefy "A" wynosi **105,00 ha**.

2) Strefa "B" ochrony uzdrowiskowej

przylega do obszaru strefy "A" ochrony uzdrowiskowej i stanowi jej otoczenie. Strefa ta ze względu na zagospodarowanie i sposób użytkowania ma charakter ochronny dla podstawowej strefy ochrony uzdrowiskowej "A". Procentowy udział terenów zieleni nie może wynosić mniej niż 50 %. Przeznaczona jest dla budownictwa mieszkaniowego, usług dla mieszkańców stałych, budowy zaplecza techniczno-gospodarczego niezbędnego dla funkcjonowania lecznictwa uzdrowiskowego w strefie "A" ochrony uzdrowiskowej, w tym obiektów nie mających negatywnego wpływu na właściwości lecznicze uzdrowiska lub obszaru ochrony uzdrowiskowej oraz nieuciążliwych dla pacjentów: obiektów usługowych, turystycznych, w tym hoteli, obiektów rekreacyjnych, sportowych i komunalnych, budownictwa mieszkaniowego jak również dla lokalizacji urządzeń sportowych, turystycznych itp.

Przebieg granicy strefy „B”:

Granica strefy „B” zaczyna swój bieg w północnym narożniku działki 3184, którą kieruje się na południe, mija działki 3210, 3233, 3246/1, 3245/2 ich wschodnimi granicami. Dochodzi do drogi 3246/11, którą kieruje się na północ. Dochodząc do działki 69/1 kieruje się na południe jej wschodnią granicą, mija działkę 3246/6 i kieruje się na zachód mijając działki 3247/2, 3248/2, 3249/1, 3250/1, 3251/2. Wchodzi na drogę o nr 3264/3, następnie drogę 416/2. Następnie skręca w drogę 415, biegnie do jej końca. Wchodzi na wschodnią granicę działki 3239, następnie mija działkę 3218/1 od wschodu oraz północy, następnie mija działkę 3217, 3215/4. Następnie omija działkę 3191/2 jej południową, następnie wschodnią granicą, biegnąc na północ. Po minięciu działki nr 60, skręca na wschód, mija działki 53, 52/1, wchodzi na działkę 135/1 i kieruje się na wschód. Dochodząc do działki 3188, wchodzi na jej północną granicę i kieruje się na wschód mijając działki 3187/2, 3186/1, 3186/3, 3186/2, 3185. Dochodzi do działki 3184, gdzie kończy swój bieg.

Zarys strefy B ochrony uzdrowiskowej przedstawiony jest w załączniku graficznym nr 2. Powierzchnia projektowanej strefy "B" wynosi 839,00 ha.

3) Strefa "C" ochrony uzdrowiskowej

Strefa "C" obejmuje obszar stanowiący otulinę strefy "B" i "A" ochrony uzdrowiskowej i stanowi zarys uzdrowiska. Granice obszaru ochrony uzdrowiskowej stanowią zewnętrzne granice sołectw: Gałajny (w tym pokrywająca się w części z granicą sołectwa, granica zewnętrzna gminy Górowo Iławeckie), Woryny, Czyprki. Strefa "C" przylega do strefy "B" i stanowi jej otoczenie, obejmując obszar mający wpływ na zachowanie walorów krajobrazowych, klimatycznych oraz ochronę złóż naturalnych surowców leczniczych. Udział terenów biologicznie czynnych powinien wynosić nie mniej niż 45%.

Zarys strefy B ochrony uzdrowiskowej przedstawiony jest w załączniku graficznym nr 3.

Powierzchnia projektowanej strefy "C" wynosi 4299,00 ha.

§ 3. W celu zapewnienia prawidłowej działalności lecznictwa uzdrowiskowego określa się szczegółowe czynności zabronione w strefach:

1. W strefie "A" ochrony uzdrowiskowej zabrania się:

- 1) budowy w rozumieniu przepisów ustawy z dnia 7 lipca 1994 r. - Prawo budowlane (Dz. U. z 2019 r. poz. 1186 z późn. zm.):
 - a) zakładów przemysłowych,
 - b) budynków mieszkalnych jednorodzinnych i wielorodzinnych,
 - c) garaży wolno stojących,
 - d) obiektów handlowych o powierzchni użytkowania większej niż 400 m²,
 - e) stacji paliw oraz punktów dystrybucji produktów naftowych,
 - f) autostrad i dróg ekspresowych,

- g) parkingów naziemnych o liczbie miejsc postojowych większej niż 15% miejsc noclegowych w szpitalach uzdrowiskowych, sanatoriach uzdrowiskowych i pensjonatach, nie większej jednak niż 30 miejsc postojowych oraz parkingów naziemnych przed obiektami usługowymi o liczbie miejsc postojowych nie większej niż 10,
 - h) obiektów budowlanych mogących zawsze znacząco oddziaływać na środowisko, w szczególności takich jak: warsztaty samochodowe, wędzarnie, garbarnie, z wyjątkiem obiektów budowlanych służących poprawie stanu sanitarnego uzdrowiska, w szczególności takich jak: sieć wodno-kanalizacyjna, sieć gazowa, kotłownie gazowe, wiercenia wykonywane w celu ujmowania wód leczniczych,
 - i) zapór piętrzących wodę na rzekach oraz elektrowni wodnych i wiatrowych;
- 2) uruchamiania składowisk odpadów stałych i płynnych, punktów skupu złomu i punktów skupu produktów rolnych, składów nawozów sztucznych, środków chemicznych i składów opału;
 - 3) uruchamiania pól biwakowych i campingowych, budowy domków turystycznych i campingowych;
 - 4) prowadzenia targowisk, z wyjątkiem punktów sprzedaży pamiątek, wyrobów ludowych, produktów regionalnych, w formach i miejscach wyznaczonych przez gminę;
 - 5) prowadzenia działalności rolniczej w rozumieniu przepisów ustawy z dnia 11 marca 2004 r. o podatku od towarów i usług (Dz. U. z 2018r. poz. 2174 z późn. zm.);
 - 6) trzymania zwierząt gospodarskich w rozumieniu przepisów ustawy z dnia 29 czerwca 2007 r. o organizacji hodowli i rozrodzie zwierząt gospodarskich (Dz. U. z 2017 r. poz.2132 z późn. zm.) ;
 - 7) organizacji rajdów samochodowych i motorowych;
 - 8) organizowania imprez masowych w rozumieniu ustawy z dnia 20 marca 2009 r. o bezpieczeństwie imprez masowych (Dz. U. z 2019 r. poz. 2171), zakłócających proces leczenia uzdrowiskowego albo rehabilitacji uzdrowiskowej, i działalności o charakterze rozrywkowym zakłócającej ciszę nocną w godz. 22⁰⁰ - 6⁰⁰, z wyjątkiem imprez masowych znajdujących się w harmonogramie imprez gminnych;
 - 9) pozyskiwania surowców mineralnych innych niż naturalne surowce lecznicze;
 - 10) wycięcia drzew leśnych i parkowych, z wyjątkiem cięć pielęgnacyjnych;
 - 11) prowadzenia robót melioracyjnych i innych działań powodujących niekorzystną zmianę istniejących stosunków wodnych;
 - 12) prowadzenia działań mających negatywny wpływ na fizjografię uzdrowiska i jego układ urbanistyczny lub właściwości lecznicze klimatu.
 - 13) w zakresie wymagań sanitarnych:
 - a) odprowadzania wód opadowych bezpośrednio do zbiorników wodnych,
 - b) odprowadzania ścieków sanitarnych do zbiorników bezodpływowych,
 - 14) w zakresie ochrony przed hałasem - organizowania imprez masowych po godzinie 22.00, z wyjątkiem imprez znajdujących się w harmonogramie imprez gminnych,
 - 15) w zakresie estetyki budynków, sklepów i zakładów usługowych oraz placówek kulturalnych:
 - a) budowania nowych obiektów wyższych niż 4 kondygnacje, w tym dopuszcza się poddasze użytkowe,
 - b) wznoszenia reklam wolno stojących wielkopowierzchniowych w miejscach niewyznaczonych przez gminę w miejscowych planach zagospodarowania przestrzennego oraz reklam o pow. większej niż określona w obowiązujących m.p.z.p.
 - c) wznoszenia obiektów będących punktami sprzedaży pamiątek, wyrobów ludowych, produktów regionalnych lub towarów o podobnym charakterze, w miejscach do tego nieprzeznaczonych.
 - 16) w zakresie handlu obnośnego i obwoźnego - zabrania się handlu obnośnego i obwoźnego z wyjątkiem sprzedaży ciętych kwiatów.

2. W strefie "B" ochrony uzdrowiskowej zabrania się:

- 1) budowy w rozumieniu przepisów ustawy z dnia 7 lipca 1994 r. - Prawo budowlane (Dz. U. z 2019 r. poz. 1186 z późn. zm.):
 - a) zakładów przemysłowych,
 - b) obiektów handlowych o powierzchni użytkowania większej niż 400 m²,
 - c) stacji paliw, bliżej niż 500 m od granicy strefy "A" ochrony uzdrowiskowej,
 - d) parkingów naziemnych o liczbie miejsc postojowych powyżej 50, z wyjątkiem podziemnych i naziemnych parkingów wielopoziomowych;
- 2) wyrębu drzew leśnych i parkowych, z wyjątkiem cięć pielęgnacyjnych i wyrębu określonego w planie urządzenia lasu;
- 3) uruchamiania składowisk odpadów stałych i płynnych, punktów skupu złomu i punktów skupu produktów rolnych, składów nawozów sztucznych, środków chemicznych i składów opału;
- 4) pozyskiwania surowców mineralnych innych niż naturalne surowce lecznicze;
- 5) prowadzenia robót melioracyjnych i innych działań powodujących niekorzystną zmianę istniejących stosunków wodnych;
- 6) prowadzenia działań mających negatywny wpływ na fizjografię uzdrowiska i jego układ urbanistyczny lub właściwości lecznicze klimatu;
- 7) w zakresie estetyki budynków, sklepów i zakładów usługowych oraz placówek kulturalnych - wznoszenia reklam wolno stojących, jeżeli nie są one elementem infrastruktury turystycznej.

3. W strefie "C" ochrony uzdrowiskowej zabrania się:

- 1) budowy w rozumieniu przepisów ustawy z dnia 7 lipca 1994 r. - Prawo budowlane (Dz. U. z 2019 r. poz. 1186 z późn. zm.) zakładów przemysłowych,
- 2) pozyskiwania surowców mineralnych innych niż naturalne surowce lecznicze;
- 3) prowadzenia robót melioracyjnych i innych działań powodujących niekorzystną zmianę istniejących stosunków wodnych;
- 4) prowadzenia działań mających negatywny wpływ na fizjografię uzdrowiska i jego układ urbanistyczny lub właściwości lecznicze klimatu;
- 5) wyrębu drzew leśnych i parkowych, z wyjątkiem cięć pielęgnacyjnych i wyrębu określonego w planie urządzenia lasu.

§ 4. 1. W celu zachowania walorów uzdrowiskowych gminy **poza wymienionymi w ustawie** określa się szczegółowe czynności zabronione w poszczególnych strefach ochrony w zakresie:

- 1) wymagań sanitarnych: spalania na ogniskach i w piecach tradycyjnych, odpadów oraz stosowanie w budownictwie materiałów zawierających azbest i inne składniki uznane za szkodliwe dla zdrowia ludzi i środowiska (dotyczy całości obszaru uzdrowiska),
- 2) w zakresie ochrony przed hałasem - używania urządzeń emitujących hałas w tym, odpalania petard, organizowania imprez masowych z użyciem nagłośnienia w przestrzeni publicznej, od godzinie 22.00 do 6.00, (dotyczy strefy "A" ochrony uzdrowiskowej) z wyłączeniem imprez i innych wydarzeń zapisanych w harmonogramie imprez gminnych.
- 3) Prowadzenia polowań myśliwskich i używania pojazdów mechanicznych takich jak: quad, motocross w strefie "A" ochrony uzdrowiskowej.
- 4) W zakresie estetyki budynków mieszkalnych i usługowych oraz placówek kulturalnych:
 - a) na obszarze całego uzdrowiska
 - wykonywania pokryć dachowych różnych materiałowo i kolorystycznie, na jednej połaci, z zakazem stosowania kolorów agresywnych w przestrzeni uzdrowiska
 - b) na obszarze strefy "A" i "B" oraz obszarach objętych ochroną konserwatorską
 - wykonywania od strony terenów publicznych ogrodzeń z prefabrykowanych elementów betonowych

- c) dla obiektów położonych w strefie "A" i "B" oraz w obszarach objętych ochroną konserwatorską (z wyłączeniem obiektów gospodarskich i pomocniczych) stosowania stropodachów płaskich, krytych papą bitumiczną (z wyłączeniem pokryć bitumicznych imitujących dachówki)
- d) dla strefy "A" i "B" uzdrowiska stosowania materiałów wykończeniowych oraz dekoracyjnych innych niż:
 - okładziny: drewniane, kamienne, klinkierowe, tynk szlachetny, szkło.
- e) mieszania materiałów elewacyjnych różnych kolorystycznie i materiałowo, na jednej elewacji
- f) używania dla nawierzchni ciągów pieszych: nawierzchni asfaltowej.

5) Handlu obnośnego i obwoźnego w strefie "A":

- a) z wyjątkiem punktów sprzedaży pamiątek, wyrobów regionalnych i ludowych w miejscach wyznaczonych.

2. Wszelkie prace budowlane objęte obowiązkiem zgłoszenia zamiaru ich wykonania lub uzyskania pozwolenia na budowę zlokalizowane w strefie "A" ochrony uzdrowiskowej, związane ze wzniesieniem nowego obiektu, jego rozbudowę, nadbudowę lub powodujących zmianę elewacji frontowej muszą być zgodne z *miejscowym planem zagospodarowania przestrzennego, strefy „A” ochrony uzdrowiskowej, położonej w rejonie miejscowości Nowa Wieś Hawecka w gminie Górowo Haweckie.*

Ponadto: zaleca się wznoszenie nowych obiektów: lecznictwa uzdrowiskowego, mieszkalnych, mieszkalno-usługowych, usługowych, hotelowych, pensjonatowych i innych na obszarze strefy "A" i "B" ochrony uzdrowiskowej z zachowaniem historycznego charakteru zabudowy gminy, w tym materiału, kolorystyki i detalu architektonicznego, występujących w bezpośrednim sąsiedztwie wznoszonego obiektu.

§ 5. W poszczególnych strefach ochrony uzdrowiskowej przyjmuje się następujące wskaźniki terenów zieleni oraz powierzchnię wydzielonych działek:

1. W strefie "A", wskaźnik powierzchni terenów zieleni nie mniejszy niż 65% powierzchni strefy, a minimalna powierzchnia nowo wydzielonych działek powinna się kształtować w granicach minimalnej pow.1500 m², z tolerancją 10%.

2. W strefie "B", stanowiącej otulinę strefy "A", wskaźnik powierzchni terenów zieleni nie mniejszy niż 50% powierzchni strefy, a minimalna powierzchnia nowo wydzielonych działek powinna się kształtować w granicach minimalnej pow.700 m², z tolerancją 10%.

3. W strefie "C", wskaźnik powierzchni terenów biologicznie czynnych nie mniejszy niż 45 % powierzchni strefy, a minimalna powierzchnia nowo wydzielonych działek zostanie określona w miejscowych planach zagospodarowania przestrzennego.

§ 6. Przepisy mające na celu ochronę funkcji leczniczej w uzdrowiskach w zakresie miejsc i form prowadzenia punktów sprzedaży pamiątek, wyrobów ludowych, produktów regionalnych lub towarów o podobnym charakterze oraz lokalizacji tablic i urządzeń reklamowych.

1. W obszarze ochrony uzdrowiskowej dopuszcza się lokalizowanie punktów sprzedaży pamiątek, wyrobów ludowych, produktów regionalnych lub towarów o podobnym charakterze oraz tablic i urządzeń reklamowych wyłącznie na terenach przeznaczonych w miejscowym planie zagospodarowania przestrzennego na cele związane z produkcją usługami i handlem.

2. Lokalizacja oraz forma obiektów i urządzeń, o których mowa w ust. 1, w obrębie strefy A ochrony uzdrowiskowej, podlega uzgodnieniu z Komisją Uzdrowiskową.

3. Dopuszcza się następujące formy tablic i urządzeń reklamowych:

- a) słupy informacyjne - reklamowe,
- b) billboardy informacyjne i reklamowe sytuowane okazjonalnie, jednak nie dłużej niż na okres 3 miesięcy,
- c) tablice elektroniczne - świetlne "Citylight", informacyjne i reklamowe (max wymiary 3,5 x 2,5 m i wysokości 4,5m),

d) ekrany siatkowe umieszczane na obiektach remontowanych lub zdewastowanych, wypełniające i estetyzujące przestrzeń (o wysokości nie przekraczającej wysokość zabudowy sąsiedniej), nie dłużej niż na okres 1 roku.

4. Możliwe jest umieszczenie tzw. banerów w pasach drogowych (za zgodą właściciela lub zarządcy drogi), na czas trwania imprez, które zostały wpisane w roczny harmonogram wydarzeń kulturalnych i sportowo rekreacyjnych planowanych w uzdrowisku.

5. Możliwe jest umieszczanie plakatów i ogłoszeń (informacja czasowa) wyłącznie w miejscach przeznaczonych do tego celu.

6. Możliwe jest umieszczenie urządzeń informacyjnych o uzdrowisku na granicy strefy C ochrony uzdrowiskowej.

7. Treść wszystkich reklam powinna być spójna z charakterem miejsca, kreująca pozytywny wizerunek Uzdrowiska, z wyłączeniem okazjonalnych wydarzeń organizowanych przez samorząd i jego jednostki.

8. Zakazuje się mocowania plasz i billboardów reklamowych na ogrodzeniach posesji oraz elewacjach frontowych budynków (z wyjątkiem zunifikowanych tablic informacyjnych wg. opracowanych wzorników) oraz na słupach oświetleniowych.

9. Dopuszcza się następujące formy punktów sprzedaży pamiątek, wyrobów ludowych, produktów regionalnych lub towarów o podobnym charakterze:

- a) namioty sytuowane okazjonalnie o jednakowych: gabarytach, strukturze materiałowej i kolorze,
- b) obiekty o konstrukcji drewnianej w formie charakterystycznej dla obszaru gminy, z dachem krytym gontem lub dachówką,
- c) małogabarytowe zadaszenia miejsc lokalnego handlu z markizami,
- d) stelaże drewniane w kolorze naturalnego drewna lub z innych materiałów w podobnej kolorystyce, sytuowane okazjonalnie.

§ 7. Na terenie uzdrowiska znajdują się udokumentowane następujące naturalne surowce lecznicze:

1. **Złoże torfu leczniczego**

Podstawowym surowcem dla przyszłego uzdrowiska Górowo Iławeckie jest torf leczniczy ze złoża „Wojciechy - B”.

Złoże stanowi mały wycinek 2 hektarowy (działka nr 3242/5), dużego torfowiska o powierzchni 22,4 ha położonego w obrębie geodezyjnym Nowa Wieś Iławecka (dawniej działka nr 3242/1, obecnie – po podziale: działki nr 3242/4, 3242/5 i 3242/6) w gminie Górowo Iławeckie.

Obszar złoża torfu „Wojciechy-B” położony jest w północnej części gminy Górowo Iławeckie Wg J. Kondrackiego jest to makroregion Niziny Staropolskiej, mezoregionu Wzniesienia Górowskie. Złoże torfu leży we wschodniej części Wzniesień Górowskich, w dolinie bezimiennego cieką będącego lewobrzeżnym dopływem Elmy, która jest prawobrzeżnym dopływem rzeki Łyny. Złoże odwadniane jest kilkoma rowami melioracyjnymi. Zwierciadło wody występuje tu na głębokości 0,3m. Złoże należy uznać za zawodnione. Morfologia tego złoża jest mało urozmaicona, deniwelacje wynoszą zaledwie 2,2m.

Wstępne badania złoża torfu Wojciechy-B wykonano już w roku 1978 na powierzchni 50 ha. Właściwe badania przeprowadzono dopiero w końcu lat dziewięćdziesiątych ubiegłego wieku. Na wydzielonym obszarze o pow. 23,35 ha wykonano wówczas 37 sond badawczych, zlokalizowanych w siatce prostokątnej o wymiarach 75 x 100m. Pobrano też 28 prób torfu do różnych badań laboratoryjnych. W wyniku tych prac stwierdzono, że na piaskach czwartorzędowych występuje torf i gytia. Miąższość torfu waha się w granicach 1,0 do 4,7m (średnio 3,7m). Jest to torf typu niskiego, gdzie występują cztery gatunki torfu – trzeźnowego, turzycowego, mszystego i olchowego. Udokumentowane i zatwierdzone zasoby złoża torfu o pow. 23,35 ha wynoszą 754400 m³.

Na podstawie powyższych badań Zakład Tworzyw Uzdrawiskowych uznał ten torf za leczniczy. Decyzją Ministra Ochrony Środowiska Zasobów Naturalnych i Leśnictwa w dniu 7 marca 1997 r. zatwierdzono zasoby w ilości 754400 ton.

Na podstawie wyników badań fizyko-chemicznych i chemicznych przeprowadzonych ze złoża „Wojciechy-B” (o powierzchni 100m x 50m z głębokości >0,5m → 1,0m w pięciu próbach) na terenie gminy Górowo Iławeckie, stwierdza się, że jest to borowina o stopniu humifikacji 30-40%, naturalnie uwodniona, zawierająca od 84,30-91,30% substancji organicznych-humusowych. Zawartość tych substancji powoduje dużą zdolność chłonięcia wody przez badaną borowinę, co jest korzystne dla przygotowania jej do zabiegów kuracyjnych.

Narodowy Instytut Zdrowia Publicznego - Państwowy Zakład Higieny w dniu 21 października 2015 roku wydał świadectwo potwierdzające właściwości lecznicze peloidu (borowiny) Nr HU-2/BL/2015. Stwierdzono w nim, że borowina spełnia wymagania określone dla: borowiny o właściwościach leczniczych. Borowina ta jest przydatna do stosowania w formie okładów całkowitych lub częściowych, zawiązań i kąpiei wg wskazań lekarskich.

2. Właściwości lecznicze klimatu gminy Górowo Iławeckie

Wykonano w oparciu o wytyczne znajdujące się w załączniku 4 cz. III rozporządzenia Ministra Zdrowia z dnia 13 kwietnia 2006 r. w sprawie zakresu badań niezbędnych do ustalenia właściwości leczniczych naturalnych surowców leczniczych i właściwości leczniczych klimatu, kryteriów ich oceny oraz wzoru świadectwa potwierdzającego te właściwości (Dz. U. z 2018r. poz.605).

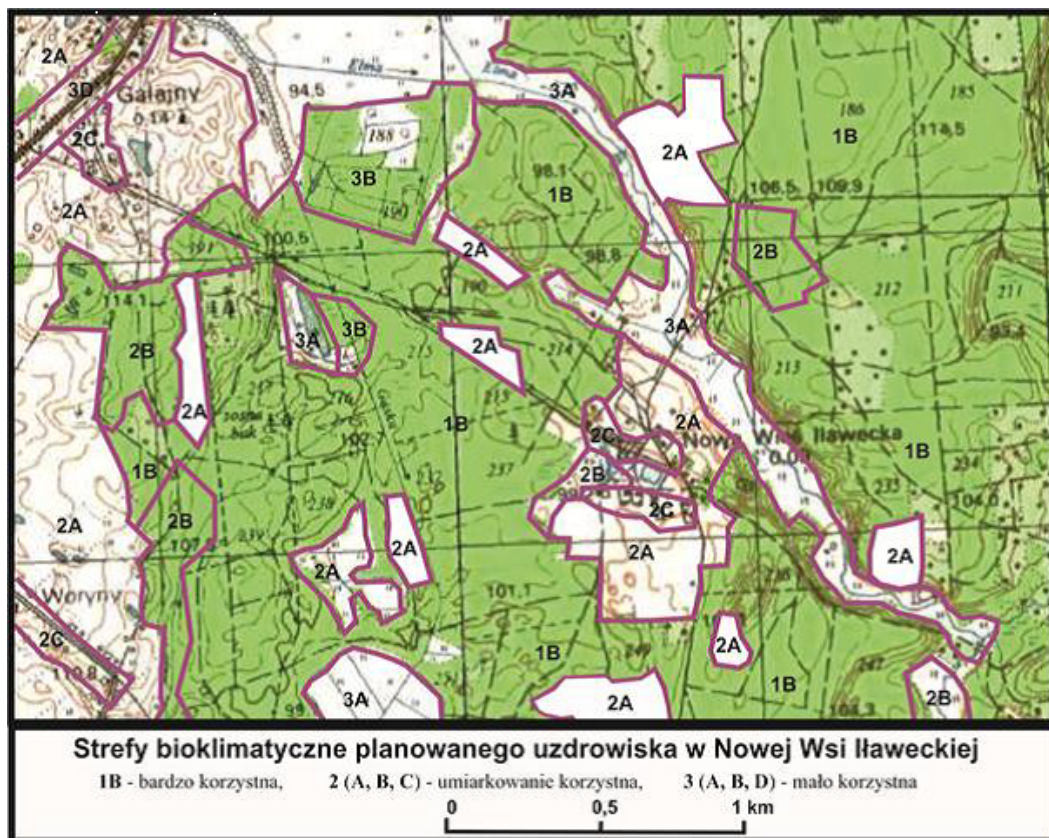
Gmina Górowo Iławeckie charakteryzuje się warunkami bioklimatycznymi przydatnymi dla leczenia klimatycznego, dobrym klimatem akustycznym, poziomem pól elektromagnetycznych oraz parametrami sanitarnymi powietrza odpowiadającym obowiązującym dla uzdrowisk normom.

W miesiącach letnich istnieją przeciwwskazania do przebywania w uzdrowisku osób z chorobami krążenia, a w miesiącach zimowych – osób starszych i chorych na astmę.

Wieloletnie dane meteorologiczne wskazują, że:

- liczba godzin ze słońcem jest tylko nieznacznie niższa niż norma usłonecznienia;
- średnia liczba dni z opadem jest niższa od dopuszczalnej normą klimatyczną;
- warunki wiatrowe są korzystne dla klimatoterapii;
- liczba dni z mgłą jest mniejsza niż przewidziana normą dla uzdrowisk;
- warunki termiczno-wilgotnościowe są umiarkowanie korzystne dla prowadzenia leczenia klimatycznego.

Obszary gminy Górowo Iławeckie o różnej przydatności do leczenia klimatycznego:



1. Obszary bardzo korzystne (1B) wewnątrz części lasów porastających wzniesienia na południe od miasta, które łagodzą warunki odczuwalne w ekstremalnych sytuacjach pogodowych, eliminują hałas i zanieczyszczenia, a dzięki obecności w powietrzu specyficznych substancji wydzielanych przez drzewa (tzw. fitoncydów) mogą być wykorzystywane w leczeniu i profilaktyce wielu schorzeń.

2. Obszary umiarkowanie korzystne, które cechują się pewnymi ograniczeniami dla długotrwałego przebywania kuracjuszy:

- z uwagi na duże dobowe kontrasty termiczne oraz okresowo zbyt intensywne straty ciepła z organizmu, które mogą doprowadzić do jego wychładzania (2A)
- z uwagi na znaczne kontrasty dobowe temperatury powietrza i młodych fragmentach lasu (2B)
- z uwagi na podwyższony okresowo lokalny poziom hałasu i zanieczyszczeń powietrza wśród zabudowy wiejskiej (2C).

Obszary te mogą być jednak skutecznie wykorzystywane w leczeniu klimatycznym, głównie dla różnych form terapii ruchowej. Należy tu wytyczyć ścieżki spacerowe i trasy rowerowe oraz zorganizować infrastrukturę do korzystania z gimnastyki i gier sportowo-rekreacyjnych.

3. Obszary mało korzystne obejmujące:

- odkryte dna dolin rzecznych z okresowo niekorzystnymi warunkami termiczno-wilgotnościowymi (3A),
- tereny porośnięte wilgotnym lasem, z niekorzystnymi warunkami wilgotnościowymi (3B),
- oraz obszar położony wzdłuż drogi 511 z okresowo podwyższonym poziomem hałasu (3C).

Okres najłagodniejszy dla klimatoterapii trwa od kwietnia do pierwszej dekady października. Zależnie od aktualnych warunków solarnych, termicznych, wietrznych i opadowych można wtedy stosować jedną lub kilka form leczenia klimatycznego. W okresie jesienno-zimowym warunki bioklimatyczne mogą być wykorzystywane jedynie do leczenia, rehabilitacji i profilaktyki u osób w sile wieku, o sprawnie działającym układzie termoregulacyjnym.

Poziom podstawowych zanieczyszczeń powietrza spełnia normy sanitarne.

Poniżej dopuszczalnego poziomu jest hałas panujący na obszarze planowanego uzdrowiska.

Natężenie pól elektromagnetycznych jest bardzo niskie i nie zagraża zdrowiu pacjentów.

Na zlecenie Gminy Górowo Iławeckie sporządzono dokumentację na podstawie, której zostało wydane świadectwo potwierdzające właściwości lecznicze klimatu nr DI-070-34/2014 z dnia 27.11.2014 r. wydane przez Instytut Geografii i Przestrzennego Zagospodarowania im. Stanisława Leszczyńskiego Polskiej Akademii Nauk w Warszawie.

Gmina Górowo Iławeckie charakteryzuje się warunkami bioklimatycznymi przydatnymi do leczenia klimatycznego.

Klimat Górowa Iławeckiego ma właściwości lecznicze i profilaktyczne w odniesieniu do: chorób narządów ruchu, chorób układu oddechowego, zaburzeń neurologicznych.

§ 8. W oparciu o udokumentowane właściwości lecznicze naturalnych surowców i właściwości lecznicze klimatu Minister Zdrowia decyzją nr 82 z dnia 24 marca 2016r. ustalił dla obszaru ochrony uzdrowskiej „Górowo Iławeckie” następujące kierunki lecznicze:

- 1) choroby ortopedyczno- urazowe,
- 2) choroby reumatologiczne,
- 3) choroby górnych i dolnych dróg oddechowych.

§ 9. Nieprzestrzeganie zasad określonych niniejszym statutem podlega odpowiedzialności na zasadach ogólnych.

§ 10. 1. Zmiana Statutu Uzdrawiska następuje w trybie przewidzianym dla jego uchwalania

2. Zmiany w rejestrze zakładów i urzędzeń lecznictwa uzdrowskiego oraz w wykazie pomników przyrody nie wymagają zmiany niniejszego Statutu.

§ 11. Załącznikiem tekstowym do statutu jest:

- 1) wykaz pomników przyrody na obszarze uzdrawiska.

§ 12. Załącznikami graficznymi do statutu są:

- 1) mapa strefy "C" wraz z granicami obszaru "A" i "B" i terenem górniczym (w skali 1:25000),
- 2) mapa strefy "A" i „B” (w skali 1:10000),
- 3) mapa strefy „A” (w skali 1:5000)

(układ stref ochrony uzdrowskiej zatwierdzony Decyzją Ministra Zdrowia nr 82 z dnia 24 marca 2016 r.).

Załącznik tekstowy Nr 1

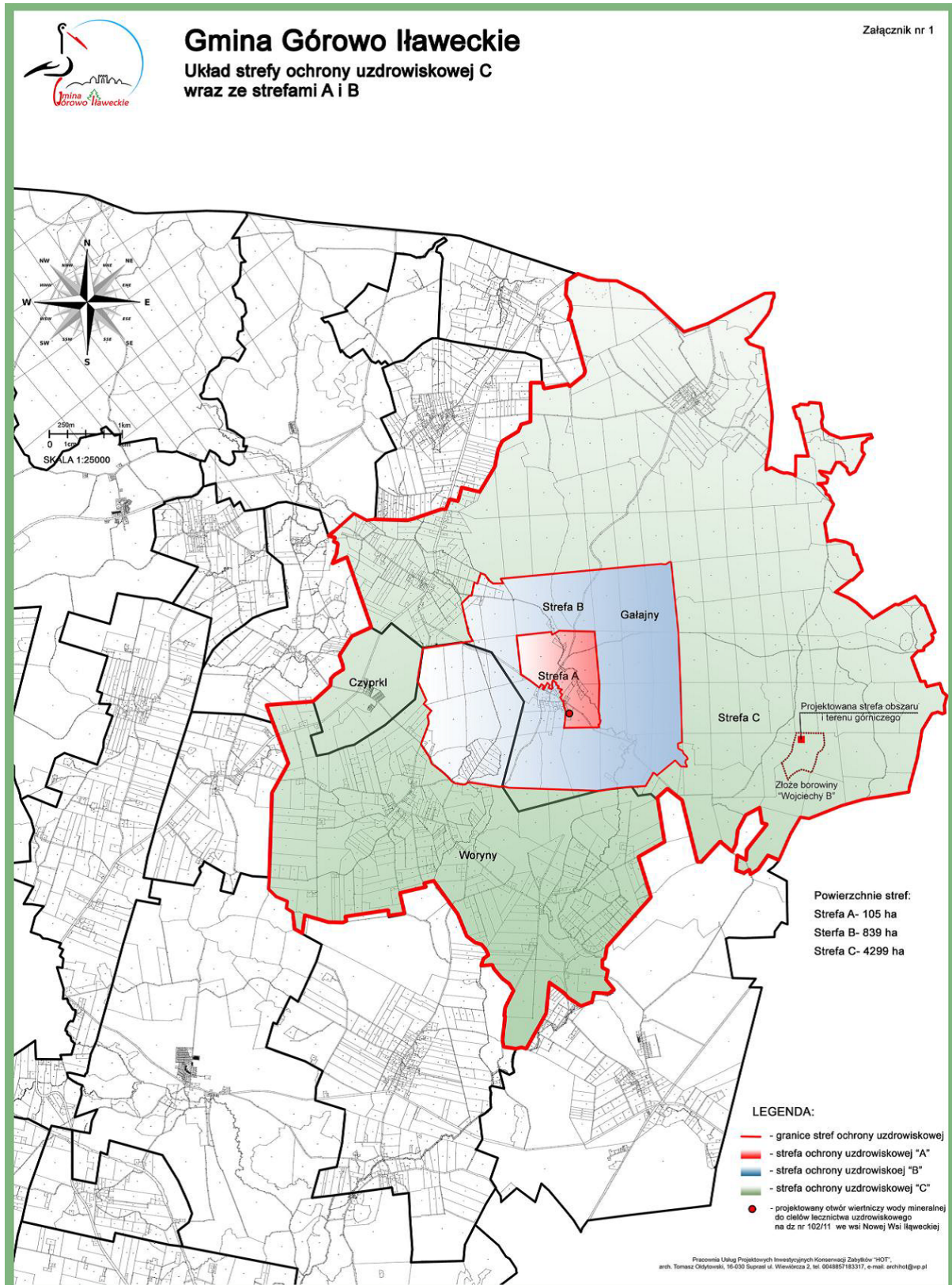
**Wykaz pomników przyrody na terenie
Obszaru Ochrony Uzdrawiskowej „Górowo Iławeckie”**

<i>L.p.</i>	<i>Nr rej. wojew.</i>	<i>Data ustanowienia</i>	<i>Dz. Urz. Woj., poz.</i>	<i>Położenie (leśnictwo)</i>	<i>Opis obiektu</i>			
					<i>rodzaj</i>	<i>wiek</i>	<i>obwód w cm</i>	<i>wysokość w m</i>
1	1322	2007	Nr 73, poz. 115 3	Gałąjny	Lipa drobnolistna	200	544	27
2	1324	2007	Nr 73, poz. 115 3	Gałąjny	Klon zwyczajny	200	255	24
3	1371	2007	Nr 73, poz. 115 3	Nowa Wieś Iławecka	Lipa drobnolistna	250	412	31
4	1372	2007	Nr 73, poz. 115 3	Nowa Wieś Iławecka	Dąb szypułkowy	200	380	29

Załączniki graficzne do statutu:

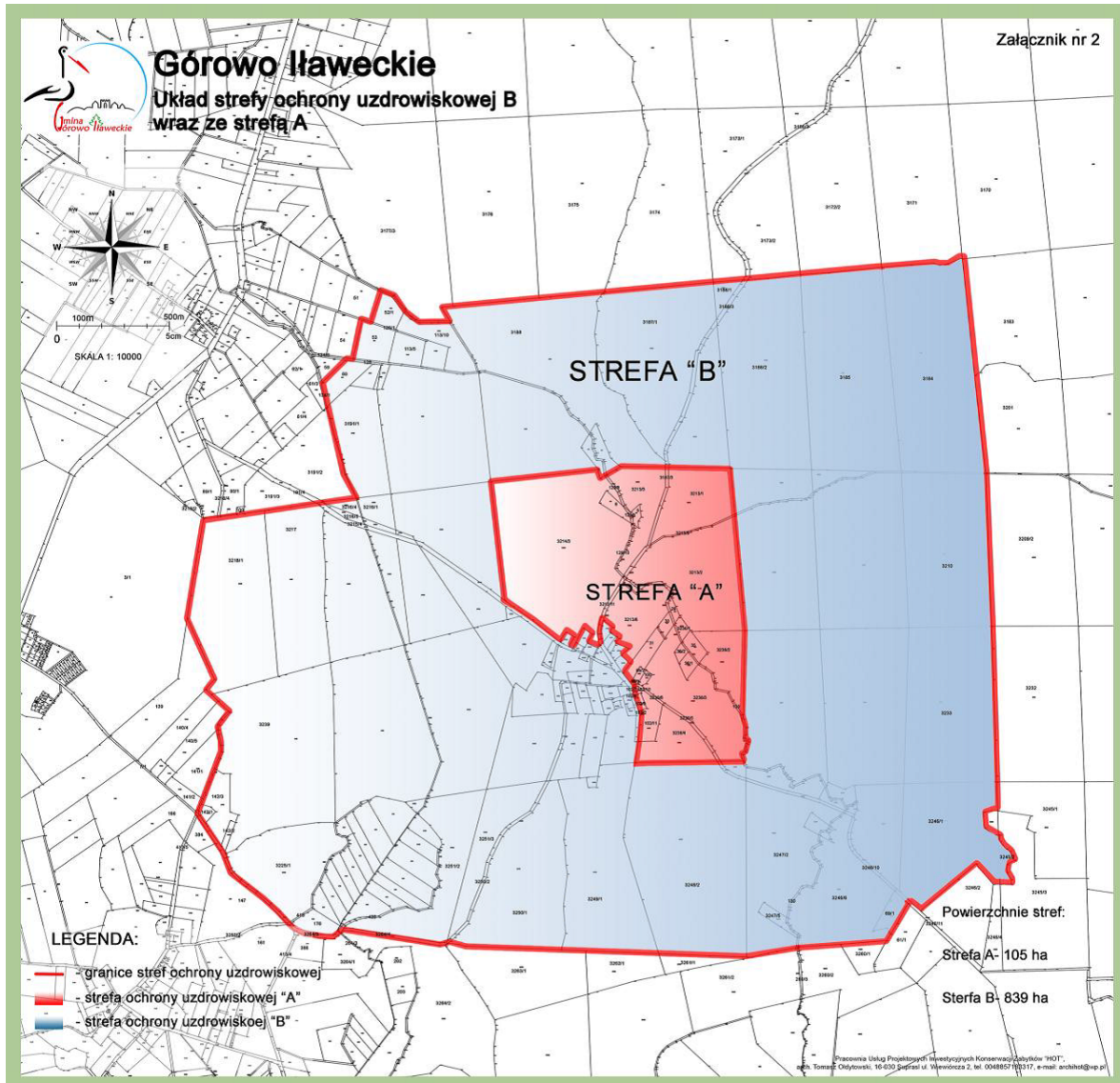
Załącznik Nr 1

**Mapa strefy "C" wraz z granicami obszaru "A" i "B" i terenem górniczym
w skali 1:25000**



Załącznik Nr 2

Mapa strefy "A" i „B” w skali 1:10000



Załącznik Nr 3

Mapa strefy „A” w skali 1:5000

