

UCHWAŁA Nr XXXVI/334/09

Rady Miejskiej w Olecku

z dnia 30 grudnia 2009 r.

w sprawie uchwalenia miejscowego planu zagospodarowania przestrzennego dla terenów położonych w obrębie geodezyjnym Jaśki, gmina Olecko, w granicach działek o numerach geodezyjnych 218/6, 218/7 oraz część działki 229/1.

Na podstawie art. 18 ust. 2 pkt 5, oraz art. 40 ust. 1 i art. 42 ustawy z dnia 8 marca 1990 r. o samorządzie gminnym tekst jednolity Dz. U. z 2001 r. Nr 142, poz. 1591, zmiany Dz. U. z 2002 r. Nr 23, poz. 220, Nr 62, poz. 558, Nr 113, poz. 984, Nr.153, poz. 1271 i Nr 214, poz. 1806; z 2003 r. Nr 80, poz. 717, Nr 162, poz. 1568; z 2004 r. Nr 102, poz. 1055 i Nr 116, poz. 1203 z 2005 r. Nr 172, poz. 1441, Nr 175, poz. 1457 z 2006 r. Nr 17, poz. 128, Nr 181, poz. 1337, z 2007 r. Nr 48, poz. 327, Nr 138, poz. 974, Nr 173, poz. 1218, z 2008 r. Nr 180, poz. 1111, Nr 223, poz. 1458, z 2009 r. Nr 52, poz. 420) oraz art. 20 ust. 1 ustawy z dnia 27 marca 2003 r. o planowaniu i zagospodarowaniu przestrzennym (Dz. U. z 2003 r. Nr 80, poz. 717 zmiany Dz. U. z 2004 r. Nr 6, poz. 41 i Nr 141, poz. 1492 z 2005 r. Nr 113, poz. 954, Nr 130, poz. 1087 z 2006 r. Nr 45, poz. 319 i Nr 225, poz. 1635 z 2007 r. Nr 127, poz. 880, z 2008 r. Nr 199, poz. 1227, Nr 201, poz. 1237, Nr 220, poz. 1413) Rada Miejska w Olecku uchwala, co następuje:

**DZIAŁ I
PRZEPISY OGÓLNE**

**Rozdział I
Zakres obowiązywania planu**

§ 1. Uchwala się miejscowy plan zagospodarowania przestrzennego dla terenów położonych w obrębie geodezyjnym Jaśki, gmina Olecko, w granicach działek o numerach geodezyjnych 218/6, 218/7 oraz część działki 229/1 określonych w załączniku graficznym do uchwały o przystąpieniu do sporządzenia Nr XXV/229/08 Rady Miejskiej w Olecku z dnia 30 grudnia 2008 r., zwany dalej planem miejscowym, przedstawiony na rysunkach w skali 1:2000, które stanowią załączniki graficzne nr 1 i 2 do niniejszej uchwały.

§ 2. 1. Plan obejmuje ustalenia dla terenów funkcjonalnych oznaczonych symbolem PE.

2. Celem regulacji prawnych zawartych w ustaleniach planu miejscowego jest:

- 1) przeznaczenie terenów pod eksploatację udokumentowanego złoża kruszywa naturalnego o powierzchni 7,71 ha;
- 2) ustalenie zasad zagospodarowania terenu obowiązujących na obszarach wyznaczonych granicą opracowania niniejszego planu.

3. Uchwalony plan składa się:

- 1) z tekstu stanowiącego treść niniejszej uchwały;
- 2) z rysunku w skali 1: 2000 stanowiącego załączniki nr 1 i 2 do niniejszej uchwały;
- 3) z załącznika nr 3 dotyczącego rozpatrzenia uwag do

projektu planu.

4. Ustalenia planu są zgodne z polityką przestrzenną gminy Olecka przedstawioną w Studium uwarunkowań i kierunków zagospodarowania przestrzennego Gminy Olecko uchwalonego uchwałą Nr V/28/99 Rady Miejskiej w Olecku z dnia 29 stycznia 1999 roku z późniejszymi zmianami wprowadzonymi uchwałą Nr XXI/192/08 Rady Miejskiej w Olecku z dnia 26 sierpnia 2008 r.

5. Na teren została sporządzona dokumentacja geologiczna zawierająca zestawienie geologicznych zasobów bilansowych kopaliny, która została przyjęta przez Geologa Wojewódzkiego (ŚR.II.7414/3/04 z dnia 12.03.2004 r.).

6. W wyniku sporządzenia planu nie ustala się zadań własnych gminy, oraz zasad ich finansowania z zakresu komunikacji i infrastruktury technicznej.

§ 3. 1. Przedmiotem ustaleń planu są:

- 1) tereny eksploatacji kruszywa naturalnego oznaczone na rysunku planu symbolami 1 PE, 2 PE, 3 PE;
- 2) zasady zagospodarowania w/w terenów;
- 3) zasady ochrony środowiska przyrodniczego;
- 4) zasady ochrony środowiska kulturowego;
- 5) zasady obsługi w zakresie infrastruktury technicznej i komunikacji;
- 6) zasady scalania i podziału nieruchomości.

2. Zastosowane na rysunku planu oznaczenia graficzne są obowiązującymi ustaleniami planu w zakresie:

- 1) granic terenu objętego planem;
- 2) linii rozgraniczających tereny o różnym sposobie użytkowania;
- 3) nieprzekraczalnych granic terenu wydobywczego.

3. Ilekroć w dalszych przepisach niniejszej uchwały jest mowa o:

- 1) terenie - należy przez to rozumieć teren funkcjonalny dla którego obowiązują ustalenia planu, wyznaczony liniami rozgraniczającymi, oraz określony symbolem terenu zgodnie z rysunkiem planu;
- 2) przeznaczeniu podstawowym - należy przez to rozumieć rodzaj przeznaczenia, które zostało ustalone planem jako przeważające na wyznaczonym terenie, na rzecz którego należy rozstrzygać wszelkie ewentualne konflikty przestrzenne, przy zachowaniu zgodności z obowiązującymi przepisami;
- 3) przeznaczeniu dopuszczalnym - należy przez to rozumieć rodzaj przeznaczenia inny niż podstawowy, który uzupełnia lub wzbogaca przeznaczenie

- podstawowe;
- 4) symbolu przeznaczenia - należy przez to rozumieć symbol terenu funkcjonalnego określony odpowiednio symbolem literowym i numerem;
 - 5) walorach krajobrazowych - rozumie się wartości ekologiczne, estetyczne lub kulturowe obszaru, oraz związaną z nią rzeźbę terenu, twory i składniki przyrody, ukształtowane przez siły przyrody, lub działalność człowieka;
 - 6) o drogach wewnętrznych - należy rozumieć drogi nie zaliczane do żadnej kategorii dróg publicznych w szczególności drogi w osiedlach mieszkaniowych, dojazdowe do obiektów usługowych;
 - 7) szkodliwym oddziaływaniu na środowisko - należy przez to rozumieć wszelkie przekraczające dopuszczalne wielkości oddziaływania na środowisko w szczególności dotyczące wytwarzania hałasu, wibracji, promieniowania, oraz zanieczyszczenia powietrza, gleby, wód powierzchniowych i podziemnych.

DZIAŁ II USTALENIA OGÓLNE

Rozdział II Ustalenia ogólne dotyczące zasad użytkowania, zagospodarowania i zabudowy obszaru objętego ustaleniami planu

§ 4. Ustala się racjonalne gospodarowanie zasobami kopalin przy kompleksowym ich wykorzystaniu, w tym kopalin towarzyszących.

§ 5. Plan określa następujące elementy zagospodarowania przestrzennego:

- 1) ustala się granice terenu wydobywczego od dróg gminnych minimum 15 m z tytułu zabezpieczenia usuwania się mas ziemnych;
- 2) do czasu planowanego zagospodarowania terenu, obszar objęty planem może pozostać w dotychczasowym użytkowaniu.

Rozdział III Ustalenia ogólne dla terenów i obiektów podlegających ochronie ze względu na wymagania środowiska kulturowego

§ 6. 1. Terenów planu nie obejmuje strefa ochrony konserwatorskiej.

2. W granicach planu nie występują obiekty zabytkowe i obiekty dóbr kultury współczesnej.

3. W przypadku dokonania znalezisk archeologicznych prace budowlane winny być przerwane, a teren udostępniony do ratowniczych badań archeologicznych.

Rozdział IV Ustalenia ogólne dla terenów i obiektów podlegających ochronie ze względu na wymagania przyrodnicze, ochrony środowiska

§ 7. Ustala się następujące zasady i warunki zagospodarowania:

- 1) prowadzona działalność i związana z nią uciążliwość winna zamykać się w granicach działki, do której inwestorzy mają tytuł prawny, a emisje nie mogą przekraczać obowiązujących standardów jakości środowiska;

- 2) rekultywacja wyrobisk w kierunku zalesień natychmiast po wyeksploatowaniu złoża;
- 3) zachowanie walorów środowiskowych enklaw leśnych z bezpośredniego sąsiedztwa poza granicami planu;
- 4) w granicach terenów objętych planem nie wskazuje się terenów objętych ochroną akustyczną, o których mowa w ustawie Prawo Ochrony Środowiska.

DZIAŁ III USTALENIA SZCZEGÓLNE Rozdział V

Ustalenia dotyczące przeznaczenia terenu, parametry i wskaźniki kształtowania zabudowy oraz zagospodarowania terenu

§ 8. 1. Tereny powierzchniowej eksploatacji kruszywa naturalnego, oznaczone na rysunku planu symbolami 1PE, 2PE, 3PE.

2. Ustala się następujące podstawowe i dopuszczalne przeznaczenie terenu:

- 1) podstawowym przeznaczeniem terenu jest kompleksowa eksploatacja kopalin;
- 2) uzupełnieniem funkcji podstawowej przeznaczenia dopuszczalnego terenu są miejsca postojowe, drogi wewnętrzne, obiekty i urządzenia infrastruktury technicznej;
- 3) obiekty dozoru, administracji i urzędzeń socjalnych dla pracowników.

3. Ustala się następujące parametry i wskaźniki kształtowania zabudowy oraz warunki zagospodarowania terenu:

- 1) obiekty i urządzenia przeznaczenia dopuszczalnego należy dostosować do wymogów i charakteru przeznaczenia podstawowego;
- 2) wydobywanie kopalin nie może zakłócić stosunków wodnych.

Rozdział VI Zasady obsługi w zakresie infrastruktury technicznej

§ 9. Ustalenia w zakresie infrastruktury technicznej i komunikacji:

- 1) połączenia komunikacyjne do wyznaczonych planem terenów poprzez drogę wewnętrzną Gminy Olecko oznaczoną numerem geodezyjnym 234 oraz drogą gminną nr 141004N Łęgowo - drogi wojewódzkiej nr 655 (Jaśki). Zjazdy z terenów objętych niniejszym planem na warunkach zarządcy tych dróg. Wywóz urobku nie powinien utrudniać możliwości komunikacyjnych innym użytkownikom tych dróg;
- 2) zaleca się wykonanie barier zabezpieczających na odcinkach terenów bezpośrednio przyległych do drogi;
- 3) zasilanie energetyczne, z istniejącej sieci na warunkach przyłączeniowych dysponenta tej sieci na etapie projektu budowlanego;
- 4) zagospodarowanie wód opadowych w granicach przedmiotowego terenu.

Rozdział VII Zasady scalania i podziału nieruchomości

§ 10. Dla terenu objętego planem ustala się:

- 1) w przypadku zmiany numeru działki nr 229/1 przy podziale zgodnie z rysunkiem planu - ustalenia planu należy dostosować do zmienionej numeracji, co nie

wymaga przeprowadzenia procedury zmian;
2) nie planuje się scalania i podziału nieruchomości na pozostałych terenach objętych planem.

Rozdział VIII **Ustalenia końcowe**

§ 11. Ustala się stawkę procentową w wysokości 30 % służącą naliczeniu opłaty z tytułu wzrostu wartości nieruchomości w związku z uchwaleniem planu, o której mowa w art. 36 ust. 4 ustawy o planowaniu i zagospodarowaniu przestrzennym.

§ 12. Wykonanie uchwały powierza się Burmistrzowi Olecka.

§ 13. Uchwała wchodzi w życie po upływie 30-tu dni od daty ogłoszenia w Dzienniku Urzędowym Województwa Warmińsko-Mazurskiego.

Przewodniczący Rady Miejskiej
Karol Sobczak

MIEJSCOWY PLAN ZAGOSPODAROWANIA PRZESTRZENNEGO terenów położonych w obrębie geodezyjnym Jaśki, gmina Olecko, w granicach działek 218/6, 218/7

MAPA SYT.-WYS.

cz. działki 229/1
Obręb : Jaśki
Gmina : Olecko
Powiat : olecki
Woj. : warmińsko - mazurskie

Skala 1 : 2000

MAPA DO CELÓW PROJEKTYWNYCH
dotyczy do dnia 30.06.2009
Kodex: 24444/7 26 44 2

BRUŚC SP 1
Wzrost: 100,00m; Kąt nachylenia: 10,00%;
Kierunek: 100,00%;
Ciepota: 10,00%;
Ciężar: 10,00%;
Wzrost: 100,00m; Kąt nachylenia: 10,00%;
Kierunek: 100,00%;
Ciepota: 10,00%;
Ciężar: 10,00%;

Szkiełko orientacyjne



OBJAŚNIENIA

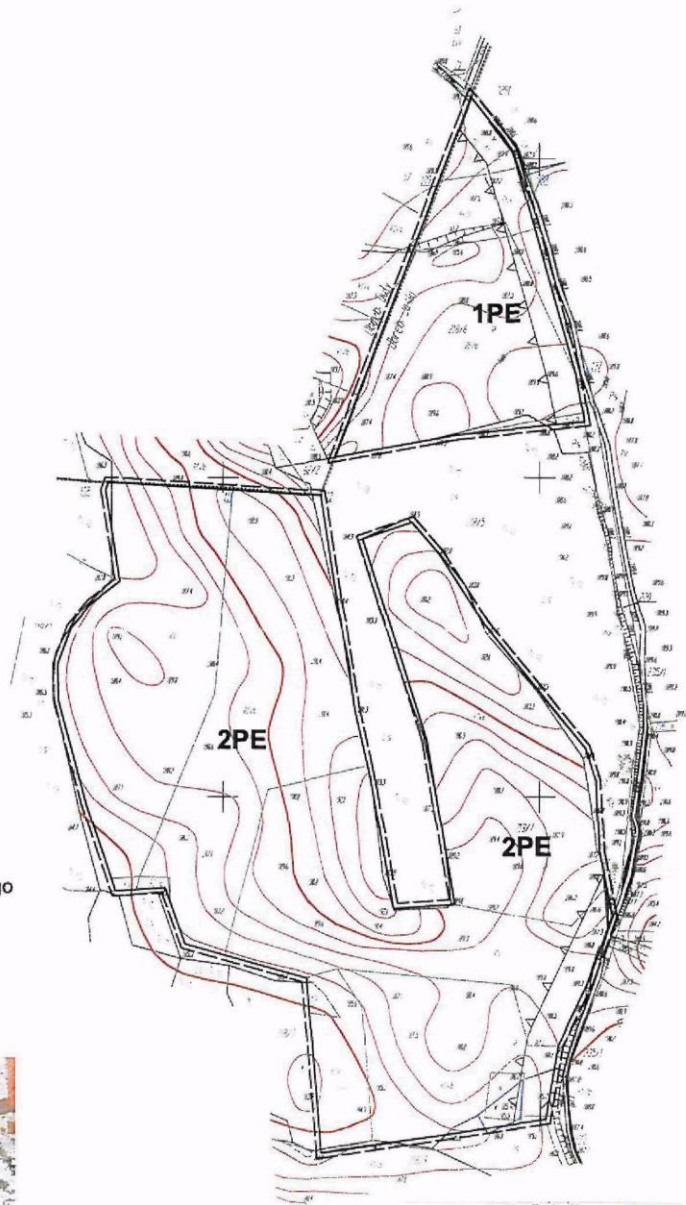
I OZNACZENIA OGÓLNE

- granica obszaru objętego planem miejscowym
- linie rozgraniczające tereny o różnym przeznaczeniu lub różnych zasadach zagospodarowania - określone
- nieprzekraczalna granica terenu wydobywczego

II PRZEZNACZENIE TERENÓW

- PE** teren eksploatacji kruszywa naturalnego

Fragment Studium Uwarunkowań i Kierunków Zagospodarowania
Przestrzennego Gminy Olecko



Zespół autorów
Edyta Orłowska
Urbanistyka mgr inż. arch. Edyta Orłowska
Opracowanie prognozy przyrodniczej mgr Małgorzata Ciołkowska
Opracowanie prognozy finansowej mgr Andrzej Kalina
Opracowanie graficzne mgr inż. arch. Edyta Orłowska
Rok opracowania 2009

MAPA SYT.-WYS.

cz. działki 229/1

ul. Sobieski

miasto: Olecko

powiat: olecki

Woj.: warmińsko-mazurskie

Skala 1 : 2000

MAPA SYT.-WYS. PROJEKTOWYCH

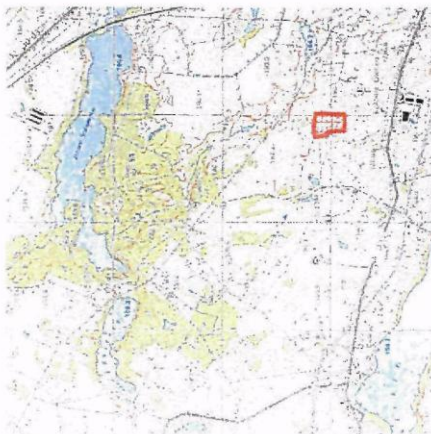
Adres: ul. Sobieski 8/229/1

Skala: 1:2000, 2014.12.01

400000 36 1

Wszystkie dane i informacje zawarte na niniejszej mapie zostały uzyskane z urzędowych źródeł i nie stanowią one gwarancji. Projektant nie odpowiada za błędne dane i informacje zawarte na niniejszej mapie. Wszelkie zmiany w danych i informacjach zawartych na niniejszej mapie będą skutkiem zmian w danych i informacjach zawartych w dokumentach źródłowych.

Szac. orientacyjny

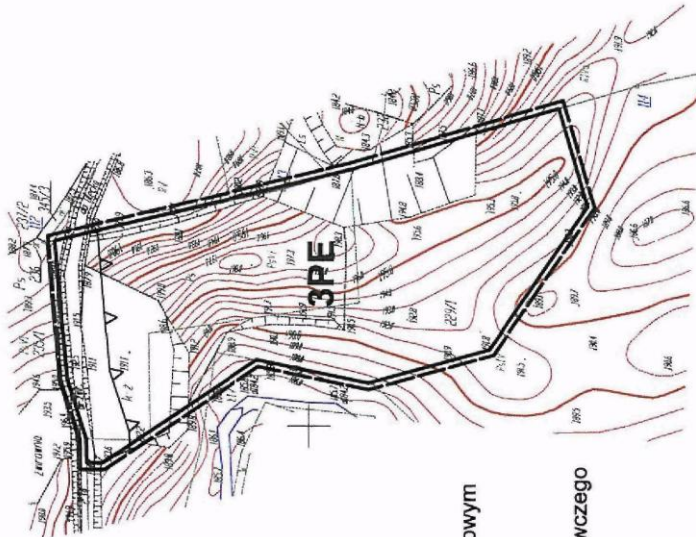


MIEJSCOWY PLAN ZAGOSPODAROWANIA PRZESTRZENNEGO terenu położonego w obrębie geodezyjnym Jaśki, gmina Olecko, w części działki 229/1

Fragment Studium Uwarunkowań i Kierunków Zagospodarowania Przestrzennego Gminy Olecko



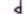


Obszar rozwojowe udokumentowanego terenu górniczego Jaśki

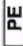


OBJAŚNIENIA

I. OZNACZENIA OGÓLNE

-  granica obszaru objętego planem miejscowym
-  linie rozgraniczające tereny o różnym przeznaczeniu lub różnych zasadach zagospodarowania - określone
-  nieprzekraczalna granica terenu wydobywczego

II. PRZEZNACZENIE TERENÓW

-  teren eksploatacji kruszywa naturalnego

Załącznik Nr 3
do uchwały Nr XXXVI/334/09
Rady Miejskiej w Olecku
z dnia 30 grudnia 2009 r.

Rozstrzygnięcie o sposobie rozpatrzenia uwag wniesionych do wyłożonego do publicznego wglądu projektu miejscowego planu zagospodarowania przestrzennego:

dotyczy:

miejscowego planu zagospodarowania przestrzennego dla terenów położonych w obrębie geodezyjnym Jaśki, gmina Olecko, w granicach działek o numerach geodezyjnych 218/6, 218/7 oraz część działki 229/1.

Zgodnie z art. 17, pkt 11 i 12 ustawy z dnia 27 marca 2003 r. o planowaniu i zagospodarowaniu przestrzennym (Dz. U. z 2003 r. Nr 80, poz. 717) zmiany Dz. U. z 2004 r. Nr 6, poz. 41 i Nr 141, poz. 1492 z 2005 r. Nr 113, poz. 954, Nr 130, poz. 1087 z 2006 r. Nr 45, poz. 319 i Nr 225, poz. 1635 z 2007 r. Nr 127, poz. 880) termin wnoszenia uwag do projektu miejscowego planu zagospodarowania przestrzennego wyznaczono od dnia 06-11-2009 roku do dnia 11-12-2009 roku. W wyznaczonym terminie nie wpłynęła żadna uwaga do projektu planu.