



DZIENNIK URZĘDOWY

WOJEWÓDZTWA LUBELSKIEGO

Lublin, dnia 18 listopada 2020 r.

Poz. 5576

UCHWAŁA NR XXIV/160/2020 RADY GMINY POTOK GÓRNY

z dnia 5 listopada 2020 r.

w sprawie wyznaczenia aglomeracji Lipiny Dolne

Na podstawie art. 18 ust. 2 pkt 15 ustawy z dnia 8 marca 1990 r. o samorządzie gminnym (t.j. Dz. U. z 2020 r. poz. 713, z późn. zm.) oraz na podstawie art. 87 ust. 1 i ust. 4 oraz 565 ust. 2 ustawy z dnia 20 lipca 2017 r. Prawo wodne (t.j. Dz. U. z 2020 r. poz. 310, z późn. zm.) w związku z § 3 i 4 rozporządzenia Ministra Gospodarki Wodnej i Żeglugi Śródlądowej z dnia 27 lipca 2018 r. w sprawie wyznaczania obszaru i granic aglomeracji (Dz. U. z 2018 r. poz. 1586) po uzgodnieniu z Dyrektorem Zarządu Zlewni w Stalowej Woli – uchwała się, co następuje:

§ 1. 1. Wyznacza się aglomerację Lipiny Dolne o równoważnej liczbie mieszkańców 3005 z oczyszczalnią ścieków w miejscowości Lipiny Dolne w Gminie Potok Górny.

2. W skład aglomeracji wchodzi miejscowości: Lipiny Dolne, Lipiny Dolne-Kolonia, Kolonia Malennik, Jasiennik Stary, Lipiny Górne-Borowina, Lipiny Górne-Lewki, Potok Górny cz. I.

§ 2. Część opisowa aglomeracji stanowi załącznik nr 1 do niniejszej uchwały.

§ 3. Obszar i granice aglomeracji oznaczone są na mapie stanowiącej załącznik nr 2 do uchwały.

§ 4. Traci moc rozporządzenie Nr 27 Wojewody Lubelskiego z dnia 31 stycznia 2006 r. w sprawie wyznaczenia aglomeracji Lipiny Dolne.

§ 5. Uchwała podlega ogłoszeniu w Dzienniku Urzędowym Województwa Lubelskiego.

§ 6. Wykonanie uchwały powierza się Wójtowi Gminy Potok Górny.

§ 7. Uchwała wchodzi w życie po upływie 14 dni od dnia ogłoszenia.

Przewodniczący Rady Gminy

Henryk Kapica

Załącznik Nr 1 do uchwały Nr XXIV/160/2020
Rady Gminy Potok Górny
z dnia 5 listopada 2020 r.

CZĘŚĆ OPISOWA AGLOMERACJI LIPINY DOLNE

1. Podstawa wyznaczenia obszaru i granic aglomeracji.

- Rozporządzenie Ministra Środowiska z dnia 28. 07. 2014 r. w sprawie sposobu wyznaczania obszaru granic aglomeracji(Dz. U. z 2014, poz. 995),
- Uchwała Nr XIII/62/2003 Rady Gminy Potok Górny z dnia 4 grudnia 2003 r. (Dz. U. Województwa Lubelskiego z 2004 r. Nr 31 poz. 724 z późn. zm.) w sprawie uchwalenia miejscowego planu zagospodarowania przestrzennego dla gminy Potok Górny.

2. Informacja o sieci kanalizacyjnej.

a) Długość i rodzaj **istniejącej** sieci kanalizacyjnej.

29,00 km w tym 22,3 km sieci grawitacyjnej

b) Długość i rodzaj **planowanej** do budowy sieci kanalizacyjnej.

0,00 km – nie planuje się budowy sieci

3. Informacja o liczbie mieszkańców w aglomeracji.

a) Liczba stałych mieszkańców aglomeracji. : **2 985**

Lp.	Nazwa miejscowości	Liczba stałych mieszkańców
1.	Lipiny Dolne	902
2.	Lipiny Dolne-Kolonia	133
3.	Kolonia Malennik	40
4.	Jasiennik Stary	286
5.	Lipiny Górne-Borowina	495
6.	Lipiny Górne-Lewki	328
7.	Potok Górny cz. I	801
razem		2985

b) Liczba stałych mieszkańców aglomeracji korzystających z istniejącej sieci kanalizacyjnej: **2 985**

c) Liczba stałych mieszkańców aglomeracji planowanych do podłączenia do nowo wybudowanej sieci kanalizacyjnej. Nie przewiduje się

d) Liczba osób czasowo przebywających w aglomeracji:

e) Liczba osób czasowo przebywających w aglomeracji korzystających z sieci kanalizacyjnej: **20**

f) Liczba osób czasowo przebywających w aglomeracji planowanych do podłączenia do nowo wybudowanej sieci kanalizacyjnej. Nie przewiduje się.

4. Obliczenie wskaźnika koncentracji.*

Wskaźnik wynosi 0. Nie planuje się budowy sieci kanalizacyjnej.

5. Informacja o przemyśle występującym w aglomeracji.

a) Liczba RLM przemysłu w aglomeracji.

0 RLM.

- b) Liczba RLM przemysłu obsługiwana przez istniejącą sieć kanalizacyjną.

0 RLM

- c) Liczba RLM przemysłu planowana do podłączenia do nowo wybudowanej sieci kanalizacyjnej wraz ze wskazaniem nazw zakładów przemysłowych planowanych do podłączenia do sieci kanalizacyjnej.

0 RLM

6. Informacja o oczyszczalniach ścieków w aglomeracji.

- a) Informacja o istniejących oczyszczalniach ścieków.

Oczyszczalnia ścieków mechaniczno - biologiczna o przepustowości śr. 300 m³/dobę a max. 381,6 m³/dobę położona w miejscowości Lipiny Dolne, 23-423 Potok Górny, na działce nr ew. 3830 współrzędne geograficzne: N – 50,3996, E – 22,5111 Id aglomeracji PLLE 081 N odprowadzająca ścieki oczyszczone do odbiornika – rzeki Borowina wylot na działce nr 3585 współrzędne geograficzne: N – 50,2358, E – 23,3039. Pozwolenie wodno-prawne – Decyzja Starostwa Powiatowego w Biłgoraju z dnia 31 lipca 2013 r. znak: RO. 6341.23.2013

Nie planuje się przebudowy oraz rozbudowy istniejącej oczyszczalni ścieków.

- b) Informacja o planowanych do budowy oczyszczalniach ścieków.

Nie planuje się

- c) Czy sieć kanalizacyjna zakończona jest końcowym punktem zrzutu. W przypadku odpowiedzi twierdzącej należy wskazać do której aglomeracji ścieki te będą odprowadzane, wraz z określeniem obciążenia tej oczyszczalni ścieków

Sieć kanalizacyjna nie jest zakończona końcowym punktem zrzutu.

7. System gospodarki ściekowej w aglomeracji.

- a) Średnia dobowa ilość ścieków komunalnych powstających na terenie aglomeracji oraz skład jakościowy tych ścieków: **240 m³/d,**

wskaźnik	Wartość wskaźników zanieczyszczeń w ściekach surowych
Zawiesina ogólna	243 mg/l
BZT ₅	642 mg/l
CHZT	1391 mg/l

Wartości ścieków oczyszczonych

wskaźnik	Wartość lub % redukcji zgodnie z pozwoleniem wodnoprawnym
Zawiesina ogólna	18,6 mg/l
BZT ₅	8,1 mg/l
CHZT	68,0 mg/l

Na podstawie powyższej tabeli należy stwierdzić, że oczyszczalnia spełnia kryteria *Rozporządzenia Ministra Gospodarki Morskiej i Żeglugi Śródlądowej z dnia 12 lipca 2019 r. W sprawie substancji szczególnie szkodliwych dla środowiska wodnego oraz warunków, jakie należy spełnić przy wprowadzaniu do wód lub do ziemi ścieków, a także przy odprowadzaniu wód opadowych lub roztopowych do wód lub do urządzeń wodnych.*

- b) Przepustowość istniejącej oczyszczalni ścieków w śr. m³/d: **300**
- c) Wydajność istniejącej oczyszczalni ścieków wyrażona w RLM
3210
- d) Ilość i skład jakościowy ścieków przemysłowych odprowadzanych przez zakłady do systemu kanalizacji zbiorczej.
Do zbiorowego systemu kanalizacyjnego w aglomeracji Lipiny Dolne nie są odprowadzane ścieki przemysłowe.
- e) Ilość ścieków powstających na terenie aglomeracji nieobjętych systemem kanalizacji zbiorczej, gdzie zastosowano systemy indywidualne albo planuje się zastosowanie systemów indywidualnych lub innych rozwiązań zapewniających taki sam poziom ochrony środowiska jak w przypadku systemów kanalizacji zbiorczej (zbiorniki bezodpływowe, przydomowe oczyszczalnie ścieków):
W aglomeracji Lipiny Dolne wszyscy mieszkańcy oraz osoby czasowo przebywające w aglomeracji objęci są zbiorowym systemem kanalizacyjnym. Ilość ścieków nieobjętych systemem kanalizacji zbiorczej wynosi 0.
- f) Rodzaj istniejącej oczyszczalni ścieków (rodzaj oczyszczalni należy również wskazać w przypadku planowanej do budowy oczyszczalni ścieków).*

Rodzaj OŚ: B- oczyszczalnia biologiczna bez usuwania biogenów, spełniająca standardy odprowadzania ścieków

8. Uzasadnienie określonej RLM aglomeracji.

Wyszczególnienie*	Wartość RLM
RLM stałych mieszkańców aglomeracji (Mk)	2985
RLM osób czasowo przebywających w aglomeracji (czas)	20
RLM przemysłu (prz)	0
Suma	3005

9. Informacja o strefach ochronnych ujęć wody, zawierająca oznaczenie aktów prawa miejscowego lub o decyzjach ustanawiających te strefy oraz zakazy, nakazy i ograniczenia obowiązujące na tych terenach.

Decyzja Dyrektora Zarządu Zlewni w Stalowej Woli z dnia 20 grudnia 2018 r. znak: RZ.ZUZ.4.4100.72.2018.AT ustanawiająca strefę ochronną obejmującą wyłącznie teren ochrony bezpośredniej ujęć wody.

10. Informacja o obszarach ochronnych zbiorników wód śródlądowych zawierająca oznaczenie aktów prawa miejscowego ustanawiających te obszary oraz zakazy, nakazy i ograniczenia obowiązujące na tych obszarach.

Na terenie aglomeracji Lipiny Dolne brak obszarów ochronnych zbiorników wód śródlądowych.

11. Informacja o formach ochrony przyrody, o których mowa w art. 6 ustawy z dnia 16 kwietnia 2004 r. o ochronie przyrody, zawierająca nazwę formy ochrony przyrody oraz tytuł i miejsce ogłoszenia aktu prawnego tworzącego, ustanawiającego albo wyznaczającego formę ochrony przyrody, oraz

informacja o obszarach mających znaczenie dla Wspólnoty znajdujących się na liście, o której mowa w art. 27 ust. 1 tej ustawy.

Na terenie aglomeracji Lipiny Dolne nie występuje obszar NATURA 2000

Na obszarze aglomeracji nie występują formy ochrony przyrody o których mowa w art. 6 ustawy z dnia 16 kwietnia 2004 r. o ochronie przyrody,

12. Badanie spełnienia przez aglomerację warunków Dyrektywy ściekowej 91/271/EWG.

a) Warunek I (art. 3 Dyrektywy) procent skanalizowania w aglomeracji.*

100%

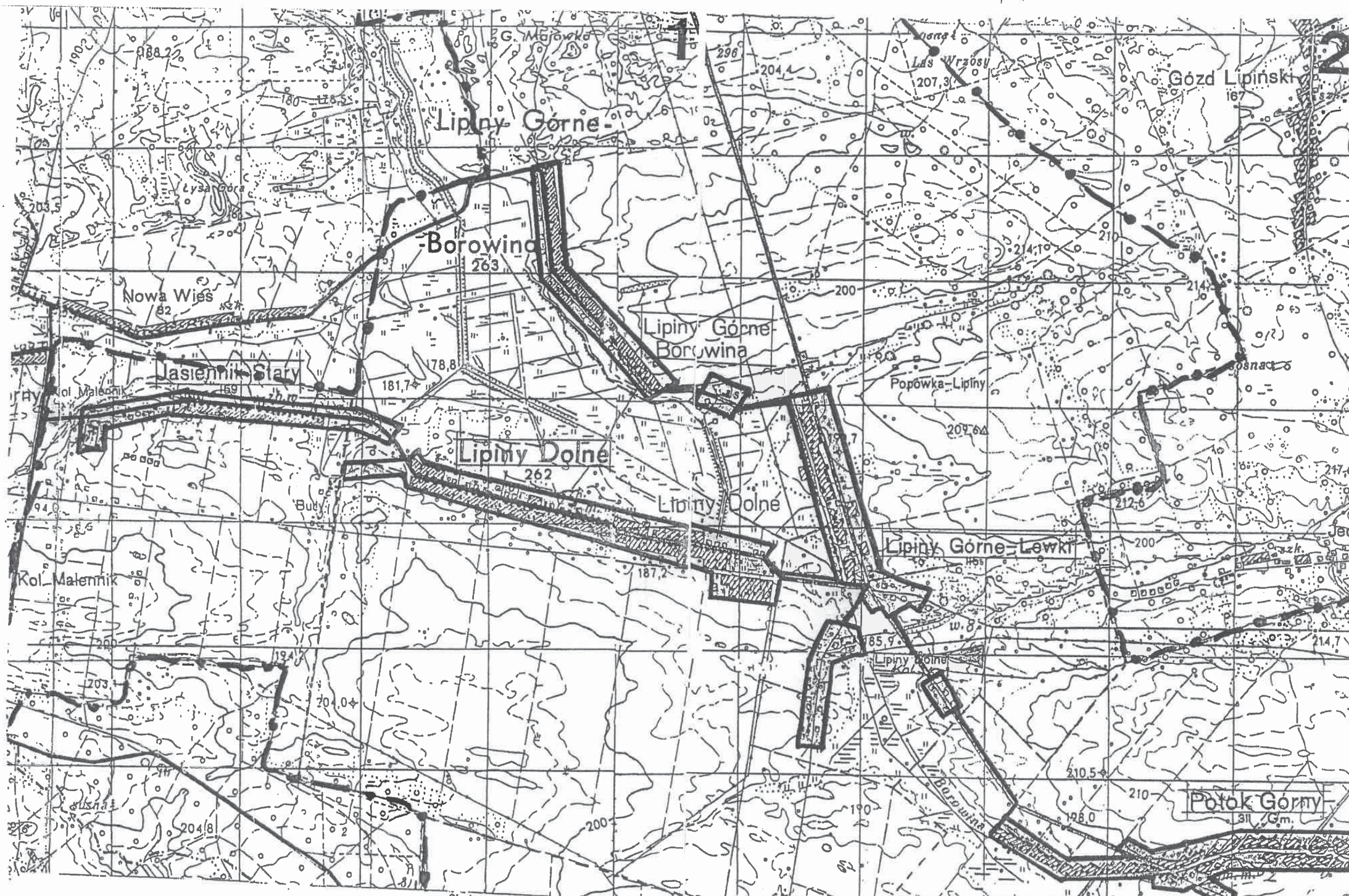
b) Warunek II (art. 10 Dyrektywy) wydajność oczyszczalni w aglomeracji (wyrażona w RLM).*:

Projektowa wydajność oczyszczalni ścieków wyrażona w RLM wynosi 3210 RLM

c) Warunek III (art. 4 i art. 5 Dyrektywy) standardy oczyszczania ścieków.*

Aglomeracja Lipiny Dolne posiada liczbę RLM $\leq 10\,000$, która jest obsługiwana przez biologiczną oczyszczalnię ścieków komunalnych bez podwyższonego oczyszczania biogenów. Oczyszczalnia w aglomeracji odpowiada tym standardom. Jakość ścieków wprowadzanych do środowiska odpowiada jakości określonej w Załączniku 3 do rozporządzenia Ministra Gospodarki Morskiej i Żeglugi Śródlądowej z dnia 12 lipca 2019 r. w sprawie substancji szczególnie szkodliwych dla środowiska wodnego oraz warunków, jakie należy spełnić przy wprowadzaniu do wód lub do ziemi ścieków, a także przy odprowadzaniu wód opadowych lub roztopowych do wód lub urządzeń wodnych.

CZEŚĆ GRAFICZNA AGLOMERACJI Lipiny Dolne
Załącznik nr 2 do Uchwały Nr ~~XXIV/160/2020~~ Rady Gminy Potok Górny z dnia *08.11.2020r.*



1:25000 Skala pomniejszona do celów publikacji
1 cm = 250 m
Legenda:
— granica obszaru aglomeracji
- - - granica administracyjna

1:25000 Skala pomniejszona do celów publikacji
1 cm = 250 m
Legenda:
— granica obszaru aglomeracji
- - - granica administracyjna
▲ oczyszczalnia