



DZIENNIK URZĘDOWY

WOJEWÓDZTWA LUBELSKIEGO

Lublin, dnia 20 marca 2012 r.

Poz. 1231

UCHWAŁA NR XVIII/77/12 RADY GMINY KOŃSKOWOLA

z dnia 22 lutego 2012 r.

w sprawie uchwalenia zmian miejscowego planu zagospodarowania przestrzennego gminy Końskowola.

Na podstawie art. 18 ust. 2 pkt 5 ustawy z dnia 8 marca 1990 r. o samorządzie gminnym (Dz. U. z 2001 r. Nr 142 poz. 1591 ze zmianami), art. 20 ust. 1 i art. 27 ustawy z dnia 27 marca 2003r. o planowaniu i zagospodarowaniu przestrzennym (Dz. U. z 2003 r. Nr 80, poz. 717 ze zmianami) oraz w związku z uchwałą Nr VII/28/11 Rady Gminy Końskowola z dnia 30 marca 2011r. w sprawie przystąpienia do sporządzenia zmiany miejscowego planu zagospodarowania przestrzennego gminy Końskowola, po stwierdzeniu zgodności z ustaleniami Studium uwarunkowań i kierunków zagospodarowania przestrzennego gminy Końskowola uchwalonego uchwałą Nr XI/78/99 Rady Gminy Końskowola z dnia 22 lipca 1999 r. ze zmianami.,

Rada Gminy uchwała, co następuje:

§ 1. 1. Zmienia się miejscowy plan zagospodarowania przestrzennego gminy Końskowola, uchwalony Uchwałą Nr XLI/248/2002 Rady Gminy Końskowola z dnia 26 lipca 2002 roku, ze zmianami wynikającymi z:

- 1) uchwały Nr IV/27/03 Rady Gminy Końskowola z dnia 31 stycznia 2003 roku,
- 2) uchwały Nr LIV/255/10 Rady Gminy Końskowola z dnia 28 października 2010 roku.

2. Zmiana planu obejmuje obszar działek o nr ewidencyjnych 493, 494, 495, 496/4, 497, 498/2, 499, 500, 501, 502, 503, 504, 505, 506, 1430, 1466 położonych w miejscowości Chrzążów.

3. Załącznikami do niniejszej uchwały są:

- 1) Załącznik nr 1 – rysunki zmian planu w skali 1:2000, stanowiący integralną część niniejszej uchwały,
- 2) Załącznik nr 2 – rozstrzygnięcie o sposobie realizacji, zapisanych w planie, inwestycji z zakresu infrastruktury technicznej, które należą do zadań własnych gminy oraz zasadach ich finansowania.

§ 2. 1. Następujące określenia stosowane w uchwale oznaczają:

- 1) **linie rozgraniczające** – linie wyznaczające granice terenów o różnym przeznaczeniu lub różnych zasadach zagospodarowania i zabudowy,
- 2) **przeznaczenie podstawowe** – przeznaczenie terenu, które powinno dominować w danym terenie lub obszarze w sposób określony ustaleniami planu,
- 3) **pas ochronny** – pas terenu położony między górnym bezpiecznym obrzeżem wyrobiska, a linią ograniczającą obiekt lub teren chroniony od strony wyrobiska; może stanowić część filara ochronnego,
- 4) **filar ochronny** – obszar, w granicach którego, ze względu na ochronę określonych dóbr, wydobywanie kopaliny nie może być prowadzone albo może być dozwolone tylko w sposób zapewniający ochronę tych dóbr,

- 5) **wyrobisko górnicze** – przestrzeń w nieruchomości gruntowej lub w górotworze powstałą w wyniku robót górniczych (eksploatacji kopaliny),
- 6) **przepisy odrębne** – aktualne w momencie wykonywania niniejszej uchwały przepisy prawne: ustawy, rozporządzenia oraz obowiązujące normy,

2. Pozostałe określenia użyte w uchwale należy rozumieć zgodnie z ich definicjami zawartymi w przepisach odrębnych.

§ 3. Następujące oznaczenia graficzne przedstawione na rysunkach planu są obowiązującymi ustaleniami planu:

- 1) granica obszaru objętego planem miejscowym,
- 2) linie rozgraniczające tereny o różnym przeznaczeniu lub różnych zasadach zagospodarowania,
- 3) oznaczenia przeznaczenia terenów,

§ 4. 1. Ustala się przeznaczenie terenów wyznaczonych liniami rozgraniczającymi i oznaczonych symbolem terenu zgodnie z rysunkami planu: **PG** – tereny powierzchniowej eksploatacji, **KDW** – tereny dróg wewnętrznych,

2. Oznaczenia literowe, przedstawione na rysunku planu, określają przeznaczenie podstawowe poszczególnych terenów.

3. Oznaczenia cyfrowe, przedstawione na rysunku planu, określają numer poszczególnych terenów o tym samym przeznaczeniu podstawowym.

§ 5. Ustala się następujące **zasady ochrony i kształtowania ładu przestrzennego**:

- 1) eksploatacja powinna być prowadzona, uwzględniając wymogi technologiczne, w sposób minimalizujący wpływ prowadzonego wydobycia na krajobraz,
- 2) kierunek rekultywacji terenów PG rolniczy lub leśny,
- 3) nakaz sukcesywnego rekultywowania gruntów w miarę jak wyrobiska poeksploatacyjne będą stawały się zbędne do celów związanych z wydobyciem,
- 4) działalność związana z eksploatacją złoża powinna być prowadzona w sposób nie powodujący szkód i uciążliwości na terenach sąsiednich nieruchomości.

§ 6. Ustala się następujące **zasady ochrony i kształtowania środowiska, przyrody i krajobrazu kulturowego** :

- 1) w celu ochrony zasobów wód gruntowych eksploatacja kruszywa powinna odbywać się przy zachowaniu naturalnego poziomu wody gruntowej,
- 2) zakazuje się sztucznego obniżania zwierciadła wody podziemnej w celu wydobycia kopaliny,
- 3) zakaz odprowadzania nieoczyszczonych ścieków i substancji toksycznych do gruntu (wód podziemnych) i rowów melioracyjnych,
- 4) działalność gospodarcza powinna być prowadzona w taki sposób aby nie pogorszyć obecnego stanu jakości wód, a także nie zmieniać zasobów wodnych i jej stanu na terenach sąsiednich,
- 5) zakaz składowania odpadów w wyrobisku, z wyjątkiem naturalnych mas ziemnych będących nadkładem, po zakończeniu wydobycia kruszywa masy te powinny być wykorzystane do rekultywacji terenu poeksploatacyjnego,
- 6) w zagospodarowaniu terenu należy uwzględnić zachowanie normatywnych standardów zanieczyszczeń i uciążliwości ze szczególnym zachowaniem normatywnego klimatu akustycznego,
- 7) w obszarze planu nie wskazuje się terenów podlegających ograniczeniom dopuszczalnego poziomu hałasu z tytułu przepisów ochrony środowiska.

§ 7. Ustala się następujące **zasady ochrony dziedzictwa kulturowego i zabytków oraz dóbr kultury współczesnej** – w obrębie stanowiska archeologicznego zabytku nieruchomego nie wpisanego do rejestru, a ujętego w gminnej ewidencji zabytków wymagane jest uzgodnienie eksploatacji złoża surowców mineralnych na terenie oznaczonym symbolem PG-1 z LWKZ w Lublinie na podstawie przepisów odrębnych.

§ 8. Ustala się następujący sposób zagospodarowania terenów lub obiektów podlegających ochronie, ustalonych na podstawie odrębnych przepisów:

- 1) na terenie planu znajduje się udokumentowane złoża kruszywa naturalnego „Chrzążów I”
- 2) na terenie planu występują zjawiska osuwania się mas ziemnych wynikające z planowanego wydobycia; nakazuje się ich eliminowanie zgodnie z prawem geologicznym i górnictwem oraz zasadami prac górniczych.

§ 9. Dla terenów powierzchniowej eksploatacji oznaczonych na rysunku planu symbolami **PG-1**, **PG-2**, **PG-3** ustala się:

- 1) przeznaczenie podstawowe – kopalnia kruszywa naturalnego,
- 2) zasady kształtowania zagospodarowania terenu:
 - a) eksploatacja odkrywkowa kruszywa naturalnego zgodnie z przepisami prawa górnictwa i geologicznego,
 - b) w trakcie eksploatacji zachować wyznaczony pas ochronny oraz nachylenie skarp stałych 33 stopni,
 - c) w granicach pasa ochronnego zezwala się na deponowanie nadkładu na czas eksploatacji,
 - d) zezwala się na lokalizację budowli i obiektów kubaturowych oraz urządzeń związanych z eksploatacją kruszywa,
 - e) dopuszcza się przeprowadzenie dróg wewnętrznych wywozu urobku po pasie ochronnym w terenach oznaczonych symbolem PG-2 i PG-3
- 3) zasady obsługi komunikacyjnej – dostępność komunikacyjna z drogi oznaczonej na rysunku planu symbolem **KDW** oraz przez tereny oznaczone symbolem PG-2 i PG-3 z wykorzystaniem zjazdu publicznego z drogi krajowej nr 12 do drogi gruntowej na działce nr 806; szczegółowe parametry i wytyczne włączenia drogi **KDW** zostaną wydane na etapie pozwolenia na przebudowę i dostosowanie istniejącego zjazdu do parametrów zjazdu publicznego.
- 4) stawka procentowa służąca naliczaniu opłaty z tytułu wzrostu wartości nieruchomości: 20%;

§ 10. Dla terenów dróg wewnętrznych oznaczonych na rysunku planu symbolem **KDW** ustala się:

- 1) przeznaczenie podstawowe – droga wewnętrzna
- 2) zasady kształtowania zagospodarowania terenu – minimalna szerokości w liniach rozgraniczających 12m, zgodnie z rysunkiem planu,
- 3) stawka procentowa służąca naliczaniu opłaty z tytułu wzrostu wartości nieruchomości: 1%;

§ 11. Tereny, dla których plan przewiduje przeznaczenie inne od dotychczasowego, mogą być do czasu ich zagospodarowania zgodnie z planem użytkowane w sposób dotychczasowy. Na terenach tych zakazuje się wprowadzania zagospodarowania sprzecznego z funkcją przewidzianą w planie.

§ 12. W zakresie uregulowanym niniejszą uchwałą tracą moc ustalenia miejscowego planu zagospodarowania przestrzennego Gminy Końskowola zatwierdzonego uchwałą Nr XLI/248/2002 Rady Gminy Końskowola z dnia 26 lipca 2002 roku zmienionego uchwałą Nr IV/27/03 Rady Gminy Końskowola z dnia 31 stycznia 2003 roku oraz uchwałą Nr LIV/255/10 Rady Gminy Końskowola z dnia 28 października 2010 roku.

§ 13. Wykonanie uchwały powierza się Wójtowi Gminy Końskowola.

§ 14. Uchwała wchodzi w życie po upływie 14 dni od dnia ogłoszenia w Dzienniku Urzędowym Województwa Lubelskiego.

Przewodnicząca Rady Gminy

Małgorzata Szpyra

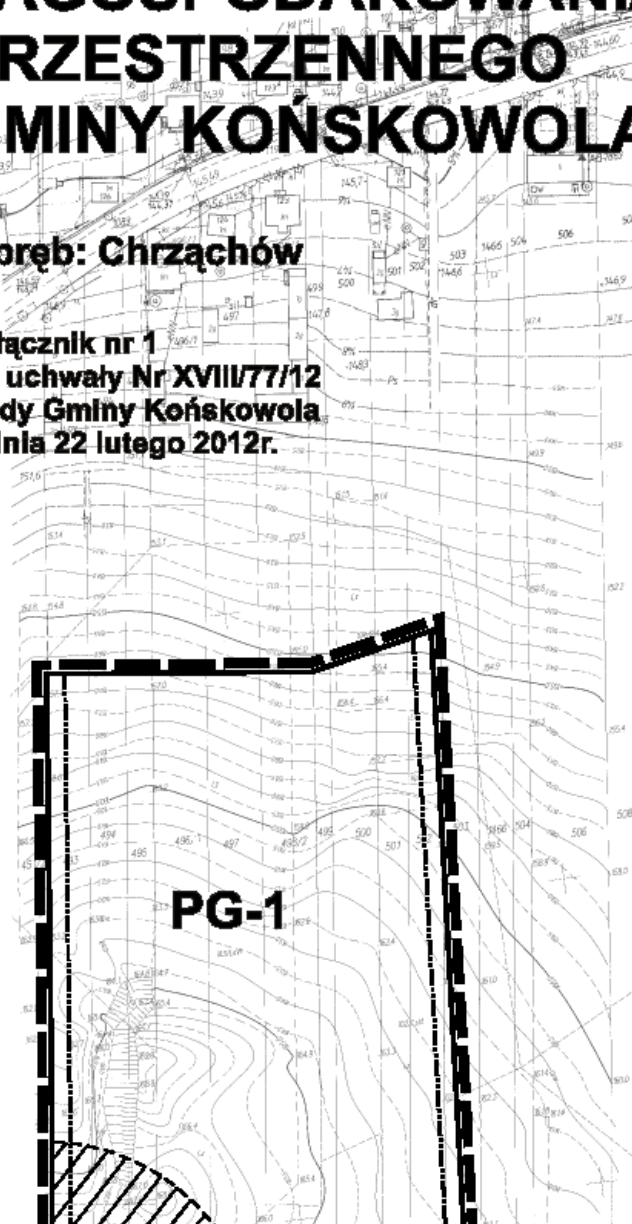
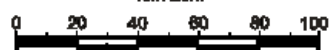
ZMIANA MIEJSCOWEGO PLANU ZAGOSPODAROWANIA PRZESTRZENNEGO GMINY KOŃSKOWOLA

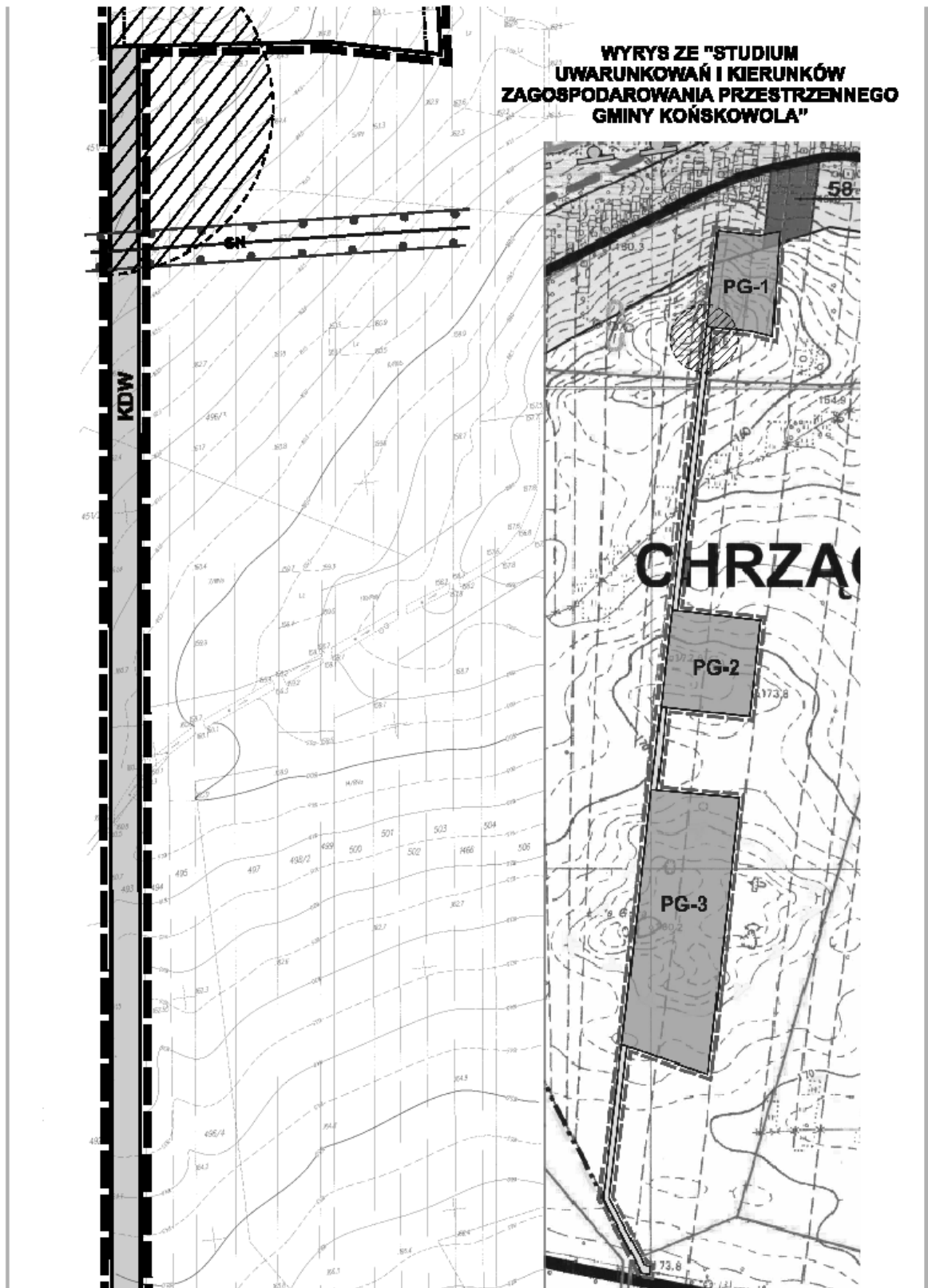
obręb: Chrzachów

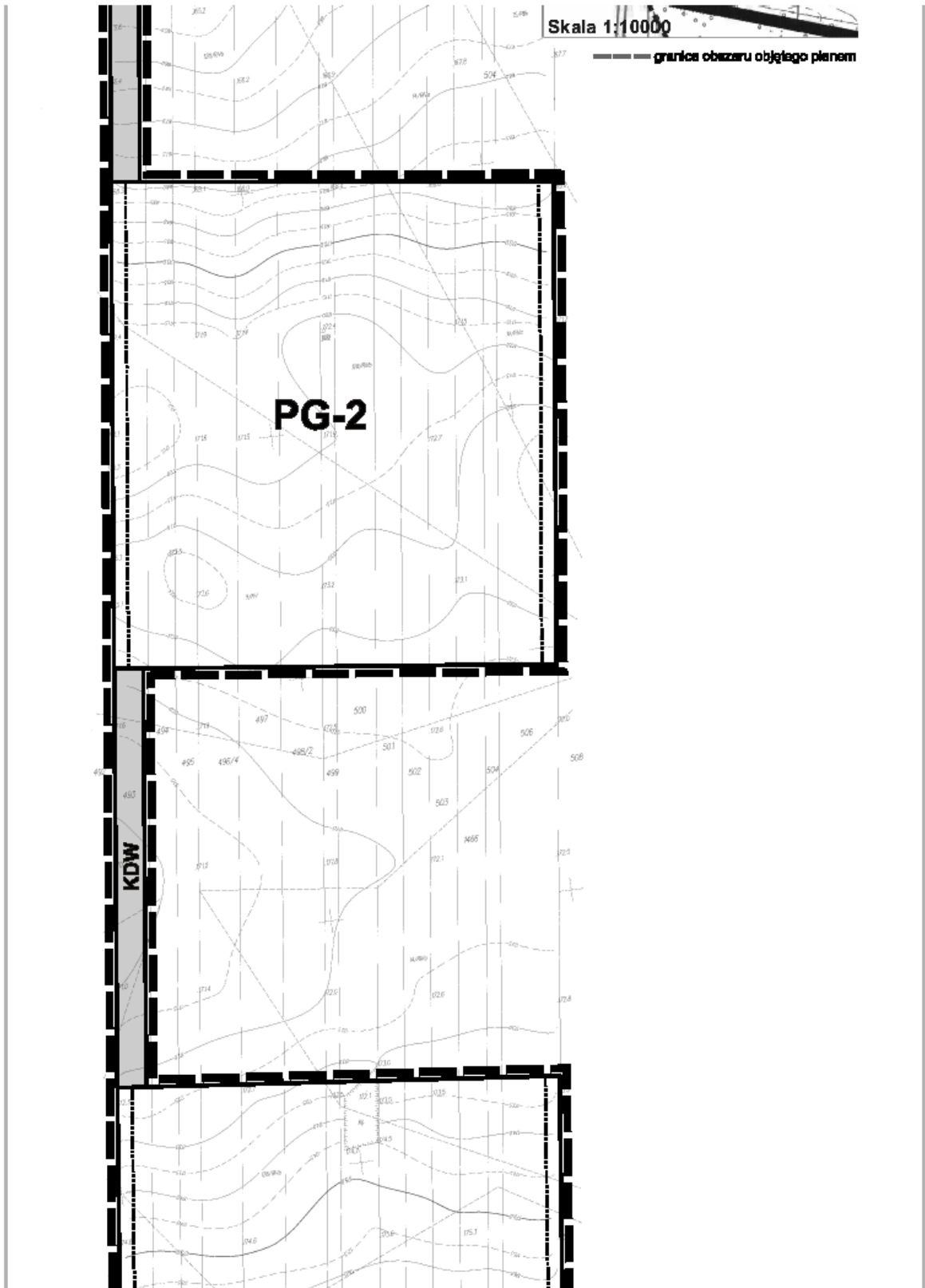
Załącznik nr 1
do uchwały Nr XVIII/77/12
Rady Gminy Końskowola
z dnia 22 lutego 2012r.

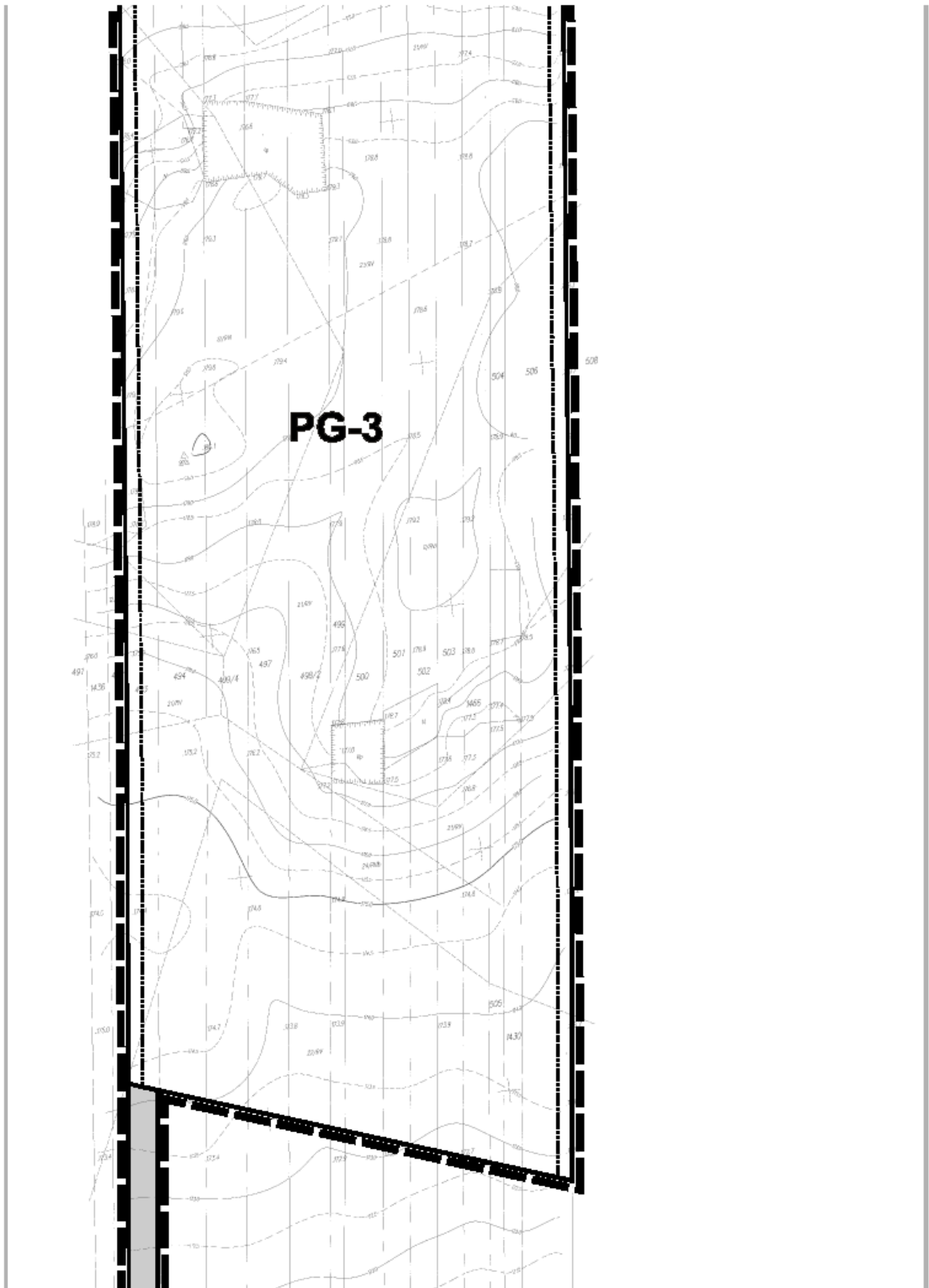
Skala 1:2000

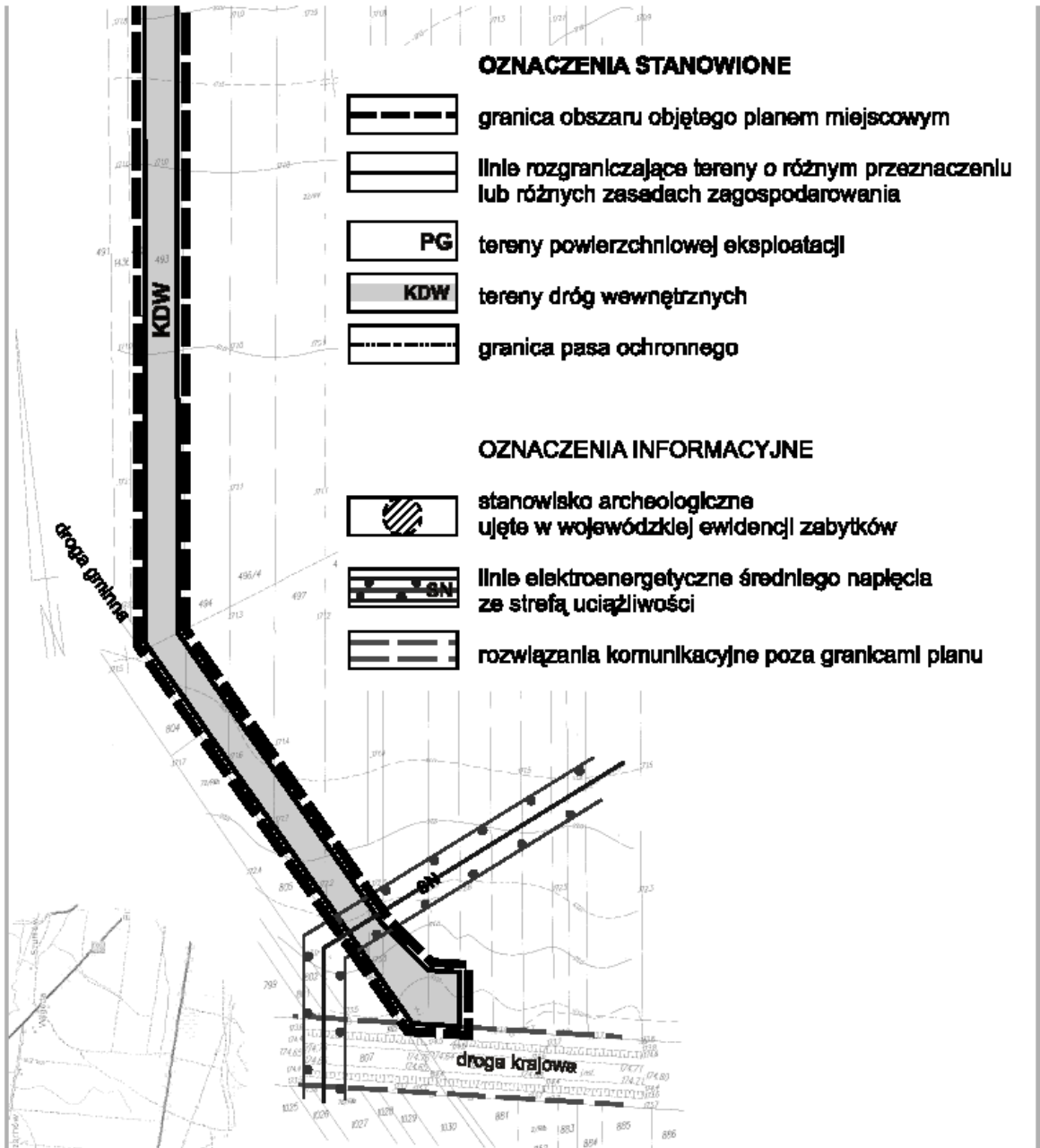
1cm=20m











Załącznik Nr 2 do Uchwały Nr XVIII/77/12
Rady Gminy Końskowola
z dnia 22 lutego 2012 r.

ROZSTRZYGNIECIE
Rady Gminy Końskowola
o sposobie realizacji zapisanych w planie inwestycji z zakresu infrastruktury technicznej należących do
zadań własnych gminy oraz zasadach ich finansowania

Zmianę miejscowego planu zagospodarowania przestrzennego gminy Końskowola sporządzono wyłącznie w celu ustalenia przeznaczenia terenów pod powierzchnią eksploatację.

Plan nie obejmuje obszarów, które wymagają realizacji infrastruktury technicznej i nie ustala zasad realizacji sieci infrastruktury technicznej.

Plan nie obejmuje obszarów, które wymagają realizacji infrastruktury komunikacyjnej – dojazdy do działek poprzez istniejące wydzielone na gruncie drogi obsługi pól, które nie wymagają nakładów finansowych z budżetu gminy.

Realizacja projektowanego zagospodarowania przestrzennego nie spowoduje zatem powstania kosztów obciążających budżet gminy.