



DZIENNIK URZĘDOWY

WOJEWÓDZTWA MAŁOPOLSKIEGO

Kraków, dnia 7 stycznia 2021 r.

Poz. 136

UCHWAŁA NR XIX.200.2020 RADY GMINY LIPNICA MUROWANA

z dnia 30 grudnia 2020 roku

w sprawie przyjęcia „Programu opieki nad zabytkami gminy Lipnica Murowana na lata 2020 – 2023”

Na podstawie art. 18 ust. 2 pkt 15 ustawy z dnia 8 marca 1990 r. o samorządzie gminnym (Dz. U. z 2020 r. poz. 713 z późn. zm.) oraz art. 87 ust. 3 i ust. 4 ustawy z dnia 23 lipca 2003 r. o ochronie zabytków i opiece nad zabytkami (Dz. U. z 2020 r. poz. 282 z późn. zm.) Rada Gminy Lipnica Murowana, po uzyskaniu pozytywnej opinii od Wojewódzkiego Konserwatora Zabytków, uchwala co następuje:

§ 1. Przyjmuje się „Program opieki nad zabytkami gminy Lipnica Murowana na lata 2020 – 2023” stanowiący załącznik do niniejszej uchwały.

§ 2. Wykonanie uchwały powierza się Wójtowi Gminy Lipnica Murowana.

§ 3. Uchwała podlega ogłoszeniu w Dzienniku Urzędowym Województwa Małopolskiego i wchodzi w życie po upływie 14 dni od dnia ogłoszenia.

Przewodniczący Rady Gminy

mgr inż. Damian Gaża

Załącznik do Uchwały Nr XIX.200.2020
Rady Gminy Lipnica Murowana
z dnia 30 grudnia 2020 roku

WÓJT GMINY LIPNICA MUROWANA



PROGRAM OPIEKI NAD ZABYTKAMI GMINY LIPNICA MUROWANA

NA LATA 2020 – 2023

Opracowanie:
mgr inż. Kama Kotowicz

SPIS TREŚCI

1. WPROWADZENIE	3
2. PODSTAWA PRAWNA OPRACOWANIA GMINNEGO PROGRAMU OPIEKI NAD ZABYTKAMI	6
3. UWARUNKOWANIA PRAWNE OCHRONY I OPIEKI NAD ZABYTKAMI W POLSCE	7
4. UWARUNKOWANIA ZEWNĘTRZNE OCHRONY DZIEDZICTWA KULTUROWEGO	13
4.1. STRATEGICZNE CELE POLITYKI PAŃSTWA W ZAKRESIE OCHRONY ZABYTKÓW I OPIEKI NAD ZABYTKAMI....	13
4.2. RELACJE GMINNEGO PROGRAMU OPIEKI NAD ZABYTKAMI Z DOKUMENTAMI WYKONANYMI NA POZIOMIE WOJEWÓDZTWA I POWIATU	15
5. UWARUNKOWANIA WEWNĘTRZNE OCHRONY DZIEDZICTWA KULTUROWEGO	17
5.1. RELACJE GMINNEGO PROGRAMU OPIEKI NAD ZABYTKAMI Z DOKUMENTAMI WYKONANYMI NA POZIOMIE GMINY (ANALIZA DOKUMENTÓW PROGRAMOWYCH GMINY)	17
6. CHARAKTERYSTYKA ZASOBÓW I ANALIZA STANU DZIEDZICTWA I KRAJOBRAZU KULTUROWEGO GMINY LIPNICA MUROWANA	24
6.1. ZARYS HISTORII OBSZARU GMINY	24
6.2. KRAJOBRAZ KULTUROWY	28
6.3. ZABYTKI OBJĘTE PRAWNYMI FORMAMI OCHRONY	37
6.4. ZABYTKI W GMINNEJ EWIDENCJI ZABYTKÓW	42
6.5. ZABYTKI ARCHEOLOGICZNE	48
6.6. ZASOBY NIEMATERIALNE	51
7. OCENA STANU DZIEDZICTWA KULTUROWEGO GMINY. ANALIZA SZANS I ZAGROŻEŃ .	56
8. ZAŁOŻENIA PROGRAMOWE	58
8.1. PRIORYTETY PROGRAMU OPIEKI	58
8.2. KIERUNKI DZIAŁAŃ I ZADANIA PROGRAMU OPIEKI	59
9. INSTRUMENTARIUM REALIZACJI PROGRAMU OPIEKI NAD ZABYTKAMI.....	64
10. ZASADY OCENY REALIZACJI PROGRAMU OPIEKI NAD ZABYTKAMI.....	64
11. ŹRÓDŁA FINANSOWANIA PROGRAMU OPIEKI NAD ZABYTKAMI.....	65
12. SPIS TABEL, RYSUNKÓW I FOTOGRAFII.....	69

1. Wprowadzenie

Dziedzictwo kulturowe stanowi ważny czynnik działalności człowieka i rozwoju społeczno-gospodarczego. Na dziedzictwo kulturowe składają się zasoby materialne jak i niematerialne wraz z wartościami duchowymi, historią miejsca i obyczajami. Niniejsze opracowanie koncentruje się na zasobach materialnych, a w szczególności obejmuje dziedzictwo nieruchome. Zabytki są ważnym elementem kultury, śladem przeszłości, kształtującym tożsamość miejsca. Na całość krajobrazu kulturowego składają się zarówno elementy przyrodnicze jak i osiągnięcia cywilizacyjne człowieka – mogą to być pojedyncze obiekty zabytkowe, zespoły budowli czy zagospodarowanie terenu.

System ochrony i opieki nad zabytkami powinien być więc powiązany z ochroną środowiska przyrodniczego, planowaniem i zagospodarowaniem przestrzennym. Skuteczny i sprawny system ochrony i opieki nad zabytkami to taki, który odbywa się przy współdziałaniu samorządów, właścicieli i użytkowników zabytków oraz mieszkańców i wspólnot lokalnych.

Przedmiotem opracowania „Programu opieki nad zabytkami Gminy Lipnica Murowana” jest wskazanie dziedzictwa kulturowego funkcjonującego w granicach administracyjnych Gminy. Stosowane w niniejszym opracowaniu szerokie pojęcie dziedzictwa kulturowego będzie rozumiane jako:

1. Historia osadnictwa na terenach Gminy;
2. Zabytki – nieruchomość lub rzecz ruchoma, ich części lub zespoły, będące dziełem człowieka lub związane z jego działalnością i stanowiące świadectwo minionej epoki bądź zdarzenia, których zachowanie leży w interesie społecznym, ze względu na posiadaną wartość historyczną, artystyczną lub naukową:
 - a) Zabytek nieruchomy – nieruchomość, jej część lub zespół nieruchomości:
 - krajobraz kulturowy – postrzegana przez ludzi przestrzeń, zawierająca elementy przyrodnicze i wytwory cywilizacji, historycznie ukształtowana w wyniku działania czynników naturalnych i działalności człowieka;
 - historyczny układ urbanistyczny lub ruralistyczny – przestrzenne założenie miejskie lub wiejskie, zawierające zespoły budowlane, pojedyncze budynki i formy zaprojektowanej zieleni, rozmieszczone w układzie historycznych podziałów własnościowych i funkcjonalnych, w tym ulic lub sieci dróg;
 - dzieła architektury i budownictwa;
 - dzieła budownictwa obronnego;
 - obiekty techniki, a zwłaszcza kopalnie, huty, elektrownie i inne zakłady przemysłowe;
 - cmentarze;
 - parki, ogrody i inne formy zaprojektowanej zieleni;
 - miejsca upamiętniające wydarzenia historyczne bądź działalność wybitnych osobistości lub instytucji;
 - b) Zabytek ruchomy – rzecz ruchoma, jej część lub zespół rzeczy ruchomych:
 - dzieła sztuk plastycznych, rzemiosła artystycznego i sztuki użytkowej;
 - kolekcje stanowiące zbiory przedmiotów zgromadzonych i uporządkowanych według koncepcji osób, które tworzyły te kolekcje;
 - numizmaty oraz pamiątki historyczne, a zwłaszcza militaria, sztandary, pieczęcie, odznaki, medale i ordery;
 - wytwory techniki, a zwłaszcza urządzenia, środki transportu oraz maszyny i narzędzia świadczące o kulturze materialnej, charakterystyczne dla dawnych i nowych form gospodarki, dokumentujące poziom nauki i rozwoju cywilizacyjnego;

- materiały biblioteczne, o których mowa w art. 5 ustawy z dnia 27 czerwca 1997 r. o bibliotekach (t.j. Dz. U. z 2019 r. poz. 1479);
 - instrumenty muzyczne;
 - wytwory sztuki ludowej i rękodzieła oraz innymi obiektami etnograficznymi;
 - przedmioty upamiętniające wydarzenia historyczne bądź działalność wybitnych osobistości lub instytucji;
- c) Zabytek archeologiczny – zabytek nieruchomy, będący powierzchnią, podziemną lub podwodną pozostałością egzystencji i działalności człowieka, złożoną z nawarstwień kulturowych i znajdujących się w nich wytworów bądź ich śladów albo zabytek ruchomy, będący tym wytworem;
- pozostałościami terenowymi pradziejowego i historycznego osadnictwa;
 - cmentarzyskami;
 - kurhanami;
 - reliktnami działalności gospodarczej, religijnej i artystycznej.

Mówiąc o obiektach i dziełach architektury należy też zwrócić uwagę na historyczne zespoły budowlane tj. powiązaną przestrzennie grupę budynków wyodrębnioną ze względu na formę architektoniczną, styl, zastosowane materiały, funkcję, czas powstania lub związek z wydarzeniami historycznymi, a także na ich otoczenie czyli teren wokół lub przy zabytku wyznaczony w decyzji o wpisie tego terenu do rejestru zabytków w celu ochrony wartości widokowych zabytku oraz jego ochrony przed szkodliwym oddziaływaniem czynników zewnętrznych.



Fotografia 1. Rynek w Lipnicy Murowanej [fot. Kama Kotowicz, listopad 2019 r.]



Fotografia 2. Kościół cmentarny p.w. św. Leonarda w Lipnicy Dolnej z XV w. [fot. Kama Kotowicz, listopad 2019 r.]



Fotografia 3. Kościół parafialny p.w. św. Andrzeja Apostoła w Lipnicy Murowanej z 1364 r. [fot. Kama Kotowicz, listopad 2019 r.]

Nadrzędnym celem Programu jest określenie kierunków zadań, jakie powinny zostać zrealizowane na rzecz ochrony i opieki nad zabytkami, a także poprawy ich zachowania dla współczesnego społeczeństwa i

przyszłych pokoleń. Głównym odbiorcą programu jest społeczność lokalna, która bezpośrednio powinna odczuć efekty jego wdrażania. Dotyczy to nie tylko właścicieli i użytkowników obszarów i obiektów zabytkowych, ale również wszystkich mieszkańców, gdyż zachowane i należycie pielęgnowane dziedzictwo kulturowe wyróżnia obszar Gminy i przesądza o jej atrakcyjności.

Przyjęty przez Radę Gminy w formie uchwały gminny program opieki nad zabytkami jest elementem polityki samorządowej. Powinien służyć podejmowaniu planowych działań dotyczących inicjowania, wspierania, koordynowania badań i prac z dziedziny ochrony zabytków i krajobrazu kulturowego oraz upowszechniania i promowania dziedzictwa kulturowego.



Fotografia 4. Zespół kościoła parafialnego p.w. Narodzenia Najświętszej Marii Panny w Rajbrocie z 1 poł. XVII w. [fot. Kama Kotowicz, listopad 2019 r.]

2. Podstawa prawna opracowania gminnego programu opieki nad zabytkami

Obowiązek sporządzania Programu opieki nad zabytkami Gminy Lipnica Murowana wynika bezpośrednio z zapisów art. 87 ustawy z dnia 23 lipca 2003 roku o zabytkach i opiece nad zabytkami (t.j. Dz. U. 2020 poz. 282 ze zm.). Program opieki nad zabytkami sporządza się na okres 4 lat. Gmina Lipnica Murowana nie ustanowiła dotąd Programu opieki nad zabytkami. Gminny program opieki nad zabytkami opracowuje się na podstawie gminnej ewidencji zabytków, sporządzanej przez wójta i prowadzonej w formie zestandaryzowanych kart adresowych. Gminna ewidencja zabytków uwzględnia:

- zabytki nieruchome wpisane do rejestru,
- inne zabytki nieruchome znajdujące się w wojewódzkiej ewidencji zabytków,
- inne zabytki nieruchome wyznaczone przez wójta w porozumieniu z wojewódzkim konserwatorem zabytków.

Historię osadnictwa Gminy opracowano na podstawie projektu studium uwarunkowań i kierunków zagospodarowania przestrzennego gminy, będącego obecnie na etapie sporządzenia w ramach procedury planistycznej wynikającej z ustawy o planowaniu i zagospodarowaniu przestrzennym.

W art. 87 ust. 2 ww. ustawy wyznaczono cele opracowania programu opieki nad zabytkami:

1. Włączenie problemów ochrony zabytków do systemu zadań strategicznych, wynikających z koncepcji przestrzennego zagospodarowania kraju;
2. Uwzględnianie uwarunkowań ochrony zabytków, w tym krajobrazu kulturowego i dziedzictwa archeologicznego, łącznie z uwarunkowaniami ochrony przyrody i równowagi ekologicznej;
3. Zahamowanie procesów degradacji zabytków i doprowadzenie do poprawy stanu ich zachowania;
4. Wyeksponowanie poszczególnych zabytków oraz walorów krajobrazu kulturowego;
5. Podejmowanie działań zwiększających atrakcyjność zabytków dla potrzeb społecznych, turystycznych i edukacyjnych oraz wspieranie inicjatyw sprzyjających wzrostowi środków finansowych na opiekę nad zabytkami;
6. Określenie warunków współpracy z właścicielami zabytków, eliminujących sytuacje konfliktowe związane z wykorzystaniem tych zabytków;
7. Podejmowanie przedsięwzięć umożliwiających tworzenie miejsc pracy związanych z opieką nad zabytkami.

3. Uwarunkowania prawne ochrony i opieki nad zabytkami w Polsce

Poniżej wyszczególnia się wszystkie obowiązujące uregulowania prawne dotyczące ochrony zabytków i opieki nad zabytkami.

1. Konstytucja Rzeczypospolitej Polskiej

Zgodnie z art. 5, art. 6 ust. 1 Konstytucji RP z dnia 2 kwietnia 1997 roku obowiązkiem państwa i każdego obywatela jest: ochrona dziedzictwa kulturowego (materialnego i niematerialnego) oraz przekazanie go kolejnym pokoleniom. Ponadto, Rzeczypospolita Polska stwarza warunki upowszechniania i równego dostępu do dóbr kultury, będących źródłem tożsamości narodu polskiego, jego trwania i rozwoju. Konstytucja RP w art. 86 stanowi, że zabytki i ich wartość jest dobrem wspólnym i każdy jest obowiązany do dbałości o stan środowiska i ponosi odpowiedzialność za spowodowanie przez siebie jego pogorszenie.

2. Ustawa z dnia 23 lipca 2003 r. o ochronie zabytków i opiece nad zabytkami

Głównym aktem prawnym regulującym zasady ochrony i opieki nad zabytkami w Polsce jest ustawa z dnia 23 lipca 2003 r. o ochronie zabytków i opiece nad (t.j. Dz. U. 2020 poz. 282 ze zm.). W art. 3 ww. ustawy zdefiniowano pojęcie zabytku jako:

„nieruchomość lub rzecz ruchomą, ich części lub zespoły, będące dziełem człowieka lub związane z jego działalnością i stanowiące świadectwo minionej epoki bądź zdarzenia, których zachowanie leży w interesie społecznym ze względu na posiadaną wartość historyczną, artystyczną lub naukową”.

Ponadto, ustawa w art. 3 definiuje następujące pojęcia:

- prace konserwatorskie
„działania mające na celu zabezpieczenie i utrwalenie substancji zabytku, zahamowanie procesów jego destrukcji oraz dokumentowanie tych działań”,
- prace restauratorskie

„działania mające na celu wyeksponowanie wartości artystycznych i estetycznych zabytku, w tym, jeżeli istnieje taka potrzeba, uzupełnienie lub otworzenie jego części i dokumentowanie tych działań”,

- roboty budowlane

„roboty budowlane w rozumieniu Prawa budowlanego, podejmowane przy zabytku lub w jego otoczeniu”,

- badania konserwatorskie

„działania mające na celu rozpoznanie historii i funkcji zabytku, ustalenie użytych do jego wykonania materiałów, zastosowanych technologii, określenie stanu zachowania tego zabytku oraz opracowanie diagnozy, projektu i programu prac konserwatorskich, jeśli istnieje taka potrzeba, również prac restauratorskich”,

- badania architektoniczne

„działania ingerujące w substancję zabytku, mające na celu rozpoznanie i udokumentowanie pierwotnej formy obiektu oraz ustalenie zakresu jego kolejnych przekształceń”,

- badania archeologiczne

„działania mające na celu odkrycie, rozpoznanie, udokumentowanie i zabezpieczenie zabytku archeologicznego”,

- historyczny układ urbanistyczny lub ruralistyczny

„przestrzenne założenie miejskie lub wiejskie, zawierające zespoły budowlane, pojedyncze budynki i formy zaprojektowanej zieleni, rozmieszczone w układzie historycznych podziałów własnościowych i funkcjonalnych, w tym ulic i sieci dróg”,

- historyczny zespół budowlany

„to powiązana przestrzennie grupa budynków wyodrębniona ze względu na formę architektoniczną, styl, zastosowane materiały, funkcję, czas powstania lub związek z wydarzeniami historycznymi”,

- krajobraz kulturowy

„przestrzeń historycznie ukształtowana w wyniku działalności człowieka, zawierająca wytwory cywilizacji oraz elementy przyrodnicze”,

- otoczenie

„teren wokół lub przy zabytku wyznaczony w decyzji o wpis tego terenu do rejestru zabytków w celu ochrony wartości widokowych tego zabytku oraz jego ochrony przed szkodliwym działaniem czynników zewnętrznych”.

Ochrona zabytków, zgodnie z art. 4 ww. ustawy, stanowi zadanie organów administracji publicznej i polega na podejmowaniu przez nich działań mających na celu:

- zapewnieniu warunków prawnych, organizacyjnych i finansowych umożliwiających trwałe zachowanie zabytków oraz ich zagospodarowanie i utrzymanie,
- zapobieganiu zagrożeniom mogącym spowodować uszczerbek dla wartości zabytków,
- udaremnieniu niszczenia i niewłaściwego korzystania z zabytków,
- przeciwdziałaniu kradzieży, zaginięciu lub nielegalnemu wywozowi zabytków za granicę,
- kontroli stanu zachowania i przeznaczeniu zabytków,
- uwzględnieniu zadań ochrony w planowaniu i zagospodarowaniu przestrzennym oraz przy kształtowaniu środowiska.

Opieka nad zabytkami, zdefiniowana w art. 5, pozostaje obowiązkiem właściciela lub posiadacza zabytku i polega na zapewnieniu warunków:

- naukowego badania i dokumentowania zabytku,

- prowadzenia prac konserwatorskich, restauratorskich robót budowlanych przy zabytku,
- zabezpieczenia i utrzymania zabytku oraz jego otoczenia w jak najlepszym stanie,
- korzystania z zabytku w sposób zapewniający trwałe zachowanie jego wartości,
- popularyzowania i upowszechniania wiedzy o zabytku oraz jego znaczenia dla historii i kultury.

Ochronie i opiece podlegają, bez względu na ich stan zachowania zabytki nieruchome będące w szczególności:

- krajobrazami kulturowymi,
- układami urbanistycznymi, ruralistycznymi i zespołami budowlanymi,
- dziełami architektury i budownictwa,
- dziełami architektury obronnej,
- obiektami techniki, a zwłaszcza kopalniami, elektrowniami i innymi zakładami przemysłowymi,
- cmentarzami,
- parkami, ogrodami i innymi formami zaprojektowanej zieleni,
- miejscami upamiętniającymi wydarzenia historyczne bądź działalność wybitnych osobistości lub instytucji,

zabytki ruchome będące, w szczególności:

- dziełami sztuk plastycznych, rzemiosła artystycznego i sztuki użytkowej,
- kolekcjami stanowiącymi zbiory przedmiotów zgromadzonych i uporządkowanych według koncepcji osób, które tworzyły te zbiory,
- numizmatykami oraz pamiątkami historycznymi, a zwłaszcza militariami, sztandarami, pieczęciami, odznakami, medalami i orderami,
- wytworami techniki, a zwłaszcza urządzeniami, środkami transportu oraz maszynami i narzędziami świadczącymi o kulturze materialnej, charakterystycznymi dla dawnych i nowych form gospodarki, dokumentującymi poziom nauki i rozwoju cywilizacyjnego,
- materiałami bibliotecznymi,
- instrumentami muzycznymi,
- wytworami sztuki ludowej i rękodziełami oraz innymi obiektami etnograficznymi,
- przedmiotami upamiętniającymi wydarzenia historyczne bądź działalność wybitnych osobistości lub instytucji,

oraz zabytki architektoniczne będące, w szczególności:

- pozostałościami terenowymi pradziejowego i historycznego osadnictwa,
- cmentarzyskami,
- kurhanami,
- relikdami działalności gospodarczej, religijnej i artystycznej.

Zgodnie z art. 6 ust. 2 ww. ustawy, ochronie mogą podlegać dodatkowo nazwy geograficzne, historyczne lub tradycyjne nazwy obiektu budowlanego, placu, ulicy lub jednostki osadniczej.

Wyróżnia się następujące formy ochrony zabytków (art. 7 ww. ustawy):

- 1) wpis do rejestru zabytków,
- 1a) wpis na listę Skarbów Dziedzictwa,
- 2) uznanie za pomnik historii,
- 3) utworzenie parku kulturowego,
- 4) ustalenia ochrony w miejscowym planie zagospodarowania przestrzennego albo w decyzji o ustaleniu lokalizacji inwestycji celu publicznego, decyzji o warunkach zabudowy, decyzji o zezwoleniu na

realizację inwestycji drogowej, decyzji o ustaleniu lokalizacji linii kolejowej lub decyzji o zezwoleniu na realizację inwestycji w zakresie lotniska użytku publicznego.

Rejestr zabytków znajdujących się na terenie województwa prowadzi wojewódzki konserwator zabytków. Do rejestru wpisuje się zabytek nieruchomy na podstawie decyzji wydanej przez wojewódzkiego konserwatora zabytków z urzędu bądź na wniosek właściciela zabytku nieruchomego lub użytkownika wieczystego gruntu, na którym znajduje się zabytek nieruchomy. Do rejestru może być również wpisane otoczenie zabytku wpisanego do rejestru, a także nazwa geograficzna, historyczna lub tradycyjna tego zabytku. Zabytek ruchomy wpisuje się do rejestru na podstawie decyzji wydanej przez wojewódzkiego konserwatora zabytków na wniosek właściciela tego zabytku.

Listę Skarbów Dziedzictwa prowadzi minister właściwy do spraw kultury i ochrony dziedzictwa narodowego. Na Listę Skarbów Dziedzictwa wpisuje się zabytek ruchomy o szczególnej wartości dla dziedzictwa kulturowego.

Rada Gminy, po zasięgnięciu opinii wojewódzkiego konserwatora zabytków, na podstawie uchwały, może utworzyć park kulturowy w celu ochrony krajobrazu kulturowego oraz zachowania wyróżniających się krajobrazowo terenów z zabytkami nieruchomymi charakterystycznymi dla miejscowej tradycji budowlanej i osadniczej.

Ochronę zabytków i opiekę nad zabytkami uwzględnia się przy sporządzaniu i aktualizacji koncepcji przestrzennego zagospodarowania kraju, strategii rozwoju województw, planów zagospodarowania przestrzennego województw, planu zagospodarowania przestrzennego morskich wód wewnętrznych, morza terytorialnego i wyłącznej strefy ekonomicznej, analiz i studiów z zakresu zagospodarowania przestrzennego powiatu, strategii rozwoju gmin, studiów uwarunkowań i kierunków zagospodarowania przestrzennego gmin oraz miejscowych planów zagospodarowania przestrzennego albo decyzji o ustaleniu lokalizacji inwestycji celu publicznego, decyzji o warunkach zabudowy, decyzji o zezwoleniu na realizację inwestycji drogowej, decyzji o ustaleniu lokalizacji linii kolejowej lub decyzji o zezwoleniu na realizację inwestycji w zakresie lotniska użytku publicznego.

Organami ochrony zabytków, myśl art. 89 ww. ustawy są:

- 1) minister właściwy do spraw kultury i ochrony dziedzictwa narodowego, w imieniu, którego zadania i kompetencje, w tym zakresie, wykonuje Generalny Konserwator Zabytków;
- 2) wojewoda, w imieniu którego zadania i kompetencje, w tym zakresie, wykonuje wojewódzki konserwator zabytków.

3. Ustawa z dnia 8 marca 1990 r. o samorządzie gminnym

Wykonywanie zadań w zakresie kultury i ochrony zabytków jest ustawowym zadaniem samorządów.

W art. 7 ust. 1, pkt 9 ustawy z dnia 8 marca 1990 r. o samorządzie gminnym (t.j. Dz. U. 2020 poz. 713 ze zm.) zostały określone zadania własne gminy:

„zaspokajanie zbiorowych potrzeb wspólnoty należy do zadań własnych gminy. W szczególności zadania własne obejmują sprawy (...) kultury, w tym (...) ochrony zabytków i opieki nad zabytkami”.

4. Ustawa z dnia 27 kwietnia 2001 r. Prawo ochrony środowiska

W Dziale IV „Ochrona powierzchni ziemi” ustawy Prawo ochrony środowiska z 27 kwietnia 2001 roku (t.j. Dz. U. 2020 poz. 1219 ze zm.), art. 101 ustala się, że ochrona powierzchni ziemi polega między innymi na zachowaniu funkcji kulturowych, w tym zbioru dziedzictwa geologicznego, geomorfologicznego i archeologicznego.

5. Ustawa z dnia 27 marca 2003 r. o planowaniu i zagospodarowaniu przestrzennym

W planowaniu i zagospodarowaniu przestrzennym, poprzez uchwalanie studium uwarunkowań i kierunków zagospodarowania przestrzennego Gminy Lipnica Murowana oraz w miejscowych planach zagospodarowania przestrzennego należy uwzględnić wymagania dotyczące ochrony dziedzictwa kulturowego i zabytków, a także dóbr kultury współczesne. Mówi o tym art. 1 ust. 1 ustawy z dnia 27 marca 2003 r. o planowaniu i zagospodarowaniu przestrzennym (t.j. Dz. U. 2020 poz. 293 ze zm.). W studium uwzględnia się uwarunkowania wynikające ze stanu środowiska, w tym stanu krajobrazu kulturowego, stanu dziedzictwa kulturowego i zabytków oraz dóbr kultury współczesnej na podstawie art. 10 ust. 1 ustawy. Studium i plany zagospodarowania przestrzennego winny określać: obszary oraz zasady ochrony środowiska i jego zasobów, obszary ochrony przyrody, krajobrazu kulturowego i uzdrowisk, obszary i zasady ochrony dziedzictwa kulturowego i zabytków oraz dóbr kultury współczesnej. Wójt sporządzając studium i plany miejscowe obowiązkowo zawiadamia wojewódzkiego konserwatora zabytków o przystąpieniu do sporządzania studium lub planu oraz obowiązkowo wysyła projekt studium lub planu do opiniowania lub uzgadniania przez wojewódzkiego konserwatora zabytków.

6. Ustawa z dnia 7 lipca 1994 r. Prawo budowlane

W ustawie Prawo budowlane (t.j. Dz.U. 2020 poz. 1333 ze zm.) w art. 5, ust 1, pkt 7 podkreśla się, że obiekty budowlane należy projektować i budować zapewniając ochronę obiektów wpisanych do rejestru zabytków oraz obiektów objętych ochroną konserwatorską.

W przypadku obiektów wpisanych do rejestru zabytków wymagane jest uzyskanie pozwolenia na remont tychże obiektów. Pozwolenie na rozbiórkę uzyskuje się jedynie dopiero po skreśleniu obiektu z rejestru zabytków przez generalnego konserwatora zabytków. W stosunku do obiektów budowlanych oraz obiektów niewpisanych do rejestru zabytków, a ujętych w gminnej ewidencji zabytków, pozwolenie na budowę lub rozbudowę obiektu budowlanego wydaje właściwy organ w uzgodnieniu z wojewódzkim konserwatorem zabytków.

7. Ustawa z dnia 16 kwietnia 2004 r. o ochronie przyrody

Ustawa z dnia 16 kwietnia 2004 r. o ochronie przyrody (t.j. Dz. U. z 2020 r. poz. 55 ze zm.) określa m. in. procedury dotyczące wycinki i pielęgnacji drzew na terenach objętych prawną ochroną konserwatorską. Wojewódzki konserwator zabytków wydaje zezwolenia na usunięcie drzew lub krzewów z terenów nieruchomości wpisanej do rejestru zabytków.

8. Ustawa z dnia 21 sierpnia 1997 r. o gospodarce nieruchomościami

Zgodnie z art. 6 ustawy z dnia 21 sierpnia 1997 r. o gospodarce nieruchomościami (t.j. Dz. U. z 2020 r. poz. 65 ze zm.) celem publicznym w obszarze gospodarki nieruchomościami jest: opieka nad nieruchomościami, stanowiącymi zabytki w rozumieniu przepisów prawa o ochronie zabytków i opiece nad zabytkami. Ustawa reguluje jakie działania wymagają pozwolenia wojewódzkiego konserwatora zabytków - sprzedaż, zamiana, darowizna lub oddanie w użytkowanie wieczyste nieruchomości wpisanych do rejestru zabytków, stanowiących: własność Skarbu Państwa lub jednostek samorządu terytorialnego, a także wnoszenie tych nieruchomości jako wkładów niepieniężnych do spółek (aportów). Zgodnie z art. 109 ust. 1 pkt. 4 ww. ustawy, w przypadku sprzedaży nieruchomości wpisanej do rejestru zabytków lub prawa użytkowania wieczystego takiej nieruchomości gminie przysługuje prawo pierwokupu.

9. Ustawa z dnia 25 października 1991 r. o organizowaniu i prowadzeniu działalności kulturalnej

Zgodnie z art. 9, ust. 1 ustawy z dnia 25 października 1991 r. o organizowaniu i prowadzeniu działalności kulturalnej (t.j. Dz. U. z 2020 r. poz. 194 ze zm.), jednostki samorządu terytorialnego organizują działalność kulturalną, tworząc samorządowe instytucje kultury, dla których prowadzenie takiej działalności jest podstawowym celem statusowym.

Prowadzenie działalności kulturalnej jest obowiązkowym zadaniem własnym jednostek samorządu terytorialnego. W rozumieniu art. 1 ust. 1 ww. ustawy działalność kulturalna polega na upowszechnianiu i ochronie kultury. Formami organizacyjnymi działalności kulturalnej, są:

- teatry,
- opery,
- operetki,
- filharmonie,
- orkiestry,
- instytucje filmowe,
- kina,
- muzea,
- biblioteki,
- domy kultury,
- ogniska artystyczne,
- galerie sztuki,
- ośrodki badań i dokumentacji w różnych dziedzinach kultury.

Szeroko pojęta opieka nad zabytkami, nie wiąże się jedynie z czynnościami wykonywanymi bezpośrednio przy zabytku, ale również z gromadzeniem wiedzy o zabytkach i jej udostępnianiu poprzez: organizację wystaw, edukację społeczną dotyczącą ochrony zabytków, uświadomienie istniejących, odziedziczonych po dawnych mieszkańcach dóbr kultur, uwrażliwienie na wyjątkowy charakter tego dziedzictwa.

10. Ustawa z dnia 27 czerwca 1997 r. o bibliotekach

Ustawa z dnia 27 czerwca 1997 r. o bibliotekach (t.j. Dz. U. z 2019 r. poz. 1479) określa zasady ochrony zabytków znajdujących się w bibliotekach, które zostały określone w art. 3

„Biblioteki i ich zbiory stanowią dobro narodowe oraz służą zachowaniu dziedzictwa narodowego. Biblioteki organizują i zapewniają dostęp do zasobów dorobku nauki i kultury polskiej oraz światowej”

11. Ustawa z dnia 21 listopada 1996 r. o muzeach

Ustawa z dnia 21 listopada 1996 r. o muzeach (t.j. Dz. U. z 2020 r. poz. 902 ze zm.) określa zasady ochrony zabytków znajdujących się w muzeach. Zostały one określone w art. 1.

„Muzeum jest jednostką organizacyjną nienastawioną na osiągnięcie zysku, której celem jest gromadzenie i trwała ochrona dóbr naturalnego i kulturalnego dziedzictwa ludzkości o charakterze materialnym i niematerialnym, informowanie o wartościach i treściach gromadzonych zbiorów, upowszechnianie podstawowych wartości historii, nauki i kultury polskiej oraz światowej, kształtowanie wrażliwości poznawczej i estetycznej oraz umożliwienie korzystania ze zgromadzonych zbiorów”

12. Ustawa z dnia 14 lipca 1983 r. o narodowym zasobie archiwalnym i archiwach

Ochronę materiałów archiwalnych regulują przepisy ustawy z dnia 14 lipca 1983 r. o narodowym zasobie archiwalnym i archiwach (t.j. Dz. U. z 2020 r. poz. 164).

Materialiami archiwalnymi wchodzącymi do narodowego zasobu archiwalnego, zwanymi dalej „materialiami archiwalnymi”, są wszelkiego rodzaju akta i dokumenty, korespondencja, dokumentacja finansowa, techniczna i statystyczna, mapy i plany, fotografie, filmy i mikrofilmy, nagrania dźwiękowe i wideofonowe, dokumenty elektroniczne w rozumieniu przepisów ustawy z dnia 17 lutego 2005 r. o informatyzacji działalności podmiotów realizujących zadania publiczne (Dz. U. Nr 64, poz. 565 oraz z 2006 r. Nr 12, poz. 65 i Nr 73, poz. 501) oraz inna dokumentacja, bez względu na sposób jej wytworzenia, mająca znaczenie jako źródło informacji o wartości historycznej o działalności Państwa

Polskiego, jego poszczególnych organów i innych państwowych jednostek organizacyjnych oraz o jego stosunkach z innymi państwami, o rozwoju życia społecznego i gospodarczego, o działalności organizacji o charakterze politycznym, społecznym i gospodarczym, zawodowym i wyznaniowym, o organizacji i rozwoju nauki, kultury i sztuki, a także o działalności jednostek samorządu terytorialnego i innych samorządowych jednostek organizacyjnych – powstała w przeszłości i powstająca współcześnie.”

13. Akty wykonawcze i rozporządzenia

1. Rozporządzenie Ministra Kultury z 9 lutego 2004 r. w sprawie wzoru znaku informacyjnego umieszczonego na zabytkach nieruchomości wpisanych do rejestru zabytków (Dz. U. z 2004 roku Nr 30, poz. 259), ustawa mówi, że starosta w uzgodnieniu z wojewódzkim konserwatorem zabytków, może umieszczać na zabytku nieruchomości wpisanej do rejestru znak informujący o tym, iż zabytek ten podlega ochronie Rozporządzenie Ministra Kultury z 1 kwietnia 2004 r. w sprawie nagród za odkrycie lub znalezienie zabytków archeologicznych (Dz. U. z 2004 roku Nr 71, poz. 650)
2. Rozporządzenie Ministra Kultury z dnia 9 kwietnia 2004 r. w sprawie organizacji wojewódzkich urzędów ochrony zabytków (Dz. U. z 2004 roku Nr 75, poz. 706),
3. Rozporządzenie Ministra Kultury z 10 maja 2004 r. w sprawie rzeczoznawców Ministra Kultury w zakresie opieki nad zabytkami (Dz. U. z 2004 roku Nr 124, poz. 1302 ze zm.),
4. Rozporządzenie Ministra Kultury z 25 sierpnia 2004 r. w sprawie organizacji i sposobu ochrony zabytków na wypadek konfliktu zbrojnego i sytuacji kryzysowych (Dz. U. z 2004 roku Nr 212, poz. 2153),
5. Rozporządzenie Ministra Kultury i Dziedzictwa Narodowego z dnia 25 marca 2010 r. w sprawie udzielania dotacji na badania archeologiczne (Dz. U. z 2014, poz. 110),
6. Rozporządzenie Ministra Kultury i Dziedzictwa Narodowego z 18 kwietnia 2011 r. w sprawie wywozu zabytków za granicę (Dz. U. z 2011 roku Nr 89, poz. 510),
7. Rozporządzenie Ministra Kultury i Dziedzictwa Narodowego z 26 maja 2011 r. w sprawie prowadzenia rejestru zabytków, krajowej, wojewódzkiej i gminnej ewidencji zabytków oraz krajowego wykazu zabytków skradzionych lub wywiezionych za granicę niezgodnie z prawem (Dz. U. z 2011 roku Nr 113, poz. 661 ze zm.).

4. Uwarunkowania zewnętrzne ochrony dziedzictwa kulturowego

4.1. Strategiczne cele polityki państwa w zakresie ochrony zabytków i opieki nad zabytkami

1. Uzupełnienie Narodowej Strategii Rozwoju Kultury na lata 2004 – 2020

Misją Strategii jest: Zrównoważony rozwój kultury jako najwyższej wartości przenoszonej ponad pokoleniami, określającej całokształt historycznego i cywilizacyjnego dorobku Polski, wartości warunkującej tożsamość narodową i zapewniającej ciągłość tradycji i rozwój regionów.

Cel strategiczny/nadrzędny: zrównoważenie rozwoju kultury w regionach

Cele częściowe/uzupełniające:

- Wzrost efektywności zarządzania sferą kultury.
- Zmniejszenie dysproporcji regionalnych w rozwoju i dostępie do kultury.
- Wzrost udziału kultury w PKB.
- Zachowanie dziedzictwa kulturowego i aktywna ochrona zabytków.
- Modernizacja i rozbudowa infrastruktury kultury.
- Wzrost uczestnictwa w kulturze.

- Rozwój szkół artystycznych i zwiększenie liczby godzin edukacji kulturalnej w programach szkolnych.
- Efektywna promocja twórczości.
- Promocja polskiej kultury za granicą.
- Ochrona własności intelektualnej i walka z piractwem.
- Wprowadzenie innowacyjnych rozwiązań w systemie organizacji działalności kulturalnej i w systemie upowszechniania kultury.
- Rozwój przemysłów kultury (kinematografia, media, design, wydawnictwa, fonografia).

Cele cząstkowe realizowane będą w ramach pięciu obszarów priorytetowych, którym odpowiadają szczegółowo opisane w NSRK – Narodowe Programy Kultury m.in.: Dziedzictwo kulturowe NPK Ochrona zabytków i dziedzictwa kulturowego

Program realizowany jest w ramach dwóch komplementarnych priorytetów: rewaloryzacja zabytków ruchomych i nieruchomych oraz rozwój kolekcji muzealnych, podległych odpowiednio Departamentowi Ochrony Zabytków i Departamentowi Dziedzictwa Narodowego. Podstawowym celem priorytetu pierwszego jest poprawa stanu zachowania zabytków, zwiększenie zasobów narodowego dziedzictwa kulturowego, kompleksowa rewaloryzacja zabytków, zwiększenie roli zabytków w rozwoju turystyki, poprawa warunków instytucjonalnych, prawnych i organizacyjnych w zakresie ochrony zabytków i dokumentacji, zabezpieczenie zabytków, muzealiów i archiwaliów przed skutkami klęsk żywiołowych, kradzieżami i nielegalnym wywozem za granicę. Priorytet drugi programu koncentruje się na zadaniach związanych z zakupami m.in. dzieł sztuki i kolekcji dla instytucji muzealnych. Program ma charakter horyzontalny.

2. Koncepcja Przestrzennego Zagospodarowania Kraju 2030

W Koncepcji wyznaczono 7 obszarów wymagających podjęcia specjalistycznych działań. Wśród nich wyszczególniono następującą kategorię „Wprowadzenie gospodarowania krajobrazem zgodnie z zapisami Europejskiej Konwencji Krajobrazowej”. W ramach tego obszaru planowana jest integracja zarządzania krajobrazem kulturowym odziedziczonym i związanym ze współczesnymi stosunkami społeczno-gospodarczymi z zarządzaniem obiektami ochrony obszarowej, ochroną wartości symbolicznych mogących być podstawą potencjału rozwoju regionów, takich jak sylweta miasta i obiektu zabytkowego, obiektów istotnych dla dziedzictwa kulturowego społeczności lokalnych. Działania będą dotyczyć także koordynowania przedsięwzięć związanych z rozwojem regionów i obszarów turystycznych oraz systemów rekreacyjnych w obszarach cennych przyrodniczo i atrakcyjnych turystycznie w celu ograniczenia presji ze strony turystyki m.in. na obszary o objęte restrykcjami konserwatorskimi, takie jak: parki krajobrazowe, obszary chronionego krajobrazu, parki kulturowe, ewidencjonowane zabytkowe założenia ruralistyczne i rezydencjonalne, rezerваты archeologiczne.

W Koncepcji zakłada się ponadto stworzenie systemu zmierzającego do zahamowania postępującej degradacji środowiska kulturowego, nieodwracalnej utraty krajobrazów historycznych i tworzących tożsamość miejsca, w tym rozwiązania konfliktów społecznych związanych z degradacją przestrzeni przyrodniczej, zabytkowych zespołów urbanistycznych i ruralistycznych, zabytków architektonicznych.

3. Strategia Rozwoju Kapitału Społecznego 2020

Celem głównym Strategii jest: *Wzmocnienie udziału kapitału społecznego w rozwoju społeczno-gospodarczym Polski. Wśród celów szczegółowych założono m.in. rozwój i efektywne wykorzystanie potencjału kulturowego i kreatywnego.* W ramach celu szczegółowego wyznaczono dwa priorytety: wzmocnienie roli kultury w budowaniu spójności społecznej; wzmocnienie znaczenia kultury w rozwoju społeczno-gospodarczym. Wśród działań do zrealizowania w ramach pierwszego priorytetu wymienia się: tworzenie warunków wzmocnienia tożsamości i uczestnictwa w kulturze na poziomie lokalnym, regionalnym i krajowym; ochronę dziedzictwa kulturowego i przyrodniczego oraz krajobrazu; digitalizację, cyfrową

rekonstrukcję i udostępnianie dóbr kultury. Wśród zadań przypisanych do drugiego priorytetu znajdują się m.in.: rozwijanie współpracy pomiędzy instytucjami kultury, oświaty, nauki i organizacjami społecznymi oraz podmiotami prywatnymi; wzmocnienie promocji kultury polskiej za granicą.

Aktualnie Ministerstwo Kultury i Dziedzictwa Narodowego opracowuje nowy Krajowy program opieki nad zabytkami na nowy okres. Poprzednie Programy – krajowy, wojewódzki i powiatowy straciły ważność.

4.2. Relacje gminnego programu opieki nad zabytkami z dokumentami wykonanymi na poziomie województwa i powiatu

1. Wojewódzki program opieki nad zabytkami w Małopolsce na lata 2018 – 2021

Uchwałą Sejmiku Województwa Małopolskiego Nr VI/49/19 z dnia 25 lutego 2019 r. przyjęto Wojewódzki program opieki nad zabytkami w Małopolsce na lata 2018 – 2021 (Dz. Urz. Woj. Małopolskiego z 2019 r. poz. 2200).

Misją ww. Programu jest:

„Pielęgnowanie i przywracanie wysokiej wartości wyjątkowych elementów krajobrazu kulturowego Małopolski wraz z kreowaniem poczucia istoty regionalnej tożsamości i wzmocnianiem obywatelskiej odpowiedzialności za kulturową spuściznę pokoleń oraz adekwatnym systemem ochrony i opieki nad dziedzictwem.”

Program formułuje też wizję 2021:

„Małopolanie dumni z zadbanej regionalnej przestrzeni kulturowej, która jest ich wspólnym dobrem i pomnażanym bogactwem. Jej rozwinięciem jest wyobrażenie Małopolski u progu lat 30. XXI wieku, uwzględniające przede wszystkim perspektywę mieszkańców, ale również innych interesariuszy: Małopolska jest silna dziedzictwem kulturowym a Małopolanie są świadomi jego wagi i wartości. To ich tożsamość i duma, świadectwo i powszechna troska. Odwoływanie się do dziedzictwa, zanurzanie się w nim, czerpanie z niego, inspirowanie się nim jest kluczem do rozumienia współczesnego świata i satysfakcji z codziennych aktywności. Unikatowość regionu i jego wielorakie historyczne konteksty dają Małopolanom silną pozycję i są impulsem przemian – mentalnych, społecznych, gospodarczych, ekonomicznych, technologicznych. Uświadomione i zadbane dziedzictwo oraz piękny krajobraz kulturowy Małopolski są mocnym fundamentem rozwoju regionu.”

Powyższe realizowane będzie przy pomocy celu strategicznego i celów operacyjnych. Cele strategicznym jest *„Harmonijne wykorzystanie zasobów dziedzictwa kulturowego Małopolski dla sprostania wyzwaniom teraźniejszości i przyszłości oraz zapewnienia wysokiej jakości życia Małopolan”*. Cele operacyjne określono dwa:

- I. Skuteczna ochrona zasobów dziedzictwa i wartości kulturowych regionu
- II. Wspólnotowa odpowiedzialność i efektywne zarządzanie regionalną przestrzenią kulturową

W stosunku do Gminy Lipnica Murowana, Program wymienia obiekty, wobec których formułuje postulaty:

1. Obiekt proponowany do uznania za pomniki historii – czyli za zabytki nieruchome o szczególnym znaczeniu dla kultury regionu i kraju, utrwalone w świadomości społecznej i stanowiące źródło inspiracji dla kolejnych pokoleń - kościół pw. św. Leonarda. Za realizację działań w tym zakresie odpowiadają: Wojewódzki Konserwator Zabytków, Narodowy Instytut Dziedzictwa, właściciele wymienionych zabytków.

2. Obiekt zasługujący na wpis do rejestru zabytków nieruchomych województwa małopolskiego - Dwór Ledóchowskich, park. Za realizację działań w tym zakresie odpowiadają: Wojewódzki Konserwator Zabytków.
3. Obiekt proponowany do objęcia parkiem kulturowym – Lipnica Murowana.

Spośród wszystkich planowanych przedsięwzięć wybranych 14, które powinny stanowić priorytet działań w zakresie aktywnej ochrony dziedzictwa kulturowego Małopolski w kolejnych latach wymienia się utworzenie parków kulturowych czołowych zabytkowych zespołów urbanistycznych. Wśród wymienionych widnieje Lipnica Murowana. Program nie precyzuje zasięgu parku kulturowego.

2. *Strategia Rozwoju Województwa Małopolskiego na lata 2011—2020*

W wyznaczonym w ramach strategii obszarem działań *Dziedzictwo i przemysł czasu wolnego*, dokument wyznacza cel strategiczny: *Wysoka atrakcyjność Małopolski w obszarze przemysłów czasu wolnego dzięki wykorzystaniu potencjału dziedzictwa regionalnego i kultury*. W ramach obszaru określone zostały kierunki polityki rozwoju, w tym m.in.: ochrona małopolskiej przestrzeni kulturowej; wzmocnienie promocji dziedzictwa regionalnego oraz oferty przemysłów czasu wolnego. W przypadku pierwszego kierunku kluczowe jest podjęcie działań w zakresie opieki nad regionalnym dziedzictwem kulturowym i przyrodniczym oraz ochrony i kształtowania krajobrazu. W przypadku drugiego wymienionego kierunku kluczowe działania obejmują wszelkie działania promocyjne dziedzictwa regionalnego i podnoszenie świadomości społecznej i wrażliwości w tym temacie.

3. *Plan Zagospodarowania Przestrzennego Województwa Małopolskiego*

Dokument ten zawiera cele i zasady gospodarki przestrzennej na terenie województwa małopolskiego. Celem rozwoju przestrzennego dla małopolski jest utrzymanie, a w pewnych elementach nawet poprawienie stanu środowiska i podniesienie jakości krajobrazu i zasobów kultury, przy zapewnieniu warunków do stabilnego wzrostu gospodarczego i podniesienia standardów jakości życia mieszkańców drogą bardziej efektywnej gospodarki przestrzennej. Cel ten ma być osiągnięty m.in. poprzez ochronę dziedzictwa przyrodniczo-kulturowego i krajobrazu: wzmocnienie faktycznej ochrony i świadomego kształtowania najcenniejszych krajobrazów Małopolski przy wykorzystaniu ustawy krajobrazowej, rewitalizację i rewaloryzację najcenniejszych zespołów i obiektów dziedzictwa urbanistycznego, ruralistycznego i architektonicznego, rozwój różnych form turystyki zachowującej potencjał i wartości środowiska przyrodniczo-kulturowego i krajobrazu.

4. *Strategia Rozwoju Powiatu Bocheńskiego na lata 2014-2020*

Wizją powiatu bocheńskiego jest: *„Powiat Bocheński 2020 – silna marka na arenie Małopolski i kraju. W 2020 roku powiat bocheński jest obszarem dynamicznego rozwoju opartego na współpracy wszystkich partnerów publicznych, społecznych i gospodarczych. Korzystne położenie powiatu sprawia, że jest to miejsce sprzyjające kształtowaniu społeczności obywatelskiej, zapewniające mieszkańcom wyższą jakość życia, przedsiębiorcom – możliwości zrównoważonego rozwoju, a turystom – bogatą ofertę spędzania wolnego czasu”*.

W Strategii wyznaczono pole strategiczne 1. „Przestrzeń, infrastruktura i środowisko”, w obszarze, którego wskazano pole operacyjne 1.5 „Atrakcyjna infrastruktura turystyczno – rekreacyjna”. Na tym polu planuje się: *„(...) zlokalizowane na terenie powiatu zasoby powinny stanowić dla samorządu impuls do wykreowania konkurencyjnej oferty turystycznej w postaci rozwoju istniejących produktów turystycznych, w tym takich jak: kopalnia soli (wpisana do rejestru UNESCO) oraz przestrzeń publiczna historycznie uwarunkowana dziedzictwem salinarnym, liczne zabytki powiatu na czele z zamkiem w Wiśniczu, czy drewnianym kościołem pw. św. Leonarda w Lipnicy Murowanej, turystyczny charakter rzeki Raby, nadwiślański trakt rowerowy (układ sieci ścieżek rowerowych przebiegający przez teren o wysokich walorach*

krajobrazowych), promowanie górniczego charakteru Bochni, a także twórczości regionalnej w zakresie muzyki, sztuki, kulinariów i rękodzielnictwa, czy szeregu imprez turystyczno-kulturalnych, które powinny zostać zebrane w jedno wspólne kalendarium, uwzględniające m.in.: **święcenie palm lipnickich w Niedzielę Palmową w Lipnicy Murowanej**, święcenie motocykli na bocheńskim rynku czy święcenie pokarmów w podziemiach bocheńskiej kopalni, a także spływ kajakowy Rabą „Szlakiem bocheńskich bohaterów”, bocheński Festiwal pieśni maryjnej w Oratorium św. Kingi, powiatowe konkursy wiedzy o Bochni i powiecie oraz uroczystości z okazji Dnia Polski Walczącej, festiwal orkiestr dętych, festiwal orkiestr górniczych, festiwal im. Franciszki Platówny, festiwal solny, program „**Perły UNESCO**”, sesje naukowe, spotkania w muzeach oraz wiele, wiele innych”.

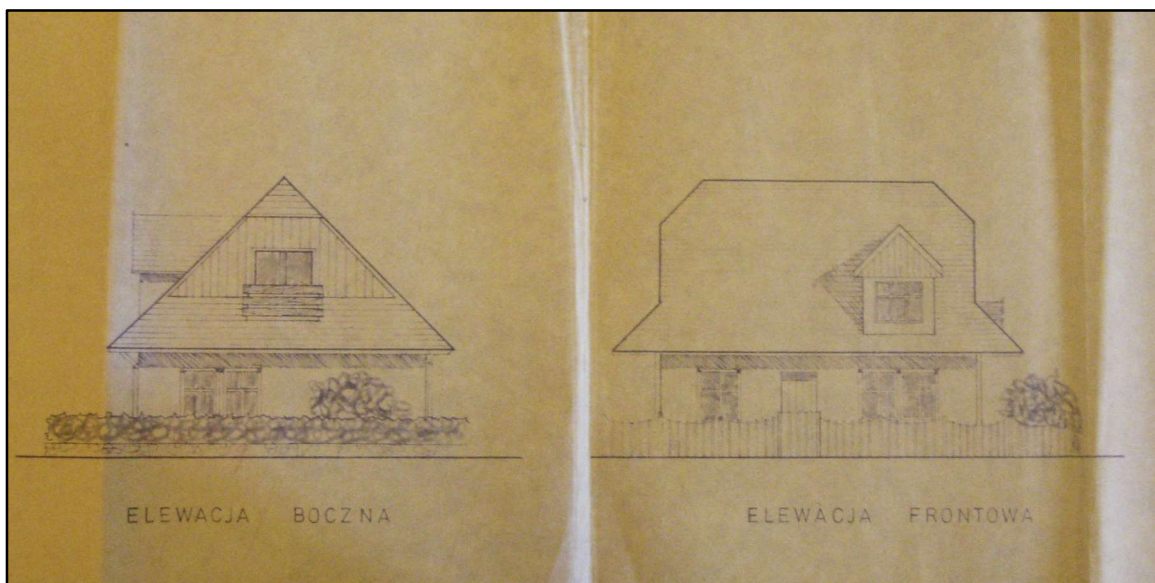
5. Uwarunkowania wewnętrzne ochrony dziedzictwa kulturowego

5.1. Relacje gminnego programu opieki nad zabytkami z dokumentami wykonanymi na poziomie gminy (analiza dokumentów programowych gminy)

1. Studium urbanistyczno-konserwatorskie Lipnicy Murowanej

Studium opracował dr inż. arch. Waldemar Niewalda w 1981 roku. Już w 1967 roku Waldemar Niewalda prowadził badania architektoniczno – archeologiczne nad murami miejskimi w Lipnicy Murowanej. Obszar ten był mu dobrze znany i przebadany. Na *Studium* składa się szereg rycin zarówno stanu obecnego jak i propozycji w zakresie ogólnych wytycznych urbanistycznych oraz szczegółowych rozwiązań architektonicznych. Opracowanie obejmuje też historię Lipnicy Murowanej z podziałem na:

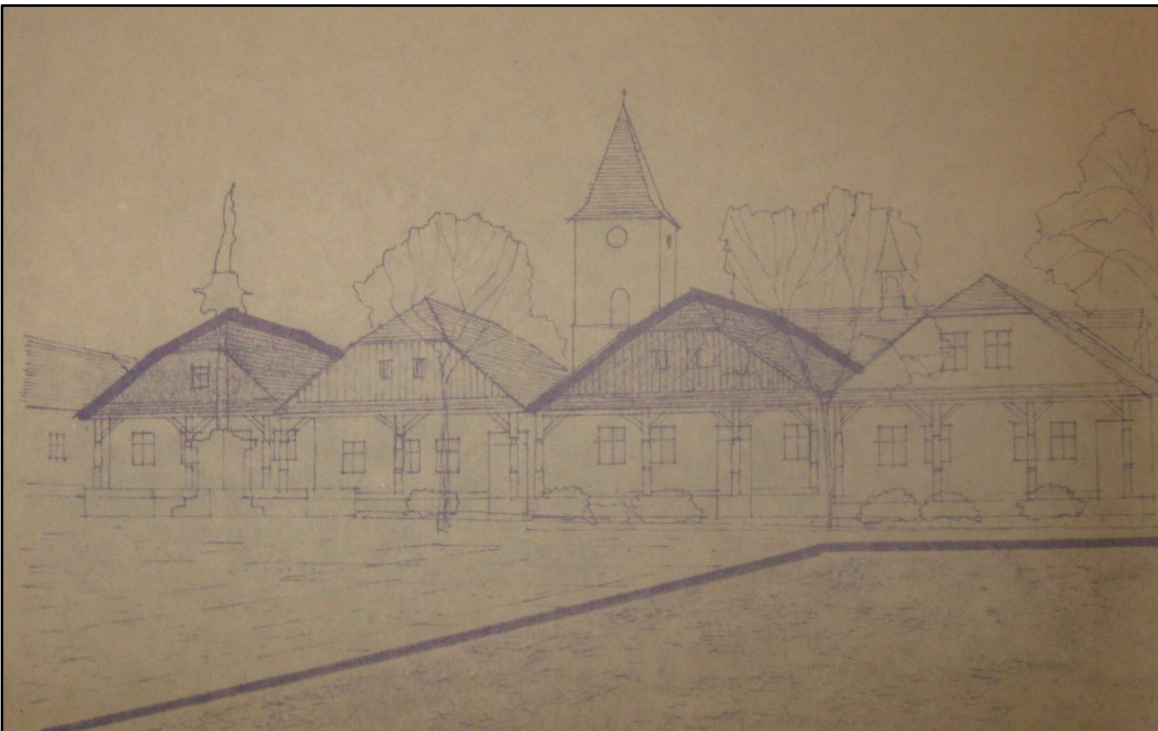
- I. Faza przedlokacyjna – wiek XIV
- II. Faza średniowieczna
- III. Faza – miasto wieku XVI i XVII



Rysunek 1. Projekt zabudowy wolnostojącej [Studium urbanistyczno-konserwatorskie Lipnicy Murowanej W. Niewalda 1981 r.]



Fotografia 5. Fotografia północnej pierzei rynku w Lipnicy Murowanej [fot. W. Niewalda 1980 r. źródło: Studium 1981 r.]



Rysunek 2. Wnętrze urbanistyczne - szkic przedstawiający uwzględnienie propozycji w zakresie: likwidacja drogi poprzecznej, przywrócenie dachów przyczółkowo – naczółkowych oraz wymiana detalu (słupy, okna) [Studium urbanistyczno-konserwatorskie Lipnicy Murowanej W. Niewalda 1981 r.]

IV. Faza – miasto XVIII w.

V. Faza – miasto XIX w.

VI. Faza – obejmująca miasto współczesne ok r. 1918 do chwili obecnej.

Studium wyodrębnia podstawowe jednostki morfologiczne i krajobrazowe (dolina Uszwicy, stoki otaczających wzgórz, skarpy wzgórz, wierzchowina na pd. – wsch. od miasta).

Najważniejszą część opracowania stanowią wnioski konserwatorskie. „Ze względu na wartości dokumentujące historię kultury narodowej, jak również ze względu na walory form architektonicznych koniecznym staje się wzięcie pod ochronę:

- a. Zachowanego w całości układu przestrzennego, złożonego z zabytkowego planu i zespołów obiektów łącznie z charakterystycznym ukształtowaniem terenu, zieleni, wody itd.
- b. Zabytkowych planów w postaci dróg, ulic i związanych z nimi układów działek budowlanych,
- c. Elementów takich jak: stare drogi, urządzenia wodne, /stawy – młynówki/ linii pól,
- d. Poszczególnych zabytków architektury.”

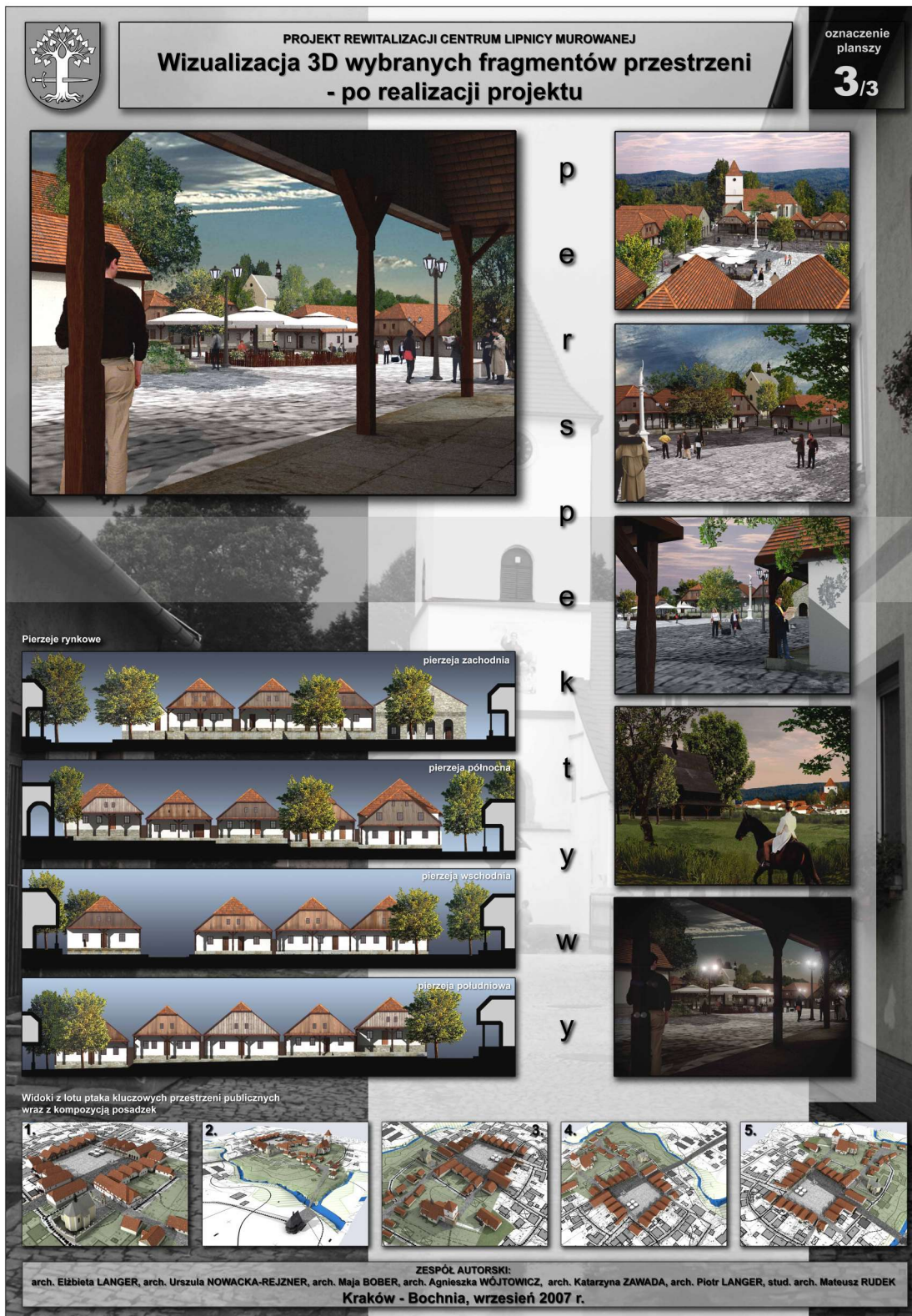
W oparciu o powyższy podział, w opracowaniu dokonano podziału na 4 strefy zabytkowe, ochronne oraz postawiono wytyczne konserwatorskie, które powinny na terenie tych stref obowiązywać.

2. Projekt Rewitalizacji Centrum Lipnicy Murowanej

Z inicjatywy władz samorządowych w 2007 r. opracowany został *Projekt Rewaloryzacji i Rewitalizacji Centrum Lipnicy Murowanej*. W zespole autorskim projektu znaleźli się: arch. Elżbieta Langer, arch. Urszula Nowacka – Rejzner, arch. Maja Bober, arch. Agnieszka Wójtowicz, arch. Katarzyna Zawada, arch. Piotr Langer, arch. Mateusz Rudek (Kraków – Bochnia 2007 r.)

Obszar objęty opracowaniem obejmuje ściśle centrum, czyli zabytkowy układ urbanistyczny dawnego miasta wraz z rynkiem oraz najważniejsze elementy w otoczeniu tego układu – teren kościoła św. Leonarda z cmentarzem oraz dwór Ledóchowskich wraz z główną drogą prowadzącą z rynku do założenia dworskiego. Program działań został ustalony w oparciu o miejscowy plan zagospodarowania przestrzennego gminy Lipnica Murowana oraz wytyczne określone przez Urząd Ochrony Zabytków w Tarnowie. Pomocne okazały się też zalecenia i wnioski opracowania: „*Studium urbanistyczno-konserwatorskie Lipnicy Murowanej*” oraz „*Szczegółowe wnioski konserwatorskie – tekst, plansze, katalog wnętrz architektonicznych. Tom I*”.

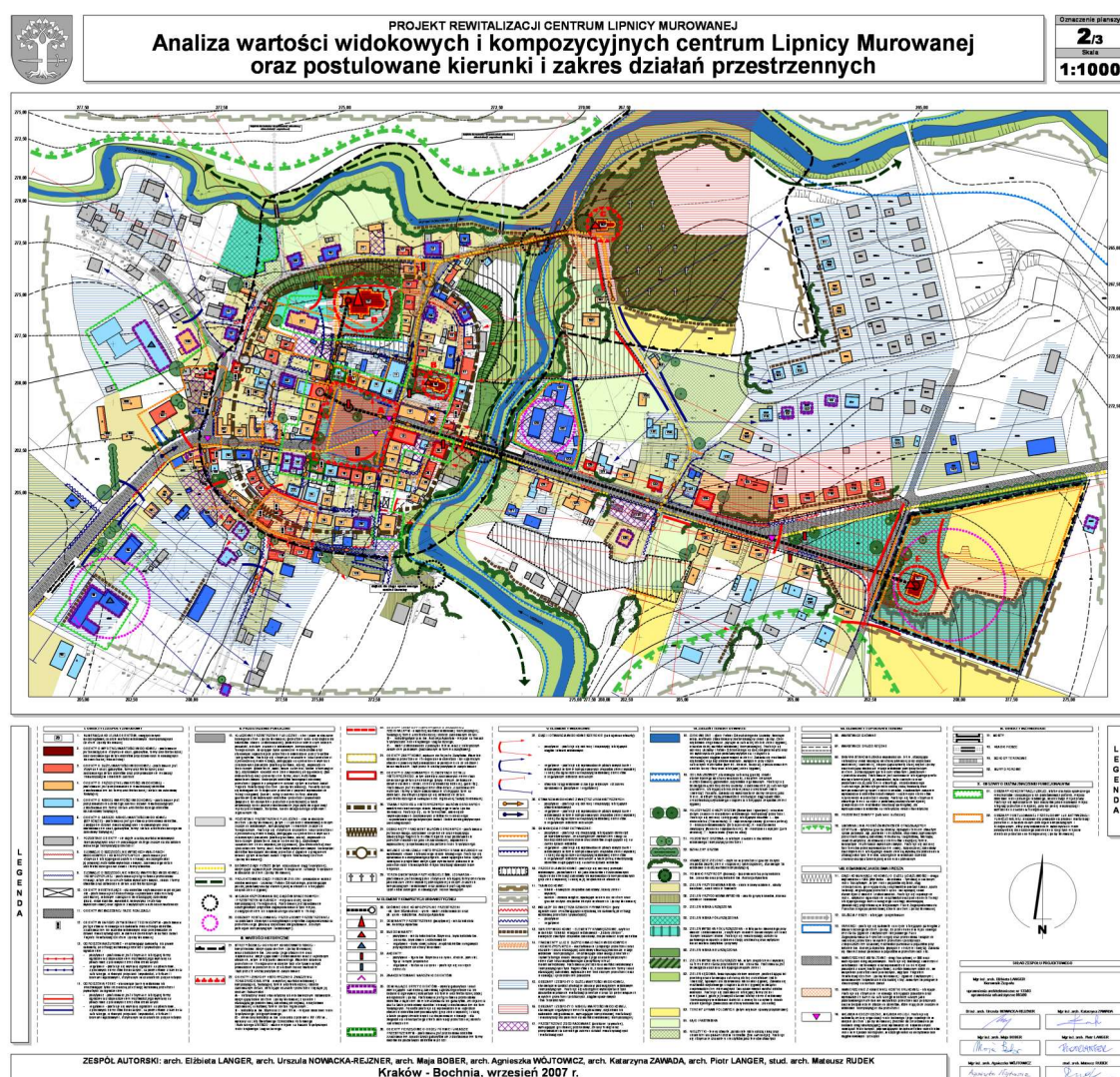
Program działań opracowanych w ramach Rewitalizacji obejmuje zestaw 117 zadań cząstkowych, z których 18 dotyczy otwartych przestrzeni publicznych – placów, całych ulic lub ich fragmentów, a 99 obejmuje budynki prywatne i gminne z najbliższym otoczeniem. Dla każdego wyodrębnionego zadania opracowano indywidualną kartę zawierającą charakterystykę stanu istniejącego wraz z inwentaryzacją fotograficzną, archiwalne fotografie elementu (obiektu lub przestrzeni publicznej), proponowany zakres działań rewitalizacyjnych, cyfrową wizualizację elementu po zakończeniu zadania, a także szacunkowy koszt realizacji zadania wraz z ogólnym harmonogramem finansowania rozpisany na lata 2008 – 2015.



Rysunek 3. Plansza Nr 3 Projektu Rewitalizacji Centrum Lipnicy Murowanej

Projekt Rewitalizacji Centrum Lipnicy Murowanej został przyjęty przez Radę Gminy. Opracowanie zostało przekazane Wojewódzkiemu Konserwatorowi Zabytków, który sprawował opiekę merytoryczną nad projektem. Działania prowadzone w obszarze objętym *Projektem* zgodne są z jego wytycznymi. Przebudowa części ulic w obrębie średniowiecznego układu miejskiego oraz dojścia do kościoła św. Leonarda i jego otoczenia, prowadzona była w oparciu o założenia Programu – wprowadzono nawierzchnię z szarej kostki granitowej.

Projekt Rewitalizacji Centrum Lipnicy Murowanej został opracowany do wniosku o dofinansowanie rewitalizacji w ramach Małopolskiego Regionalnego Programu Operacyjnego (MRPO) w okresie budżetowym 2007 – 2013. Nie udało się wówczas pozyskać funduszy na realizację tego przedsięwzięcia, dlatego samorząd realizuje jego założenia stopniowo z innych środków. Odnowa nawierzchni została sfinansowana ze środków przeznaczonych na likwidację szkód powodziowych, przyznanych gminie po wylaniu rzeki Uszwicy w 2010 r.



Rysunek 4. Plansa Nr 1 Projektu Rewitalizacji Centrum Lipnicy Murowanej



PROJEKT REWITALIZACJI CENTRUM LIPNICY MUROWANEJ

Numer zadania

12

A. Dane ogólne zadania

- | | |
|---|--|
| 1. Charakter zadania: | rewaloryzacja obiektu i jego otoczenia (w granicach własności) |
| 2. Oznaczenie obiektu na części graficznej: | 10/11 |
| 3. Lokalizacja (numer ewidencyjny działki): | 343 |
| 4. Stan prawny działki: | własność gminna |
| 5. Numer księgi wieczystej działki: | KW39903 |

B. Charakterystyka stanu istniejącego

- | | |
|--------------------------------|---|
| 1. Funkcja obiektu: | usługowa - administracyjna
(Urząd Gminy i Urząd Stanu Cywilnego) |
| 2. Ilość kondygnacji: | 2,5 - 2 |
| 3. Materiał ścian: | tynk |
| 4. Forma przekrycia: | dach stromy wielospadowy z naczółkami |
| 5. Materiał pokrycia: | blachodachówka czerwona (obiekt nr 10)
blacha trapezowa szara (obiekt nr 11) |
| 6. Stan techniczny: | dobry |
| 7. Nawierzchnia wokół budynku: | plyty betonowe, kostka granitowa, zieleń niska |
| 7. Detal architektoniczny: | brak |
| 8. Ogrodzenie frontowe: | brak |
| 9. Wartość widokowa: | niska |
| 10. Znaczenie dla kompozycji: | - obiekt narożny, w północnej pierzei rynku;
- budynek o dominującej bryle, na zamknięciu osi widokowych z wnętrza ulic (odcinek Y-X i F-E); |
| 11. Cechy szczególne obiektu: | - obiekt przewyższający skalą zabudowę sąsiednią;
- budynek przebudowany z całkowitym zatarciem form historycznych. |
| 12. Powierzchnia zabudowy: | 450 m ² (180+270) |
| 13. Powierzchnia użytkowa: | 900 m ² |
| 14. Kubatura: | 3 200 m ³ |

C. Stan istniejący - fotografie



D. Proponowany zakres i charakter działań

- zmiana pokrycia dachowego na dachówkę ceramiczną czerwoną na obu obiektach;
- likwidacja betonowych słupów w podcieniu i zastosowanie tradycyjnego detalu drewnianego (słupy, miecze, belkowanie);
- zastosowanie białego tynku na elewacji parteru i poddasza od strony wschodniej i zachodniej (w obu obiektach);
- zastosowanie okładziny drewnianej o artykulacji pionowej na ścianach szczytowych dachu od strony południowej (obiekt nr 10) i północnej (obiekt nr 11);
- likwidacja krat w otworach okiennych lub wymiana na stylizowane, kute;
- wymiana stolarki okiennej i drzwiowej na drewnianą, w kolorze ciemnym, o jednolitych podziałach;
- wymiana drzwi wejściowych na pełne w kolorze dopasowanym do stolarki okiennej;
- usunięcie z elewacji południowej elementów wyposażenia telekomunikacyjnego (anteny);
- likwidacja lukowego zadaszenia nad wejściem od strony północnej oraz zastosowanie dachu pulpitowego konstrukcji drewnianej, krytego dachówką ceramiczną czerwoną;
- wymiana okładziny kamiennej na cokole budynku nr 10 i zastosowanie jednolitego materiału na cokole obiektu nr 11;
- ograniczenie ilości rur spustowych i zmiana ich kolorystyki na brązową.

E. Fotografia archiwalna

brak

F. Szacunkowy koszt realizacji zadania

Łączny, szacunkowy koszt realizacji zadania:

300 000 PLN

w tym:	- etap 2008:	0 PLN
	- etap 2009:	0 PLN
	- etap 2010:	0 PLN
	- etap 2011:	200 000 PLN
	- etap 2012:	50 000 PLN
	- etap 2013:	50 000 PLN
	- etap 2014:	0 PLN
	- etap 2015:	0 PLN

G. Wizualizacja elewacji frontowej



ZESPÓŁ AUTORSKI: arch. Elżbieta LANGER, arch. Urszula NOWACKA-REJZNER, arch. Maja BOBER, arch. Agnieszka WÓJTOWICZ, arch. Katarzyna ZAWADA, arch. Piotr LANGER, Mateusz RUDEK

Kraków - Bochnia, wrzesień 2007 r.

Rysunek 5. Jedna z kart zadań Projektu Rewitalizacji Centrum Lipnicy Murowanej - dla obiektu pełniącego obecnie funkcję Urzędu Gminy w Lipnicy Murowanej

3. Strategia Rozwoju Gminy Lipnica Murowana na lata 2014-2020

Strategia została podjęta Uchwałą Nr XXXVI/348/2014 Rady Gminy Lipnica Murowana z dnia 10 listopada 2014 r. i zakłada realizację celów w obszarach:

1. „Dziedzictwo trzech potencjałów: historia, przyroda, kultura”, którego celem jest: „Lipnica silną marką turystyczną opartą o dziedzictwo historyczne, przyrodnicze i kulturowe”;
2. „Infrastruktura i przestrzeń publiczna”, którego celem jest: „Wzrost aktywności zawodowej i społecznej mieszkańców Lipnicy Murowanej”;
3. „Społeczeństwo”, którego celem jest: „Zwiększenia konkurencyjności Gminy poprzez rozwijanie kompetencji społeczeństwa”.

Wizja Gminy zdefiniowana w Strategii obejmuje wykorzystanie potencjału z zakresu dziedzictwa kulturowego:

„Gmina Lipnica Murowana ważnym i kompleksowym produktem turystycznym Małopolski, wykorzystującym swoje położenie i naturalne walory krajobrazowo-przyrodnicze oraz niezwykle bogate dziedzictwo kulturowe.

Gmina zapewnia bezpieczeństwo publiczne, rozwój instytucjonalny samorządu i indywidualny mieszkańców zwiększając swoją pozycję konkurencyjną.

Gmina przyjazna dla Gości, ceniona jako wdrażająca kreatywne rozwiązania w obszarze przemysłu czasu wolnego”

W zakresie realizacji celu strategicznego „Lipnica silną marką turystyczną opartą o dziedzictwo historyczne, przyrodnicze i kulturowe” określa się cel operacyjny: „1. Utworzenie ważnego ośrodka turystyki miejskiej, kulturowej i pielgrzymkowej”, gdzie wymienia się zadania:

- 3.1. stworzenie systemu szlaków tematycznych połączonych z historią, tradycją i dziedzictwem kulturowym Lipnicy
[szlak II wojny światowej – ruch partyzancki]
[szlak przyrody nieożywionej – Kamienie Brodzińskiego, Kamień Grzyba]
[szlak przyrodniczo-krajobrazowy z systemem wież widokowych]
[szlak węgierski – historia węgierskim szła traktem]
- 3.2. rewaloryzacja zespołu przestrzennego Dworu Ledóchowskich na funkcje muzealne, edukacyjne, kulturalne i noclegowe
- 3.3. zagospodarowanie do funkcji rekreacyjnych i sportowych Ośrodka Edukacji w Borównej
- 3.4. budowa Lipnickich Ogrodów, miejsca odpoczynku, kulturalnej biesiady i zadumy towarzyskiej
- 3.5. wyodrębnienie i odtworzenie fragmentów muru dawnego miasta.

4. Studium Uwarunkowań i Kierunków Zagospodarowania Przestrzennego Gminy Lipnica Murowana

Obowiązujące studium uwarunkowań i kierunków zagospodarowania przestrzennego Gminy Lipnica Murowana zostało uchwalone Uchwałą Nr IV/20/99 Rady Gminy Lipnica Murowana z dnia 18 stycznia 1999 roku. Uchwałą Nr V.47.2019 z dnia 29 marca 2019 roku Wójt Gminy Lipnica Murowana przystąpił do sporządzenia zmiany studium uwarunkowań i kierunków zagospodarowania przestrzennego Gminy Lipnica Murowana. Obecnie projekt studium jest w trakcie opiniowania i uzgodnienia. Projekt studium uwzględnia uwarunkowania wynikające ze stanu dziedzictwa kulturowego i zabytków oraz wskazuje obszary i zasady ochrony dziedzictwa kulturowego.

6. Charakterystyka zasobów i analiza stanu dziedzictwa i krajobrazu kulturowego Gminy Lipnica Murowana

6.1. Zarys historii obszaru Gminy¹

Pierwotną nazwą Lipnicy był Lipnik, jednoznacznie wskazujący na lipowe lasy porastające okoliczne wzgórza. Lipa jest też symbolem w herbie gminy. Pierwsza nazwa pojawia się w zapisie po raz pierwszy pod rokiem 1325 wraz z wykazem świętopietrza. W akcie lokacyjnym wystawionym przez króla Władysława Łokietka, w roku 1326, pojawia się nazwa Lypnycza. W tej formie występowała aż do roku 1445. W nawiązaniu do murów obronnych, którymi miasto zostało otoczone, dołączono człon „Murata”. W 1588 r. pisano już civitas Murata Lipnicensis. Pierwszą pisemną wzmianką są zapiski w aktach parafialnych z 1781 r. Zapisano tam, że w 1144 r. erygowano tu parafię przy lokalnym kościele. Sam kościół powstał kilka lat wcześniej - w 1141 r.

O wcześniejszym osadnictwie świadczą liczne wykopaliska z okresu neolitu, epoki brązu, jak też z okresu kultury łużyckiej. Ze względu na dogodne warunki do rozwoju rolnictwa, od początków naszej ery poprzez okres wczesnego średniowiecza (VII w. do XII w.), a w szczególności wraz z rozwojem traktu przez Karpaty, ziemie te były licznie zasiedlane, a ich mieszkańcy zajmowali się głównie uprawianiem roli oraz bartnictwem.

Już jako dobrze zorganizowana i ukształtowana osada, Lipnica otrzymała przywilej lokacyjny na prawie niemieckim. Za panowania króla Władysława Łokietka, w 1326 roku sołtysowi Lipnicy – Konradowi, nadano kolejny przywilej lokacyjny - miasta na prawie średzkim. Istnieje domniemanie, że miasto lokowano już 7 lat wcześniej, a w 1326 r. wydano stosowny dokument potwierdzający fakt lokacji miasta. Miasto o powierzchni 100 łanów frankońskich (około 2500 ha) lokowano na klasycznym wzorze średniowiecznego miasta, tj. z rynkiem i parami ulic z niego wychodzącymi. Wyznaczono wówczas kwadratowy rynek z parami ulic z każdego rogu. Rynek spełniał najważniejszą funkcję w mieście bowiem oprócz siedziby władz miejskich i miejsca wszystkich uroczystości, pełnił rolę placu targowego. W centrum rynku Lipnica posiadała ratusz, o istnieniu którego świadczy wzmianka z 1579 roku. W początkowej fazie rozwoju miasto otoczono wałem ziemnym, a dopiero w drugiej połowie XV wieku zbudowano mury obronne. Miasto w ustroju średzkim funkcjonowało do 1356 roku, kiedy to Kazimierz Wielki zreformował sądownictwo uniezależniając je od prawa niemieckiego. Królowa Elżbieta Węgierska, która w wianie otrzymała Lipnicę, potwierdziła przywilejem z 1379 roku dotychczasowe prawa miejskie, w oparciu o prawo niemieckie. Przywilej ten stwarzał miastu lepsze warunki rozwoju i sprawiał, że dzięki temu rozwojowi dostarczało ono większych zysków.

¹ Informacje zaczerpnięte z oficjalnej strony Urzędu Gminy Lipnica Murowana. Informacje te opracowano na podstawie monografii Lipnicy Murowanej Edwarda Polka. Opis stanowią również cytaty ze Strategii Rozwoju Gminy Lipnica Murowana 2014 – 2020. Znaczną część opisu zaczerpnięto z opracowania: „Kapliczki i krzyże przydrożne Ziemi Bocheńskiej pod red. Piotra Skoczka, część dot. Gminy opracował Czesław Anioł



Fotografia 6. Rynek w Lipnicy Murowanej. Widok na kościół św. Szymona. Na pierwszym planie figura św. Szymona – figura na kolumnie. Po lewej jeden z domów podcieniowych w pierzei rynku – obecnie Urząd Gminy w Lipnicy Murowanej [źródło: Fotografia z archiwum Urzędu Gminy w Lipnicy Murowanej]

W 1379 roku miastu nadano przywilej organizowania targów i jarmarków, które miały istotne znaczenie dla życia mieszkańców i rozwoju miasta. Jarmarki odbywały się kilka razy w roku, w czasie ważniejszych świąt kościelnych. Targi oraz jarmarki przez wiele lat były podstawowymi czynnikami rozwoju gospodarczego w Lipnicy. Tutejsze targi ściągały szczególnie liczną ludność z okolicznych wsi, która dokonywała wymiany swoich produktów na odzież, obuwie i narzędzia. Ludność przybywająca z innych miast sprzedawała swoje wyroby, zwłaszcza takie, których nie wyrabiano w Lipnicy. Jarmarki przynosiły miastu dochody z opłat targowych oraz ceł, a ponadto kupcy z innych miast i z zagranicy zapoznawali miejscową ludność z nowościami. Od początku istnienia aż do końca wieku XVIII tereny Lipnicy Murowanej wraz z pobliskimi miejscowościami stanowiły dobra królewskie. W XV wieku w skład Lipnicy Murowanej wchodziły obecne wsie Lipnica Dolna, Lipnica Górna i Lipnica Murowana.

Z ławy przysięgłych wykształciła się w XV w. rada miejska, która liczyła kilku członków, na jej czele stał burmistrz. Porządek na co dzień utrzymywali pachołkowie, czyli straż miejska oraz nocni stróżowie, na czele których stał rotmistrz (rothmagister). Z ławy przysięgłych wykształciła się w XV w. rada miejska, która liczyła kilku członków, na jej czele stał burmistrz. Lipnica posiadała ratusz, czyli budynek, w którym urzędowała rada, wójt sprawował sądy a w piwnicach mieściło się więzienie. Ratusz zlokalizowany był na środku rynku. Pierwszą wzmiankę o istnieniu ratusza w Lipnicy mamy dopiero z 1579 r., ale wiadomym jest, że istniał on już wcześniej.



Fotografia 7. Rynek w Lipnicy Murowanej. Widok na pierzeję zachodnią rynku z charakterystycznymi domami podcieniowymi [źródło: Fotografia z archiwum Urzędu Gminy w Lipnicy Murowanej]



Fotografia 8. Rynek w Lipnicy Murowanej. Obecny widok na pierzeję zachodnią [fot. Kama Kotowicz 2019 r.]



Fotografia 9. Rynek w Lipnicy Murowanej. Widok na pierzeję północną rynku z charakterystycznymi domami podcieniowymi. Fotografia wykonana w latach 1980-1985 o czym świadczą zmiany wprowadzone w 1980 r. na budynku obecnie użytkowany jako Urząd Gminy w Lipnicy Murowanej. [źródło: Fotografia z archiwum Urzędu Gminy w Lipnicy Murowanej]



Fotografia 10. Rynek w Lipnicy Murowanej. Obecny widok na pierzeję północną [fot. Kama Kotowicz 2019 r.]

W roku 1491 Kmiota z Wiśnicza wykupił dziedziczne wójtostwo Lipnicy i do końca XVI wieku panował w tym mieście, dzierżawiąc dodatkowo jej przedmieścia Górne i Dolne oraz wsie Rajbrot, Królówkę, Cichawę, Leszczyne, a także bardziej oddalone Jadowniki i Maszkienice. W późniejszym czasie obszar wymienionych wsi tworzył starostwo niegrodowe lipnickie, które trwało do 1810 roku. W tym czasie do starostwa przyłączono wieś Iwkową oraz część wsi Borówna.

W okresie od 1811 do 1934 roku na obszarze administracyjnym Lipnicy funkcjonowała gmina miejska z tzw. Magistratem dla miasta. Również w tym okresie funkcjonowały gminy wiejskie we wsiach z organami

samorządowymi tj. wójtem i radą oraz dominia dla samych obszarów dworskich. Funkcjonowanie podwójnych ośrodków administracyjnych wynikało z ustawy gminnej z dnia 12 sierpnia 1866 roku, która wyodrębniała obszar dworski jako osobną jednostkę administracyjną, a wieś jako tzw. gminę jednostkową.

Wypadki roku 1846 tj. powódzie i nieurodzaje spowodowały wiele epidemii, które zdziesiątkowały ludność. W 1847 r. w czasie zarazy zmarło w Lipnicy Murowanej 240 osób, Lipnicy Dolnej 320, Lipnicy Górnej 260, Borównej 110 i ponad 400 w Rajbrocie.

Początek XX wieku, aż do czasu wybuchu wojny nie wniósł nic szczególnego do historii Lipnicy poza wizytą arcyksięcia Karola Franciszka Józefa – przyszłego następcy tronu austriackiego. W czasie pierwszej wojny światowej Ziemia Lipnicka stała się areną walk, których nasilenia przypada w okresie 8.11 – 15.12.1914 r. Cała okolica została zniszczona i wyeksploatowana z żywności dla obu armii i koni. Stąd rok 1915 był kolejnym rokiem wielkiego głodu i nędzy. Śmierć zbierała obfite żniwo. Odzyskanie niepodległości dodatkowo wpłynęło na rozwój wszelkich form życia społecznego i politycznego. Status miasta został utrzymany, choć praktycznie władze powiatowe traktowały Lipnice Murowaną jako gminę, ze względu na charakter ludności. Nadal funkcjonował magistrat na czele z burmistrzem, którym był wtedy Jan Piotrowski oraz działały agendy miejskie.

1 lipca 1934 r. miasto utraciło prawa miejskie. Ostatnim burmistrzem był Tomasz Piszczkiewicz, a pierwszym wójtem został Stanisław Piotrowski. Po utracie praw miejskich Gmina Lipnica Murowana stała się tzw. gminą zbiorową, skupiającą gminy jednostkowe: Lipnicę Dolną, Lipnicę Górną, Borówną, Chronów, Rajbrot i Lipnicę Murowaną.

Powstaje „Związek Lipniczan”, który stawia sobie za cel popularyzację Lipnicy Murowanej, jej zabytków i okolic. Lipnica staje się coraz popularniejsza. Wojna przerwała tę działalność. Nastąpiły dni grozy, które trwały aż do 19 stycznia 1945 roku. Wiadomość o wybuchu wojny oraz dywersja polityczna, jaką prowadzili Niemcy wśród społeczeństwa spowodowały ogromny strach i panikę w Lipnicy Murowanej. Przełomowym wydarzeniem w życiu całej gminy był dzień 29.10.1944 r., kiedy to o godz. 3:30 Niemcy siłą ok. 2000 żołnierzy z SS otoczyli trzy Lipnice i dokonali pacyfikacji. Wsie zostawiono splądrowane, dwóch młodych zastrzelono w czasie ucieczki. Że nie doszło do walki i spalenia Lipnicy zawdzięczać należy tylko zimnej krwi dowództwa Batalionu, które nie wydało rozkazu użycia broni. Ostatni nalot i ostrzał nastąpił w dniu 19 stycznia. Niemcy wysadzili w powietrze wszystkie mosty i wycofali się w kierunku Nowego Wiśnicza i Muchówki. Około godz. 16 partyzanci radzieccy od strony południowo – wschodniej weszli do Lipnicy Murowanej i na rynku oddali trzy salwy na cześć zwycięstwa. Za nimi dopiero wkroczyły regularne oddziały wojskowe. Lipnica Dolna, Lipnica Murowana i południowa część Rajbrotu, po Uszwicę zostają wyzwolone.

W Lipnicy Murowanej znajdują się między innymi: Urząd Gminy, placówki oświatowe, kulturalne, działające w sferze opieki społecznej i służby zdrowia oraz obiekty sportowo-rekreacyjne. Ze względu na pełnione funkcje administracyjne, gospodarcze, edukacyjne oraz kulturalno-społeczne, Lipnica Murowana jest ośrodkiem wiejskim o znaczeniu lokalnym, oddziałującym na obszar całej gminy.

6.2. Krajobraz kulturowy

Gmina Lipnica Murowana położona jest w dolinie rzeki Uszwicy. Leży w centralnej części województwa małopolskiego, w powiecie bocheńskim. W gminie znajduje się pięć sołectw: Lipnica Murowana, Lipnica Dolna, Lipnica Górna, Rajbrot i Borówna.

Położenie Gminy w obrębie wzniesień sprawiło, że poszczególne miejscowości rozwinęły się w dolinach potoków i w sąsiedztwie masywów leśnych. Osadnictwo w tym miejscu² uwarunkowane było przebiegiem traktu drogowego zwanego „szlakiem węgierskim” Wzdłuż trasy jego przebiegu kształtowała się w dogodnych miejscach sieć osadnicza. Mury obronne Lipnicy Murowanej powstały pod koniec XIV w. Uważa się, że miasto z czasów lokacji (1326 r.) umocnione zostało wałami ziemnymi, jednak rosnąca rola Lipnicy na „szlaku węgierskim” i otrzymane prawo składu, a przede wszystkim rozwój technik wojennych wskazywały na potrzebę wzmocnienia obronności. Mury miejskie zaczęły powstawać prawdopodobnie w II-giej połowie XIV w., a ich posadowienie nawiązywało do przebiegu wcześniejszych wałów ziemnych. Data ich powstania nie jest znana, panują w tej kwestii wśród historyków znaczne rozbieżności. Przypuszcza się, że zbudowano je po roku 1379, czyli po otrzymaniu nowego przywileju miejskiego nadanego przez królową Elżbietę przenoszącego Lipnicę z prawa średzkiego na prawo magdeburskie. Tradycja powstania murów miejskich z fundacji Kazimierza Wielkiego jest bardzo silna i wiąże się z inną inwestycją tego czasu, a mianowicie z ufundowanym przez króla kościołem parafialnym (akt erekcyjny w 1363 r.). Zwolennicy budowy murów za czasów Kazimierza Wielkiego powątpiewają, czy krótki okres panowania Ludwika Węgierskiego, Elżbiety i pierwsze lata władztwa Jagielly, były dobrym okresem do tak znacznego przedsięwzięcia. Bowiem to właśnie Kazimierz Wielki zwracał wielką uwagę na zabezpieczenie ważnego szlaku handlowego, na którym Lipnica leżała. Miasto znajdowało się w połowie drogi między Krakowem, a Sączem, które wraz z innymi miastami w ciągu tego szlaku jak Bochnia i Czchów, były już ufortyfikowane. Być może Kazimierz Wielki rozpoczął je wznosić, a ponieważ był to proces długotrwały, nie skończył ich wznoszenia za swego życia. Chronione poprzez mury obronne miasto znacznie zyskiwało w oczach kupców, którzy odtąd bezpieczniej się w nim czuli. Lipnica uprzywilejowana była też prawem składu (sprzedaż towarów w mieście była obowiązkowa) i ludzie handlu byli w niej częstymi gośćmi.

Mury obronne Lipnicy stanowiły tzw. „ścianowy” system obronny polegający na bezpośrednim odgrózeniu obszaru chronionego ścianą muru. Nie miały baszt ani wysuniętych umocnień przedbramnych, pozwalających stosować system ostrzału flankowego. W tym okresie zaczęła właśnie pojawiać się broń palna, do której mury lipnickie nie były przystosowane. Straciły więc szybko swoją wartość, co uwidocznił szturm Szwedów na miasto w 1655 r. podczas „potopu szwedzkiego”. Po próbie obrony miasta przez mieszczan, mury zostały całkowicie zburzone i potem nie zostały już odbudowane.

Pod sam koniec XVIII w. władze austriackie przeprowadziły w obrębie murów ostateczną niwelację terenu, toteż obecnie tkwią one już jedynie pod ziemią, nakryte warstwą gleby. Linia przebiegu murów obronnych jest stosunkowo dobrze do dziś czytelna, od strony południowej i zachodniej podkreśla ją ciąg ulicy obwodowej, a od północy i wschodu skarpy schodzące do koryt Potoku Górzańskiego i Uszwicy. W roku 1967, w trakcie badań terenowych³ prowadzonych nad murami miejskimi w Lipnicy Murowanej dokonano kilku odsłonień w ich ciągu. Pozwoliło to określić przebieg fortyfikacji, strukturę murów i lokalizację bram. Bramy miejskie usytuowane były w linii drogowego traktu przecinającego obszar ufortyfikowany. Ulice, dojazdowa do rynku i wyprowadzająca z niego w kierunku drugiej bramy, wyłożone były drewnianymi dylami utwardzającymi ten odcinek przejazdowy. By dostać się do miasta od strony Bochni, należało wcześniej przekroczyć most przerzucony nad fosą z wodą, utrudniającą dostęp do bramy. Most wprowadzał w wąską szyję muru bramnego i ostatecznie w samą bramę, która miała 3 m szerokości, była to brama Bocheńska (porta Bochnensem). Brama ta wzmiankowana była jeszcze w 1730 r. Brama Sandecka znajdowała się po przeciwnej stronie miasta w południowo-wschodnim odcinku murów i prowadziła bezpośrednio do przeprawy przez

² Fragmenty rozdziału stanowią cytaty z opracowania Czesława Aniola „Mury obronne Lipnicy Murowanej” opublikowanej 17.08.2016 r. na stronie: lipniczanin.pl

³ W. Niewalda „Badania nad murami miejskimi w Lipnicy Murowanej” Teka Komisji Urbanistyki i Architektury t. 3, 1969 r.

Uszwicę. W czasie wspomnianych już badań odsłonięto w rejonie bramy Sandeckiej fundamenty budowli o wymiarach 5,75 x 3,78 m, która mogła być strażnicą przy bramie, gdzie pobierane były wszelkie stosowane w tym czasie opłaty drogowe. Z zachodniego narożnika rynku, od strony bramy Bocheńskiej trakt przecinał przestrzeń rynku ukośnie, w kierunku południowo – wschodnim prowadząc ku drugiej bramie. Długość odcinka przez miasto, od bramy do bramy wynosiła 230 m. Częściowo układ wlotowy ulicy od strony bramy Bocheńskiej został zakłócony budową pod koniec XVII w. kamieniczki starościńskiej, szerszej niż istniejąca tu działka. W związku z powyższym, dzisiejsza ulica przesunięta jest kilka metrów na północ i nie przechodzi już linią prostą od światła bramy. Mury, grubości ponad 2 m (w przebadanych odkrywkach grubość korony muru wynosiła 208 – 212 cm, a fundament spoczywał w tych miejscach nawet na głębokości 3,5 m, licząc od dzisiejszej powierzchni gruntu.) zbudowane były z piaskowcowych, nieregularnie obrobionych bloków spojonych wapienną zaprawą murarską. Szczeliny między głazami, które były różnej wielkości wypełniano drobnym kamiennym gruzem. Wewnętrzna strona muru była mniej starannie obrobiona, za to przy jego podstawie przebiegał utwardzony kamiennym gruzem pas niezabudowanej ziemi spojonej polepą z gliny, a pod nimi żwir rzeczny. Widoczne na powierzchni, na zachód od bramy Sandeckiej, po prawej stronie ulicy obok niewielkiego lamusa kamienne bloki ciągnące się na długości około 20 m, to relikty owych murów, ich odcinka południowego. Dalszy odcinek tej ulicy biegnie po zewnętrznej stronie murów aż do bramy Bocheńskiej, obecnie koło skrzyżowania dróg w rejonie budynku gimnazjum. Droga ta łączyła w późniejszym okresie trakt od strony Wiśnicza z przeprawą mostową przez Uszwicę poniżej bramy Sandeckiej z pominięciem wjazdu w obszar samego miasta. Dalszy ciąg murów prowadzi wzdłuż skarpy, granicą posesji plebanii i obejścia kościelnego aż do furty poniżej kościoła św. Andrzeja, od której zaczynała się droga do kościoła św. Leonarda. Od strony zachodniej przed murami (owa ulica obwodowa) biegła dodatkowo fosa z wodą, od kolana Uszwicy przy bramie Sandeckiej do Potoku Górzańskiego po północnej stronie miasta, podnosząc obronność płaskiego w tym rejonie terenu. Biejącego bezpieczeństwa miasta oprócz murów strzegła jeszcze straż miejska, którą zwano „pachołkami”⁴.

Określony powyżej układ przestrzenny fortyfikacji miejskich i drogowych traktów, trwał w Lipnicy co najmniej do drugiej połowy XIX w., bowiem zachowany plan miasta z roku 1847 ukazuje miasto w takim właśnie układzie. W drugiej połowie XIX w. ponownie przekształcono zachodnią pierzeję rynku, tu z kolei działkę zwężono, by poprowadzić tędy trakt drogowy z Muchówki przecinający rynek do pierzei wschodniej, gdzie zlikwidowano pośrodku działkę budowlaną. Wylimitowany został tym samym, a przynajmniej mocno ograniczony w użytkowaniu, ciąg starego traktu na Węgry prowadzący przez góry do Iwkowej i Czchowa, na korzyść drogi oznaczonej współcześnie jako droga nr 966.

W roku 1491 Kmiota z Wiśnicza wykupił dziedziczne wójtostwo Lipnicy i do końca XVI wieku panował w tym mieście, dzierzawiąc dodatkowo jej przedmieścia Górne i Dolne oraz wsie Rajbrot, Królówkę, Cichawę, Leszczyńę, a także bardziej oddalone Jadowniki i Maszkienice. W późniejszym czasie obszar wymienionych wsi tworzył starostwo niegrodowe lipnickie, które trwało do 1810 roku. W tym czasie do starostwa przyłączono wieś Iwkową oraz część wsi Borówna.

Rajbrot jest największym w gminie Lipnica Murowana sołectwem⁵. Rozległość obszaru wsi sprawiła, że osadnictwo we wsi nie jest zwarte, podstawowy ciąg osadniczy zajmuje dolinę Uszwicy, a liczne przysiółki ulokowały się w obrębie zboczy górskich wśród uprawnych, wcześniej wykarczowanych ról. Powstał więc system osadniczej wielodrożnicy. Największe rajbrockie osiedla to Kucek, Huta, Brzeziny, Jędraski, Konopki Domasy, Skotnica, Fielków, Zagórze, Winkiel. Główną oś komunikacyjną stanowi droga biegnąca od Wojakowej, w centrum wsi rozgałęzia się ona na trzy kierunki, a to: do Żegociny przez Bytomsko, do Muchówki przez lasy masywu Paprotnej oraz do Lipnicy Murowanej doliną Uszwicy. Ta ostatnia droga, mimo

⁴ Edward Polek „Lipnica Murowana. Zarys dziejów do 1985 roku” Tarnów 1993 r.

⁵ Opis dotyczący Rajbrotu pochodzi z oficjalnej strony Urzędu Gminy Lipnica Murowana „Z wizytą w Rajbrocie”

iż do niedawna przekraczała aż siedmiokrotnie Uszwicę i utrudniała komunikacyjną więź, to jednakże łączyła od wieków obie te miejscowości zwierzchnością starostwa, a obecnie gminy.

Geograficzne położenie Rajbrotu określić można jako położenie na styku trzech mezoregionów. Obszar wsi zajmuje południowe rubieże Pogórza Wiśnickiego, zachodnie partie Pogórza Rożnowskiego oraz północne stoki Beskidu Wyspowego. Beskidzki pas wzgórz kulminuje nad południową granicą Rajbrotu szczytami Kobyły (603 m) i Łopusza Wschodniego (612 m). Od północy obszar wsi zamknięty jest wzniesieniami Pogórza Wiśnickiego, a to Dominicznej Góry (468 m) oraz masywem Paprotnej (436 m). Od wschodu rozpościera się masyw Rogozowej zwanej inaczej Kozłową Górą (536 m) przynależny do Pogórza Rożnowskiego. Jest to zarazem obszerna, górna część dorzecza Uszwicy, tu bowiem z północnych zboczy góry Kobyły wypływa linia źródeł dających początek tej rzece. Zebrawszy liczne strumyki z gór otaczających Rajbrot, rzeka toczy swe wody nieckowatym obniżeniem ku zachodowi. W tak ukształtowanej geograficznie przestrzeni zaistniała w połowie XIII w. wieś Rajbrot. Informacje o Rajbrocie pojawiają się w zapisach historycznych dość wcześnie. Dziejopis rajbrodzkiej parafii - spis inwentarza z roku 1816, podaje datę 1260 jako rok budowy pierwszego kościoła i powołania parafii. Kościół fundowany miał być przez samego księcia Bolesława Wstydlivego, który równocześnie uposażył probostwo znaczną ilością gruntu. Miejscowa legenda podaje zaś, iż kościół ufundowała żona Bolesława Wstydlivego Kinga jako wotum za uratowanie się przed Tatarami. Pośrednio, z innych dokumentów dowiadujemy się, iż w tym czasie, w źródłowym obszarze rzeki Uschwa (Uszwicy) prowadzona była trzebież lasów i kolonizacja terenów i że wiódł tamtędy trakt drogowy ze Strzeszyc w dolinie Łososiny do Bochni i Krakowa. Wspomina o tym dokument księcia Bolesława Wstydlivego z roku 1262 wydany panu na Niegowici komesowi Dzierżykrajowi. W roku 1326 w dokumentach świętopietrza, co wskazuje na istnienie (trwanie) w Rajbrocie parafii, spotykamy nazwę wsi w transkrypcji niemieckiej, a mianowicie Rothembrot tłumaczona współcześnie jako rumiany lub czerwony chleb. Nazwę wsi wywodzą też od jej pierwszych osadników, którymi byli jeńcy tatarscy, których osadzono tu po jednej z ich wypraw na ziemie Małopolski (1259/60 r.). Po zagospodarowaniu się w dolinie Uszwicy i przyjęciu polskiej mowy mieli orzec, że jest im jak w raj, a wszystkiego mają w bród, czyli Rajbród (nazwa używana jeszcze w XIX wieku).

W substancji architektonicznej wsi wyróżniają się zabytki sakralne, ich ozdobą jest mały drewniany kościół pochodzący z XVI w. oraz drewniany spichlerz z przełomu XVIII/XIX w., oba obiekty zostały włączone do Szlaku Architektury Drewnianej Małopolski.

Kościół p.w. Narodzenia Najświętszej Marii Panny, zbudowany został w 1511 r., jest to budowla drewniana o konstrukcji zrębowej, nawiązuje stylem do innych, choć wcześniejszych, gotyckich świątyń jakie w Małopolsce występują. Przy kościele stoi drewniana dzwonnica, również jak kościół oszalowana deskami. Całość zabudowy kościelnej otacza kamienny mur z kaplicami i kamiennymi figurami świętych. Wnętrze kościółka pokryte jest ciekawymi naściennymi polichromiami, figuralną i ornamentalną, cenne są rzeźby i ołtarze - ołtarz główny i dwa boczne. Ołtarz główny pochodzi z XVII w., mieści obraz Matki Bożej z Dzieciątkiem Jezus i postać św. Jana. Na belce tęczowej zamykającej prezbiterium widnieje cenna grupa rzeźb przedstawiająca Ukrzyżowanie Chrystusa. W kościele znajduje się też późnogotycka, kamienna chrzcielnica, figura Chrystusa Ukrzyżowanego i Zmartwychwstałego.

Poniżej zabytkowej świątyni wyrósł już nowy, obszerniejszy kościół, nosił będzie imię Jana Pawła II. Powyżej kościoła znajduje się przeniesiony z rejonu dawnej plebani, zabytkowy spichlerz drewniany z przełomu XVIII/XIX w., jest to budynek parterowy nakryty dachem dwuspadowym, budowany wg. wzorów starej ciesiołki.

Na terenie Rajbrotu doliczyć się można ponad 20 kapliczek i figur przydrożnych. Stoją przy ciągach dróg: do Lipnicy, Muchówki, Wojakowej, zwracają na siebie uwagę artystycznym wystrojem i architekturą.

W obejściu kościoła parafialnego stoi kapliczka, wykonana została z kamienia w roku 1811, a ufundowali ją parafianie. W odległym przysiółku Kucek znajduje się duża kaplica – kościół filialny, powyżej w pobliżu lasu, stoi oryginalna, stara kapliczka z początków XIX w. Ściany zbudowane są z grubych bloków kamienia, zwraca uwagę nietypowa w tych stronach apsyda stanowiąca formę prezbiterium. Dach pokryty blachą wysunięty jest do przodu i wsparty na słupach tworząc podcienie. Wewnątrz znajduje się ludowa rzeźba Chrystusa w Ogroju z postacią Anioła z kielichem oraz stary krucyfiks.

Architektonicznym i historycznym zarazem wspomnieniem lat I-szej wojny światowej, a są cmentarze wojenne, w Rajbrocie są takie dwa. Cmentarz oznaczony numerem 303, położony jest na skraju lasu (na Rakowcu), w masywie Paprotnej na wysokości 429 m n.p.m., około 2,5 km na północ od centrum Rajbrotu. Cmentarz założony jest na planie prostokąta, a otacza go wysoki kamienny mur z betonowym daszkiem. Na cmentarz wprowadza obszerna kamienna brama z ozdobną kratą w odrzwiach. Centralne miejsce tej wojennej nekropolii zajmuje kamienny krzyż na postumencie. Na mogiłach, których jest tu 48 (36 zbiorowych i 12 pojedynczych) stoją kute krzyże listwowe. Na tym cmentarzu zostało pochowanych 55 Austriaków, 176 Niemców, 299 Rosjan.

Drugi z cmentarzy, opatrzony numerem 300 znajduje się pod szczytem Kobyły 603 m (na Mułowcu) w gęstych lasach pokrywających północne zbocza góry. Jest to nekropolia znacznych rozmiarów, pochowanych zostało tu 96 Austriaków, 28 Niemców i 117 Rosjan. Cmentarz położony z dala od ludzkich osad uległ zapomnieniu, a czas poczynił tu daleko idące zmiany, obecnie przywracany jest jego pierwotny wygląd. Na tylnej ścianie ogrodzenia znajduje się zrekonstruowana marmurowa tablica z górnolotną sentencją poświęconą poległym.

W 1954 roku przeprowadzono nowy podział administracyjny i teren Gminy Lipnica Murowana został podzielony na 3 jednostki terenowe zwane Gromadzkimi Radami Narodowymi tj.: GRN w Lipnicy Murowanej dla wszystkich 3-ch Lipnic, GRN w Rajbrocie dla tej wsi, GRN w Chronowie dla Chronowa i Borówny. Od 1 stycznia 1958 r. GRN Chronów zostaje włączony do GRN Lipnica Murowana, natomiast Rajbrot przestał istnieć jako samodzielna gromada od 1 stycznia 1969 r. i włączono go ponownie do GRN w Lipnicy Murowanej. Od 1 stycznia 1973 r. rozpoczyna działalność nowa jednostka administracyjna tj. Urząd Gminy w miejsce gromadzkiej Rady Narodowej. Od 1 lipca 1976 r. Gmina Lipnica Murowana włączona została do Gminy Nowy Wiśnicz. Natomiast od 1 października 1982 roku Lipnica Murowana ponownie została gminą obejmującą 5 Sołectw tj. Lipnicę Murowaną, Lipnicę Dolną, Lipnicę Górną, Borówną i Rajbrot. Po reaktywowaniu straciła Sołectwo Chronów, który został przy Gminie Nowy Wiśnicz.

Obecnie, Lipnica Murowana jest gminą wiejską, z siedzibą w miejscowości Lipnica Murowana, która jest lokalnym centrum administracyjnym, kulturalnym, edukacyjnym oraz miejscem koncentracji instytucji oraz obiektów użyteczności publicznej.

Przez Gminę Lipnica Murowana przebiegają następujące szlaki turystyczne⁶:

1. Ścieżka spacerowo - przyrodnicza "Kamienie Brodzińskiego"

Długość trasy: 1 km

Czas przejścia: ok. 45 minut

Ścieżka prowadzi przez kompleks leśny porastający południowo – wschodnie stoki wzgórza Paprotna, o wysokości 432 m n.p.m.

⁶ Informacje zaczerpnięte z oficjalnej strony Urzędu Gminy Lipnica Murowana „Szlaki turystyczne”

Największą atrakcją przy trasie ścieżki są malownicze skałki piaskowcowe zlokalizowane w szczytowej części wzgórza, noszące nazwę „Kamienie Brodzińskiego”.

Tematyka poszczególnych przystanków na ścieżce nawiązuje do charakterystycznych dla występującego tam zbiorowiska leśnego gatunków drzew, krzewów i roślin zielnych, dotyczy ponadto podstawowych pojęć związanych ze zbiorowiskami leśnymi.

Jeden z przystanków poświęcony jest budowie i genezie skał tworzących pomnik przyrody nieożywionej „Kamienie Brodzińskiego”, a inny opisuje życie i twórczość Kazimierza Brodzińskiego.

2. Ścieżka przyrodnicza przy Ośrodku Edukacji w Borównej

Ścieżka przyrodnicza wytoczona została przy Ośrodku Edukacji w Borównej, na terenie Wiśnicko-Lipnickiego Parku Krajobrazowego, w celu prowadzenia terenowej edukacji ekologicznej.

Na mierzącej (wraz z drogą powrotną), około 4 kilometry trasie znajduje się 8 przystanków, na których zapoznać się można z budową hydrogeologiczną regionu, różnymi zbiorowiskami leśnymi, poznać podstawowe gatunki drzew, krzewów i rosnących na tym terenie roślin chronionych oraz zobaczyć ciekawe obiekty przyrody nieożywionej. Czas przejścia ścieżki przyrodniczej wynosi około 3 godziny.

3. "Przez Pogórze Wiśnickie" - szlak niebieski

Trasa prowadzi z położonej na progu Pogórza Karpackiego Bochni (stacja PKP) na południe, poprzez całą przestrzeń Pogórza Wiśnickiego, prezentując osobliwości przyrodnicze i kulturowe tej części Pogórza, a zarazem Wiśnicko – Lipnickiego Parku Krajobrazowego.

Miejsca i obiekty turystycznie atrakcyjne, rys krajoznawczy szlaku:

- Bochnia: Kopalnia Soli (sanatorium, turystyczna trasa zwiedzania), układ urbanistyczny średniowiecznego miasta, bazylika św. Mikołaja, Muzeum im. St. Fischera.

- Wiśnicko – Lipnicki Park Krajobrazowy: „szlak węgierski”, fragmenty historycznego szlaku drogowego na Węgry - zespół urbanistyczny Nowego Wiśnicza, zamek Kmitów i Lubomirskich – Muzeum, rezerwat przyrody „Kamień Grzyb”, pomnik przyrody „Kamienie Brodzińskiego”, zabytkowy kościół i spichlerz w Rajbrocie, pogórskie krajobrazy.

4. "Rubieżami Pogórza Wiśnickiego" - szlak zielony

Szlak prowadzi wierzchowinowymi partiami południowej części Wiśnicko - Lipnickiego Parku Krajobrazowego, a więc grzbietem Dominicznej Góry i ciągiem tzw. Progu Czchowskiego należącego już do Pogórza Rożnowskiego.

Miejsca i obiekty atrakcyjne turystycznie, rys krajoznawczy szlaku:

Rajbrot - obiekty Szlaku Architektury Drewnianej, przełom Potoku Piekarskiego, krzyż powstańczy na Piekarskiej Górze, zabytkowe kapliczki w paśmie Śpilówki (św. Jana, Matki Boskiej Częstochowskiej, pustelnia Urbanka), rezerwat przyrody "Bukowiec", grób partyzanta, Czchów - miejski zespół urbanistyczny, zamek.

5. Do "Białego Jelenia" - szlak czarny

Trasa szlaku prowadzi leśnym kompleksem rozciągającym się między Lipnicą, Rajbrotem i Iwkową. W pierwszej swej części: Lipnica Murowana – baczówka „Biały Jeleń” w Iwkowej szlak wiedzie doliną Piekarskiego Potoku. Druga zaś jego część: baczówka „Biały Jeleń” – Rajbrot biegnie masywem Rogozowej (536 m n.p.m.), najwyższego wzniesienia w tej części Pogórza Karpackiego. Jest to odcinek widokowy na górną część doliny Uszwicy i Beskid Wyspowy. Szlak ten jest idealną spacerową trasą dla przebywających w architektonicznej perle Pogórza Wiśnickiego - Lipnicy Murowanej. Wędrówka czarnym szlakiem przeniesie może w jakże odmienny, a przede wszystkim piękny pogórski krajobraz przyrody.

Miejsca i obiekty turystycznie atrakcyjne, rys krajoznawczy szlaku:

Lipnica Murowana – miejski zespół urbanistyczny, obiekty kultu religijnego i inne, dolina Piekarskiego Potoku (oryginalny przyrodniczo fragment Wiśnicko – Lipnickiego Parku Krajobrazowego), „Źródełko Powstańców”, baczówka „Biały Jeleń”, strefa widokowa na Rogozowej.

6. Szlakiem cmentarzy wojennych

W roku 1917 żołnierze rosyjscy rozpoczynają budowę cmentarzy w Rajbrocie.

Budowę prowadził inżynier Stefan Koloschek podporucznik z Moraw. Projektantem cmentarzy był Franc Stark. Na cmentarzach pochowano żołnierzy austriackich, rosyjskich a także polskich poległych na terenie Rajbrotu podczas I wojny. Po ukończeniu budowy w 1918 roku żołnierze wrócili do swoich krajów. Cmentarze powstają na Kucku (tzw. Mulowiec) i Rakowcu.

Gmina Lipnica Murowana leży w zasięgu Wiśnicko – Lipnickiego Parku Krajobrazowego. Park został utworzony w 1997 roku Rozporządzeniem Wojewody Tarnowskiego z dnia 12 maja 1997 r (Dz. Urz. Woj. Tarnowskiego Nr 6, poz. 41 z 1997 r.). Dla Parku obowiązuje Uchwała Nr XXXV/536/17 Sejmiku Województwa Małopolskiego z dnia 24 kwietnia 2017 r. w sprawie Wiśnicko – Lipnickiego Parku Krajobrazowego (Dz. Urz. Województwa Małopolskiego z 2017 r. poz. 3206). Zgodnie z ww. Uchwałą Wiśnicko – Lipnicki Park Krajobrazowy obejmuje dwie gminy: Nowy Wiśnicz i Lipnica Murowana. Park został powołany w celu ochrony wartości przyrodniczych, kulturowych i historycznych oraz krajobrazowych. Do szczególnych celów ochrony wartości kulturowych i historycznych należy:

1. zachowanie zabytkowych układów urbanistycznych oraz tradycyjnego krajobrazu wiejskiego;
2. wspieranie działań zmierzających do zachowania zabytków architektury;
3. wspieranie działań mających na celu zachowanie zwyczajów ludowych oraz rozwój rękodzielnictwa.

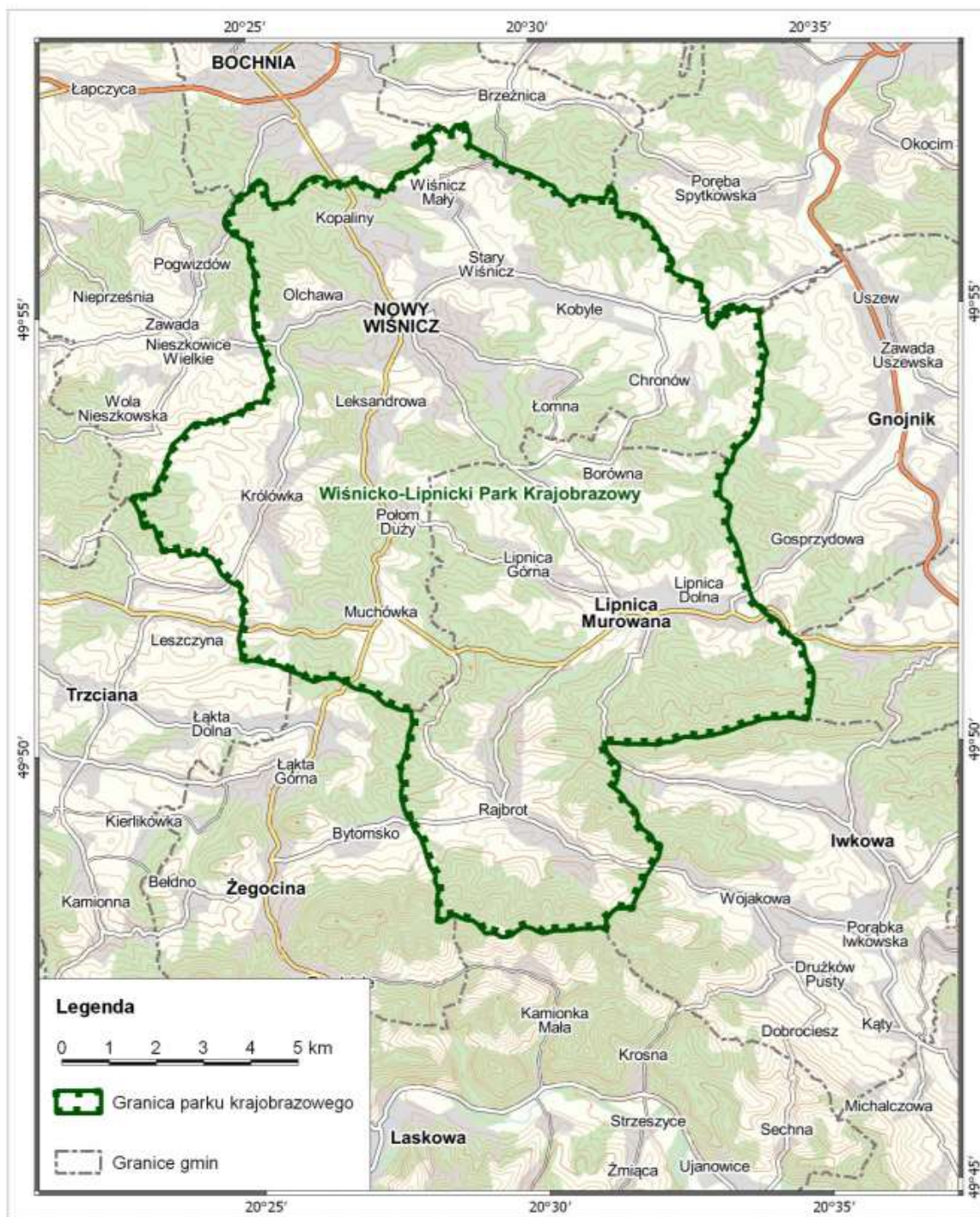
Do indywidualnych form ochrony przyrody na terenie gminy Lipnica Murowana należą pomniki przyrody. Najstarszy pomnik rosnący przy cmentarnym kościele pod wezwaniem św. Leonarda został uznany za pomnik przyrody w 1934 r. Drzewo, dąb szypułkowy *Quercus robur*, ma wysokość 23 m i pierśnicę 182 cm. Obowiązujący akt prawny dla tego obiektu stanowi Zarządzenie Nr 2/87 Wojewody Tarnowskiego z dnia 26.02.1987 roku w sprawie uznania tworów przyrody za pomniki przyrody (Dz. Urz. Woj. Tarnowskiego Nr 3, Poz. 30). W 1962 roku Decyzją Prezydium Wojewódzkiej Rady Narodowej w Krakowie ustanowiono pomnikiem przyrody skałkę „Kamienie Brodzińskiego”. Obiekt znajduje się na Wzgórzu Paprotna. Obowiązującym aktem prawa dla obiektu jest Zarządzenie Nr 2/87 Wojewody Tarnowskiego z dnia 26.02.1987 roku w sprawie uznania tworów przyrody za pomniki przyrody (Dziennik Urzędowy Województwa Tarnowskiego Nr 3, Poz. 30). Warto dodać, że wzdłuż ścieżki prowadzącej do obiektu znajdowały się kapliczki nadrzewne (szafkowe), z których do dziś przetrwała jedna.

Kolejny obiekt również związany jest z obiektem zabytkowym – Dworem Ledóchowskich. Na wprost bramy wjazdowej do parku podworskiego rośnie dąb szypułkowy *Quercus robur*, objęty ochroną w formie pomnika przyrody z 1969 r. Drzewo ma 23 m wysokości i mierzy 143 cm w pierśnicy. Obowiązujący akt prawny jak dla dwóch powyższych obiektów. Za dworem, w parku podworskim ochroną objęto też dwa drzewa w formie jednego pomnika przyrody: Lipa drobnolistna *Tilia cordata* oraz Topola biała *Populus alba*. Drzewa ustanowiono pomnikiem przyrody w tym samym roku co rosnący nieopodal dąb – w 1969 r. Obowiązujący akt prawa dla obiektu to ww. Zarządzenie. Za ogrodzeniem Dworu, w kierunku drogi 966, na tzw. skwerze przy parku podworskim, ochroną objęto drzewo, dla którego brak bliższych danych. Ustanowienie pomnikiem przyrody miało miejsce w 1969 roku. A obowiązujący akt prawny jak dla ww. obiektów.

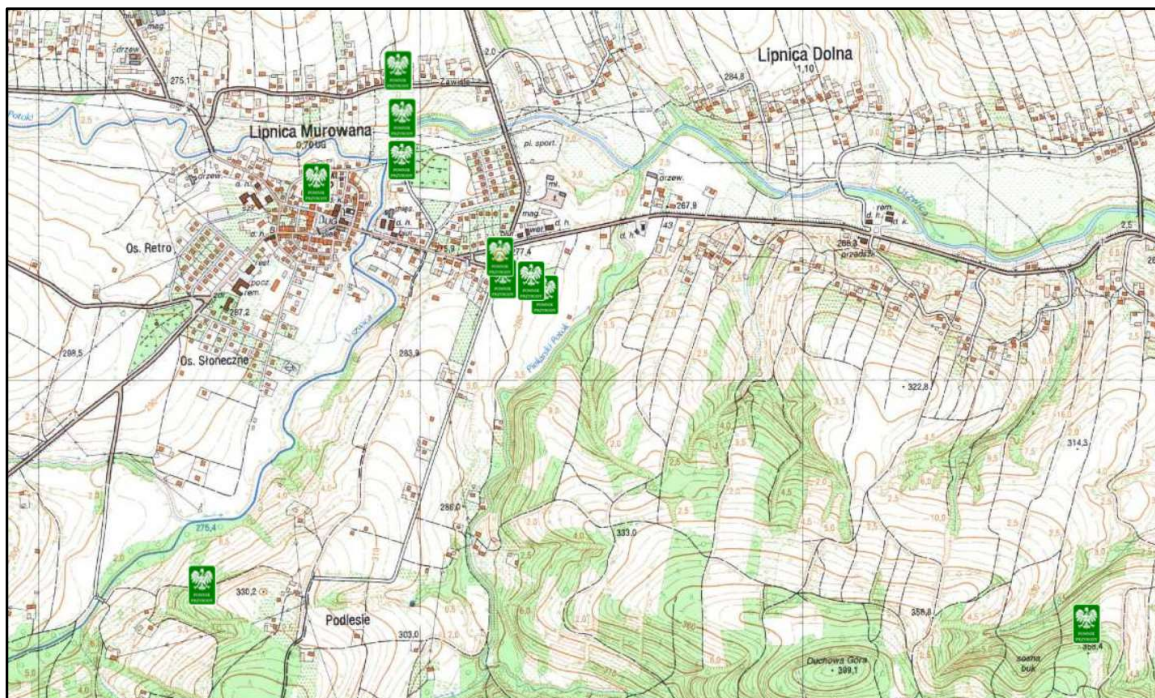
W sąsiedztwie kościoła św. Leonarda, nad rzeką Uszwicą, po drugiej stronie jej brzegu ustanowiono 1980 r. pomnikiem przyrody dąb szypułkowy *Quercus robur*. Pokażnych rozmiarów drzewo o wysokości 22

m i 166 cm w pierśnicy rośnie pomiędzy nadrzeczną roślinnością. Obowiązujący akt prawa dla obiektu to ww. Zarządzenie. Dalej na północ, już w zabudowaniach przysiółka Zawisłe, w odległości nie więcej niż 130 m rośnie kolejny dąb szypułkowy *Quercus robur* objęty ochroną w tym samym 1980 r. Dąb ma 24 m wysokości i 137 cm w pierśnicy. Obowiązuje ten sam akt prawny jak dla powyższych obiektów.

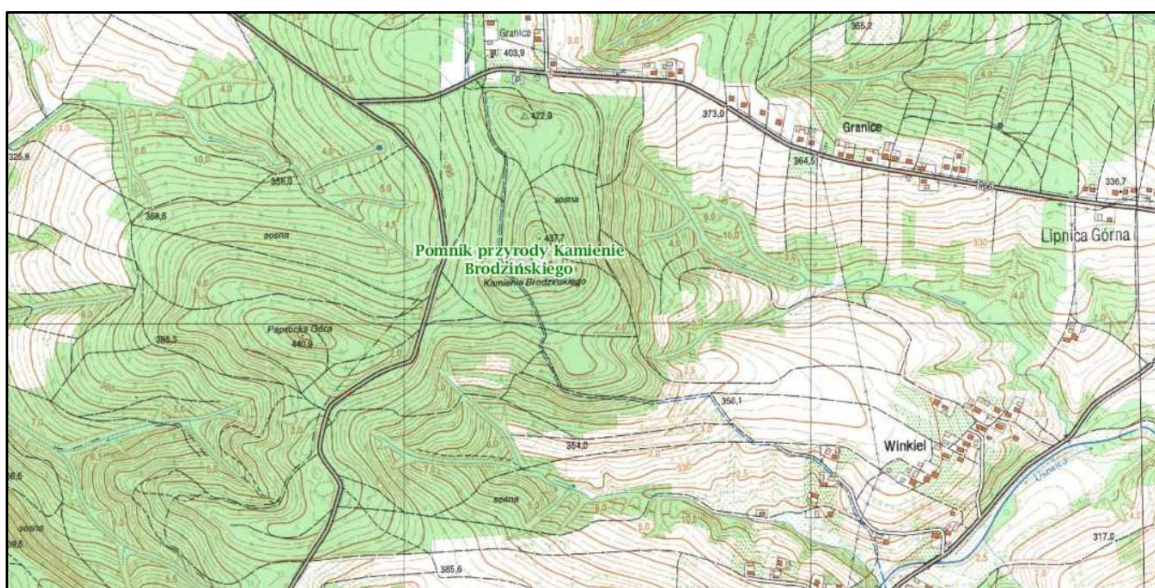
W pobliżu kościoła parafialnego św. Andrzeja Apostoła, w 1963 r. objęto ochroną lipę drobnolistną *Tilia cordata*. Drzewo ma wysokość 22 m i 153 cm w pierśnicy. Obowiązuje dla obiektu Rozporządzenie Nr 14/02 Wojewody Małopolskiego z dnia 31.01.2002 roku w sprawie pomników przyrody na terenie województwa małopolskiego (Dz. Urz. Woj. Małopolskiego Nr 22, Poz. 431). Na południe od centrum Lipnicy Murowanej, z dala od zabudowań, na skraju lasu rośnie dąb szypułkowy *Quercus robur*, wysokości 24 m, mający 127 cm w pierśnicy. Obiekt objęto ochroną 1998 roku. Dla obiektu obowiązuje Rozporządzenie Nr 49/98 Wojewody Tarnowskiego z dnia 22.09.1998 roku w sprawie uznania tworów przyrody za pomniki przyrody (Dziennik Urzędowy Województwa Tarnowskiego Nr 19, Poz. 238).



Rysunek 6. Mapa poglądowa Wiślicko-Lipnickiego Parku Krajobrazowego [źródło: Uchwała Nr XXXV/536/17 Sejmiku Województwa Małopolskiego z dnia 24 kwietnia 2017 r. w sprawie Wiślicko – Lipnickiego Parku Krajobrazowego (Dz. Urz. Województwa Małopolskiego z 2017 r. poz. 3206)]



Rysunek 7. Lokalizacja pomników przyrody na terenie gminy Lipnica Murowana [źródło: Geoserwis Generalnej Dyrekcji Ochrony Środowiska]



Rysunek 8. Lokalizacja pomnika przyrody „Kamień Budzińskiego” [źródło: Geoserwis Generalnej Dyrekcji Ochrony Środowiska]

W drodze na Duchową Górę, objęto ochroną skałki piaskowca istebniańskiego pod nazwą „Gościniec”. Na obiekt składa się skałka o długości 35,5 m i szerokości 5 m, podzielona na 5 mniejszych brył mających kształt baszt. Obiekt jest najmłodszym pomnikiem przyrody na terenie gminy, a powołano go w 2004 r. Obowiązującym aktem prawnym jest Rozporządzenie Nr 7 Wojewody Małopolskiego z dnia 13 kwietnia 2004 r. w sprawie uznania za pomniki przyrody oraz uchylecia uznania za pomniki przyrody na terenie województwa małopolskiego (Dz. Urz. Województwa Małopolskiego z 2004 r. Nr 85, poz. 1086).

6.3. Zabytki objęte prawnymi formami ochrony

Rejestr zabytków województwa małopolskiego prowadzony jest przez Wojewódzkiego Małopolskiego Konserwatora Zabytków w Krakowie, który zgodnie z Ustawy o ochronie zabytków i opiece

nad zabytkami z dnia 23 lipca 2003 r. (t.j. Dz. U. 2020 poz. 282 ze zm.) jako jedyny organ ochrony zabytków posiada kompetencje wpisu zabytków do rejestru.

Wpis zabytków do rejestru zabytków dokonywany jest na mocy decyzji administracyjnej, w księdze rejestrów zabytków, określonej w zależności od kategorii zabytku właściwym symbolem: księga A – zabytki nieruchome, księga B – zabytki ruchome, księga C – zabytki archeologiczne.



Lipnica Murowana jest członkiem Ligi Polskich Miast i Miejsc UNESCO. Na listę światowego dziedzictwa kulturowego i naturalnego UNESCO jako perłę średniowiecznej architektury drewnianej wpisany został 5 lipca 2003 roku zabytkowy kościół św. Leonarda.



Rysunek
9.
Kościół

cmentarny p.w. św. Leonarda w Lipnicy Dolnej wpisany 5 lipca 2003 r. na listę światowego dziedzictwa kulturowego i naturalnego UNESCO [fot. Kama Kotowicz, listopad 2019 r.]

Za obszar objęty ochroną na mocy decyzji 27COM8C.36 (UNESCO) uważa się teren w najbliższym otoczeniu kościoła wraz ze starszą częścią cmentarną.

			334, 335/1, 336/1, 337/1, 338, 339, 340/1, 342/6, 343, 344, 345/1, 346/1, 347/1, 348, 349, 350/1, 350/2, 351, 352, 353, 354, 355, 356, 357, 358, 359/1, 359/2, 360, 361, 362, 363, 364, 365, 366, 367, 368, 369, 370, 371, 372/3, 373, 374/1, 375/1, 376/1, 377/1, 378, 379, 380, 381, 382, 383, 384, 385, 386, 387, 388, 389, 390, 391/ 1, 391/2, 392, 393, 394/1, 394/2, cz. 395/3, cz. 803, 804/1, 416, 417/1, 417/2, 486, 478, 488, 489, 490, 491/1, 491/2		
2	KOŚCIÓŁ PAR. P.W. ŚW. ANDRZEJA	Lipnica Murowana nr 20	362	06.11.1969 r.	A-155 i A- 29
3	KOŚCIÓŁ FIL. P.W. ŚW. SZYMONA	Lipnica Murowana nr 38	286, 287	06.11.1969 r.	A-156 i A- 30
4	DOM STAROŚCIŃSKI	Lipnica Murowana Rynek 3 (d.1)	372/3	03.03.1978 r.	A-148
5	DOM RYNEK 22	Lipnica Murowana Rynek 22	347/1	17.02.1978 r.	A-141
6	DOM NR 30	Lipnica Murowana Rynek 30	356	03.02.2010 r.	A-1190/M
7	KOŚCIÓŁ CMENTARNY P.W. ŚW. LEONARDA Z NAJBLIŻSZYM OTOCZENIEM W OBREMBIE CMENTARZA	Lipnica Dolna nr 223	776/2	06.11.1969 oraz zmiana z dn. 15.01.2013 r.	A-154 oraz zmiana A- 1319/M
8	ZESPÓŁ KOŚCIOŁA PAR. PW. NARODZENIA NMP: KOŚCIÓŁ, MUR, 5 KAPLIC, DZWONNICA, DRZEWOSTAN	Rajbrot k. 43	cz. 3231/1, 3231/2	dn. 19.04.1968 r.	A-26

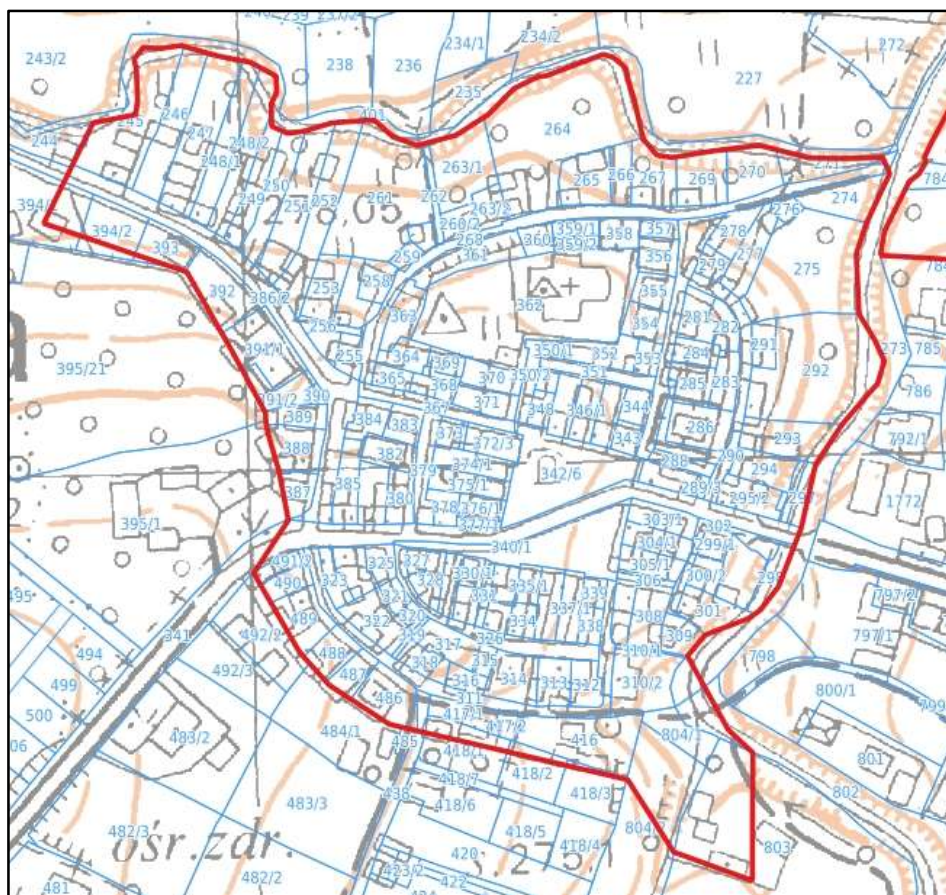
9	CMENTARZ WOJENNY NR 300 Z OKRESU I WOJNY ŚWIATOWEJ	Rajbrot k. 107	5797	dn. 08.03.2017 r.	A-1469/M
---	---	-------------------	------	-------------------	----------

źródło: Gminna Ewidencja Zabytków gminy Lipnica Murowana [źródło: Zarządzenie Wójta Gminy Lipnica Murowana Nr 120/2020 z dnia 17 grudnia 2020 r.]

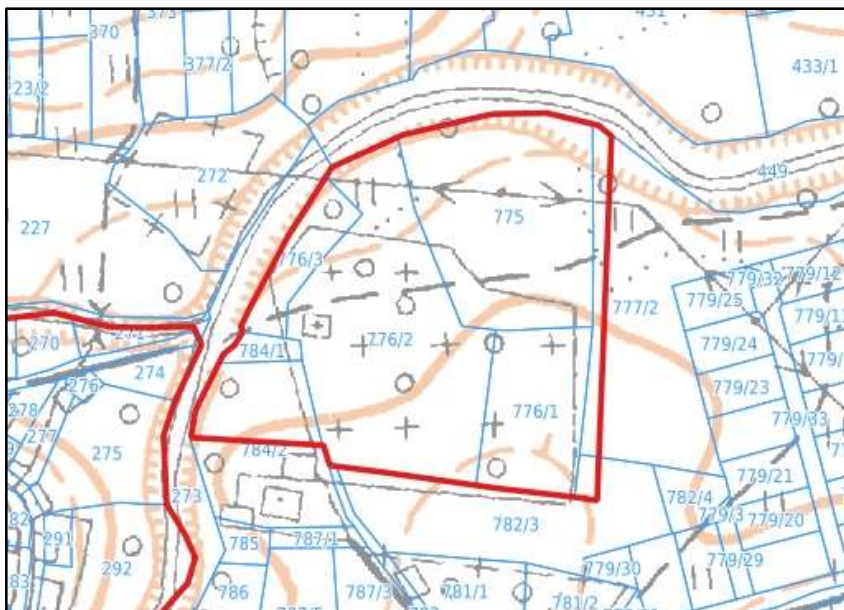
Do obiektów nieruchomości wpisanych do rejestru zabytków należy zespół staromiejski Lipnicy Murowanej. Obszar objęty ochroną stanowi centrum miasta w granicach niegdysiejszych murów miejskich, które miejscami widoczne są jeszcze pomiędzy zabudowy (objęte ochroną poprzez wpis do ewidencji Małopolskiego Wojewódzkiego Konserwatora Zabytków).

Obszar kościoła cmentarnego p.w. św. Leonarda obejmuje najbliższe otoczenie w obrębie cmentarza (nowego i starego oraz cmentarza wojennego).

W stosunku do obiektów nieruchomości wpisanych do rejestru zabytków obowiązuje wymóg uzyskania pozwolenia konserwatorskiego w wypadku podejmowania jakichkolwiek działań, które mogłyby prowadzić do naruszenia substancji lub zmiany wyglądu zabytku (art. 36 ustawy o ochronie zabytków i o opiece nad zabytkami), zwłaszcza w wypadku prowadzenia prac konserwatorskich, restauratorskich lub robót budowlanych przy zabytku, a także w razie wykonywania robót budowlanych w otoczeniu zabytku, dokonywania podziału nieruchomości, zmiany przeznaczenia lub sposobu korzystania z zabytku oraz umieszczania na nim urządzeń technicznych, tablic, reklam oraz napisów.



Rysunek 11. Obszar Zespołu Staromiejskiego w Lipnicy Murowanej, objęty decyzją WMKZ nr I-3-7/48 z dn. 25.04.1948 oraz nr A-82 z dn. 17.04.1976 r.



Rysunek 12. Obszar objęty decyzją WMKZ nr A-154 ze zmianą nr A-1319/M z dn. 06.11.1969 oraz zmianą z dn. 15.01.2013 r.

6.4. Zabytki w gminnej ewidencji zabytków

Zgodnie z ustawą o ochronie zabytków i opiece nad zabytkami oraz rozporządzeniem Ministra Kultury z dnia 14 maja 2004 r. w sprawie prowadzenia rejestru zabytków, krajowej, wojewódzkiej i gminnej ewidencji zabytków oraz krajowego wykazu zabytków skradzionych lub wywiezionych za granicę niezgodnie z prawem, gminna ewidencja zabytków prowadzona jest w formie zbioru kart adresowych zabytków nieruchomości z terenu Gminy. Karta ewidencyjna zabytku zawiera w szczególności dane umożliwiające określenie zabytku oraz miejsce jego położenia, zwięzły opis cech i wartości kulturowych oraz rodzaj własności.

Gminna ewidencja zabytków stanowi część wojewódzkiej ewidencji zabytków, która z kolei jest częścią prowadzonej przez generalnego konserwatora zabytków krajowej ewidencji zabytków. Ewidencja zabytków jest podstawą do sporządzania programu opieki nad zabytkami przez województwa, powiaty i gminy.

Na terenie Gminy Lipnica Murowana znajdują się następujące obiekty wpisane do ewidencji zabytków, które podlegają ochronie:

Tabela 2. Wykaz obiektów wpisanych do gminnej ewidencji zabytków Gminy Lipnica Murowana

Lp.	Obiekt	Adres	Numer dz. ewid.
1.	Relikty murów miejskich	Lipnica Murowana, obok nr 141	316, 317, 318, 358, 359/2, 360, 361
2.	Budynek mieszkalny	Lipnica Murowana nr 2	371
3.	Budynek mieszkalny	Lipnica Murowana nr 6	376/1
4.	Urząd Gminy	Lipnica Murowana nr 44	343
5.	Budynek mieszkalny	Lipnica Murowana nr 12	336/1
6.	Budynek mieszkalny	Lipnica Murowana nr 13	337/1
7.	Budynek mieszkalny	Lipnica Murowana nr 17	304/1

8.	D. Budynek mieszkalny, ob. Handlowo - usługowy	Lipnica Murowana nr 18	303 /1
9.	Budynek mieszkalny ob. przedszkole	Lipnica Murowana nr 19	289/2
10.	Budynek mieszkalny	Lipnica Murowana nr 23	332/1
11.	Budynek mieszkalny	Lipnica Murowana nr 24	381
12.	Budynek mieszkalny	Lipnica Murowana nr 26	348
13.	Budynek administracyjny Urzędu Gminy	Lipnica Murowana nr 74	344
14.	Budynek mieszkalny	Lipnica Murowana nr 53	346/1
15.	Budynek mieszkalny (chałupa)	Lipnica Murowana nr 59	384
16.	Budynek mieszkalny (chałupa)	Lipnica Murowana nr 79	300/2
17.	Budynek mieszkalny (chałupa) ze stodołą	Lipnica Murowana nr 105	382
18.	Budynek mieszkalny (chałupa)	Lipnica Murowana nr 108	369
19.	Budynek mieszkalny (chałupa)	Lipnica Murowana nr 113	295/2
20.	Budynek mieszkalny (chałupa)	Lipnica Murowana nr 129	320
21.	Budynek mieszkalny (chałupa)	Lipnica Murowana nr 106	355
22.	Budynek mieszkalny	Lipnica Murowana nr 153	335/1
23.	Budynek mieszkalny	Lipnica Murowana nr 4	374/1
24.	Budynek mieszkalny	Lipnica Murowana nr 5	375/1
25.	Budynek mieszkalny	Lipnica Murowana nr 16	305/1
26.	Budynek mieszkalny ob. mieszkalno - handlowy	Lipnica Murowana nr 31	345/1
27.	Budynek mieszkalny (chałupa)	Lipnica Murowana nr 54	245
28.	Budynek mieszkalny	Lipnica Murowana nr 87	393
29.	Budynek mieszkalny ob. mieszkalno - handlowy	Lipnica Murowana nr 157	299/1
30.	Budynek mieszkalny	Lipnica Murowana nr 10	323
31.	Budynek mieszkalny	Lipnica Murowana nr 95	218
32.	Budynek mieszkalny	Lipnica Murowana nr 97	710/1
33.	Budynek mieszkalny	Lipnica Murowana nr 141	316
34.	Budynek mieszkalny	Lipnica Murowana nr 154	115/1
35.	Budynek mieszkalny	Lipnica Murowana nr 158	236
36.	Budynek mieszkalny	Lipnica Murowana nr 184	318
37.	Nowy Cmentarz Parafialny w Lipnicy Murowanej	Lipnica Murowana	659
38.	Miejsce pocmentarne (cmentarz przykościelny przy kościele parafialnym)	Lipnica Murowana k. 20	362

39.	Miejsce pocmentarne (cmentarz przy kościele św. Szymona)	Lipnica Murowana k. 38	286, 287
40.	Dwór Ledóchowskich	Lipnica Dolna nr 229	875
41.	Budynek mieszkalny (chałupa)	Lipnica Dolna nr 237	789/1
42.	Cmentarz wojenny z lat I wojny Światowej nr 299	Lipnica Dolna k. 223	776/2
43.	Stary cmentarz parafialny	Lipnica Dolna k. 223	776/2, 776/1
44.	Miejsce pocmentarne (dawny cmentarz choleryczny)	Lipnica Dolna k. 124	813/3
45.	Budynek mieszkalny	Lipnica Górna nr 139	793
46.	Budynek mieszkalny	Lipnica Górna nr 142	763
47.	Budynek mieszkalny	Rajbrot nr 300	3143
48.	Budynek mieszkalny	Rajbrot nr 69	4686
49.	Budynek mieszkalny	Rajbrot nr 85	2746
50.	Budynek mieszkalny	Rajbrot nr 131	3652
51.	Budynek mieszkalny	Rajbrot nr 172	2971/1
52.	Budynek mieszkalny	Rajbrot nr 333	2764
53.	Budynek mieszkalny	Rajbrot nr 342	2768/1
54.	Budynek mieszkalny	Rajbrot nr 363	2978
55.	Budynek mieszkalny	Rajbrot nr 452	3703
56.	Budynek mieszkalny	Rajbrot nr 23	2056
57.	Budynek mieszkalny	Rajbrot nr 59	3347/1

58.	Budynek mieszkalny	Rajbrot nr 244	2970/4
59.	Budynek mieszkalny	Rajbrot nr 245	1936
60.	Budynek mieszkalny	Rajbrot nr 322	974
61.	Budynek mieszkalny	Rajbrot nr 443	1814, 1815
62.	Stodoła	Rajbrot nr 16	1403
63.	Stodoła	Rajbrot nr 244	2970/4
64.	Cmentarz wojenny nr 303 z I wojny światowej	Rajbrot, przy szosie do Muchówki, ok 100 m na zachód od szosy, na tzw. Rakowcu.	803
65.	Cmentarz parafialny (stary)	Rajbrot, przy szosie do Muchówki, na północ od centrum wsi w odległości ok. 380 m od Kościoła par. pw. Narodzenia NMP w Rajbrocie	1863
66.	Miejsce pocmentarne (cmentarz przykościelny)	Rajbrot, otoczenie w granicach ogrodzenia Kościoła par. pw. Narodzenia NMP w Rajbrocie.	3231/2
67.	Cmentarz parafialny (nowy)	Rajbrot, ok. 300 m na wschód za Kościołem par. pw. Narodzenia NMP w Rajbrocie.	2192

źródło: Gminna Ewidencja Zabytków gminy Lipnica Murowana [źródło: Zarządzenie Wójta Gminy Lipnica Murowana Nr 120/2020 z dnia 17 grudnia 2020 r.]

Ponadto, na terenie gminy ochroną prawną objęto szczególnie cenne obiekty ruchome – kapliczki, figury i krzyże przydrożne.

Tabela 3. Wykaz obiektów o cechach zabytkowych: kapliczek, figur i krzyży przydrożnych wykazanych w ewidencji zabytków

Lp.	Obiekt	Adres / lokalizacja	Dz. ew.	Material	Data powstania
1.	Kapliczka domkowa	Lipnica Murowana k. nr 188, zlokalizowana na rozdrożu dróg Lipnica Murowana - Lipnica Górna - Nowy Wiśnicz	214, 210	kamienna	1906 r.
2.	Kapliczka szafkowa	Lipnica Murowana k. nr 25, przy drodze przez osiedle Tamta Strona	141	drewniana	XIX w.
3.	Kapliczka Chrystusa Frasobliwego	Lipnica Murowana k. nr 110, przy drodze przez przysiółek Wielka Droga	72/1	drewniana na betonowym post.	k. XIX w.

4.	Figura św. Szymona z Lipnicy	Lipnica Murowana, w centralnej części Rynku	342/6	kamienna	1913 r.
5.	Kapliczka z figurą krzyża	Lipnica Murowana k. nr 278, na Przedmieściu Górnym, przy drodze do Nowego Wiśnicza	395/20	kamienna	1874 r.
6.	Kapliczka z figurą Serca Jezusa	Lipnica Murowana, przy drodze nr 966 do Muchówki	651	kamienna	1866 r.
7.	Krzyż drewniany z metalowym wizerunkiem Chrystusa	Lipnica Murowana, w ogrodzie Domu Zakonnego nad brzegiem Uszwicy, przy posesji nr 33	292	drewniany, metalowy	1957 r.
8.	Figura św. Floriana	Lipnica Dolna k. nr 236, Przysiółek Nowe Miasto, 300 m. od rynku w Lipnicy Murowanej	824/1	kamienna	1837 r.
9.	Kapliczka domkowa św. Jana Nepomucena	Lipnica Dolna, przysiółek Podlesie, dojście polną drogą biegnącą wzdłuż Piekarskiego Potoku	855	kamiennie - ceglana	XIX w.
10.	Kapliczka z figurą Matki Bożej Różańcowej	Lipnica Dolna k. nr 100, przy drodze Lipnica Murowana - Tymowa	1734/1	kamienna	1872 r.
11.	Kapliczka	Lipnica Dolna k. nr 148, pierwsza z trzech kapliczek wzdłuż drogi do Tymowej	1747	kamienna	1890 r.
12.	Kapliczka Matki Bożej	Lipnica Dolna k. nr 147, druga z trzech wzdłuż drogi do Tymowej	1303	kamienna	1900 r.
13.	Kapliczka z Grupą Ukrzyżowania	Lipnica Dolna k. nr 105, trzecia z trzech wzdłuż drogi do Tymowej	1306	kamienna	1896 r.
14.	Kapliczka z Grupą Ukrzyżowania	Lipnica Dolna k. nr 41, nieopodal drewnianego krzyża po drugiej stronie drogi do Gosprzydowej	715/3	kamienna	1900 r.
15.	Kapliczka Matki Bożej Różańcowej	Lipnica Dolna k. nr 151, pobocze drogi do Gosprzydowej	723/1	kamienna	1878 r.
16.	Kapliczka z figurą krzyża	Lipnica Dolna, przy drodze do Borównej przysiółek Krasna Góra	92	kamienna	1899 r.
17.	Krzyże (dwa) na cmentarzu cholerycznym	Lipnica Dolna, przy posesji 124, dojście od drogi na Podlesie	813/3	drewniana	2007 r.
18.	Kapliczka szafkowa	Lipnica Górna k. nr 171, rozdroże Nowy Wiśnicz - Lipnica Murowana – Borówna	340	drewniana	b.d.
19.	Kapliczka	Lipnica Górna k. nr 90, przy drodze z Lipnicy Murowanej do Nowego Wiśnicza	364	kamienna	XIX w.
20.	Figura krzyża zwana Bożą Męką	Lipnica Górna, przysiółek Wymyślna pod wzgórzem Lipczonka, w ciągu historycznym szlaku węgierskiego	847/2	kamienna	XVIII w.
21.	Kapliczka p.w. Św. Trójcy	Lipnica Górna k. nr 12, kapliczka słupowa przy głównej drodze wiodącej doliną Potoku Górzeńskiego w kierunku Połomia Dużego	1679	kamienna	1884 r.
22.	Figura krzyża z Grupą Ukrzyżowania	Lipnica Górna, przy drodze prowadzącej do Połomia Dużego	1020	kamienna	1878 r.
23.	Kapliczka z Grupą Ukrzyżowania	Lipnica Górna, najbliższa posesja to nr 342	1763/2	drewniana	1884 r.
24.	Kapliczka z Grupą Ukrzyżowania	Lipnica Górna, przy drodze przez przysiółek Wymyślna	471	kamienna	1901 r.

25.	Kapliczka św. Jana Nepomucena	Borówna, centrum wsi, najbliższa posesja to nr 117	222	drewniana kamiennym post.	XVII/XIX w.
26.	Kapliczka domkowa Garpielów	Borówna, przy posesji nr 83	618	murowana	b.d.
27.	Kapliczka Serca Jezusowego	Borówna, najbliższa posesja to nr 27	270/5	kamienna	1910 r.
28.	Kapliczka z Grupą Ukrzyżowania	Borówna, najbliższa posesja to nr 40	472	kamienna	1890 r.
29.	Kapliczka p.w. NMP Niepokalanie Poczętej	Rajbrot k. cmentarza wojennego, na tzw. Rakowcu	802/2	kamienna	poł. XX w.
30.	Kapliczka p.w. Najświętszej Maryi Panny	Rajbrot na skrzyżowaniu dróg: powiatowej w kierunku na Muchówkę z drogą gminną na Pustkę	842	kamienna	1858 r.
31.	Kapliczka Matki Bożej i św. Antoniego	Rajbrot, przy posesji nr 403	3776	drewniana	1900 r.
32.	Kapliczka z ukrzyżowanym	Rajbrot k. nr 289, przysiółek Pod Kuckiem	4851/2	murowana	k. XIX w.
33.	Kapliczka p.w. Najświętszego Serca Jezusa	Rajbrot k. nr 355, przysiółek Konopki na lewym brzegu Uszwicy	3053	murowana	1953 r.
34.	Kapliczka Matki Bożej Różańcowej	Rajbrot, przy posesji nr 310	2828	kamienna	1906 r.
35.	Kapliczka z Grupą Ukrzyżowania	Rajbrot k. nr 548, przy drodze do Lipnicy Murowanej, na Fielkowie	1912	kamienna	1897 r.
36.	Kapliczka Chrystusa Frasobliwego	Rajbrot, przy drodze do centrum Rajbrotu do Muchówki, za ogrodzeniem posesji nr 174	1951/1	kamienna	1872 r.
37.	Kapliczka Matki Boskiej Leżańskiej	Rajbrot k. nr 443, przy drodze do Muchówki, po lewej stronie, poza zabudowaniami wsi	1806	kamienna	ok. 1890 r.
38.	Kapliczka Chrystusa Frasobliwego	Rajbrot k. nr 500	3656	kamienna	1886 r.
39.	Kapliczka p.w. Matki Bożej z dzieciątkiem	Rajbrot, najbliższa posesja nr 50	3206/2	kamienna	ok. 1890 r.
40.	Krzyż	Rajbrot, za ogrodzeniem posesji nr 48	3250	kamienna	1882 r.
41.	Kapliczka	Rajbrot k. nr 497	3215	kamienna	1 poł. XIX w.
42.	Kapliczka ECCE HOMO	Rajbrot k. nr 141	3378/1	kamienna	poł. XIX w.
43.	Kapliczka p.w. Najświętszej Marii Panny Niepokalanie Poczętej	Rajbrot k. nr 69	3386	kamienna, z gipsową figurą	pocz. XX w.
44.	Kapliczka Chrystusa Frasobliwego	Rajbrot, najbliższej posesji nr 259	5188	kamienna	XIX w.

45.	Kapliczka domkowa w przysiółku Kucek	Rajbrot k. nr 98	5866	murowana z ciosów kamiennych	1808 - 1811 r.
46.	Figura krzyża w przysiółku Kucek	Rajbrot, przysiółek Kucek, w obejściu kaplicy pw. Św. Piotra i Pawła	5286/1	kamienna	1928 r.
47.	Figury apostołów stojące w otoczeniu kościoła Narodzenia NMP w Rajbrocie	Rajbrot, wzdłuż muru ogrodzenia i na słupach bram kościoła Narodzenia NMP	3231/2	kamienna	b.d.
48.	Figury świętych: św. Floriana i Anioła Stróża	Rajbrot, figury zdobią bramy wejściowe w obręb kościoła Narodzenia NMP w Rajbrocie	3231/2	kamienna	b.d.
49.	Kapliczka w ogrodzeniu kościoła Narodzenia NMP w Rajbrocie	Rajbrot, w ciągu ogrodzenia i na słupach bram kościoła Narodzenia NMP	3231/2	murowana	1840 r.
50.	Figura krzyża przy tzw. lipnickiej drodze	Rajbrot, przy starym trakcie do Lipnicy Murowanej tzw. lipnickiej drodze, na północnych stokach Dominicznej Góry, w brzegowej partii lasu.	1536	kamienna	XIX w.
51.	Figura krzyża przy drodze do Wojakowej, w Nagorzu	Rajbrot, posesja nr 515	3567/1	żeliwna, kamienna	XX w.
52.	Kapliczka słupowa z Chrystusem Frasobliwym w Fielkowie	Rajbrot k. nr 200	1921/2	kamienna	1911 r.

źródło: Gminna Ewidencja Zabytków gminy Lipnica Murowana [źródło: Zarządzenie Wójta Gminy Lipnica Murowana Nr 120/2020 z dnia 17 grudnia 2020 r.]

6.5. Zabytki archeologiczne

Na obszarze Gminy Lipnica Murowana zewidencjonowanych zostało 75 stanowisk archeologicznych.

Spośród zabytków archeologicznych największe znaczenie dla odtworzenia historii miejscowego osadnictwa mają dwa typy stanowisk archeologicznych: osady i cmentarzyska. Szczególną wartość przedstawiają tzw. stanowiska wielokulturowe tj. takie, w obrębie, których odkryto ślady pobytu kilku następujących po sobie grup ludności reprezentujących odmienne kultury archeologiczne i różny poziom rozwoju i umiejętności.

Tabela 4. Wykaz zabytków archeologicznych wpisanych do rejestru zabytków podlegających ochronie, na terenie Gminy Lipnica Murowana

Lp.	Miejscowość	Obszar	Nr stanowiska w msc.	Nr stanowiska na obszarze	Chronologia	Funkcja
1.	Lipnica Murowana	107-62	1	12	schyłek wczesnego średniowiecza	osada?
2.			2	13	średniowiecze - nowożytność	miasto

3.			3	14	neolit	śląd osad.
4.			4	16	epoka kamienia	śląd osad.
5.			5	20	średniowiecze	osada
6.			6	21	epoka kamienia, nowożytność	śląd osad.
7.			8	12	neolit	śląd osad.
8.		106-62	9	13	prahistoria, późne średniowiecze	śląd osad.
9.			10	14	neolit	śląd osad.
10.			3	6	prahistoria	śląd osad.
11.			1	4	epoka brązu	osada? łużycka?
12.			4	7	neolit	śląd osad.
13.			2	5	chronologia nieokreślona	2 kopce
14.		106-62	5	8	neolit, epoka brązu, okres nowożytny	śląd osad.
15.			6	9	neolit	śląd osad.
16.			7	10	KCW, POR, kultura przeworska, neolit	śląd osad.
17.			8	11	neolit/epoka brązu	śląd osad.
18.			9	48	kultura przeworska, POR	osada otwarta
19.		107-61	10	49	POR, nowożytność	punkt osadniczy
20.			11	50	kultura przeworska, POR, nowożytność	punkt osadniczy
21.			11	91	epoka kamienia	śląd osad.
22.			12	92	prahistoria	osada
23.			13	97	prahistoria	śląd osad.
24.			14	98	neolit	śląd osad.
25.			15	99	prahistoria	śląd osad.
					neolit	śląd osad.
					prahistoria	osada
26.		106-61	16	100	nowożytność	śląd osad.
27.			17	101	prahistoria	śląd osad.
					kultura przeworska, POR	śląd osad.
					prahistoria	śląd osad.
28.			18	102	nowożytność	śląd osad.
29.			1	15	neolit	osada
30.			7	22	epoka kamienia	śląd osad.
31.		107-62	2	24	nowożytność	śląd osad.
32.			3	25	średniowiecze	śląd osad.

33.		4	26	epoka kamienia	śląd osad.
34.		5	27	neolit?	śląd osad.
35.		6	15	epoka kamienia	śląd osad.
36.		7	48	neolit	śląd osad.
37.		8	49	kultura przeworska, POR	osada
38.	106-62	9	50	kultura przeworska, POR	osada
39.		10	51	kultura ?, WEB	śląd osad.
40.		11	52	kultura ?, neolit	śląd osad.
41.		12	53	neolit, epoka brązu, późne średniowiecze	śląd osad.
42.		1	17	prahistoria	śląd osad.
43.	107-62	2	18	nowożytność	śląd osad.
44.		3	19	epoka kamienia	śląd osad.
45.		4	1	kultura przeworska (faza D POR/okres wędrówek ludów)	cmentarzysko ciałopalne warstwowe
46.		5	34	epoka kamienia	śląd osad.
47.		6	36	pradzieje	punkt osadniczy
48.		7	37	kultura przeworska, okres wpływów rzymskich, nowożytność	punkt osadniczy
49.		8	38	epoka kamienia, nowożytność	punkt osadniczy
50.		9	39	nowożytność	osada otwarta
51.	Rajbrot	10	40	nowożytność	punkt osadniczy
52.		11	41	średniowiecze, nowożytność	punkt osadniczy
53.	107-61	12	42	epoka kamienia	punkt osadniczy
54.		13	43	kultura przeworska, nowożytność	osada otwarta
55.		14	44	kultura komornicka ?, przeworska, mezolit, POR	punkt osadniczy
56.		15	45	kultura ?, neolit, średniowiecze, nowożytność	punkt osadniczy
57.		16	46	nowożytność	punkt osadniczy
58.		17	47	nowożytność	punkt osadniczy
59.		18	51	nowożytność	punkt osadniczy

60.		19	4	nowożytność	punkt osadniczy
61.		20	5	nowożytność	punkt osadniczy
62.		21	6	nowożytność	punkt osadniczy
63.		22	7	nowożytność	punkt osadniczy
64.		23	8	nowożytność	punkt osadniczy
65.		1	16	kultura przeworska ?, OWR, prahistoria, późne średniowiecze	śląd osad.
66.		2	17	epoka kamienia, późne średniowiecze	śląd osad.
67.		3	18	neolit	śląd osad.
68.		4	19	epoka kamienia, prahistoria	śląd osad.
69.	Borówna	5	20	kultura przeworska ?, POR	śląd osad.
70.		6	21	kultura przeworska ?, POR, prahistoria	śląd osad.
71.		7	54	neolit, epoka brązu	śląd osad.
72.		8	45	prahistoria	śląd osad.
73.		9	46	epoka kamienia / epoka brązu	śląd osad.
74.		11	44	XIII w. ?	śląd osad.
75.		10	47	epoka brązu	śląd osad.
76.		11	55	neolit / epoka brązu	śląd osad.
77.		12	56	neolit	śląd osad.

*/ stanowiska archeologiczne zlikwidowane w wyniku napełnienia zbiornika wodnego

źródło: Gminna Ewidencja Zabytków gminy Lipnica Murowana [źródło: Zarządzenie Wójta Gminy Lipnica Murowana Nr 120/2020 z dnia 17 grudnia 2020 r.]

Ustalenia dla strefy archeologicznej ochrony konserwatorskiej nieruchomości zabytków archeologicznych:

- w strefie ochrony konserwatorskiej stanowiska archeologicznego przekształcenia ograniczone są uwarunkowaniami ochrony i obserwacji archeologicznej, dopuszcza się zagospodarowanie terenu po przeprowadzeniu badań archeologicznych. Zakres i rodzaj badań archeologicznych zgodnie z art. 31 w/w ustawy określa Wojewódzki Konserwator Zabytków,
- obowiązuje zakaz niwelacji, podnoszenia gruntu, nasadzeń i innych prac naruszających strukturę gruntu.

6.6. Zasoby niematerialne

Konwencja UNESCO, której tekst został przyjęty na 32 sesji Konferencji Generalnej UNESCO w październiku 2003 r. określa dziedzictwo niematerialne jako:

zwyczaje, przekaz ustny, wiedza i umiejętności oraz związane z nimi przedmioty i przestrzeń kulturowa, które są uznane za część własnego dziedzictwa przez daną wspólnotę, grupę lub jednostki.

Ten rodzaj dziedzictwa przekazywany jest z pokolenia na pokolenie i ustawicznie odtwarzany przez wspólnoty i grupy w relacji z ich środowiskiem, historią i stosunkiem do przyrody. Dla danej społeczności dziedzictwo niematerialne jest źródłem poczucia tożsamości i ciągłości.

Dziedzictwo niematerialne w rozumieniu wspomnianej wyżej Konwencji obejmuje:

- tradycje i przekazy ustne, w tym język jako narzędzie przekazu,
- spektakle i widowiska,
- zwyczaje, obyczaje i obchody świąteczne,
- wiedzę o wszechświecie i przyrodzie oraz związane z nią praktyki,
- umiejętności związane z tradycyjnym rzemiosłem.

Pojęcie dziedzictwa niematerialnego jest bardzo trudne do zdefiniowania w stosunku do konkretnych wytworów kultury, jednak jego waga dla lokalnej społeczności jest ogromna, gdyż jest ono źródłem poczucia tożsamości i kulturowej ciągłości.

W Gminie Lipnica Murowana żywo kultywowane są tradycje regionalne, stąd funkcjonuje wiele stowarzyszeń, zespołów, organizacji, które w sposób pośredni lub bezpośredni angażują się w kwestie związane z troską o dziedzictwo materialne i niematerialne Gminy Lipnica Murowana⁷. Wśród zespołów scenicznych wymienić należy:

- Kabaret „Jagodziorze” z ponad dwudziestoletnim doświadczeniem na scenie;
- Zespół „Raj” – rok założenia 1987,
- Zespół „Górzanie” z Lipnicy Górnej,
- Orkiestra Dęta z Lipnicy Dolnej,
- Orkiestra Dęta z Rajbrotu,
- Grupa Obrzędowa „Kasztany” z Lipnicy Dolnej,
- Grupa Obrzędowa „Razem” z Lipnicy Murowanej,
- Grupa Obrzędowa z Borównej,
- Grupa „Impresja” z Lipnicy Dolnej.

Koła Gospodyń Wiejskich:

- Koło Gospodyń Wiejskich z Lipnicy Dolnej,
- Koło Gospodyń Wiejskich z Lipnicy Górnej.

Na terenie Gminy funkcjonują bractwa:

- **Bractwo Literackie**

Bractwo Literackie w Lipnicy Murowanej miało powstać bardzo wcześnie, bo już około 1350 roku. Wspomina o tym B. Kumor podając, że w XIV wieku oprócz Lipnicy istniało w Krakowie, Raciborzu, Bochni, Lwowie, Krośnie, Lublinie i Sandomierzu. Pierwszą informacją, która pośrednio wskazuje na istnienie w Lipnicy jakiegoś bractwa lub cechu jest wzmianka w aktach biskupich z dnia 11 lipca 1465 roku.

Duszpasterze altaryści kierujący Bractwem Literackim w Lipnicy:

1. Stanisław, altarysta Bractwa Literackiego,
2. Jan z Krakowa, altarysta świętego Jana Chrzciciela,
3. Stanisław z Brzezia, altarysta świętego Sebastiana i Fabiana,
4. Maciej altarysta świętego Jana Chrzciciela,
5. Jakub z Bobowej, altarysta świętego Jana Chrzciciela,
6. Marcin, altarysta,

⁷ Informacje zaczerpnięte z oficjalnej strony Urzędu Gminy Lipnica Murowana „Kultura” oraz oficjalnej strony Gminnego Domu Kultury w Lipnicy Murowanej

7. Sebastian z Żarnowca, altarysta Wniebowzięcia NMP i świętego Jana Chrzciciela,
8. Walenty Pszczółka z Lipnicy, altarysta świętego Jana Jałmużnika,
9. Andrzej Kurczabkowicz, altarysta Matki Bożej i świętego Jana Jałmużnika,
10. Jakub Tarlowski, altarysta Bractwa Literackiego, Matki Bożej, świętego Jana Jałmużnika,
11. Andrzej Mogileński, altarysta Bractwa Literackiego i Matki Bożej,
12. Franciszek Przytkowicz, altarysta Bractwa Literackiego,
13. Ignacy Jaroszewicz, altarysta Bractwa Literackiego,
14. Mikołaj Stankiewicz, altarysta Bractwa Literackiego,
15. Mikołaj Czyżowski, altarysta świętego Jana Chrzciciela,
16. Wojciech Suchocki, altarysta Bractwa Literackiego i świętego Jana Chrzciciela,
17. Dionizy Piechuciński, altarysta świętego Jana Chrzciciela,
18. Stanisław Pilecki, altarysta świętego Jana Chrzciciela,
19. Piotr Romański, altarysta świętego Jana Chrzciciela,
20. Tomasz Skowroński, altarysta Wniebowzięcia NMP,
21. Albert Górecki, altarysta Wniebowzięcia NMP,
22. Jan Dołkiewicz, altarysta świętego Jana Chrzciciela,
23. Marcin Szpernagiewicz, altarysta świętego Krzyża,
24. Krzysztof Sobierajski, altarysta Bractwa Literackiego, świętego Jana Chrzciciela,
25. Piotr Załupski, altarysta Bractwa Literackiego i świętego Jana Chrzciciela.



Rysunek 13. Zespół "Raj" z Gminy Lipnicy Murowanej
[źródło: Oficjalna strona internetowa Urzędu Gminy w Lipnicy Murowanej]

– **Bractwo Kapłańskie**

Bractwo kapłańskie istniało już w roku 1465.

– **Bractwo Różańcowe**

W Lipnicy Bractwo Różańcowe zostało wprowadzone i aprobowane przez biskupa w dniu 10 IV 1617 roku. Na miejsce Bractwa Bożego Ciała, które wówczas przestało istnieć.

– **Bractwo Bożego Ciała i Bractwo Adoracji Najświętszego Sakramentu**

Pierwsza wzmianka o istnieniu Bractwa Bożego Ciała w parafii lipnickiej pochodzi z akt wizytacji biskupiej z roku 1596 roku.

– **Bractwo Apostolstwa Serca Pana Jezusa**

W związku z rozwojem kultu Najświętszego Serca Jezusa powstało w XVIII wieku bractwo Serca Jezusowego. Miało ono na celu szerzenie pokoju i jedności w świecie chrześcijańskim. W Polsce propagowali to bractwo Jezuci. Do 2 czerwca 1879 roku bractwo to było połączone z apostolstwem modlitwy.

– **Bractwo Trójcy Przenajświętszej**

Ostatnim Bractwem Polski przedrozbiorowej było Bractwo Trójcy Przenajświętszej nazywane niekiedy Koronką do Trójcy Przenajświętszej.

Cech to organizacja samorządu rzemieślniczego o charakterze społeczno - zawodowym, częściowo również gospodarczym, zrzeszająca rzemieślników jednego lub kilku pokrewnych zawodów, mająca na celu:

- podnoszenie kwalifikacji zawodowych,
- utrwalanie więzi środowiskowych, postaw zgodnych z zasadami etyki i godności,
- prowadzenie na rzecz członków działalności społeczno-organizacyjnej, oświatowej i gos-podarczej,
- reprezentowanie interesów członków wobec organów władzy i administracji oraz sądów.

W Gminie Lipnica Murowana występują tradycje cechowe:

- **Cech Kowalski**

Cech szewski opiekował się kościołem św. Leonarda, cech kowalski miał natomiast obowiązek utrzymywać kościół św. Urszuli (istniał XVI – XVIII w.). Wraz z upadkiem rzemiosła (wypieranie przez wyroby fabryczne) zmieniała się i rola cechów wśród lokalnej społeczności. Zanikały funkcje zawodowe cechów na korzyść ich religijnego charakteru (w zasadzie to jedyny cel ich istnienia), szczególnie w ostatnim okresie ich funkcjonowania. Również bogate życie towarzyskie, które toczyło się wśród członków lipnickich cechów rzemieślniczych w miarę upływu wieków coraz bardziej zanikało. W latach 40-tych i 50-tych I-szym starszym cechu kowalsko-krawieckiego(gdyż taka jest właściwa nazwa cechu) był Michał Krzyszkowski. Z uwagi na położenie jego domu poza miastem wyrób świec odbywał się u II-giego starszego, p. Antoniego Pałki (ostatni dom po lewej stronie przed mostem na Uswicy). Raz do roku cechowe spotykali się na wspólnej biesiadzie – w dzień sporządzania przez członków cechu świec. Zgodnie ze statutem, członkowie cechu sprawiają i utrzymują światło kościelne. Obecnie cech kowalski liczy ok. 50 członków, którzy organizują raz w roku spotkanie. Cechmistrzem jest p. Stanisław Kowalczyk.

- **Cech Szewsko – Garbarski**

Cech szewsko w Lipnicy Murowanej zaistniał dzięki przywilejowi wydanemu przez dziedzicznego wójta miasta Lipnicy Łukasza z Wielkiej Kazimierzy w roku 1478. Każdy cech miał swojego patrona. Nad cechem szewskim czuwał: św. Kryspian, a nad garbarskim: św. Szymon Apostoł. Dzień patrona obchodzono uroczyście w kościele oraz we wspólnocie cechowej. W cechu szewsko – garbarskim szczególną czią otaczano Matkę Boską Gromniczną. Cech szewski opiekował się kościołem świętego Leonarda. Uchodził w mieście Lipnica za najstarszy i najbogatszy, dlatego też z tych względów zlecono mu opieką nad tym kościołem. W okresie międzywojnia w Lipnicy Murowanej istniało 12 warsztatów szewskich. Po wojnie zostało ich już tylko kilka. W 1952 roku powstaje Zakład Usługowy Szewski pod Zarządem Spółdzielni Inwalidów, kierownikiem, którego był Ignacy Polek. Warsztat ten funkcjonuje do 1965. Wtedy też wykruszyli się ostatni lipnicy szewcy i zawód ten zaniknął w swej pierwotnej postaci na terenie Lipnicy.

Lipnickie krajobrazy opiewają działający tu artyści:

1. Poeci:

- Czesław Anioł,
- Henryk Cyganik,
- Maria Fitrzyk,
- Stanisława Piech,
- Józef Piotrowski,
- Krystyna Twardosz,
- Faustyna Wieciech,

2. Malarze:

- Joanna Grabarz,
- Mirosław Polek,
- Anna Polinierska,

- Agata Gurgul-Dzięgiel,
- Mirosław Krzyszkowski,
- Rafał Pajor,
- Mirosław Koralewski.

Na terenie gminy działają również niesformalizowane grupy wspierające tutejszą kulturę. Do największych zwyczajów należy tu sporządzanie palm wielkanocnych na Niedzielę Palmową. Lipnickie Palmy Wielkanocne osiągają wysokość do 25 m. Od 1958 roku ogłaszany jest konkurs na wyłonienie największej palmy. Pierwszy konkurs ogłosił poeta Józef Piotrowski a jego celem było zachęcenie mieszkańców do utrzymywania miejscowej tradycji. Obecnie organizatorem Konkursu Palm Wielkanocnych jest Gminny Dom Kultury w Lipnicy Murowanej. W dniu konkursu odbywają się liczne imprezy towarzyszące m. in. występy zespołów folklorystycznych, pokaz i degustacja potraw regionalnych, wystawy prac twórców ludowych.

Działalność rozwijającą i zaspokajającą potrzeby kulturalne mieszkańców oraz pozwalającą na upowszechnianie i promocję lokalnego dziedzictwa kulturowego prowadzi **Gminny Dom Kultury w Lipnicy Murowanej. Jednostka powstała w grudniu 1984 roku.** Swoją działalność realizuje na terenie 5 miejscowości w 6 obiektach (Gminnym Domu Kultury, 3 Wiejskich Domach Ludowych, Ośrodku Edukacji oraz Centrum Kształcenia - Wioska Internetowa). Gminny Dom Kultury wspiera zespoły artystyczne naszej gminy, organizuje czas wolny dzieciom, kultywuje tradycje oraz obrzędy przekazane przez naszych przodków. Organizuje imprezy artystyczno-rozrywkowe dla mieszkańców gminy. Ważnym aspektem działalności Domu Kultury jest ochrona dziedzictwa kulturowego poprzez organizację warsztatów regionalnych, wystaw twórców ludowych, prelekcji poświęconych historii regionu, uroczystości patriotycznych.



Rysunek 14. Występ zespołu folklorystycznego w dniu „Konkursu Palm i rękodzieła Wielkanocnego” [źródło: Oficjalna strona internetowa Urzędu Gminy w Lipnicy Murowanej]



Rysunek 15. Rynek w Lipnicy Murowanej w dniu „Konkursu Palm i rękodzieła Wielkanocnego” [źródło: Oficjalna strona internetowa Urzędu Gminy w Lipnicy Murowanej]

Praca Gminnego Domu Kultury w Lipnicy Murowanej opiera się na ścisłej współpracy z licznym gronem partnerów, wśród których znajdują się szkoły i przedszkola z terenu Gminy, parafie, lokalne organizacje pozarządowe, instytucje kultury oraz lokalni sponsorzy z terenu Gminy i Powiatu.

Nowym ośrodkiem kultury jest Ośrodek Edukacji w Borównej. Powstał w 2003 r., a jego celem jest przede wszystkim prowadzenie działalności edukacyjnej w zakresie ochrony dziedzictwa kulturowo – historyczno – społecznego. Zajęcia prowadzone w Ośrodku mają za zadanie wyrabiać umiejętność samodzielnego obserwowania przyrody, rozwijać spostrzegawczość, zainteresowania zagadnieniami związanymi ze środowiskiem, budzić wrażliwość na otaczający świat, zapoznawać z przyczynami i skutkami zanieczyszczenia środowiska oraz kształtować właściwe zachowania i postawy wobec środowiska.

7. Ocena stanu dziedzictwa kulturowego Gminy. Analiza szans i zagrożeń

W celu określenia podstawowych priorytetów *Programu Opieki nad Zabytkami Gminy Lipnica Murowana* zastosowano analizę SWOT. Metoda ta stanowi efektywną metodę identyfikacji słabych i silnych stron Gminy oraz określenie szans i zagrożeń jakie stwarza dla nich otoczenie. SWOT oparta jest na schemacie klasyfikacji dzielącym wszystkie czynniki mające wpływ na bieżącą i przyszłą pozycję elementów środowiska:

- zewnętrzne w stosunku do danego elementu i mające charakter uwarunkowań wewnętrznych,
- wywierające negatywny wpływ na dany element i mające wpływ pozytywny.

Ogólne wytyczne wynikające z analizy SWOT są bardzo proste, ale niestety trudne do zrealizowania. Zakładają one:

- unikanie zagrożeń/emisji zanieczyszczeń,
- wykorzystywanie szans,
- wzmacnianie słabych stron,
- opieranie się na mocnych stronach.

Nazwa analizy to skrót od pierwszych liter angielskich słów, stanowiących jednocześnie pola przyporządkowania czynników, mogących mieć wpływ na prowadzenie planu strategicznego:

- **S** – STRENGTHS, czyli mocne strony,
- **W** – WEAKNESSES, czyli słabe strony,
- **O** – OPPORTUNITIES, czyli szanse,
- **T** – THREATS, czyli zagrożenia.

Tabela 5. Analiza SWOT - słabe i silne strony poszczególnych elementów środowiska oraz badanie szans i zagrożeń jakie stwarza dla nich otoczenie

MOCNE STRONY	SŁABE STRONY
Wysokie walory krajobrazowe Gminy – powołanie na terenie całego obszaru Wiśnicko – Lipnickiego Parku Krajobrazowego, który jako cel ochrony zakłada między innymi ochronę walorów kulturowych, historycznych i krajobrazowych	Mała popularyzacja wiedzy na temat dziedzictwa kulturowego Gminy na szczeblu wojewódzkim, krajowym i międzynarodowym.
Duża popularyzacja wiedzy na temat dziedzictwa kulturowego Gminy na szczeblu gminnym (lokalnym) i powiatowym.	Niska oferta noclegów turystycznych o wysokim standardzie.
Obiekty zabytkowe rangi światowej	Mała oferta noclegów agroturystycznych opartych o miejscowe tradycje
Obiekty zabytkowe rangi regionalnej	Niewykorzystanie potencjału turystycznego Gminy
Krajobraz kulturowy związany z licznymi figurami i kapliczkami przydrożnymi oraz cmentarzami wojennymi	Niewystarczający stan zabezpieczenia zabytków i postępujący proces ich niszczenia
Rozwinięte poczucie tożsamości lokalnej dzięki żywym tradycjom i kulturze ludowej	Dokumenty planistyczne Gminy wymagają aktualizacji – studium uwarunkowań i kierunków zagospodarowania przestrzennego Gminy oraz miejscowy plan zagospodarowania przestrzennego
Prowadzenie aktualnej gminnej ewidencji zabytków	
Zabieganie o pozyskanie funduszy zewnętrznych na prace restauratorskie.	Niewystarczająca aktywność mieszkańców Gminy w celu promocji walorów Gminy: - prowadzenie punktu informacji turystycznej, - oddział terenowy jednostki turystyki pieszej
Liczne szlaki turystyki pieszej	
Działalność Gminnego Domu Kultury w Lipnicy Murowanej, Ośrodka Edukacji w Borównej, Wiejskiego Domu Ludowego "Kasztan" w Lipnicy Dolnej, Wiejskiego Domu Ludowego w Lipnicy Górnej, Wiejskiego Domu Ludowego w Rajbrocie	Konieczność podjęcia współpracy międzyregionalnej na rzecz rozwoju obszarów wiejskich przy wykorzystaniu i poszanowaniu walorów przyrodniczych i kulturowych
Działalność artystów związanych z ziemią lipnicką (poetów i malarzy)	

Opracowany i przyjęty <i>Projekt Rewitalizacji Centrum Lipnicy Murowanej 2007 r.</i>	
Opracowane <i>Studium urbanistyczno – konserwatorskie Lipnicy Murowanej 1981 r.</i>	
SZANSE	ZAGROŻENIA
Zaplecze dla rozwoju i popularyzacji wiedzy o lokalnym dziedzictwie kulturowym: Gminny Dom Kultury w Lipnicy Murowanej, Ośrodek Edukacji w Borównej, Wiejski Dom Ludowy "Kasztan" w Lipnicy Dolnej, Wiejski Dom Ludowy w Lipnicy Górnej, Wiejski Dom Ludowy w Rajbrocie - stworzenie na terenie Gminy miejsca dla ekspozycji dziedzictwa kulturowego	Brak wystarczających środków finansowych prywatnych właścicieli zabytków na prace konserwatorskie i restauratorskie przy tychże obiektach.
Utworzenie parku kulturowego (proponowane granice zgodne z Załącznikiem Nr 1)	Brak wystarczających środków finansowych władz publicznych na prace konserwatorskie i restauratorskie zabytkowych obiektów i układów
Możliwość realizacji założeń opracowanego <i>Projektu Rewitalizacji Centrum Lipnicy Murowanej</i>	Konieczność digitalizacji archiwalnych opracowań Gminnych (<i>Studium urbanistyczno – konserwatorskie Lipnicy Murowanej</i> autorstwa Waldemara Niewaldy z 1981 r.)
Wykorzystanie walorów kulturowych i historycznych w zakresie budowy oferty turystyczno – rekreacyjnej (w tym wykorzystanie istniejących opracowań specjalistycznych)	Postępująca dekapitalizacja zasobu zabytkowego.
Wysokie poczucie tożsamości lokalnej wśród mieszkańców Gminy siłą i motorem napędowym popularyzowania i rozpowszechniania wiedzy o licznych walorach Gminy	Zagrożenie dla zabytków niedostosowanych do obecnych standardów mieszkaniowych – zapadanie się budynków drewnianych

8. Założenia programowe

8.1. Priorytety programu opieki

W toku analizy, określono cztery priorytety realizacji *Programu Opieki nad Zabytkami Gminy Lipnica Murowana na lata 2020 – 2023*:

Priorytet I - Rewaloryzacja lub rewitalizacja dziedzictwa kulturowego

Priorytet II - Ochrona i świadome kształtowanie krajobrazu kulturowego

Priorytet III - Badanie i dokumentacja dziedzictwa kulturowego oraz promocja i edukacja służąca budowaniu tożsamości

Priorytet IV - Dziedzictwo kulturowe Gminy Lipnica Murowana jako bodziec rozwoju społeczno-gospodarczego i turystycznego regionu

8.2. Kierunki działań i zadania programu opieki

W ramach każdego priorytetu wyznacza się poszczególne kierunki działań, a następnie zadania realizowane w celu opieki nad zabytkami.

Priorytet I - Rewaloryzacja lub rewitalizacja dziedzictwa kulturowego

Tabela 6.

Kierunki i zadania w ramach Priorytetu I

Kierunek działań	Zadania
Zahamowanie procesu degradacji zabytków i doprowadzenie do poprawy stanu ich zachowania	<ol style="list-style-type: none"> 1. Realizacja założeń i wytycznych <i>Projektu Rewitalizacji Centrum Lipnicy Murowanej</i> 2. Podejmowanie starań o uzyskanie środków zewnętrznych na rewaloryzację lub rewitalizację zabytków będących własnością Gminy (będących własnością Gminy) do nowych funkcji 3. Pozyskiwanie środków zewnętrznych na prace remontowe obiektów stanowiących własność prywatną, w szczególności obiektów mieszkalnych wpisanych do Gminnej Ewidencji Zabytków, które nie są dostosowane do obecnych standardów mieszkaniowych 4. Pozyskiwanie środków zewnętrznych na prace konserwatorskie zabytkowych obiektów ruchomych w postaci kapliczek, figur i krzyży przydrożnych, w szczególności położonych na terenach prywatnych 5. Prowadzenie prac remontowo-konserwatorskich przy obiektach zabytkowych stanowiących własność Gminy (w ramach opracowanego planu remontów)

	<ol style="list-style-type: none"> 6. Rewaloryzacja zespołów zabytkowej zieleni (w tym gminnych parków, cmentarzy, obszarów nieczynnych cmentarzy) 7. Dofinansowanie prac rewaloryzacyjnych przy obiektach niebędących własnością Gminy w postaci stosownej uchwały dotyczącej dotacji na prace remontowo- konserwatorskie przy zabytkach ruchomych i nieruchomych 8. Zabezpieczenie obiektów zabytkowych przed pożarem, zniszczeniem i kradzieżą (montaż instalacji przeciwpożarowej i alarmowej, zabezpieczeń przeciw włamaniom, znakowanie i ewidencjonowanie zabytków ruchomych itp.) 9. Opracowanie planu systematycznych kontroli stanu utrzymania i sposobu użytkowania obiektów zabytkowych znajdujących się w zasobach komunalnych
--	---

Priorytet II - Ochrona i świadome kształtowanie krajobrazu kulturowego

Tabela 7.

Kierunki i zadania w ramach Priorytetu II

Kierunek działań	Zadania
Zintegrowana ochrona dziedzictwa kulturowego i środowiska przyrodniczego	<ol style="list-style-type: none"> 1. Zachowanie istniejącego historycznego układu urbanistycznego Lipnicy Murowanej 2. Zachowanie istniejącego układu dróg lokalnych 3. Zachowanie zasady rozplanowania istniejących układów przestrzennych wsi i jeżeli to możliwe zachowanie historycznej parcelacji gruntów 4. Zachowanie zasady rozplanowania przysiółków 5. Wprowadzanie zabudowy mieszkalno-rekreacyjnej wyłącznie do terenów na ten cel przeznaczonych w miejscowych planach zagospodarowania przestrzennego 6. Ograniczenie wprowadzania obiektów wielkoskalowych (np. WOH) w ukształtowane jednostki urbanistyczne 7. Wprowadzanie w planach miejscowych ustaleń w stosunku do obiektów dysharmonijnych w formie czy wysokości, nakazujących w razie ich przebudowy, rozbudowy czy remontu poprawę formy, kolorystyki itp.

	<ol style="list-style-type: none"> 8. Tworzenie nowych oraz podnoszenie atrakcyjności istniejących przestrzeni publicznych, w szczególności centra miejscowości, poprzez dbałość o nawierzchnię dróg, chodników i placów, oświetlenie, małą architekturę 9. Określenie zasad kształtowania formy współczesnej zabudowy mieszkaniowej, usługowej i produkcyjnej uwzględniających historyczny kontekst urbanistyczny i architektoniczny w zakresie usytuowania i gabarytów obiektów (regulacje te należy umieścić w ustaleniach planów miejscowych). 10. Dążenie do poprawy wyglądu i ujednoczenia wnętrza urbanistycznych, zwłaszcza terenów mieszkaniowych o zróżnicowanej formie i gabarycie oraz chaotycznie usytuowanych budynkach poprzez zwrócenie uwagi na ogrodzenia, zieleń, małą architekturę, a w przypadku przebudowy czy rozbudowy - poprawy form obiektów. 11. Opracowywanie miejscowych planów zagospodarowania przestrzennego, szczególnie dla obszarów o dużym nasyceniu obiektami zabytkowymi 12. Wdrażanie zapisów programów rewitalizacji, studiów urbanistyczno-konserwatorskich, studiów historyczno-urbanistycznych, katalogów typów zabudowy regionalnej i detalu architektonicznego w realizacji zagospodarowania przestrzennego Gminy (w tym w miejscowych planach zagospodarowania przestrzennego). 13. Wdrażanie wytycznych <i>Projekt Rewitalizacji Centrum Lipnicy Murowanej</i> 14. Konsekwentne egzekwowanie oraz kontrola zapisów dotyczących działalności inwestycyjnej na obszarach objętych ochroną określonych w miejscowych planach zagospodarowania przestrzennego (głównie w zakresie wysokości zabudowy, jej charakteru i funkcji). 15. Walka z samowolami budowlanymi. 16. Ochrona panoram oraz przedpoli widokowych wsi i miast o wartościach kulturowych.
<p>Badanie i dokumentowanie dziedzictwa kulturowego oraz rozszerzenie ochrony jego zasobu</p>	<ol style="list-style-type: none"> 1. Utworzenie parku kulturowego (proponowane granice zgodne z Załącznikiem Nr 1) 2. Merytoryczna pomoc właścicielom zabytków w tworzeniu wniosków o wpis zabytków ruchomych i nieruchomych do

	<p>rejestr zabytków, bieżące zarządzanie Gminną Ewidencją Zabytków.</p> <p>3. Prowadzenie bieżących, terenowych prac rozpoznawczych dotyczących potencjalnych obiektów zabytkowych na terenie Gminy nie objętych jeszcze ochroną.</p>
--	---

Priorytet III - Badanie i dokumentacja dziedzictwa kulturowego oraz promocja i edukacja służąca budowaniu tożsamości

Tabela 8. Kierunki i zadania w ramach Priorytetu III

Kierunek działań	Zadania
Utrzymanie i rozwój bogactwa kulturowego oraz tożsamości regionalnej mieszkańców	<ol style="list-style-type: none"> 1. Wspieranie mieszkańców w uczestniczeniu w kulturze lokalnej poprzez inicjowanie działalności zespołów, orkiestr, organizacji, Kół Gospodyń Wiejskich funkcjonujących na terenie Gminy 2. Wzmacnianie (organizacyjne, finansowe, promocyjne, itp.) sztuki ludowej, lokalnych twórców i artystów (np. twórców Palm Lipnickich, lokalnych malarzy, regionalistów) 3. Wyróżnianie indywidualną formą nagrody regionalistów działających na rzecz rozpowszechniania i popularyzowania wiedzy i walorów Ziemi Lipnickiej 4. Podejmowanie i wspieranie inicjatyw służących zachowaniu niematerialnego dziedzictwa kulturowego regionu – tradycji, folkloru, popularyzacja i odtwarzanie zwyczajów regionalnych 5. Budowanie klimatu społecznego zrozumienia i akceptacji dla idei ochrony zabytków oraz kształtowanie zasad promujących działania chroniące zabytki odczytywane jako źródło tożsamości, wiedzy, dumy z przeszłości oraz tradycji 6. Digitalizacja archiwalnych opracowań – <i>Studium urbanistyczno – konserwatorskie Lipnicy Murowanej, 1981 r.</i>
Szeroki dostęp do informacji o dziedzictwie kulturowym Gminy	<ol style="list-style-type: none"> 1. Udostępnienie informacji o zabytkach Gminy na stronie internetowej gminy 2. Utworzenie gminnego systemu informacji i promocji (bazy danych) środowiska kulturowego 3. Opracowanie mapy zabytków Gminy, szlaków architektury zabytkowej, szlaków tematycznych jako atrakcyjnej formy promocji ułatwiającej dotarcie do wszystkich elementów dziedzictwa kulturowego
Specjalistyczne rozpoznanie badawcze poszczególnych obiektów,	<ol style="list-style-type: none"> 1. Prowadzenie monitoringu i weryfikacji obiektów uwzględnionych w Gminnej Ewidencji Zabytków (z zastosowaniem komputerowej bazy danych)

zespołów oraz obszarów zabytkowych związane z przygotowywaniem lub realizowanym procesem inwestycyjnym	<ol style="list-style-type: none"> 2. Wykonywanie prac studialnych (studia historyczno-urbanistyczne, studia krajobrazowe, badania historyczno-architektoniczne, katalogi typów zabudowy regionalnej i detalu architektonicznego) 3. Finansowanie wykonania inwentaryzacji architektoniczno-konserwatorskiej zagrożonych obiektów zabytkowych.
Edukacja i popularyzacja wiedzy o regionalnym dziedzictwie kulturowym	<ol style="list-style-type: none"> 1. Organizowanie szkoleń związanych z ochroną dziedzictwa kulturowego i udział w nich 2. Organizowanie i wspieranie realizacji konkursów, wystaw i innych działań edukacyjnych. 3. Inicjowanie i organizowanie obchodów Europejskich Dni Dziedzictwa w gminach 4. Wydawanie i wspieranie publikacji (w tym folderów promocyjnych, przewodników) poświęconych problematyce dziedzictwa kulturowego Gminy 5. Popularyzacja dobrych realizacji konserwatorskich i budowlanych przy zabytkach, popularyzacja dobrych praktyk projektowych przy zabytkach, a także zagospodarowaniu obszarów oraz terenów cennych kulturowo, przyrodniczo i krajobrazowo. 6. Organizowanie konkursów na najlepszego użytkownika obiektu zabytkowego 7. Ustanowienie i przyznawanie nagrody za osiągnięcia w dziedzinie upowszechniania i ochrony kultury materialnej Gminy (w tym prac magisterskich i dyplomowych) 8. Opracowanie cyklu szkoleń wraz z materiałem poglądowym skierowanego do przedstawicieli wspólnot mieszkaniowych, mających na celu promowanie standardów w zakresie rewaloryzacji i remontownia obiektów zabytkowych oraz możliwości pozyskiwania funduszy na ten cel, a także sprawnego zarządzania nimi 9. Wprowadzenie i upowszechnienie tematyki ochrony dziedzictwa kulturowego do systemu edukacji przedszkolnej i szkolnej poprzez organizowanie i wspieranie zajęć

Priorytet IV - Dziedzictwo kulturowe Gminy Lipnica Murowana jako bodziec rozwoju społeczno – gospodarczego i turystycznego regionu

Tabela 9. Kierunki i zadania w ramach Priorytetu IV

Kierunek działań	Zadania
------------------	---------

<p>Podejmowanie działań zwiększających atrakcyjność zabytków na potrzeby społeczne, turystyczne i edukacyjne</p>	<ol style="list-style-type: none"> 1. Określenie zasad i konsekwentne ich wdrażanie w zakresie umieszczania szyldów i reklam na obiektach zabytkowych 2. Prowadzenie bieżących prac porządkowych przy zabytkowych zespołach zieleni: gminnych parkach, cmentarzach, obszarach nieczynnych cmentarzy, dawnych parkach dworskich itp. 3. Iluminacja najcenniejszych zabytków gminy
<p>Promocja regionalnego dziedzictwa kulturowego służąca kreacji produktów turystyki kulturowej</p>	<ol style="list-style-type: none"> 1. Opracowanie szlaków turystycznych (np. pieszych, rowerowych, konnych, samochodowych, wodnych) wykorzystujących walory dziedzictwa kulturowego 2. Wspieranie gospodarstw agroturystycznych promujących tradycyjne wyroby 3. Utworzenie i modernizacja elementów infrastruktury służących funkcjonowaniu i rozwojowi turystyki kulturowej 4. Wprowadzenie zintegrowanego systemu informacji wizualnej (m.in. za pomocą tablic informacyjnych) obejmującego zasoby i wartości dziedzictwa kulturowego Gminy

9. Instrumentarium realizacji programu opieki nad zabytkami

Zakłada się, że zadania określone w gminnym programie opieki nad zabytkami będą wykonywane za pomocą następujących instrumentów:

- 1) prawnych – wynikających z przepisów ustawowych (np. uchwalanie miejscowych planów zagospodarowania przestrzennego, budowa parków kulturowych, wnioskowanie o wpis do rejestru zabytków obiektów będących własnością Gminy, wykonywanie decyzji administracyjnych, np. wojewódzkiego konserwatora zabytków);
- 2) finansowych (m.in. finansowanie prac konserwatorskich i remontowych przy obiektach zabytkowych będących własnością Gminy, korzystanie z programów uwzględniających finansowanie z funduszy europejskich oraz dotacje, subwencje, dofinansowania, nagrody, zachęty finansowe dla właścicieli i posiadaczy obiektów zabytkowych);
- 3) koordynacji (m.in. poprzez realizację projektów i programów dotyczących ochrony dziedzictwa kulturowego zapisanych w wojewódzkich, powiatowych i gminnych strategiach, planach rozwoju lokalnego itp., współpraca z ośrodkami naukowymi i akademickimi, współpraca z organizacjami wyznaniowymi w zakresie ochrony i opieki nad zabytkami);
- 4) społecznych (m.in. poprzez działania edukacyjne promocyjne, współdziałanie z organizacjami społecznymi, działania prowadzące do tworzenia miejsc pracy związanych z opieką nad zabytkami);
- 5) kontrolnych (m.in. aktualizacja gminnej ewidencji zabytków, monitoring stanu zagospodarowania przestrzennego oraz stanu zachowania dziedzictwa kulturowego).

10. Zasady oceny realizacji programu opieki nad zabytkami

Program opieki nad zabytkami Gminy Lipnica Murowana sporządza się na okres 4 lat. Obowiązkowo, co dwa lata Wójt Gminy zobowiązany jest wykonać sprawozdanie z realizacji zadań wyznaczonych w Programie, a także przedstawić je Radzie Gminy Lipnica Murowana. Wykonanie sprawozdania powinna poprzedzić ocena poziomu realizacji gminnego programu uwzględniająca:

- wykonanie zadań przyjętych do realizacji w okresie czteroletnim obowiązywania gminnego programu opieki nad zabytkami;
- efektywność ich wykonania.

Poniżej wskazuje się przykładowe kryteria i wskaźniki oceny realizowanych zadań niniejszego Programu.

W ramach priorytetu I: Rewaloryzacja dziedzictwa kulturowego jako element rozwoju społeczno-gospodarczego Gminy

1. Poziom (w %) wydatków budżetu Gminy na ochronę i opiekę nad zabytkami;
2. Wartość finansowa zrealizowanych kompleksowych programów rewaloryzacji i rewitalizacji oraz liczba (bądź inne mierniki) obiektów poddanych rewaloryzacji w ramach tych programów;
3. Wartość finansowa wykonanych prac remontowo-konserwatorskich przy zabytkach oraz liczba obiektów poddanych ww. pracom;
4. Zakres współpracy z organizacjami pozarządowymi.

W ramach priorytetu II: Ochrona i świadome kształtowanie krajobrazu kulturowego

1. Poziom (w %) objęcia terenu Gminy wykonanymi miejscowymi planami zagospodarowania przestrzennego;
2. Liczba utworzonych parków kulturowych;
3. Liczba wniosków o wpis do rejestru zabytków obszarów, obiektów i zespołów zabytkowych;
4. Liczba wniosków o uznanie obiektów i obszarów za pomniki historii;
5. Zakres współpracy z organizacjami pozarządowymi.

W ramach priorytetu III: Badanie i dokumentacja dziedzictwa kulturowego oraz promocja i edukacja służąca budowaniu tożsamości

1. Liczba opracowanych prac studialnych (studia historyczno-urbanistyczne, studia krajobrazowe, katalogi typów zabudowy regionalnej i detalu architektonicznego);
2. Liczba zrealizowanych konkursów, wystaw, działań edukacyjnych na terenie Gminy;
3. Liczba utworzonych szlaków turystycznych, tras rowerowych, konnych, wodnych;
4. Liczba opracowanych, wydanych wydawnictw (w tym folderów promocyjnych, przewodników);
5. Liczba utworzonych, zmodernizowanych elementów infrastruktury służących funkcjonowaniu i rozwojowi turystyki kulturowej;
6. Liczba osób zwiedzających muzea, skanseny, izby regionalne itp.;
7. Liczba szkoleń lub liczba pracowników biorących udział w szkoleniach związanych z ochroną dziedzictwa kulturowego.

11. Źródła finansowania programu opieki nad zabytkami

Zgodnie z ustawą o ochronie zabytków i opiece nad zabytkami, dbałość o zabytek polega m.in. na zapewnieniu warunków do dokumentowania zabytku, popularyzacji wiedzy o nim, prowadzeniu prac konserwatorskich, restauratorskich i robót budowlanych oraz utrzymaniu zabytku i jego otoczenia w jak najlepszym stanie.

Finansowanie tych działań jest obowiązkiem zarówno właściciela zabytku, jak również każdego podmiotu mającego tytuł prawny do zabytku (np. osób fizycznych, jednostek organizacyjnych). Dla Gminy, posiadającej tego rodzaju tytuł prawny do obiektu, opieka nad zabytkiem jest zadaniem własnym. Ochrona

zabytków i opieka nad nimi, a także wszelkie działania związane ze zmianą ich funkcji oraz popularyzacją i udostępnianiem społecznym, mogą być finansowane z różnych źródeł w zależności od typu działań.

Niniejszy rozdział wskazuje możliwości w zakresie pozyskiwania dodatkowych środków. Znaczna część źródeł zewnętrznych wymaga zapewnienia wkładu własnego w finansowanych przez nie projektach.

Wśród źródeł finansowania zewnętrznego zabytków można wymienić źródła krajowe i zagraniczne.

Tab. 15. Źródła finansowania zabytków i obiektów dziedzictwa kulturowego

Lp.	Źródło finansowania	Program, charakterystyka
I. Źródła krajowe		
1.	Ministerstwo Kultury i Dziedzictwa Narodowego	<u>Ochrona zabytków</u> Celem programu jest zachowanie materialnego dziedzictwa kulturowego, realizowane poprzez konserwację i rewaloryzację zabytków nieruchomych i ruchomych oraz ich udostępnianie na cele publiczne.
2.		<u>Ochrona zabytków archeologicznych</u> Celem programu jest ochrona dziedzictwa archeologicznego poprzez wspieranie kluczowych dla tego obszaru zadań, obejmujących niedestrukcyjne rozpoznanie i dokumentację zasobów dziedzictwa archeologicznego oraz opracowanie i publikację wyników przeprowadzonych badań archeologicznych.
3.		<u>Wspieranie opieki nad miejscami pamięci i trwałymi upamiętnieniami w kraju</u> Celem programu jest zaangażowanie w opiekę nad miejscami pamięci i trwałymi upamiętnieniami jak największej liczby różnych podmiotów, w celu zwiększenia wiedzy o historii naszego kraju, zwłaszcza o jej najtrudniejszych i najbardziej skomplikowanych aspektach, i dzięki temu wzmocnienie świadomości obywatelskiej i postaw patriotycznych.
4.		<u>Wspieranie samorządowych instytucji kultury – opiekunów miejsc pamięci</u> Celem programu jest wspieranie samorządów w zapewnianiu stabilnej opieki nad najważniejszymi miejscami pamięci, stanowiącymi materialne świadectwo wydarzeń kluczowych dla narodowej tożsamości.
5.		<u>Infrastruktura domów kultury</u> Celem programu jest zapewnienie optymalnych warunków dla działalności domów i ośrodków kultury oraz centrów kultury i sztuki w zakresie edukacji kulturalnej i animacji kultury poprzez modernizację i rozbudowę ich infrastruktury.
6.	Narodowy Fundusz Ochrony Zabytków (w organizacji)	Fundusz celowy, którego dysponentem będzie minister kultury i dziedzictwa narodowego. Zgromadzone środki będą przeznaczone na ratowanie zniszczonych lub uszkodzonych zabytków, np. w wyniku powodzi lub pożarów.
7.	Ministerstwo Spraw Wewnętrznych - Fundusz Kościelny	Dotacje z Funduszu Kościelnego udzielane są na remonty i konserwacje zabytkowych obiektów o charakterze sakralnym, w zakresie podstawowych prac zabezpieczających sam obiekt (w szczególności: remonty dachów, stropów, ścian i elewacji, osuszanie i odgrzybianie, izolację, remonty i wymianę zużytej stolarki okiennej i drzwiowej, instalacji elektrycznej, odgromowej, przeciwłamaniowej i przeciwpożarowej). Podmiotami uprawnionymi do otrzymywania środków są: osoby prawne Kościoła Katolickiego, osoby prawne innych kościołów i związków

Lp.	Źródło finansowania	Program, charakterystyka
		wyznaniowych działających na podstawie ustaw o stosunku Państwa do kościołów oraz związków wyznaniowych.
8.	Małopolski Wojewódzki Konserwator Zabytków	Dotacje celowe na prace konserwatorskie, restauratorskie i roboty budowlane przy obiektach wpisanych do rejestru zabytków województwa małopolskiego.
9.	Budżet Województwa Małopolskiego	Dotacje na prace konserwatorskie, restauratorskie lub roboty budowlane zabytków – wpisanych do wojewódzkiego rejestru zabytków, położonych na obszarze województwa małopolskiego.
10.		Prace konserwatorskie, restauratorskie lub roboty budowlane przy zabytkowych kapliczkach położonych na obszarze województwa małopolskiego.
11.		Dofinansowanie do zadań: rozwijających kompetencje kulturowe i świadomość estetyczną społeczeństwa, ułatwiający integrację artystów, utrzymujące tożsamość lokalną i regionalną szczególnie poprzez wspieranie folkloru, zachowujące i utrwalające w formie cyfrowej zasoby dziedzictwa kulturowego, promujące kulturę i tradycje mniejszości narodowych i grup etnicznych zamieszkujących Małopolskę, upowszechniające ważne wydarzenia historyczne.
12.	Budżet gminny i powiatowy	Wspieranie prac konserwatorskich, restauratorskich i robót budowlanych przy zabytkach wpisanych do rejestru zabytków, położonych na obszarze Gminy/powiatu, w ramach systemu dotacji i ogłaszanych konkursów. Działalność bieżąca i inwestycyjną dla gminnych i powiatowych instytucji kultury. Prace konserwatorskie, restauratorskie lub roboty budowlane przy kapliczkach przydrożnych i innych obiektach stanowiących majątek Gminy lub powiatu. Udzielenie dotacji dla prac przy obiektach stanowiących dziedzictwo kultury.
13.	Inwestorzy prywatni, przedsiębiorcy, organizacje, fundacje, wspólnoty wyznaniowe itp.	Środki prywatne dysponowane w zależności od potrzeb.
II. Źródła zagraniczne		
14.	Środki europejskie (ogólnokrajowe)	<u>Program Operacyjny Infrastruktura i Środowisko 2014-2020</u> VIII oś Priorytetowa Ochrona dziedzictwa kulturowego i rozwój zasobów kultury Programu Operacyjnego Infrastruktura i Środowisko 2014-2020 ma na celu ochronę i rozwój dziedzictwa kulturowego, zarówno materialnego, jak i niematerialnego, a także rozwój zasobów kultury. W ramach Priorytetu VIII będzie można realizować projekty przede wszystkim z zakresu zachowania dziedzictwa kulturowego: renowacji zabytków wraz z otoczeniem, konserwacji zabytków ruchomych, zabytkowych parków i ogrodów. Ponadto, dofinansowanie będą mogły uzyskać projekty mające na celu przebudowę czy rozbudowę instytucji kultury oraz szkół i uczelni artystycznych z przeznaczeniem ich na cele kulturalne.
15.		<u>Program Kreatywna Europa 2014-2020</u> Kreatywna Europa to program Unii Europejskiej wspierający europejskie sektory kultury i kreatywne, w tym przemysł audiowizualny.
16.		
17.		<u>Program Europa dla Obywateli</u>

Lp.	Źródło finansowania	Program, charakterystyka
		Europa dla Obywateli to program Unii Europejskiej wspierający aktywne obywatelstwo europejskie. Program ten, zaplanowany na lata 2014-2020, dąży do zaangażowania obywateli i organizacji społeczeństwa obywatelskiego w proces integracji europejskiej.
18.	Środki europejskie (regionalne)	<u>Regionalny Program Operacyjny Województwa Małopolskiego 2014 - 2020</u> 6 Oś Priorytetowa Dziedzictwo regionalne Działanie 6.1 Rozwój dziedzictwa kulturowego i naturalnego
19.		<u>Program Rozwoju Obszarów Wiejskich Województwo Małopolskie</u> Operacja 7.6.1 „Ochrona zabytków i budownictwa tradycyjnego” Poddziałanie 7.4 Wsparcie inwestycji w tworzenie, ulepszanie i rozwijanie podstawowych usług lokalnych dla ludności wiejskiej, w tym rekreacji, kultury i powiązanej infrastruktury
20.	Program Współpracy Transgranicznej Polska-Słowacja 2014-2020	Obecnie trwają prace nad założeniami programu. Wstępnie polsko-słowacka Grupa Robocza podjęła decyzję o wyborze celu tematycznego 6. Ochrona środowiska naturalnego i wspieranie efektywności i wykorzystywania zasobów oraz priorytetu inwestycyjnego 6.3. Ochrona, promocja i rozwój dziedzictwa kulturowego i naturalnego. Wszystkie wdrażane projekty muszą bezwarunkowo posiadać efekt transgraniczny i być realizowane w partnerstwie polsko-słowackim.
21.	Inwestorzy prywatni, przedsiębiorcy, organizacje, fundacje, wspólnoty wyznaniowe itp.	Środki prywatne dysponowane w zależności od potrzeb.

Programy opieki nad zabytkami mają służyć rozwojowi Gminy Lipnica Murowana poprzez dążenie do poprawy stanu zachowania zabytków, eksponowania walorów krajobrazu kulturowego, wykorzystania zabytków na potrzeby społeczne. Celem nadrzędnym jest wzmacnianie poczucia tożsamości lokalnej mieszkańców i poprawy dobrostanu. W opracowaniu przedstawiono metody i narzędzia umożliwiające osiągnięcie tego celu. Realizacja wyznaczonych działań będzie uzależniony od stopnia zaangażowania lokalnych władz, społeczeństwa, organizacji. Niezmiernie ważnym jest przedsiębiorczość władz gminy, w tym w pozyskiwaniu środków finansowych na znaczne potrzeby ochrony dziedzictwa kulturowego Gminy.

Autor opracowania:

mgr inż. Kama Kotowicz

12. Spis tabel, rysunków i fotografii

Spis tabel

Tabela 1. Wykaz zabytków nieruchomych wpisanych do rejestru zabytków Wojewódzkiego Konserwatora Zabytków w Krakowie, na terenie Gminy Lipnica Murowana	39
Tabela 2. Wykaz obiektów wpisanych do gminnej ewidencji zabytków Gminy Lipnica Murowana	42
Tabela 3. Wykaz obiektów o cechach zabytkowych: kapliczek, figur i krzyży przydrożnych wykazanych w ewidencji zabytków	45
Tabela 4. Wykaz zabytków archeologicznych wpisanych do rejestru zabytków podlegających ochronie, na terenie Gminy Lipnica Murowana.....	48
Tabela 5. Analiza SWOT - słabe i silne strony poszczególnych elementów środowiska oraz badanie szans i zagrożeń jakie stwarza dla nich otoczenie.....	57
Tabela 6. Kierunki i zadania w ramach Priorytetu I.....	59
Tabela 7. Kierunki i zadania w ramach Priorytetu II.....	60
Tabela 8. Kierunki i zadania w ramach Priorytetu III	62
Tabela 9. Kierunki i zadania w ramach Priorytetu IV	63

Spis rysunków

<i>Rysunek 1. Projekt zabudowy wolnostojącej [Studium urbanistyczno-konserwatorskie Lipnicy Murowanej W. Niewalda 1981 r.].....</i>	<i>17</i>
<i>Rysunek 2. Wnętrze urbanistyczne - szkic przedstawiający uwzględnienie propozycji w zakresie: likwidacja drogi poprzecznej, przywrócenie dachów przyczółkowo – naczółkowych oraz wymiana detalu (słupy, okna) [Studium urbanistyczno-konserwatorskie Lipnicy Murowanej W. Niewalda 1981 r.].....</i>	<i>18</i>
<i>Rysunek 3. Plansza Nr 3 Projektu Rewitalizacji Centrum Lipnicy Murowanej</i>	<i>20</i>
<i>Rysunek 4. Plansza Nr 1 Projektu Rewitalizacji Centrum Lipnicy Murowanej</i>	<i>21</i>
<i>Rysunek 5. Jedna z kart zadań Projektu Rewitalizacji Centrum Lipnicy Murowanej - dla obiektu pełniącego obecnie funkcję Urzędu Gminy w Lipnicy Murowanej.....</i>	<i>22</i>

- Rysunek 6. Mapa poglądowa Wiślicko-Lipnickiego Parku Krajobrazowego [źródło: Uchwała Nr XXXV/536/17 Sejmiku Województwa Małopolskiego z dnia 24 kwietnia 2017 r. w sprawie Wiślicko – Lipnickiego Parku Krajobrazowego (Dz. Urz. Województwa Małopolskiego z 2017 r. poz. 3206)] 36
- Rysunek 7. Lokalizacja pomników przyrody na terenie gminy Lipnica Murowana [źródło: Geoserwis Generalnej Dyrekcji Ochrony Środowiska] 37
- Rysunek 8. Lokalizacja pomnika przyrody „Kamienie Budzińskiego” [źródło: Geoserwis Generalnej Dyrekcji Ochrony Środowiska] 37
- Rysunek 9. Kościół cmentarny p.w. św. Leonarda w Lipnicy Dolnej wpisany 5 lipca 2003 r. na listę światowego dziedzictwa kulturowego i naturalnego UNESCO [fot. Kama Kotowicz, listopad 2019 r.] 38
- Rysunek 10. Obszar objęty decyzją dec. 27COM8C.36 (UNESCO) 39
- Rysunek 11. Obszar Zespołu Staromiejskiego w Lipnicy Murowanej, objęty decyzją WMKZ nr I-3-7/48 z dn. 25.04.1948 oraz nr A-82 z dn. 17.04.1976 r. 41
- Rysunek 12. Obszar objęty decyzją WMKZ nr A-154 ze zmianą nr A-1319/M z dn. 06.11.1969 oraz zmianą z dn. 15.01.2013 r. 42
- Rysunek 13. Zespół "Raj" z Gminy Lipnicy Murowanej [źródło: Oficjalna strona internetowa Urzędu Gminy w Lipnicy Murowanej] 53
- Rysunek 14. Występ zespołu folklorystycznego w dniu „Konkursu Palm i rękodzieła Wielkanocnego” [źródło: Oficjalna strona internetowa Urzędu Gminy w Lipnicy Murowanej] 55
- Rysunek 15. Rynek w Lipnicy Murowanej w dniu „Konkursu Palm i rękodzieła Wielkanocnego” [źródło: Oficjalna strona internetowa Urzędu Gminy w Lipnicy Murowanej] 56

Spis fotografii

- Fotografia 1. Rynek w Lipnicy Murowanej [fot. Kama Kotowicz, listopad 2019 r.] 4
- Fotografia 2. Kościół cmentarny p.w. św. Leonarda w Lipnicy Dolnej z XV w. [fot. Kama Kotowicz, listopad 2019 r.] 5
- Fotografia 3. Kościół parafialny p.w. św. Andrzeja Apostoła w Lipnicy Murowanej z 1364 r. [fot. Kama Kotowicz, listopad 2019 r.] 5
- Fotografia 4. Zespół kościoła parafialnego p.w. Narodzenia Najświętszej Marii Panny w Rajbrocie z I poł. XVII w. [fot. Kama Kotowicz, listopad 2019 r.] 6
- Fotografia 5. Fotografia północnej pierzei rynku w Lipnicy Murowanej [fot. W. Niewalda 1980 r. źródło: Studium 1981 r.] 18
- Fotografia 6. Rynek w Lipnicy Murowanej. Widok na kościół św. Szymona. Na pierwszym planie figura św. Szymona – figura na kolumnie. Po lewej jeden z domów podcieniowych w pierzei rynku – obecnie Urząd Gminy w Lipnicy Murowanej [źródło: Fotografia z archiwum Urzędu Gminy w Lipnicy Murowanej] ... 25
- Fotografia 7. Rynek w Lipnicy Murowanej. Widok na pierzeję zachodnią rynku z charakterystycznymi domami podcieniowymi [źródło: Fotografia z archiwum Urzędu Gminy w Lipnicy Murowanej] 26

- Fotografia 8. Rynek w Lipnicy Murowanej. Obecny widok na pierzeję zachodnią [fot. Kama Kotowicz 2019 r.].....26*
- Fotografia 9. Rynek w Lipnicy Murowanej. Widok na pierzeję północną rynku z charakterystycznymi domami podcieniowymi. Fotografia wykonana w latach 1980-1985 o czym świadczą zmiany wprowadzone w 1980 r. na budynku obecnie użytkowany jako Urząd Gminy w Lipnicy Murowanej. [źródło: Fotografia z archiwum Urzędu Gminy w Lipnicy Murowanej] 27*
- Fotografia 10. Rynek w Lipnicy Murowanej. Obecny widok na pierzeję północną [fot. Kama Kotowicz 2019 r.]..... 27*