



DZIENNIK URZĘDOWY

WOJEWÓDZTWA MAŁOPOLSKIEGO

Kraków, dnia 26 września 2013 r.

Poz. 5681

UCHWAŁA NR XXXII/367/2013 RADY POWIATU W OŚWIĘCIMIU

z dnia 18 września 2013 r.

w sprawie zmiany Statutu oraz ogłoszenia tekstu jednolitego Statutu Zespołu Opieki Zdrowotnej w Oświęcimiu.

Na podstawie art. 42 ust. 4 ustawy z dnia 15 kwietnia 2011 r. o działalności leczniczej (Dz.U. z 2013 r., poz. 217), Rada Powiatu uchwala, co następuje:

§ 1. W Statucie Zespołu Opieki Zdrowotnej w Oświęcimiu nadanym uchwałą Nr XXV/288/2013 Rady Powiatu w Oświęcimiu z dnia 30 stycznia 2013 r. którego tekst jednolity ogłoszono w Dz. Urz. Woj. Małop. z 2013 r., poz. 1309 wprowadza się następujące zmiany:

- 1) w Rozdziale II *Cele i Zadania Zespołu* w § 5 pkt 1 na końcu zdania kropkę zastępuje się przecinkiem i dodaje się wyrazy „świadczenia usług przechowywania dokumentacji medycznej na rzecz innych podmiotów.”,
- 2) w Rozdziale IV *Gospodarka Finansowa Zespołu* w § 13 dodaje się ust. 4 i ust. 5 w brzmieniu:
„4. Badanie sprawozdania finansowego Zespołu dokonywane jest przez podmiot uprawniony wybrany przez Zarząd Powiatu w Oświęcimiu.”;
„5. Rada Powiatu w Oświęcimiu zatwierdza roczne sprawozdanie finansowe Zespołu.”;
- 3) w załączniku Nr 2 do Statutu Zespołu Opieki Zdrowotnej w Oświęcimiu – „*Schemat Organizacyjny pionu medycznego*” w jednostce organizacyjnej „Poradnie specjalistyczne” wykreśla się komórkę organizacyjną „Ambulatorium Ogólne”,
- 4) w załączniku Nr 3 do Statutu Zespołu Opieki Zdrowotnej w Oświęcimiu - „*Wykaz jednostek i komórek organizacyjnych przedsiębiorstw Zespołu Opieki Zdrowotnej w Oświęcimiu*” w pkt 2) *Przedsiębiorstwo: Ambulatoryjne Świadczenia Zdrowotne* w pkt I ulega skreśleniu ppkt 24 w brzmieniu: „24 Ambulatorium Ogólne Oświęcim, ul. Wysokie Brzegi 4”.

§ 2. Postanawia się ogłosić tekst jednolity Statutu Zespołu Opieki Zdrowotnej w Oświęcimiu. Ogłoszenie tekstu jednolitego nastąpi w formie obwieszczenia, które stanowi załącznik do niniejszej uchwały.

§ 3. Wykonanie uchwały powierza się Zarządowi Powiatu w Oświęcimiu.

§ 4. Traci moc uchwała Nr XXV/288/2013 Rady Powiatu w Oświęcimiu z dnia 30 stycznia 2013 r. w sprawie zmiany Statutu oraz ogłoszenia tekstu jednolitego Statutu Zespołu Opieki Zdrowotnej w Oświęcimiu.

§ 5. Uchwała wchodzi w życie po upływie 14 dni od daty ogłoszenia w Dzienniku Urzędowym Województwa Małopolskiego.

Przewodniczący Rady Powiatu w Oświęcimiu
Jarosław Jurzak

Załącznik

do Uchwały Nr XXXII/367/2013
Rady Powiatu w Oświęcimiu
z dnia 18 września 2013 r.

Obwieszczenie Rady Powiatu w Oświęcimiu z dnia 18 września 2013 r. w sprawie ogłoszenia tekstu jednolitego Statutu Zespołu Opieki Zdrowotnej w Oświęcimiu.

**STATUT
ZESPOŁU OPIEKI ZDROWOTNEJ W OŚWIĘCIMIU**

**Rozdział I.
POSTANOWIENIA OGÓLNE**

§ 1.

1. Nazwa podmiotu leczniczego brzmi: Zespół Opieki Zdrowotnej w Oświęcimiu.
2. Zespół Opieki Zdrowotnej w Oświęcimiu, zwany dalej Zespołem, jest wyodrębnionym Organizacyjnie zespołem osób i środków majątkowych utworzonym i utrzymywanym w celu udzielania świadczeń zdrowotnych i promocji zdrowia w trybie i na zasadach określonych:
 - 1) ustawą z dnia 15 kwietnia 2011 roku o działalności leczniczej, zwaną dalej „ustawą” oraz przepisami wydanymi na jej podstawie,
 - 2) niniejszym Statutem.
3. W Zespole działają przedsiębiorstwa:
 - 1) Szpital Powiatowy im. św. Maksymiliana,
 - 2) Ambulatoryjne Świadczenia Zdrowotne.

§ 2.

1. Podmiotem, który utworzył Zespół, nadaje mu statut i sprawuje nad nim nadzór, jest Powiat Oświęcimski.
2. Siedzibą Zespołu jest miasto Oświęcim.

**Rozdział II.
CELE I ZADANIA ZESPOŁU**

§ 3. Celem Zespołu jest prowadzenie działalności leczniczej poprzez:

- 1) udzielanie świadczeń zdrowotnych finansowanych ze środków publicznych osobom ubezpieczonym oraz innym osobom uprawnionym do tych świadczeń na podstawie odrębnych przepisów,
- 2) udzielanie także świadczeń zdrowotnych na rzecz innych osób, w zakresie wynikającym z umów zawartych z podmiotami zlecającymi takie świadczenia,
- 3) wykonywanie zadań profilaktycznych, diagnostycznych, pielęgnacyjnych i rehabilitacyjnych,

- 4) szkolenie i doskonalenie kadr medycznych,
- 5) prowadzenie działalności w zakresie promocji zdrowia.

§ 4. W zakresie wynikającym z przepisów prawa i zobowiązań z tytułu zawartych umów Zespół realizuje w szczególności następujące zadania:

- 1) udzielanie świadczeń zdrowotnych poprzez:
 - a) świadczenie usług z zakresu leczenia szpitalnego, w tym opieki psychiatrycznej,
 - b) udzielanie świadczeń specjalistycznej opieki ambulatoryjnej, w tym konsultacje w poszczególnych specjalnościach medycznych funkcjonujących w Zespole,
 - c) świadczenie usług z zakresu rehabilitacji stacjonarnej i ambulatoryjnej,
 - d) wykonywanie badań diagnostycznych,
 - e) wykonywanie świadczeń z zakresu medycyny pracy,
 - f) zapewnienie świadczeń z zakresu medycyny ratunkowej,
- 2) prowadzenie badań naukowych i prac badawczo - rozwojowych w powiązaniu z udzielaniem świadczeń zdrowotnych i promocją zdrowia, na podstawie umów zawartych z uprawnionymi podmiotami,
- 3) wykonywanie innych zadań, pomocniczych względem działalności podstawowej poprzez prowadzenie:
 - a) transportu sanitarnego,
 - b) apteki szpitalnej,
 - c) orzekanie i opiniowanie o stanie zdrowia,
 - d) oświaty zdrowotnej, w tym zleconych programów pro zdrowotnych,
 - e) współpracy z samorządami zawodowymi,
 - f) współpracy z jednostkami dydaktycznymi w przygotowaniu osób do wykonywania zawodów medycznych,
 - g) działalności administracyjnej, ekonomicznej i technicznej.

§ 5. Zespół prowadzi działalność:

- 1) gospodarczą inną niż leczniczą w następujących zakresach:

dzierżawy i najmu nieruchomości, wynajmu rzeczy, usług przewozowych, usług naprawy sprzętu, usług farmaceutycznych, usług kserograficznych, usług udostępniania wyciągów, odpisów lub kopii dokumentacji medycznej, usług udzielania zakładom ubezpieczeń informacji o stanie zdrowia, organizacji szkoleń, kursów oraz konferencji związanych z działalnością leczniczą, obsługi imprez w zakresie zabezpieczenia medycznego, pobierania opłat parkingowych, prowadzenia szkoły rodzenia, usług związanych z udziałem osób towarzyszących w szczególności przy porodzie rodzinnym, pobycie dziecka w szpitalu, świadczenia usług przechowywania dokumentacji medycznej na rzecz innych podmiotów.
- 2) leczniczą, polegającą na udzielaniu świadczeń zdrowotnych odpłatnych zgodnie z obowiązującymi przepisami.

Rozdział III.

ORGANY ZESPOŁU I STRUKTURA ORGANIZACYJNA

§ 6. Organami Zespołu są:

- 1) Dyrektor Zespołu,
- 2) Rada Społeczna.

DYREKTOR ZESPOŁU

§ 7. Dyrektor stoi na czele Zespołu, kieruje jego działalnością, ponosi odpowiedzialność za zarządzanie oraz reprezentuje go na zewnątrz.

Dyrektor wykonuje prawa i obowiązki podmiotu leczniczego określone ustawą o działalności leczniczej.

3. Dyrektor jest przełożonym pracowników Zespołu.

4. Dyrektor podejmuje w formie zarządzenia decyzje dotyczące działalności Zespołu.

RADA SPOŁECZNA

§ 8.

1. Rada Społeczna jest organem inicjującym i opiniodawczym podmiotu, który utworzył Zespół, a także organem doradczym Dyrektora.

2. Radę Społeczną powołuje, odwołuje oraz zwołuje jej pierwsze posiedzenie Rada Powiatu w Oświęcimiu.

3. W skład Rady Społecznej wchodzi:

1) jako przewodniczący - Starosta Oświęcimski lub osoba przez niego wyznaczona,

2) jako członkowie:

a) przedstawiciel Wojewody Małopolskiego,

b) przedstawiciele wybrani przez Radę Powiatu w Oświęcimiu w liczbie 9 osób.

4. Zadania Rady Społecznej określa ustawa o działalności leczniczej .

5. Kadencja Rady Społecznej trwa cztery lata i biegnie od dnia jej powołania, przy czym zawsze kończy się po upływie czterech miesięcy od dnia ukonstytuowania się składu Rady Powiatu nowej kadencji po wyborach.

6. Członek Rady Społecznej może być odwołany w przypadku długotrwałej niezdolności do pełnienia funkcji spowodowanej chorobą lub innymi okolicznościami, jeżeli okres tej nieobecności przekracza 6 miesięcy.

7. Tryb pracy, sposób podejmowania uchwał i zwoływania posiedzeń określa Regulamin Rady Społecznej.

STRUKTURA ORGANIZACYJNA

§ 9.

1. Strukturę organizacyjną Zespołu tworzą:

1) Pion Medyczny

2) Pion Zarządzania, Finansów i Rachunkowości

3) Pion Techniczno - Eksploatacyjny i Administracji

2. Schemat organizacyjny Zespołu określa załącznik Nr 1 do Statutu.

§ 10.

1. Dyrektor Zespołu sprawuje swoje funkcje przy pomocy:

1) Zastępcy Dyrektora ds. Lecznictwa

2) Zastępcy Dyrektora ds. Administracyjno – Eksploatacyjnych

3) Naczelnej Pielęgniarki,

4) Głównego Księgowego.

2. Dyrektor Zespołu jest bezpośrednim przełożonym pracowników komórek organizacyjnych wchodzących w skład Pionu Zarządzania, Finansów i Rachunkowości.

§ 11.

1. Zastępca Dyrektora ds. Lecznictwa kieruje powierzonym zakresem spraw i działalnością komórek organizacyjnych wchodzących w skład Pionu Medycznego.
2. Schemat organizacyjny Pionu Medycznego stanowi załącznik Nr 2 do Statutu.
3. Wykaz jednostek i komórek organizacyjnych wchodzących w skład Pionu Medycznego stanowi załącznik Nr 3 do Statutu.
4. Zastępca Dyrektora ds. Administracyjno - Eksploatacyjnych kieruje powierzonym zakresem spraw i działalnością komórek organizacyjnych wchodzących w skład Pionu Techniczno - Eksploatacyjnego i Administracji.
5. Naczelną Pielęgniarka kieruje pracą pielęgniarek i położnych.
6. Głównemu Księgowemu podlega Dział Finansowo - Księgowy.

§ 12. Organizację i zadania oraz sposób kierowania poszczególnymi jednostkami i komórkami organizacyjnymi określa Regulamin Organizacyjny Zespołu Opieki Zdrowotnej.

Rozdział IV. GOSPODARKA FINANSOWA ZESPOŁU

§ 13.

1. Zespół prowadzony jest w formie samodzielnego zakładu, pokrywającego z posiadanych środków i uzyskiwanych przychodów koszty działalności i zobowiązań.
2. Gospodarka finansowa Zespołu prowadzona jest w oparciu o:
 - 1) ustawę z dnia 15 kwietnia 2011.o działalności leczniczej
 - 2) ustawę z dnia 29 września 1994 roku o rachunkowości
 - 3) ustawę z dnia 27 sierpnia 2009 r. o finansach publicznych
3. Podstawą gospodarki Zespołu jest plan finansowy i inwestycyjny, ustalany przez Dyrektora Zespołu po zaopiniowaniu przez Radę Społeczną.
4. Badanie sprawozdania finansowego Zespołu dokonywane jest przez podmiot uprawniony wybrany przez Zarząd Powiatu w Oświęcimiu.
5. Rada Powiatu w Oświęcimiu zatwierdza roczne sprawozdanie finansowe Zespołu.

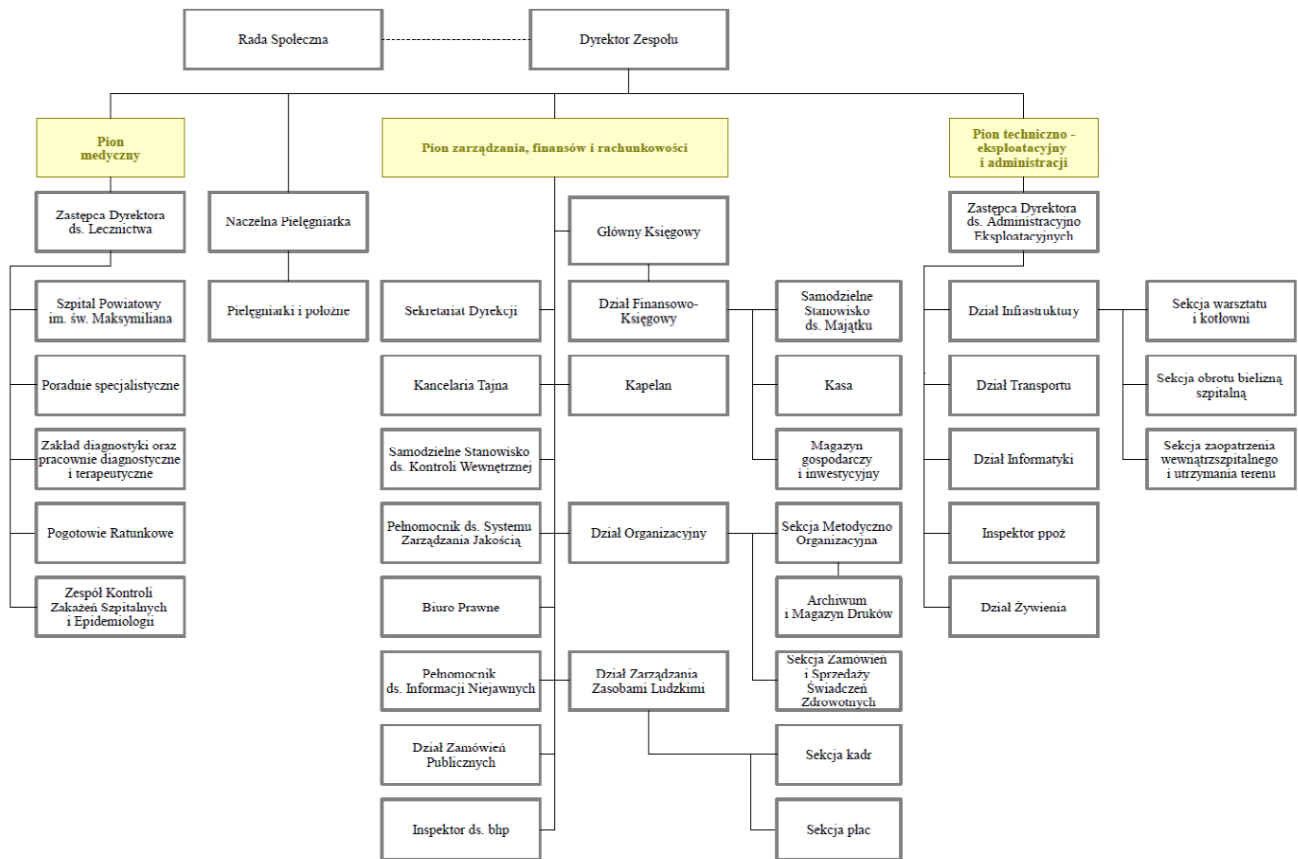
Rozdział V. POSTANOWIENIA KOŃCOWE

§ 14. Zmiana niniejszego Statutu może nastąpić w trybie i na zasadach przewidzianych dla jego nadania.

Przewodniczący Rady Powiatu w Oświęcimiu
Jarosław Jurzak

**Schemat organizacyjny
Zespołu Opieki Zdrowotnej w Oświęcimiu**

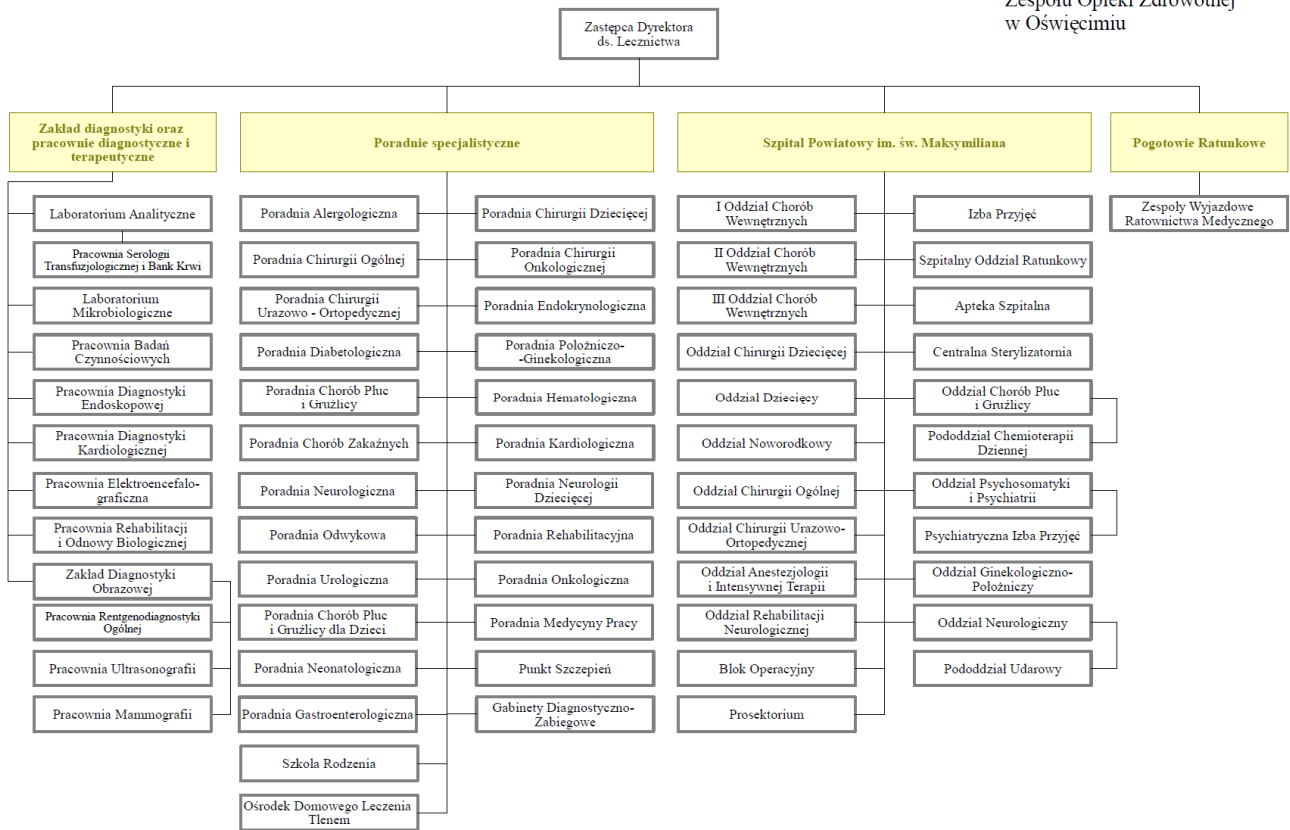
Załącznik Nr 1 do Statutu
Zespołu Opieki Zdrowotnej
w Oświęcimiu



Przewodniczący Rady Powiatu w Oświęcimiu
Jarosław Jurzak

Schemat organizacyjny pionu medycznego

Załącznik Nr 2 do Statutu
Zespołu Opieki Zdrowotnej
w Oświęcimiu



Przewodniczącą Rady Powiatu w Oświęcimiu
Jarosław Jurzak

Załącznik Nr 3
do Statutu Zespołu Opieki Zdrowotnej
w Oświęcimiu

**WYKAZ JEDNOSTEK I KOMÓREK ORGANIZACYJNYCH PRZEDSIĘBIORSTW ZESPOŁU OPIEKI ZDROWOTNEJ
W OŚWIĘCIMIU**

1) PRZEDSIĘBIORSTWO: SZPITAL POWIATOWY IM. ŚW. MAKSYMILIANA

I. W ramach jednostki organizacyjnej „Szpital Powiatowy im. Św. Maksymiliana” funkcjonują komórki organizacyjne :

1. I Oddział Chorób Wewnętrznych	37 łóżek	Oświęcim, ul. Wysokie Brzegi 4
2. II Oddział Chorób Wewnętrznych	28 łóżek	Oświęcim, ul. Wysokie Brzegi 4
3. III Oddział Chorób Wewnętrznych	27 łóżek	Oświęcim, ul. Wysokie Brzegi 4
4. Oddział Ginekologiczny - Położniczy	58 łóżek	Oświęcim, ul. Wysokie Brzegi 4
5. Oddział Chirurgii Ogólnej	40 łóżek	Oświęcim, ul. Wysokie Brzegi 4
6. Oddział Chirurgii Urazowo- Ortopedycznej	22 łóżek	Oświęcim, ul. Wysokie Brzegi 4
7. Oddział Chirurgii Dziecięcej	17 łóżek	Oświęcim, ul. Wysokie Brzegi 4
8. Oddział Dziecięcy	30 łóżek	Oświęcim, ul. Wysokie Brzegi 4
9. Oddział Noworodkowy	22 łóżek	Oświęcim, ul. Wysokie Brzegi 4
10. Oddział Chorób Płuc i Gruźlicy wraz z Pododdziałem Chemioterapii Dzielnej	70 łóżek	Oświęcim, ul. Wysokie Brzegi 4
11. Oddział Neurologiczny	20 łóżek	Oświęcim, ul. Wysokie Brzegi 4
12. Pododdział Udarowy	16 łóżek	Oświęcim, ul. Wysokie Brzegi 4
13. Oddział Rehabilitacji Neurologicznej	25 łóżek	Oświęcim, ul. Olszewskiego 28 a
14. Oddział Anestezjologii i Intensywnej Terapii	8 łóżek	Oświęcim, ul. Wysokie Brzegi 4
15. Oddział Psychosomatyki i Psychiatrii wraz z Psychiatryczną Izłą Przyjęć	60 łóżek	Oświęcim, ul. Wysokie Brzegi 4
16. Szpitalny Oddział Ratunkowy	8 łóżek	Oświęcim, ul. Wysokie Brzegi 4
17. Izba Przyjęć		Oświęcim, ul. Wysokie Brzegi 4
18. Blok Operacyjny		Oświęcim, ul. Wysokie Brzegi 4
19. Centralna Sterylizatornia		Oświęcim, ul. Wysokie Brzegi 4
20. Apteka Szpitalna		Oświęcim, ul. Wysokie Brzegi 4
21. Prosektorium		Oświęcim, ul. Wysokie Brzegi 4
22. Psychiatryczna Izba Przyjęć		Oświęcim, ul. Wysokie Brzegi 4

2) PRZEDSIĘBIORSTWO: AMBULATORIUM ŚWIADCZENIA ZDROWOTNE

I. W ramach jednostki organizacyjnej „Poradnie Specjalistyczne” funkcjonują komórki organizacyjne:

1. Poradnia Alergologiczna	Oświęcim, ul. Wysokie Brzegi 4
2. Poradnia Chirurgii Dziecięcej	Oświęcim, ul. Wysokie Brzegi 4
3. Poradnia Chirurgii Ogólnej	Oświęcim, ul. Wysokie Brzegi 4
4. Poradnia Chirurgii Onkologicznej	Oświęcim, ul. Wysokie Brzegi 4
5. Poradnia Chirurgii Urazowo- Ortopedycznej	Oświęcim, ul. Wysokie Brzegi 4
6. Poradnia Endokrynologiczna	Oświęcim, ul. Wysokie Brzegi 4
7. Poradnia Diabetologiczna	Oświęcim, ul. Wysokie Brzegi 4
8. Poradnia Ginekologiczno- Położnicza	Oświęcim, ul. Wysokie Brzegi 4
9. Poradnia Chorób Płuc i Gruźlicy	Oświęcim, ul. Wysokie Brzegi 4
10. Poradnia Hematologiczna	Oświęcim, ul. Wysokie Brzegi 4
11. Poradnia Chorób Zakaźnych	Oświęcim, ul. Wysokie Brzegi 4
12. Poradnia Kardiologiczna	Oświęcim, ul. Wysokie Brzegi 4
13. Poradnia Neurologiczna	Oświęcim, ul. Wysokie Brzegi 4
14. Poradnia Neurologii Dziecięcej	Oświęcim, ul. Wysokie Brzegi 4
15. Poradnia Odwykowa	Oświęcim, ul. Orzeszkowej 1
16. Poradnia Rehabilitacyjna	Oświęcim, ul. Olszewskiego 28 a
17. Poradnia Urologiczna	Oświęcim, ul. Wysokie Brzegi 4
18. Poradnia Medycyny Pracy	Oświęcim, ul. Wysokie Brzegi 4
19. Poradnia Chorób Płuc i Gruźlicy dla Dzieci	Oświęcim, ul. Wysokie Brzegi 4
20. Poradnia Neonatologiczna	Oświęcim, ul. Wysokie Brzegi 4

21. Poradnia Onkologiczna	Oświęcim, ul. Wysokie Brzegi 4
22. Punkt Szczepień	Oświęcim, ul. Wysokie Brzegi 4
23. Poradnia Gastroenterologiczna	Oświęcim, ul. Wysokie Brzegi 4
24. Szkoła Rodzenia	Oświęcim, ul. Wysokie Brzegi 4
25. Ośrodek Domowego Leczenia Tlenem	Oświęcim, ul. Wysokie Brzegi 4
26. Gabinety Diagnostyczno- Zabiegowe	Oświęcim, ul. Wysokie Brzegi 4

II. W ramach jednostki organizacyjnej „Zakład diagnostyki oraz pracownie diagnostyczne i terapeutyczne” funkcjonują komórki organizacyjne:

1. Laboratorium Analityczne wraz z Pracownią Serologii Transfuzjologicznej i Bankiem Krwi	Oświęcim, ul. Wysokie Brzegi 4
2. Laboratorium Mikrobiologiczne	Oświęcim, ul. Wysokie Brzegi 4
3. Zakład Diagnostyki Obrazowej wraz z pracownikami: - Rentgenodiagnostyki ogólnej, - Ultrasonografii, - Mammografii	Oświęcim, ul. Wysokie Brzegi 4
4. Pracownia Diagnostyki Endoskopowej	Oświęcim, ul. Wysokie Brzegi 4
5. Pracownia Diagnostyki Kardiologicznej	Oświęcim, ul. Wysokie Brzegi 4
6. Pracownia Elektroencefalograficzna	Oświęcim, ul. Wysokie Brzegi 4
7. Pracownia Rehabilitacji i Odnowy Biologicznej	Oświęcim, ul. Olszewskiego 28 a
8. Pracownia Badań Czynnościowych	Oświęcim, ul. Wysokie Brzegi 4

III. W ramach jednostki organizacyjnej „Pogotowie Ratunkowe” funkcjonują komórki organizacyjne:

1. Zespoły Wyjazdowe Ratownictwa Medycznego:	
a) Zespół Wyjazdowy Specjalistyczny,	Oświęcim, ul. Wysokie Brzegi 4
b) Zespół Wyjazdowy Podstawowy,	Oświęcim, ul. Wysokie Brzegi 4
c) Zespół Wyjazdowy Podstawowy,	Brzeszcze, ul. Piłsudskiego 6
d) Zespół Wyjazdowy Podstawowy,	Kęty, ul. Sobieskiego 45
e) Zespół Wyjazdowy Podstawowy,	Zator, ul. Palimąki 2

Przewodniczący Rady Powiatu w Oświęcimiu
Jarosław Jurzak