



# DZIENNIK URZĘDOWY

## WOJEWÓDZTWA POMORSKIEGO

---

Gdańsk, dnia 12 maja 2014 r.

Poz. 1815

### ZARZĄDZENIE REGIONALNEGO DYREKTORA OCHRONY ŚRODOWISKA W GDAŃSKU

z dnia 17 kwietnia 2014 r.

#### **w sprawie ustanowienia planu zadań ochronnych dla obszaru Natura 2000 Dolina Stropnej PLH220037**

Na podstawie art. 28 ust. 5 ustawy z dnia 16 kwietnia 2004 r. o ochronie przyrody (Dz. U. z 2013 r., poz. 627 ze zm.<sup>1)</sup>) zarządza się, co następuje:

§ 1. 1. Ustanawia się plan zadań ochronnych dla obszaru Natura 2000 Dolina Stropnej PLH220037, zwanego dalej „obszarem Natura 2000”.

2. Plan zadań ochronnych obejmuje cały obszar Natura 2000.

§ 2. Opis granic obszaru Natura 2000 określa załącznik nr 1.

§ 3. Mapę obszaru Natura 2000 zawiera załącznik nr 2.

§ 4. Identyfikację istniejących i potencjalnych zagrożeń dla zachowania właściwego stanu ochrony siedlisk przyrodniczych oraz gatunków zwierząt i ich siedlisk będących przedmiotami ochrony określa załącznik nr 3.

§ 5. Cele działań ochronnych zawiera załącznik nr 4.

§ 6. Określenie działań ochronnych ze wskazaniem podmiotów odpowiedzialnych za ich wykonanie i obszarów ich wdrażania zawiera załącznik nr 5.

§ 7. Wskazania do zmian w miejscowym planie zagospodarowania przestrzennego dotyczące eliminacji lub ograniczenia zagrożeń wewnętrznych lub zewnętrznych, niezbędne dla utrzymania lub odtworzenia właściwego stanu ochrony siedlisk przyrodniczych, dla których ochrony wyznaczono obszar Natura 2000 zawiera załącznik nr 6.

---

<sup>1)</sup>Zmiany tekstu jednolitego wymienionej ustawy zostały ogłoszone w Dz. U. z 2013 r., poz. 628 i poz. 842 oraz w M. P. z 2013 r. poz. 835.

§ 8. Zarządzenie wchodzi w życie po upływie 14 dni od dnia jego ogłoszenia w Dzienniku Urzędowym Województwa Pomorskiego.

Regionalny Dyrektor  
Ochrony Środowiska  
w Gdańsku

**Hanna Dzikowska**

Załączniki do Zarządzenia  
Regionalnego Dyrektora  
Ochrony Środowiska w Gdańsku  
z dnia 17 kwietnia 2014 r.

Załącznik nr 1. Opis granic obszaru Natura 2000

Granicę obszaru Natura 2000 opisuje warstwa wektorowa shp obejmująca współrzędne geograficzne punktów załamania granic, które posiadają następujące wartości w układzie współrzędnych płaskich prostokątnych PL-1992:

Lp	Współrzędna Y	Współrzędna X	Lp	Współrzędna Y	Współrzędna X
1	412311,5414	706550,2683	194	412118,7602	700278,8539
2	412346,1818	706539,7256	195	412118,7602	700310,482
3	412438,0541	706462,9143	196	412082,6137	700325,5431
4	412501,3105	706434,2984	197	412093,1564	700375,2445
5	412541,9752	706429,7801	198	412097,6748	700420,4276
6	412612,7621	706431,2862	199	412099,1809	700438,5008
7	412657,9452	706425,2618	200	412102,1931	700542,422
8	412680,5368	706401,1641	201	412103,6992	700598,1478
9	412689,5734	706389,1153	202	412108,2175	700641,8248
10	412695,5978	706362,0054	203	412115,748	700662,9102
11	412700,1161	706265,6148	204	412105,2053	700677,9713
12	412718,1893	706205,3707	205	412120,2663	700730,6849
13	412742,287	706137,596	206	412150,3884	700768,3375
14	412739,2748	706101,4495	207	412186,5349	700790,929
15	412751,3236	706039,6993	208	412218,163	700765,3253
16	412773,9152	705996,0223	209	412242,2607	700744,2398
17	412799,5189	705965,9002	210	412288,9499	700711,1055
18	412876,3302	705905,6561	211	412328,1086	700742,7337
19	412865,7875	705884,5706	212	412379,3161	700774,3619
20	412829,641	705833,3631	213	412406,4259	700819,545
21	412791,9884	705794,2044	214	412426,0053	700876,7769
22	412758,8541	705684,2589	215	412490,7677	700949,0699
23	412759,94	705663,9885	216	412487,7555	700970,1553
24	412763,48	705635,8135	217	412421,487	701012,3262
25	412640,4485	705649,7042	218	412400,4015	701036,4239
26	412634,4954	705619,9385	219	412335,6391	701090,6436
27	412630,5266	705536,5946	220	412275,395	701134,3206
28	412602,7453	705455,235	221	412254,3095	701184,022
29	412572,9796	705383,7974	222	412240,7546	701250,2905
30	412880,5584	705308,391	223	412230,2118	701304,5103
31	412787,2926	705232,5877	224	412197,0776	701378,3093
32	412648,386	705119,4781	225	412160,9311	701453,6145
33	412547,1827	705036,1342	226	412127,7968	701513,8586
34	412461,8544	704964,6966	227	412081,1076	701620,792

35	412424,1512	704899,2121	228	412046,4672	701676,5178
36	412406,2918	704837,6963	229	411969,656	701712,6643
37	412421,1085	704782,4644	230	411912,424	701744,2925
38	412426,4002	704774,5269	231	411865,7348	701720,1948
39	412466,0877	704697,7976	232	411813,0212	701712,6643
40	412563,9838	704576,089	233	411799,4663	701706,6399
41	412667,1715	704449,0888	234	411736,2099	701625,3103
42	412700,504	704403,6353	235	411653,3743	701515,3647
43	412725,3799	704369,7136	236	411621,7461	701474,7
44	412773,005	704369,7136	237	411576,563	701441,5657
45	412775,6509	704290,3384	238	411543,4287	701450,6023
46	412860,3177	704285,0468	239	411484,6907	701506,3281
47	412862,9635	704152,7548	240	411444,0259	701531,9319
48	412942,3208	704150,4208	241	411397,3367	701559,0417
49	412947,8795	704138,0405	242	411347,6353	701608,7432
50	412947,1171	704123,9358	243	411240,7019	701675,0117
51	412927,5377	704086,2832	244	411206,7363	701677,3247
52	412897,4156	704010,978	245	411277,7346	701898,7832
53	412888,379	703910,0691	246	411382,0297	702026,9586
54	412891,3912	703783,5564	247	411382,1534	702046,9785
55	412897,4156	703629,9339	248	411362,9051	702078,0529
56	412850,7264	703610,3545	249	411373,0032	702097,5531
57	412758,8541	703586,2569	250	411384,1647	702117,9228
58	412764,8785	703504,9273	251	411424,7963	702146,6283
59	412813,0739	703497,3968	252	411456,6157	702195,8635
60	412817,5922	703471,793	253	411456,9455	702236,9128
61	412846,2081	703458,2381	254	411417,064	702257,1526
62	412907,9584	703461,2503	255	411377,7267	702268,367
63	412912,4767	703498,9029	256	411278,0314	702311,0055
64	412903,4401	703599,8118	257	411261,2643	702359,0613
65	412936,5743	703607,3423	258	411249,6412	702392,6544
66	413043,5077	703622,4034	259	411252,8726	702502,639
67	413144,4166	703631,44	260	411284,3128	702562,8886
68	413186,5875	703631,44	261	411431,3993	702809,6243
69	413227,2523	703607,3423	262	411434,2432	702930,6233
70	413257,3744	703583,2447	263	411319,2729	703586,0531
71	413310,088	703563,6653	264	411282,1366	703707,7018
72	413377,8626	703553,1226	265	411316,0071	703700,7207
73	413365,8138	703498,9029	266	411385,2879	703676,6231
74	413341,7161	703378,4146	267	411445,532	703643,4888
75	413328,1612	703283,5301	268	411529,8738	703607,3423
76	413311,5941	703117,8587	269	411550,9592	703619,3912
77	413305,5697	703122,377	270	411675,9658	703703,733
78	413236,2889	703119,3648	271	411885,3142	703822,7151

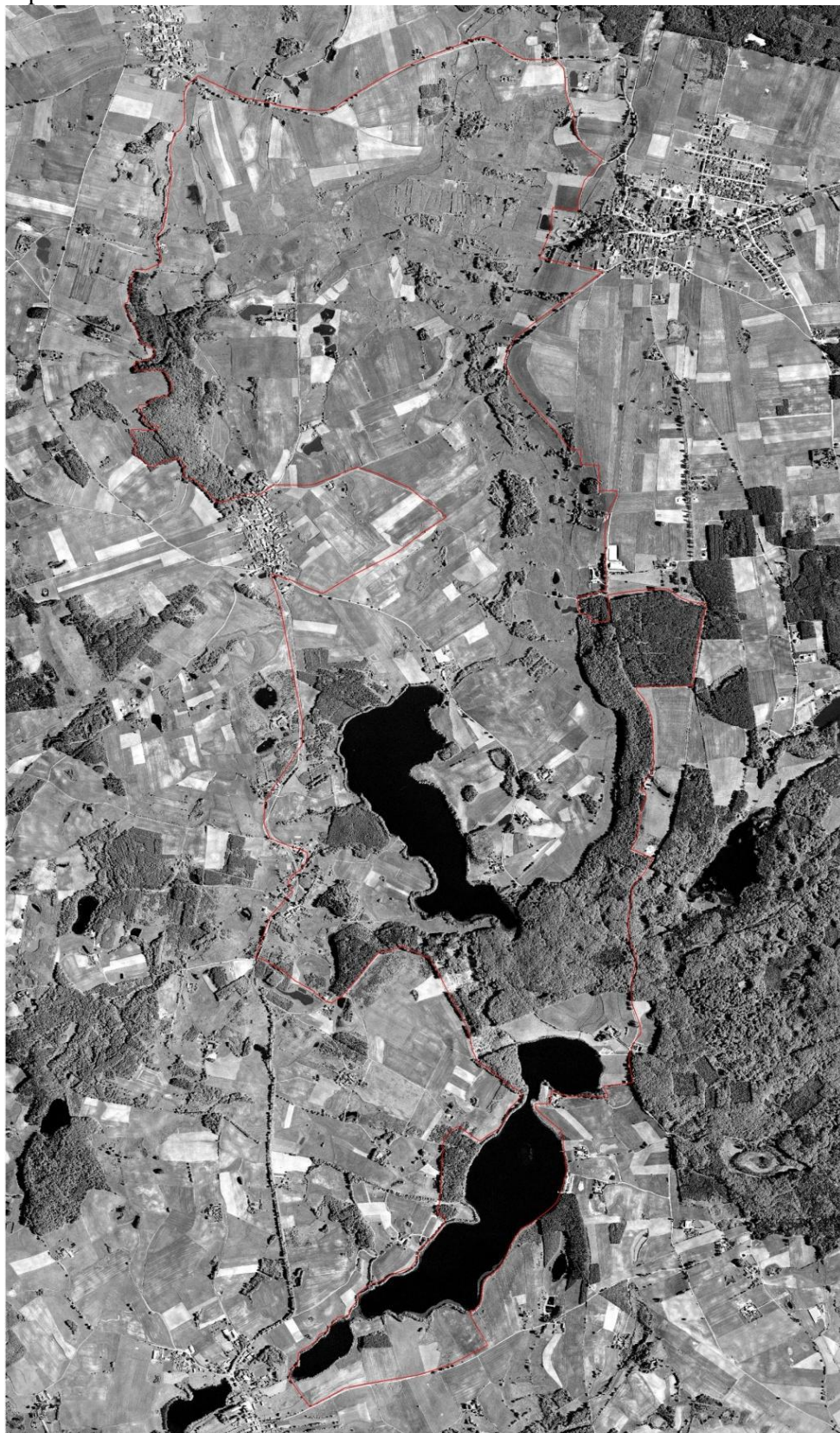
79	413114,2945	703119,3648	272	411962,1254	703884,4654
80	413040,4955	703114,8465	273	412008,8147	703928,1424
81	413043,5077	703095,2672	274	412084,1198	703980,856
82	413078,1481	703048,578	275	412126,2907	704009,4719
83	413099,2335	703003,3949	276	412073,5771	704065,1978
84	413115,8006	702952,1874	277	412013,333	704108,8748
85	413120,3189	702875,3761	278	411950,0766	704166,1067
86	413126,3434	702708,1986	279	411880,7959	704199,241
87	413111,2823	702655,485	280	411791,9358	704241,4119
88	413097,7274	702637,4118	281	411733,1977	704264,0034
89	413066,0992	702581,6859	282	411703,0757	704276,0522
90	413063,087	702563,6127	283	411644,3376	704254,9668
91	413084,1725	702559,0944	284	411597,6484	704230,8691
92	413088,6908	702541,0211	285	411553,9714	704211,2898
93	413072,1236	702480,777	286	411480,1724	704182,6738
94	413063,087	702458,1855	287	411430,471	704179,6616
95	413057,0626	702394,9291	288	411323,5376	704182,6738
96	413040,4955	702303,0568	289	411291,9094	704179,6616
97	413026,9405	702281,9714	290	411269,3179	704163,0945
98	413016,3978	702254,8615	291	411234,6775	704134,4785
99	413069,1114	702229,2577	292	411184,9761	704132,9724
100	413120,3189	702208,1723	293	411130,7564	704125,4419
101	413103,7518	702173,5319	294	411073,5245	704096,8259
102	413081,1603	702131,361	295	411022,3169	704090,8015
103	413042,0016	702083,1657	296	410980,146	704140,5029
104	413019,41	702050,0314	297	410937,9751	704184,1799
105	413013,3856	701955,1469	298	410906,347	704217,3142
106	413007,3612	701928,0371	299	410876,2249	704215,8081
107	412999,8307	701894,9028	300	410861,1639	704230,8691
108	413004,349	701790,9817	301	410862,67	704256,4729
109	413023,9283	701730,7375	302	410867,1883	704277,5583
110	413040,4955	701688,5666	303	410849,1151	704307,6804
111	413032,965	701613,2615	304	410831,0418	704327,2598
112	413023,9283	701577,115	305	410805,4381	704316,717
113	413016,3978	701509,3403	306	410752,7244	704301,656
114	413019,41	701446,084	307	410725,6146	704280,5705
115	413052,5443	701342,1629	308	410698,5047	704276,0522
116	413061,5809	701315,053	309	410668,3826	704312,1987
117	413061,5809	701277,4004	310	410641,2728	704337,8025
118	413022,4222	701221,6746	311	410623,1995	704358,8879
119	413005,8551	701143,3572	312	410623,1995	704382,9856
120	413018,2961	701047,2223	313	410636,7545	704399,5527
121	413027,0055	701022,1986	314	410611,1507	704452,2663
122	412937,951	701009,0053	315	410609,6446	704474,8579

123	412884,1303	701001,0319	316	410629,224	704476,364
124	412905,297	700940,1776	317	410672,901	704470,3396
125	412796,8176	700950,7609	318	410730,1329	704471,8457
126	412717,4424	700945,4693	319	410743,6878	704486,9067
127	412669,6147	700963,4047	320	410698,5047	704498,9555
128	412632,7756	700977,2193	321	410678,9254	704515,5227
129	412624,8381	700908,4275	322	410663,8643	704551,6692
130	412553,4004	700908,4275	323	410657,8399	704566,7302
131	412556,0463	700884,615	324	410642,7789	704592,3339
132	412593,088	700844,9274	325	410648,8033	704604,3828
133	412677,7548	700768,1981	326	410683,4437	704607,395
134	412688,3382	700715,2813	327	410706,0352	704625,4682
135	412690,3264	700684,7487	328	410724,1085	704645,0476
136	412694,0917	700656,8858	329	410776,8221	704648,0598
137	412706,1405	700551,4586	330	410802,4258	704685,7124
138	412691,0795	700483,6839	331	410803,9319	704721,8588
139	412657,9452	700387,2933	332	410775,316	704779,0908
140	412614,2682	700340,6041	333	410743,6878	704791,1396
141	412575,1095	700308,9759	334	410713,5657	704791,1396
142	412537,4569	700278,8539	335	410681,9376	704789,6335
143	412484,7433	700247,2257	336	410636,7545	704789,6335
144	412436,548	700162,8839	337	410618,6812	704812,225
145	412413,9565	700102,6398	338	410627,7179	704828,7922
146	412383,8344	700042,3956	339	410690,9742	704845,3593
147	412338,6513	700003,2369	340	410721,0963	704869,457
148	412320,5781	699991,1881	341	410724,1085	704893,5546
149	412302,5048	699946,005	342	410696,9986	704919,1584
150	412293,4682	699861,6632	343	410662,3582	704926,6889
151	412270,8766	699822,5045	344	410647,2972	704961,3293
152	412261,84	699815,7271	345	410621,6934	705035,1283
153	412233,254	699808,0232	346	410575,0042	705123,9884
154	412270,9617	699735,8398	347	410584,0409	705146,58
155	412325,8583	699630,752	348	410591,5714	705146,58
156	412185,1512	699550,184	349	410602,1141	705191,7631
157	412150,8871	699530,5646	350	410606,6324	705262,5499
158	411994,5632	699473,9646	351	410632,2362	705322,7941
159	411830,1536	699444,317	352	410681,9376	705319,7819
160	411733,125	699425,4503	353	410734,6512	705346,8917
161	411685,1713	699414,7939	354	410752,7244	705358,9406
162	411636,0964	699403,8884	355	410755,7366	705384,5443
163	411603,7535	699382,3264	356	410746,7	705402,6176
164	411468,9915	699304,1645	357	410733,1451	705491,4777
165	411445,926	699339,4835	358	410763,2672	705541,1791
166	411387,9445	699428,2678	359	410778,3282	705622,5087

167	411377,7573	699439,9543	360	410791,8831	705749,0213
168	411373,239	699479,113	361	410805,4381	705813,7838
169	411383,7818	699513,7534	362	410802,4258	705861,9791
170	411409,3855	699525,8022	363	410794,8953	705937,2843
171	411415,4099	699587,5524	364	410805,4381	705991,504
172	411431,9771	699605,6257	365	410818,993	706044,2176
173	411463,6052	699625,205	366	410844,5967	706056,2664
174	411499,7517	699653,821	367	410868,6944	706116,5106
175	411514,8127	699685,4491	368	410864,1761	706209,889
176	411546,4409	699702,0163	369	410865,6822	706261,0965
177	411559,9958	699721,5956	370	410880,7432	706298,7491
178	411578,0691	699747,1994	371	410930,6659	706346,026
179	411606,6851	699781,8398	372	411150,0036	706229,7912
180	411653,3743	699783,3459	373	411276,3332	706203,5444
181	411665,4231	699824,0106	374	411326,5498	706187,2974
182	411697,0513	699867,6876	375	411448,5442	706166,212
183	411707,594	699911,3646	376	411516,3188	706160,1876
184	411749,7649	699949,0172	377	411543,4287	706163,1998
185	411781,393	699959,56	378	411588,6118	706176,7547
186	411803,9846	699967,0905	379	411629,2766	706209,889
187	411843,1433	699991,1881	380	411694,039	706253,566
188	411859,7104	700004,7431	381	411856,6982	706358,9932
189	411906,3996	700021,3102	382	412044,9611	706449,3594
190	411956,101	700040,8895	383	412210,6325	706520,1463
191	411986,2231	700090,5909	384	412287,4438	706550,2683
192	412002,7902	700146,3168	385	412311,5414	706550,2683
193	412064,5405	700203,5487			



Załącznik nr 2. Mapa obszaru Natura 2000



**Legenda**

 Granica obszaru Natura 2000 Dolina Stropnej PLH220037

0 0,5 1 Kilometry





Załącznik nr 3. Identyfikacja istniejących i potencjalnych zagrożeń dla zachowania właściwego stanu ochrony siedlisk przyrodniczych oraz gatunków zwierząt i ich siedlisk, będących przedmiotami ochrony

Lp.	Przedmiot ochrony	Opis zagrożenia
1.	3110 Jeziora lobeliowe	1) Istniejące: a) rozproszone zanieczyszczenie wód powierzchniowych z powodu działalności związanej z rolnictwem i leśnictwem - w zlewni Jez. Glinowskiego dominują pola uprawne, z których do jeziora spływają wody powierzchniowe wzbogacone w substancje odżywcze. Przyspiesza to proces eutrofizacji zbiornika; b) nawożenie; c) zanieczyszczenie wód powierzchniowych - w pobliżu jeziora występuje 6 gospodarstw i 2 miejsca wykorzystywane tradycyjnie do kąpieli. 2) Potencjalne: a) inne typy zabudowy - zabudowa rekreacyjna. Nad brzegiem Jeziora Glinowskiego powstają domki rekreacyjne; b) zarybianie; c) rybołówstwo i zbieranie zasobów wodnych; d) sporty i różne formy czynnego wypoczynku rekreacji, uprawiane w plenerze, - aktualnie Jezioro Glinowskie wykorzystywane jest rekreacyjnie w sposób ekstensywny, jednak obserwuje się wzrost presji ze strony turystów na jezioro, tj. nielegalne pole biwakowe i pomosty na dz. nr 113/6, obręb Jeleńcz.
2.	3150 Starorzeczka i naturalne eutroficzne zbiorniki wodne ze zbiorowiskami z Nympheion, Potamion	1) Istniejące: a) rozproszone zanieczyszczenie wód powierzchniowych z powodu działalności związanej z rolnictwem i leśnictwem - w zlewni Jez. Stropno dominują pola uprawne, z których do jeziora spływają wody powierzchniowe wzbogacone w substancje odżywcze. Przyspiesza to proces eutrofizacji zbiornika, b) nawożenie; 2) Potencjalne: a) zanieczyszczenie wód powierzchniowych – Jezioro Stropno wykorzystywane jest rekreacyjnie w sposób bardziej intensywny niż Jezioro Glinowskie. Działania te mogą potencjalnie przyczynić się do wzrostu zanieczyszczenia jeziora jego nadmiernej eutrofizacji i przyspieszenia jego zaniku; b) sporty i różne formy czynnego wypoczynku i rekreacji uprawiane w plenerze; c) zarybianie; d) rybołówstwo i zbieranie zasobów wodnych.
3.	6430 Ziołorośla górskie ( <i>Adenostylion alliariae</i> ) i ziołorośla nadrzeczne	Nie określono zagrożeń z powodu nie odnalezienia siedliska w obszarze.

	( <i>Convolvuletalia sepium</i> )	
4.	6510 Niżowe i górskie świeże łąki użytkowane ekstensywnie ( <i>Arrhenatherion elatioris</i> )	1) Istniejące: inne spowodowane przez człowieka zmiany stosunków wodnych - zmiana stosunków wodnych spowodowana zaprzestaniem konserwacji rowów melioracyjnych w obrębie płątów siedliska spowoduje stopniowe podnoszenie się poziomu wód gruntowych i przekształcanie się łąk świeżych w łąki wilgotne i stopniowe ich zabagnianie się. 2) Potencjalne: a) intensywne koszenie; b) intensywny wypas; c) zaniechanie/brak koszenia; d) zmiana sposobu uprawy – zamiana użytków zielonych na pola uprawne, lub ich zalesianie.
5.	7230 Górskie i niżowe torfowiska zasadowe o charakterze młak, turzycowisk i mechowisk	1) Istniejące: a) zaniechanie / brak koszenia; b) ewolucja biocenotyczna (sukcesja) Postępujące zarastanie i utrata otwartego charakteru siedliska spowodowane jest procesami naturalnymi oraz zaprzestaniem użytkowania, przede wszystkim koszenia. 2) Potencjalne - brak
6.	9110 Kwaśne buczyny ( <i>Luzulo-Fagetum</i> )	1) Istniejące - usuwanie martwych i zamierających drzew: brak lub niewielka ilość martwego drewna w płątach siedliska powoduje obniżenie naturalności i struktury siedliska, zmniejszenie różnorodności biologicznej i stabilności ekologicznej siedliska. 2) Potencjalne : a) obce gatunki inwazyjne w runie (niecierpek drobnokwiatowy <i>Impatiens parviflora</i> ); b) niewłaściwa gospodarka leśna: wprowadzanie gatunków obcych geograficznie lub siedliskowo, ujednoczenie struktury drzewostanu.
7.	9130 Żyzne buczyny ( <i>Dentario glandulosae-Fagenion, Galio odorati-Fagenion</i> )	1) Istniejące – usuwanie martwych i zamierających drzew: brak lub niewielka ilość martwego drewna, szczególnie grubowymiarowego w płątach siedliska powoduje obniżenie naturalności i struktury siedliska, zmniejszenie różnorodności biologicznej i stabilności ekologicznej siedliska. 2) Potencjalne - niewłaściwa gospodarka leśna: wprowadzanie gatunków obcych geograficznie lub siedliskowo, ujednoczenie struktury drzewostanu.
8.	9160 Grąd subatlantycki ( <i>Stellario-Carpinetum</i> )	1) Istniejące: a) usuwanie martwych i zamierających drzew: brak lub niewielka ilość martwego drewna w płątach siedliska powoduje obniżenie naturalności i struktury siedliska, zmniejszenie różnorodności biologicznej i stabilności ekologicznej siedliska;

		<p>b) niewłaściwa gospodarka leśna: zniekształcona struktura drzewostanu, niewielka liczba gatunków charakterystycznych.</p> <p>2) Potencjalne:</p> <p>a) obce gatunki inwazyjne - niecierpek drobnokwiatowy <i>Impatiens parviflora</i>;</p> <p>b) problematyczne gatunki rodzime - dziki bez czarny <i>Sambucus nigra</i>, który w płatach siedliska jest gatunkiem ekspansywnym.</p>
9.	<p>91E0</p> <p>Łęgi wierzbowe, topolowe, olszowe i jesionowe (<i>Salicetum albo – fragilis</i>, <i>Populetum albae</i>, <i>Alnenion glutinoso – incanae</i>) i olsy źródliskowe</p>	<p>Nie określono zagrożeń z powodu nie odnalezienia siedliska w obszarze.</p>
10.	<p>1355</p> <p>Wydra europejska (<i>Lutra lutra</i>)</p>	<p>1) Istniejące – pojazdy zmotoryzowane - kolizje z pojazdami na drogach. Na drodze nr 228 istnieje most, pod którym przepływa rzeka Stropna, który nie spełnia odpowiednich wymogów, aby mógł być wykorzystany jako przejście dla wydry. Wydry unikają przepływania pod niskimi mostami i przepustami, a nie mając możliwości przejścia brzegiem pod mostem, próbują przekroczyć drogę, narażając się na potrącenie przez przejeżdżające pojazdy.</p> <p>2) Potencjalne:</p> <p>a) stosowanie pestycydów - na wydrę jako drapieżnika stosowanie pestycydów ma wpływ dwojaki. Może ono bezpośrednio wpływać na zasobność bazy pokarmowej poprzez zmniejszenie liczności ofiar, jak również pośrednio – w ciele drapieżników wyższych rzędów substancje chemiczne ulegają skumulowaniu wpływając negatywnie na kondycję fizyczną, w tym rozmnażanie;</p> <p>b) chwytanie, trucie, kłusownictwo - załamanie liczebności wydry w minionych dekadach w całej Europie wynikało bezpośrednio z presji myśliwych i kłusowników. Pojawienie się tego problemu w Obszarze może znacząco negatywnie oddziaływać na liczebność wydr;</p> <p>c) zanieczyszczenia.</p>
11.	<p>1166</p> <p>Traszka grzebieniasta (<i>Triturus cristatus</i>)</p>	<p>1) Istniejące: nie określono zagrożeń z powodu braku możliwości rozpoznania gatunku.</p> <p>2) Potencjalne:</p> <p>a) drapieżnictwo - stwierdzono, że stawy (potencjalne siedliska traszki grzebieniastej) w obszarze Natura 2000 są zarybiane i tradycyjnie wykorzystywane do wędkowania. Ryby zjadają larwy i jaja traszek, co może przyczynić się do wyginięcia traszek w zbiornikach wodnych.;</p> <p>b) rozproszone zanieczyszczenie wód powierzchniowych z powodu działalności związanej z rolnictwem i leśnictwem - wszystkie oczka wodne w obszarze znajdują się w zagłębieniach terenu, co sprzyja spływaniu pierwiastków</p>

		<p>biogennych z nawożonych pól i łąk, przyczyniając się do ich zarastania;</p> <ul style="list-style-type: none"><li>c) stosowanie pestycydów;</li><li>d) nawożenie /nawozy sztuczne;</li><li>e) wypalanie;</li><li>f) hodowla ryb, skorupiaków mięczaków;</li><li>g) pozyskiwanie / usuwanie zwierząt;</li><li>h) kolekcjonowanie (owadów, gadów, płazów);</li><li>i) usprawniony dostęp do obszaru;</li><li>j) zanieczyszczenia wód;</li><li>k) zasypywanie terenu, melioracje i osuszanie.</li></ul>
12.	1096 Minóg strumieniowy ( <i>Lampetra planeri</i> )	<ul style="list-style-type: none"><li>1) Istniejące: nie określono zagrożeń z powodu braku rozpoznania gatunku;</li><li>2) Potencjalne:<ul style="list-style-type: none"><li>a) modyfikowanie funkcjonowania wód;</li><li>b) rozproszone zanieczyszczenie wód powierzchniowych z powodu działalności związanej z rolnictwem i leśnictwem – zlewnia typu rolniczego.</li></ul></li></ul>

## Załącznik nr 4. Cele działań ochronnych.

Lp.	Przedmiot ochrony	Cele działań ochronnych <sup>2)</sup>
1.	3110 Jeziora lobeliowe	1) Pełne rozpoznanie warunków hydrologicznych i hydrobiologicznych Jeziora Glinowskiego; 2) Osiągnięcie parametru perspektywy ochrony siedliska na poziomie Fv z U1 poprzez ograniczenie dostawy biogenów i zanieczyszczeń ze zlewni i negatywnego wpływu zabudowy i użytkowania rekreacyjnego.
2.	3150 Starorzecza i naturalne eutroficzne zbiorniki wodne	1) Pełne rozpoznanie warunków hydrologicznych i hydrobiologicznych Jeziora Stropno; 2) Utrzymanie właściwego stanu ochrony siedliska (Fv), w tym perspektyw jego ochrony (Fv) poprzez ograniczenie dostawy biogenów i zanieczyszczeń ze zlewni.
3.	6430 Ziołorośla górskie ( <i>Adenostylion alliariae</i> ) i ziołorośla nadrzeczne ( <i>Convolvuletalia sepium</i> )	Pełne rozpoznanie zasobów przedmiotu ochrony, określone zagrożenia, celów działań ochronnych i działań ochronnych, aktualizacja statusu przedmiotu ochrony w obszarze.
4.	6510 Niżowe i górskie świeże łąki użytkowane ekstensywnie ( <i>Arrhenatherion elatioris</i> )	Utrzymanie ogólnego stanu ochrony siedliska na co najmniej dotychczasowym poziomie (U1).
5.	7230 Górskie i niżowe torfowiska zasadowe o charakterze młak, turzycowisk i mechowisk	1) Utrzymanie powierzchni stwierdzonych 2 płatów siedliska o powierzchni 1,06 ha; 2) Pełne rozpoznanie zasobów przedmiotu ochrony, określone zagrożenia, cele działań ochronnych i działania ochronne, aktualizacja statusu przedmiotu ochrony w obszarze.
6.	9110 Kwaśne buczyny ( <i>Luzulo-Fagetum</i> )	1) Utrzymanie stanu ochrony siedliska na co najmniej dotychczasowym poziomie (U2); 2) Utrzymanie wartości wskaźników parametru struktura i funkcje ocenionych w obecnym PZO jako właściwe.
7.	9130 Żyzne buczyny ( <i>Dentario glandulosae-Fagenion, Galio</i> )	1) Utrzymanie stanu ochrony siedliska na co najmniej dotychczasowym

<sup>2)</sup> Wydzielenia leśne wg stanu Planu Urządzania Lasu Nadleśnictwa Lipusz, obręb 2, na lata 2009-2018.

	<i>odorati-Fagenion</i> )	poziomie (U2); 2) Utrzymanie właściwych perspektyw ochrony oraz wartości wskaźników parametru struktura i funkcje ocenionych w obecnym PZO jako właściwe.
8.	9160 Grąd subatlantycki ( <i>Stellario-Carpinetum</i> )	1) Utrzymanie stanu ochrony siedliska na co najmniej dotychczasowym poziomie (U2); 2) Utrzymanie wartości wskaźników parametru struktura i funkcje ocenionych w obecnym PZO jako właściwe.
9.	91E0 Łęgi wierzbowe, topolowe, olszowe i jesionowe ( <i>Salicetum albo – fragilis, Populetum albae, Alnenion glutinoso – incanae</i> ) i olsy źródłiskowe	Pełne rozpoznanie zasobów przedmiotu ochrony, określone zagrożenia, cele działań ochronnych i działania ochronne, aktualizacja statusu przedmiotu ochrony w obszarze.
10.	1355 Wydra europejska ( <i>Lutra lutra</i> )	Pełne rozpoznanie zasobów przedmiotu ochrony, określone zagrożenia, cele działań ochronnych i działania ochronne, aktualizacja statusu przedmiotu ochrony w obszarze
11.	1166 Traszka grzebieniasta ( <i>Triturus cristatus</i> )	Pełne rozpoznanie zasobów przedmiotu ochrony, określone zagrożenia, cele działań ochronnych i działania ochronne, aktualizacja statusu przedmiotu ochrony w obszarze
12.	1096 Minóg strumieniowy ( <i>Lampetra planeri</i> )	Pełne rozpoznanie zasobów przedmiotu ochrony, określone zagrożenia, cele działań ochronnych i działania ochronne, aktualizacja statusu przedmiotu ochrony w obszarze

Załącznik nr 5. Działania ochronne ze wskazaniem podmiotów odpowiedzialnych za ich wykonanie i obszarów ich wdrażania.

Przedmiot ochrony	Działania ochronne	Obszar wdrażania <sup>3)</sup>	Podmiot odpowiedzialny za wykonanie
3110 Jeziora lobeliowe	<b>Działania dotyczące ochrony czynnej siedlisk przyrodniczych, gatunków roślin i zwierząt oraz ich siedlisk oraz związane z utrzymaniem lub modyfikacją metod gospodarowania</b>		
	<p>1) Modyfikacja gospodarki przestrzennej poprzez nie lokalizowanie nowych obiektów budowlanych (nie udzielanie decyzji o ustaleniu lokalizacji inwestycji celu publicznego i decyzji o warunkach zabudowy dla nowych obiektów budowlanych, w tym tymczasowych), z wyłączeniem obiektów małej architektury w strefie 100 m od brzegu Jeziora Glinowskiego;</p> <p>2) Modyfikacja gospodarki turystycznej poprzez nieudostępnianie nowych miejsc na brzegach Jeziora Glinowskiego do rekreacji;</p> <p>3) Zapewnienie gospodarki ściekowej w oparciu o gminną sieć kanalizacji lub zbiorniki bezodpływowe (szamba) regularnie opróżniane. Nie rozsącać oczyszczonych ścieków w gruncie wokół Jeziora Glinowskiego w pasie 100 m.</p>	<p>Działki znajdujące się w buforze 100m od Jeziora Glinowskiego: 190/3, 203, – obręb Półczno, Części działek znajdujących się w buforze 100m od Jeziora Glinowskiego: 303, 108, 329/2, 127/7 – obręb Jeleńcz, 301/2, 113/6, 118, 120, 117, 121, 301/1, 119/1, 119/2, 113/7 – obręb Nakła, 190/8, 208/2, 206/3, 206/2, 208/1, 195/1, 191/5, 195/2, 207/2, 272, 271, 274, 198, 191/4, 191/6, 190/5, 194, 270, 207/1, 199, 210, 190/1, 191/7, 191/3, 201, 204/2, 202, 269, 205, 209, 190/7, 206/1 – obręb Półczno</p>	<p>Właściciel lub posiadacz obszaru na podstawie porozumienia zawartego z organem sprawującym nadzór nad obszarem Natura 2000, a w odniesieniu do gruntów Skarbu Państwa lub stanowiących własność jednostek samorządu terytorialnego zarządca nieruchomości w związku z wykonywaniem obowiązków z zakresu ochrony środowiska na podstawie przepisów prawa albo w przypadku braku tych przepisów na podstawie porozumienia zawartego z organem sprawującym nadzór nad obszarem Natura 2000, Wójt Gminy Parchowo, Wójt Gminy Studzienice, Starosta Powiatu Bytowskiego</p>
	<p>4) Modyfikacja gospodarki leśnej poprzez niewykonywanie zrębów zupełnych w pasie szerokości 2 wysokości drzewostanu od brzegu Jeziora Glinowskiego.</p>	<p>Części działek ew. 190/3, 190/8, 207/1, 207/2, 191/7, 274, 205, 206/3, 209, 210 – obręb Półczno, 118, 117 – obręb Nakła, 303, 108, 127/7 – obręb Jeleńcz</p>	<p>Właściciel lub posiadacz obszaru na podstawie porozumienia zawartego z organem sprawującym nadzór nad obszarem Natura 2000, a w odniesieniu do gruntów Skarbu Państwa lub stanowiących własność</p>

<sup>3)</sup> Wydzielenia leśne wg stanu Planu Urządzania Lasu Nadleśnictwa Lipusz, obręb 2, na lata 2009-2018.



		<p>jednostek samorządu terytorialnego zarządcą nieruchomości w związku z wykonywaniem obowiązków z zakresu ochrony środowiska na podstawie przepisów prawa albo w przypadku braku tych przepisów na podstawie porozumienia zawartego z organem sprawującym nadzór nad obszarem Natura 2000, Starosta Powiatu Bytowskiego</p>
<p>5) Działanie obligatoryjne: utrzymanie co najmniej 5-metrowych stref buforowych przy granicy gruntów ornych z Jeziorem Glinowskim w postaci pasów roślinności, działanie fakultatywne: użytkowanie zgodnie z wymogami odpowiedniego pakietu rolnośrodowiskowego w ramach obowiązującego PROW, ukierunkowanego na ochronę siedliska lub siedliska lęgowego gatunku.</p>	<p>Części działek: 209, 208/1, 206/1, 206/2, 206/3, 205, 204/2, 203, 198, 271, 195/2, 195/1, 191/7, 190/8, 190/3, 208/2, 207/1, 207/2 – obręb Półczno, 108 – obręb Jeleńcz 301/2, 120, 301/1, 119/2 – obręb Nakła</p>	<p>Właściciel lub posiadacz obszaru na podstawie porozumienia zawartego z organem sprawującym nadzór nad obszarem Natura 2000 albo na podstawie zobowiązania podjętego w związku z korzystaniem z programów wsparcia z tytułu dochodowości, a w odniesieniu do gruntów Skarbu Państwa lub własność jednostek samorządu terytorialnego zarządcą nieruchomości w związku z wykonywaniem obowiązków z zakresu ochrony środowiska na podstawie przepisów prawa albo w przypadku braku tych przepisów na podstawie porozumienia zawartego z organem sprawującym nadzór nad obszarem Natura 2000</p>
<p>6) Modyfikacja gospodarki rybackiej poprzez wędkowanie bez zanęcania, połowy bez narzędzi ciągnionych, niezarybianie gatunkami obcymi i rodzimymi gatunkami z rodziny karpiovatych.</p>	<p>Działki ew. nr. 117 – obręb Nakła, 207/1, 207/2 – obręb Półczno,</p>	<p>Właściciel lub posiadacz obszaru na podstawie porozumienia zawartego z organem sprawującym nadzór nad obszarem Natura 2000, a w odniesieniu do gruntów Skarbu Państwa lub stanowiących własność</p>

			jednostek samorządu terytorialnego zarządca nieruchomości w związku z wykonywaniem obowiązków z zakresu ochrony środowiska na podstawie przepisów prawa albo w przypadku braku tych przepisów na podstawie porozumienia zawartego z organem sprawującym nadzór nad obszarem Natura 2000, Starosta Bytowski,
7)	Ustawienie tablic informujących o obszarze, w tym o walorach jezior lobeliowych i właściwym ich użytkowaniu wędkarskim.	Brzegi Jeziora Glinowskiego, (proponowane dwie lokalizacje: 54°10'02,67"N, 17°39'53,8"E i 54°09'31.77"N, 17°39'33.16"E)	RDOŚ w Gdańsku
8)	Instalacja przenośnych toalet przy gminnym kąpielisku w Glinowie.	Działka ew. nr 301/2, obręb Nakla	Wójt Gminy Parchowo
<b>Działania dotyczące monitoringu<sup>4)</sup> stanu przedmiotów ochrony oraz realizacji celów działań ochronnych</b>			
	Pomiar parametrów wód określających stan czystości wód (azotany, fosforany, tlen rozpuszcz., BZT5) - corocznie od momentu obowiązywania PZO.	Wody przy działkach 301/2 – obręb Nakla, 190/8 – obręb Półczno	RDOŚ w Gdańsku
	Monitoring stanu siedliska zgodnie z PMS GIOŚ. Parametry: powierzchnia, struktura i funkcje, perspektywy ochrony. Wskaźniki: cechy wody powierzchniowej: chlorofil a, azot, fosfor, stężenie tlenu w gradiencie głębokości. Częstotliwość: co 5 lat.	Działki ew. nr. 117 – obręb Nakla, 207/1, 207/2 – obręb Półczno	RDOŚ w Gdańsku
<b>Działania dotyczące uzupełnienia stanu wiedzy o przedmiotach ochrony i uwarunkowaniach ich ochrony</b>			
	Wykonie badań warunków hydrologicznych	Całe Jezioro Glinowskie: działki nr	RDOŚ w Gdańsku

<sup>4)</sup> Zgodnie z metodyką przyjętą do celów monitoringu, o którym mowa w art. 112 ust. 2 ustawy z dnia 16 kwietnia 2004 r. o ochronie przyrody, prowadzonego przez Głównego Inspektora Ochrony Środowiska.

	i hydrobiologicznych, ze szczególnym uwzględnieniem występowania gatunków charakterystycznych i ichtiofauny (do 3 lat od momentu obowiązywania PZO).	ewid. 117 – obręb Nakła, 207/1, 207/2 – obręb Półczno	
	<b>Działania dotyczące ochrony czynnej siedlisk przyrodniczych, gatunków roślin i zwierząt oraz ich siedlisk oraz związane z utrzymaniem lub modyfikacją metod gospodarowania</b>		
3150 Starorzeczka i naturalne eutroficzne zbiorniki wodne ze zbiorowiskami z Nympheion, Potamion	1) Modyfikacja gospodarki przestrzennej poprzez nielocalizowanie nowych obiektów budowlanych (nie udzielanie decyzji o ustaleniu lokalizacji inwestycji celu publicznego i decyzji o warunkach zabudowy dla nowych obiektów budowlanych, w tym tymczasowych), z wyłączeniem obiektów małej architektury w strefie 100 m od brzegów jeziora; 2) Modyfikacja gospodarki turystycznej poprzez nieudostępnianie nowych miejsc na brzegach Jeziora Stropno do rekreacji 3) Zapewnienie gospodarki ściekowej w oparciu o gminną sieć kanalizacji lub zbiorniki bezodpływowe (szamba) regularnie opróżniane. Nie rozsącać oczyszczonych ścieków w gruncie wokół jeziora w pasie 100 m.	Części działek w buforze 100m od Jeziora Stropno: 233/16, 232/3, 233/9, 238/6, 235/4, 231/13, 235/8, 231/11, 235/9, 259/1, 282, 233/4, 246/2, 254, 251, 283, 290, 238/5, 255/1, 238/4, 284, 233/15, 244, 242, 233/7, 289, 235/7, 234, 256, 257, 243, 233/18, 252, 238/3, 286, 233/17, 246/1, 245, 258, 259/3, 233/14, 255/2 – obręb Gołczewo, dz. nr. 77, 78, część dz. nr. 73/2, 68, 88/5, 74/1, 83/2, 59, 73/1, 71, 61, 72, 67/3, 239, 303, 329/2 – obręb Jeleńcz dz. nr. 289, część dz. nr. 328/2, 302/1 – obręb Nakła	Właściciel lub posiadacz obszaru na podstawie porozumienia zawartego z organem sprawującym nadzór nad obszarem Natura 2000, a w odniesieniu do gruntów Skarbu Państwa lub stanowiących własność jednostek samorządu terytorialnego zarządca nieruchomości w związku z wykonywaniem obowiązków z zakresu ochrony środowiska na podstawie przepisów prawa albo w przypadku braku tych przepisów na podstawie porozumienia zawartego z organem sprawującym nadzór nad obszarem Natura 2000, Wójt Gminy Parchowo, Wójt Gminy Studzienice, Starosta Powiatu Bytowskiego
	4) Modyfikacja gospodarki leśnej poprzez niewykonywanie zrębów zupełnych w pasie szerokości 2 wysokości drzewostanu od brzegu Jeziora Stropno.	Części działek w buforze 50 m od jeziora Stropno: 233/7, 233/4, 235/4, 235/9, 245, 254, 234 – obręb Gołczewo, 302/1, 289 - obręb Nakła, 78, 77, 74/1, 73/2, 73/1, 72, 59 – obręb Jeleńcz	Właściciel lub posiadacz obszaru na podstawie porozumienia zawartego z organem sprawującym nadzór nad obszarem Natura 2000, a w odniesieniu do gruntów Skarbu Państwa lub stanowiących własność jednostek samorządu terytorialnego zarządca nieruchomości w związku z wykonywaniem obowiązków z zakresu ochrony środowiska na podstawie przepisów prawa albo

		w przypadku braku tych przepisów na podstawie porozumienia zawartego z organem sprawującym nadzór nad obszarem Natura 2000, Starosta Powiatu Bytowskiego
5) Działanie obligatoryjne: utrzymanie co najmniej 5-metrowych stref buforowych przy granicy gruntów ornych z jeziorem w postaci pasów roślinności; działanie fakultatywne: użytkowanie zgodnie z wymogami odpowiedniego pakietu rolnośrodowiskowego w ramach obowiązującego PROW, ukierunkowanego na ochronę siedliska lub siedliska lęgowego gatunku.	Części działek w buforze co najmniej 5 m od jeziora Stropno: 232/3, 238/6, 231/13, 235/8, 233/4, 251, 238/5, 238/4, 233/7, 234, 256, 233/18, 238/3, 233/17, 239, 246/1, 245, 233/14, 255/2 – obręb Gołczewo, 73/2, 74/1, 83/2, 59, 73/1, 61, 78, 72, 77 – obręb Jeleńcz	Właściciel lub posiadacz obszaru na podstawie porozumienia zawartego z organem sprawującym nadzór nad obszarem Natura 2000 albo na podstawie zobowiązania podjętego w związku z korzystaniem z programów wsparcia z tytułu dochodowości, a w odniesieniu do gruntów Skarbu Państwa lub własność jednostek samorządu terytorialnego zarządcą nieruchomości w związku z wykonywaniem obowiązków z zakresu ochrony środowiska na podstawie przepisów prawa albo w przypadku braku tych przepisów na podstawie porozumienia zawartego z organem sprawującym nadzór nad obszarem Natura 2000
6) Wędkowanie bez zanęcania, połowy bez narzędzi ciągnionych, niezarybianie gatunkami obcymi i rodzimymi gatunkami z rodziny karpiowatych.	Działka nr. 234 - obręb Gołczewo	Właściciel lub posiadacz obszaru na podstawie porozumienia zawartego z organem sprawującym nadzór nad obszarem Natura 2000, a w odniesieniu do gruntów Skarbu Państwa lub stanowiących własność jednostek samorządu terytorialnego zarządcą nieruchomości w związku z wykonywaniem obowiązków z zakresu ochrony środowiska na podstawie przepisów prawa albo

			w przypadku braku tych przepisów na podstawie porozumienia zawartego z organem sprawującym nadzór nad obszarem Natura 2000, Starosta Bytowski
	7) Ustawienie tablic informujących o obszarze, w tym o walorach jezior i właściwym użytkowaniu wędkarskim.	Brzeg Jeziora Stropno (proponowana lokalizacja: 54°10'32,1"N 17°39'19,8"E)	RDOŚ w Gdańsku
<b>Działania dotyczące monitoringu stanu przedmiotów ochrony oraz realizacji działań ochronnych</b>			
	Pomiar parametrów wód określających stan czystości wód (azotany, fosforany, tlen rozpuszcz., BZT5) - od drugiego roku obowiązywania PZO co 3 lata (lipiec-sierpień).	Wody przy działce nr 242 – obręb Gołczewo	RDOŚ w Gdańsku
	Monitoring stanu siedliska zgodnie z PMS GIOŚ Parametry: powierzchnia, struktura i funkcje, perspektywy ochrony. Wskaźniki: barwa wody, charakterystyczna kombinacja gatunków, fitoplankton, zooplankton, gatunki inwazyjne i obce, odczyn wody, przewodnictwo, przezroczystość. Częstotliwość: co 5 lat	Działka nr. 234 - obręb Gołczewo	RDOŚ w Gdańsku
<b>Działania dotyczące uzupełnienia stanu wiedzy o przedmiotach ochrony i uwarunkowaniach ich ochrony</b>			
	Wykonie badań warunków hydrologicznych i hydrobiologicznych, ichtiofauny, poszukiwanie ramienic (3 rok obowiązywania PZO)	Całe Jezioro Stropno - działka 234, obręb Gołczewo	RDOŚ w Gdańsku
<b>Działania dotyczące uzupełnienia stanu wiedzy o przedmiotach ochrony i uwarunkowaniach ich ochrony</b>			
<b>6430</b> Ziołorośla górskie ( <i>Adenostylion alliariae</i> ) i ziołorośla nadrzeczne ( <i>Convolvuletalia sepium</i> )	Analiza i weryfikacja danych dotyczących siedliska w obszarze, skartowanie siedliska, określenie zagrożeń, celów, działań ochronnych oraz ewentualna zmiana SDF (w tym ew. usunięcie siedliska z katalogu przedmiotów ochrony).	Cały obszar Natura 2000 PLH220037	RDOŚ w Gdańsku
<b>6510</b> Nizowe i górskie	<b>Działania dotyczące ochrony czynnej siedlisk przyrodniczych, gatunków roślin i zwierząt oraz ich siedlisk oraz związane</b>		

świeże łąki użytkowane ekstensywnie ( <i>Arrhenatherion elatioris</i> )	<b>z utrzymaniem lub modyfikacją metod gospodarowania</b>		
	1) Podnoszenie świadomości ekologicznej rolników i propagowanie programów rolnośrodowiskowych poprzez przeprowadzenie kampanii informacyjnej nt. właściwego sposobu gospodarowania na terenie płątów siedliska (okres obowiązywania PZO).	Gmina Parchowo	RDOŚ w Gdańsku, Wójt Gminy Parchowo
	2) utrzymanie ekstensywnego sposobu użytkowania łąk poprzez koszenie (w obrębie gospodarstw rolnych działanie obligatoryjne) działania fakultatywnie: użytkowanie zgodnie z wymogami odpowiedniego pakietu rolnośrodowiskowego w ramach obowiązującego PROW, ukierunkowanego na ochronę siedliska. 3) utrzymanie dotychczasowej gospodarki łąkarskiej poprzez zaniechanie zalesiania, zaorywania.	Wszystkie stanowiska siedliska: dz. ewid. nr. 5/2 – obręb Parchowo, część działek nr.: 12, 8, 13, 5/3, 7, 109, 126, 124, 122, 123, 121, 231, 227, 246, – obręb Parchowo, 86, 97/1, 99, 80, 83 – obręb Jamno, 13, 12, 8, 9, 54/2, 2, 16, 82/3, 82/4, 61, 63, 53, 56/1, 81/2, 87, 105, 90, 109 - obręb Gołczewo 85, 88/6, 84, 88/5, 74/1, 83/2 – obręb Jeleńcz 206/2, 206/3, 205, 204/2, 207/2 – obręb Półczno 120, 301/1, 117 – obręb Nakła	Właściciel lub posiadacz obszaru na podstawie porozumienia zawartego z organem sprawującym nadzór nad obszarem Natura 2000 albo na podstawie zobowiązania podjętego w związku z korzystaniem z programów wsparcia z tytułu dochodowości, a w odniesieniu do gruntów Skarbu Państwa lub stanowiących własność jednostek samorządu terytorialnego zarządca nieruchomości w związku z wykonywaniem obowiązków z zakresu ochrony środowiska na podstawie przepisów prawa albo w przypadku braku tych przepisów na podstawie porozumienia zawartego z organem sprawującym nadzór nad obszarem Natura 2000, RDOŚ w Gdańsku
	<b>Działania dotyczące monitoringu stanu przedmiotów ochrony oraz realizacji działań ochronnych</b>		
Monitoring stanu siedliska zgodnie z PMS GIOŚ - Parametry: powierzchnia, struktura i funkcje, perspektywy ochrony. Wskaźniki: charakterystyczna kombinacja gatunkach, udział gatunków inwazyjnych i obcych, stosunki wodne, sposób	Płąty siedliska znajdujące się na części działek nr: 227, 246 – obręb Parchowo 85, 84, 88/6, 88/5, 83/2, 74/1 – obręb Jeleńcz 120, 301/1, 117 – obręb Nakła 204/2, 207/2, 205, 206/3, 206/2 – obręb	RDOŚ w Gdańsku	

	zagospodarowania, przezroczystość. Częstotliwość: co 5 lat	Półczno	
	<b>Działania dotyczące uzupełnienia stanu wiedzy o przedmiocie ochrony i uwarunkowaniach ich ochrony</b>		
	Nie planuje się		
	<b>Działania dotyczące uzupełnienia stanu wiedzy o przedmiocie ochrony i uwarunkowaniach ich ochrony</b>		
	Analiza i weryfikacja danych dotyczących siedliska w obszarze, skartowanie siedliska, określenie zagrożeń, celów, działań ochronnych oraz ewentualna zmiana SDF.	Cały obszar PLH220037, w tym szczególnie działki nr.: 100, 101, 102, 104, 107 – obręb Jamno	RDOŚ w Gdańsku
	<b>Działania dotyczące monitoringu stanu przedmiotów ochrony oraz realizacji działań ochronnych</b>		
7230 Górskie i niżowe torfowiska zasadowe o charakterze młak, turzycowisk i mechowisk	Po potwierdzeniu prawidłowości zaklasyfikowania roślinności do tego typu siedliska monitoring stanu siedliska zgodnie z PMS GIOŚ - Parametry: powierzchnia, struktura i funkcje, perspektywy ochrony. Wskaźniki: charakterystyczna kombinacja gatunków, pokrycie i struktura gatunkowa mchów, zakres pH wierzchniej warstwy torfu, gatunki ekspansywne roślin zielnych, ekspansja drzew i krzewów, stopień uwodnienia. Co 5 lat (od połowy czerwca do połowy sierpnia)	Płaty siedliska znajdujące się na części działek: 100, 101, 102, 104, 107 – obręb Jamno	RDOŚ w Gdańsku
	<b>Działania dotyczące ochrony czynnej siedlisk przyrodniczych, gatunków roślin i zwierząt oraz ich siedlisk oraz związane z utrzymaniem lub modyfikacją metod gospodarowania</b>		
9110 Kwaśne buczyny ( <i>Luzulo-Fagetum</i> )	1) prowadzenie gospodarki leśnej bez stosowania rębni zupełnych; 2) modyfikacja gospodarki leśnej poprzez nie wprowadzanie gatunków obcych geograficznie i ekologicznie w składy gatunkowe odnowień; 3) dążenie do zwiększenia zasobów martwego drewna w płatach siedliska w postaci pni, wykrotów i posuszu, docelowo w ilości co najmniej 20m <sup>3</sup> /ha; 4) pozostawienie w ramach każdej rębni na	część dz. ewid. 46, 305 – obręb Gołczewo oddział 295c, 295b, N-ctwo Lipusz	Właściciel lub posiadacz obszaru na podstawie porozumienia zawartego z organem sprawującym nadzór nad obszarem Natura 2000, a w odniesieniu do gruntów Skarbu Państwa lub stanowiących własność jednostek samorządu terytorialnego zarządca nieruchomości w związku z wykonywaniem obowiązków z zakresu ochrony środowiska na



	powierzchni manipulacyjnej nie mniej niż 5% powierzchni drzewostanu macierzystego wraz ze wszystkimi składnikami strukturalnymi (nienaruszone wszystkie warstwy). Powinny być one trwale zaznaczone w terenie na etapie cięć przygotowawczych i pozostawione do naturalnego rozpadu i tworzyć jeden zwarty płat drzewostanu. Należy dążyć, aby udział miąższościowy drzew starszych niż 100 lat w płatach siedliska wynosił >10%.		podstawie przepisów prawa albo w przypadku braku tych przepisów na podstawie porozumienia zawartego z organem sprawującym nadzór nad obszarem Natura 2000, Nadleśnictwo Lipusz, RDOŚ w Gdańsku, Starosta Powiatu Bytowskiego
<b>Działania dotyczące monitoringu stanu przedmiotów ochrony oraz realizacji działań ochronnych</b>			
	Monitoring stanu siedliska zgodnie z PMS GIOŚ - Parametry: powierzchnia, struktura i funkcje, perspektywy ochrony. Wskaźniki: należy ocenić przede wszystkim: występowanie gatunków obcych geograficznie oraz zasoby martwego drewna. Co 10 lat przy okazji prac nad PZO.	część dz. ewid. 46, 305 – obręb Gołczewo oddział 295c, 295b, N-ctwo Lipusz	RDOŚ w Gdańsku
<b>Działania dotyczące uzupełnienia stanu wiedzy o przedmiocie ochrony i uwarunkowaniach ich ochrony</b>			
Nie planuje się			
<b>Działania dotyczące ochrony czynnej siedlisk przyrodniczych, gatunków roślin i zwierząt oraz ich siedlisk oraz związane z utrzymaniem lub modyfikacją metod gospodarowania.</b>			
9130 Żyzne buczyny ( <i>Dentario glandulosae-Fagenion, Galio odorati-Fagenion</i> )	1) prowadzenie gospodarki leśnej bez stosowania rębni zupełnych; 2) w trakcie odnawiania drzewostanu nie wprowadzanie gatunków obcych geograficznie i ekologicznie w jego skład gatunkowy; 3) dążenie do zwiększenia zasobów martwego drewna w płatach siedliska w postaci pni, wykrotów i posuszu, docelowo w ilości co najmniej 20m <sup>3</sup> /ha; 4) pozostawienie w ramach każdej rębni na powierzchni manipulacyjnej nie mniej niż 5% powierzchni drzewostanu macierzystego wraz ze	wydziały 295a,b,d, 301a,c, 302a,b,c,d N-ctwo Lipusz	Nadleśnictwo Lipusz

	wszystkimi składnikami strukturalnymi (nienaruszone wszystkie warstwy). Powinny być one trwale zaznaczone w terenie na etapie cięć przygotowawczych i pozostawione do naturalnego rozpadu i tworzyć jeden zwarty płat drzewostanu. Należy dążyć, aby udział miąższościowy drzew starszych niż 100 lat w płatach siedliska wynosił >10%.		
<b>Działania dotyczące monitoringu realizacji działań ochronnych oraz realizacji celów działań ochronnych</b>			
	Monitoring stanu siedliska zgodnie z PMS GIOŚ - Parametry: powierzchnia, struktura i funkcje, perspektywy ochrony. Wskaźniki: należy ocenić przed wszystkim: występowanie gatunków obcych geograficznie oraz zasoby martwego drewna. Co 10 lat przy okazji prac nad PZO	wydziałenia 295a,b,d, 301a,c, 302a,b,c,d N-ctwo Lipusz	RDOŚ w Gdańsku
<b>Działania dotyczące uzupełnienia stanu wiedzy o przedmiocie ochrony i uwarunkowaniach ich ochrony</b>			
Nie planuje się.			
	<b><i>Działania dotyczące ochrony czynnej siedlisk przyrodniczych, gatunków roślin i zwierząt oraz ich siedlisk oraz związane z utrzymaniem lub modyfikacją metod gospodarowania</i></b>		
9160 Grąd subatlantycki (Stellario-Carpinetum)	1) prowadzenie gospodarki leśnej bez stosowania rębni zupełnych; 2) odnawianie gatunkami właściwymi dla siedliska: lipą drobnolistną, dębem szypułkowym, z możliwym, mniejszym udziałem klonu zwyczajnego, klonu jawora oraz dopuszczalnym udziałem drzew iglastych (sosna, świerk z odnowienia naturalnego) w ilości nie przekraczającej 10% odnawianej powierzchni; 3) dążenie do zwiększenia zasobów martwego drewna w płatach siedliska w postaci pni, wykrotów i posuszu, docelowo w ilości co najmniej 20m <sup>3</sup> /ha; 4) pozostawienie w ramach każdej rębni na	części działek: 391, 81, 80, 83, 78, 97/1 - obręb Jamno, 48, 46, 81/2, 246/2, 247, 249, 233/17, 233/7, 233/18, – obręb Gołczewo, 106, 109, 118, 121, 233, 237, 227, 243/1 – obręb Parchowo	Właściciel lub posiadacz obszaru na podstawie porozumienia zawartego z organem sprawującym nadzór nad obszarem Natura 2000, a w odniesieniu do gruntów Skarbu Państwa lub stanowiących własność jednostek samorządu terytorialnego zarządca nieruchomości w związku z wykonywaniem obowiązków z zakresu ochrony środowiska na podstawie przepisów prawa albo w przypadku braku tych przepisów na podstawie porozumienia zawartego z organem sprawującym nadzór nad

	powierzchni manipulacyjnej nie mniej niż 5% drzewostanu macierzystego wraz ze wszystkimi składnikami strukturalnymi (nienaruszone wszystkie warstwy). Powinny być one trwale zaznaczone w terenie na etapie cięć przygotowawczych i pozostawione do naturalnego rozpadu i tworzyć jeden zwarty płat drzewostanu. Należy dążyć, aby udział drzew starszych niż 100 lat w płatach siedliska wynosił >10%;		obszarem Natura 2000, Starosta Powiatu Bytowskiego
<b>Działania dotyczące monitoringu stanu przedmiotów ochrony oraz realizacji działań ochronnych</b>			
	Monitoring stanu siedliska zgodnie z PMS GIOŚ - Parametry: powierzchnia, struktura i funkcje, perspektywy ochrony. Wskaźniki: należy ocenić przede wszystkim: gatunki dominujące w poszczególnych warstwach fitocenozy, występowanie gatunków obcych geograficznie oraz zasoby martwego drewna. Co 10 lat przy okazji prac nad PZO	Losowo wybrane stanowiska	RDOŚ w Gdańsku
<b>Działania dotyczące uzupełnienia stanu wiedzy o przedmiocie ochrony i uwarunkowaniach ich ochrony</b>			
Nie planuje się			
91E0 Łęgi wierzbowe, topolowe, olszowe i jesionowe ( <i>Salicetum albo – fragilis</i> , <i>Populetum albae</i> , <i>Alnenion glutinoso – incanae</i> ) i olsy źródliskowe	<b>Działania dotyczące uzupełnienia stanu wiedzy o przedmiotach ochrony i uwarunkowaniach ich ochrony</b>		
	Ze względu na niską reprezentatywność, analiza i weryfikacja statusu siedliska w obszarze. Ewentualne skartowanie siedliska, określenie zagrożeń, celów, działań ochronnych oraz ewentualna zmiana SDF (w tym ew. usunięcie siedliska z katalogu przedmiotów ochrony).	Cały obszar Natura 2000	RDOŚ w Gdańsku
<b>1355</b> Wydra europejska ( <i>Lutra lutra</i> )	<b>Działania dotyczące ochrony czynnej siedlisk przyrodniczych, gatunków roślin i zwierząt oraz ich siedlisk oraz związane z utrzymaniem lub modyfikacją metod gospodarowania</b>		

	<p>Przy najbliższej modyfikacji drogi wykonanie sztucznego „suchego” przejścia pod mostem, wzdłuż brzegu Stropnej po obu stronach rzeki. Ponieważ ma ona szerokość powyżej 2 m, należy zainstalować specjalne półki przy obu brzegach. Półki mają być drewniane bądź betonowe, o szerokości ok. 0,5 m, umieszczone powyżej średniego poziomu wody. Należy zapewnić dostęp do półki z brzegu. Wskazówki modyfikacji mostu wg: Romanowski J., Zając T., Orłowska L. „Wydra ambasador czystych wód.” Fundacja Wspierania Inicjatyw Ekologicznych. Kraków, 2010.</p>	<p>Most na drodze nr 228, pod którym przepływa rzeka Stropna</p>	<p>Zarząd Dróg Wojewódzkich w Gdańsku, RDOŚ w Gdańsku</p>
<p><b>Działania dotyczące monitoringu stanu przedmiotów ochrony oraz realizacji działań ochronnych</b></p>			
<p>Nie planuje się</p>			
<p><b>Działania dotyczące uzupełnienia stanu wiedzy o przedmiocie ochrony i uwarunkowaniach ich ochrony</b></p>			
	<p>Ocena liczebności populacji: tropienia po ponowie i całkowite usuwanie odchodów. Po ok. 2 tygodniach powtórzyć poszukiwanie i zliczanie śladów wydry. Dwukrotnie: na początku obowiązywania PZO między październikiem a marcem oraz w ostatnim roku obowiązywania PZO w celu oszacowanie zmian lub ich braku w liczebności populacji.</p>	<p>Na odcinku Stropnej: od mostu na drodze nr. 228 do Jeziora Stropno oraz na odcinku 500 m od Jeziora Stropno w kierunku Jeziora Glinowskiego</p>	<p>RDOŚ w Gdańsku</p>
<p><b>Działania dotyczące uzupełnienia stanu wiedzy o przedmiocie ochrony i uwarunkowaniach ich ochrony</b></p>			
<p>1166 Traszka grzebieniasta (<i>Triturus cristatus</i>)</p>	<p>Należy zweryfikować występowanie traszki grzebieniastej na terenie obszaru Natura 2000 metodą odłowu w siatkę herpetologiczną na wszystkich stwierdzonych w Obszarze oczkach wodnych o powierzchni do 2000m<sup>2</sup>. Weryfikacja ma być wykonana przez eksperta herpetologa. Negatywny wynik powinien zostać zweryfikowany w czasie trzech wizyt - dwóch w maju pierwszego roku obowiązywania planu</p>	<p>Weryfikacja występowania w trzech zbiornikach: 54°11'26.35"N; 17°39'10.06"E, 54°11'22.92"N; 17°39'40.17"E, 54°10'43.52"N; 17°39'28.43"E oraz innych niewielkich zbiornikach</p>	<p>RDOŚ w Gdańsku</p>

	(wtedy należy ocenić wskaźniki stanu siedliska) i trzeciej w lipcu pierwszego roku obowiązywania planu. Jeśli zostanie stwierdzone występowanie gatunku należy prowadzić monitoring w cyklu 6-letnim.	wodnych na terenie Obszaru	
1096 Minóg strumieniowy ( <i>Lampetra planeri</i> )	<b><i>Działania dotyczące ochrony czynnej siedlisk przyrodniczych, gatunków roślin i zwierząt oraz ich siedlisk oraz związane z utrzymaniem lub modyfikacją metod gospodarowania</i></b>		
	Zaniechanie wykonywania nowych budowli piętrzących a także budowy nowych elektrowni wodnych oraz modernizacji istniejących budowli piętrzących zakładających zwiększenie poziomu piętrzenia ponad dopuszczalną aktualnie rzędną poziomu wody.	Odcinek rzeki Stropnej wraz z jej dopływami na terenie obszaru Natura 2000	Właściciel lub posiadacz obszaru na podstawie porozumienia zawartego z organem sprawującym nadzór nad obszarem Natura 2000, a w odniesieniu do gruntów Skarbu Państwa lub stanowiących własność jednostek samorządu terytorialnego zarządca nieruchomości w związku z wykonywaniem obowiązków z zakresu ochrony środowiska na podstawie przepisów prawa albo w przypadku braku tych przepisów na podstawie porozumienia zawartego z organem sprawującym nadzór nad obszarem Natura 2000, RZGW w Gdańsku, RDOŚ w Gdańsku, Starosta Powiatu Bytowskiego
	<b><i>Działania dotyczące uzupełnienia stanu wiedzy o przedmiocie ochrony i uwarunkowaniach ich ochrony</i></b>		
Weryfikacja przez eksperta ichtiologa występowania minoga strumieniowego metodą elektropołowu zgodnie z wytycznymi GIOŚ na odcinku rzeki Stropnej zachowanej w stanie naturalnym: między jeziorami Stropno i Glinowskim. Ocena siedliska wg monitoringu GIOŚ. Weryfikacja powinna być przeprowadzona w czasie tarła: kwiecień-maj pierwszego roku	Monitoring na odcinku rzeki Stropnej zachowanej w stanie naturalnym: między jeziorami Stropno i Glinowskim	RDOŚ w Gdańsku	

	obowiązywania planu. W razie stwierdzenia występowania ponowny monitoring powinien zostać przeprowadzony w kwietniu-maju ostatniego roku obowiązywania planu. w celu oceny zmian w populacji. Określenie zagrożeń, celów działań ochronnych, działań ochronnych.		
--	--	--	--

Załącznik Nr 6 Wskazania do zmian w miejscowym planie zagospodarowania przestrzennego, dotyczące eliminacji lub ograniczenia zagrożeń wewnętrznych lub zewnętrznych, niezbędne dla utrzymania lub odtworzenia właściwego stanu ochrony siedlisk przyrodniczych, dla których ochrony wyznaczono obszar Natura 2000.

Lp.	Nazwa dokumentu	Wskazanie do zmiany
1.	Uchwała Nr 211/XXXVI/2002 Rady Gminy Parchowo z dnia 28 czerwca 2002 r. w sprawie miejscowego planu zagospodarowania przestrzennego dla działek nr 74/1, 73/2 i 78 w obrębie geodezyjnym Jeleńcz, działek nr 40/13 i 40/18 w obrębie geodezyjnym Żukówko, części działki nr 301L w obrębie geodezyjnym Nakła i części działki nr 78/5 w obrębie geodezyjnym Sylczno (Dz. Urz. Woj. Pomor. z 2002 Nr 60 poz. 1390).	Wprowadzenie zapisów zapewniających: 1) zapewnienie nie lokalizowania nowych obiektów budowlanych, w tym tymczasowych, z wyłączeniem obiektów małej architektury w strefie 100 m od brzegu Jeziora Stropno, Jeziora Glinowskiego; 2) niedostępianie nowych miejsc na brzegach Jeziora Glinowskiego, Jeziora Stropno, do rekreacji.