



DZIENNIK URZĘDOWY

WOJEWÓDZTWA PODKARPACKIEGO

Rzeszów, dnia czwartek, 7 listopada 2019 r.

Poz. 5228

UCHWAŁA NR XIII/83/2019 RADY MIEJSKIEJ W ZAGÓRZU

z dnia 15 października 2019 r.

w sprawie zmiany obszaru aglomeracji Zagórz

Na podstawie art. 18 ust. 2 pkt 15 i art. 40 ust. 1 ustawy z dnia 8 marca 1990 r. o samorządzie gminnym (Dz. U. z 2019 r. poz. 506 z późn. zm.) oraz art. 87 ust. 1 i 4 w związku z art. 565 ust. 2 ustawy z dnia 20 lipca 2017 r. Prawo wodne (Dz. U. z 2018 r., poz. 2268 z późn. zm.), po uzgodnieniu z Zarządem Zlewni w Przemysłu Państwowego Gospodarstwa Wodnego Wody Polskie oraz Regionalnym Dyrektorem Ochrony Środowiska w Rzeszowie

Rada Miejska w Zagórz uchwała, co następuje:

§ 1. W aglomeracji Zagórz wyznaczonej przez Sejmik Województwa Podkarpackiego uchwałą nr LI/1044/14 z dnia 5 sierpnia 2014 r. w sprawie likwidacji dotychczasowej aglomeracji Zagórz oraz wyznaczenia nowej aglomeracji Zagórz (Dz. Urz. Woj. Podkarpackiego z 2014 r., poz. 2311), zmienionej uchwałą nr XXVIII/498/16 Sejmiku Województwa Podkarpackiego z dnia 24 października 2016 r. (Dz. Urz. Woj. Podkarpackiego z 2016 r., poz. 3360), oraz uchwałą nr VII/42/2019 Rady Miejskiej w Zagórz z dnia 22 marca 2019 r. (Dz. Urz. Woj. Podkarpackiego z 2019 r., poz. 2132) wprowadza się następujące zmiany:

1) § 3 otrzymuje brzmienie:

„Wyznacza się, na terenie Gminy Zagórz aglomerację Zagórz o równoważnej liczbie mieszkańców 9 837, zlokalizowaną na terenie miejscowości: Zagórz, Poraż, Tarnawa Dolna, Tarnawa Górna, Zahutyń i Morochów z oczyszczalnią ścieków w Zagórz”;

2) Załącznik do uchwały otrzymuje brzmienie określone w załączniku do niniejszej uchwały.

§ 2. Wykonanie uchwały powierza się Burmistrzowi Miasta i Gminy Zagórz.

§ 3. Uchwała wchodzi w życie po upływie 14 dni od dnia ogłoszenia w Dzienniku Urzędowym Województwa Podkarpackiego.

**PRZEWODNICZĄCY
RADY MIEJSKIEJ**

Czesław Łuc

Załącznik Nr 1 do uchwały Nr XIII/83/2019
Rady Miejskiej w Zagórz
z dnia 15 października 2019 r.

Część opisowa aglomeracji Zagórz:

Część opisowa aglomeracji Zagórz:

a) informacje o długości i rodzaju sieci kanalizacyjnej lub planowanej do budowy sieci kanalizacyjnej, liczbie stałych mieszkańców aglomeracji, liczbie osób czasowo przebywających w aglomeracji oraz przemyśle obsługiwany przez sieć kanalizacyjną lub planowaną do budowy sieć kanalizacyjną oraz oczyszczalnię ścieków, a także o wskaźnikach koncentracji:

· długość i rodzaj istniejącej sieci kanalizacyjnej: 130,3 km, w tym 119,7 km sieci grawitacyjnej i 10,6 km sieci ciśnieniowej, w tym w poszczególnych miejscowościach: miasto Zagórz – 67,1 km, Poraż – 17,5 km, część Morochowa – 0,3 km, Tarnawa Dolna – 13,2 km, Tarnawa Górna – 10,0 km, Zahutyń – 22,2 km;

· długość i rodzaj planowanej do budowy sieci kanalizacyjnej: planowane uzupełnienie sieci kanalizacyjnej nie spełniające wymagań współczynnika koncentracji;

· liczba stałych mieszkańców aglomeracji: 9 704;

· liczba osób czasowo przebywających w aglomeracji: 133;

· przemysł obsługiwany przez istniejącą sieć kanalizacyjną: istniejąca sieć kanalizacyjna odbiera ścieki bytowe;

· przemysł obsługiwany przez planowaną do budowy sieć kanalizacyjną: nie przewiduje się obsługi przemysłu przez planowaną do budowy sieć kanalizacyjną;

· przemysł obsługiwany przez oczyszczalnię ścieków: oczyszczalnia ścieków odbiera ścieki bytowe;

· dla planowanych do budowy sieci kanalizacyjnych nie jest możliwe spełnienie wymogów współczynnika koncentracji.

b) informacje o istniejących i planowanych do budowy oczyszczalniach ścieków, a w przypadku aglomeracji zakończonych końcowym punktem zrzutu ścieków komunalnych informacje, do której aglomeracji ścieki te będą odprowadzane, wraz z określeniem obciążenia oczyszczalni ścieków:

· aglomerację Zagórz docelowo obsługuje istniejąca oczyszczalnia ścieków komunalnych zlokalizowana w północnej części miasta Zagórz (współrzędne geograficzne: E: 22,2635, N: 49,5251);

· dla aglomeracji nie przewiduje się budowy nowej oczyszczalni ścieków;

· istniejąca oczyszczalnia ścieków wymaga rozbudowy i modernizacji. Planowany termin realizacji inwestycji – do końca 2022 r.;

· istniejąca oczyszczalnia ścieków w Zagórz docelowo będzie obciążona 13 001 RLM, ponieważ w przyszłości będzie obsługiwać miejscowości z poza aglomeracji (pozostałą część miejscowości Morochow, Mokre, Olchowa, Czaszyn, Łukowe, część miejscowości Średnie Wielkie),

c) system gospodarki ściekowej:

- średnia dobową ilość ścieków komunalnych powstających na terenie aglomeracji oraz skład jakościowy tych ścieków:

· aktualnie średnio dobową ilość ścieków powstająca na terenie aglomeracji Zagórz i dopływająca do oczyszczalni ścieków w Zagórz wynosi: 925 m³/d,

· skład jakościowy ścieków: zawiesina ogólna - 566 mg/l, ChZT_{Cr} – 1584 mg/l, BZT₅ – 519 mg/l,

- przepustowość istniejącej oczyszczalni ścieków w m³/d:

· średnia przepustowość oczyszczalni wynosi: 1 300 m³/d;

· docelowa przepustowość oczyszczalni wynosi: 1 600 m³/d,

- **ilość i skład jakościowy ścieków przemysłowych odprowadzanych przez zakłady do systemu kanalizacji zbiorczej:**

· zakłady podłączone do sieci kanalizacyjnej odprowadzają ścieki bytowe o składzie jakościowym: :
zawiesina ogólna - 566 mg/l, ChZT_{Cr} - 1584 mg/l, BZT₅ - 519 mg/l,

- **nazwy zakładów, których podłączenie do systemu kanalizacji zbiorczej jest planowane:**

· nie planuje się podłączenia zakładów do systemu kanalizacji zbiorczej,

- **uzasadnienie określonej RLM aglomeracji:**

· wyliczenie RLM aglomeracji – $RLM = RLM (Mk) + RLM (czas)$

(Uwaga – nie przewiduje się odprowadzania ścieków przemysłowych do sieci kanalizacyjnej).

RLM dla aglomeracji Zagórz = 9 837 (9 704 RLM (Mk) + 133 RLM (czas)),

- **ilość ścieków powstających na terenie aglomeracji nieobjętych systemem kanalizacji zbiorczej, gdzie zastosowano systemy indywidualne albo planuje się zastosowanie systemów indywidualnych lub innych rozwiązań zapewniających taki sam poziom ochrony środowiska jak w przypadku systemów kanalizacji zbiorczej:**

· system kanalizacji zbiorczej obejmuje cały teren aglomeracji,

d) **informacje o strefach ochrony ujęć wody, zawierające oznaczenie aktów prawa miejscowego lub decyzji ustanawiających te strefy oraz nakazy i ograniczenia obowiązujące na tych terenach:**

· na terenie obszaru aglomeracji nie znajdują się strefy ochrony ujęć wody obejmujące tereny ochrony bezpośredniej i tereny ochrony pośredniej,

e) **informacje o obszarach ochrony zbiorników wód śródlądowych zawierające oznaczenie aktów prawa miejscowego ustanawiających te obszary oraz zakazy, nakazy i ograniczenia obowiązujące na tych obszarach:**

· obszar aglomeracji zlokalizowany jest poza obszarami ochrony zbiorników wód śródlądowych,

f) **informacje o formach ochrony przyrody, o których mowa w art. 6 ustawy z dnia 16 kwietnia 2004 r. o ochronie przyrody, zawierające nazwę formy ochrony przyrody oraz tytuł i miejsce ogłoszenia aktu prawnego tworzącego, ustanawiającego albo wyznaczającego formę ochrony przyrody, oraz informację o obszarach mających znaczenie dla Wspólnoty znajdujących się na liście, o której mowa w art. 27 ust. 1 tej ustawy:**

· obszar aglomeracji zlokalizowany jest na terenie objętym następującymi formami ochrony przyrody:

- **Wschodniobeskidzki Obszar Chronionego Krajobrazu** - ustanowiony rozporządzeniem Nr 54/05 Wojewody Podkarpackiego z dnia 30 maja 2005 r. (Dz. Urz. Nr 80, poz. 1355 z późn. zm.) – **zmiana rozporządzenia: uchwała Nr LII/1003/10 Sejmiku Województwa Podkarpackiego z dnia 25 października 2010 r.;**

- **Obszar Chronionego Krajobrazu Beskidu Niskiego** – ustanowiony rozporządzeniem Nr 56/05 Wojewody Podkarpackiego z dnia 30 maja 2005 r. (Dz. Urz. Nr 80, poz. 1357 z późn. zm.) - **zmiana rozporządzenia: uchwała Nr LII/1001/10 Sejmiku Województwa Podkarpackiego z dnia 25 października 2010 r.;**

- obszar mający znaczenie dla Wspólnoty „**Dorzecze Górnego Sanu**”, kod obszaru: PLH180021, forma ochrony: specjalny obszar ochrony siedlisk (OOS) Dyrektywa Siedliskowa, data wyznaczenia: 01.03.2011 r., tytuł aktu prawnego: decyzja Komisji z dnia 10 stycznia 2011 r. w sprawie przyjęcia na mocy dyrektywy Rady 92/43/EWG czwartego zaktualizowanego wykazu terenów mających znaczenie dla Wspólnoty składających się na kontynentalny region biogeograficzny (notyfikowana jako dokument nr C(2010) 9669)(2011/64/UE), miejsce publikacji: Dziennik Urzędowy Unii Europejskiej, nr L 33 str. 146, data publikacji: 08.02.2011 r.

Przy zmianie obszaru i granic aglomeracji uwzględniono:

- a.studium uwarunkowań i kierunków zagospodarowania przestrzennego gminy;
- b.miejscowych planów zagospodarowania przestrzennego;
- c.ramowe studium uwarunkowań i kierunków zagospodarowania przestrzennego związku metropolitalnego;
- d.decyzje o warunkach zabudowy i zagospodarowania terenu;
- e.pozwolenia na budowę w zakresie gospodarki wodnej;
- f.zgłoszenia budowy, budowli oraz obiektów liniowych w zakresie gospodarki wodnej;
- g.wieloletnie plany rozwoju i modernizacji urządzeń wodociągowych i urządzeń kanalizacyjnych, o których mowa w art. 21 ust. 1 ustawy z dnia 7 czerwca 2001 r. o zbiorowym zaopatrzeniu w wodę i zbiorowym odprowadzeniu ścieków;
- h.program funkcjonalno-użytkowe, o których mowa w art. 31 ust. 2 ustawy z dnia 29 stycznia 2004 r. – Prawo zamówień publicznych.






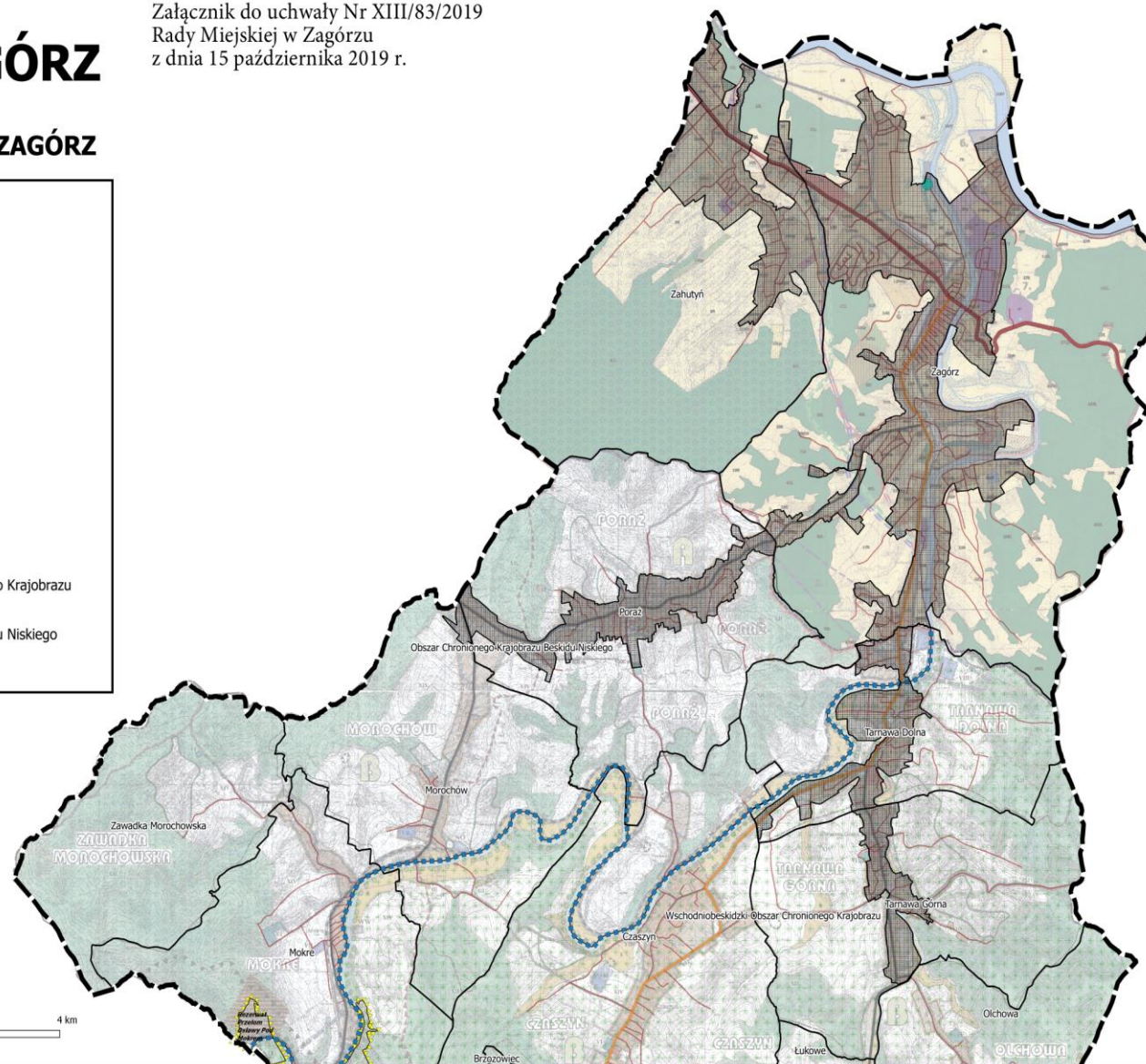
GMINA ZAGÓRZ

Załącznik do uchwały Nr XIII/83/2019
Rady Miejskiej w Zagórz
z dnia 15 października 2019 r.

Część graficzna aglomeracji ZAGÓRZ

Legenda

-  Granica gminy
-  Granica aglomeracji Zagórz
-  Granica obszarów chronionych
-  Lokalizacja oczyszczalni ścieków
-  Granice miejscowości
-  Rezerwat Przełom Oslawy Pod Mokrem
-  Wschodniobeskidzki Obszar Chronionego Krajobrazu
-  Obszar Chronionego Krajobrazu Beskidu Niskiego



skala 1:25000

