



DZIENNIK URZĘDOWY

WOJEWÓDZTWA PODKARPACKIEGO

Rzeszów, dnia 25 kwietnia 2017 r.

Poz. 1739

UCHWAŁA NR XXVI/154/2017 RADY POWIATU W LUBACZOWIE

z dnia 30 marca 2017 r.

w sprawie nadania Statutu Samodzielnego Publicznego Zakładu Opieki Zdrowotnej w Lubaczowie

Na podstawie art. 42 ustawy z dnia 15 kwietnia 2011r. o działalności leczniczej /tj. Dz.U. z 2016r., poz. 1638 z późn. zm./, art. 12, pkt. 11 ustawy z dnia 5 czerwca 1998r. o samorządzie powiatowym /tj. Dz. U. z 2016r., poz. 814, późn. zm./ oraz § 67 Statutu Powiatu Lubaczowskiego, uchwalonego uchwałą nr XX/185/2000 Rady Powiatu z dnia 30 listopada 2000r. w sprawie uchwalenia Statutu Powiatu Lubaczowskiego /tj. Dz.Urz. Województwa Podkarpackiego z 2013r., poz.2611 z późn.zm/ Rada Powiatu w Lubaczowie uchwala, co następuje:

§ 1. Nadaje się Statut Samodzielnego Publicznego Zakładu Opieki Zdrowotnej w Lubaczowie, stanowiący załącznik do niniejszej uchwały.

§ 2. Wykonanie uchwały powierza się Dyrektorowi Samodzielnego Publicznego Zakładu Opieki Zdrowotnej w Lubaczowie.

§ 3. Nadzór nad wykonaniem uchwały powierza się Komisji Oświaty i Spraw Społecznych Rady Powiatu.

§ 4. Traci moc uchwała nr XVI/149/2012 Rady Powiatu w Lubaczowie z dnia 1 czerwca 2012r. w sprawie zatwierdzenia Statutu Samodzielnego Publicznego Zakładu Opieki Zdrowotnej w Lubaczowie z późn.zm.

§ 5. Uchwała wchodzi w życie po upływie 14 dni od dnia ogłoszenia w Dzienniku Urzędowym Województwa Podkarpackiego

Przewodnicząca Rady

mgr Jadwiga Palczyńska

Załącznik Nr 2 do statutu SP ZOZ w Lubaczowie

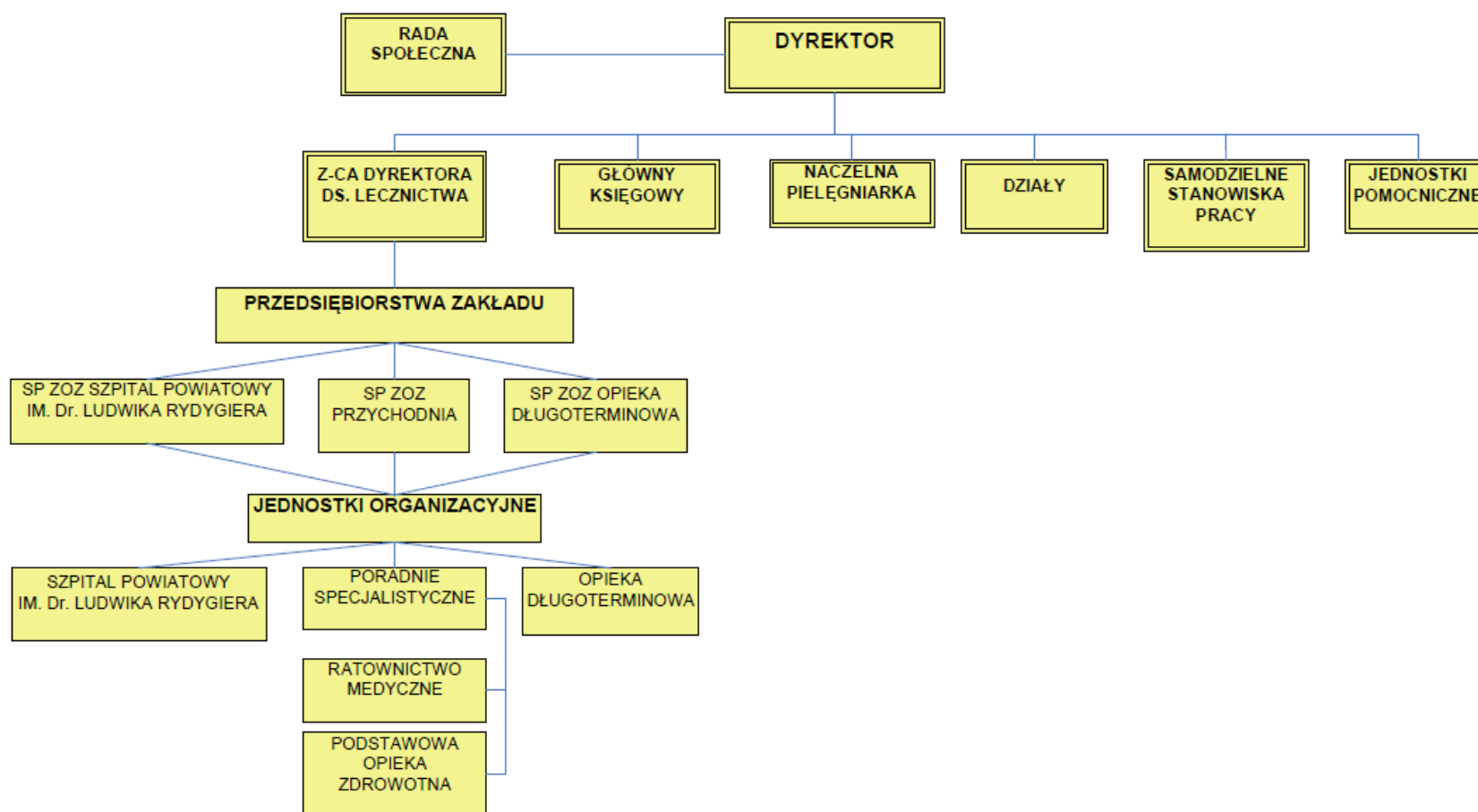
**LOGO SAMODZIELNEGO PUBLICZNEGO ZAKŁADU OPIEKI
ZDROWOTNEJ W LUBACZOWIE**



**Samodzielny Publiczny
Zakład Opieki Zdrowotnej
w Lubaczowie**

ul. Mickiewicza 168, tel. 016 632 81 00
www.szpital.lubaczowski.com

ZAŁĄCZNIK Nr 1 DO STATUTU SP ZOZ W LUBACZOWIE

**SCHEMAT ORGANIZACYJNY SAMODZIELNEGO PUBLICZNEGO
ZAKŁADU OPIEKI ZDROWOTNEJ W LUBACZOWIE**



**Samodzielny Publiczny
Zakład Opieki Zdrowotnej
w Lubaczowie**
ul. Mickiewicza 168, tel. 010 632 81 00
www.szpital.lubaczowski.com

*Załącznik
do Uchwały Nr Rady Powiatu
w Lubaczowie z dnia*

STATUT SAMODZIELNEGO PUBLICZNEGO ZAKŁADU OPIEKI ZDROWOTNEJ W LUBACZOWIE

I. POSTANOWIENIA OGÓLNE

§ 1

1. Statut określa ustrój Samodzielnego Publicznego Zakładu Opieki Zdrowotnej w Lubaczowie zwanego dalej Zakładem, a także inne sprawy dotyczące jego funkcjonowania nieuregulowane w ustawie z dnia 15 kwietnia 2011r. *o działalności leczniczej* (tj. Dz. U. z 2016r., poz. 1638 z późn. zm.), zwanej dalej ustawą.
2. Podmiotem tworzącym Zakład jest Powiat Lubaczowski.
3. Zakład jest podmiotem leczniczym, niebędącym przedsiębiorcą, prowadzonym w formie samodzielnego publicznego zakładu opieki zdrowotnej.

II. FIRMA ZAKŁADU

§ 2

1. Zakład działa pod firmą: Samodzielny Publiczny Zakład Opieki Zdrowotnej w Lubaczowie
2. Zakład może używać nazwy skróconej SP ZOZ w Lubaczowie.

III. SIEDZIBA ZAKŁADU

§ 3

Siedzibą Zakładu jest miasto Lubaczów.

IV. CELE I ZADANIA ZAKŁADU

§ 4

1. Celem Zakładu jest prowadzenie działalności leczniczej polegającej na udzielaniu świadczeń zdrowotnych oraz promocji zdrowia.
2. Do zadań Zakładu należy w szczególności:
 - 1) udzielanie świadczeń zdrowotnych w zakresie określonym w Statucie i na zasadach uregulowanych w ustawie, przepisach odrębnych lub w umowach zawartych z dysponentami środków publicznych i niepublicznych w ramach posiadanych specjalności, a przede wszystkim:

- a) udzielanie pomocy w nagłych wypadkach i zachorowaniach,
 - b) sprawowanie opieki stacjonarnej,
 - c) udzielanie specjalistycznych i konsultacyjnych świadczeń ambulatoryjnych,
 - d) udzielanie świadczeń z zakresu rehabilitacji leczniczej,
 - e) wykonywanie badań diagnostycznych,
- 2) realizacja programów promocji zdrowia,
 - 3) prowadzenie działalności szkoleniowej personelu medycznego,
 - 4) współpraca z podmiotami leczniczymi, samorządami terytorialnymi i zawodowymi, instytucjami pomocy społecznej, organizacjami, związkami zawodowymi,
 - 5) monitorowanie jakości świadczeń zdrowotnych,
 - 6) realizacja zadań związanych z obronnością kraju, wynikających z odrębnych przepisów,
 - 7) prowadzenie działalności dotyczącej bezpieczeństwa i higieny pracy i ochrony przeciwpożarowej w zakresie określonym odrębnymi przepisami,
 - 8) wykonywanie innych zadań wynikających z odrębnych przepisów.

V. ORGANY ZAKŁADU I STRUKTURA ORGANIZACYJNA

§ 5

Organami Zakładu są:

- 1) Dyrektor,
- 2) Rada Społeczna.

§ 6

1. W Zakładzie działa Rada Społeczna, która jest organem inicjującym i opiniodawczym organu tworzącego oraz organem doradczym Dyrektora.
2. Radę Społeczną powołuje i odwołuje Rada Powiatu Lubaczowskiego.
3. W skład Rady Społecznej liczącej 14 członków wchodzi:
 - 1) jako przewodniczący - Starosta Lubaczowski lub osoba przez niego wyznaczona,
 - 2) jako członkowie:
 - a) przedstawiciel Wojewody Podkarpackiego,
 - b) przedstawiciele wybrani przez Radę Powiatu w Lubaczowie.
4. Członek Rady Społecznej może być odwołany przed upływem kadencji w przypadku:
 - 1) rezygnacji z pełnionej funkcji,
 - 2) utraty zdolności do pełnienia powierzonych obowiązków na skutek długotrwałej choroby, trwającej co najmniej 6 miesięcy, potwierdzonej orzeczeniem lekarskim,
 - 3) zmiany przez organ, który go desygnował,
 - 4) nieusprawiedliwionej nieobecności na trzech kolejnych posiedzeniach Rady Społecznej,
 - 5) podjęcia zatrudnienia w Zakładzie.

§ 7

1. Kadencja Rady Społecznej trwa cztery lata.
2. Sposób zwoływania posiedzeń Rady Społecznej, tryb pracy i podejmowania uchwał określa Regulamin działalności Rady Społecznej

§ 8

Do zadań Rady Społecznej należy:

- 1) przedstawianie podmiotowi tworzącemu Zakład wniosków i opinii w sprawach:
 - a) zmiany lub rozwiązania umowy o udzielanie publicznego zamówienia na świadczenia zdrowotne,
 - b) zbycia aktywów trwałych oraz zakupu lub przyjęcia darowizny nowej aparatury i sprzętu medycznego,
 - c) związanych z przekształceniem lub likwidacją Zakładu, jego przebudową, rozszerzeniem lub ograniczeniem działalności,
 - d) przyznawania nagród Dyrektorowi,
 - e) rozwiązania stosunku pracy lub umowy cywilnoprawnej z Dyrektorem,
 - f) Regulaminu Organizacyjnego,
- 2) przedstawianie Dyrektorowi wniosków i opinii w sprawach:
 - a) planu finansowego, w tym planu inwestycyjnego,
 - b) rocznego sprawozdania z planu finansowego, w tym planu inwestycyjnego,
 - c) kredytów bankowych lub dotacji,
 - d) podziału zysku,
- 3) dokonywanie okresowych analiz skarg i wniosków wnoszonych przez pacjentów, z wyłączeniem spraw podlegających nadzorowi medycznemu,
- 4) opiniowanie wniosku Dyrektora w sprawie czasowego zaprzestania działalności leczniczej Zakładu,
- 5) wykonywanie innych zadań określonych w ustawie i Statucie.

§ 9

Strukturę organizacyjną Zakładu tworzą:

- 1) Dyrektor oraz podległe bezpośrednio mu stanowiska:
 - a) **Zastępca Dyrektora ds. Lecznictwa,**
 - b) **Główny Księgowy,**
 - c) **Naczelną Pielęgniarką.**
- 2) **Działy, Samodzielne Stanowiska Pracy i Jednostki Pomocnicze**
podległe bezpośrednio Dyrektorowi, Zastępcy Dyrektora ds. Lecznictwa lub Głównemu Księgowemu
- 3) **Przedsiębiorstwa Zakładu:**
 - 1) **SP ZOZ Szpital Powiatowy im. dr. Ludwika Rydygiera**, którego strukturę tworzy jednostka organizacyjna: Szpital Powiatowy im. dr. Ludwika Rydygiera,
 - 2) **SP ZOZ Przychodnia**, której strukturę tworzą niżej wymienione jednostki organizacyjne:
 - a) Poradnie Specjalistyczne,
 - b) Ratownictwo Medyczne,
 - c) Podstawowa Opieka Zdrowotna,
 - 3) **SP ZOZ Opieka Długoterminowa**, której strukturę tworzy jednostka organizacyjna: Opieka Długoterminowa,
podległe bezpośrednio Zastępcy Dyrektora ds. Lecznictwa.

§ 10

1. Organizację wewnętrzną i zakres działania jednostek i komórek organizacyjnych oraz samodzielnych stanowisk pracy określa Regulamin Organizacyjny oraz zakresy czynności ustalone przez Dyrektora.
2. Schemat organizacyjny Zakładu stanowi załącznik nr 1 do niniejszego Statutu.

VI. FORMA GOSPODARKI FINANSOWEJ

§ 11

Zakład prowadzi gospodarkę finansową na zasadach określonych w ustawie.

VII. INNA DZIAŁALNOŚĆ ZAKŁADU

§ 12

Zakład może prowadzić wyodrębnioną organizacyjnie działalność inną niż lecznicza w zakresie:

- 1) usług pralniczych
 - 2) usług transportowych,
 - 3) usług kserograficznych,
 - 4) usług gastronomicznych,
 - 5) wynajmu i użyczenia aparatury i sprzętu medycznego oraz sprzętu użytkowego,
 - 6) wynajmu i dzierżawy pomieszczeń i gruntów
 - 7) produkcyjno - handlowo-usługowym
- pod warunkiem, że działalność ta nie jest uciążliwa dla pacjenta lub przebiegu leczenia.

VIII. POSTANOWIENIA KOŃCOWE

§ 13

1. W sprawach nieuregulowanych w Statucie mają zastosowanie przepisy ustawy.
2. Zmiany w Statucie następują w trybie przewidzianym do jego nadania.
3. Zakład może stosować logo, którego formę graficzną określa załącznik nr 2 do Statutu.