



DZIENNIK URZĘDOWY

WOJEWÓDZTWA PODKARPACKIEGO

Rzeszów, dnia 8 sierpnia 2017 r.

Poz. 2780

UCHWAŁA NR XXX/289/2017 RADY GMINY CZARNA

z dnia 26 lipca 2017 r.

w sprawie ustanowienia pomnika przyrody dębu szypułkowego rosnącego w obrębie ewidencyjnym Dąbrówki wraz z nadaniem mu nazwy.

Na podstawie art. 7 ust. 1 pkt 1, art. 18 ust. 2 pkt 15 ustawy z dnia 8 marca 1990 r. o samorządzie gminnym (tekst jedn. z 2016 r. poz. 446 z późn. zm.) oraz art. 44 ust.1 i ust. 2 ustawy z dnia 16 kwietnia 2004 r. o ochronie przyrody (tekst jedn. Dz. U. z 2016 r. poz. 2134 z późn. zm.) po uzgodnieniu z Regionalnym Dyrektorem Ochrony Środowiska w Rzeszowie, Rada Gminy w Czarnej uchwaliła, co następuje :

§ 1.1. Dla zachowania szczególnych wartości przyrodniczych ustanawia się pomnik przyrody ożywionej w postaci drzewa gatunku dąb szypułkowy (*Quercus robur* L.) rosnącego na działce nr ewid. 1335 w miejscowości Dąbrówki, gmina Czarna, powiat łańcucki, województwo podkarpackie.

2. Opis drzewa:

Rodzaj pomnika przyrody	POMNIK PRZYRODY OŻYWIONEJ – DĄB SZYPULKOWY (<i>Quercus robur</i> L.)
Nazwa pomnika przyrody	DĄB KAROL
Opis pomnika przyrody	1. DRZEWO O WYSOKOŚCI 22 m; 2. OBWÓD PIERŚNICY (na wysokości 130cm od pow. gruntu) wynosi 409 cm; 3. PIERŚNICA (na wysokości 130cm od pow. gruntu) wynosi 130cm;
Położenie	działka nr ewid. 1335 w miejscowości DĄBRÓWKI, gm. Czarna, pow. łańcucki, woj. podkarpackie;
Własność	SKARB PAŃSTWA w zarządzie Lasów Państwowych Nadleśnictwo Leżajsk, 37-300 Leżajsk ul. T. Michałka 48
Układ współrzędnych	UKŁAD 2000/21; x=5556546m, y= 7588350m WGS84 50° 08' 18.28"N 22° 14' 09.46"E
Czy obowiązuje ochrona międzynarodowa	NIE
Zarządzanie	Nadleśnictwo Leżajsk

3. Mapa przedstawiająca położenie pomnika przyrody o którym mowa w ust. 1 stanowi załącznik nr 1 do uchwały.

§ 2. Ustanowienie drzewa, o którym mowa w § 1 ust.1 pomnikiem przyrody ma na celu ochronę tworów przyrody ożywionej o wyjątkowych walorach przyrodniczych i krajobrazowych oraz wyróżniających się szczególnie cechami osobniczymi, takimi jak rozmiar i wiek.

§ 3. Nadzór nad pomnikiem przyrody sprawuje Wójt Gminy Czarna.

§ 4. Należy monitorować oznakowanie pomnika przyrody i uzupełniać jego ewentualne braki.

§ 5. 1. W stosunku do pomnika przyrody, o którym mowa w § 1 w ramach czynnej ochrony, ustala się:

- 1) obowiązek monitoringu stanu zdrowotnego pomnika przyrody oraz wykonywania zabiegów pielęgnacyjnych i zabezpieczających;
- 2) wykonywanie działań w celu utrzymania właściwego stanu pomnika przyrody i realizacji celów ochrony.

2. Do zadań, o których mowa w ust. 1 zalicza się:

- 1) usuwanie suchych gałęzi i konarów;
- 2) usuwanie żywych gałęzi i konarów w celu poprawy statyki drzewa zgodnie z zasadami sztuki ogrodniczej oraz obowiązującymi przepisami;
- 3) zakładanie wiązań, mających na celu wzmocnienie korony drzewa;
- 4) zakładanie urządzeń zabezpieczających, chroniących drzewo przed dewastacją.

§ 6. W stosunku do pomnika przyrody, o którym mowa w § 1 wprowadza się następujące zakazy:

- 1) niszczenia, uszkodzenia lub przekształcania drzewa;
- 2) wykonywania prac ziemnych trwale zniekształcających rzeźbę terenu;
- 3) uszkodzenia i zanieczyszczenia gleby wokół drzewa;
- 4) dokonywania zmian stosunków wodnych, jeżeli zmiany te nie służą ochronie przyrody albo racjonalnej gospodarce leśnej;
- 5) zmiany sposobu użytkowania ziemi w sąsiedztwie drzewa;
- 6) umieszczania tablic reklamowych.

§ 7. Uchwała wchodzi w życie po upływie 14 dni od ogłoszenia w Dzienniku Urzędowym Województwa Podkarpackiego.

§ 8. Wykonanie uchwały powierza się Wójtowi Gminy.

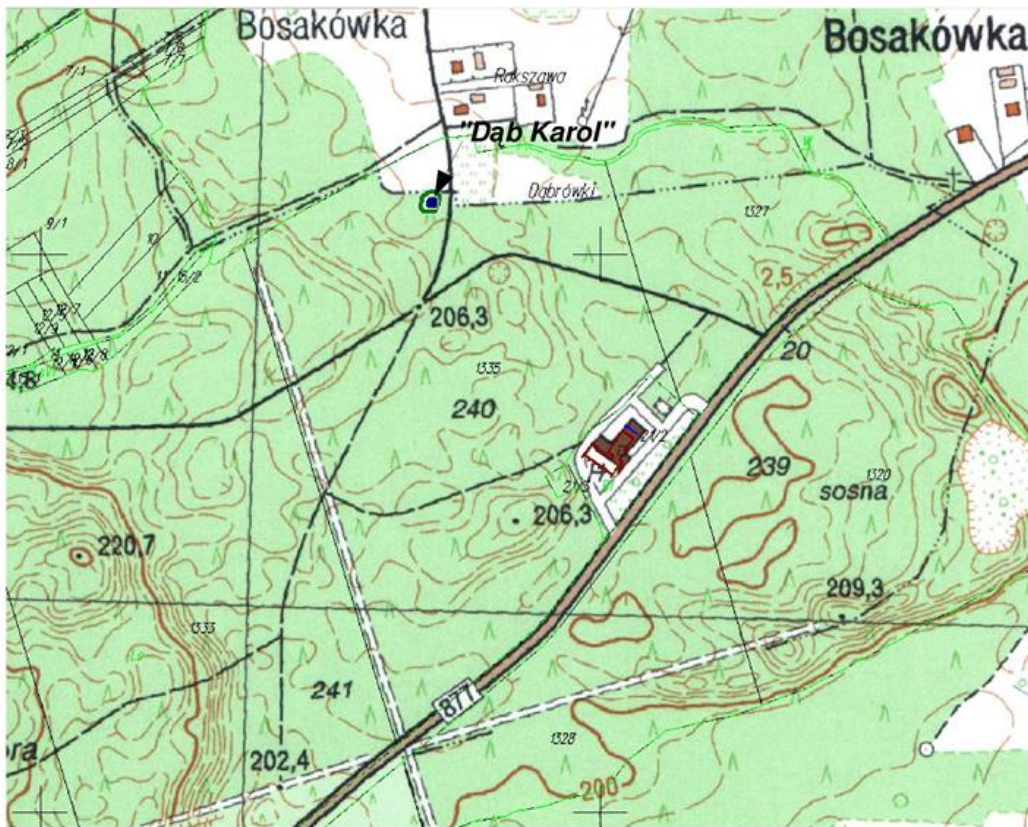
Przewodniczący Rady Gminy

Zdzisław Jaromi

Załącznik do Uchwały Nr XXX/289/2017
Rady Gminy Czarna
z dnia 26 lipca 2017 r.

Załącznik Nr 1

Dąbrówki
Szkic lokalizacyjny projektowanego pomnika przyrody
Skala 1:5000



Lokalizacja:
Układ 2000/21
x=5556546m y=7588350m
WGS84
50° 08' 18.28"N 22° 14' 09.46"E

Przewodniczący Rady Gminy

Zdzisław Jaromi