



DZIENNIK URZĘDOWY

WOJEWÓDZTWA PODKARPACKIEGO

Rzeszów, dnia 20 stycznia 2017 r.

Poz. 284

OBWIESZCZENIE DYREKTORA REGIONALNEGO ZARZĄDU GOSPODARKI WODNEJ W KRAKOWIE

z dnia 20 stycznia 2017 r.

w sprawie ogłoszenia jednolitego tekstu rozporządzenia w sprawie ustanowienia strefy ochronnej ujęcia wody powierzchniowej „Wojsław” z rzeki Wisłoki w miejscowości Mielec

1. Na podstawie art. 16 ust. 3 ustawy z dnia 20 lipca 2000 r. o ogłaszaniu aktów normatywnych i niektórych innych aktów prawnych (Dz. U. z 2016 r. poz. 296, 1579), ogłasza się w załączniku do niniejszego obwieszczenia jednolity tekst rozporządzenia Nr 5/2013 Dyrektora Regionalnego Zarządu Gospodarki Wodnej w Krakowie z dnia 19 kwietnia 2013 r. w sprawie ustanowienia strefy ochronnej dla ujęcia wody powierzchniowej „Wojsław” z rzeki Wisłoki w miejscowości Mielec, z uwzględnieniem zmian wprowadzonych:

- 1) rozporządzeniem Nr 11/2015 Dyrektora Regionalnego Zarządu Gospodarki Wodnej w Krakowie z dnia 27 maja 2015 r. zmieniającym rozporządzenie w sprawie ustanowienia strefy ochronnej ujęcia wody powierzchniowej „Wojsław” z rzeki Wisłoki w km 21+500 w miejscowości Mielec (Dz. Urz. Woj. Podk. z 2015 r. poz. 1727),
- 2) rozporządzeniem Nr 42/2016 Dyrektora Regionalnego Zarządu Gospodarki Wodnej w Krakowie z dnia 28 listopada 2016 r. zmieniającym rozporządzenie w sprawie ustanowienia strefy ochronnej ujęcia wody powierzchniowej „Wojsław” z rzeki Wisłoki w km 21+500 w miejscowości Mielec (Dz. Urz. Woj. Podk. z 2016 r. poz. 3686).

2. Podany w załączniku do niniejszego obwieszczenia tekst jednolity nie obejmuje rozporządzenia Nr 15/2013 Dyrektora Regionalnego Zarządu Gospodarki Wodnej w Krakowie z dnia 6 grudnia 2013 r. w sprawie zmiany rozporządzenia ustanawiającego strefę ochronną dla ujęcia wody powierzchniowej „Wojsław” z rzeki Wisłoki w km 21+500 w miejscowości Mielec (Dz. Urz. Woj. Podk. z 2013 r. poz. 4057), uchylonego rozporządzeniem Nr 42/2016 .

Dyrektor

Małgorzata Owsiany

Załącznik Nr 1 do Obwieszczenia
Dyrektora Regionalnego Zarządu Gospodarki Wodnej
w Krakowie z dnia 20 stycznia 2017 r.

Rozporządzenie Nr 5/2013
Dyrektora Regionalnego Zarządu Gospodarki Wodnej w Krakowie
z dnia 19 kwietnia 2013 r.

**w sprawie ustanowienia strefy ochronnej ujęcia wody powierzchniowej „Wojśław”
z rzeki Wisłoki w miejscowości Mielec**

Na podstawie art. 58 ust. 1 ustawy z dnia 18 lipca 2001 r. Prawo wodne (Dz. U. z 2015 r. poz. 469 z późn. zm¹⁾) zarządza się, co następuje:

§ 1. 1. Ustanawia się strefę ochronną ujęcia wody powierzchniowej „Wojśław” z rzeki Wisłoki w km 21+500 w miejscowości Mielec, gmina miejska Mielec, powiat mielecki, województwo podkarpackie, zwaną dalej strefą ochronną.

2. Strefę ochronną dzieli się na:

- 1) teren ochrony bezpośredniej o powierzchni ok. 0,35 ha, obejmujący część prawego brzegu rzeki Wisłoki o szerokości od 17,5 m do 25 m i długości 72,5 m, koryto rzeki od progu piętrzącego w dole rzeki w km 21+500 do km 21+580 oraz skarpe brzegową na lewym brzegu rzeki na odcinku od km 21+500 do km 21+580;
- 2) teren ochrony pośredniej o łącznej powierzchni ok. 12 000 ha, który dzieli się na obszar obejmujący:
 - a) zlewnię rzeki Wisłoki od mostu na drodze relacji Przeclaw – Tuszyma do km 21+500 rzeki Wisłoki w Mielcu tj. do progu piętrzącego przy ujęciu wody wraz z prawo- i lewobrzeżnymi dopływami rzeki Wisłoki na tym odcinku bez górnych odcinków potoku Ruda oraz kanałów: Grądzkiego, Białoborskiego i Tuszymskiego,
 - b) obszar położony pomiędzy wałami przeciwpowodziowymi rzeki Wisłoki w granicach 100-320 m od brzegów rzeki Wisłoki wraz z jej korytem na odcinku od przeprawy promowej w miejscowości Rzochów do granicy terenu ochrony bezpośredniej.

§ 2. 1. Teren ochrony bezpośredniej przedmiotowego ujęcia przedstawiono na mapie w skali 1:500 w załączniku nr 1 do rozporządzenia.

2. Teren ochrony pośredniej przedstawiono na mapie w skali 1:25 000 w załączniku nr 2 i opisano w załączniku nr 3 do rozporządzenia.

§ 3. 1. Na terenie ochrony bezpośredniej obowiązują zakazy i nakazy, o których mowa w art. 53 ust. 1 i 2 ustawy z dnia 18 lipca 2001 r. – Prawo wodne.

2. Teren ochrony bezpośredniej należy ogrodzić, a jego granice oznaczyć zgodnie z art. 53 ust. 3 ustawy z dnia 18 lipca 2001 r. – Prawo wodne.

§ 4. 1. Na terenie ochrony pośredniej zabrania się:

- 1) wprowadzania ścieków do wód lub do ziemi, z wyłączeniem spełniających wymagania określone w przepisach odrębnych:
 - a) wód opadowych i roztopowych, o których mowa w art. 9 ust 1 pkt 14 lit. c ustawy z dnia 18 lipca 2001 r. – Prawo wodne,
 - b) ścieków pochodzących z oczyszczalni komunalnych, przydomowych i przemysłowych,
 - c) ścieków pochodzących z obiektów chowu lub hodowli ryb łososiowatych lub ryb innych niż łososiowate;
- 2) przechowywania lub składowania odpadów promieniotwórczych;

¹⁾ zmiany wymienionej ustawy zostały ogłoszone w Dz. U. z 2015 r. poz 1590, 1642 i 2295, z 2016 r. poz. 352, 1250 i 1948

- 3) lokalizowania magazynów ropy naftowej i produktów ropopochodnych oraz substancji szczególnie szkodliwych dla środowiska wodnego i substancji priorytetowych w dziedzinie polityki wodnej, a także rurociągów do ich transportu z wyłączeniem magazynów gazu płynnego i rurociągów do jego transportu;
- 4) budowy torów kolejowych, dróg krajowych, wojewódzkich i powiatowych oraz mostów na ich ciągach, a także parkingów bez ujmowania wód opadowych i roztopowych w systemy kanalizacji deszczowej zamkniętej lub otwartej w postaci rowów izolowanych oraz bez urządzeń zapewniających oczyszczanie ich przed wprowadzaniem do wód i do ziemi, do poziomu wymaganego przepisami odrębnymi;
- 5) lokalizowania składowisk odpadów komunalnych, niebezpiecznych, innych niż niebezpieczne i obojętne oraz obojętnych;
- 6) prowadzenia ferm chowu lub hodowli zwierząt, bez posiadania szczelnej płyty gnojowej;
- 7) mycia pojazdów mechanicznych poza myjniami usługowymi, posiadającymi zamknięte obiegi wody lub podłączonymi do kanalizacji sanitarnej;
- 8) realizowania budownictwa mieszkalnego oraz urządzania kempingów bez przyłączenia do kanalizacji zbiorczej, a w przypadku braku takiej kanalizacji, bez wyposażenia w szczelny zbiornik do gromadzenia ścieków lub przydomową oczyszczalnię ścieków. Po zrealizowaniu systemu kanalizacji zbiorczej wprowadza się obowiązek przyłączenia do niej istniejących obiektów budownictwa mieszkalnego oraz kempingów w terminie nie dłuższym niż 2 lata od wykonania kanalizacji, a w przypadku urządzeń mających ważne pozwolenie wodnoprawne do czasu jego wygaśnięcia;
- 9) lokalizowania nowych cmentarzy oraz grzebania zwłok zwierzęcych w odległości mniejszej niż 150 m od studzien, źródeł i strumieni;
- 10) urządzania przyzmy kiszonkowych i obornikowych bez szczelnej izolacji od podłoża;
- 11) stosowania środków ochrony roślin, które według zezwolenia na wprowadzanie środków ochrony roślin do obrotu są klasyfikowane jako niebezpieczne dla środowiska;
- 12) stosowania nawozów naturalnych i organicznych, w postaci stałej lub płynnej, w okresie od 1 listopada do 31 marca, z wyjątkiem nawozów stosowanych pod uprawy pod osłonami (szklarnie, inspekty, namioty foliowe).

2. Na terenie ochrony pośredniej, o którym mowa w § 1 ust. 2 pkt 2 lit. b oprócz zakazów, o których mowa w ust. 1 zabrania się:

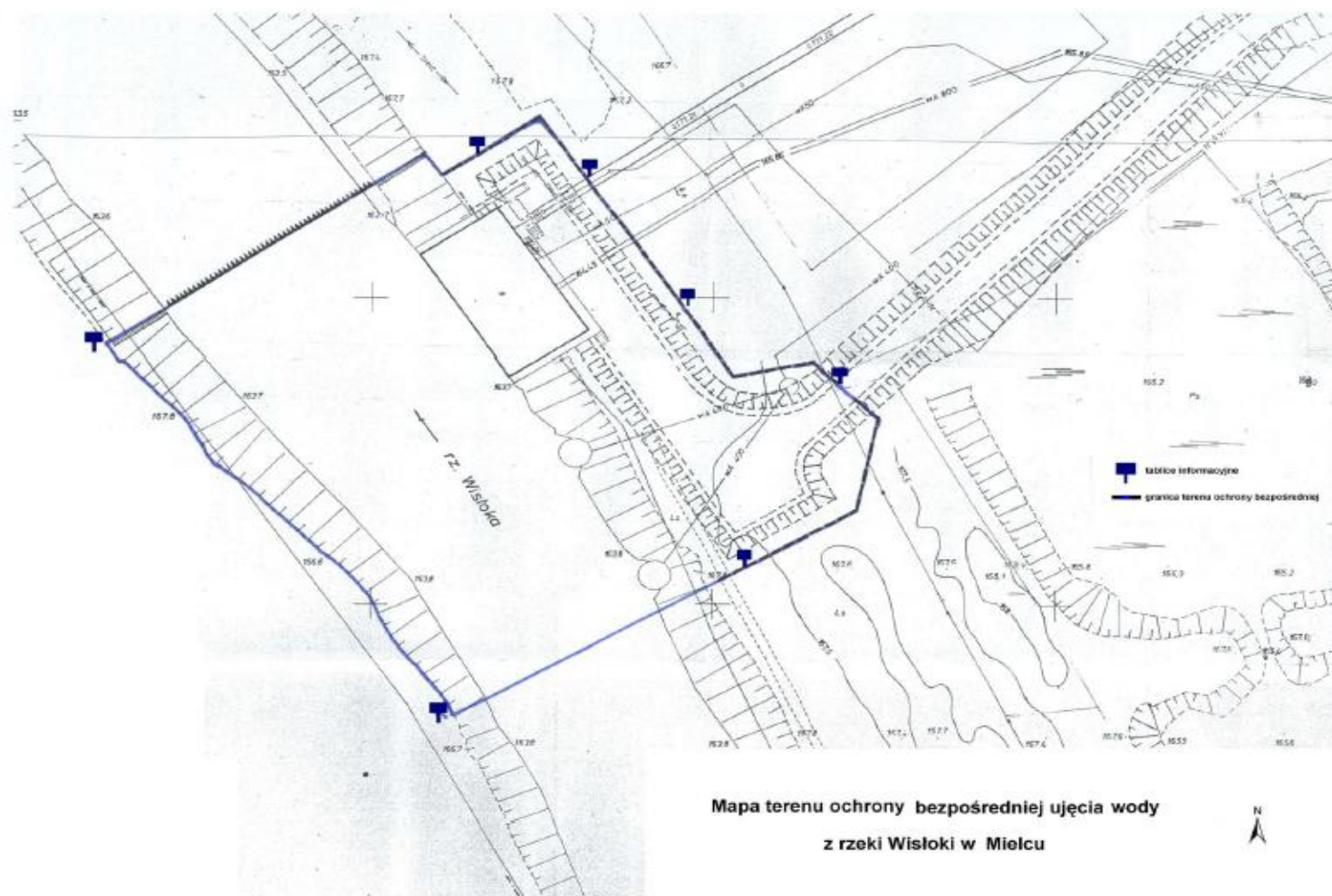
- 1) rozbudowy gospodarstw;
- 2) lokalizowania obiektów mieszkaniowych, przemysłowych i usługowych, w tym turystycznych;
- 3) lokalizowania ferm chowu lub hodowli zwierząt;
- 4) wprowadzania ścieków do wód lub do ziemi;
- 5) rolniczego wykorzystania ścieków;
- 6) lokalizowania nowych ujęć wód powierzchniowych;
- 7) mycia pojazdów mechanicznych;
- 8) urządzania parkingów, obozowisk oraz kąpielisk;
- 9) pojenia, pławienia oraz wypasania zwierząt;
- 10) stosowania nawozów naturalnych i sztucznych oraz środków ochrony roślin;
- 11) wydobywania kamienia, żwiru, piasku oraz innych materiałów, a także wycinania roślin z wód lub brzegu, oprócz koniecznych prac pielęgnacyjnych, utrzymaniowych i ubezpieczeniowych, wykonywanych w ramach obowiązków administratora cieków i właściciela ujęcia wody;
- 12) chowu i hodowli ryb, ich dokarmiania lub zanęcania;
- 13) lokalizacji przystani wodnych i uprawiania sportów wodnych oraz użytkowania statków o napędzie spalinowym;

- 14) wykonywania nowych urządzeń melioracji wodnych, za wyjątkiem urządzeń melioracji wodnych związanych z realizacją inwestycji w zakresie budowy linii napowietrznych WN, dla których w dniu wydania rozporządzenia obowiązywały ostateczne decyzje o lokalizacji inwestycji celu publicznego;
- 15) budowy nowych dróg publicznych.

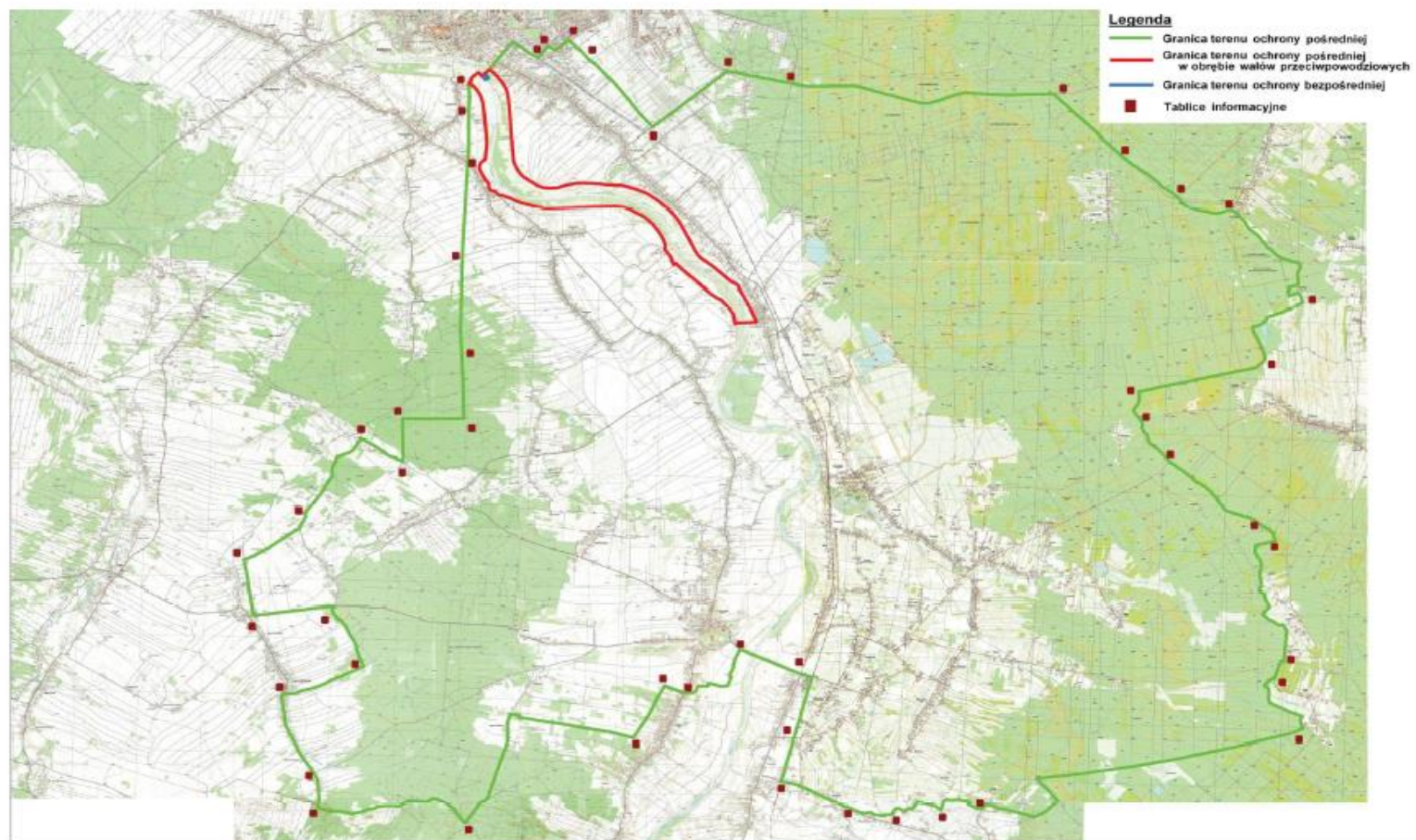
§ 5. Granice terenu ochrony pośredniej należy oznaczyć zgodnie z art. 57 ustawy z dnia 18 lipca 2001 r. – Prawo wodne. Lokalizację tablic informacyjnych określa załącznik nr 4 do rozporządzenia.

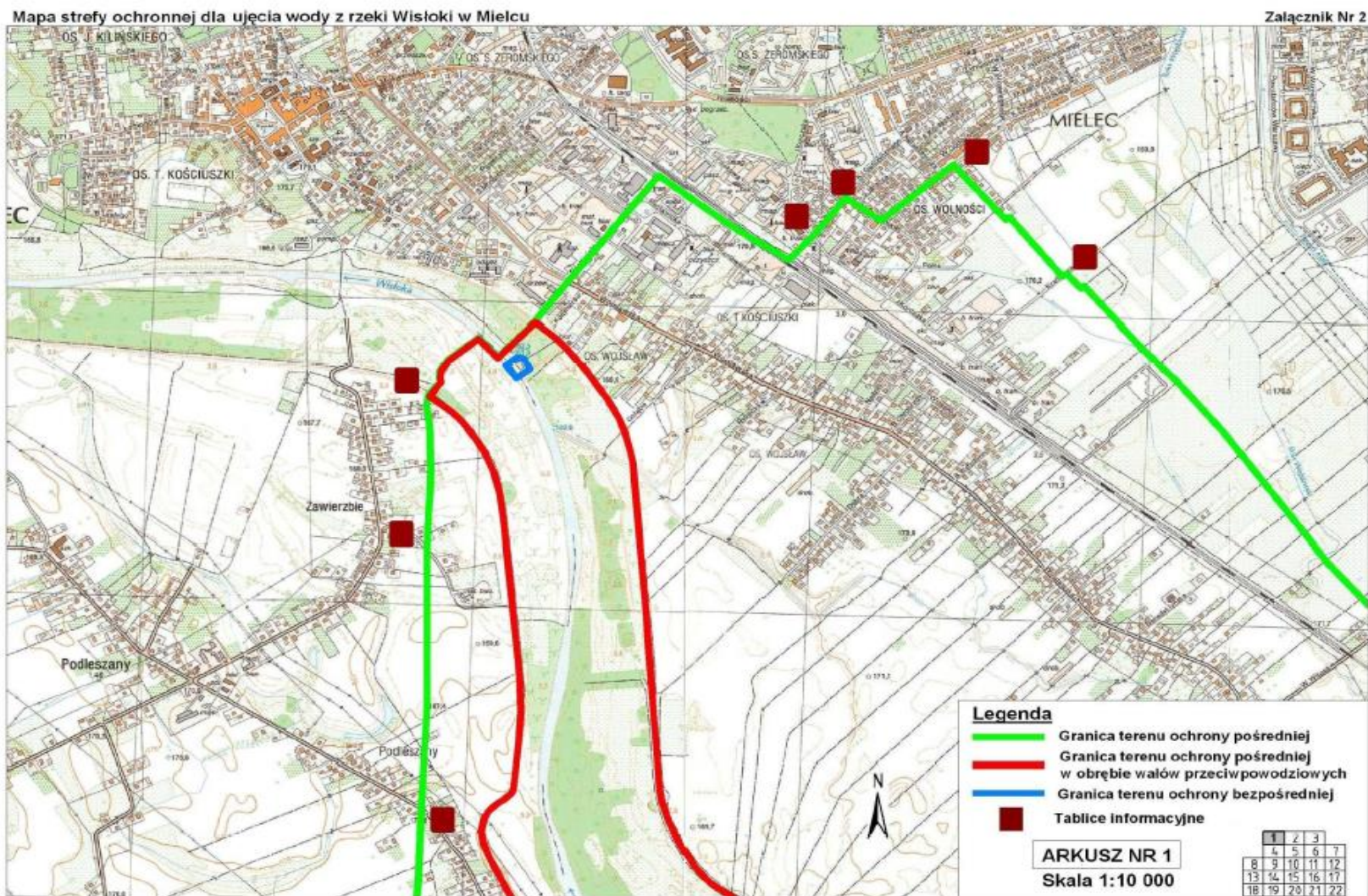
§ 6. Rozporządzenie wchodzi w życie po upływie 14 dni od dnia ogłoszenia.

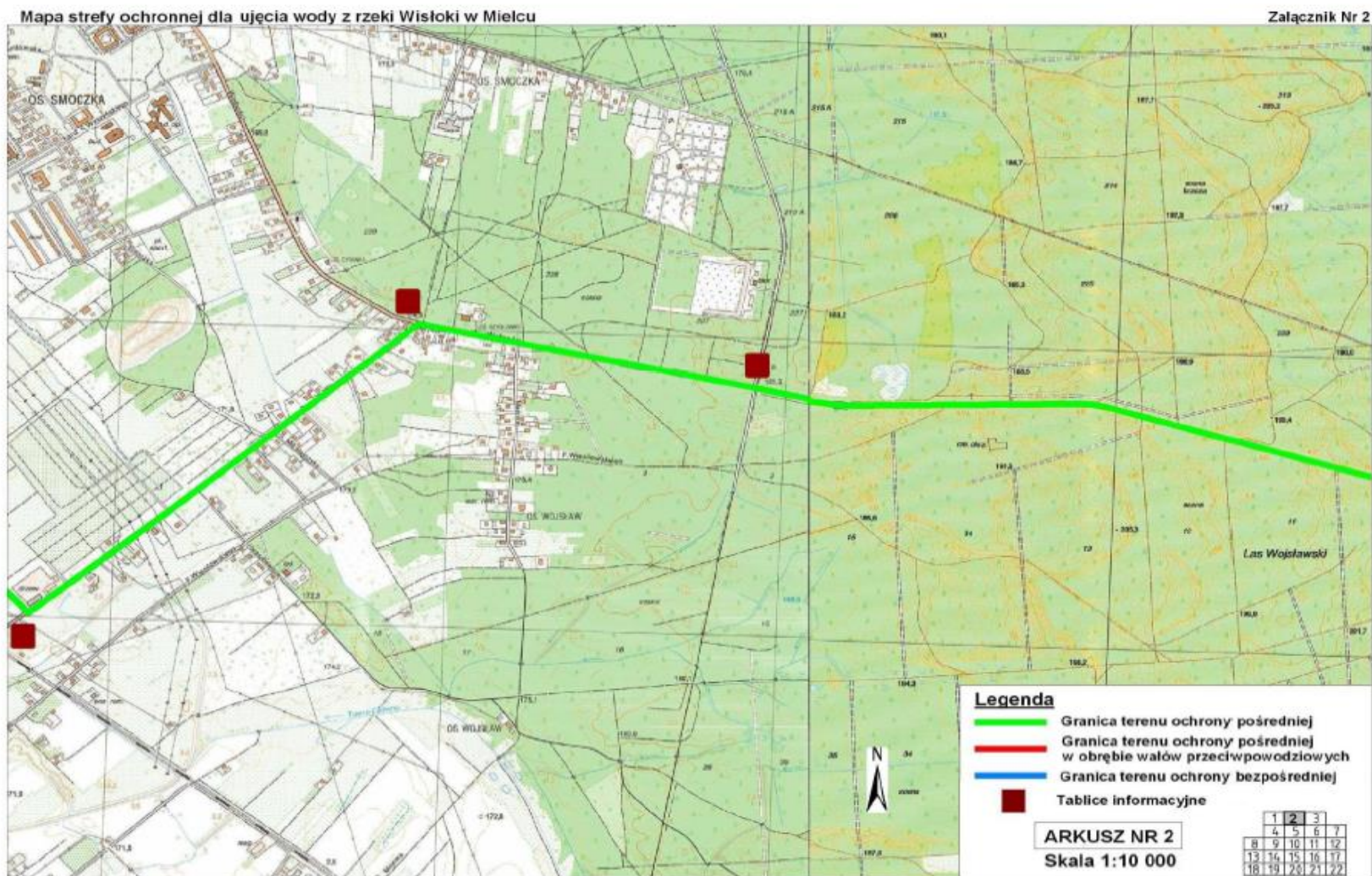
Załącznik Nr 1 do Rozporządzenia Nr 5/2013 Dyrektora Regionalnego Zarządu Gospodarki Wodnej w Krakowie z dnia 19 kwietnia 2013 r.

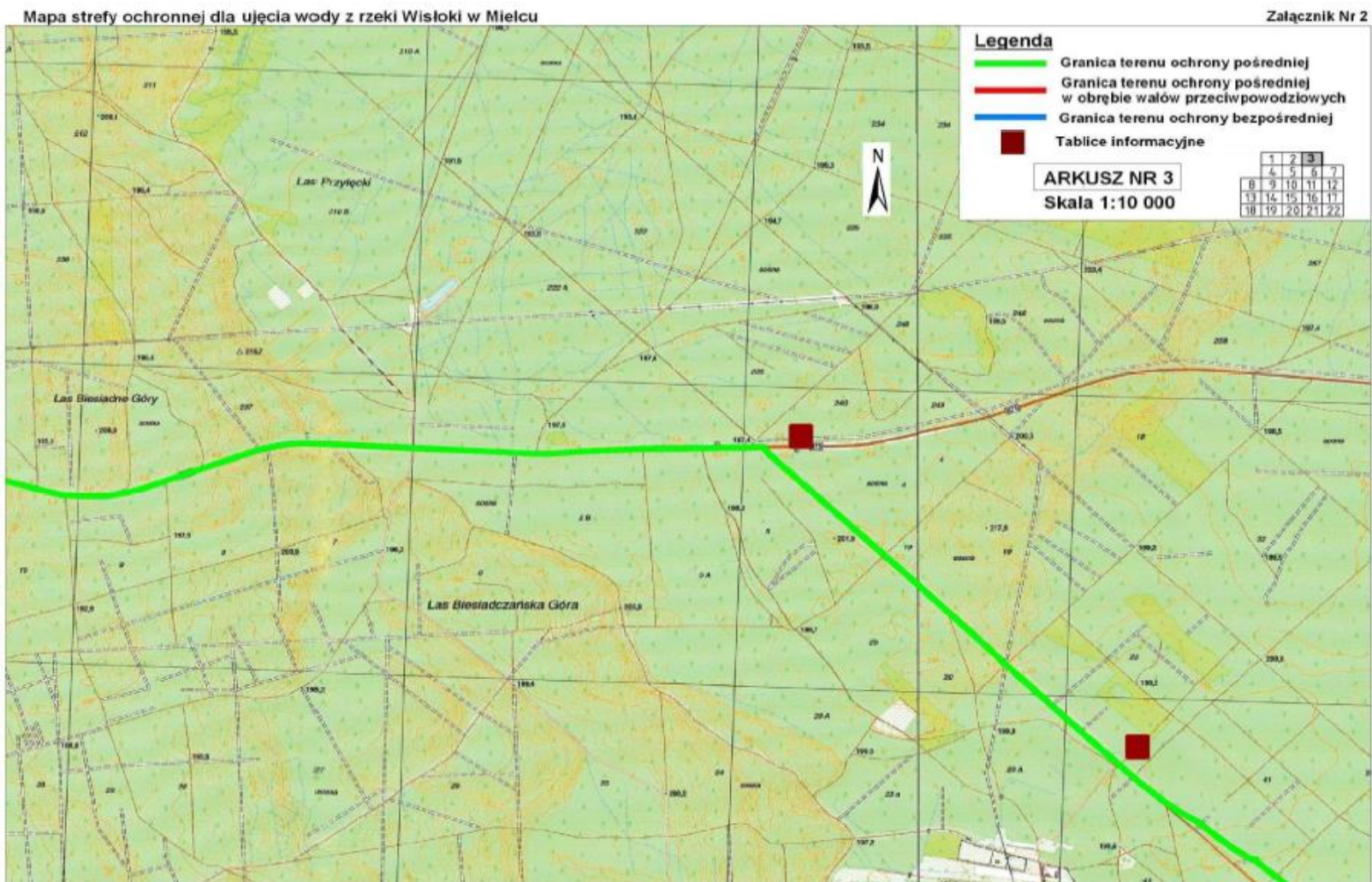


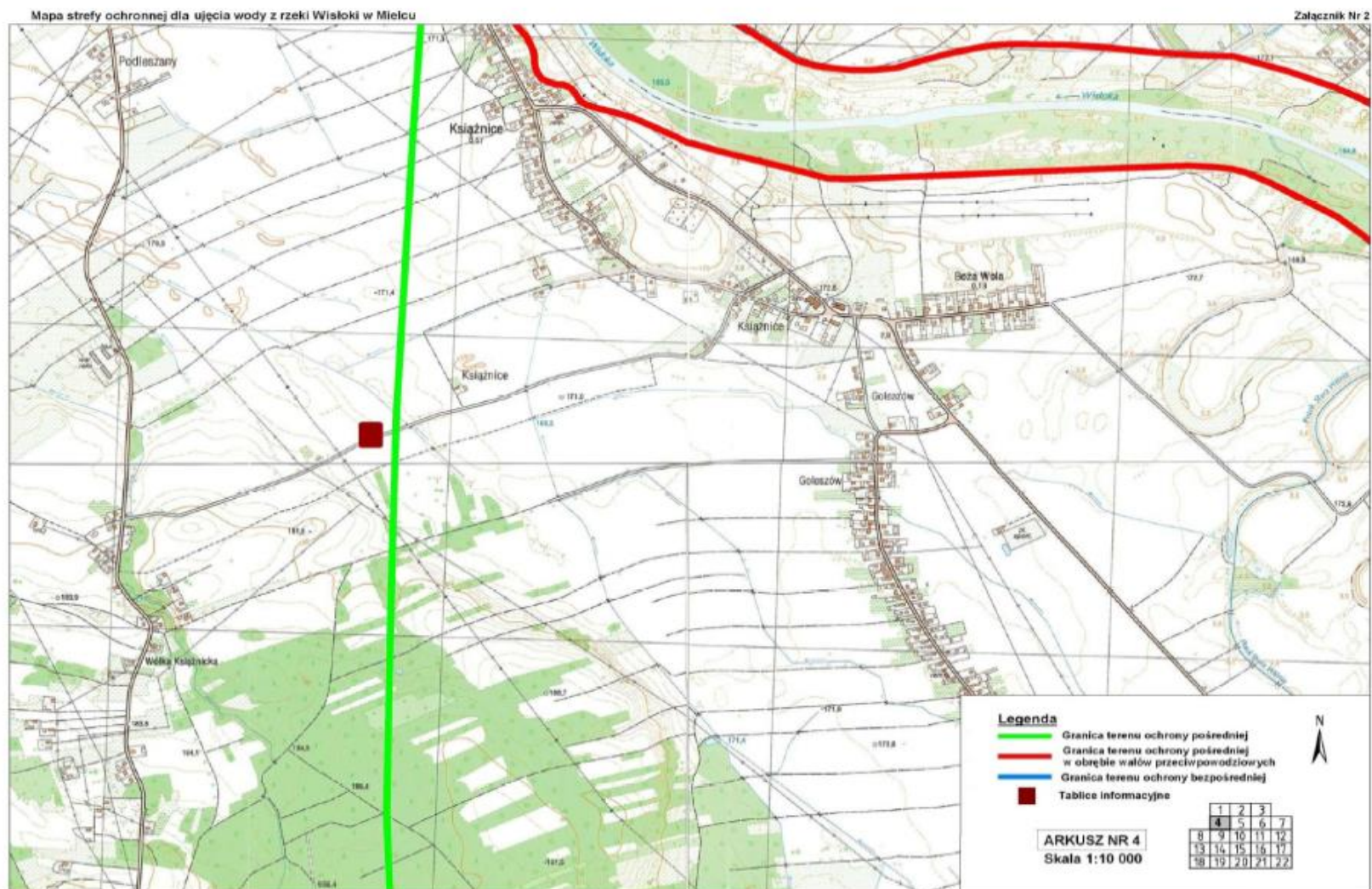
Załącznik Nr 2 do Rozporządzenia Nr 5/2013 Dyrektora Regionalnego Zarządu Gospodarki Wodnej w Krakowie z dnia 19 kwietnia 2013 r.

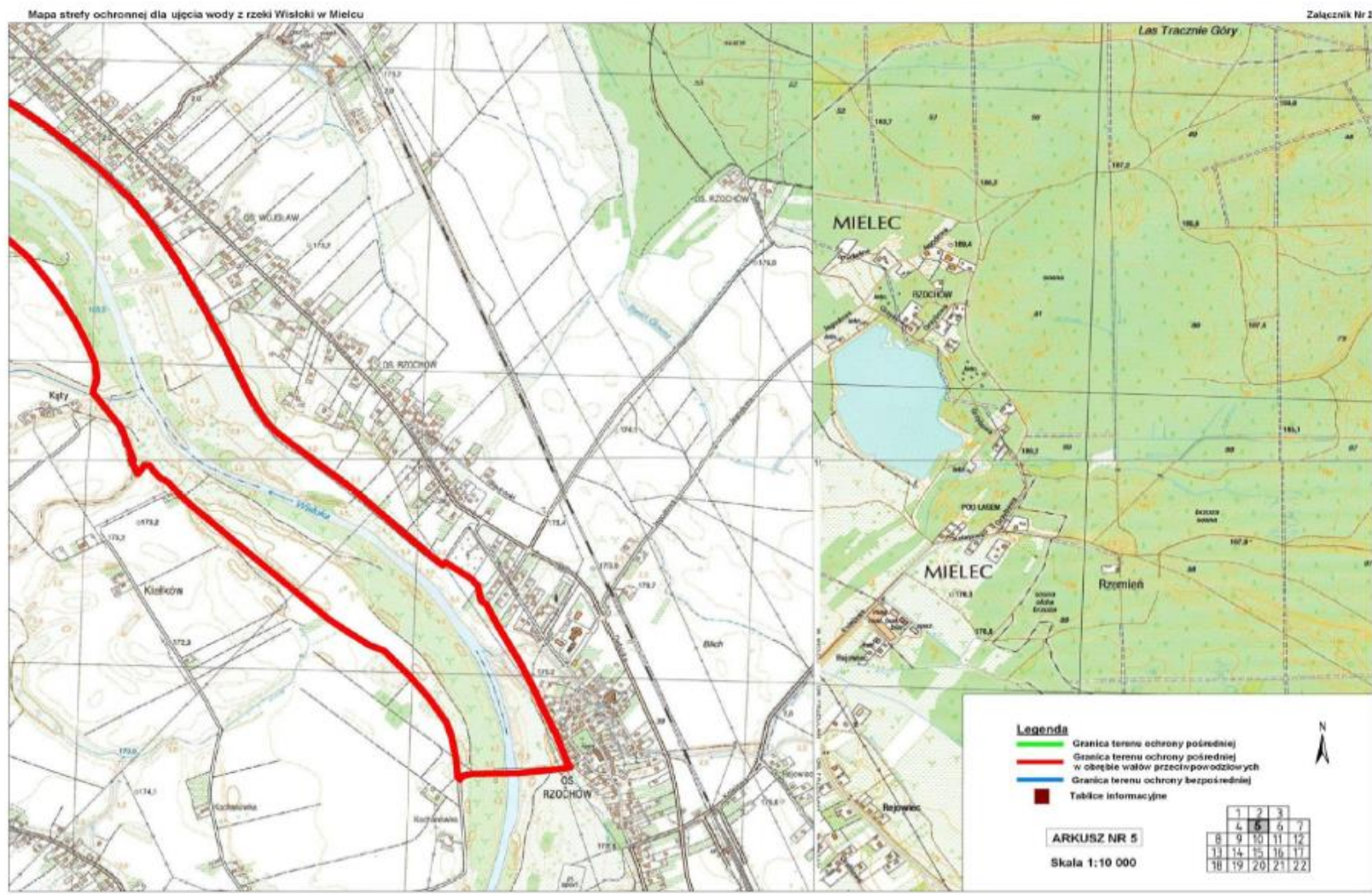






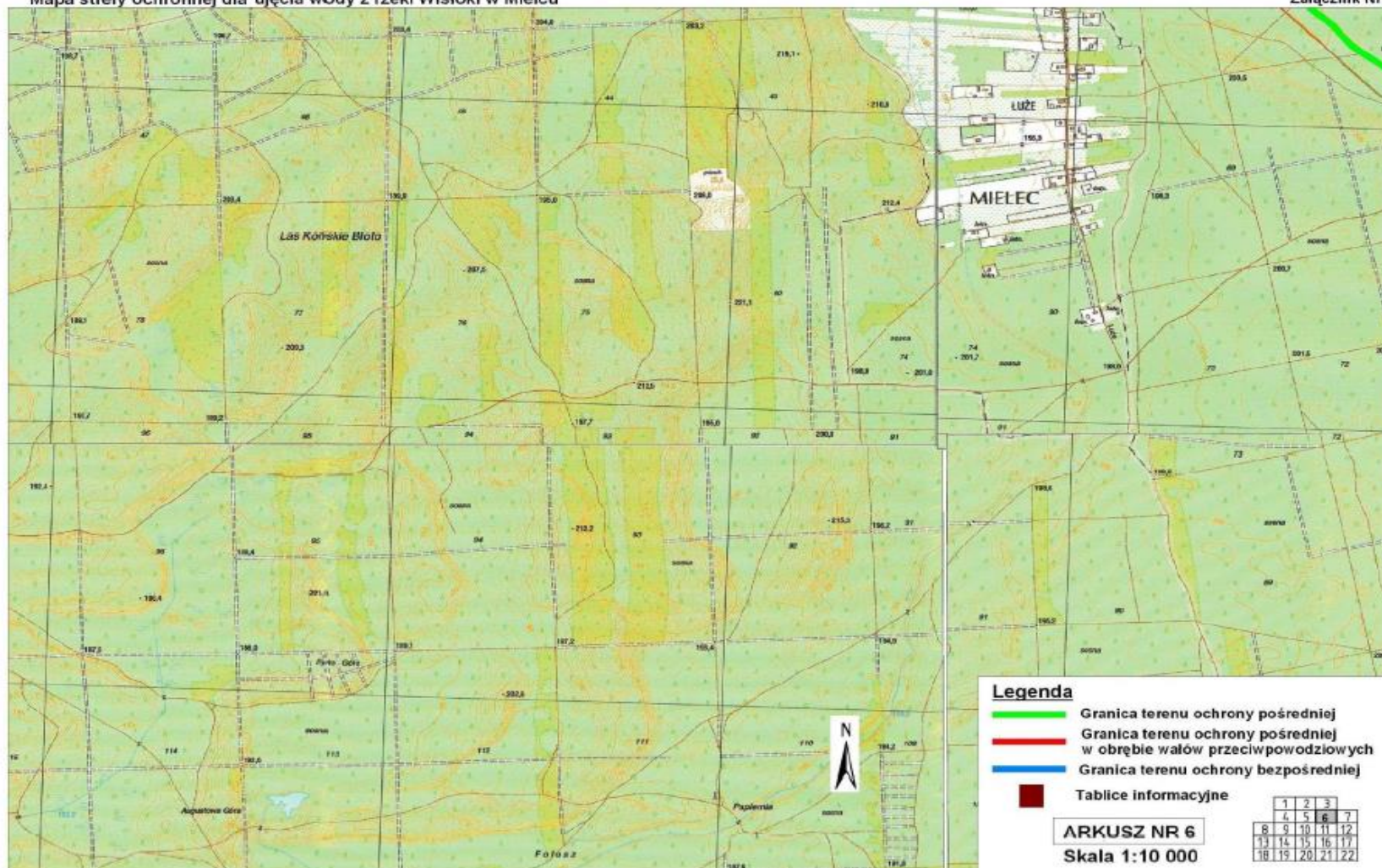






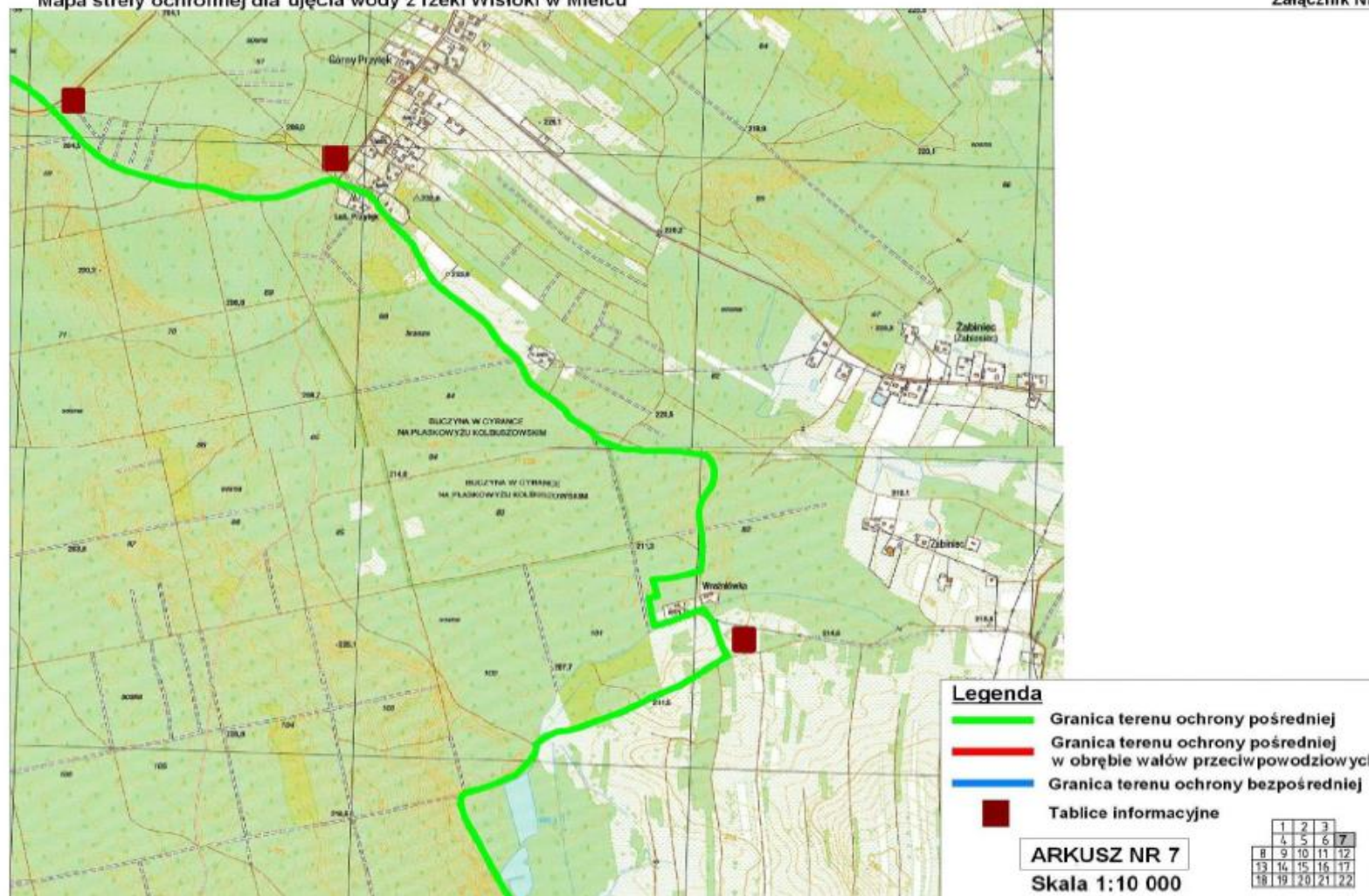
Mapa strefy ochronnej dla ujęcia wody z rzeki Wisłoki w Mielcu

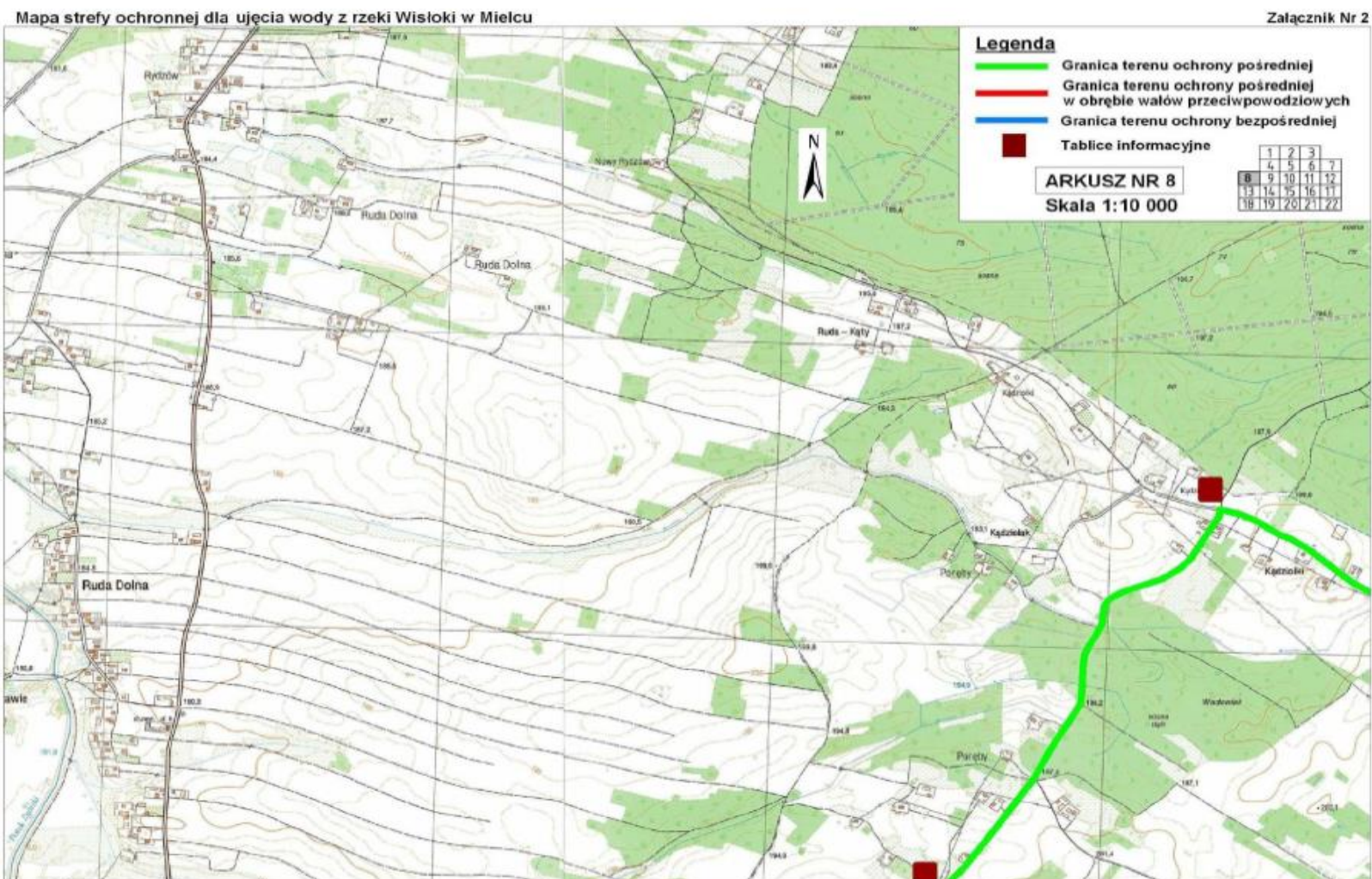
Załącznik Nr 2



Mapa strefy ochronnej dla ujęcia wody z rzeki Wisłoki w Mielcu

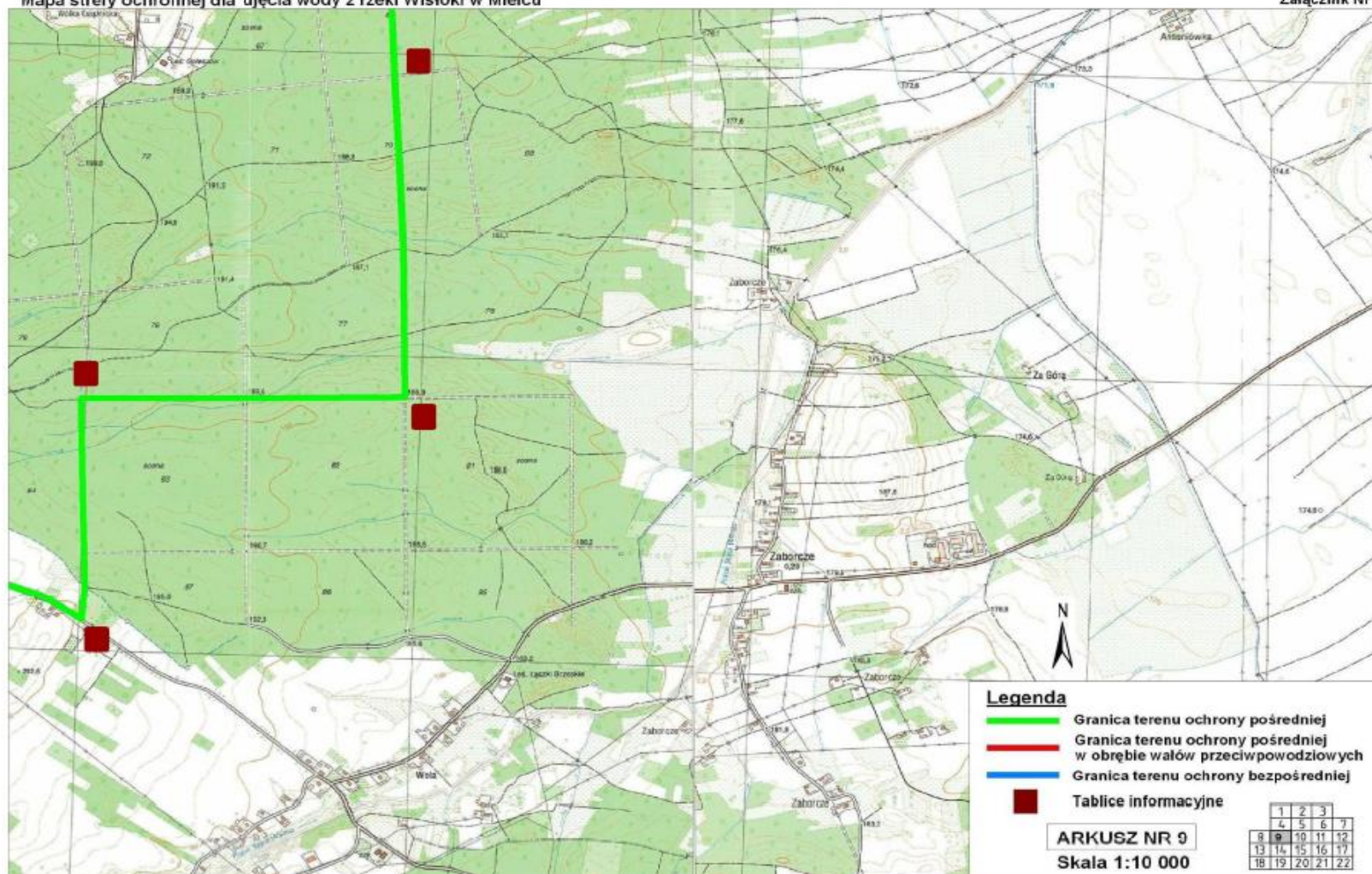
Załącznik Nr 2

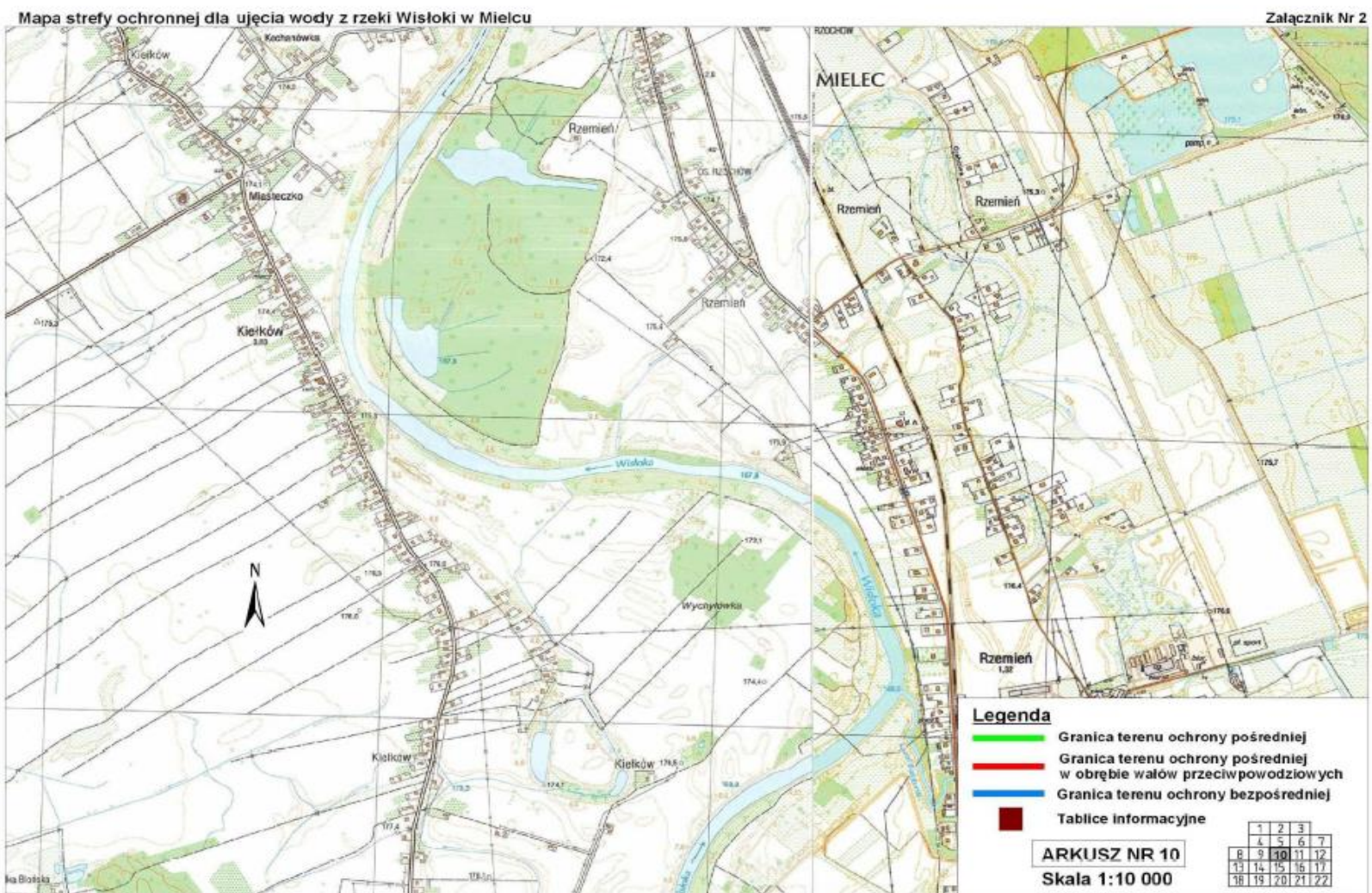


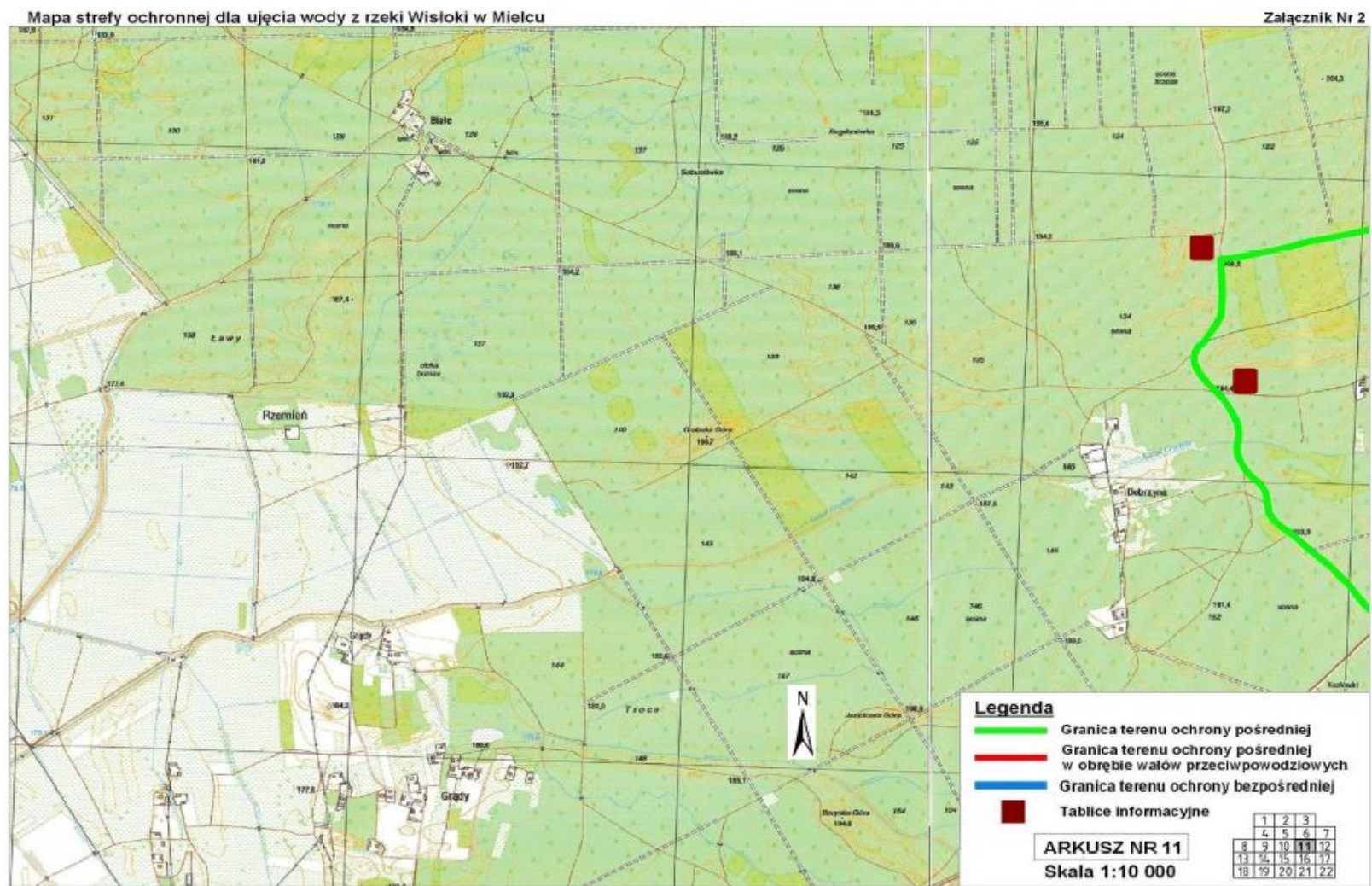


Mapa strefy ochronnej dla ujęcia wody z rzeki Wisłoki w Mielcu

Załącznik Nr 2

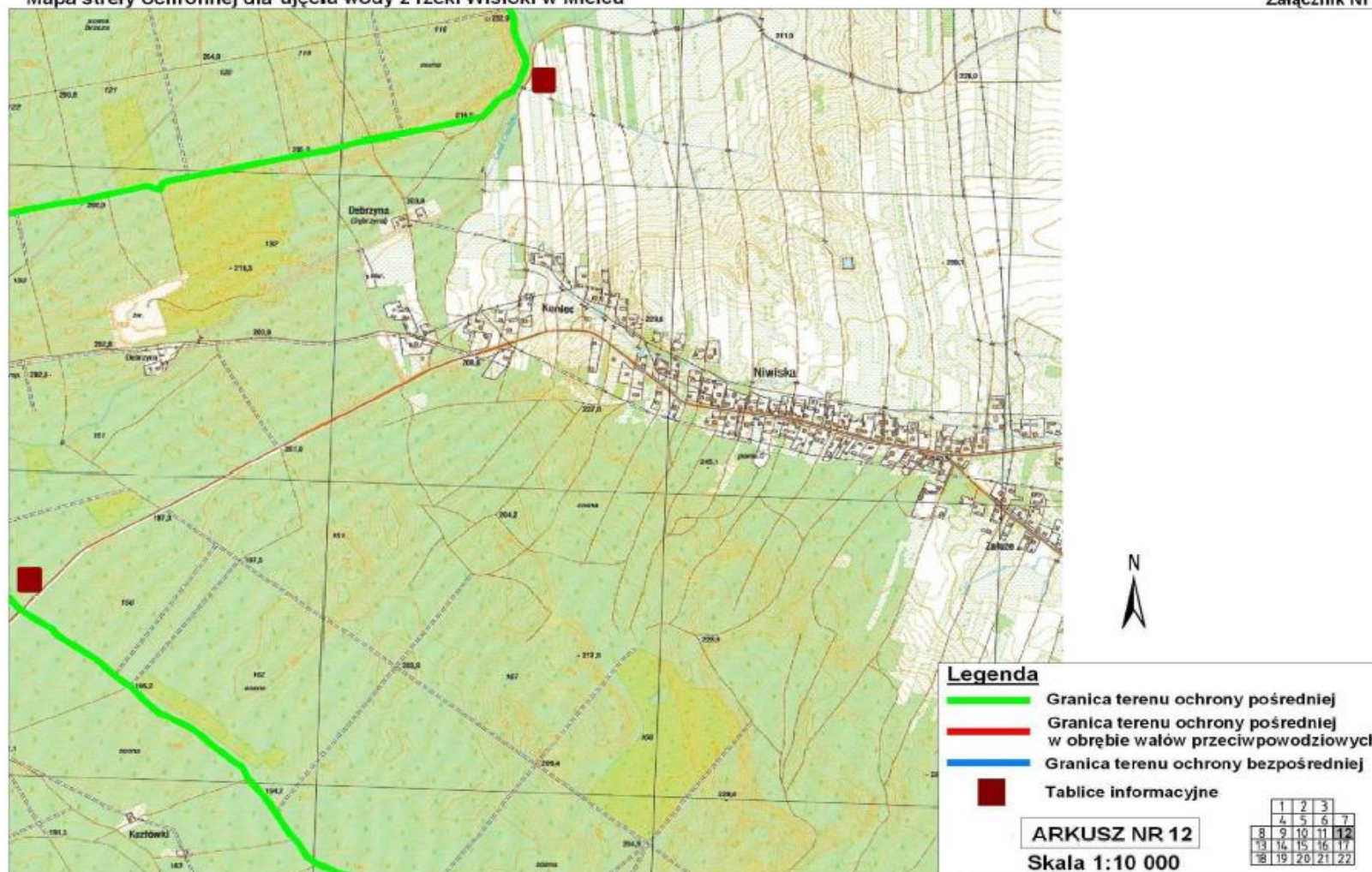


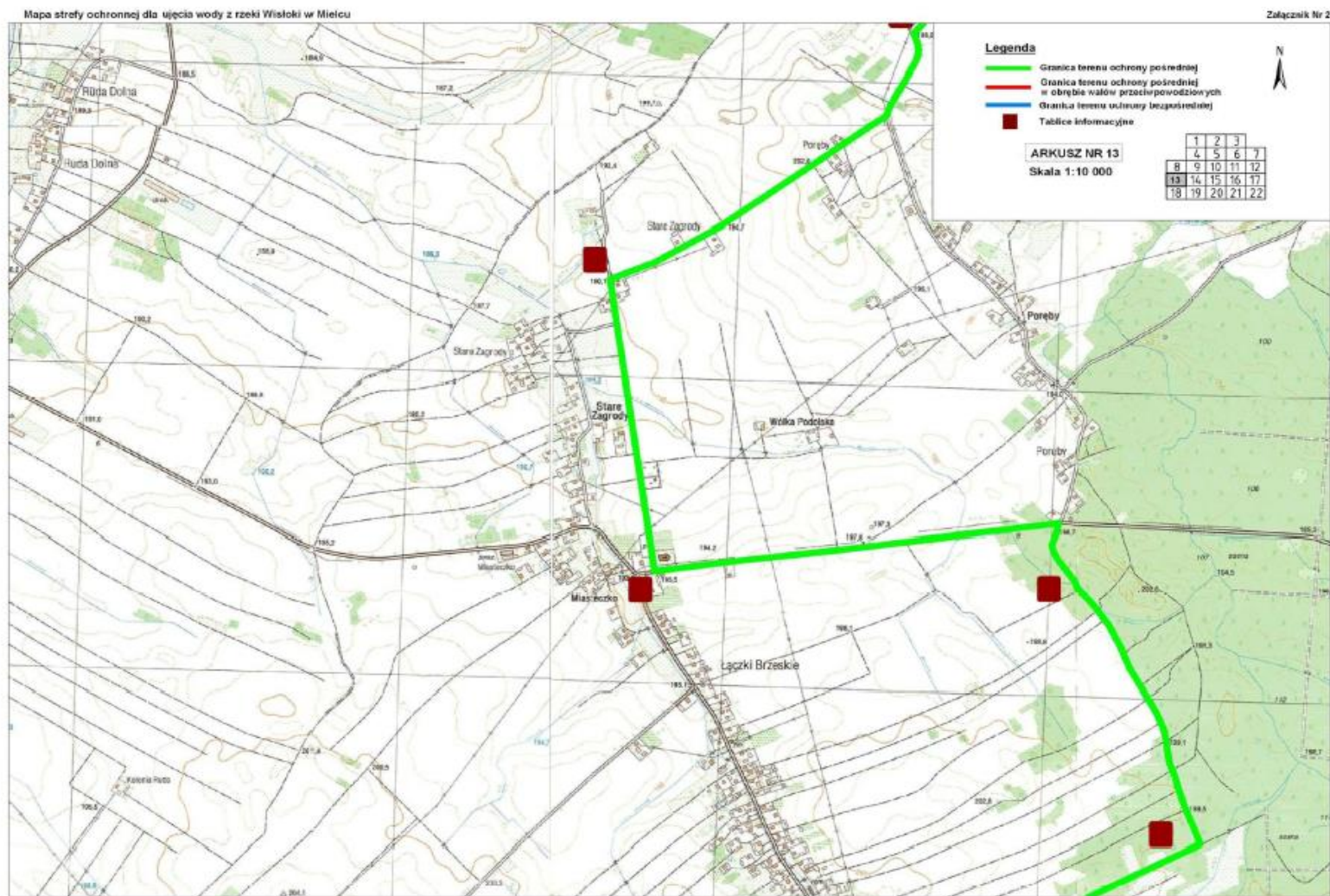


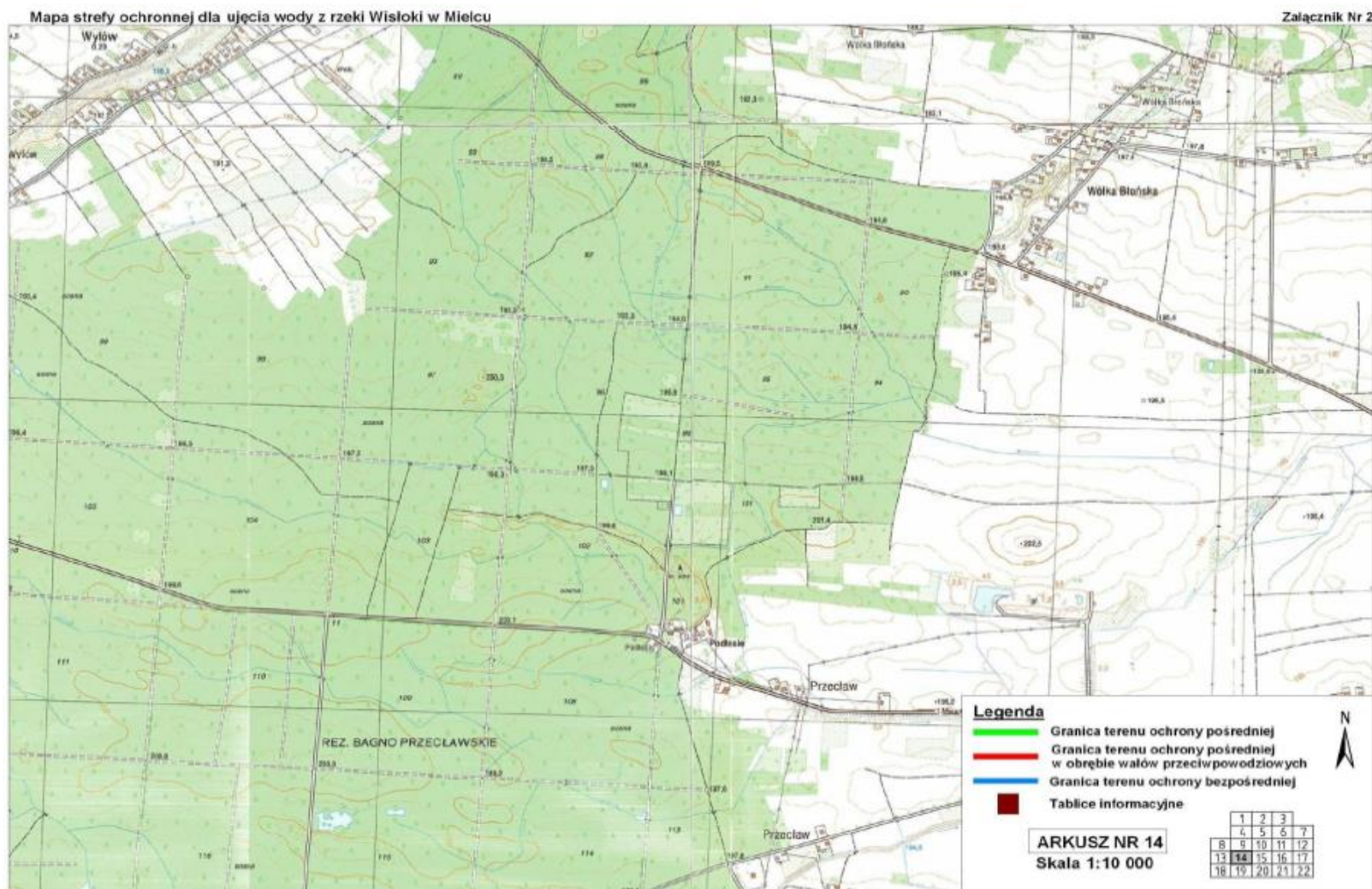


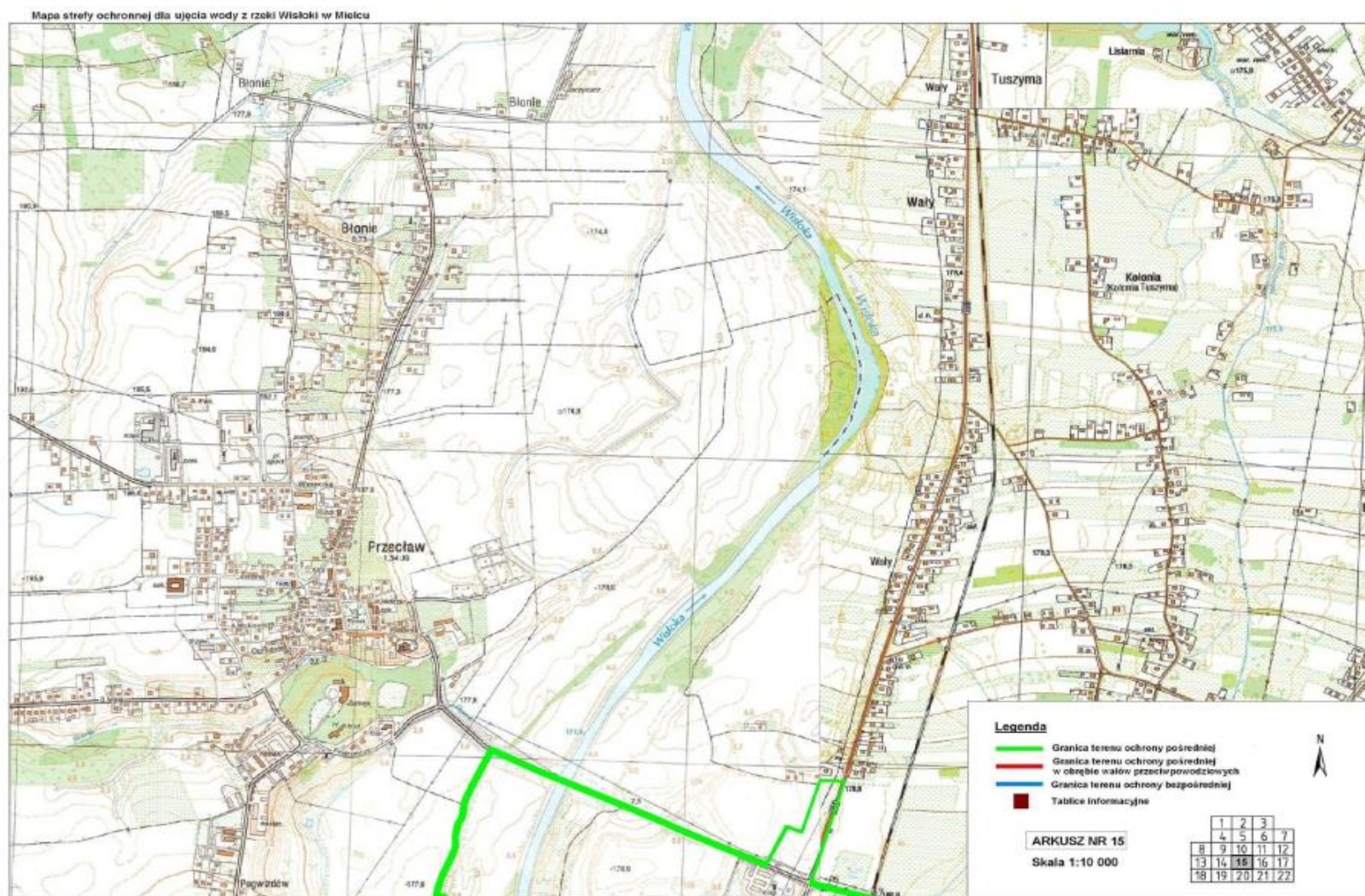
Mapa strefy ochronnej dla ujęcia wody z rzeki Wiśtoki w Mielcu

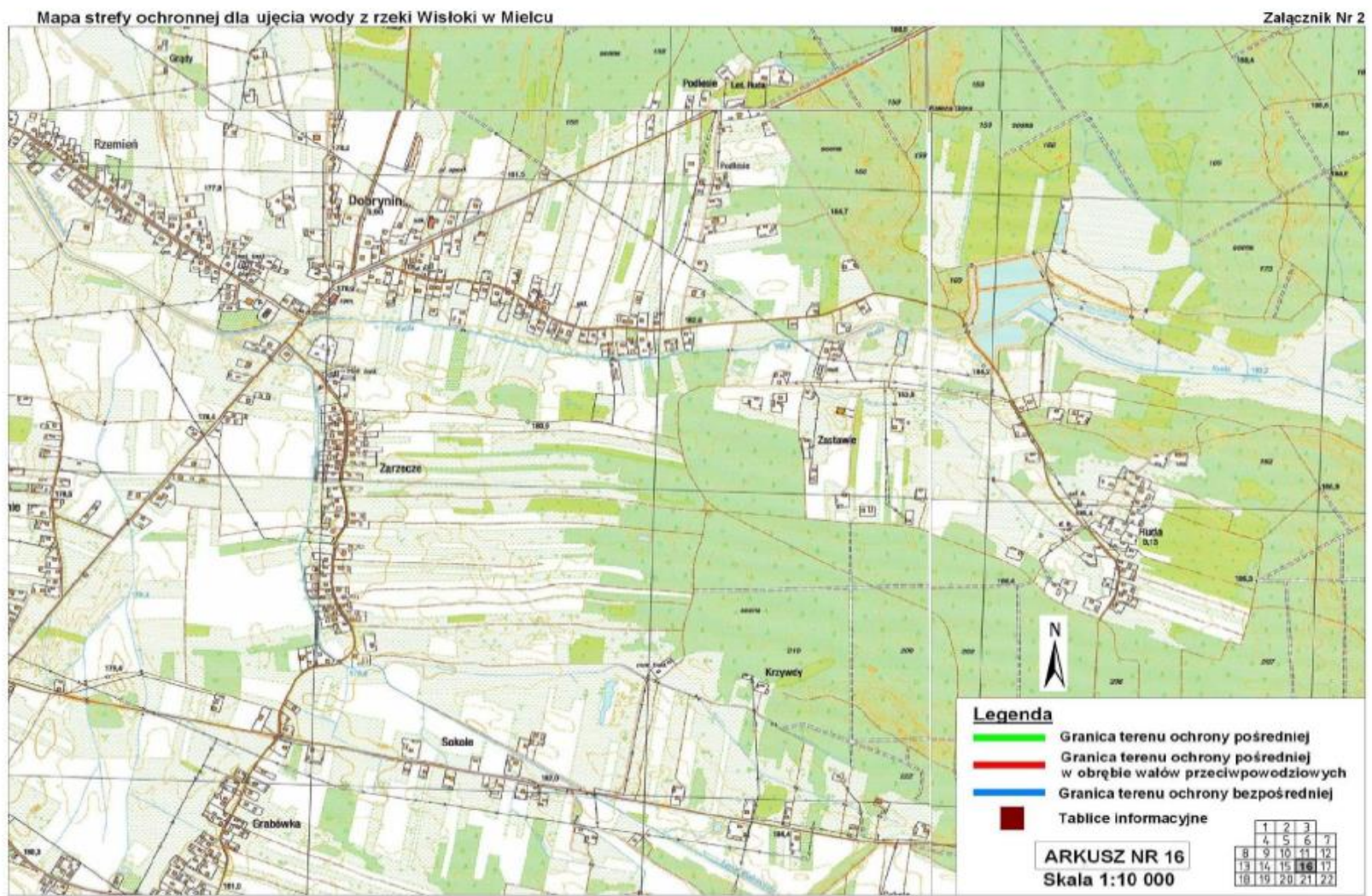
Załącznik Nr 2





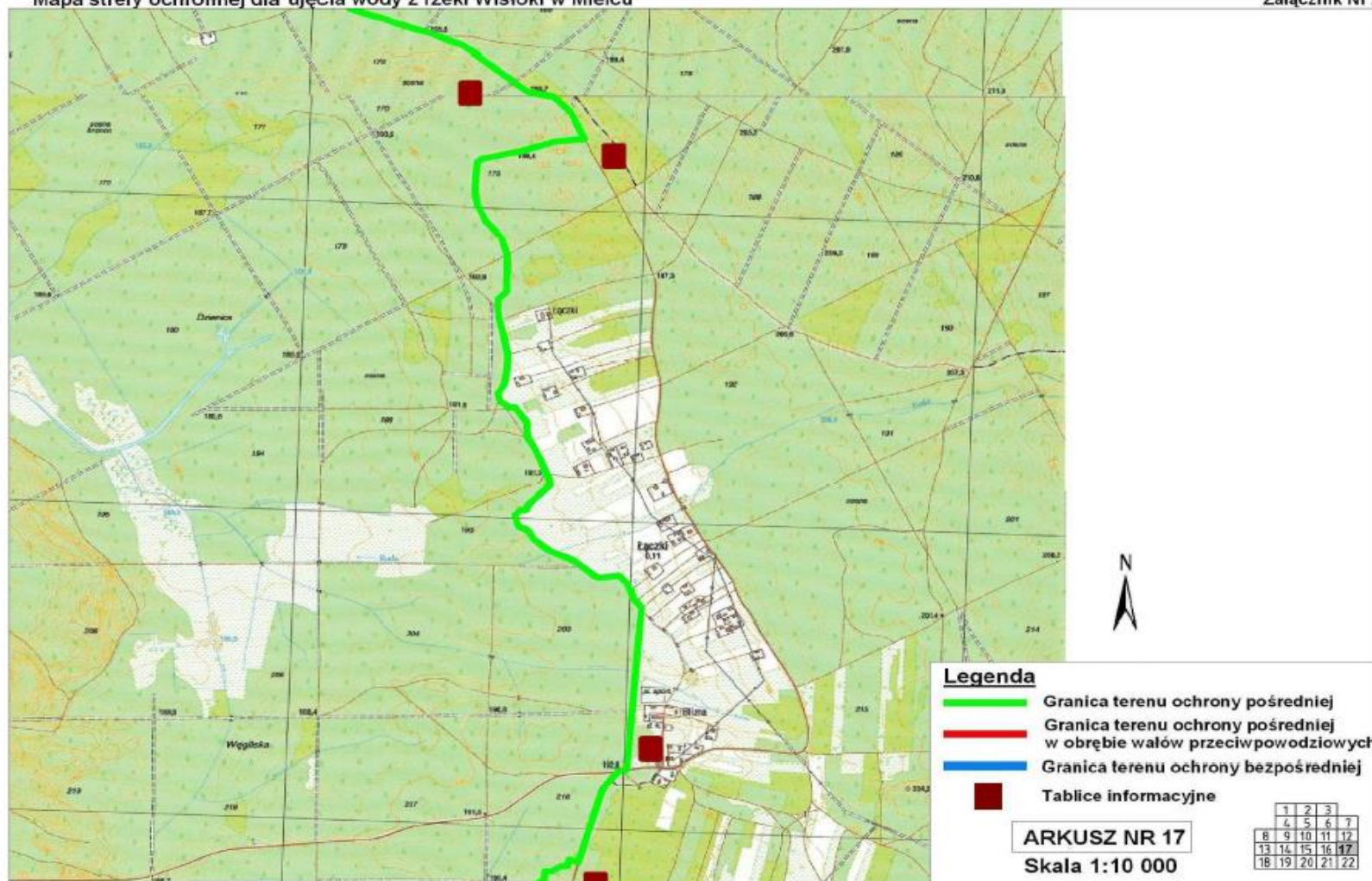


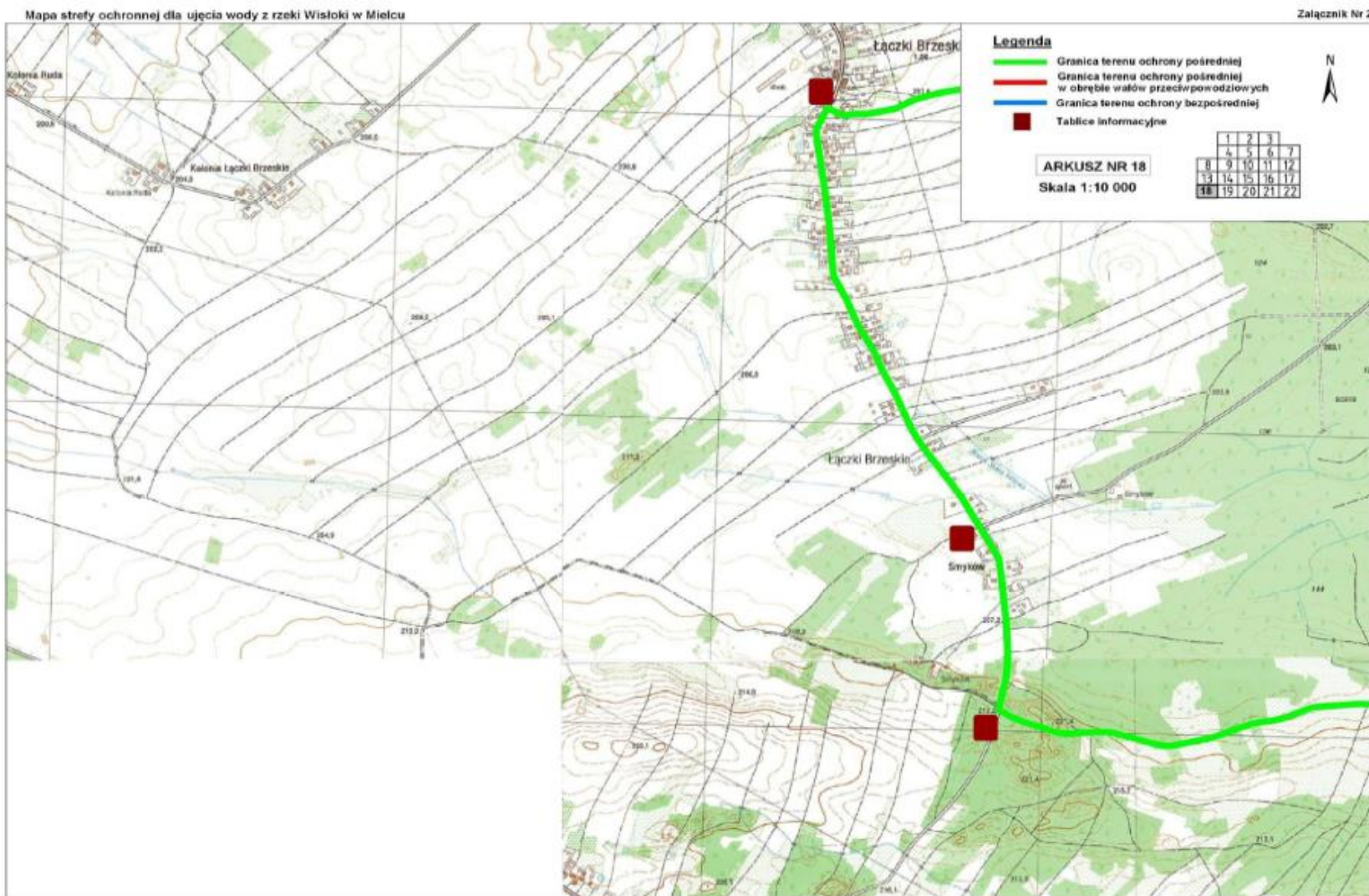


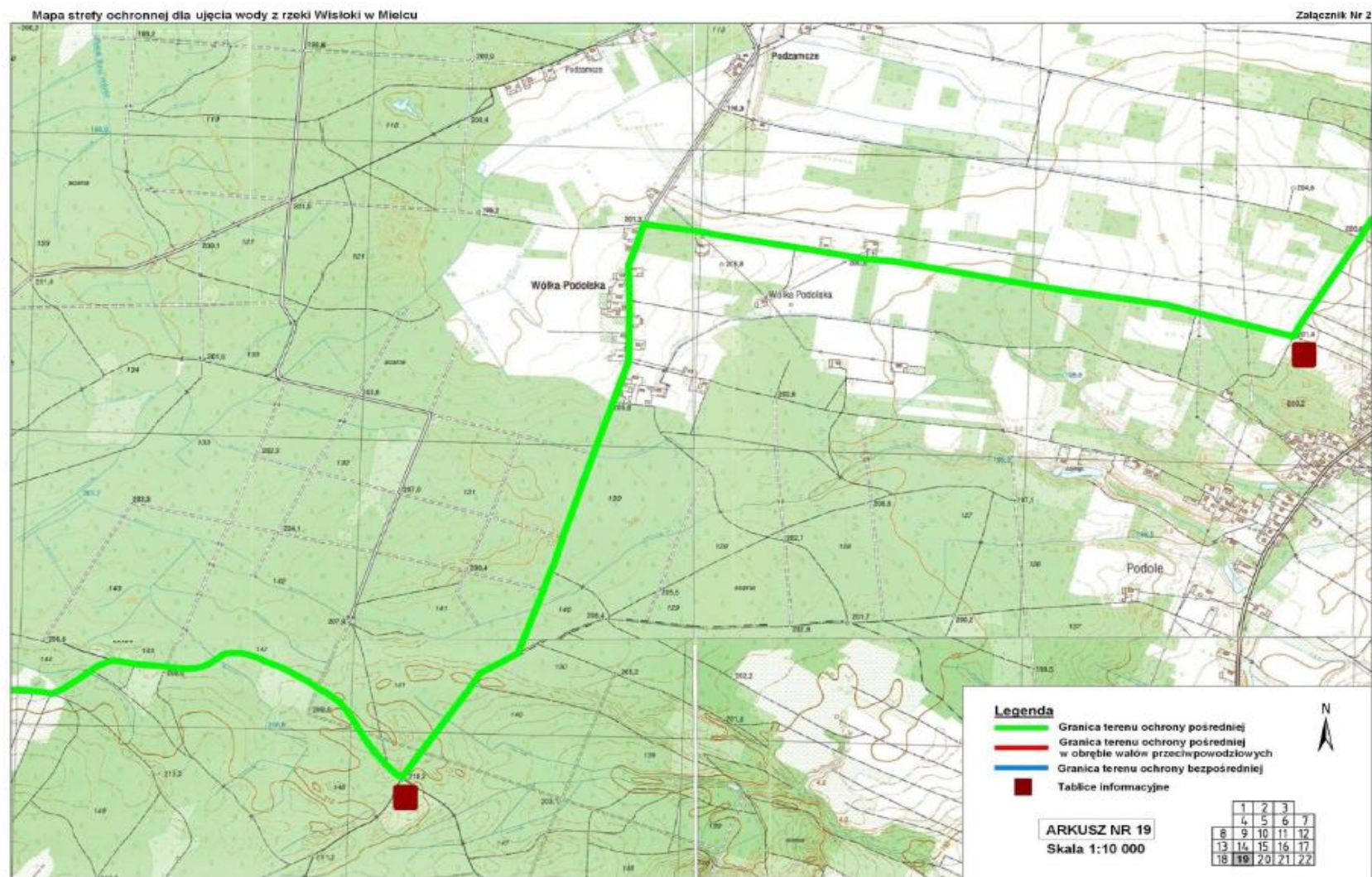


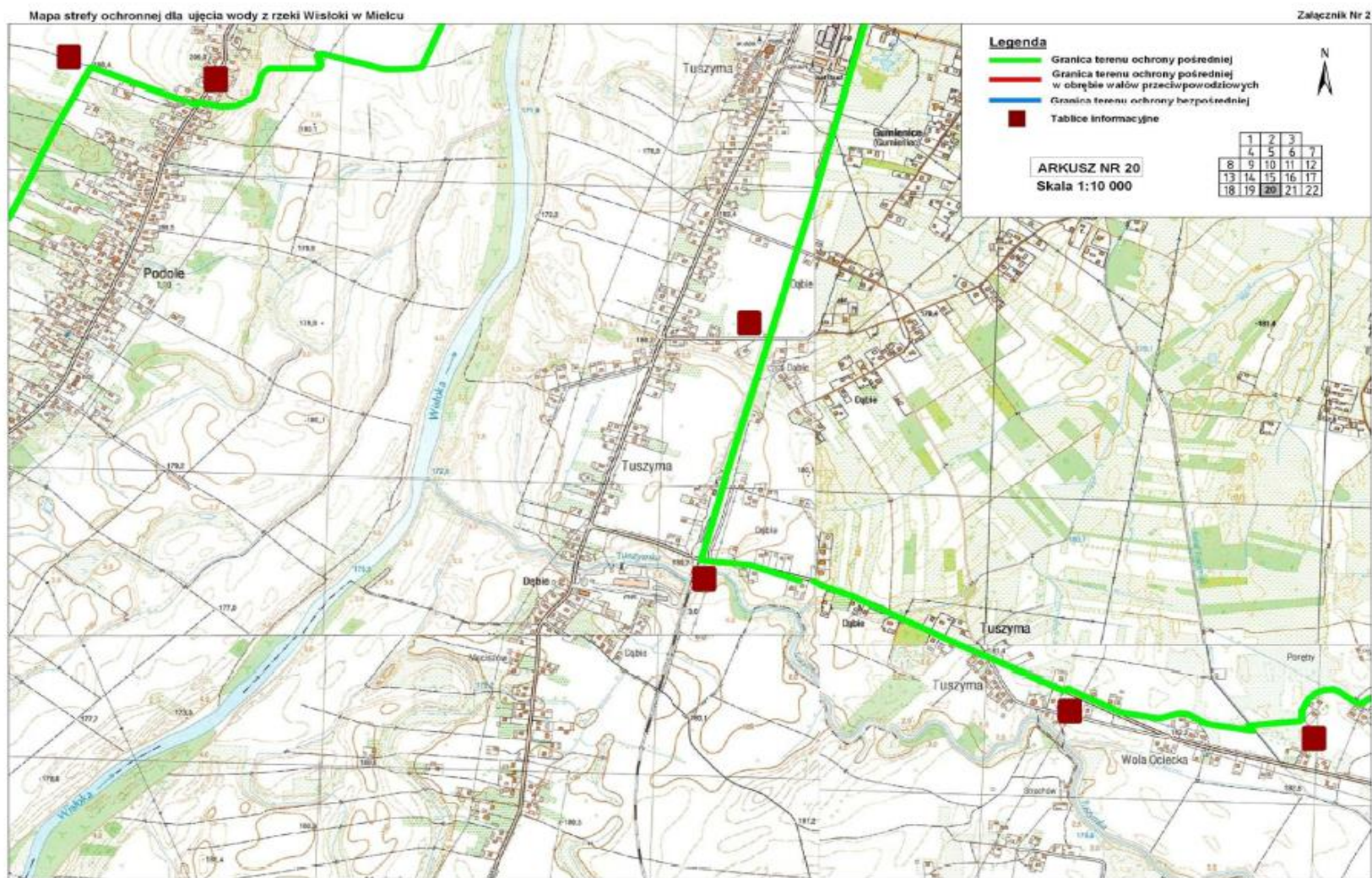
Mapa strefy ochronnej dla ujęcia wody z rzeki Wisłoki w Mielcu

Załącznik Nr 2



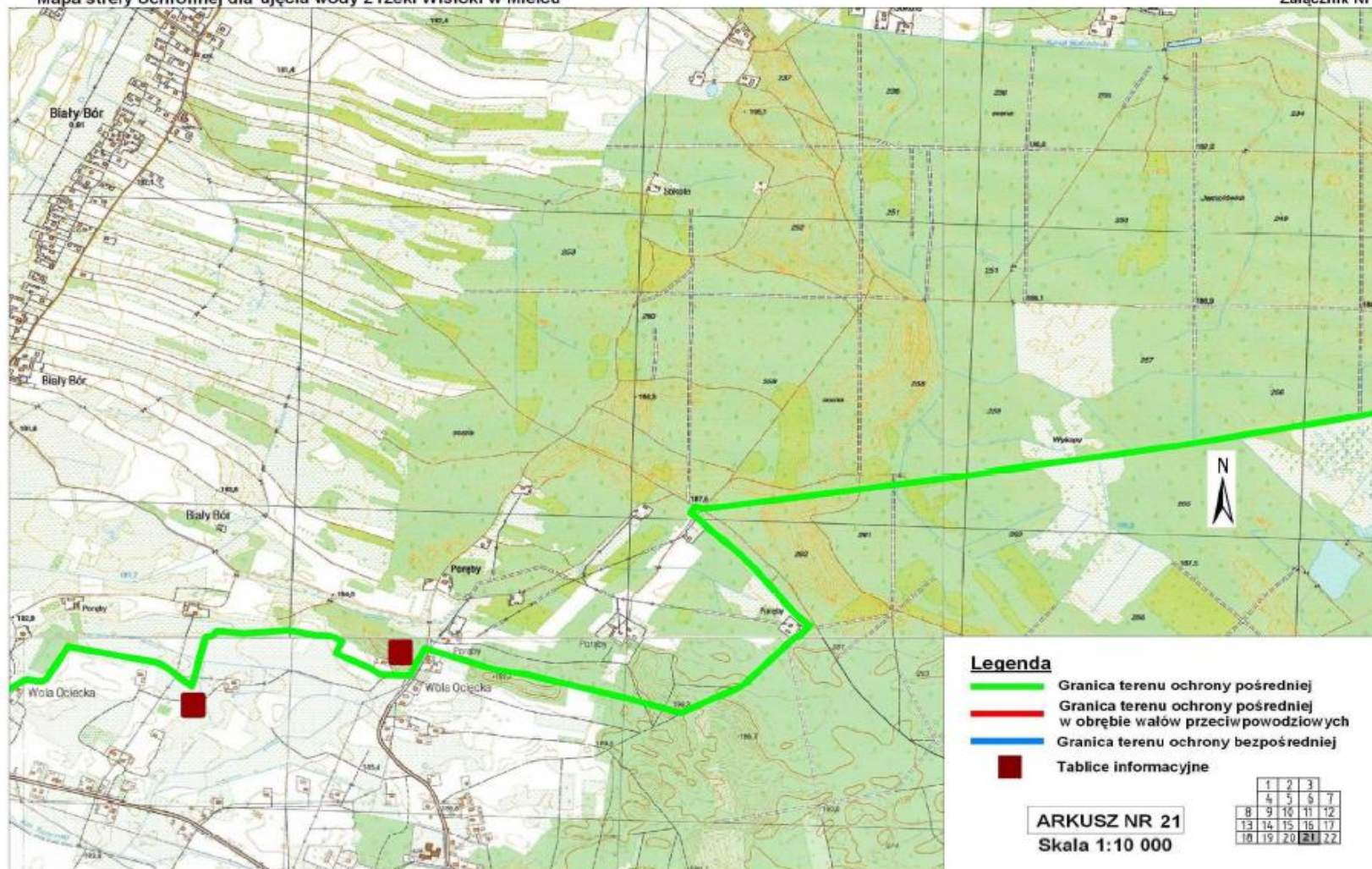






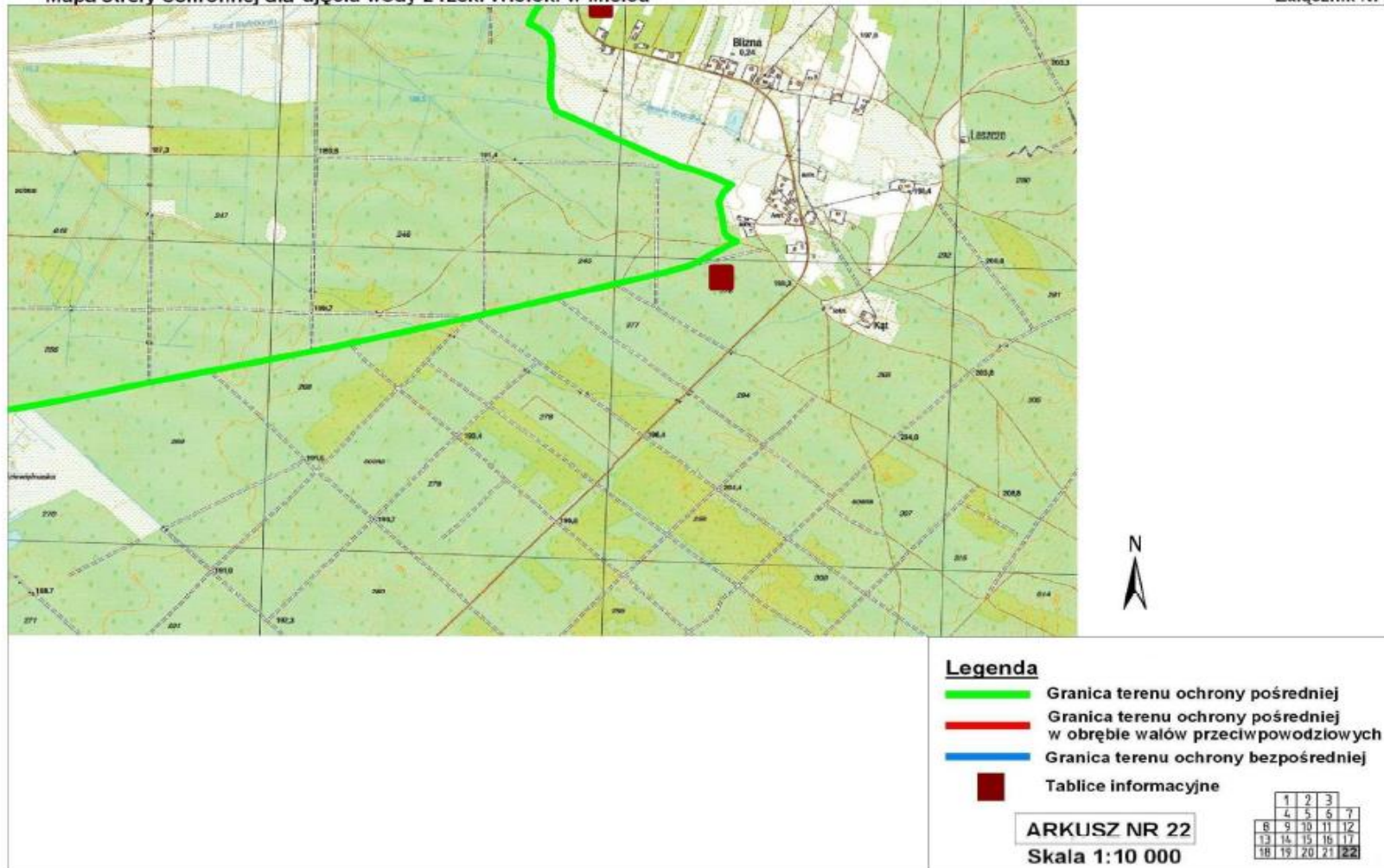
Mapa strefy ochronnej dla ujęcia wody z rzeki Wisłoki w Mielcu

Załącznik Nr 2



Mapa strefy ochronnej dla ujęcia wody z rzeki Wisłoki w Mielcu

Załącznik Nr 2



Załącznik Nr 3 do Rozporządzenia Nr 5/2013

Dyrektora Regionalnego Zarządu Gospodarki Wodnej w Krakowie
z dnia 19 kwietnia 2013 r.

Opis przebiegu granicy terenu ochrony pośredniej strefy ochronnej ujęcia wody powierzchniowej „Wojśław” z rzeki Wisłoki w km 21+500 w Mielcu

Granica terenu ochrony pośredniej ujęcia wody z rzeki Wisłoki dla miasta Mielec rozpoczyna się na lewym wale przeciwpowodziowym rzeki Wisłoki na wysokości ujęcia wody i biegnie prosto w kierunku południowym do północnej granicy działu leśnego 82 i 81, gdzie skręca w kierunku zachodnim. Następnie biegnie do północnej granicy działu leśnego 83 i 84, skręcając wtedy w kierunku południowym do drogi gminnej w miejscowości Kądziołki, gdzie ponownie skręca w kierunku zachodnim i biegnie tą drogą do jej skrzyżowania z drogą lokalną do miejscowości Łączki Brzeskie. W dalszym ciągu biegnąc tą drogą w kierunku południowo-zachodnim dochodzi do pierwszych zabudowań miejscowości Stare Zagrody, gdzie skręca w kierunku południowym i biegnąc po wschodniej stronie zabudowy tej miejscowości dochodzi do drogi do Przeclawia. Od tej drogi skręca w kierunku wschodnim i biegnie do miejscowości Poręby, gdzie skręca w stronę południowo-wschodnią i biegnie wzdłuż drogi lokalnej przez pola do kolejnej drogi lokalnej na wysokości działu leśnego 121. W okolicy tego działu skręca w stronę południowo-zachodnią i wzdłuż drogi gruntowej dociera do drogi przez Łączki Brzeskie. Przebiega wtedy wzdłuż tej drogi w kierunku południowym docierając do granicy gminy Przeclaw i podąża tą granicą w kierunku wschodnim. Następnie skręca w kierunku północno-wschodnim i biegnie do skrzyżowania z drogą lokalną do Wólki Podolskiej. Kierując się w stronę północną w obrębie zabudowy tej miejscowości, skręca w kolejną drogę gruntową w kierunku wschodnim do drogi gruntowej po zachodniej stronie zabudowy miejscowości Podole, w którą skręca w stronę północno-wschodnią. Następnie po północnej stronie tej miejscowości skręca w kierunku wschodnim przecinając drogę z Przeclawia do Bobrowej. Dalej biegnie drogą gruntową w kierunku wschodnim i północnym wzdłuż Wisłoki do drogi Przeclaw – Tuszyna, z którą krzyżuje się przed mostem na Wислоce. Biegnie dalej tą drogą docierając do działki nr ew. 759/5 w Tuszynie, gdzie skręca w kierunku północnym wzdłuż granic działki nr 759/5, docierając do drogi wojewódzkiej nr 985. Następnie granica terenu ochrony pośredniej ujęcia wody z rzeki Wisłoki w Mielcu przebiega wzdłuż drogi wojewódzkiej nr 985 i powraca na południe do drogi Przeclaw – Tuszyna, którą biegnie aż do skrzyżowania z linią kolejową relacji Dębica-Mielec. Później skręca w kierunku południowym do skrzyżowania linii kolejowej z drogą wojewódzką 986 w miejscowości Dąbie. Tą drogą dociera do granicy gminy Przeclaw i biegnie granicą gminy w kierunku wschodnim, do granicy Gminy Mielec. Następnie przebiega wzdłuż tej granicy w kierunku północnym i zachodnim, docierając do drogi wojewódzkiej nr 875 i biegnie tą drogą w kierunku zachodnim do ul. Witosa. Skręca w ul. Witosa i kierując się w stronę południowo-zachodnią dochodzi do zakładu drzewnego, gdzie zakręca prostopadle w kierunku północno-zachodnim biegnąc prosto do ul. Kasprzaka. Następnie biegnie ul. Kasprzaka do ul. Ćwiklińskiej, ul. Ćwiklińskiej do ul. Prusa i tą ulicą do torów kolejowych, gdzie skręca w stronę północno-zachodnią do ul. Raclawickiej. Dalej kieruje się prosto do prawego wału przeciwpowodziowego Wisłoki w odległości około 100 m poniżej ujęcia, gdzie przecina rzekę Wisłokę i kieruje się w stronę lewego wału przeciwpowodziowego, skąd wzięła początek.

Szczegółowo przebieg granicy terenu ochrony pośredniej obejmujący zlewnię Wisłoki od mostu na drodze relacji Przeclaw – Tuszyna do km 21+500 rzeki Wisłoki w Mielcu tj. do progu piętrzącego przy ujęciu wody wraz z prawo- i lewobrzeżnymi dopływami rzeki Wisłoki na tym odcinku, zaznaczono na mapie topograficznej w skali 1:10 000 w załączniku nr 2 (Arkusze 1 ÷ 22).

Załącznik Nr 4 do Rozporządzenia Nr 5/2013

Dyrektora Regionalnego Zarządu Gospodarki Wodnej w Krakowie

z dnia 19 kwietnia 2013 r.

**Lokalizacja tablic oznaczających granice terenu ochrony pośredniej strefy
ochronnej ustanowionej dla ujęcia wody powierzchniowej „Wojśław”
z rzeki Wisłoki w km 21+500 w Mielcu**

Tablice zawierające informacje o ustanowieniu terenu ochrony pośredniej ujęcia wody „Wojśław” z rzeki Wisłoki w Mielcu powinny znajdować się w punktach przecięcia się przedmiotowej granicy z drogami, zgodnie ze wskazaniami na mapie w załączniku nr 2 do rozporządzenia.

Dotyczy to następujących miejsc i dróg:

- przy lewym wale przeciwpowodziowym rzeki Wisłoki na wysokości ujęcia wody,
- przy drodze lokalnej w miejscowości Zawierzbie,
- przy drodze w miejscowości Podleszany,
- przy drodze łączącej Książnice i Wólkę Książnicką,
- przy drodze lokalnej pomiędzy działami leśnymi 66 i 70,
- przy drodze lokalnej w rejonie działu leśnego 81 i 82,
- przy drodze lokalnej w rejonie działu leśnego 83 i 84,
- przy drodze lokalnej z miejscowości Kądziołki do miejscowości Wylów,
- na skrzyżowaniu dróg w miejscowości Kądziołki,
- na skrzyżowaniu dróg w przysiółku Poręby,
- na zakręcie drogi gminnej w miejscowości Stare Zagrody,
- przy skrzyżowaniu drogi powiatowej i gminnej w przysiółku Łączek Brzeskich zwanym Miasteczko,
- przy skrzyżowaniu drogi lokalnej i powiatowej na południowym krańcu miejscowości Poręby,
- przy drodze lokalnej przed mostkiem na lewostronnym dopływie do potoku Stara Wiśnia,
- przy drodze powiatowej na wysokości szkoły w Łączkach Brzeskich,
- przy drodze lokalnej z przysiółka Smyków w kierunku Przeclawia,
- przy drodze lokalnej na południowym krańcu miejscowości Łączki Brzeskie (przysiółek Smyków),
- przy drodze lokalnej w Wólce Podolskiej,
- przy drodze lokalnej z Podola w kierunku Wólki Podolskiej,
- przy drodze lokalnej na północno-zachodnim krańcu zabudowy miejscowości Podole,
- przy drodze powiatowej pomiędzy miejscowością Przeclaw a Podole,
- przy drodze powiatowej przed miejscowością Przeclaw,
- na skrzyżowaniu drogi wojewódzkiej 985 z drogą powiatową w Tuszynie,

- przy drodze lokalnej miejscowości Dąbie,
- przy skrzyżowaniu drogi wojewódzkiej nr 986 z przejazdem kolejowym,
- przy drodze wojewódzkiej nr 986 na granicy miejscowości Tuszyma i Wola Ociecka,
- przy drodze lokalnej nad Kanałem Tuszymskim,
- przy drodze lokalnej na granicy przysiółka Poręby i miejscowości Biały Bór,
- przy drodze stanowiącej dojazd z Woli Ocieckiej do przysiółka Poręby,
- przy drodze lokalnej na wysokości przysiółka Kąt miejscowości Blizna,
- przy drodze lokalnej za miejscowością Blizna na wysokości działu leśnego 216,
- przy drodze lokalnej za miejscowością Łączki na wysokości działu leśnego 178,
- przy drodze lokalnej na wysokości działu leśnego 170,
- przy drodze lokalnej pomiędzy miejscowościami Niwiska i Dobrynin,
- przy drodze lokalnej na wysokości miejscowości Debrzyna,
- przy drodze lokalnej na wysokości działów leśnych 123 i 134,
- przy drodze lokalnej w rejonie działu leśnego 118 (nad Kanałem Grądzkim),
- przy drodze lokalnej w przysiółku Wrażniówka,
- przy drodze lokalnej do leśniczówki w Przyłęku,
- przy drodze leśnej na wysokości działu leśnego 59,
- przy drodze leśnej na wysokości działu leśnego 23,
- przy drodze wojewódzkiej nr 875 na wysokości działu leśnego 249,
- przy drodze leśnej (dojazd do składowiska odpadów),
- przy ul. Wolności w Mielcu,
- przy ul. Witosa w Mielcu,
- przy ul. Korczaka w Mielcu,
- przy skrzyżowaniu ul. Gałczyńskiego i ul. Ówiklińskiej w Mielcu,
- przy ul. Naruszewicza w Mielcu,
- przy ul. Krańcowej w Mielcu.