



DZIENNIK URZĘDOWY

WOJEWÓDZTWA PODLASKIEGO

Białystok, dnia 23 stycznia 2019 r.

Poz. 569

ZARZĄDZENIE REGIONALNEGO DYREKTORA OCHRONY ŚRODOWISKA W BIAŁYMSTOKU

z dnia 22 stycznia 2019 r.

zmieniające zarządzenie w sprawie ustanowienia planu zadań ochronnych dla obszaru Natura 2000 Źródlika Wzgórz Sokólskich PLH200026

Na podstawie art. 28 ust. 5 ustawy z dnia 16 kwietnia 2004 r. o ochronie przyrody (Dz. U. z 2018 r. poz. 1614) zarządza się, co następuje:

§ 1. W zarządzeniu Regionalnego Dyrektora Ochrony Środowiska w Białymstoku z dnia 18 listopada 2014 r. w sprawie ustanowienia planu zadań ochronnych dla obszaru Natura 2000 Źródlika Wzgórz Sokólskich PLH200026 (Dz. Urz. Woj. Podl. z 2014r. poz. 3839), wprowadza się następujące zmiany:

- 1) załącznik nr 5 określający działania ochronne ze wskazaniem podmiotów odpowiedzialnych za ich wykonanie i obszarów ich wdrażania, otrzymuje brzmienie określone w załączniku nr 1 do niniejszego zarządzenia;
- 2) załącznik nr 6 stanowiący mapę z lokalizacją działań, otrzymuje brzmienie określone w załączniku nr 2 do niniejszego zarządzenia.

§ 2. Zarządzenie wchodzi w życie po upływie 14 dni od dnia ogłoszenia.

Regionalny Dyrektor
Ochrony Środowiska
w Białymstoku

Beata Bezubik

**Załącznik Nr 1 do zarządzenia
Regionalnego Dyrektora Ochrony Środowiska w Białymstoku
z dnia 22 stycznia 2019 r.**

Działania ochronne ze wskazaniem podmiotów odpowiedzialnych za ich wykonanie i obszarów ich wdrażania

Lp.	Przedmiot ochrony	Działania ochronne	Obszar wdrażania	Podmiot odpowiedzialny za wykonanie
Dotyczące ochrony czynnej siedlisk przyrodniczych, gatunków roślin i zwierząt oraz ich siedlisk				
1.	<p>7230 Górskie i nizinne torfowiska zasadowe o charakterze młak, turzycowisk i mechowisk</p> <p>1903 Lipiennik Loesela <i>Liparis loeselii</i></p> <p>1013 Poczwarówka Geyera <i>Vertigo geyeri</i></p> <p>1014 Poczwarówka zwężona <i>Vertigo angustior</i></p>	<p>Utrzymanie właściwych lub poprawa stosunków wodnych.</p> <p>Spowolnienie lub zatrzymanie odpływu wody z siedlisk poprzez wykonanie budowli piętrzących.</p> <p>Rodzaj oraz lokalizacja budowli zostanie wskazana w ekspertyzie hydrologicznej</p> <p>Termin wykonania: W okresie obowiązywania PZO.</p>	<p>obszar zlokalizowany w granicach wydzielenia ebe2 oraz bliskim sąsiedztwie (identyfikatory działek ewidencyjnych: 201106_2.0001.844, 201106_2.0001.846, 201106_2.0001.932)</p>	<p>Właściciel lub zarządca gruntu na podstawie porozumienia z Regionalnym Dyrektorem Ochrony Środowiska w Białymstoku zwanym dalej „RDOŚ w Białymstoku”</p>
2.	<p>7220 Źródlika wapienne ze zbiorowiskami <i>Cratoneurion commutati</i></p> <p>7230 Górskie i nizinne torfowiska zasadowe o charakterze młak, turzycowisk i mechowisk</p> <p>1393 Haczykowiec błyszczący <i>Hamatocaulis vernicosus</i></p> <p>1528 Skalnica torfowiskowa <i>Saxifraga hirculus</i></p> <p>1903 Lipiennik Loesela <i>Liparis loeselii</i></p>	<p>Utrzymanie właściwych lub poprawa stosunków wodnych.</p> <p>Spowolnienie lub zatrzymanie odpływu wody z siedlisk poprzez wykonanie budowli piętrzących</p> <p>Termin wykonania: W okresie obowiązywania PZO.</p>	<p>identyfikatory działek ewidencyjnych: 201106_2.0010.374 201106_2.0010.384 201107_2.0012.251/1</p> <p>Lokalizacja działania na mapie – załącznik 6</p>	<p>Właściciel lub zarządca gruntu na podstawie porozumienia z Regionalnym Dyrektorem Ochrony Środowiska w Białymstoku zwanym dalej „RDOŚ w Białymstoku”</p>

	<p>1013 Poczwarówka Geyera <i>Vertigo geyeri</i></p> <p>1014 Poczwarówka zwężona <i>Vertigo angustior</i></p> <p>1016 Poczwarówka jajowata <i>Vertigo moulinsiana</i></p>			
3.	<p>7230 Górskie i nizinne torfowiska zasadowe o charakterze młak, turzycowisk i mechowisk</p> <p>1393 Haczykowiec błyszczący <i>Hamatocaulis vernicosus</i></p> <p>1528 Skalnica torfowiskowa <i>Saxifraga hirculus</i></p> <p>1903 Lipiennik Loesela <i>Liparis loeselii</i></p> <p>1013 Poczwarówka Geyera <i>Vertigo geyeri</i></p> <p>1014 Poczwarówka zwężona <i>Vertigo angustior</i></p> <p>1016 Poczwarówka jajowata <i>Vertigo moulinsiana</i></p>	<p>Usuwanie drzew i krzewów.</p> <p>Usuwanie nalotu oraz podrostu drzew i krzewów wraz z usunięciem biomasy poza granice wydzielonych płątów siedlisk przyrodniczych. Wszelkie prace należy wykonywać ręcznie, bez wykorzystania ciężkiego sprzętu (w tym ciągników rolniczych do zwożenia biomasy).</p> <p>Termin wykonania: Jednorazowo w ciągu pierwszych trzech lat obowiązywania PZO, w terminie od 15 sierpnia do 15 marca.</p>	<p>Działki ewidencyjne w częściach odpowiadających siedlisku przyrodniczemu, zgodnie ze wskazaniem na mapie – załącznik nr 6;</p> <p>Wydzielenia nr: f2fb, e5b8, ebe2, 0abc, b9dc, 9788, 9e53, 624f;</p> <p>identyfikatory działek ewidencyjnych:</p> <p>201106_2.0010.374 201106_2.0010.375 201106_2.0001.844 201106_2.0001.846 201106_2.0001.824 201106_2.0001.837 201106_2.0001.851 201106_2.0001.853 201106_2.0001.856 201106_2.0001.930 201107_2.0012.249 201107_2.0012.251/1 201107_2.0012.252 201107_2.0012.253 201107_2.0012.254 201107_2.0012.255 201107_2.0012.256</p>	<p>Właściciele i zarządcy gruntów na podstawie porozumienia z RDOŚ w Białymstoku</p>
4.	<p>1014 Poczwarówka zwężona <i>Vertigo angustior</i></p>	<p>Użytkowanie kośne.</p> <p>Koszenie ręczne raz na 5 lat wraz z usuwaniem biomasy</p>	<p>Działki ewidencyjne w częściach odpowiadających siedlisku gatunku, zgodnie ze wskazaniem na mapie – załącznik nr</p>	<p>Właściciele i zarządcy gruntów na podstawie porozumienia z</p>

		poza granice koszonego płątu Termin wykonania: Raz na 5 lat (dwukrotnie w czasie obowiązywania PZO), po 15 lipca.	6; Wydzielenie nr: 2d6c identyfikatory działek ewidencyjnych: 201107_2.0010.370 201107_2.0010.376 201107_2.0010.47/1	RDOŚ w Białymstoku
5.	7220 Źródlika wapienne ze zbiorowiskami <i>Cratoneurion</i> <i>commutati</i> 1013 Poczwarówka Geyera <i>Vertigo</i> <i>geyeri</i> 1014 Poczwarówka zwięziona <i>Vertigo</i> <i>angustior</i> 1016 Poczwarówka jajowata <i>Vertigo</i> <i>moulinsiana</i>	Ochrona bierna. Zapobieganie skutkom okazjonalnego wydeptywania przez bydło prowadzone do wodopoju, poprzez wyłączenie z użytkowania kośnego i pastwiskowego płątów siedliska. Zapobieganie skutkom odwadniania i zmiany stosunków hydrologicznych na torfowisku, poprzez utrzymanie co najmniej obecnego (lub większego) stanu zamulenia i zarośnięcia cieków, polegające na zaniechaniu przeprowadzania prac konserwacyjnych i utrzymaniowych. Dopuszczone są działania polegające na renaturyzacji cieków (dotyczy cieku: Dopływ poniżej Nowego Dworu). Termin wykonania: Okres obowiązywania PZO.	Działki ewidencyjne w częściach odpowiadających siedlisku przyrodniczemu, zgodnie ze wskazaniem na mapie – załącznik nr 6; Wydzielenia nr: ea7e, 56e9; identyfikatory działek ewidencyjnych: 201106_2.0010.375	Właściciele i zarządcy gruntów na podstawie porozumienia z RDOŚ w Białymstoku
6.	7230 Górskie i nizinne torfowiska zasadowe o charakterze młak, turzycowisk i mechowisk 1903 Lipiennik Loesela <i>Liparis</i> <i>loeselii</i>	<u>Działanie obligatoryjne:</u> Zachowanie siedliska przyrodniczego oraz siedlisk gatunków poprzez użytkowanie kośne, pastwiskowe lub kośno- pastwiskowe.	Działki ewidencyjne w częściach odpowiadających siedlisku przyrodniczemu, zgodnie ze wskazaniem na mapie – załącznik nr 6; Wydzielenia nr: ebe2,	<u>Działanie obligatoryjne</u> - właściciele i zarządcy gruntów <u>Działanie fakultatywne</u> - właściciel lub posiadacz obszaru na podstawie

	<p>1013 Poczwarówka Geyera <i>Vertigo geyeri</i></p> <p>1014 Poczwarówka zwężona <i>Vertigo angustior</i></p>	<p>Termin wykonania: w okresie obowiązywania PZO.</p> <p><u>Działanie fakultatywne:</u></p> <p>Koszenie ręczne raz na dwa lata w sposób nieniszczący podłoża wraz z usuwaniem biomasy poza granice wydzielonych płatów siedlisk przyrodniczych; wysokość koszenia 15-20 cm.</p> <p>Termin wykonania: użytkowanie jednokośne w terminie od 15 sierpnia do 15 lutego, usuwanie biomasy do 2 tygodni od pokosu, działanie wykonywane przez cały okres obowiązywania PZO.</p>	<p>9e53, 624f;</p> <p>identyfikatory działek ewidencyjnych:</p> <p>201106_2.0001.844</p> <p>201106_2.0001.846</p> <p>201107_2.0012.255</p> <p>201107_2.0012.256</p> <p>201106_2.0001.824</p> <p>201106_2.0001.851</p> <p>201106_2.0001.853</p> <p>201106_2.0001.856</p> <p>201106_2.0001.837</p> <p>201106_2.0001.930</p>	<p>zobowiązania podjętego w związku z korzystaniem z programów wsparcia z tytułu obniżenia dochodowości</p>
7.	<p>7230 Górskie i nizinne torfowiska zasadowe o charakterze młak, turzycowisk i mechowisk</p> <p>1393 Haczykowiec błyszczący <i>Hamatocaulis vernicosus</i></p> <p>1528 Skalnica torfowiskowa <i>Saxifraga hirculus</i></p> <p>1903 Lipiennik Loesela <i>Liparis loeselii</i></p> <p>1013 Poczwarówka Geyera <i>Vertigo geyeri</i></p> <p>1014 Poczwarówka zwężona <i>Vertigo angustior</i></p> <p>1016 Poczwarówka jajowata <i>Vertigo moulinsiana</i></p>	<p><u>Działanie obligatoryjne:</u></p> <p>Zachowanie siedliska przyrodniczego oraz siedlisk gatunków poprzez użytkowanie kośne, pastwiskowe lub kośno-pastwiskowe.</p> <p>Termin wykonania: przez cały okres obowiązywania PZO.</p> <p><u>Działanie fakultatywne:</u></p> <p>koszenie ręczne raz na dwa lata w sposób nieniszczący podłoża wraz z usuwaniem biomasy poza granice wydzielonych płatów siedlisk przyrodniczych; wysokość koszenia 15-20 cm.</p> <p>Termin wykonania: użytkowanie jednokośne w terminie od 15</p>	<p>Działki ewidencyjne w częściach odpowiadających siedlisku przyrodniczemu lub siedlisku gatunku, zgodnie ze wskazaniem na mapie – załącznik nr 6;</p> <p>Wydzielenia nr: 9788, 0abc, b9dc, e5b8, f72b, 69eb, 26d5</p> <p>oraz wydzielenie oznaczone numerem: „57e8, e739, 7b9f”;</p> <p>identyfikatory działek ewidencyjnych:</p> <p>201106_2.0010.374</p> <p>201106_2.0010.375</p> <p>201106_2.0010.384</p> <p>201106_2.0010.386</p> <p>201106_2.0001.824</p> <p>201106_2.0001.851</p> <p>201106_2.0001.853</p>	<p><u>Działanie obligatoryjne</u> - właściciele i zarządcy gruntów</p> <p><u>Działanie fakultatywne</u> – właściciel lub posiadacz obszaru na podstawie zobowiązania podjętego w związku z korzystaniem z programów wsparcia z tytułu obniżenia dochodowości</p>

		sierpnia do 15 lutego, usuwanie biomasy do 2 tygodni od pokosu ; działanie wykonywane przez cały okres obowiązywania PZO	201106_2.0001.856 201106_2.0001.837 201106_2.0001.930 201107_2.0012.249 201107_2.0012.251/1 201107_2.0012.252 201107_2.0012.253 201107_2.0012.254 201107_2.0012.255	
8.	91E0 Łęgi wierzbowe, topolowe, olszowe i jesionowe	Ekstensywne użytkowanie zasobów leśnych. Wyłączenie z użytkowania rębnią zupełną, stosowanie cięć przygodnych. (dopuszczone usuwanie pojedynczych drzew po sezonie wegetacyjnym pod nadzorem przyrodniczym), pozostawianie martwego drewna. Termin wykonania: okres obowiązywania PZO.	Działki ewidencyjne w częściach odpowiadających siedlisku przyrodniczemu, zgodnie ze wskazaniem na mapie – załącznik nr 6; Wydzielenia nr: f9c1, 7ce2, e70a; identyfikatory działek ewidencyjnych: 201106_2.0001.824 201106_2.0001.829 201106_2.0001.830 201106_2.0001.831 201106_2.0001.832 201106_2.0001.833 201106_2.0001.834 201106_2.0001.835 201106_2.0001.836 201106_2.0001.837 201106_2.0001.843 201106_2.0001.844 201106_2.0001.845 201106_2.0001.846 201106_2.0001.848/1 201106_2.0001.849/1 201106_2.0001.851 201106_2.0001.852 201106_2.0001.853 201106_2.0001.854	Właściciele i zarządcy gruntów na podstawie porozumienia z RDOŚ w Białymstoku

			201106_2.0001.855 201106_2.0001.856 201106_2.0001.857/3 201106_2.0001.924 201106_2.0001.930 201106_2.0001.932 201107_2.0012.251/1 201107_2.0012.252 201107_2.0012.253 201107_2.0012.254 201107_2.0012.255 201107_2.0012.256 201107_2.0012.257 201107_2.0012.258 201107_2.0012.290 201107_2.0012.291 201107_2.0012.297	
Dotyczące monitoringu stanu przedmiotów ochrony oraz monitoringu realizacji celów działań ochronnych				
9.	<p>7220 Źródlika wapienne ze zbiorowiskami <i>Cratoneurion commutati</i></p> <p>7230 Górskie i nizinne torfowiska zasadowe o charakterze młak, turzycowisk i mechowisk</p> <p>1013 Poczwarówka Geyera <i>Vertigo geyeri</i></p> <p>1014 Poczwarówka zwężona <i>Vertigo angustior</i></p> <p>1016 Poczwarówka jajowata <i>Vertigo moulinsiana</i></p>	<p>Monitoring zalewu.</p> <p>Monitoring zasięgu zalewu w górę cieku od urządzenia piętrzącego.</p> <p>Termin wykonania: Co 6 miesięcy (w maju i w listopadzie) każdego roku od momentu wykonania zastawki.</p>	<p>Działki ewidencyjne w częściach odpowiadających siedlisku przyrodniczemu, zgodnie ze wskazaniem na mapie – załącznik nr 6;</p> <p>Wydzielenia nr: f27b, e5b8, 56e9, ea7e;</p> <p>identyfikatory działek ewidencyjnych: 201106_2.0010.375 201106_2.0010.374</p>	RDOŚ w Białymstoku
10.	<p>7230 Górskie i nizinne torfowiska zasadowe o charakterze młak, turzycowisk i mechowisk</p>	<p>Monitoring hydrologiczny.</p> <p>Monitoring poziomu wód gruntowych w cyklu dekadowym (co 10 dni) lub częściej</p>	<p>Działki ewidencyjne w częściach odpowiadających siedlisku przyrodniczemu lub siedlisku gatunku, zgodnie ze wskazaniem</p>	RDOŚ w Białymstoku

	<p>1393 Haczykowiec błyszczący <i>Hamatocaulis vernicosus</i></p> <p>1528 Skalnica torfowiskowa <i>Saxifraga hirculus</i></p> <p>1903 Lipiennik Loesela <i>Liparis loeselii</i></p> <p>1013 Poczwarówka Geyera <i>Vertigo geyeri</i></p> <p>1014 Poczwarówka zwężona <i>Vertigo angustior</i></p> <p>1016 Poczwarówka jajowata <i>Vertigo moulinsiana</i></p>	<p>(w przypadku automatycznego pomiaru co 6 godzin), mający na celu kontrolę efektywności działania zastawek.</p> <p>W przypadku automatycznego pomiaru wód gruntowych dla całego obszaru wymagane byłyby 3 urządzenia zamontowane w piezometrach oraz 1 urządzenie mierzące ciśnienie atmosferyczne.</p> <p>Termin wykonania: Przez cały okres obowiązywania PZO.</p>	<p>na mapie – załącznik nr 6; Wydzielenia nr: 69eb, 26d5, 9788, ebe2 oraz wydzielenie oznaczone numerem: „57e8, e739, 7b9f” identyfikatory działek ewidencyjnych: 201106_2.0010.384 201106_2.0010.386 201106_2.0001.844 201106_2.0001.846 201107_2.0012.249 201107_2.0012.251/1 201107_2.0012.252 201107_2.0012.253 201107_2.0012.254 201107_2.0012.255</p>	
11.	<p>7220 Źródlika wapienne ze zbiorowiskami <i>Cratoneurion commutati</i></p>	<p>Monitoring stanu ochrony siedliska 7220.</p> <p>Ocena wskaźników: „gatunki charakterystyczne”, „gatunki dominujące”, „rodzime gatunki ekspansywne roślin zielnych”, „obce gatunki inwazyjne”, „gatunki wskazujące na eutrofizację siedliska”, „obecność i pokrycie wątrobowców”, „proces wytrącania się martwicy wapiennej”, „wytrącanie się martwicy wapiennej”, „stan uwodnienia”, „erozja wsteczna”, „erozja zboczowa”, „erozja denna koryta cieków”, „erozja chemiczna”, zgodnie z metodyką PMS GIOŚ.</p> <p>W przypadku stwierdzenia braku poprawy stanu</p>	<p>identyfikatory działek ewidencyjnych: 201106_2.0010.375</p>	RDOŚ w Białymstoku

		<p>przedmiotu ochrony, lub wystąpienia zagrożenia, działania ochronne należy zmodyfikować w drodze zmiany zarządzenia RDOŚ w Białymstoku.</p> <p>Termin wykonania: W 5 i 9 roku obowiązywania PZO.</p>		
12.	7230 Górskie i nizinne torfowiska zasadowe o charakterze młak, turzycowisk i mechowisk	<p>Monitoring stanu ochrony siedliska 7230.</p> <p>Ocena wskaźników: „procent powierzchni zajęty przez siedlisko na transekcie”, „gatunki charakterystyczne”, „gatunki dominujące”, „pokrycie i struktura gatunkowa mchów”, „obce gatunki inwazyjne”, „zakres pH”, „stopień uwodnienia”, „melioracje odwadniające”, „gatunki ekspansywne roślin zielnych”, „ekspansja krzewów i podrostu drzew”, „pozyskanie torfu”, „melioracje odwadniające” zgodnie z metodyką PMS GIOŚ.</p> <p>W przypadku stwierdzenia braku poprawy stanu przedmiotu ochrony, lub wystąpienia zagrożenia, działania ochronne należy zmodyfikować w drodze zmiany zarządzenia RDOŚ w Białymstoku.</p> <p>Termin wykonania: W 5 i 9 roku obowiązywania PZO.</p>	<p>identyfikatory działek ewidencyjnych:</p> <p>201106_2.0010.375 201106_2.0010.384 201106_2.0010.386 201106_2.0001.844 201106_2.0001.846 201107_2.0012.249 201107_2.0012.251/1 201107_2.0012.252 201107_2.0012.253 201107_2.0012.254 201107_2.0012.255</p>	RDOŚ w Białymstoku

13.	91E0 Łęgi wierzbowe, topolowe, olszowe i jesionowe	<p>Monitoring stanu ochrony siedliska 91E0.</p> <p>Ocena wskaźników: „gatunki charakterystyczne”, „gatunki dominujące”, „gatunki obce geograficznie w drzewostanie”, „inwazyjne gatunki obce w podszycie i runie”, „rodzime gatunki obce w podszycie i runie”, „rodzime gatunki ekspansywne roślin zielnych”, „martwe drewno”, „martwe drewno wielkowieńcowe”, „wiek drzewostanu”, „pionowa struktura roślinności”, „naturalne odnowienie drzewostanu”, „zniszczenia runa i gleby związane z pozyskiwaniem drewna”, „inne zniekształcenia”, zgodnie z metodyką PMŚ GIOŚ.</p> <p>W przypadku stwierdzenia braku poprawy stanu przedmiotu ochrony, lub wystąpienia zagrożenia, działania ochronne należy zmodyfikować w drodze zmiany zarządzenia RDOŚ w Białymstoku.</p> <p>Termin wykonania: W 5 i 9 roku obowiązywania PZO.</p>	<p>identyfikatory działek ewidencyjnych:</p> <p>201106_2.0001.824 201106_2.0001.829 201106_2.0001.830 201106_2.0001.831 201106_2.0001.832 201106_2.0001.833 201106_2.0001.834 201106_2.0001.835 201106_2.0001.836 201106_2.0001.837 201106_2.0001.843 201106_2.0001.844 201106_2.0001.845 201106_2.0001.846 201106_2.0001.848/1 201106_2.0001.849/1 201106_2.0001.851 201106_2.0001.852 201106_2.0001.853 201106_2.0001.854 201106_2.0001.855 201106_2.0001.856 201106_2.0001.857/3 201106_2.0001.924 201106_2.0001.930 201106_2.0001.932</p>	RDOŚ w Białymstoku
14.	1393 Haczykowiec błyszczący <i>Hamatocaulis vernicosus</i>	<p>Monitoring stanu ochrony gatunku 1393.</p> <p>Ocena wskaźników: „powierzchnie darni”, „typ rozmieszczenia”, „liczba darni”, „liczba</p>	<p>identyfikatory działek ewidencyjnych:</p> <p>201107_2.0012.249 201107_2.0012.251/1 201107_2.0012.252</p>	RDOŚ w Białymstoku

		(%) osobników generatywnych”, „stan zdrowotny”, „powierzchnia potencjalnego siedliska”, „powierzchnia zajętego siedliska”, „fragmentacja siedliska”, „gatunki obce inwazyjne”, „wysokość runi”, „gatunki ekspansywne”, „ocienienie przez drzewa i krzewy”, „zwarcie runi lub runa”, „uwodnienie terenu (wilgotność podłoża)”, zgodnie z metodyką PMS GIOŚ. W przypadku stwierdzenia braku poprawy stanu przedmiotu ochrony, lub wystąpienia zagrożenia, działania ochronne należy zmodyfikować w drodze zmiany zarządzenia RDOŚ w Białymstoku. Termin wykonania: Co 3 lata (w 3, 6 i 9 roku obowiązywania PZO).	201107_2.0012.253 201107_2.0012.254 201107_2.0012.255	
15.	1528 Skalnica torfowiskowa <i>Saxifraga hirculus</i>	Monitoring stanu ochrony gatunku 1528. Ocena wskaźników: „liczebność populacji”, „struktura populacji”, „stan zdrowotny”, „powierzchnia potencjalnego siedliska”, „powierzchnia zajętego siedliska”, „fragmentacja siedliska”, „stopień zarośnięcia siedliska przez roślinność drzewiastą i krzewiastą”, „wysokie byliny/gatunki	identyfikatory działek ewidencyjnych: 201107_2.0012.249 201107_2.0012.251/1 201107_2.0012.252 201107_2.0012.253 201107_2.0012.254 201107_2.0012.255	RDOŚ w Białymstoku

		<p>ekspansywne – konkurencyjne”, „zwarcie warstwy mchów”, „pokrycie sprzyjających gatunków mchów”, „udział wskaźników acydyfikacji i eutrofizacji w warstwie mszystej”, „poziom wód gruntowych”, zgodnie z metodyką PMS GIOŚ.</p> <p>W przypadku stwierdzenia braku poprawy stanu przedmiotu ochrony, lub wystąpienia zagrożenia, działania ochronne należy zmodyfikować w drodze zmiany zarządzenia RDOŚ w Białymstoku.</p> <p>Termin wykonania: Co 3 lata (w 3, 6 i 9 roku obowiązywania PZO).</p>		
16.	1903 Lipiennik Loesela <i>Liparis loeselii</i>	<p>Monitoring stanu ochrony gatunku 1903.</p> <p>Ocena wskaźników: „liczebność populacji”, „struktura populacji”, „stan zdrowotny”, „powierzchnia potencjalnego siedliska”, „powierzchnia zajętego siedliska”, „fragmentacja siedliska”, „stopień zarośnięcia siedliska przez roślinność drzewiastą i krzewiastą”, „wysokie byliny/gatunki ekspansywne – konkurencyjne”, „wysokość runi”, „wojłok”, „miejsca do kiełkowania”, „stopień uwodnienia”, zgodnie</p>	<p>identyfikatory działek ewidencyjnych:</p> <p>201106_2.0001.844</p> <p>201106_2.0001.846</p> <p>201107_2.0012.249</p> <p>201107_2.0012.251/1</p> <p>201107_2.0012.252</p> <p>201107_2.0012.253</p> <p>201107_2.0012.254</p> <p>201107_2.0012.255</p>	RDOŚ w Białymstoku

		<p>z metodyką PMŚ GIOŚ.</p> <p>W przypadku stwierdzenia braku poprawy stanu przedmiotu ochrony, lub wystąpienia zagrożenia, działania ochronne należy zmodyfikować w drodze zmiany zarządzenia RDOŚ w Białymstoku.</p> <p>Termin wykonania: Co 3 lata (w 3, 6 i 9 roku obowiązywania PZO).</p>		
17.	1013 Poczwarówka Geyera <i>Vertigo geyeri</i>	<p>Monitoring stanu ochrony gatunku 1013.</p> <p>Ocena wskaźników: „zagęszczenie”, „struktura wiekowa”, „izolacja przestrzenna”, „powierzchnia potencjalnego siedliska”, „odczyn wody”, „przewodność elektrolityczna wody”, „malakocenoza”, „stopień zarośnięcia”, „stopień wilgotności”, „fragmentacja siedliska”, zgodnie z metodyką PMŚ GIOŚ.</p> <p>W przypadku stwierdzenia braku poprawy stanu przedmiotu ochrony, lub wystąpienia zagrożenia, działania ochronne należy zmodyfikować w drodze zmiany zarządzenia RDOŚ w Białymstoku.</p> <p>Termin wykonania: Co 3 lata (w 3, 6 i 9 roku obowiązywania PZO).</p>	<p>identyfikatory działek ewidencyjnych:</p> <p>201106_2.0010.375 201106_2.0010.374 201106_2.0010.384 201106_2.0010.386 201106_2.0001.844 201106_2.0001.846</p>	RDOŚ w Białymstoku

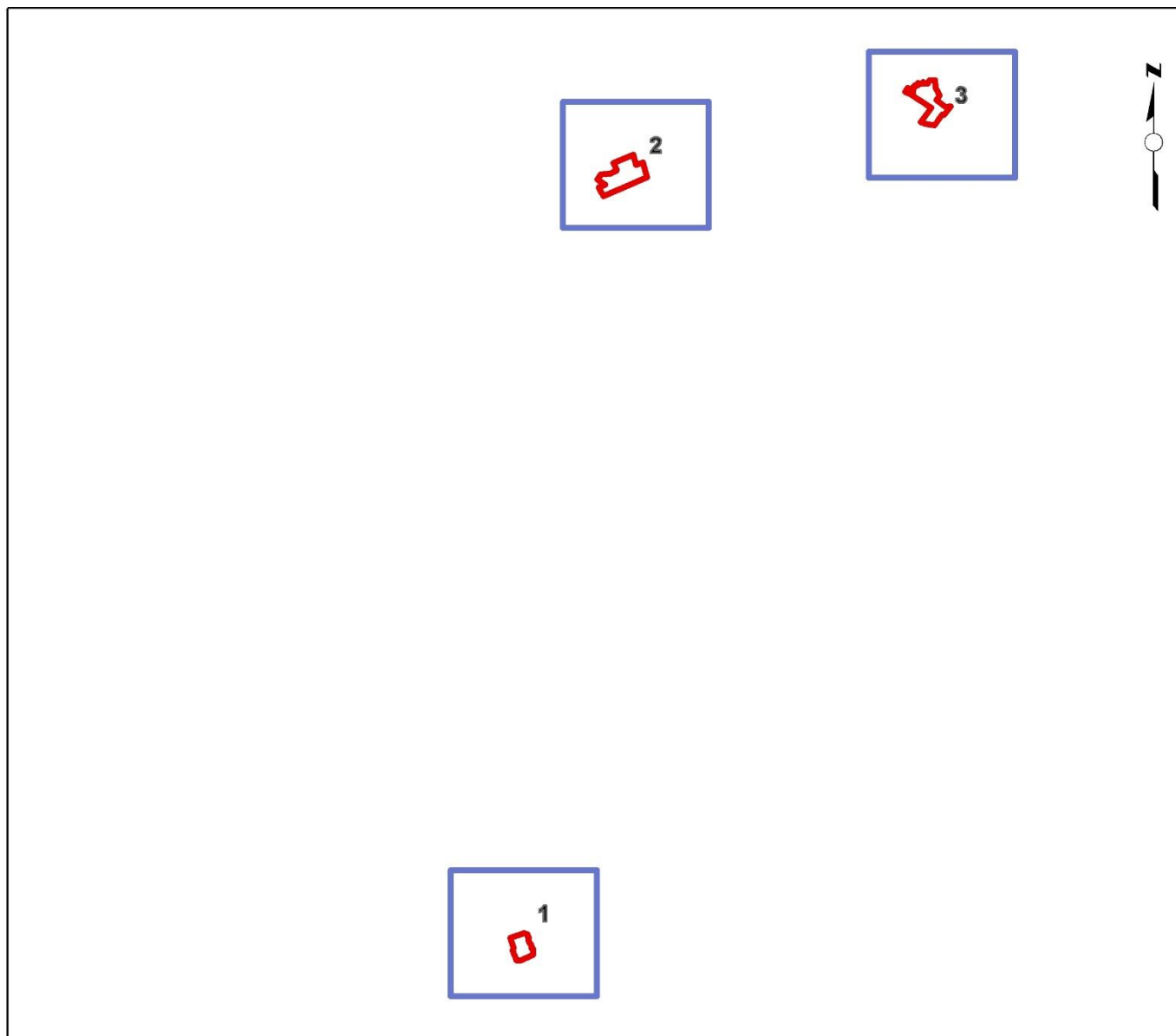
18.	1014 Poczwarówka zwężona <i>Vertigo angustior</i>	<p>Monitoring stanu ochrony gatunku 1014.</p> <p>Ocena wskaźników: „zagęszczenie”, „struktura wiekowa”, „izolacja przestrzenna”, „powierzchnia potencjalnego siedliska”, „odczyn wody”, „przewodność elektrolityczna wody”, „malakocenoza”, „stopień zarośnięcia”, „stopień wilgotności”, „fragmentacja siedliska”, zgodnie z metodyką PMS GIOŚ.</p> <p>W przypadku stwierdzenia braku poprawy stanu przedmiotu ochrony, lub wystąpienia zagrożenia, działania ochronne należy zmodyfikować w drodze zmiany zarządzenia RDOŚ w Białymstoku.</p> <p>Termin wykonania: Co 3 lata (w 3, 6 i 9 roku obowiązywania PZO).</p>	<p>identyfikatory działek ewidencyjnych:</p> <p>201106_2.0010.375 201106_2.0010.374 201107_2.0010.370 201107_2.0010.376 201107_2.0010.47/1 201106_2.0010.384 201106_2.0010.386 201106_2.0001.844 201106_2.0001.846 201107_2.0012.249 201107_2.0012.251/1 201107_2.0012.252 201107_2.0012.253 201107_2.0012.254 201107_2.0012.255</p>	RDOŚ w Białymstoku
19.	1016 Poczwarówka jajowata <i>Vertigo moulinsiana</i>	<p>Monitoring stanu ochrony gatunku 1016.</p> <p>Ocena wskaźników: „zagęszczenie”, „struktura wiekowa”, „izolacja przestrzenna”, „powierzchnia potencjalnego siedliska”, „odczyn wody”, „przewodność elektrolityczna wody”, „malakocenoza”, „stopień zarośnięcia”, „stopień wilgotności”, „fragmentacja siedliska”, zgodnie z metodyką PMS GIOŚ.</p>	<p>identyfikatory działek ewidencyjnych:</p> <p>201106_2.0010.375 201106_2.0010.374 201106_2.0010.384 201106_2.0010.386</p>	RDOŚ w Białymstoku

		<p>W przypadku stwierdzenia braku poprawy stanu przedmiotu ochrony, lub wystąpienia zagrożenia, działania ochronne należy zmodyfikować w drodze zmiany zarządzenia RDOŚ w Białymstoku.</p> <p>Termin wykonania: Co 3 lata (w 3, 6 i 9 roku obowiązywania PZO).</p>		
--	--	--	--	--

**Załącznik Nr 2 do zarządzenia
Regionalnego Dyrektora Ochrony Środowiska w Białymstoku**

z dnia 22 stycznia 2019 r.

Mapa lokalizacji działań ochronnych



Podział na arkusze map
w obszarze Natura 2000
Źródlika Wzgórz Sokólskich PLH200026

1:80 000

Legenda

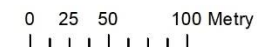
 Źródlika Wzgórz Sokólskich PLH200026





Mapa rozmieszczenia przedmiotów ochrony z lokalizacją działań ochronnych w obszarze Natura 2000 Źródła Wzgórz Sokólskich PLH200026

Enklawa 1



Legenda

- granica obszaru Natura 2000
- obręby ewidencyjne podlaskie
- działki ewidencyjne
- urządzenia piętrzące

GATUNKI ROŚLIN

- ▲ Lipienik Loesela (*Liparis loeselii*)
- ▲ Skalnica torfowiskowa (*Saxifraga hirculus*)

GATUNKI MCHÓW

- Haczykowiec błyszczący (*Hamatocaulis vernicosus*)

GATUNKI ŚLIMAKÓW

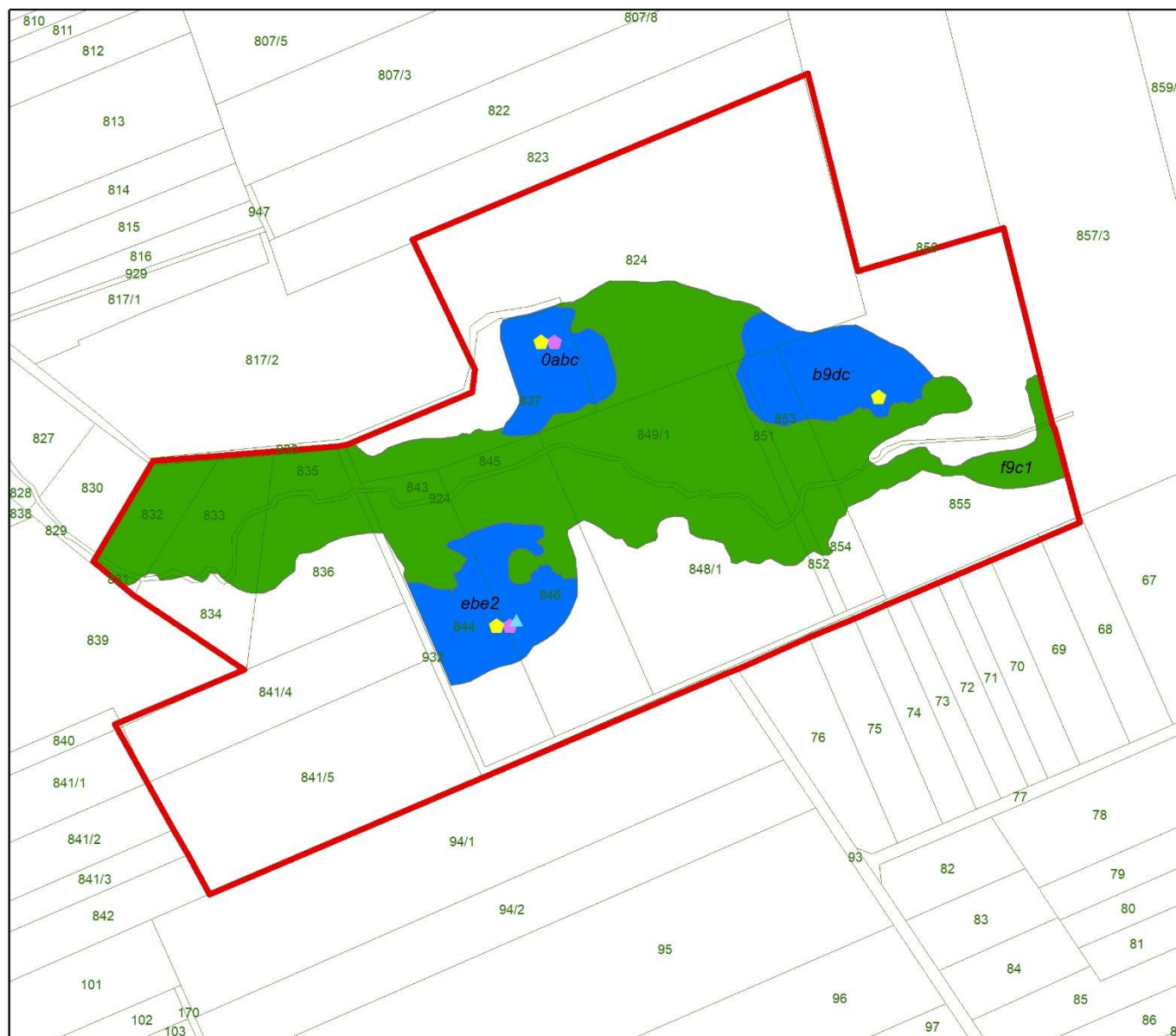
- ◆ Poczwarówka zwężona (*Vertigo angustior*)
- ◆ Poczwarówka Geyera (*Vertigo geyeri*)
- ◆ Poczwarówka jajowata (*Vertigo moulinsiana*)

lokalizacja działań dla ochrony poczwarówek poza płatami siedlisk przyrodniczych

SIEDLISKA PRZYRODNICZE

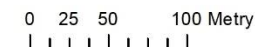
- 7220
- 7230
- 91E0

ebe2 numer wydzielenia



Mapa rozmieszczenia przedmiotów ochrony z lokalizacją działań ochronnych w obszarze Natura 2000 Źródła Wzgórz Sokólskich PLH200026

Enklawa 2



Legenda

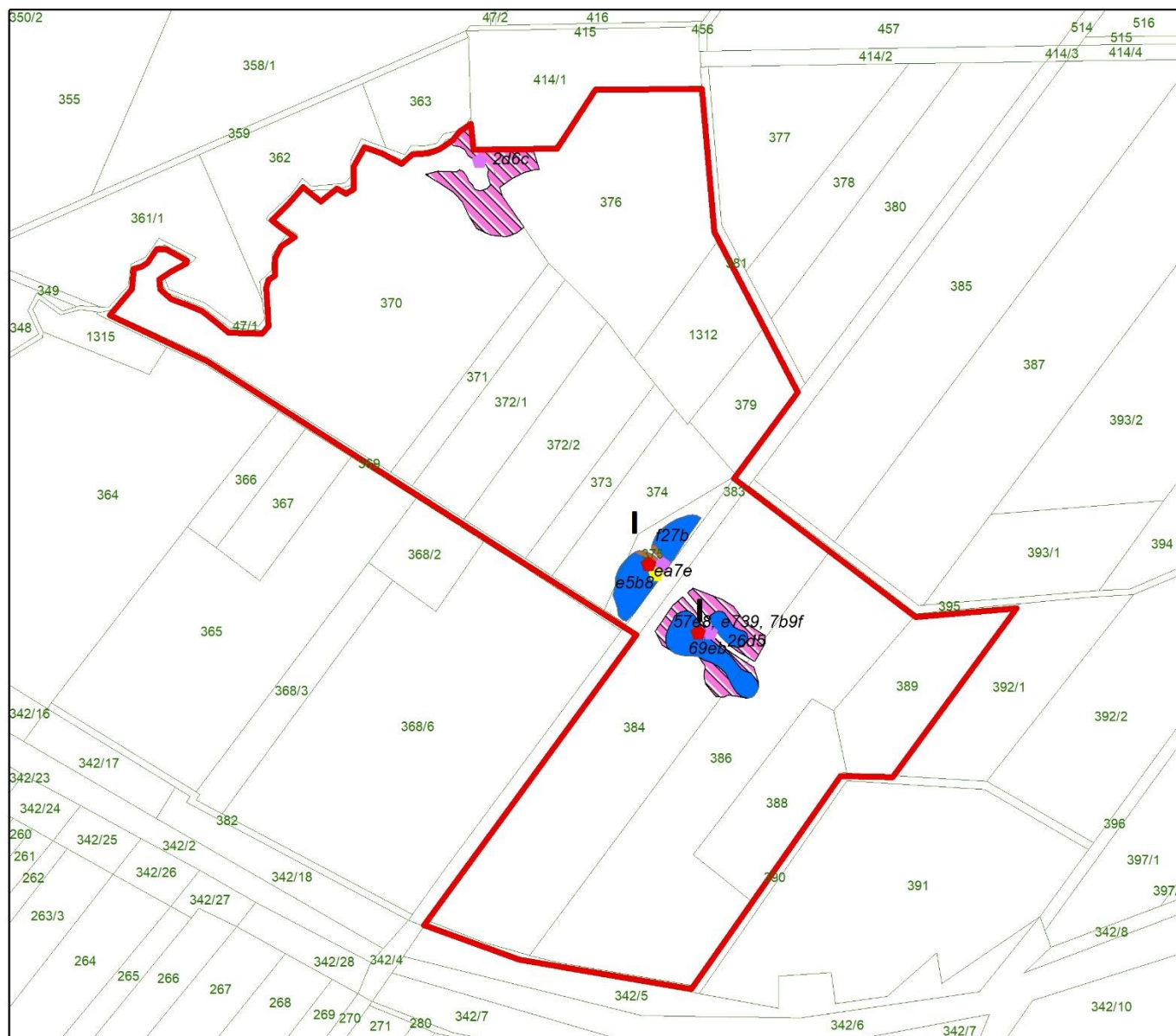
- granica obszaru Natura 2000
 - obręby ewidencyjne podlaskie
 - działki ewidencyjne
 - urządzenia piętrzące
- GATUNKI ROŚLIN**
- ▲ Lipiennik Loesela (*Liparis loeselii*)
 - ▲ Skalnica torfowiskowa (*Saxifraga hirculus*)
- GATUNKI MCHÓW**
- Haczykowiec błyszczący (*Hamatocaulis vernicosus*)
- GATUNKI ŚLIMAKÓW**
- ◆ Poczwarówka zwężona (*Vertigo angustior*)
 - ◆ Poczwarówka Geyera (*Vertigo geyeri*)
 - ◆ Poczwarówka jajowata (*Vertigo moulinsiana*)

lokalizacja działań dla ochrony poczwarówek poza płatami siedlisk przyrodniczych

SIEDLISKA PRZYRODNICZE

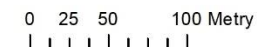
- 7220
- 7230
- 91E0

ebe2 numer wydzielenia



Mapa rozmieszczenia przedmiotów ochrony z lokalizacją działań ochronnych w obszarze Natura 2000 Źródła Wzgórz Sokólskich PLH200026

Enklawa 3



Legenda

- granica obszaru Natura 2000
 - obręby ewidencyjne podlaskie
 - działki ewidencyjne
 - urządzenia piętrzące
 - GATUNKI ROŚLIN**
 - Lipiennik Loesela (*Liparis loeselii*)
 - Skalnica torfowiskowa (*Saxifraga hirculus*)
 - GATUNKI MCHÓW**
 - Haczykowiec błyszczący (*Hamatocaulis vernicosus*)
 - GATUNKI ŚLIMAKÓW**
 - Poczwarówka zwężona (*Vertigo angustior*)
 - Poczwarówka Geyera (*Vertigo geyeri*)
 - Poczwarówka jajowata (*Vertigo moulinsiana*)
 - lokalizacja działań dla ochrony poczwarówek poza płatami siedlisk przyrodniczych
 - SIEDLISKA PRZYRODNICZE**
 - 7220
 - 7230
 - 91E0
- ebe2 numer wydzielenia

UZASADNIENIE

Zmiana zarządzenia Regionalnego Dyrektora Ochrony Środowiska w Białymstoku z dnia 19 listopada 2014 r. w sprawie ustanowienia planu zadań ochronnych dla obszaru Natura 2000 Źródlika Wzgórz Sokólskich PLH200026 (Dz. Urz. Woj. Podl. poz. 3839), wynika z potrzeby uwzględnienia aktualnej wiedzy na temat hydrologii obszaru, zdobytej w ramach projektu POIS pn. „*Ochrona siedlisk i gatunków terenów nieleśnych zależnych od wód*”, realizowanego przez Generalnego Dyrektora Ochrony Środowiska. W ramach projektu została wykonana ekspertyza hydrologiczna przez firmę Wodnik - Wiktor Żmieńka Biuro Budownictwa Wodnego, która wskazała inną lokalizację oraz rodzaj urządzeń piętrzących. Jako że w planie zadań ochronnych jest wskazane dokładne położenie oraz rodzaj urządzeń niemożliwe było by wykonanie działań ochronnych zgodnie w wynikami ekspertyzy.

Zmiana wynika również z konieczności dostosowanie zapisów ww. aktu prawa miejscowego do obowiązującego rozporządzenia Ministra Rolnictwa i Rozwoju Wsi w sprawie szczegółowych warunków i trybu przyznania pomocy finansowej w ramach działania „Działanie rolno-środowiskowo-klimatyczne” objętego Programem Rozwoju Obszarów Wiejskich na lata 2014-2020

Mając na względzie czytelność zapisów zdecydowano o wprowadzeniu jednolitego tekstu załącznika nr 5, zawierającego działania ochronne ze wskazaniem podmiotów odpowiedzialnych za ich wykonanie i obszarów ich wdrażania oraz załącznika nr 6, zawierającego mapę lokalizacji działań ochronnych w obszarze Natura 2000.

Zgodnie z art. 28 ust. 9 ustawy z dnia 16 kwietnia 2004 r. o ochronie przyrody (Dz. U. z 2018 r. poz. 1614), w przypadku dokonywania zmiany planu zadań ochronnych, sporządzający projekt dokumentu winien umożliwić zainteresowanym osobom i podmiotom prowadzącym działalność w obrębie siedlisk przyrodniczych i siedlisk gatunków, dla których ochrony wyznaczono obszar Natura 2000, udział w pracach związanych ze zmianą tego dokumentu, a także zapewnić możliwość udziału społeczeństwa, na zasadach i w trybie określonym w art. 28 ust. 3 i 4 ustawy z dnia 16 kwietnia 2004 r. o ochronie przyrody oraz art. 3 ust. 1 pkt 11 oraz art. 39 ustawy z dnia 3 października 2008 r. o udostępnianiu informacji o środowisku i jego ochronie, udziale społeczeństwa w ochronie środowiska oraz o ocenach oddziaływania na środowisko, w postępowaniu, którego przedmiotem jest sporządzenie projektu (Dz. U. z 2017 r. poz. 1405).

Szczegółowy tryb dokonywania zmian w planie zadań ochronnych określa rozporządzenie Ministra Środowiska z dnia 17 lutego 2010 r. w sprawie sporządzania projektu planu zadań ochronnych dla obszaru Natura 2000 (Dz. U. Nr 34, poz. 186, z późn. zm.). Zgodnie z § 6 w związku z § 2 ww. rozporządzenia, tryb sporządzenia projektu zmiany planu zadań ochronnych dla obszaru Natura 2000 obejmuje m. in. obowiązek podania do publicznej wiadomości informacji o zamiarze przystąpienia do sporządzenia projektu planu zadań ochronnych.

W ramach opracowywania zmian w obowiązującym planie zadań ochronnych dla obszaru Natura 2000 Źródlika Wzgórz Sokólskich PLH200026, Regionalny Dyrektor Ochrony Środowiska w Białymstoku zapewnił wszystkim zainteresowanym możliwość udziału w procesie wprowadzania zmian do przedmiotowego planu zadań ochronnych.

Obwieszczeniem z dnia 29 czerwca 2018 r. znak WPN.6320.5.2018.IN podano do publicznej wiadomości informację o zamiarze oraz przystąpieniu do sporządzania zmiany zarządzenia Regionalnego Dyrektora Ochrony Środowiska w Białymstoku z dnia 18 Listopada 2014 r. w sprawie ustanowienia planu zadań ochronnych dla obszaru Natura 2000 Źródlika Wzgórz Sokólskich PLH200026. Podanie do publicznej wiadomości przedmiotowego obwieszczenia nastąpiło poprzez: udostępnienie informacji na stronie BIP Regionalnej Dyrekcji Ochrony Środowiska w Białymstoku; ogłoszenie informacji na tablicy ogłoszeń w siedzibie Regionalnej Dyrekcji Ochrony Środowiska w Białymstoku; ogłoszenie informacji na tablicach ogłoszeń w siedzibach urzędów gmin oraz starostw właściwych ze względu na miejsce i przedmiot postępowania; ogłoszenie w prasie.

Obwieszczeniem z dnia 9 listopada 2018 znak: WPN.6320.5.2018.KK podano do publicznej wiadomości informację o wyłożeniu do konsultacji projektu zarządzenia zmieniającego zarządzenie Regionalnego Dyrektora Ochrony Środowiska w Białymstoku z dnia 18 grudnia 2013 r. w sprawie ustanowienia planu zadań ochronnych dla obszaru Natura 2000 Źródlika Wzgórz Sokólskich PLH200026 (Dz. Urz. Woj. Podl. poz. 3839). Podanie do publicznej wiadomości przedmiotowego obwieszczenia nastąpiło poprzez: udostępnienie informacji na stronie BIP Regionalnej Dyrekcji Ochrony Środowiska w Białymstoku; ogłoszenie informacji na tablicy ogłoszeń w siedzibie Regionalnej Dyrekcji Ochrony Środowiska w Białymstoku; ogłoszenie informacji na tablicach ogłoszeń w siedzibach urzędów gmin oraz starostw właściwych ze względu na miejsce i przedmiot postępowania; ogłoszenie w prasie.

Na wniesienie uwag i wniosków do projektu zarządzenia zmieniającego wyznaczono okres 21 dni (konsultacje przeprowadzono w terminie od 9 do 30 listopada 2018. Zestawienie uwag i wniosków do projektu zarządzenia oraz sposób ich rozpatrzenia zamieszczono w tabeli.

Ip.	Uwagi i wnioski	Podmiot zgłaszający	Sposób rozpatrzenia / odpowiedź
1.	PZO dla tego obszaru został nieustanowiony zarządzeniem Regionalnego Dyrektora Ochrony Środowiska w Białymstoku w roku 2014 (zgodnie z treścią Dziennika Urzędowego Województwa Podlaskiego) a nie jak sugeruje pierwsza strona 18 grudnia 2018	Maciej Arciszewski	Poprawiono omyłkę w treści zarządzenia.
2.	W treści załącznika 5 i 6 brak jest spójności w niektórych momentach Wskazane są działki do wykonania niektórych działań ochronnych np. budowa urządzeń piętrzących jednakże na mapach nie widać wszystkich lokalizacji. Ponadto działka 383 to droga więc w którym miejscu będzie budowane urządzenie?	Maciej Arciszewski	Celowo nie wskazano lokalizacji urządzeń piętrzących w Enklawie 2. Zgodnie z proponowanymi zapisami Lokalizacja urządzeń piętrzących zostanie wskazana po wykonaniu ekspertyzy hydrologicznej. Obecnie wiadomo że znajdować się one będą na wskazanej działce jednak nie możliwe jest wskazanie dokładnej lokalizacji. Dla pozostałych dwóch enklaw taką ekspertyzę wykonano dlatego też możliwe było wskazanie dokładnego położenia urządzeń. Dla poprawy czytelności działań ochronnych postanowiono rozbić działanie 1 na dwa odrębne działania 1 i 2 oraz uproszczono zapisy. Wykreślono z załącznika 1 ewidencyjną nr. 383. Działanie 2 nie będzie realizowane na tej działce.
3.	W legendzie użyte zostały symbole dla przedmiotów ochrony obszaru Natura 2000. Wśród nich występuje skalnica torfowiskowa. Jednakże w żadnym załączniku nie jest ona wrysowana w konkretną lokalizację oprócz legendy. Zatem czy tak ma być czy jest to niedopatrzenie osoby przygotowującej załączniki?	Maciej Arciszewski	Z powodu bliskiego położenia w terenie lokalizacja Skalnicy Torfowiskowej oraz Lipiennika lossela pokryły się. Załącznik poprawiono.
4.	Ponadto w tabeli będącej załącznikiem nr 5 do zarządzenia wymienione są numery wydzieleń np. 57e8 dla	Maciej Arciszewski	Umieszczono na załącznikach graficznych numery wydzieleń.

	konkretnych płatów. W załączniku graficznym natomiast numery te nie zostały nie są uwzględnione, a co za tym idzie dokładna ich lokalizacja jest trudna do określenia.		
5.	Ponadto uważam że zmianie powinien podlegać załącznik 1 i 2 Zarządzenia gdyż w przypadku załącznika 1 współrzędne nie są zgodne z układem współrzędnych pl-1992, ponadto oznaczone są nazwami no Enklawa 1, które nie występują nigdzie indziej w treści zarządzenia. Zatem enklawy w mapie poglądowej powinny być oznaczone tymi nazwami aby osoba zainteresowana mogła bez problemu zidentyfikować obszar którego dotyczą współrzędne. Załącznik 2 powinien być w formie jednej mapy gdyż obszar jest tak mały, iż możliwe jest przedstawienie go w formie jednego załącznika bez dzielenia na arkusze.	Maciej Arciszewski	Po sprawdzeniu współrzędnych geograficznych z zarządzenia z danymi udostępnianymi przez Generalna Dyrekcje Ochrony Środowiska stwierdzono że są one poprawne. Zdecydowano zachować dotychczasową formę załącznika 2 (mapa obszaru) w dwóch arkuszach. Z powodu znacznego oddalenia od siebie enklaw oraz ich niewielkiej powierzchni skala mapy była by na tyle mała że granice obszaru Natura 2000 stały by się nieczytelne. Aby poprawić czytelność dokumentu skorygowano numerację arkuszy map w załączniku 6 tak aby numeracja arkuszy map odpowiadała numeracji enklaw w załączniku 1.
6.	W uzasadnieniu do zarządzenia konieczność zmiany PZO umotywowano wynikami ekspertyzy hydrologicznej wykonanej w ramach projektu pn. „Ochrona siedlisk i gatunków terenów nieleśnych zależnych od wód”, która <u>wskazała inną lokalizację i rodzaj urządzeń piętrzących na rowach.</u> Dlaczego więc zaplanowano kolejną ekspertyzę w tej samej sprawie? Z uwagi na zasadę oszczędnego gospodarowania środkami publicznymi, zasadne jest wykorzystanie danych z dotychczasowej ekspertyzy do zaplanowania działań ochronnych, ich dokładnej lokalizacji oraz terminów realizacji.	Generalna Dyrekcja Ochrony Środowiska	Ekspertyza obejmowała dwie z trzech enklaw. Do chwili obecnej nie uzyskano zgody właściciela na wejście na działkę położoną przy cieku w związku z tym nie możliwe było wykonanie ekspertyzy. Dla poprawy czytelności działań ochronnych postanowiono rozbić działanie 1 na dwa odrębne działania.
7.	Proszę o wskazanie zakładanego terminu realizacji działania. Obecnie termin ten nie został określony.	Generalna Dyrekcja Ochrony Środowiska	Wskazano termin realizacji działania.
8.	skoro: - uzależniono realizację tego działania od zawarcia stosownego porozumienia z RDOŚ w Białymstoku; - w zagrożeniach potencjalnych ujęto: (...)zmniejszenie udziału martwego drewna; to dlaczego dopuszcza się realizację cięć przygodnych w ramach działania, wymagającego rekompensaty ze strony	Generalna Dyrekcja Ochrony Środowiska	Regionalna Dyrekcja Ochrony Środowiska w Białymstoku na podstawie porozumień może kontrolować ilość pozyskanego drewna. Dlatego też realizacja tego działania nie wpłynie negatywnie na uzyskanie właściwego stanu wskaźnika „martwe drewno”.

	RDOŚ? Realizacja tych cięć najprawdopodobniej wpłynie negatywnie na ocenę wskaźnika martwe drewno i utrudni osiągnięcie jednego z celów działań ochronnych wskazanych w załączniku Nr 4, a który brzmi: <i>poprawa oceny wskaźników "Martwe drewno"</i>		
9.	<p>Z treści uzasadnienia wynika, że zmiana przepisów rozporządzenia uwarunkowana jest koniecznością dostosowania planowanych działań do potrzeb ochrony przyrody na tym terenie.</p> <p>Ponadto nie jest jasne w jaki sposób przedmiotowa zmiana zarządzenia ma przysłużyć się realizacji polityki Rady Ministrów. Proponuję usunięcie zapisu i zastąpienie go stwierdzeniem wynikającym z uzasadnienia.</p>	Generalna Dyrekcja Ochrony Środowiska	Zapis zastąpiono stwierdzeniem wynikającym z uzasadnienia zmiany.

Zgodnie z art. 59 ust. 2 ustawy z dnia 23 stycznia 2009 r. o wojewodzie i administracji rządowej w województwie (Dz. U. z 2017 r. poz. 2234), niniejsze zarządzenie zostało uzgodnione z Wojewodą Podlaskim (uzgodnienie z dnia 10.01.2019r.).

Ocena Skutków Regulacji (OSR)

1. Cel wprowadzenia zarządzenia.

Celem wprowadzenia zarządzenia jest dostosowanie planowanych działań do potrzeb ochrony przyrody na tym terenie.

2. Podmioty, na które oddziałuje akt normatywny.

Projekt planu zadań ochronnych będzie oddziaływał:

- 1) na Regionalną Dyрекcyję Ochrony Środowiska w Białymstoku;
- 2) na właścicieli, posiadaczy, zarządców lub dzierżawców terenu, na którym znajduje się obszar Natura 2000;
- 3) jako powszechnie obowiązujący akt prawa miejscowego na wszystkie podmioty, które znajdują się lub znajdą w zasięgu terytorialnym objętym jego regulacją.

3. Konsultacje.

Projekt zarządzenia jako akt prawa miejscowego podlega:

- 1) na podstawie art. 59 ust. 2 ustawy z dnia 23 stycznia 2009 r. o wojewodzie i administracji rządowej w województwie (Dz. U. Nr 31, poz. 206, z późn. zm.) uzgodnieniu z Wojewodą Podlaskim;
- 2) na podstawie art. 28 ust. 4 ustawy o ochronie przyrody (Dz. U. z 2018 r. poz. 1614) procedurze udziału społeczeństwa na zasadach i w trybie określonym w ustawie z dnia 3 października 2008 r. o udostępnianiu informacji o środowisku i jego ochronie, udziale społeczeństwa w ochronie środowiska oraz o ocenach oddziaływania na środowisko (Dz. U. z 2017 r. poz. 1405), w postępowaniu, którego przedmiotem jest zmiana aktu prawa miejscowego;

4. Wpływ regulacji na sektor finansów publicznych, w tym budżet państwa i budżet jednostek samorządu terytorialnego.

Wejście w życie przedmiotowego zarządzenia nie pociągnie za sobą skutków finansowych dla budżetu państwa.

5. Wpływ regulacji na rynek pracy.

Zapisy w projekcie zarządzenia nie będą miały wpływu na rynek pracy.

6. Wpływ regulacji na konkurencyjność gospodarki i przedsiębiorczość, w tym na funkcjonowanie przedsiębiorstw.

Projektowana regulacja nie będzie miała wpływu na konkurencyjność wewnętrzną i zewnętrzną gospodarki.

7. Wpływ regulacji na sytuację i rozwój regionalny.

Projektowana regulacja nie ma wpływu na sytuację i rozwój regionalny.

8. Ocena pod względem zgodności z prawem Unii Europejskiej.

Regulacja objęta zarządzeniem jest objęta prawem Unii Europejskiej. Zarządzenie jest zgodne z prawem Unii Europejskiej.