



DZIENNIK URZĘDOWY

WOJEWÓDZTWA PODLASKIEGO

Białystok, dnia 21 lipca 2014 r.

Poz. 2689

ZARZĄDZENIE ZASTĘPCZE WOJEWODY PODLASKIEGO

z dnia 16 lipca 2014 r.

w sprawie przyjęcia miejscowego planu zagospodarowania przestrzennego na obszarze umożliwiającym realizację odcinka trasy dwutorowej napowietrznej linii elektroenergetycznej 400 kV Ełk – granica Państwa na terenie Gminy Bakalarzewo

Na podstawie art. 12 ust. 3 ustawy z dnia 27 marca 2003 r. o planowaniu i zagospodarowaniu przestrzennym (j.t. Dz. U. z 2012 r. poz. 647, poz. 1445, z 2013 r. poz. 21, poz. 405, poz. 1238), Wojewoda Podlaski zarządza, co następuje:

§ 1. 1. Studium uwarunkowań i kierunków zagospodarowania przestrzennego gminy Bakalarzewo” zatwierdzone uchwałą nr III/25/98 Rady Gminy Bakalarzewo z dnia 30 grudnia 1998 r. ze zmianami wprowadzonymi uchwałą nr XIX/96/08 z dnia 22 lipca 2008 r. nie uwzględnia przebiegu inwestycji celu publicznego o znaczeniu ponadlokalnym, jaką jest dwutorowa napowietrzna linia elektroenergetyczna 400 kV Ełk – granica Państwa.

2. Rada Gminy Bakalarzewo, uchwałą nr XXIX/188/13 z dnia 23 lipca 2013 r. odstąpiła od uchwalenia zmiany „Studium uwarunkowań i kierunków zagospodarowania przestrzennego gminy Bakalarzewo”, mającej na celu wprowadzenie linii elektroenergetycznej 400 kV.

3. Pismem z dnia 7 sierpnia 2013 r. Wojewoda Podlaski wezwał Radę Gminy Bakalarzewo do uchwalenia stosownej zmiany Studium uwarunkowań i kierunków zagospodarowania przestrzennego gminy Bakalarzewo w nieprzekraczalnym terminie do dnia 16 września 2013 r.

4. Bezskuteczny upływ terminu wskazanego w ust. 3 stanowił podstawę wydania przez Wojewodę Podlaskiego zarządzenia zastępczego, z dnia 15 października 2013 r. w sprawie przystąpienia do sporządzenia miejscowego planu zagospodarowania przestrzennego na obszarze umożliwiającym realizację odcinka trasy dwutorowej napowietrznej linii elektroenergetycznej 400 kV Ełk - granica Państwa na terenie Gminy Bakalarzewo, w oparciu o art. 12 ust. 3 ustawy.

5. Przyjmuję miejscowy plan zagospodarowania przestrzennego na obszarze umożliwiającym realizację odcinka trasy dwutorowej napowietrznej linii elektroenergetycznej 400 kV Ełk – granica Państwa na terenie Gminy Bakalarzewo /dalej plan/ w granicach określonych w Załączniku 1 do planu.

6. Plan obejmuje pas terenu o szerokości 70,0 m przebiegający od granicy z gminą Wieliczki do granicy z gminą Olecko, a następnie od granicy z gminą Olecko do granicy z gminą Suwałki, położony w obrębach: **Nieszki, Konopki, Gębalówka, Karasiewo, Sadłowina (Sadłowizna), Nowa Wieś, Bakalarzewo, Stary Skazdub, Nowy Skazdub, Zdręby, Słupie, Maryna, Sokolowo, Stara Chmielówka.**

7. Obszar sporządzenia planu obejmuje powierzchnię ok. 133 ha.

§ 2.

1) Na przyjęty miejscowy plan zagospodarowania przestrzennego na obszarze umożliwiającym realizację odcinka trasy dwutorowej napowietrznej linii elektroenergetycznej 400 kV Ełk – granica Państwa na terenie Gminy Bakalarzewo składają się:

- 1) część tekstowa planu stanowiąca treść niniejszego Zarządzenia Zastępczego;
- 2) załączniki do planu, tj.:
 - a) część graficzna w postaci rysunku planu w skali 1:2000, na który składa się 22 arkuszy ponumerowanych od 1 do 22 - załącznik nr 1;
 - b) rozstrzygnięcie o sposobie rozpatrzenia przez Wojewodę uwag wniesionych do projektu planu - załącznik nr 2;
 - c) rozstrzygnięcie o sposobie realizacji, zapisanych w planie, inwestycji z zakresu infrastruktury technicznej, które należą do zadań własnych gminy oraz zasad ich finansowania – załącznik nr 3;
 - d) rysunek poglądowy przekroju pionowego przez pas technologiczny linii elektroenergetycznej 400 kV – załącznik nr 4.
- 2) Treść zarządzenia zastępczego, a więc tekst planu wraz ze wszystkimi wymienionymi wyżej załącznikami podlegają opublikowaniu.

§ 3. 1. W planie przeznaczają się na cele nieleśne 0,3037 ha gruntów leśnych, na podstawie zgody wyrażonej decyzją Marszałka Województwa Podlaskiego, z dnia 21 marca 2014 r. znak: DMG-III.7151.18.2014;

2. W planie przeznaczają się na cele nierolnicze 0,1390 ha gruntów rolnych, w tym 0,0756 ha gruntów rolnych, na podstawie zgody wyrażonej decyzją Ministra Rolnictwa i Rozwoju Wsi z dnia 06 maja 2014 r. znak GZ.tr.057-602-306/14.

Rozdział 1 Przepisy ogólne

§ 4. 1. Celem regulacji prawnych zawartych w ustaleniach planu jest:

- 1) umożliwienie realizacji inwestycji celu publicznego o znaczeniu ponadlokalnym, jakim jest dwutorowa, napowietrzna linia elektroenergetyczna 400 kV Ełk – granica RP;
- 2) ustalenie przeznaczenia i zasad zagospodarowania terenów oraz form ochrony terenów, z zachowaniem warunków określonych w przepisach odrębnych;
- 3) ustalenie ograniczeń w zagospodarowaniu terenów w pasie technologicznym linii elektroenergetycznej 400 kV.

§ 5. 1. W niniejszym planie, stosownie do jego problematyki, określa się:

- 1) przeznaczenie terenów oraz linie rozgraniczające tereny o różnym przeznaczeniu lub różnych zasadach zagospodarowania;
- 2) zasady ochrony i kształtowania ładu przestrzennego;
- 3) zasady ochrony środowiska, przyrody i krajobrazu kulturowego;
- 4) zasady ochrony dziedzictwa kulturowego i zabytków oraz dóbr kultury współczesnej;
- 5) wymagania wynikające z potrzeb kształtowania przestrzeni publicznych;
- 6) zasady kształtowania zabudowy, maksymalną wysokość zabudowy, sposób jej realizacji, linie zabudowy i gabaryty obiektów;
- 7) granice i sposoby zagospodarowania terenów lub obiektów podlegających ochronie, ustalonych na podstawie odrębnych przepisów, a także obszarów szczególnego zagrożenia powodzią;
- 8) szczególne warunki zagospodarowania terenów oraz ograniczenia w ich użytkowaniu, w tym zakaz zabudowy;
- 9) zasady modernizacji, rozbudowy i budowy systemów komunikacji i infrastruktury technicznej;

- 10) sposób i termin tymczasowego zagospodarowania, urządzania i użytkowania terenów;
- 11) granice terenów inwestycji celu publicznego o znaczeniu ponadlokalnym, ujętych w „Planie zagospodarowania przestrzennego województwa podlaskiego”, jaką jest dwutorowa, napowietrzna linia elektroenergetyczna 400 kV Ełk – granica RP.

2. Na obszarze planu nie zachodzą przesłanki do określenia:

- 1) szczegółowych zasad i warunków scalania i podziału nieruchomości objętych planem miejscowym;
- 2) granic i sposobów zagospodarowania terenów lub obiektów podlegających ochronie, ustalonych na podstawie odrębnych przepisów, w odniesieniu do terenów górniczych oraz obszarów osuwania się mas ziemnych;
- 3) granic terenów zamkniętych;
- 4) stawek procentowych, na podstawie których ustala się opłatę, o której mowa w art. 36 ust. 4 ustawy z dnia 27 marca 2003 r. o planowaniu i zagospodarowaniu przestrzennym – ze względu na charakter przeznaczenia terenów objętych planem określony w § 4.

§ 6. 1. Ilekroć w planie jest mowa o:

- 1) **zarządzeniu** – należy przez to rozumieć niniejsze Zarządzenie Wojewody Podlaskiego w sprawie przyjęcia miejscowego planu zagospodarowania przestrzennego na obszarze umożliwiającym realizację odcinka trasy dwutorowej napowietrznej linii elektroenergetycznej 400 kV Ełk – granica Państwa na terenie Gminy Bakałarzewo;
- 2) **przepisach odrębnych** – należy przez to rozumieć obowiązujące przepisy ustaw wraz z aktami wykonawczymi;
- 3) **ustawie** – należy przez to rozumieć ustawę z dnia 27 marca 2003 r. o planowaniu i zagospodarowaniu przestrzennym;
- 4) **rysunku planu** – należy przez to rozumieć rysunek, sporządzony na urzędowych kopiach map zasadniczych w skali 1:2000, pozyskanych z państwowego zasobu geodezyjnego i kartograficznego, zawarty w granicach opracowania planu wraz z informacjami i oznaczeniami obrazującymi ustalenia niniejszego planu, stanowiący Załącznik nr 1 do planu;
- 5) **granicach planu** – należy przez to rozumieć granice obszaru, dla którego obowiązują ustalenia planu, a które są jednocześnie granicami pasa technologicznego linii elektroenergetycznej 400 kV;
- 6) **liniach rozgraniczających** – należy przez to rozumieć linie rozgraniczające tereny o różnym przeznaczeniu lub różnych zasadach zagospodarowania wyznaczone na rysunku planu i stanowiące ustalenie planu;
- 7) **terenie** – należy przez to rozumieć obszar wyznaczony na rysunku planu liniami rozgraniczającymi, o określonym przeznaczeniu, oznaczony symbolem literowym, odpowiadającym temu przeznaczeniu, zgodnie z § 7;
- 8) **linii elektroenergetycznej 400 kV** – należy przez to rozumieć projektowaną dwutorową, napowietrzna linię elektroenergetyczną o napięciu znamionowym 400 kV, składającą się z konstrukcji wsporczych i podwieszonych na nich przewodów;
- 9) **linii elektroenergetycznej 110 kV** – należy przez to rozumieć istniejącą, napowietrzna linię elektroenergetyczną o napięciu znamionowym 110 kV, składającą się z konstrukcji wsporczych i podwieszonych na nich przewodów;
- 10) **pasie technologicznym linii elektroenergetycznej 400 kV** – należy przez to rozumieć teren pod linią i obok niej o szerokości 70 m, tj. po 35 m po obu stronach od osi linii elektroenergetycznej 400 kV;
- 11) **osi linii elektroenergetycznej 400 kV** – należy przez to rozumieć linię będącą środkiem 70 metrowej szerokości pasa technologicznego – dzieląca pas na 2 części po 35 m szerokości każda.
- 12) **pasie zakazu zabudowy i ograniczenia użytkowania** – należy przez to rozumieć, teren bezpośrednio pod linią i obok niej, zawierający się w pasie technologicznym, o szerokości 48 m, tj. po 24 m po obu stronach od osi linii elektroenergetycznej 400 kV;

- 13) **pasie obostrzeń w zabudowie i użytkowaniu** – należy przez to rozumieć zewnętrzne – skrajne obszary pasa technologicznego. Są to dwa pasy o szerokości 11 m od pasa zakazu zabudowy i ograniczenia użytkowania do końca pasa technologicznego – 24 do 35 m od osi linii elektroenergetycznej 400 kV;
- 14) **gruntach rolnych** – należy przez to rozumieć grunty zdefiniowane w art. 2 ust. 1 ustawy z dnia 3 lutego 1995 r. o ochronie gruntów rolnych i leśnych;
- 15) **zieleni wysokiej** – roślinności przekraczającej wysokość 5,0 m od poziomu terenu;

2. Pojęcia i określenia użyte w planie, a nie zdefiniowane powyżej, należy rozumieć zgodnie z obowiązującymi przepisami prawa, a w przypadku ich braku zgodnie z ich ogólnym rozumieniem słownikowym.

§ 7. 1. Ustala się następujące przeznaczenia terenów:

- 1) teren obiektów infrastruktury elektroenergetycznej, oznaczony na rysunku planu symbolem **E**;
- 2) teren obiektów produkcyjnych, składów i magazynów oznaczony na rysunku planu symbolem **P**;
- 3) teren rolniczy, oznaczony na rysunku planu symbolem **R**;
- 4) teren lasów, oznaczony na rysunku planu symbolem **ZL**;
- 5) teren wód powierzchniowych, oznaczony na rysunku planu symbolem **WS**;
- 6) teren drogi publicznej, klasy głównej, oznaczony na rysunku planu symbolem **KDG**;
- 7) teren drogi publicznej, klasy zbiorczej, oznaczony na rysunku planu symbolem **KDZ**;
- 8) teren drogi publicznej, klasy dojazdowej, oznaczony na rysunku planu symbolem **KDD**;
- 9) teren drogi wewnętrznej, oznaczony na rysunku planu symbolem **KDW**.

§ 8. 1. Następujące oznaczenia graficzne na rysunku planu są obowiązującymi ustaleniami planu:

- 1) granice planu, które są jednocześnie granicami pasa technologicznego linii elektroenergetycznej 400 kV;
- 2) linie rozgraniczające tereny o różnym przeznaczeniu lub różnych zasadach zagospodarowania;
- 3) granice obszaru pasa obostrzeń w zabudowie i użytkowaniu;
- 4) granice obszaru chronionego krajobrazu w granicach opracowania planu;
- 5) granice obszaru Natura 2000 w granicach opracowania planu;
- 6) stanowiska archeologiczne;
- 7) obszary szczególnego zagrożenia powodzią;
- 8) symbole literowe określające przeznaczenie terenów oraz ich numery porządkowe.

2. Oznaczenia graficzne znajdujące się na rysunku planu, niewymienione w ust. 1, mają charakter informacyjny.

§ 9. Obszar planistyczny inwestycji celu publicznego o znaczeniu ponadlokalnym, ujętej w „Planie zagospodarowania przestrzennego województwa podlaskiego”, jaką jest dwutorowa, napowietrzna linia elektroenergetyczna 400 kV Elk – granica RP.

1. Ustala się przebieg pasa technologicznego linii elektroenergetycznej 400 kV, stanowiącego teren lokalizacji inwestycji celu publicznego o znaczeniu ponadlokalnym jaką jest linia elektroenergetyczna 400 kV.

2. Lokalizacja konstrukcji wsporczych – słupów – na osi linii elektroenergetycznej 400 kV, na terenach:

- a) 1-8 E – tereny obiektów infrastruktury elektroenergetycznej /tereny te wymagały uzyskania zgód Marszałka Województwa Podlaskiego i Ministra Rolnictwa i Rozwoju Wsi na przeznaczenie na cele nierolnicze i nieleśne/
- b) 1-46 R – tereny rolnicze – szczegółowa lokalizacja konstrukcji wsporczych rozstrzygnięta zostanie na etapie uzyskiwania pozwolenia na budowę.

3. W całym pasie technologicznym linii elektroenergetycznej 400 kV zakazuje się:

- 1) lokalizowania zabudowy mieszkalnej lub innej przeznaczonej na stały pobyt ludzi;
- 2) lokalizowania stacji paliw, budynków, magazynów, urządzeń technologicznych i stałych składowisk – zawierających materiały wybuchowe, niebezpieczne pożarowo lub wymagające wyznaczenia stref zagrożenia wybuchem;
- 3) sadzenia i utrzymywania roślinności wysokiej;
- 4) zakaz, o którym mowa w pkt 3, nie obowiązuje na terenach oznaczonych symbolem ZL;
- 5) lokalizowania parkingów;
- 6) podejmowania wszelkich działań mogących zagrozić bezpieczeństwu ludzi, trwałości linii elektroenergetycznej 400 kV lub mogących uniemożliwić jej konserwację w czasie eksploatacji.

4. W całym pasie technologicznym dopuszcza się użytkowanie terenów rolnych i leśnych zgodnie z ich przeznaczeniem, pod warunkiem spełnienia wymogów obowiązujących:

- 1) w pasie technologicznym;
- 2) w pasie zakazu zabudowy i ograniczenia użytkowania;
- 3) na obszarze Natura 2000;
- 4) na obszarach chronionego krajobrazu;
- 5) na obszarach szczególnego zagrożenia powodzią, stanowiskach archeologicznych
- 6) dla linii 110 kV.

5. W pasie zakazu zabudowy i ograniczenia użytkowania zakazuje się:

- 1) lokalizowania wszelkiej zabudowy kubaturowej;
- 2) lokalizowania obiektów wyższych niż 7 m od poziomu gruntu (nie dotyczy konstrukcji wsporczych projektowanej linii elektroenergetycznej 400 kV, dla której sporządza się ten plan).

6. W pasie obostrzeń w zabudowie i użytkowaniu dopuszcza się:

- 1) lokalizowanie obiektów o wysokości do 11 m od poziomu gruntu;
- 2) lokalizowanie budynków, budowli, budowli rolniczych i innych obiektów wymienionych w art. 2 ust. 1 ustawy o ochronie gruntów rolnych i leśnych, a więc między innymi:
 - a) budynków i urządzeń wchodzących w skład gospodarstw rolnych służących wyłącznie produkcji rolniczej oraz przetwórstwu rolno-spożywczemu,
 - b) budynków i urządzeń służących bezpośrednio do produkcji rolniczej uznanej za dział specjalny, stosownie do przepisów o podatku dochodowym od osób fizycznych i podatku dochodowym od osób prawnych,
 - c) stawów rybnych i innych zbiorników wodnych, służących wyłącznie dla potrzeb rolnictwa;pod warunkiem spełnienia wymogów obowiązujących w całym pasie technologicznym linii elektroenergetycznej 400 kV - § 9 ust. 2, 3 i 4 .

7. Zasady budowy linii elektroenergetycznej 400 kV określają przepisy odrębne.

8. Budowa konstrukcji wsporczych linii elektroenergetycznej 400 kV na terenach zmeliorowanych, wymaga przebudowy kolidujących odcinków systemu urządzeń melioracji szczegółowych, w sposób zapewniający jej funkcjonowanie na okolicznych terenach rolniczych.

9. Przy wykonywaniu i utrzymywaniu skrzyżowań i zbliżeń linii elektroenergetycznej 400 kV z:

- 1) drogami, należy zachować odległości elementów linii, zgodnie z przepisami odrębnymi o zachowaniu skrajni drogowej;
- 2) ciekami wodnymi i urządzeniami wodnymi, należy zachować odległości elementów linii, zgodnie z przepisami odrębnymi;

3) istniejącą lub projektowaną naziemną, podziemną i nadziemną infrastrukturą techniczną, należy zachować odległości linii, zgodnie z przepisami odrębnymi w tym zakresie oraz ustaleniami zawartymi w § 16.

10. Wszystkie stałe lub tymczasowe konstrukcje o całkowitej wysokości większej lub równej od 50 m nad poziom terenu podlegają zgłoszeniu do Szefostwa Służby Ruchu Lotniczego Sił Zbrojnych RP.

11. Oświetlenie przeszkodowe linii elektroenergetycznej 400 kV należy realizować zgodnie z wymaganiami przepisów odrębnych.

12. W granicach planu zakazuje się lokalizowania strefy zagrożenia wybuchem rozumianej jako zasięg oddziaływania wyznaczany na podstawie § 37 Rozporządzenia Ministra Spraw Wewnętrznych i Administracji z dnia 7 czerwca 2010 r. w sprawie ochrony przeciwpożarowej budynków, innych obiektów budowlanych i terenów.

13. Wszelkie ograniczenia wysokościowe i odległościowe tak jak na załącznikach 1 i 4 do planu.

§ 10. Zasady ochrony i kształtowania ładu przestrzennego:

- 1) obiekty budowlane, których realizacja nie wymaga pozwolenia na budowę, należy realizować wyłącznie na terenach, na których plan dopuszcza zabudowę, zgodnie z zasadami określonymi w planie;
- 2) pozostałe zasady ochrony i kształtowania ładu przestrzennego ustalone są w przepisach planu.

§ 11. Zasady ochrony środowiska, przyrody i krajobrazu kulturowego:

- 1) obszar objęty planem położony jest częściowo w obszarze chronionego krajobrazu „Dolina Rospudy”, krajobrazu ustanowionym na podstawie Rozporządzenia nr 17/05 Wojewody Podlaskiego z dnia 25 lutego 2005 r. w sprawie Obszaru Chronionego Krajobrazu „Dolina Rospudy” (Dz. Urz. Woj. Podlaskiego z 8 marca 2005 r. Nr 54, poz. 730) oraz zmieniającego je Rozporządzenia nr 60/05 Wojewody Podlaskiego z dnia 21 lipca 2005 r. (Dz. Urz. Woj. Podlaskiego z 2 sierpnia 2005 r. Nr 150, poz. 2095), w których zakazuje się:
 - a) zabijania dziko występujących zwierząt, niszczenia ich nor, legowisk, innych schronień i miejsc rozrodu oraz tarlisk złożonej ikry, z wyjątkiem amatorskiego połowu ryb oraz wykonywania czynności związanych z racjonalną gospodarką rolną, leśną, rybacką i łowiecką,
 - b) likwidowania i niszczenia zadrzewień śródpolnych, przydrożnych i nadwodnych jeżeli nie wynikają z potrzeby zapewnienia bezpieczeństwa ruchu drogowego lub wodnego lub budowy, odbudowy, utrzymania, remontów lub naprawy urządzeń wodnych,
 - c) wydobywania do celów gospodarczych skał, w tym torfu oraz skamieniałości, w tym kopalnych szczątków roślin i zwierząt, a także minerałów i bursztynu,
 - d) wykonywania prac ziemnych trwale zniekształcających rzeźbę terenu, z wyjątkiem prac związanych z zabezpieczeniem przeciwsuwiskowym lub utrzymaniem, budową, odbudową, naprawą lub remontem urządzeń wodnych,
 - e) dokonywania zmian stosunków wodnych, jeżeli służą innym celom niż ochrona przyrody lub zrównoważone wykorzystanie użytków rolnych i leśnych oraz racjonalna gospodarka wodna lub rybacka,
 - f) likwidowania naturalnych zbiorników wodnych, starorzeczy i obszarów wodno – błotnych,
 - g) lokalizowania obiektów budowlanych w pasie szerokości 100,0 m od linii brzegów jezior rzek i innych zbiorników wodnych, z wyjątkiem urządzeń wodnych oraz obiektów służących prowadzeniu racjonalnej gospodarki rolnej, leśnej lub rybackiej;
- 2) zgodnie z art 24 ust. 2 pkt 3 ustawy o ochronie przyrody, zakazy wymienione w pkt 1 nie dotyczą inwestycji celu publicznego, do których zalicza się linię 400 kV wraz z jej pasem technologicznym;
- 3) teren położony jest częściowo w specjalnym obszarze ochrony siedlisk Natura 2000 „Dolina Górnej Rospudy” (kod obszaru PLH200022), zatwierdzonym Decyzją Komisji Europejskiej z dnia 10.01.2011 r. w sprawie przyjęcia na mocy dyrektywy Rady 92/43/EWG czwartego zaktualizowanego wykazu terenów mających znaczenie dla Wspólnoty składających się na kontynentalny region biogeograficzny;

- 4) na obszarach Natura 2000 zabrania się podejmowania działań mogących w znaczący sposób pogorszyć stan siedlisk przyrodniczych oraz siedlisk gatunków roślin i zwierząt, a także w znaczący sposób wpłynąć negatywnie na gatunki, dla których ochrony został wyznaczony obszar Natura 2000;
- 5) dopuszczalne poziomy natężenia pola elektrycznego, pola magnetycznego oraz wartość progowa poziomu hałasu – muszą być określone zgodnie z przepisami odrębnymi dotyczącymi ochrony środowiska

§ 12. Zasady ochrony dziedzictwa kulturowego i zabytków oraz dóbr kultury współczesnej:

- 1) na terenie objętym planem nie występują obiekty wpisane do rejestru zabytków;
- 2) na terenie objętym planem nie występują obiekty wpisane do gminnej ewidencji zabytków;
- 3) na terenie objętym planem występują udokumentowane stanowiska archeologiczne, podlegające ochronie konserwatorskiej zgodnie z przepisami o ochronie zabytków i opiece nad zabytkami:
 - a) obręb Sadłowina, działka nr 80 – stanowisko archeologiczne nr 8 sklasyfikowane jako osada, ślad osadnictwa,
 - b) obręb Bakalarzewo, działka nr 291 – stanowisko archeologiczne nr 2 sklasyfikowane jako osada,
 - c) obręb Bakalarzewo, działka nr 64/6 – stanowisko archeologiczne nr 4 sklasyfikowane jako ślad osadnictwa;
- 4) zamiar rozpoczęcia robót ziemnych przy budowie linii elektroenergetycznej 400 kV należy zgłosić do wojewódzkiego konserwatora zabytków;
- 5) kto w trakcie prowadzenia robót budowlanych lub ziemnych, odkrył przedmiot, co do którego istnieje przypuszczenie, iż jest on zabytkiem, jest obowiązany wstrzymać wszelkie roboty mogące uszkodzić lub zniszczyć odkryty przedmiot, zabezpieczyć, przy użyciu dostępnych środków, ten przedmiot i miejsce jego odkrycia, a następnie niezwłocznie zawiadomić wojewódzkiego konserwatora zabytków, a jeśli nie jest to możliwe, Wójta Gminy Bakalarzewo.

§ 13. Wymagania wynikające z potrzeb kształtowania przestrzeni publicznych:

- 1) za tereny przestrzeni publicznych uznaje się tereny dróg, oznaczone symbolami: KDG, KDZ, KDD;
- 2) wymagania wynikające z potrzeb kształtowania przestrzeni publicznych określono w ustaleniach szczegółowych, dotyczących terenów wymienionych w pkt 1.

§ 14. Granice i sposoby zagospodarowania terenów lub obiektów podlegających ochronie, ustalonych na podstawie odrębnych przepisów, w tym terenów górniczych, a także obszarów szczególnego zagrożenia powodzią oraz obszarów osuwania się mas ziemnych:

- 1) granice i sposoby zagospodarowania terenów lub obiektów podlegających ochronie na podstawie przepisów o ochronie przyrody ustalono w § 11 planu;
- 2) granice i sposoby zagospodarowania terenów lub obiektów podlegających ochronie na podstawie przepisów o ochronie zabytków i opiece nad zabytkami ustalono w § 12 planu;
- 3) granice zagospodarowania terenów leśnych, podlegających ochronie na podstawie przepisów o lasach, określono w ustaleniach szczegółowych planu, dotyczących terenów oznaczonych symbolem ZL;
- 4) obszar szczególnego zagrożenia powodzią to obszar znajdujący się poniżej rzędnej 158,01 m n.p.m, granice tego obszaru wyznacza linia rzędnej 158,01 m n.p.m.;
- 5) obszar wymieniony w pkt 4, stanowi zasięg zalewu bezpośredniego wodą o prawdopodobieństwie 1%, na którym obowiązują przepisy odrębne dotyczące prawa wodnego;
- 6) w granicach planu, nie występują tereny górnicze;
- 7) w granicach planu, nie występują obszary osuwania się mas ziemnych.

§ 15. Szczególne warunki zagospodarowania terenów oraz ograniczenia w ich użytkowaniu, w tym zakaz zabudowy:

- 1) szczególne warunki i ograniczenia obowiązujące w granicach pasa technologicznego linii elektroenergetycznej 400 kV, określono w § 9;
- 2) ograniczenia w zagospodarowaniu terenów lasów, oznaczonych symbolem ZL, określono w § 21 planu.

§ 16. Zasady modernizacji, rozbudowy i budowy systemów komunikacji i infrastruktury technicznej:

- 1) w planie oznaczono tereny istniejących dróg w liniach rozgraniczających zgodnych z istniejącym podziałem geodezyjnym;
- 2) dopuszcza się poszerzenie pasów drogowych dróg publicznych oznaczonych symbolami KDG, KDZ, KDD do parametrów wymaganych określoną klasą techniczną, zgodnie z przepisami odrębnymi dotyczącymi gospodarki nieruchomościami;
- 3) szczegółowe ustalenia w zakresie systemów komunikacji określono w ustaleniach szczegółowych dla terenów dróg, oznaczonych symbolami: KDG, KDZ, KDD, KDW;
- 4) obsługę komunikacyjną linii elektroenergetycznej 400 kV ustala się z istniejących dróg;
- 5) w granicach planu przebiega istniejąca linia elektroenergetyczna 110 kV;
- 6) budowę obiektów, budowę przebudowę, rozbudowę i eksploatację dróg i urządzeń infrastruktury technicznej, w tym linii elektroenergetycznej 400 kV, przecinających się z linią elektroenergetyczną 110 kV, należy realizować zgodnie z przepisami odrębnymi oraz w uzgodnieniu z właścicielem linii elektroenergetycznej 110 kV;
- 7) na całym obszarze planu dopuszcza się lokalizację inwestycji związanych z infrastrukturą techniczną;
- 8) budowa, przebudowa, rozbudowa oraz podłączenie do sieci infrastruktury technicznej są możliwe na podstawie niniejszego planu, w oparciu o warunki techniczne wydane przez administratora sieci, zgodnie z przepisami odrębnymi.

§ 17. Sposób i termin tymczasowego zagospodarowania, urządzania i użytkowania terenów:

- 1) dopuszcza się, użytkowanie poszczególnych terenów w sposób dotychczasowy, do chwili rozpoczęcia realizacji inwestycji objętych ustaleniami planu;

**Rozdział 2
Przepisy szczegółowe****§ 18. Ustalenia szczegółowe dla terenów oznaczonych symbolami 1-8 E:**

- 1) przeznaczenie – tereny obiektów infrastruktury elektroenergetycznej;
- 2) tereny realizacji dwutorowej, napowietrznej linii elektroenergetycznej 400 kV;
- 3) dopuszcza się geodezyjne wydzielenie tych terenów;
- 4) dojazd do poszczególnych terenów - 1-8E - należy zapewnić poprzez istniejące dukty leśne i tereny rolnicze.

§ 19. Ustalenia szczegółowe dla terenu oznaczonych symbolem 1 P:

- 1) przeznaczenie – teren obiektów produkcyjnych, składów i magazynów;
- 2) teren stanowi fragment dojazdu do zabudowanej działki położonej poza granicą planu.

§ 20. Ustalenia szczegółowe dla terenów oznaczonych symbolami 1-46 R:

- 1) przeznaczenie – tereny rolnicze;
- 2) w przypadku lokalizacji, budynków, budowli rolniczych i innych obiektów na terenach rolniczych, obowiązują następujące parametry z uwzględnieniem § 9:
 - a) wysokość - nie więcej niż 11,0 m,
 - b) dachy o nachyleniu połaci od 10° do 45°,
 - c) nieprzekraczalne linie zabudowy, zgodnie z przepisami odrębnymi,
- 3) nie określa się maksymalnej intensywności zabudowy, rozumianej jako wskaźnik powierzchni całkowitej zabudowy w odniesieniu do powierzchni działki budowlanej;
- 4) nie określa się minimalnej intensywności zabudowy;
- 5) nie określa się minimalnej liczby miejsc do parkowania;

- 6) przez część terenów 17 R i 31 R przebiega linia elektroenergetyczna 110kV – obowiązują ustalenia § 16 pkt 6.

§ 21. Ustalenia szczegółowe dla terenów oznaczonych symbolami 1-16 ZL:

- 1) przeznaczenie – tereny istniejących lasów;
- 2) część terenów 7 ZL i 8 ZL znajduje się w strefie szczególnego zagrożenia powodzią – obowiązują zapisy § 14, pkt 4-5.

§ 22. Ustalenia szczegółowe dla terenów oznaczonych symbolami 1-3 WS:

- 1) przeznaczenie – teren istniejących wód powierzchniowych:
 - a) rzeka Rospuda,
 - b) rzeka Czerwonka;
- 2) na tych terenach zakazuje się lokalizacji konstrukcji wsporczych linii elektroenergetycznej 400 kV;

§ 23. Ustalenia szczegółowe dla terenu oznaczonego symbolem 1 KDG:

- 1) przeznaczenie – teren drogi publicznej, klasy głównej;
- 2) teren stanowi istniejący przebieg pasa drogowego drogi wojewódzkiej nr 635;
- 3) szerokość w liniach rozgraniczających oznaczono zgodnie z istniejącym podziałem geodezyjnym;
- 4) na tym terenie zakazuje się lokalizacji konstrukcji wsporczych linii elektroenergetycznej 400 kV;
- 5) lokalizację konstrukcji wsporczych linii elektroenergetycznej 400 kV w pobliżu tego terenu należy uzgodnić z zarządcą drogi.

§ 24. Ustalenia szczegółowe dla terenów oznaczonych symbolami 2-3 KDG:

- 1) przeznaczenie – teren drogi publicznej, klasy głównej;
- 2) teren 2 KDG stanowi istniejący przebieg pasa drogowego drogi powiatowej nr 1109B;
- 3) teren 3 KDG stanowi istniejący przebieg pasa drogowego drogi powiatowej nr 1117B;
- 4) szerokość w liniach rozgraniczających oznaczono zgodnie z istniejącym podziałem geodezyjnym;
- 5) na tych terenach zakazuje się lokalizacji konstrukcji wsporczych linii elektroenergetycznej 400 kV;
- 6) lokalizację konstrukcji wsporczych linii elektroenergetycznej 400 kV w pobliżu tych terenów należy uzgodnić z zarządcą drogi.

§ 25. Ustalenia szczegółowe dla terenów oznaczonych symbolami 1-3 KDZ:

- 1) przeznaczenie – teren drogi publicznej, klasy zbiorczej;
- 2) teren 1 KDZ stanowi istniejący przebieg pasa drogowego drogi powiatowej nr 1124B;
- 3) teren 2 KDZ stanowi istniejący przebieg pasa drogowego drogi powiatowej nr 1122B;
- 4) teren 3 KDZ stanowi istniejący przebieg pasa drogowego drogi powiatowej nr 1121B;
- 5) szerokości w liniach rozgraniczających, zgodnie z istniejącym podziałem geodezyjnym;
- 6) na tych terenach zakazuje się lokalizacji konstrukcji wsporczych linii elektroenergetycznej 400 kV;
- 7) lokalizację konstrukcji wsporczych linii elektroenergetycznej 400 kV w pobliżu tych terenów należy uzgodnić z zarządcą drogi.

§ 26. Ustalenia szczegółowe dla terenów oznaczonych symbolami 1-14 KDD:

- 1) przeznaczenie – tereny dróg publicznych klasy dojazdowej;
- 2) szerokość w liniach rozgraniczających, zgodnie z istniejącym podziałem geodezyjnym;
- 3) na tych terenach zakazuje się lokalizacji konstrukcji wsporczych linii elektroenergetycznej 400 kV;

4) lokalizację konstrukcji wsporczych linii elektroenergetycznej 400 kV w pobliżu tych terenów należy uzgodnić z zarządcą drogi.

§ 27. Ustalenia szczegółowe dla terenów oznaczonych symbolami 1-18 KDW:

- 1) przeznaczenie – tereny dróg wewnętrznych;
- 2) szerokość w liniach rozgraniczających, zgodnie z istniejącym podziałem geodezyjnym;
- 3) na tych terenach, zakazuje się lokalizacji konstrukcji wsporczych linii elektroenergetycznej 400 kV.

**Rozdział 3.
Przepisy końcowe**

§ 28. Zarządzenie zastępcze w sprawie miejscowego planu zagospodarowania przestrzennego na obszarze umożliwiającym realizację odcinka trasy dwutorowej napowietrznej linii elektroenergetycznej 400 kV Elk – granica Państwa na terenie Gminy Bakalarzewo wchodzi w życie po upływie 14 dni od daty ogłoszenia w Dzienniku Urzędowym Województwa Podlaskiego.

§ 29. Wykonanie Zarządzenia Zastępczego powierza się Wójtowi Gminy Bakalarzewo.

**wz. Wojewody Podlaskiego
Wicewojewoda
Wojciech Dzierżowski**

Miejscowy plan zagospodarowania przestrzennego na obszarze umożliwiającym realizację odcinka trasy dwutorowej napowietrznej linii elektroenergetycznej 400 kV EK
 - granica Państwa na terenie Gminy Bakalarzewo przyjęty Zarządzeniem Zastępczym Wojewody Podlaskiego z dnia 16.07.2014 r., skala 1:2000

Załącznik nr 1, arkusz 1/22

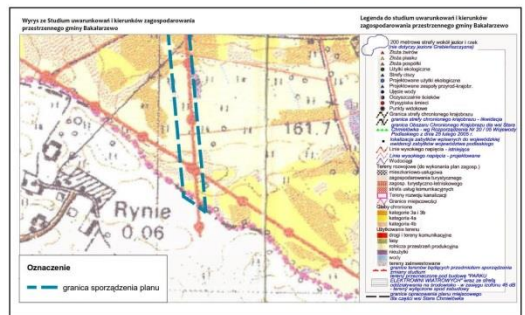


0 25 50 100 metrów

Oznaczenia

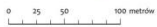
- granica gminy
- granica województwa
- granica województwa, a jednocześnie granica państwa technologicznie 400 kV
- linia rozgraniczająca tereny o różnym przeznaczeniu lub innych zasadach zagospodarowania
- granica obszaru Natura 2000
- granica obszaru chronionego krajobrazu
- obszar obojętnej zabudowy i użytkownictwa
- obszar linii elektroenergetycznej 400 kV
- obszar szczególnego zagrożenia powodzią
- stawa wodna archeologiczna
- teren obojętnej zabudowy i użytkownictwa
- teren obiektów infrastruktury elektroenergetycznej
- teren obiektów produkcyjnych, obiektów magazynowych
- teren rekreacyjny
- teren zielony
- teren wód powierzchniowych
- teren drogi publicznej, klasy głównej
- teren drogi publicznej, klasy obojętnej
- teren drogi publicznej, klasy dojazdowej
- teren drogi wojewódzkiej

Mapa poglądowa układu artyczny planu



Miejscowy plan zagospodarowania przestrzennego na obszarze umożliwiającym realizację odcinka trasy dwutorowej napowietrznej linii elektroenergetycznej 400 kV EK – granica Parafstwa na terenie Gminy Bakalarzewo przyjęty Zarządzeniem Zastępczym Wojewody Podlaskiego z dnia 16 lipca 2014 r., skala 1:2000

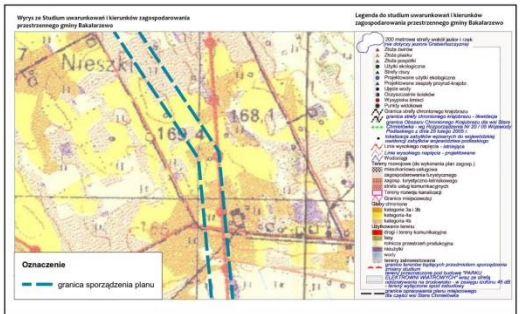
Załącznik nr 1, arkusz 2/22



Oznaczenia

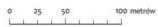
- granica gminy
- granica województwa
- granica koronacji planu, wyznaczenie granicy pasa technologicznego linii elektroenergetycznej 400 kV
- linie wodociągowe, linie oświetlenia publicznego i in. różnych zasadach zagospodarowania
- linie kolejowe
- granice obszarów produkcyjnych, usługowo-magazynowych
- R** teren rekreacyjny
- ZL** teren leśny
- WS** teren wód powierzchniowych
- KDZ** teren drogi publicznej, klasy główniej
- KDZ** teren drogi publicznej, klasy dojazdowej
- KDD** teren drogi publicznej, klasy dojazdowej
- KDW** teren drogi wewnętrznej
- pas obszarów w zabudowie i użytkowaniu
- os. linii elektroenergetycznej 400 kV
- os. służącej linii elektroenergetycznej 400 kV
- drogi szczeblowo-ogrodowe powiatowe
- stanoiska archeologiczne
- granica obszaru Natura 2000
- granica obszaru chronionego krajobrazu

Mapa poglądowa układu osiowy planu



Miejscowy plan zagospodarowania przestrzennego na obszarze umożliwiającym realizację odcinka trasy dwutorowej napowietrznej linii elektroenergetycznej 400 kV EK – granica Parafstwa na terenie Gminy Bakalarzewo przyjęty Zarządzeniem Zastępczym Wojewody Podlaskiego z dnia 16 lipca 2014 r., skala 1:2000

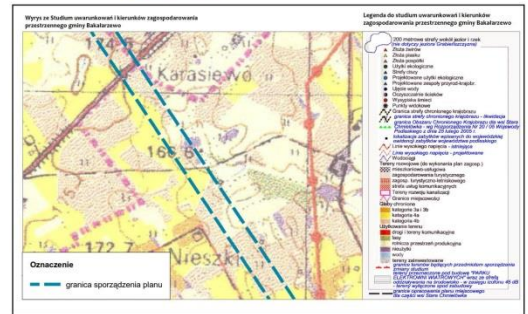
Załącznik nr 1, arkusz 3/22



Oznaczenia

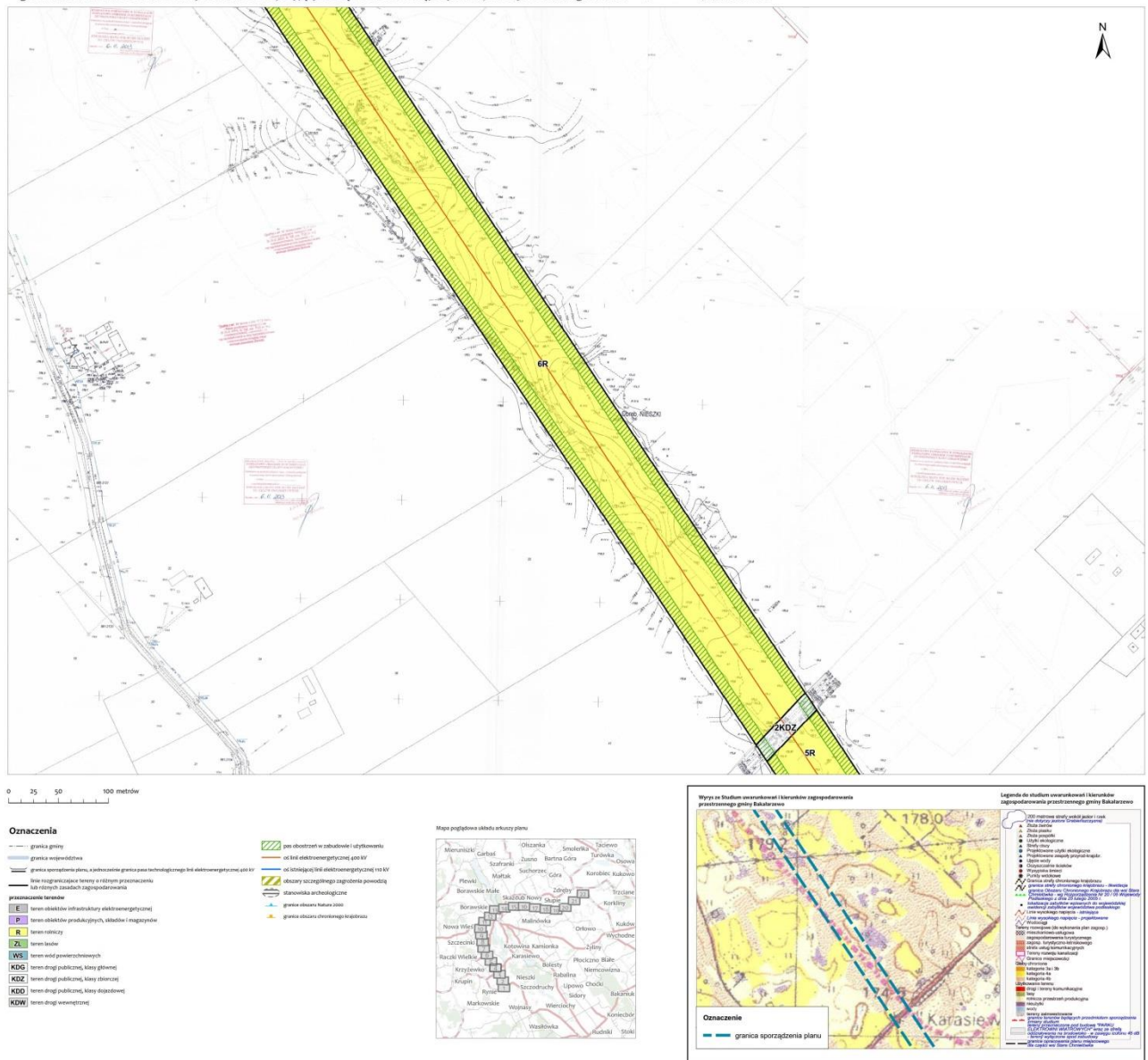
- granica gminy
 - granica województwa
 - granica komunalnego planu, wyłączenie granicy planu technologicznego linii elektroenergetycznej 400 kV
 - linie rozgraniczające tereny o różnym przeznaczeniu lub różnych zasadach zagospodarowania
 - granice archeologiczne
 - granice obszaru Natura 2000
 - granice obszaru chronionego krajobrazu
- przeznaczenie terenów**
- P** teren obiektów produkcyjnych, usługowo-magazynowych
 - R** teren rekreacyjny
 - ZL** teren leśny
 - WS** teren wód powierzchniowych
 - KDZ** teren dróg publicznych, klasy gminnej
 - KDZ** teren dróg publicznych, klasy dzielnicowej
 - KDD** teren dróg publicznych, klasy dojazdowej
 - KDW** teren dróg wewnętrznych

- obszarzy w zabudowie i użytkowaniu
- os. linii elektroenergetycznej 400 kV
- os. obwodowej linii elektroenergetycznej 110 kV
- os. szkieletowej linii elektroenergetycznej 110 kV
- os. szkieletowej linii elektroenergetycznej 110 kV
- strefa archeologiczna
- granice obszaru Natura 2000
- granice obszaru chronionego krajobrazu



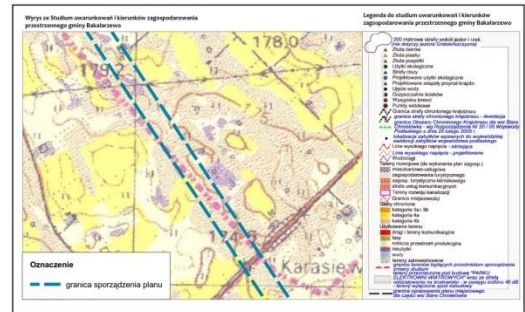
Miejscowy plan zagospodarowania przestrzennego na obszarze umożliwiającym realizację odcinka trasy dwutorowej napowietrznej linii elektroenergetycznej 400 kV EK – granica Parafstwa na terenie Gminy Bakalarzewo przyjęty Zarządzeniem Zastępczym Wojewody Podlaskiego z dnia 16 lipca 2014 r., skala 1:2000

Załącznik nr 1, arkusz 4/22



- Oznaczenia**
- granica gminy
 - granica województwa
 - granica komunalnego planu, wyłączonej granicy planu technologicznego linii elektroenergetycznej odc. EK
 - linie rozgraniczające tereny o różnym przeznaczeniu lub różnych zasadach zagospodarowania
 - granice szeregowej zabudowy powiatowej
 - granice szeregowej zabudowy wiejskiej
 - granica obszaru Natura 2000
 - granica obszaru chronionego krajobrazu
- przeznaczenie terenów**
- EE** teren obiektów infrastruktury elektroenergetycznej
 - P** teren obiektów produkcyjnych, usługowo - magazynowych
 - R** teren rekreacyjny
 - ZL** teren leśny
 - WS** teren wód powierzchniowych
- KDD** teren drogi publicznej, klasy gminnej
- KDZ** teren drogi publicznej, klasy powiatowej
- KDD** teren drogi publicznej, klasy wojewódzkiej
- KDW** teren drogi wojewódzkiej

- obszar w zabudowie i użytkowaniu
- odcinek linii elektroenergetycznej 400 kV
- odcinek linii elektroenergetycznej 110 kV
- obszar szeregowej zabudowy powiatowej
- szeregowa architektoniczna
- granica obszaru Natura 2000
- granica obszaru chronionego krajobrazu



Miejscowy plan zagospodarowania przestrzennego na obszarze umożliwiającym realizację odcinka trasy dwutorowej napowietrznej linii elektroenergetycznej 400 kV EK – granica Parafstwa na terenie Gminy Bakalarzewo przyjęty Zarządzeniem Zastępczym Wojewody Podlaskiego z dnia 16 lipca 2014 r., skala 1:2000

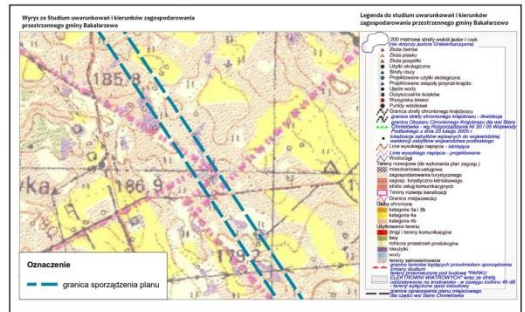
Załącznik nr 1, arkusz 5/22



Oznaczenia

- granica gminy
 - granica województwa
 - granica komunalnego planu, wyłączonej granicy pasu technologicznego linii elektroenergetycznej odc. EK
 - linie rozgraniczające tereny o różnym przeznaczeniu lub różnych zasadach zagospodarowania
 - granice szeregowej zabudowy powiatowej
 - granice szeregowej zabudowy wiejskiej
 - granice obszaru Natura 2000
 - granice obszaru chronionego krajobrazu
-
- obszar w zabudowie i użytkowaniu
 - odcinek linii elektroenergetycznej 400 kV
 - odcinek linii elektroenergetycznej 110 kV
 - stacja szeregowego zapobieżenia powodzi
 - stacja archeologiczna
 - granice obszaru Natura 2000
 - granice obszaru chronionego krajobrazu

Mapa poglądowa układu art. 25 ust. 1 pkt 1



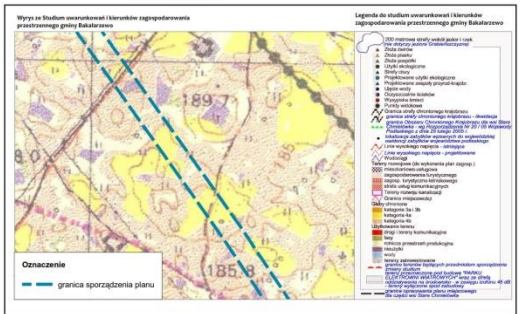
Miejscowy plan zagospodarowania przestrzennego na obszarze umożliwiającym realizację odcinka trasy dwutorowej napowietrznej linii elektroenergetycznej 400 kV Ek – granica Państwa na terenie Gminy Bakalarzewo przyjęty Zarządzeniem Zastępczym Wojewody Podlaskiego z dnia 16 lipca 2014 r., skala 1:20000

Załącznik nr 1, arkusz 6/22



Oznaczenia

- granicz gminy
 - granicz województwa
 - granicz komunalnego planu, wyłączonej granicy pasa technologicznego linii elektroenergetycznej odc. Ek
 - linia rozgraniczająca teren o różnym przeznaczeniu lub różnych zasadach zagospodarowania
 - granicz archeologiczne
 - granicz obszaru Natura 2000
 - granicz obszaru chronionego krajobrazu
 - obszary obojętne w zabudowie i użytkowaniu
 - odc. linii elektroenergetycznej 400 kV
 - odc. szkieletu linii elektroenergetycznej 10-15 kV
 - skazy archeologiczne zagrożone powodzią
 - stanowiska archeologiczne
 - granicz obszaru Natura 2000
 - granicz obszaru chronionego krajobrazu
- przeznaczenie terenów**
- R teren obiektów produkcyjnych, usługowo - magazynowy
 - R teren rolniczy
 - ZL teren leśny
 - WSt teren wód powierzchniowych
 - KDZ teren dróg publicznych, klasy gminnej
 - KDZ teren dróg publicznych, klasy dolnośląskiej
 - KDZ teren dróg publicznych, klasy dojazdowej
 - KDW teren dróg wewnętrznych



Miejscowy plan zagospodarowania przestrzennego na obszarze umożliwiającym realizację odcinka trasy dwutorowej napowietrznej linii elektroenergetycznej 400 kV EK – granica Parafstwa na terenie Gminy Bakalarzewo przyjęty Zarządzeniem Zastępczym Wojewody Podlaskiego z dnia 16 lipca 2014 r., skala 1:2000

Załącznik nr 1, arkusz 7/22

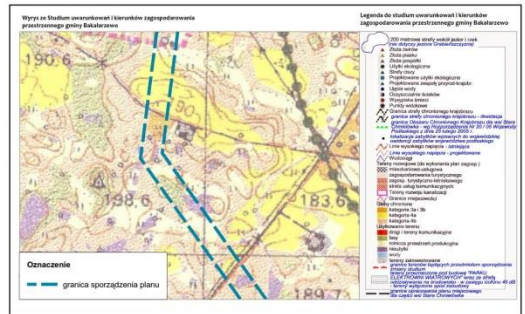


Oznaczenia

- granica gminy
- granica województwa
- granica komunalnego planu, wyłączenie granica pasa technologicznego linii elektroenergetycznej odc. EK
- linie rozgraniczające tereny o różnym przeznaczeniu lub różnych zasadach zagospodarowania
- granice obszarów produkcyjnych, usługowych i magazynowych
- R** teren rolniczy
- ZL** teren leśny
- WS** teren wód powierzchniowych
- KDD** teren dróg publicznych, klasy gminnej
- KDZ** teren dróg publicznych, klasy dzielnicowej
- KDD** teren dróg publicznych, klasy dzielnicowej
- KDW** teren dróg wewnętrznych

- pas obszarów w zabudowie i użytkowaniu
- odcinek linii elektroenergetycznej 400 kV
- odcinek linii elektroenergetycznej 110 kV
- strefy szczególnego zagrożenia powodzią
- strefy niebezpieczeństwa
- granica obszaru Natura 2000
- granica obszaru chronionego krajobrazu

Mapa poglądowa układu art. 25 ust. 1



Miejscowy plan zagospodarowania przestrzennego na obszarze umożliwiającym realizację odcinka trasy dwutorowej napowietrznej linii elektroenergetycznej 400 kV EK – granica Państwa na terenie Gminy Bakalarzewo przyjęty Zarządzeniem Zastępczym Wojewody Podlaskiego z dnia 16 lipca 2014 r., skala 1:2000

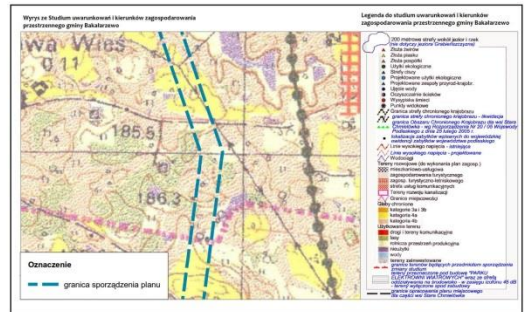
Załącznik nr 1, arkusz 8/22



Oznaczenia

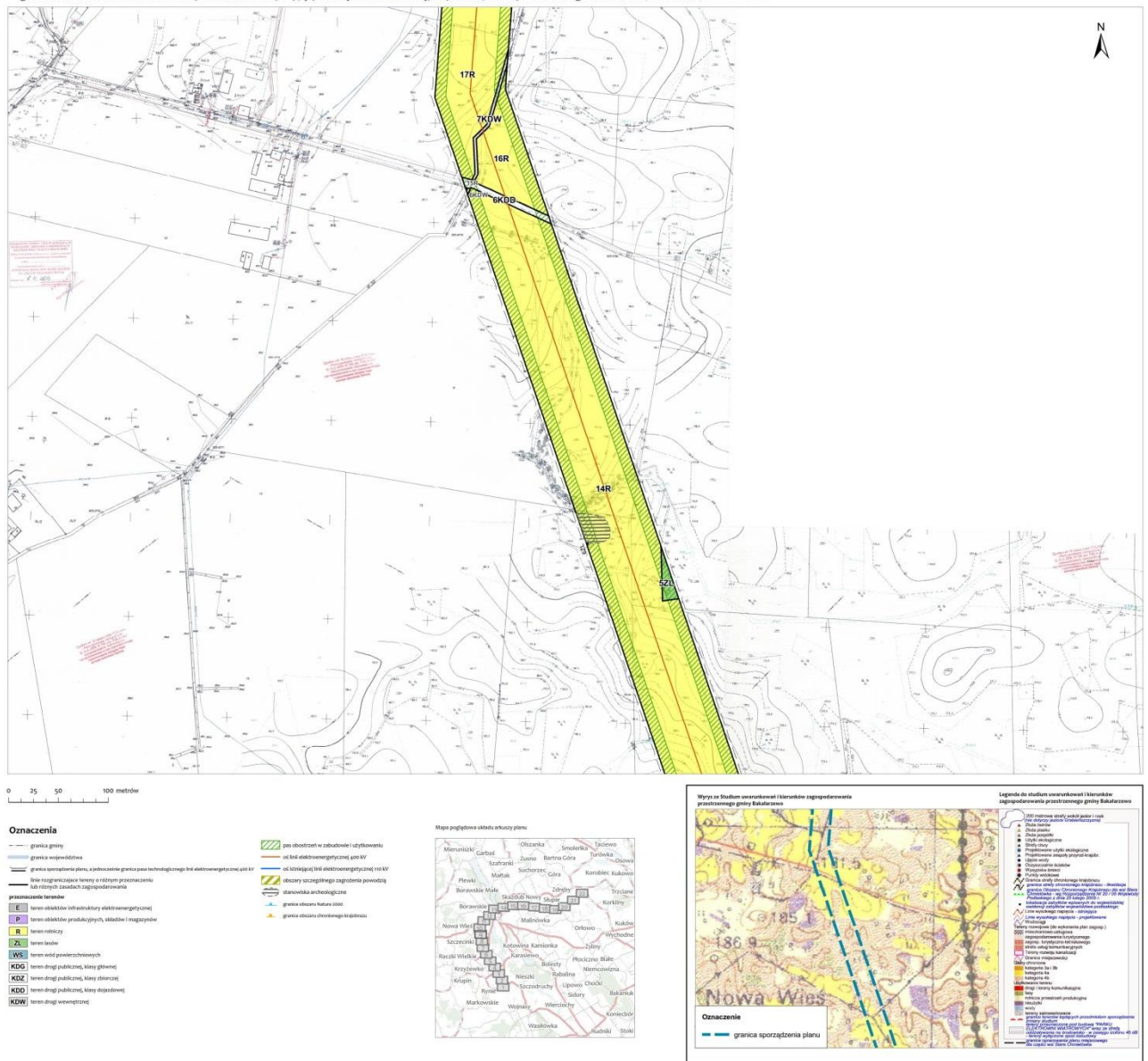
- granica gminy
- granica województwa
- granica komunalnego planu, wyłączonej granicy planu technologicznego linii elektroenergetycznej 400 kV
- linie rozgraniczające tereny o różnym przeznaczeniu lub różnych zasadach zagospodarowania
- granice strefy ochrony konserwacji zabytków
- granice strefy ochrony krajobrazu
- granice strefy ochrony kultury 2000
- granice strefy ochrony środowiska krajoznawczego
- teren rolniczy
- teren leśny
- teren wodno-powodzienny
- teren dróg publicznych, klasy gminnej
- teren dróg publicznych, klasy dzielnicowej
- teren dróg publicznych, klasy dojazdowej
- teren dróg wewnętrznych
- teren obojczy w zabudowie i użytkowaniu
- os. linii elektroenergetycznej 400 kV
- os. szkieletów linii elektroenergetycznej 10-10 kV
- strefy szczególnego zagrożenia powodzią
- strefy ochrony archeologicznej
- granice obszarów Natura 2000
- granice obszarów chronionego krajoznawstwa

Mapa poglądowa układu artuzycy planu



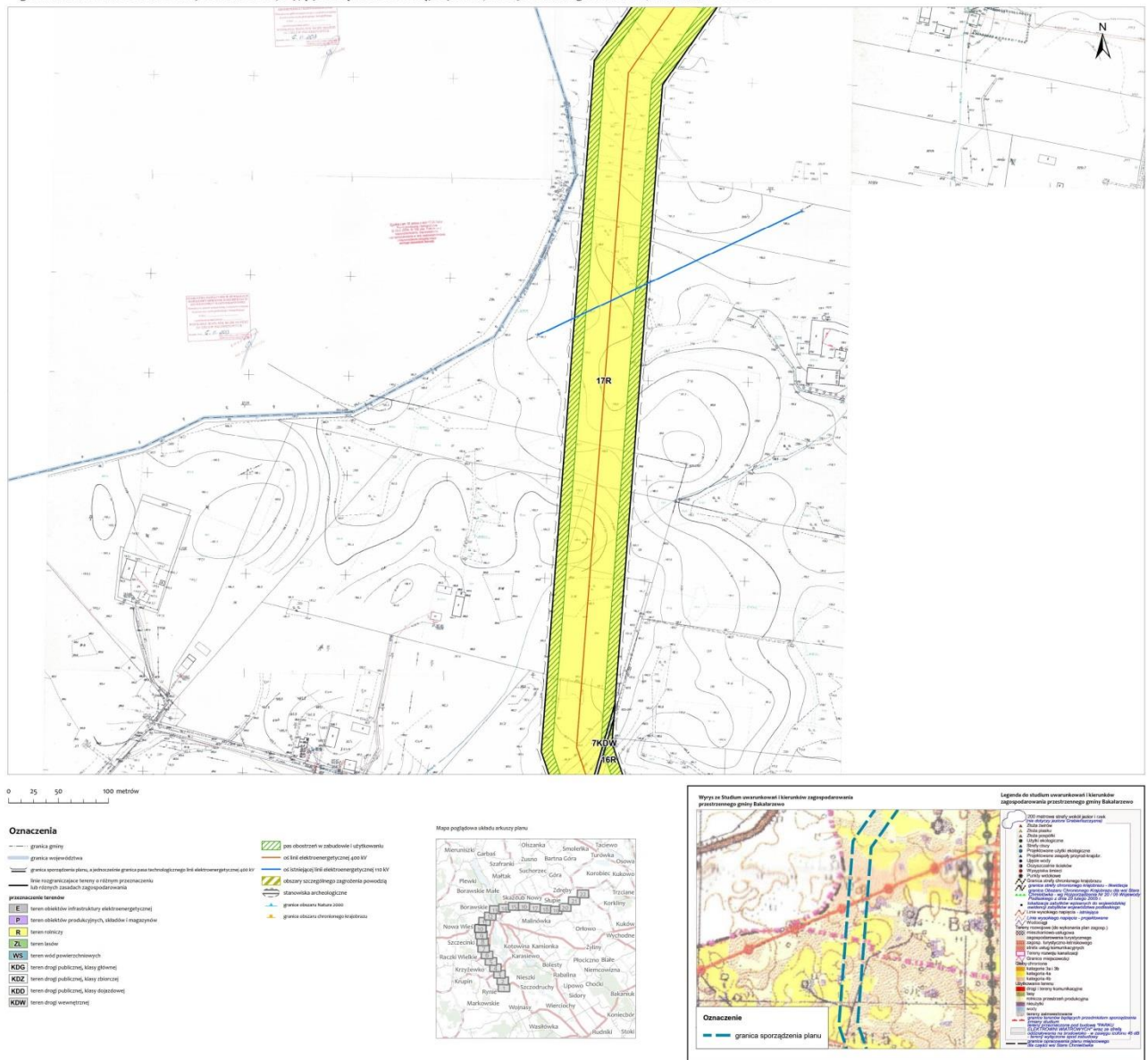
Miejscowy plan zagospodarowania przestrzennego na obszarze umożliwiającym realizację odcinka trasy dwutorowej napowietrznej linii elektroenergetycznej 400 kV EK – granica Państwa na terenie Gminy Bakalarzewo przyjęty Zarządzeniem Zastępczym Wojewody Podlaskiego z dnia 16 lipca 2014 r., skala 1:2000

Załącznik nr 1, arkusz 9/22



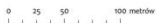
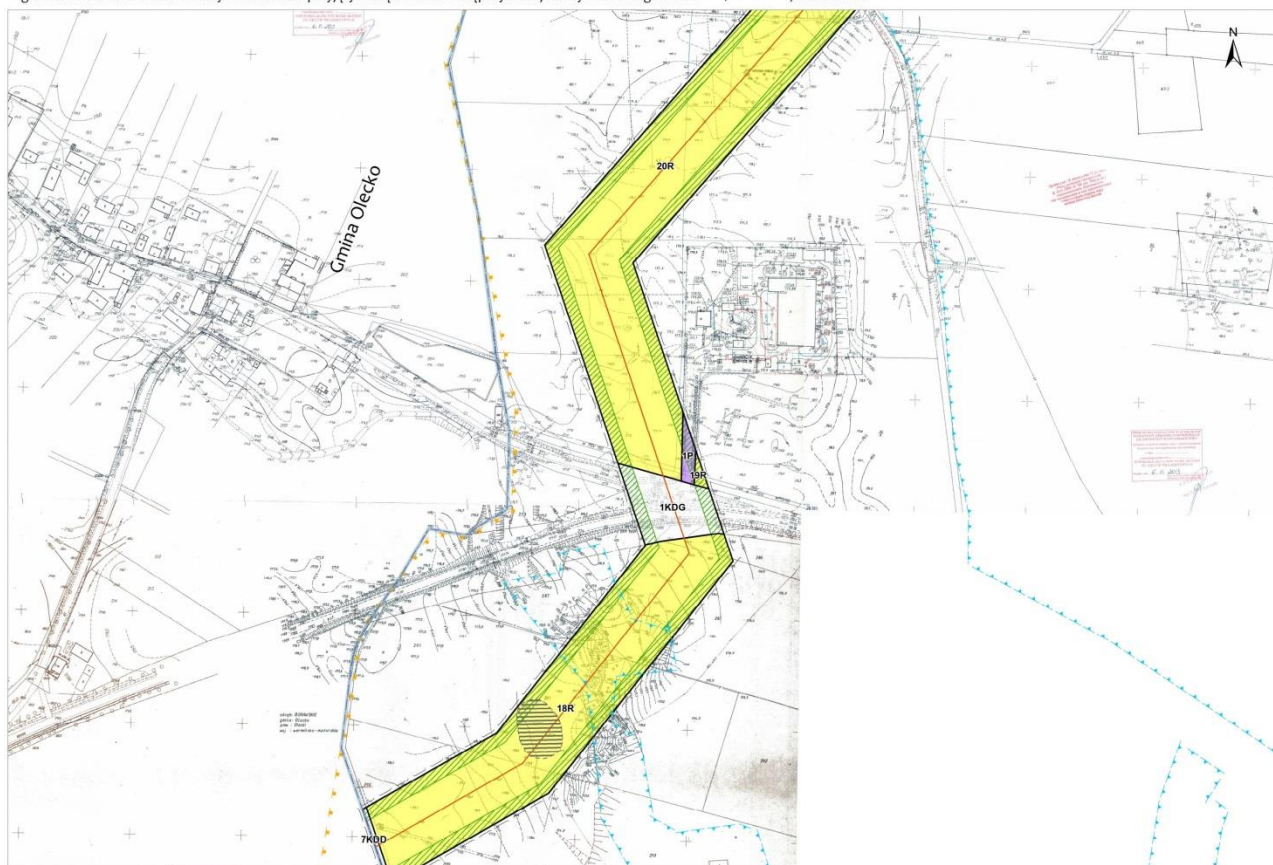
Miejscowy plan zagospodarowania przestrzennego na obszarze umożliwiającym realizację odcinka trasy dwutorowej napowietrznej linii elektroenergetycznej 400 kV EK – granica Parafstwa na terenie Gminy Bakalarzewo przyjęty Zarządzeniem Zastępczym Wojewody Podlaskiego z dnia 16 lipca 2014 r., skala 1:2000

Załącznik nr 1, arkusz 10/22



Miejscowy plan zagospodarowania przestrzennego na obszarze umożliwiającym realizację odcinka trasy dwutorowej napowietrznej linii elektroenergetycznej 400 kV EK – granica Państwa na terenie Gminy Bakalarzewo przyjęty Zarządzeniem Zastępczym Wojewody Podlaskiego z dnia 16 lipca 2014 r., skala 1:2000

Załącznik nr 1, arkusz 12/22

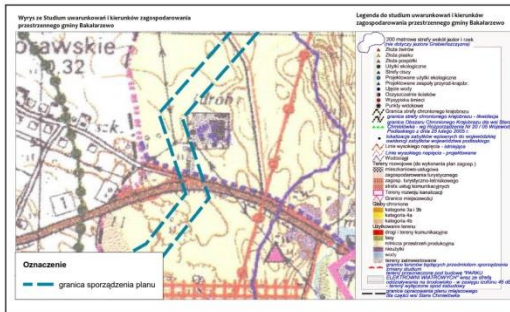


Oznaczenia

- granica gminy
- granica województwa
- granica komunalnego planu, a także granica pasa technologicznego linii elektroenergetycznej odc. EK
- linie rozgraniczające tereny o różnym przeznaczeniu lub różnych zasadach zagospodarowania
- granice terenów
- teren obiektów infrastruktury elektroenergetycznej
- teren obiektów produkcyjnych, usługowo-magazynowych
- teren rekreacyjny
- teren leśny
- teren wód powierzchniowych
- teren dróg publicznych, klasy gminnej
- teren dróg publicznych, klasy dzielnicowej
- teren dróg publicznych, klasy dzielnicowej
- teren dróg wewnętrznych

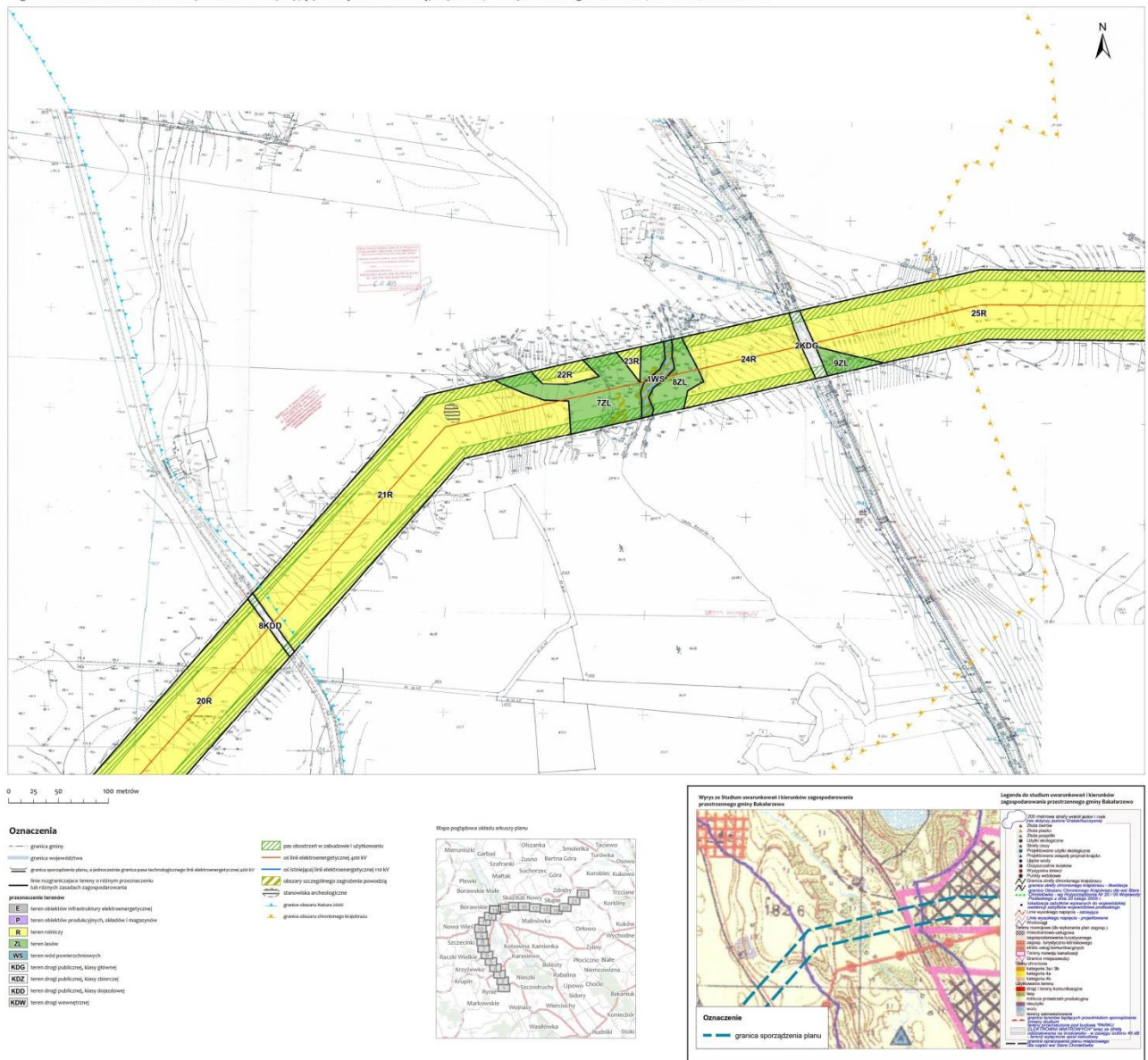
- pas obrotowy w zabudowie i użytkowaniu
- odcinek linii elektroenergetycznej 400 kV
- odcinek linii elektroenergetycznej 110 kV
- stopy szczytowego zapobiegawstwa
- granice archeologiczne
- granice obszarów Natura 2000
- granice obszarów chronionego krajobrazu

Mapa poglądowa układu art. 21 ustawy



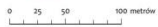
Miejscowy plan zagospodarowania przestrzennego na obszarze umożliwiającym realizację odcinka trasy dwutorowej napowietrznej linii elektroenergetycznej 400 kV EK – granica Parafstwa na terenie Gminy Bakalarzewo przyjęty Zarządzeniem Zastępczym Wojewody Podlaskiego z dnia 16 lipca 2014 r., skala 1:2000

Załącznik nr 1, arkusz 13/22



Miejscowy plan zagospodarowania przestrzennego na obszarze umożliwiającym realizację odcinka trasy dwutorowej napowietrznej linii elektroenergetycznej 400 kV EK – granica Państwa na terenie Gminy Bakalarzewo przyjęty Zarządzeniem Zastępczym Wojewody Podlaskiego z dnia 16 lipca 2014 r., skala 1:2000

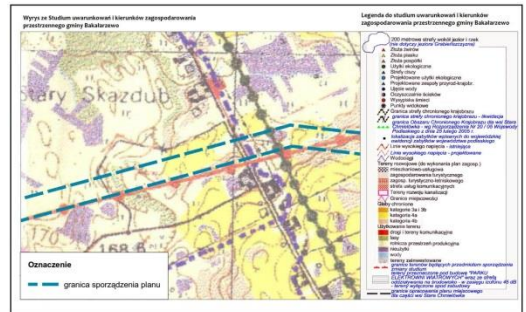
Załącznik nr 1, arkusz 15/22



Oznaczenia

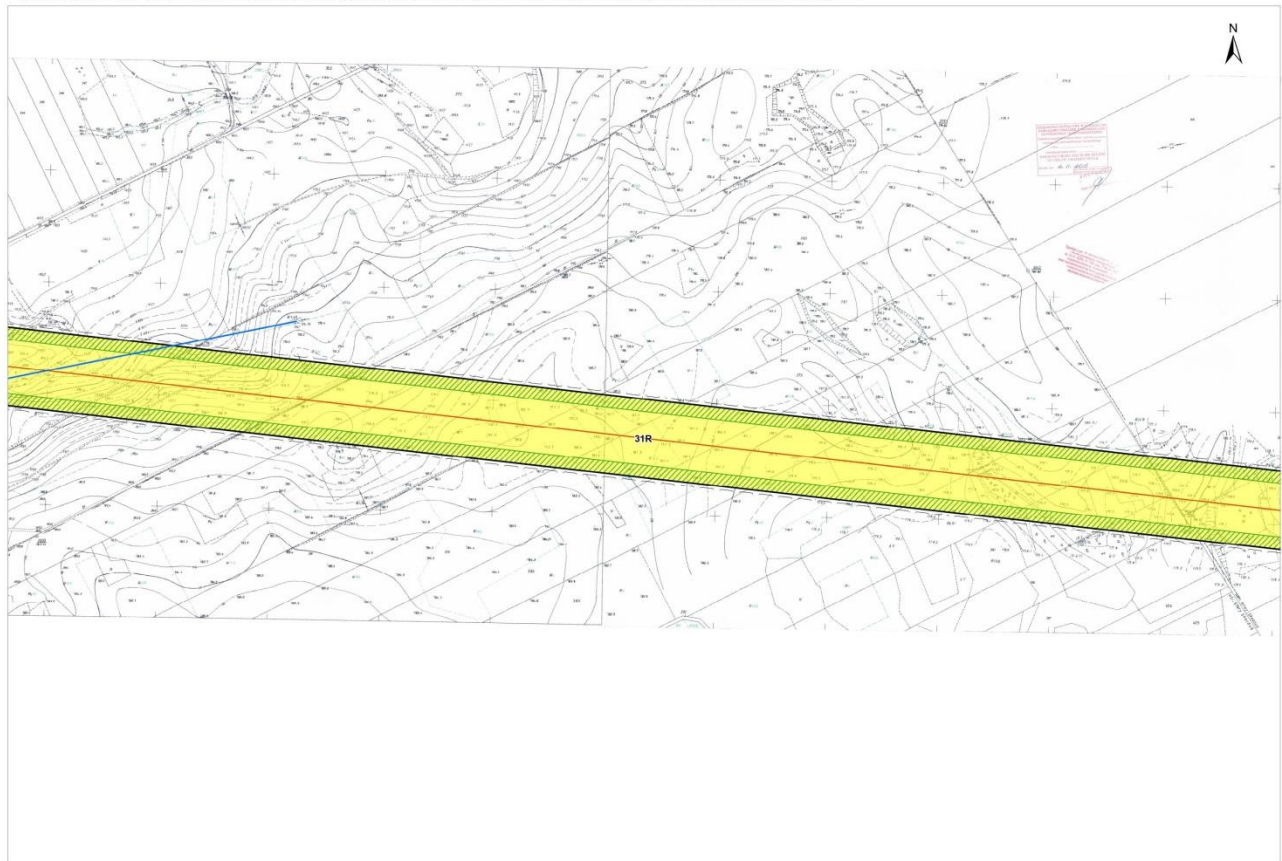
- granica gminy
 - granica województwa
 - granica koronowanego, wierzchołkowej granicy pasa technologicznego linii elektroenergetycznej odc. IV
 - linie rozgraniczające tereny o różnym przeznaczeniu lub różnych zasadach zagospodarowania
 - granice szeregowej zagrodojności powojennej
 - stanoiska archeologiczne
 - granica obszaru Natura 2000
 - granica obszaru chronionego krajobrazu
-
- obszarzy w zabudowie i użytkowaniu
 - odc. linii elektroenergetycznej 400 kV
 - odc. szeregowej linii elektroenergetycznej 10 kV
 - stanoiska archeologiczne
 - granica obszaru Natura 2000
 - granica obszaru chronionego krajobrazu
-
- przeznaczenie terenów**
- P** teren obiektów infrastruktury elektroenergetycznej
 - P** teren obiektów produkcyjnych, usługowo-magazyńnych
 - R** teren rekreacyjny
 - ZL** teren leśny
 - W** teren wód powierzchniowych
 - KDZ** teren dróg publicznych, klasy gminnej
 - KDZ** teren dróg publicznych, klasy dzielnicowej
 - KDD** teren dróg publicznych, klasy dzielnicowej
 - KDW** teren dróg wewnętrznych

Mapa poglądowa układu art. 25 ust. 1



Miejscowy plan zagospodarowania przestrzennego na obszarze umożliwiającym realizację odcinka trasy dwutorowej napowietrznej linii elektroenergetycznej 400 kV EK – granica Parafstwa na terenie Gminy Bakalarzewo przyjęty Zarządzeniem Zastępczym Wojewody Podlaskiego z dnia 16 lipca 2014 r., skala 1:2000

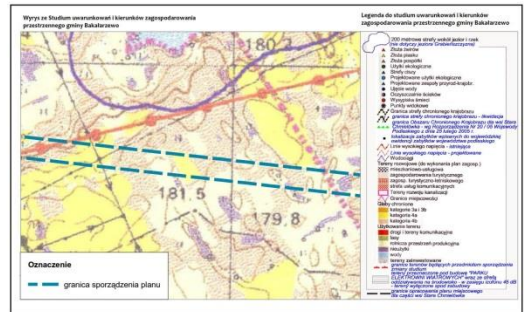
Załącznik nr 1, arkusz 16/22



Oznaczenia

- granica gminy
- granica województwa
- granica komunalnego planu, a także granice pasów technologicznych linii elektroenergetycznych oraz linii napowietrznych linii o napięciu przeliczeniowym
- granice różnych zasadach zagospodarowania
- granice terenów przeznaczonych do zabudowy
- teren obiektów infrastruktury elektroenergetycznej
- teren obiektów produkcyjnych, usługowych i magazynowych
- teren rekreacyjny
- teren leśny
- teren wód powierzchniowych
- teren dróg publicznych, klasy gminnej
- teren dróg publicznych, klasy dzielnicowej
- teren dróg publicznych, klasy dojazdowej
- teren dróg wewnętrznych
- teren obiektów w zabudowie i użytkowaniu
- osi linii elektroenergetycznej 400 kV
- osi szkieletowej linii elektroenergetycznej 110 kV
- osi szkieletowej linii napowietrznej 10 kV
- granice obszarów chronionych
- granice obszarów chronionych krajobrazu

Mapa poglądowa układu artysty planu



Miejscowy plan zagospodarowania przestrzennego na obszarze umożliwiającym realizację odcinka trasy dwutorowej napowietrznej linii elektroenergetycznej 400 kV EK – granica Parafstwa na terenie Gminy Bakalarzewo przyjęty Zarządzeniem Zastępczym Wojewody Podlaskiego z dnia 16 lipca 2014 r., skala 1:20000

Załącznik nr 1, arkusz 17/22



Oznaczenia

- granica gminy
- granica województwa
- granica koronacyjna planu, a także granice planów technologicznych linii elektroenergetycznych odc. IV
- linie wodnospławne i inne wlotowe przepływności
- linie różnych zasadach zagospodarowania
- granice obszarów archeologicznych
- granice obszarów Natura 2000
- granice obszarów chronionego krajobrazu
- obszar zabudowy i użytkowania
- odcinek linii elektroenergetycznej 400 kV
- obszary szczególnego zagrożenia powodzią
- stanowiska archeologiczne
- granice obszarów Natura 2000
- granice obszarów chronionego krajobrazu

Mapa poglądowa układu skutku planu

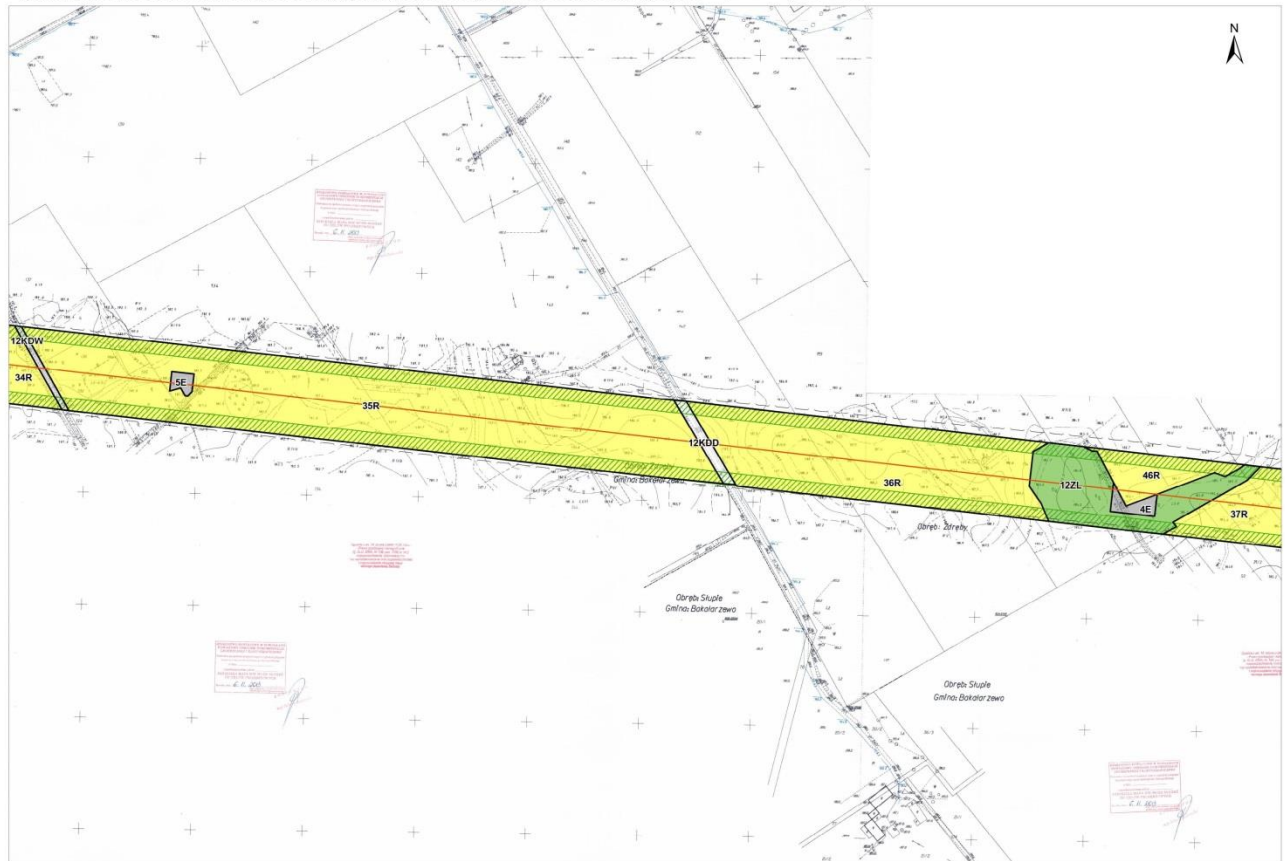


Wzrost do skutku terenowych i terenowych zagospodarowania przestrzennego gminy Bakalarzewo



Miejscowy plan zagospodarowania przestrzennego na obszarze umożliwiającym realizację odcinka trasy dwutorowej napowietrznej linii elektroenergetycznej 400 kV EK – granica Państwa na terenie Gminy Bakalarzewo przyjęty Zarządzeniem Zastępczym Wojewody Podlaskiego z dnia 16 lipca 2014 r., skala 1:2000

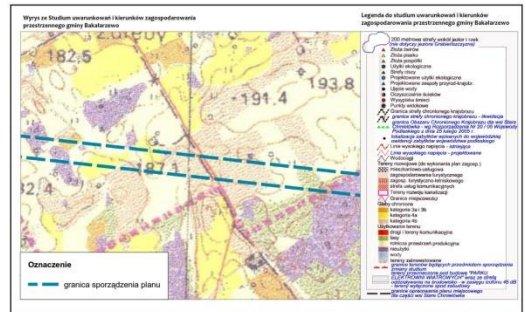
Załącznik nr 1, arkusz 18/22



Oznaczenia

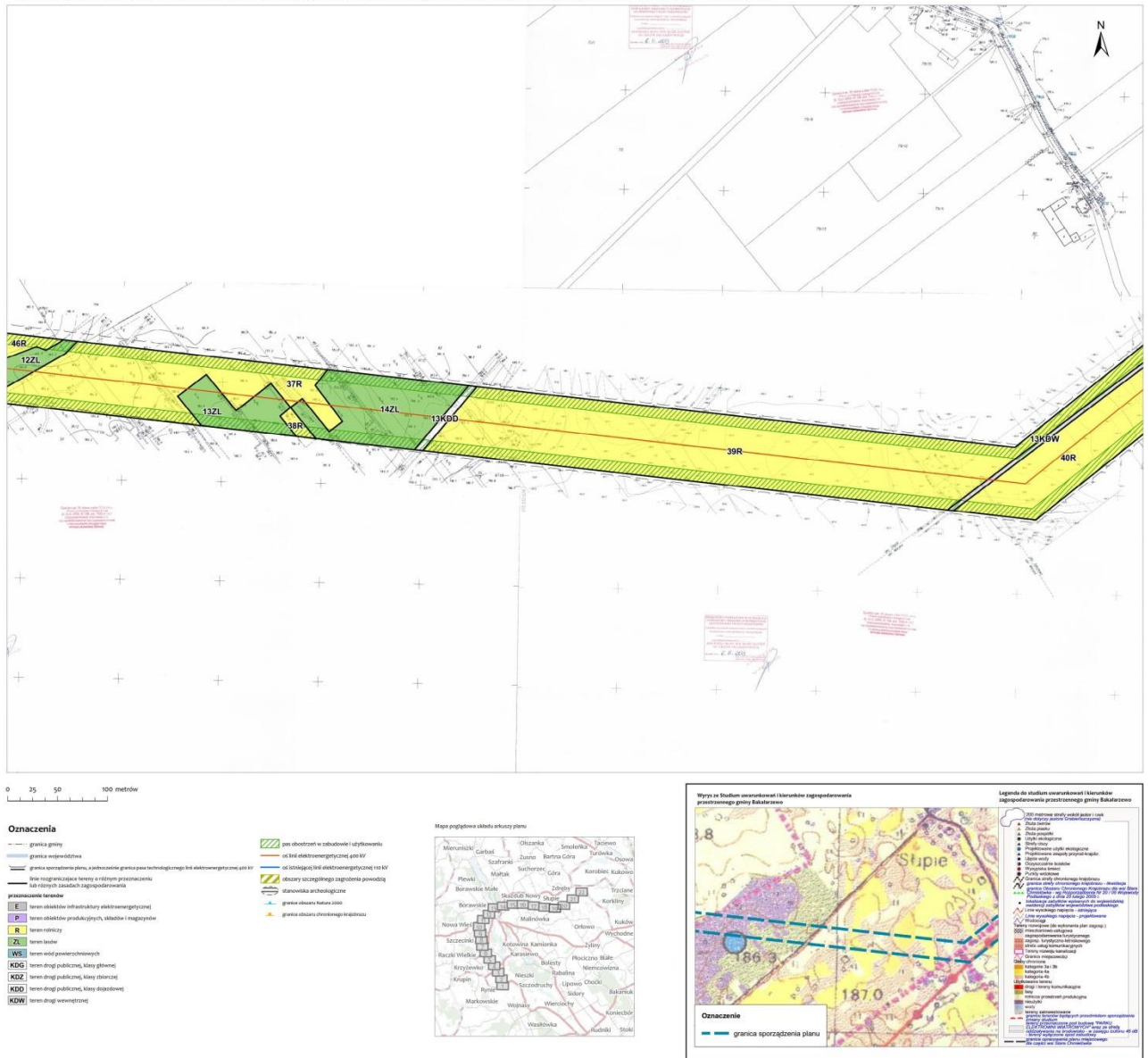
- granica gminy
- granica województwa
- granica komunalnego planu, a także granica pasu technologicznego linii elektroenergetycznej odc. EK
- linie rozgraniczające tereny o różnym przeznaczeniu lub różnych zasadach zagospodarowania
- granice terenów
- teren obiektów infrastruktury elektroenergetycznej
- teren obiektów produkcyjnych, usługowo-magazynowych
- teren rekreacyjny
- teren leśny
- teren wód powierzchniowych
- teren dróg publicznych, klasy gminnej
- teren dróg publicznych, klasy dzielnicowej
- teren dróg publicznych, klasy dojazdowej
- teren dróg wewnętrznych
- teren obiektów w zabudowie i użytkowaniu
- odcinek linii elektroenergetycznej 400 kV
- obszar szczególnego zagrożenia powodzią
- strefa ochrony archeologicznej
- granica obszarów Natura 2000
- granica obszaru chronionego krajobrazu

Mapa poglądowa układu osi planu



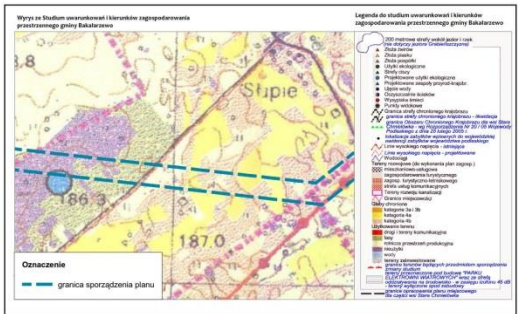
Miejscowy plan zagospodarowania przestrzennego na obszarze umożliwiającym realizację odcinka trasy dwutorowej napowietrznej linii elektroenergetycznej 400 kV EK – granica Państwa na terenie Gminy Bakalarzewo przyjęty Zarządzeniem Zastępczym Wojewody Podlaskiego z dnia 16 lipca 2014 r., skala 1:2000

Załącznik nr 1, arkusz 19/22



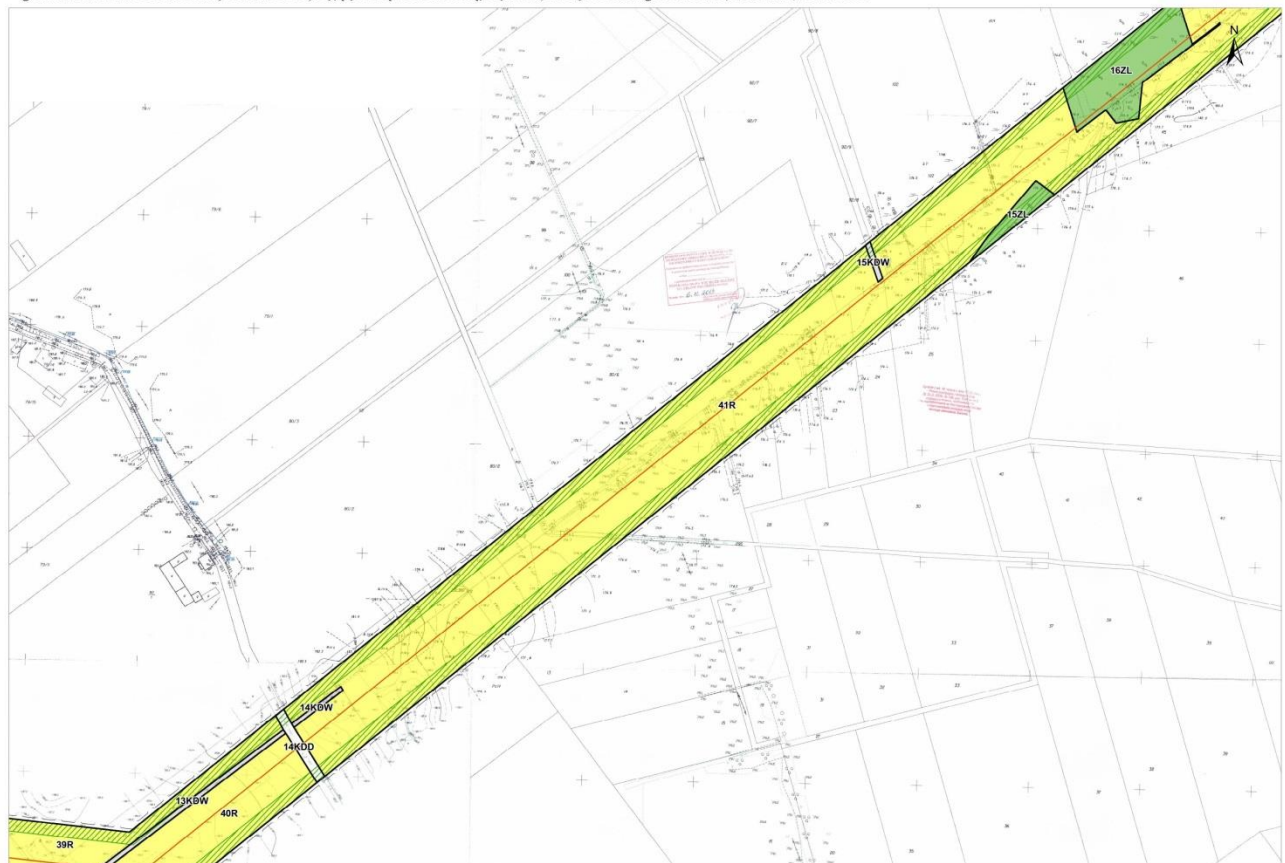
- Oznaczenia**
- granica gminy
 - granica województwa
 - granica komunalnego obszaru, wyłączenia granica pasa technologicznego linii elektroenergetycznej odc. EK
 - linie rozgraniczające tereny o różnym przeznaczeniu lub różnych zasadach zagospodarowania
 - granice archeologiczne
 - granica obszaru Natura 2000
 - granica obszaru chronionego krajobrazu
- przeznaczenie terenu**
- EE** teren obiektów infrastruktury elektroenergetycznej
 - P** teren obiektów produkcyjnych, usługowo-magazynowych
 - R** teren rekreacyjny
 - ZL** teren leśny
 - WS** teren wód powierzchniowych
 - KDZ** teren drogi publicznej, klasy główniej
 - KDD** teren drogi publicznej, klasy dojazdowej
 - KDW** teren drogi wewnętrznej

- teren obiektów infrastruktury elektroenergetycznej
- teren obiektów produkcyjnych, usługowo-magazynowych
- teren rekreacyjny
- teren leśny
- teren wód powierzchniowych
- teren drogi publicznej, klasy główniej
- teren drogi publicznej, klasy dojazdowej
- teren drogi wewnętrznej



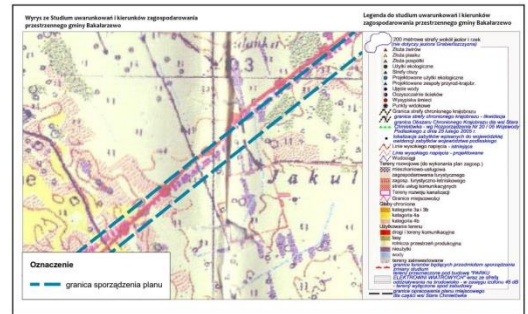
Miejscowy plan zagospodarowania przestrzennego na obszarze umożliwiającym realizację odcinka trasy dwutorowej napowietrznej linii elektroenergetycznej 400 kV EK
- granica Państwa na terenie Gminy Bakalarzewo przyjęty Zarządzeniem Zastępczym Wojewody Podlaskiego z dnia 16 lipca 2014 r., skala 1:2000

Załącznik nr 1, arkusz 20/22



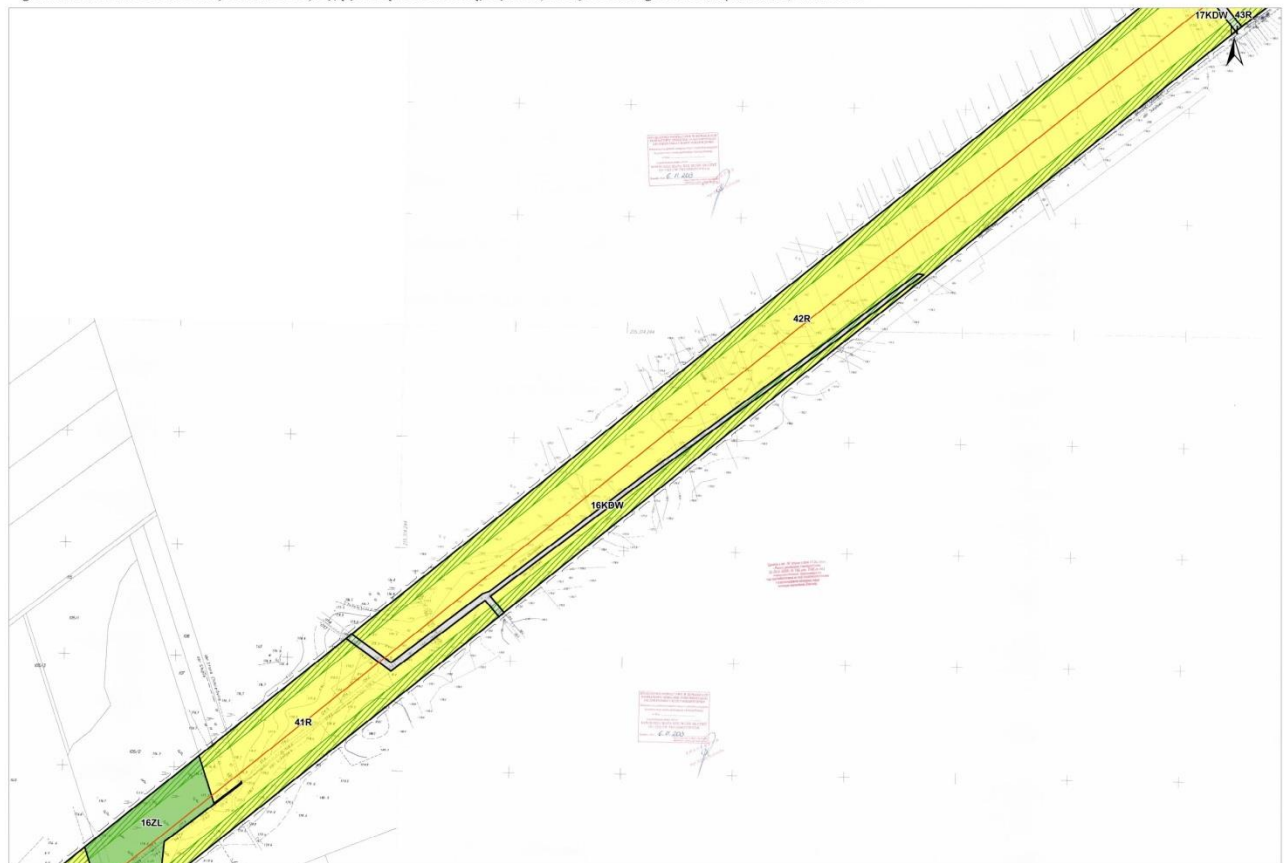
- Oznaczenia**
- granica gminy
 - granica województwa
 - granica koronacji ziem, wyznaczona granica pasa technologicznego linii elektroenergetycznej odc. EK
 - linie rozgraniczające tereny o różnym przeznaczeniu lub różnych zasadach zagospodarowania
 - granice archeologiczne
 - granice obszaru Natura 2000
 - granice obszaru chronionego krajobrazu
 - ZL** teren zielony
 - R** teren rolniczy
 - KS** teren leśny
 - WS** teren wód powierzchniowych
 - KDS** teren dróg publicznych, klasy gminnej
 - KDZ** teren dróg publicznych, klasy dzielnicowej
 - KDD** teren dróg publicznych, klasy dzielnicowej
 - KDW** teren dróg wewnętrznych

- pas obszarów w zabudowie i użytkowaniu
- odcinek linii elektroenergetycznej 400 kV
- odcinek linii elektroenergetycznej 110 kV
- stopy szczytowego zapobiegawstwa powodzi
- strefy archeologiczne
- granice obszaru Natura 2000
- granice obszaru chronionego krajobrazu



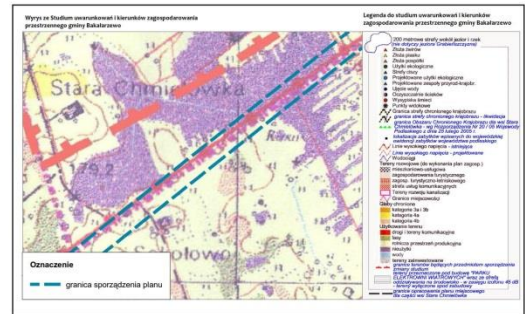
Miejscowy plan zagospodarowania przestrzennego na obszarze umożliwiającym realizację odcinka trasy dwutorowej napowietrznej linii elektroenergetycznej 400 kV Ek – granica Parafstwa na terenie Gminy Bakalarzewo przyjęty Zarządzeniem Zastępczym Wojewody Podlaskiego z dnia 16 lipca 2014 r., skala 1:20000

Załącznik nr 1, arkusz 21/22



- Oznaczenia**
- granica gminy
 - granica województwa
 - granica koronacji planu, a także granica pasa technologicznego linii elektroenergetycznej odc. Ek
 - linie rozgraniczające tereny o różnym przeznaczeniu lub różnych zasadach zagospodarowania
 - granice terenów
 - teren obiektów infrastruktury elektroenergetycznej
 - teren obiektów produkcyjnych, usługowo - magazynowych
 - teren rekreacyjny
 - teren leśny
 - teren wód powierzchniowych
 - teren dróg publicznych, klasy gminnej
 - teren dróg publicznych, klasy dzielnicowej
 - teren dróg publicznych, klasy dojazdowej
 - teren dróg wewnętrznych

- pas obszarów w zabudowie i użytkowaniu
- odcinek linii elektroenergetycznej 400 kV
- odcinek linii elektroenergetycznej 110 kV
- obszary szczególnego zagrożenia powodzią
- strefa ochrony archeologicznej
- granica obszaru Natura 2000
- granica obszaru chronionego krajobrazu



Miejscowy plan zagospodarowania przestrzennego na obszarze umożliwiającym realizację odcinka trasy dwutorowej napowietrznej linii elektroenergetycznej 400 kV EK – granica Parafstwa na terenie Gminy Bakalarzewo przyjęty Zarządzeniem Zastępczym Wojewody Podlaskiego z dnia 16 lipca 2014 r., skala 1:2000

Załącznik nr 1, arkusz 22/22



Oznaczenia

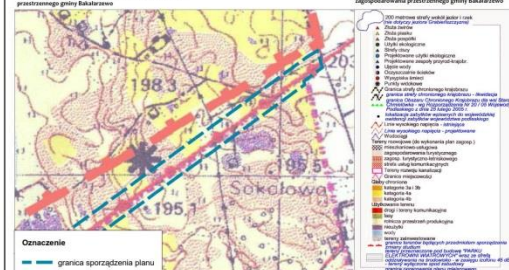
- granicz granicy
- granicz wyprzedzająca
- granicz korekcyjna planu, wyjątkowo granicząca z granicą technologiczną linii elektroenergetycznej 400 kV
- linia wyznaczkująca teren o różnym przeznaczeniu
- linia różnicząca zasadach zagospodarowania
- granicz granicząca z granicą technologiczną linii elektroenergetycznej 400 kV
- granicz granicząca z granicą technologiczną linii elektroenergetycznej 110 kV
- granicz granicząca z granicą technologiczną linii elektroenergetycznej 330 kV
- granicz granicząca z granicą technologiczną linii elektroenergetycznej 1100 kV

- zobowiązania w zabudowie i użytkowaniu
- obszar przy linii elektroenergetycznej 400 kV
- obszar przy linii elektroenergetycznej 110 kV
- obszar przy linii elektroenergetycznej 330 kV
- obszar przy linii elektroenergetycznej 1100 kV
- granicz granicząca z granicą technologiczną linii elektroenergetycznej 400 kV
- granicz granicząca z granicą technologiczną linii elektroenergetycznej 110 kV
- granicz granicząca z granicą technologiczną linii elektroenergetycznej 330 kV
- granicz granicząca z granicą technologiczną linii elektroenergetycznej 1100 kV

Mapa poglądowa składu artoku planu



Wzrost do składu uwzględnienia kierunku zagospodarowania przestrzennego granicy Bakalarzewo



Miejscowy plan zagospodarowania przestrzennego na obszarze umożliwiającym realizację odcinka trasy dwutorowej napowietrznej linii elektroenergetycznej 400 kV Ełk – granica Państwa na terenie Gminy Bakalarzewo przyjęty Zarządzeniem Zastępczym Wojewody Podlaskiego z dnia 16 lipca 2014 r.

Załącznik nr 2

Rozstrzygnięcie o sposobie rozpatrzenia uwag do Zarządzenia Zastępczego Wojewody z dnia 16 lipca 2014r. w sprawie przyjęcia miejscowego planu zagospodarowania przestrzennego na obszarze umożliwiającym realizację odcinka trasy dwutorowej napowietrznej linii elektroenergetycznej 400 kV Ełk – granica Państwa na terenie Gminy Bakalarzewo.

Na podstawie art. 20 ust. 1 ustawy z dnia 27 marca 2003 r. o planowaniu i zagospodarowaniu przestrzennym (Dz. U. z 2012 r. poz. 647 ze zmianami) Wojewoda Podlaski stwierdza, że w okresie wyłożenia do publicznego wglądu w terminie od 22 maja 2014 roku do 20 czerwca 2014 roku oraz w terminie składania uwag, który minął w dniu 5 lipca 2014 roku, do Projektu Zarządzenia Zastępczego Wojewody z dnia 16 lipca 2014r. w sprawie przyjęcia miejscowego planu zagospodarowania przestrzennego na obszarze umożliwiającym realizację odcinka trasy dwutorowej napowietrznej linii elektroenergetycznej 400 kV Ełk – granica Państwa na terenie Gminy, wpłynęły następujące uwagi i jednocześnie rozstrzyga o sposobie ich rozpatrzenia:

Lp.	Data wpływu uwagi	Nazwisko i imię, nazwa jednostki organizacyjnej i adres zgłaszającego uwagi	Treść uwagi	Oznaczenie nieruchomości, której dotyczy uwaga	Ustalenia projektu planu dla nieruchomości, której dotyczy uwaga	Rozstrzygnięcie Wojewody w sprawie rozpatrzenia uwagi		Uwagi
						uwaga uwzględniona	uwaga nieuwzględniona	
1	2	3	4	5	6	7	8	9
1	2014-07-07	Henryk K. Zdręby	Nie wyraża zgody na lokalizację przedmiotowej linii na terenie swojej nieruchomości i wyraża zgodę na lokalizację linii kablowej	nr ewid. 153, 154 obręb Zdręby	Tereny rolnicze (R), tereny lasów (ZL), lokalizacja pasa technologicznego dwutorowej napowietrznej linii elektroenergetycznej 400 kV Ełk – granica RP.	-----	Nieuwzględniona w całości	

2	2014-07-07	Mieszkańcy gminy Bakalarzewo oraz właściciele działek położonych na terenie gminy Bakalarzewo	Informują, że w Planie błędnie stwierdzono, że obowiązujące Studium uwarunkowań i kierunków zagospodarowania przestrzennego gminy Bakalarzewo nie zawiera przebiegu przedmiotowej linii elektroenergetycznej 400 kV, że w głosowaniu nad uchwałą Rady Gminy Bakalarzewo Nr XXIX/188/13 z dnia 23 lipca 2013 r. brali udział Radni mający własny interes prawny w podjęciu tej uchwały, zarzucają brak konsultacji społecznych przy wyborze wariantu przebiegu przedmiotowej linii elektroenergetycznej 400 kV, zatajanie zamiarów organów publicznych i inwestora co do terenów objętych Planem, brak powiadomienia przez Wojewodę właścicieli nieruchomości sąsiednich dla inwestycji, ustalenie dyskusji publicznej w terminie uniemożliwiającym uczestnictwo mieszkańcom, nie wyłożenie projektu w siedzibie Urzędu Gminy Bakalarzewo, naruszenie przepisów art. 6, art. 15 i art. 28 ust. 1 ustawy z dnia 27 marca 2003 r. o planowaniu i zagospodarowaniu przestrzennym		Uwaga dotyczy całego obszaru objętego Planem.	-----	Nieuwzględniona w całości	
3	2014-07-07	Bożena W. Henryk W. Kolonie	Nie wyrażają zgody na lokalizację przedmiotowej linii na terenie swojej nieruchomości i wyrażają zgodę lokalizację linii kablowej.	nr ewid. 308, 43, 286, 273, ob. Bakalarzewo	Działka 273 zlokalizowana jest poza obszarem objętym Planem. Pozostałe - tereny rolnicze (R), tereny lasów (ZL), lokalizacja pasa technologicznego dwutorowej napowietrznej linii elektroenergetycznej 400 kV Elk – granica RP.	-----	Nieuwzględniona w całości	
4	2014-07-07	Daniela O. Wiesław O. Zdręby	Nie wyrażają zgody na lokalizację przedmiotowej linii na terenie swojej nieruchomości i wyrażają zgodę lokalizację linii kablowej.	nr ewid. 134, 143, ob. Zdręby	Tereny rolnicze (R), tereny obiektów infrastruktury elektroenergetycznej (E), lokalizacja pasa technologicznego dwutorowej napowietrznej linii elektroenergetycznej 400 kV Elk – granica RP.	-----	Nieuwzględniona w całości	

Uzasadnienie

Realizując Zarządzenie Zastępcze Wojewody Podlaskiego z dnia 15 października 2013r. w sprawie przystąpienia do sporządzenia miejscowego planu zagospodarowania przestrzennego na obszarze umożliwiającym realizację odcinka trasy dwutorowej napowietrznej linii elektroenergetycznej 400 kV Ełk – granica Państwa na terenie Gminy Bakalarzewo sporządzono projekt Zarządzenia Zastępczego w sprawie przyjęcia miejscowego planu zagospodarowania przestrzennego na obszarze umożliwiającym realizację odcinka trasy dwutorowej napowietrznej linii elektroenergetycznej 400 kV Ełk – granica Państwa na terenie Gminy Bakalarzewo /dalej ZZWP/.

Przedmiotowy projekt ZZWP został opracowany w trybie art. 12 ust. 3 ustawy z dnia 27 marca 2003 r. o planowaniu i zagospodarowaniu przestrzennym (Dz.U.2012.647 j.t. z późniejszymi zmianami – dalej *upzp*) oraz zgodnie z warunkami określonymi w *upzp*. Przyjęty w tym trybie miejscowy plan zagospodarowania przestrzennego wywołuje skutki prawne takie jak miejscowy plan zagospodarowania przestrzennego.

Celem regulacji prawnych zawartych w ustaleniach planu jest:

- umożliwienie realizacji inwestycji celu publicznego o znaczeniu ponadlokalnym, jakim jest dwutorowa, napowietrzna linia elektroenergetyczna 400 kV Ełk – granica RP;
- ustalenie przeznaczenia i zasad zagospodarowania terenów oraz form ochrony terenów, z zachowaniem warunków określonych w przepisach odrębnych;
- ustalenie ograniczeń w zagospodarowaniu terenów w pasie technologicznym linii elektroenergetycznej 400 kV.

Projekt ZZWP był wyłożony do publicznego wglądu w dniach 22 maja 2014 r. do 20 czerwca 2014 r.. Uwagi do projektu ZZWP można było składać w nieprzekraczalnym terminie do dnia 5 lipca 2014r.

Do projektu ZZWP uwagi wniosły 4 osoby, w tym jedna reprezentująca grupę mieszkańców. Wiele uwag nie dotyczyło projektu ZZWP tylko stanowiło żądania podjęcia innych czynności związanych z realizacją inwestycji na terenie gminy Bakalarzewo.

Wniesionych uwag nie uwzględniono.

Do projektu ZZWP swoje uwagi wniosli:

- 1) Państwo Bożena i Henryk W....., Kolonie
- 2) Państwo Daniela i Wiesław O....., Zdręby
- 3) Pan Henryk K.....; Zdręby
- 4) Pan Mirosław P.....; Kolonie/reprezentujący grupę mieszkańców Gminy Bakalarzewo/.

Analizując wniesione uwagi stwierdzono iż:

Ad 1 – uwagi wniesione przez Państwa W.....;

1. Odnośnie uwagi: ”nie wyrażam zgody na lokalizację napowietrznej dwutorowej linii elektroenergetycznej 400kV na terenie mojej nieruchomości” uprzejmie wyjaśniam, że Wojewoda działając na podstawie art. 12 ust 3 ustawy z dnia 27 marca 2003 r. o planowaniu i zagospodarowaniu przestrzennym (Dz.U.2012.647 j.t. z późniejszymi zmianami – dalej *upzp*) sporządza miejscowy plan zagospodarowania przestrzennego na terenie Gminy Bakalarzewo w zakresie koniecznym dla możliwości realizacji inwestycji celu publicznego. Przedmiotowa linia elektroenergetyczna stanowi inwestycję celu publicznego o znaczeniu ponadlokalnym. Jej realizacja jest konieczna dla zapewnienia bezpieczeństwa energetycznego kraju.

W związku z powyższym, stosownie do art. 17 pkt 12 *upzp* postanowiono o nie uwzględnieniu przedmiotowej uwagi.

2. Odnośnie uwagi: ”wyrażam zgodę na lokalizację kablowej linii 2X400 kV na terenie mojej nieruchomości” uprzejmie wyjaśniam, że Wojewoda działając na podstawie art. 12 ust. 3 *upzp* dokonał opisanych tam czynności zmierzających do uzgodnienia terminu realizacji tej inwestycji i warunków

wprowadzenia tej inwestycji do studium. Jednym z warunków była realizacja linii napowietrznej i z tego powodu sporządzany w trybie zastępczym przez Wojewodę mpzp dla linii 400 kV na terenie Gminy Bakalarzewo przewiduje realizację linii napowietrznej. Ponadto zgodnie z zapisami dotyczącymi realizacji linii jako linii kablowej zawartymi na stronie 31 decyzji GDOŚ z dnia 16.12.2013r. znak: DOOŚ-OAI.4202.3.2013.AŁ.7 „*taka metoda realizacji inwestycji pozostawia bowiem wyraźny ślad ekologiczny (zmiana struktury gleby) na całej długości trasy układu przesyłowego (znaczne wykopy pod linię kablową) oraz widoczne miejsca połączeń odcinków kabla (ze względów transportowych i montażowych nie dłuższych niż 600 – 800m) – studzienki kablowe, lub ewentualne miejsca wprowadzenia powietrza chłodzącego do tuneli, stacje końcowe z elementami napowietrznymi [...]. [...] w przypadku awarii linii kablowej naprawa uszkodzeń wymaga długotrwałej i kosztownej lokalizacji uszkodzenia, i każdorazowo przeprowadzenia prac ziemnych. Z usunięciem awarii w tym przypadku wiążą się: ponowna dewastacja terenu w obrębie pasa linii kablowej w celu naprawy uszkodzenia, dewastacja okolicznego terenu w celu przetransportowania niezbędnego sprzętu i materiałów do usunięcia uszkodzeń linii [...]. W sytuacji usuwania awarii linii napowietrznych nie dochodzi do tak znacznej ingerencji w środowisko.*” Realizacja linii kablowej niesie za sobą daleko idące, negatywne skutki środowiskowe, które znacznie przewyższają skutki jakie niesie za sobą realizacja linii napowietrznej.

W związku z powyższym, stosownie do art. 17 pkt 12 *upzp* postanowiono o nie uwzględnieniu przedmiotowej uwagi.

3. Odnośnie uwagi dotyczącej wyłączenia z produkcji rolnej zbyt dużego areалу podczas budowy inwestycji uprzejmie wyjaśniam, że w trakcie budowy każdej linii konieczne są prace ziemne. Jak wielokrotnie podkreślano na spotkaniach w PIR w Porosłach czy w PUP w Suwałkach w związku z wyłączeniem obszarów z produkcji rolnej podczas realizacji inwestycji inwestor proponuje Państwu odszkodowania zarówno za poniesione szkody związane z realizacją inwestycji, jak i w formie opłaty przesyłowej. Jednocześnie RDOŚ w Białymstoku w decyzji o środowiskowych uwarunkowaniach z dnia 4 lipca 2013 r. znak: WOOS-II.4202.1.2012.AS zobowiązał inwestora do przywrócenia terenu do stanu pierwotnego po zakończeniu prac związanych z budową inwestycji. Jak zapisano w decyzji GDOŚ w Warszawie /przytoczona w pkt 2 niniejszej odpowiedzi/ w przypadku lokalizacji linii kablowej prace ziemne prowadzone są na znacznie większym obszarze niż w przypadku lokalizacji linii napowietrznej. Prace ziemne przy budowie linii kablowej powodują rozległe i w dużej części nieodwracalne zniszczenia. Ponadto, funkcjonowanie linii kablowej wiąże się z istnieniem niezbędnej infrastruktury towarzyszącej, którą również należy wybudować. Zmiany w przestrzeni są więc nieporównywalnie bardziej rozległe niż w przypadku budowy linii napowietrznej.

W związku z powyższym, stosownie do art. 17 pkt 12 *upzp* postanowiono o nie uwzględnieniu przedmiotowej uwagi.

4. Odnośnie żądania podania w prognozie oddziaływania na środowisko, jak lokalizacja linii 2x400 kV wpłynie na produkcję mleka i bydła, na liczebność stad w związku ze stratami w produkcji pasz na etapie budowy linii, dokonania ekspertyzy przez specjalistów weterynarii, jak stałe oddziaływanie pola elektromagnetycznego wpłynie na zdrowotność bydła uprzejmie wyjaśniam, że uwaga ta nie dotyczy projektu ZZWP, a więc nie spełnia warunku określonego w art. 17 pkt. 11 *upzp*.

W związku z powyższym, stosownie do art. 17 pkt 12 *upzp* postanowiono o nie uwzględnieniu przedmiotowej uwagi.

Niemniej jednak, widząc jak wiele wątpliwości budzi zawartość merytoryczna prognozy oddziaływania na środowisko wykonanej dla przedmiotowego mpzp, uprzejmie wyjaśniam, że jednym z etapów postępowania w sprawie strategicznej oceny oddziaływania na środowisko jest uzgodnienie zakresu i stopnia szczegółowości prognozy. Zakres ten został uzgodniony z właściwymi organami wskazanymi w Ustawie z dnia 3 października 2008 roku o udostępnianiu informacji o środowisku i jego ochronie, udziale społeczeństwa w ochronie środowiska oraz o ocenach oddziaływania na środowisko (Dz. U. nr 199, poz. 1227 ze zm. – dalej *uios*) to jest z RDOŚ w Białymstoku (pismo z dnia 19 listopada 2013 r., znak: WOOS-I.411.1.57.2013.AR), oraz z Państwowym Powiatowym Inspektorem Sanitarnym w Suwałkach (pismo z dnia 3 grudnia 2013 r., znak NZ-7223/15/2013). Sporządzona prognoza oddziaływania na środowisko zawiera pełny zakres zawarty w art. 51 *uios*. Pamiętać również należy, że projekt ZZWP wraz ze sporządzoną prognozą został przekazany do opinii i uzgodnień m.in. ww. organów. Postępowanie zakończyło się uzyskaniem pozytywnych opinii i uzgodnień zarówno

Regionalnego Dyrektora Ochrony Środowiska w Białymstoku (pismo z dnia 18 lutego 2014 r., znak: WOOS-I.411.1.7.2014AR oraz pismo z dnia 19 lutego 2014 r., znak: WOOS-I.610.1.2.2014.AR), jak i Państwowego Wojewódzkiego Inspektora Sanitarnego w Białymstoku w ramach kompetencji przejętych od Państwowego Powiatowego Inspektora Sanitarnego w Suwałkach (pismo z dnia 18 lutego 2014 r., znak NZ.743.12.2014). Wydanie ww. opinii do projektu planu z prognozą jest częścią postępowania związanego ze strategiczną oceną oddziaływania na środowisko, określonego w Dziale IV *uios*. Przepisy tej ustawy są odzwierciedleniem wytycznych zawartych w Dyrektywie 2001/42/WE Parlamentu Europejskiego i Rady z dnia 27 czerwca 2001r. w sprawie oceny wpływu niektórych planów i programów na środowisko, która przewiduje przeprowadzenie tzw. strategicznej oceny oddziaływania na środowisko (Strategic environmental assesment SEA). Na obecnym etapie można stwierdzić jedynie, iż planowana inwestycja może zostać zaliczona do przedsięwzięć mogących zawsze znacząco oddziaływać na środowisko bądź potencjalnie znacząco oddziaływać na środowisko zgodnie z art. 59 *uios*. Należy podkreślić, że zgodnie z art. 52 ust. 1 *uios* „informacje zawarte w prognozie oddziaływania na środowisko powinny być (...) dostosowane do zawartości i stopnia szczegółowości projektowanego dokumentu oraz etapu przyjęcia tego dokumentu (...)”. Prognoza oddziaływania na środowisko jako element strategicznej oceny oddziaływania na środowisko na etapie sporządzania dokumentu projektu planu ma jedynie charakter sygnalizujący. Odnosząc się do zagadnienia w sposób ogólny, wskazuje jednocześnie pozytywne, jak i negatywne następstwa planowanych inwestycji. Na etapie sporządzania prognozy skutków ustaleń oddziaływania na środowisko planu sygnalizuje się możliwość wystąpienia zagrożeń, zaś likwidacja bądź ich zmniejszenie możliwe jest dopiero na późniejszych etapach, np. na etapie uzyskiwania decyzji środowiskowych i pozwolenia na budowę. Prognoza nie jest raportem, a zakres informacji jakich Państwo się domagacie znacznie przekracza jej zakres.

5. Odnośnie uwagi dotyczącej nieujęcia w ZZWP linii 110 kV, która przebiega na działce 308 oraz wykorzystania w projekcie ZZWP map, a w szczególności tego, że są one błędne, nierzetelne i nieczytelne i sfalszowane uprzejmie wyjaśniam, że mapy jakie zostały wykorzystane do sporządzenia projektu ZZWP są to kopie map zasadniczych, które zostały pozyskane we właściwych państwowych ośrodkach geodezyjnych i kartograficznych, co jest zgodne z art. 16 ust. 1 *upzp*. Pozyskane przez Wojewodę mapy są właściwie opieczętowane i we właściwej skali. Ich czytelność pozwala na odczytanie numerów działek. Zawarte na tych mapach oznaczenia zostały potwierdzone przez właściwe ośrodki geodezyjne i kartograficzne. Jednocześnie wyjaśniam, że istniejąca linia 110 kV, o której Państwo piszecie jest oznaczona w miejscach przecięcia z obszarem objętym opracowaniem planu. Pozostałe tereny wskazane na załącznikach graficznych, a znajdujące się poza granicami planu w tym fragment linii 110 kV przebiegający przez działkę 308, a znajdujący się poza planem, stanowią wyłącznie treść pozyskanej z ośrodka geodezyjnego mapy zasadniczej. Zgodnie z w/w przepisem, mapa pozyskiwana jest w takim pokryciu i aktualności, jakimi dysponuje ośrodek. Zagadnienie linii 110 kV przebiegającej przez Państwa działkę należy również rozpatrywać z perspektywy propozycji inwestora jaką otrzymali Państwo na spotkaniu dnia 15 marca 2013r. w Bibliotece Publicznej w Bakalarzewie, a która to propozycja dotyczyła „przełożenia” linii 110 kV „na stronę” linii 400 kV w taki sposób, że znajdowałaby się ta linia za linią 400 kV w znacznym oddaleniu od Państwa zabudowań. Odrzuciliście Państwo tą propozycję.

W związku z powyższym, stosownie do art. 17 pkt 12 *upzp* postanowiono o nie uwzględnieniu przedmiotowej uwagi.

6. Odnośnie uwagi dotyczącej wyboru wariantu przebiegu linii bez uwzględnienia aspektów środowiskowych, społecznych i planistycznych Gminy uprzejmie wyjaśniam, że Wojewoda działając na podstawie art. 12 ust. 3 *upzp* jeszcze przed rozpoczęciem procedury planistycznej mającej na celu sporządzenie mpzp dla linii 400 kV na terenie Gminy Bakalarzewo dokonał szeregu analiz dokumentów dotyczących zagadnień środowiskowych, z których jasno wynikało, że podczas ich sporządzania społeczność lokalna nie została pominięta i wielokrotnie konsultowano różne warianty przebiegu przedmiotowej linii przez teren Gminy Bakalarzewo. Jednocześnie z decyzji właściwego organu do spraw ochrony środowiska to jest RDOŚ w Białymstoku wynika, że przeanalizowano 6 wariantów przebiegu tej linii. Podczas analizy tych wariantów RDOŚ potwierdził, że wskazany przez inwestora do realizacji wariant spełnia wszystkie wymagania wynikające z przepisów prawa. Konsekwencją tego jest potwierdzenie przez RDOŚ w swojej decyzji, że wariant ten jest najmniej szkodliwy dla środowiska, a więc również dla ludzi.

W związku z powyższym, stosownie do art. 17 pkt 12 *upzp* postanowiono o nie uwzględnieniu przedmiotowej uwagi.

7. Odnośnie uwagi dotyczącej braku wyznaczenia miejsc posadowienia słupów uprzejmie wyjaśniam, że na etapie sporządzania mpzp nie wskazuje się konkretnych miejsc posadowienia słupów podobnie jak nie wyznacza się miejsc posadowienia studzienek kanalizacyjnych przy planach miejscowych, które pokazują przebieg sieci kanalizacyjnych. Wyznaczenie dokładnej lokalizacji słupów będzie możliwe dopiero po przeprowadzeniu badań geologicznych, z których będzie wynikało czy na danym terenie takie słupy można postawić. Pamiętać należy, że słupy będą lokalizowane w osi linii pokazanej na załącznikach graficznych do ZZWP. Odbędzie się to na etapie uzyskiwania przez inwestora decyzji o pozwoleniu na budowę. Ponadto wyjaśniam, że oś linii w ZZWP została wyznaczona bardzo precyzyjnie. Stanowi ona oś linii, a jednocześnie oś słupów.

W związku z powyższym, stosownie do art. 17 pkt 12 *upzp* postanowiono o nie uwzględnieniu przedmiotowej uwagi.

8. Odnośnie żądań dotyczących rzetelnego opracowania planu, przeprowadzenia konsultacji społecznych, rzetelnego opracowania prognozy oddziaływania na środowisko, przeprowadzenia inwentaryzacji przyrodniczej uprzejmie wyjaśniam, że żądania te nie stanowią uwag do projektu ZZWP. Są to żądania do podjęcia konkretnych czynności przez Wojewodę, a więc nie spełniają warunku określonego w art. 17 pkt. 11 *upzp*.

W związku z powyższym, stosownie do art. 17 pkt 12 *upzp* postanowiono o nie uwzględnieniu przedmiotowej uwagi.

Niemniej jednak uprzejmie informuję, że w związku ze spełnieniem wszystkich ustawowych wymogów związanych ze sporządzaniem mpzp nie ma potrzeby powtarzania tych samych czynności. Pamiętać należy, że Wojewoda sporządzając mpzp dla linii 400 kV na terenie Gminy Bakalarzewo nie tylko dopełnił wszystkich wynikających z przepisów prawa obowiązków, a więc w sposób rzetelny opracował mpzp, przeprowadził dyskusję publiczną, umożliwił składanie wniosków i uwag do planu, ale również dopilnował, by dokumenty stanowiące dokumentację planistyczną i załączniki do ZZWP były sporządzone należycie. Pamiętać należy, że Wojewoda, zgodnie z art. 12 ust. 3 *upzp* wezwał Radę Gminy do uchwalenia zmiany studium polegającej na określeniu obszaru rozmieszczenia inwestycji celu publicznego jaką jest linia 400 kV Ełk – Granica Państwa. Wtedy to Gmina mogła uchwalić zarówno przebieg linii jak i rodzaj /kablowa – napowietrzna/ linii w taki sposób jaki odpowiadał wszystkim mieszkańcom Gminy. Wojewoda nie nakazywał i nie narzucał wtedy żadnych rozwiązań. Pamiętać również należy, że Wojewoda podczas prowadzenia procedury związanej ze sporządzaniem planu dla linii 400 kV wyszedł naprzeciw prośbom mieszkańców Gminy wielokrotnie delegując swoich przedstawicieli na spotkania z mieszkańcami w sprawie linii 400 kV na terenie gminy. Na prośbę Wojewody, by jak najpełniej i jak najrzetelniej odpowiedzieć na wszystkie zadawane przez mieszkańców pytania, w spotkaniach tych uczestniczyli przedstawiciele RDOŚ i inwestora. Spotkania takie, pomimo, że nie wynikały z przepisów *upzp* odbyły się na terenie Gminy Bakalarzewo w Bibliotece Publicznej, w PIR w Porosłach, w PUP w Suwałkach, w PUP w Białymstoku, jedną z pisemnych propozycji Wojewody pozostawiono bez odpowiedzi.

Ad 2 – uwagi wniesione przez Państwa O.....;

1. Odnośnie uwagi: ”nie wyrażam zgody na lokalizację napowietrznej dwutorowej linii elektroenergetycznej 400kV na terenie mojej nieruchomości” uprzejmie wyjaśniam, że Wojewoda działając na podstawie art. 12 ust 3 ustawy z dnia 27 marca 2003r. o planowaniu i zagospodarowaniu przestrzennym (Dz.U.2012.647 j.t. z późniejszymi zmianami – dalej *upzp*) sporządza miejscowy plan zagospodarowania przestrzennego na terenie Gminy Bakalarzewo w zakresie koniecznym dla możliwości realizacji inwestycji celu publicznego. Przedmiotowa linia elektroenergetyczna stanowi inwestycję celu publicznego o znaczeniu ponadlokalnym. Jej realizacja jest konieczna dla zapewnienia bezpieczeństwa energetycznego kraju.

W związku z powyższym, stosownie do art. 17 pkt 12 *upzp* postanowiono o nie uwzględnieniu przedmiotowej uwagi.

2. Odnośnie uwagi: ”wyrażam zgodę na lokalizację kablowej linii 2x400 kV na terenie mojej nieruchomości” uprzejmie wyjaśniam, że Wojewoda działając na podstawie art. 12 ust. 3 *upzp* dokonał

opisanych tam czynności zmierzających do uzgodnienia terminu realizacji tej inwestycji i warunków wprowadzenia tej inwestycji do studium. Jednym z warunków była realizacja linii napowietrznej i z tego powodu sporządzany w trybie zastępczym przez Wojewodę *mpzp* dla linii 400 kV na terenie Gminy Bakalarzewo przewiduje realizację linii napowietrznej. Ponadto zgodnie z zapisami dotyczącymi realizacji linii jako linii kablowej zawartymi na stronie 31 decyzji GDOŚ z dnia 16.12.2013r. znak: DOOŚ-OAI.4202.3.2013.AŁ.7 „*taka metoda realizacji inwestycji pozostawia bowiem wyraźny ślad ekologiczny (zmiana struktury gleby) na całej długości trasy układu przesyłowego (znaczne wykopy pod linię kablową) oraz widoczne miejsca połączeń odcinków kabla (ze względów transportowych i montażowych nie dłuższych niż 600 – 800m) – studzienki kablowe, lub ewentualne miejsca wprowadzenia powietrza chłodzącego do tuneli, stacje końcowe z elementami napowietrznymi [...]. [...] w przypadku awarii linii kablowej naprawa uszkodzeń wymaga długotrwałej i kosztownej lokalizacji uszkodzenia, i każdorazowo przeprowadzenia prac ziemnych. Z usunięciem awarii w tym przypadku wiążą się: ponowna dewastacja terenu w obrębie pasa linii kablowej w celu naprawy uszkodzenia, dewastacja okolicznego terenu w celu przetransportowania niezbędnego sprzętu i materiałów do usunięcia uszkodzeń linii [...]. W sytuacji usuwania awarii linii napowietrznych nie dochodzi do tak znacznej ingerencji w środowisko.*” Realizacja linii kablowej niesie za sobą daleko idące, negatywne skutki środowiskowe, które znacznie przewyższają skutki jakie niesie za sobą realizacja linii napowietrznej.

W związku z powyższym, stosownie do art. 17 pkt 12 *upzp* postanowiono o nie uwzględnieniu przedmiotowej uwagi.

3. Odnośnie uwagi dotyczącej znacznego obniżenia wartości nieruchomości uprzejmie wyjaśniam, że uwaga ta nie dotyczy projektu ZZWP, a więc nie spełnia warunku określonego w art. 17 pkt. 11 *upzp*.

W związku z powyższym, stosownie do art. 17 pkt 12 *upzp* postanowiono o nie uwzględnieniu przedmiotowej uwagi.

Niemniej jednak uprzejmie informuję, że zagadnienia odszkodowań związanych z utratą wartości nieruchomości, bądź też uniemożliwienia lub ograniczenia możliwości użytkowania terenów w sposób dotychczasowy reguluje art. 36 *upzp*, w którym ustawodawca wskazał gminę jako organ właściwy do wnoszenia żądań o odszkodowanie za szkody wynikłe z uchwalenia *mpzp*. Jednocześnie wyjaśniam, że w związku ze sporządzaniem przez Wojewodę *mpzp* w trybie art. 12 ust. 3 *upzp* ma zastosowanie art. 12 ust. 4 *upzp*, w którym to zapisano, że w przypadku sporządzania *mpzp* przez Wojewodę w trybie art. 12 ust. 3 *upzp* koszty sporządzenia takiego planu ponosi w całości gmina.

4. Odnośnie uwagi dotyczącej braku informacji w jaki sposób i kto będzie użytkował tereny infrastruktury elektroenergetycznej oraz kto będzie płacić podatki uprzejmie wyjaśniam, że uwaga ta nie dotyczy projektu ZZWP, a więc nie spełnia warunku określonego w art. 17 pkt. 11 *upzp*.

W związku z powyższym, stosownie do art. 17 pkt 12 *upzp* postanowiono o nie uwzględnieniu przedmiotowej uwagi.

Niemniej jednak uprzejmie informuję, że informacje dotyczące terenów oznaczonych w ZZWP jako E zawarte są w § 18 ZZWP, z których to zapisów wynika, że są to tereny obiektów infrastruktury elektroenergetycznej. Ich użytkownikiem będzie inwestor. Zgodnie z posiadaną wiedzą na tych terenach planowane jest posadowienie słupów. Na etapie sporządzania *mpzp* nie jest możliwe dokładne ich lokalizowanie. Zagadnienia podatkowe nie leżą w gestii Wojewody.

5. Odnośnie uwagi dotyczącej wyboru wariantu przebiegu linii bez uwzględnienia aspektów środowiskowych, społecznych i planistycznych Gminy uprzejmie wyjaśniam, że Wojewoda działając na podstawie art. 12 ust. 3 *upzp* jeszcze przed rozpoczęciem procedury planistycznej mającej na celu sporządzenie *mpzp* dla linii 400 kV na terenie Gminy Bakalarzewo dokonał szeregu analiz dokumentów dotyczących zagadnień środowiskowych, z których jasno wynikało, że podczas ich sporządzania społeczność lokalna nie została pominięta i wielokrotnie konsultowano różne warianty przebiegu przedmiotowej linii przez teren Gminy Bakalarzewo. Jednocześnie z decyzji właściwego organu do spraw ochrony środowiska to jest RDOŚ w Białymstoku wynika, że przeanalizowano 6 wariantów przebiegu tej linii. Podczas analizy tych wariantów RDOŚ potwierdził, że wskazany przez inwestora do realizacji wariant spełnia wszystkie wymagania wynikające z przepisów prawa.

Konsekwencją tego jest potwierdzenie przez RDOŚ w swojej decyzji, że wariant ten jest najmniej szkodliwy dla środowiska, a więc również dla ludzi.

W związku z powyższym, stosownie do art. 17 pkt 12 *upzp* postanowiono o nie uwzględnieniu przedmiotowej uwagi.

6. Odnośnie uwagi dotyczącej wykorzystanych w projekcie ZZWP map, a w szczególności tego, że są one błędne, nierzetelne i nieczytelne uprzejmie wyjaśniam, że mapy jakie zostały wykorzystane do sporządzenia projektu ZZWP są to kopie map zasadniczych, które zostały pozyskane we właściwych państwowych ośrodkach geodezyjnych i kartograficznych, co jest zgodne z art. 16 ust. 1 *upzp*. Pozyskane przez Wojewodę mapy są właściwie opieczątowane i we właściwej skali. Ich czytelność pozwala na odczytanie numerów działek. Zawarte na tych mapach oznaczenia zostały potwierdzone przez właściwe ośrodki geodezyjne i kartograficzne.

W związku z powyższym, stosownie do art. 17 pkt 12 *upzp* postanowiono o nie uwzględnieniu przedmiotowej uwagi.

7. Odnośnie uwagi dotyczącej braku wyznaczenia miejsc posadowienia słupów uprzejmie wyjaśniam, że na etapie sporządzania *mpzp* nie wskazuje się konkretnych miejsc posadowienia słupów podobnie jak nie wyznacza się miejsc posadowienia studzienek kanalizacyjnych przy planach miejscowych, które pokazują przebieg sieci kanalizacyjnych. Wyznaczenie dokładnej lokalizacji słupów będzie możliwe dopiero po przeprowadzeniu badań geologicznych, z których będzie wynikało czy na danym terenie takie słupy można postawić. Pamiętać należy, że słupy będą lokalizowane w osi linii pokazanej na załącznikach graficznych do ZZWP. Odbędzie się to na etapie uzyskiwania przez inwestora decyzji o pozwoleniu na budowę. Ponadto wyjaśniam, że oś linii w ZZWP została wyznaczona bardzo precyzyjnie. Stanowi ona oś linii, a jednocześnie oś słupów.

W związku z powyższym, stosownie do art. 17 pkt 12 *upzp* postanowiono o nie uwzględnieniu przedmiotowej uwagi.

8. Odnośnie żądań dotyczących rzetelnego opracowania planu, przeprowadzenia konsultacji społecznych, rzetelnego opracowania prognozy oddziaływania na środowisko, przeprowadzenia inwentaryzacji przyrodniczej uprzejmie wyjaśniam, że żądania te nie stanowią uwag do projektu ZZWP. Są to żądania do podjęcia konkretnych czynności przez Wojewodę, a więc nie spełniają warunku określonego w art. 17 pkt. 11 *upzp*.

W związku z powyższym, stosownie do art. 17 pkt 12 *upzp* postanowiono o nie uwzględnieniu przedmiotowej uwagi.

Niemniej jednak uprzejmie informuję, że w związku ze spełnieniem wszystkich ustawowych wymogów związanych ze sporządzaniem *mpzp* nie ma potrzeby powtarzania tych samych czynności. Pamiętać należy, że Wojewoda sporządzając *mpzp* dla linii 400 kV na terenie Gminy Bakalarzewo nie tylko dopełnił wszystkich wynikających z przepisów prawa obowiązków, a więc w sposób rzetelny opracował *mpzp*, przeprowadził dyskusję publiczną, umożliwił składanie wniosków i uwag do planu, ale również dopilnował, by dokumenty stanowiące dokumentację planistyczną i załączniki do ZZWP były sporządzone należycie. Pamiętać należy, że Wojewoda, zgodnie z art. 12 ust. 3 *upzp* wezwał Radę Gminy do uchwalenia zmiany studium polegającej na określeniu obszaru rozmieszczenia inwestycji celu publicznego jaką jest linia 400 kV Ełk – Granica Państwa. Wtedy to Gmina mogła uchwalić zarówno przebieg linii jak i rodzaj /kablowa – napowietrzna/ linii w taki sposób jaki odpowiadał wszystkim mieszkańcom Gminy. Wojewoda nie nakazywał i nie narzucał wtedy żadnych rozwiązań. Pamiętać również należy, że Wojewoda podczas prowadzenia procedury związanej ze sporządzaniem planu dla linii 400 kV wyszedł naprzeciw prośbom mieszkańców Gminy wielokrotnie delegując swoich przedstawicieli na spotkania z mieszkańcami w sprawie linii 400 kV na terenie gminy. Na prośbę Wojewody, by jak najpełniej i jak najrzetelniej odpowiedzieć na wszystkie zadawane przez mieszkańców pytania, w spotkaniach tych uczestniczyli przedstawiciele RDOŚ i inwestora. Spotkania takie, pomimo, że nie wynikały z przepisów *upzp* odbyły się na terenie Gminy Bakalarzewo w Bibliotece Publicznej, w PIR w Porosłach, w PUP w Suwałkach, w PUP w Białymstoku, jedną z pisemnych propozycji Wojewody pozostawiono bez odpowiedzi.

Ad 3 – uwagi wniesione przez Pana K.....;

1. Odnośnie uwagi: ”nie wyrażam zgody na lokalizację napowietrznej dwutorowej linii elektroenergetycznej 400kV na terenie mojej nieruchomości” uprzejmie wyjaśniam, że Wojewoda działając na podstawie art. 12 ust 3 ustawy z dnia 27 marca 2003r. o planowaniu i zagospodarowaniu przestrzennym (Dz.U.2012.647 j.t. z późniejszymi zmianami – dalej *upzp*) sporządza miejscowy plan zagospodarowania przestrzennego na terenie Gminy Bakalarzewo w zakresie koniecznym dla możliwości realizacji inwestycji celu publicznego. Przedmiotowa linia elektroenergetyczna stanowi inwestycję celu publicznego o znaczeniu ponadlokalnym. Jej realizacja jest konieczna dla zapewnienia bezpieczeństwa energetycznego kraju.

W związku z powyższym, stosownie do art. 17 pkt 12 *upzp* postanowiono o nie uwzględnieniu przedmiotowej uwagi.

2. Odnośnie uwagi: ”wyrażam zgodę na lokalizację kablowej linii 2X400 kV na terenie mojej nieruchomości” uprzejmie wyjaśniam, że Wojewoda działając na podstawie art. 12 ust. 3 *upzp* dokonał opisanych tam czynności zmierzających do uzgodnienia terminu realizacji tej inwestycji i warunków wprowadzenia tej inwestycji do studium. Jednym z warunków była realizacja linii napowietrznej i z tego powodu sporządzany w trybie zastępczym przez Wojewodę mpzp dla linii 400 kV na terenie Gminy Bakalarzewo przewiduje realizację linii napowietrznej. Ponadto zgodnie z zapisami dotyczącymi realizacji linii jako linii kablowej zawartymi na stronie 31 decyzji GDOŚ z dnia 16.12.2013r. znak: DOOŚ-OAI.4202.3.2013.AŁ.7 *„taka metoda realizacji inwestycji pozostawia bowiem wyraźny ślad ekologiczny (zmiana struktury gleby) na całej długości trasy układu przesyłowego (znaczne wykopy pod linię kablową) oraz widoczne miejsca połączeń odcinków kabla (ze względów transportowych i montażowych nie dłuższych niż 600 – 800m) – studzienki kablowe, lub ewentualne miejsca wprowadzenia powietrza chłodzącego do tuneli, stacje końcowe z elementami napowietrznymi [...]. [...] w przypadku awarii linii kablowej naprawa uszkodzeń wymaga długotrwałej i kosztownej lokalizacji uszkodzenia, i każdorazowo przeprowadzenia prac ziemnych. Z usunięciem awarii w tym przypadku wiązą się: ponowna dewastacja terenu w obrębie pasa linii kablowej w celu naprawy uszkodzenia, dewastacja okolicznego terenu w celu przetransportowania niezbędnego sprzętu i materiałów do usunięcia uszkodzeń linii [...]. W sytuacji usuwania awarii linii napowietrznych nie dochodzi do tak znacznej ingerencji w środowisko.”* Realizacja linii kablowej niesie za sobą daleko idące, negatywne skutki środowiskowe, które znacznie przewyższają skutki jakie niesie za sobą realizacja linii napowietrznej.

W związku z powyższym, stosownie do art. 17 pkt 12 *upzp* postanowiono o nie uwzględnieniu przedmiotowej uwagi.

3. Odnośnie uwagi dotyczącej wyboru wariantu przebiegu linii bez uwzględnienia aspektów środowiskowych, społecznych i planistycznych Gminy uprzejmie wyjaśniam, że Wojewoda działając na podstawie art. 12 ust. 3 *upzp* jeszcze przed rozpoczęciem procedury planistycznej mającej na celu sporządzenie mpzp dla linii 400 kV na terenie Gminy Bakalarzewo dokonał szeregu analiz dokumentów dotyczących zagadnień środowiskowych, z których jasno wynikało, że podczas ich sporządzania społeczność lokalna nie została pominięta i wielokrotnie konsultowano różne warianty przebiegu przedmiotowej linii przez teren Gminy Bakalarzewo. Jednocześnie z decyzji właściwego organu do spraw ochrony środowiska to jest RDOŚ w Białymstoku wynika, że przeanalizowano 6 wariantów przebiegu tej linii. Podczas analizy tych wariantów RDOŚ potwierdził, że wskazany przez inwestora do realizacji wariant spełnia wszystkie wymagania wynikające z przepisów prawa. Konsekwencją tego jest potwierdzenie przez RDOŚ w swojej decyzji, że wariant ten jest najmniej szkodliwy dla środowiska, a więc również dla ludzi.

W związku z powyższym, stosownie do art. 17 pkt 12 *upzp* postanowiono o nie uwzględnieniu przedmiotowej uwagi.

4. Odnośnie uwagi dotyczącej braku możliwości uzyskania decyzji o warunkach zabudowy uprzejmie wyjaśniam, że uwaga ta nie dotyczy projektu ZZWP, a więc nie spełnia warunku określonego w art. 17 pkt. 11 *upzp*.

W związku z powyższym, stosownie do art. 17 pkt 12 *upzp* postanowiono o nie uwzględnieniu przedmiotowej uwagi.

Niemniej jednak uprzejmie informuję, że działanie Wójta Gminy Bakalarzewo polegające na zawieszeniu postępowania administracyjnego w sprawie ustalenia warunków zabudowy na Pańskim terenie jest zgodne z art. 62 ust 2 *upzp*. W obecnej chwili obowiązek sporządzenia przez Wojewodę mpzp dla przedmiotowej linii wynika z art. 12 ust. 3 *upzp*.

5. Odnośnie uwagi dotyczącej wykorzystanych w projekcie ZZWP map, a w szczególności tego, że są one błędne, nierzetelne i nieczytelne uprzejmie wyjaśniam, że mapy jakie zostały wykorzystane do sporządzenia projektu ZZWP są to kopie map zasadniczych, które zostały pozyskane we właściwych państwowych ośrodkach geodezyjnych i kartograficznych, co jest zgodne z art. 16 ust. 1 *upzp*. Pozyskane przez Wojewodę mapy są właściwie opieczetowane i we właściwej skali. Ich czytelność pozwala na odczytanie numerów działek. Zawarte na tych mapach oznaczenia zostały potwierdzone przez właściwe ośrodki geodezyjne i kartograficzne.

W związku z powyższym, stosownie do art. 17 pkt 12 *upzp* postanowiono o nie uwzględnieniu przedmiotowej uwagi.

6. Odnośnie uwagi dotyczącej braku wyznaczenia miejsc posadowienia słupów uprzejmie wyjaśniam, że na etapie sporządzania mpzp nie wskazuje się konkretnych miejsc posadowienia słupów podobnie jak nie wyznacza się miejsc posadowienia studzienek kanalizacyjnych przy planach miejscowych, które pokazują przebieg sieci kanalizacyjnych. Wyznaczenie dokładnej lokalizacji słupów będzie możliwe dopiero po przeprowadzeniu badań geologicznych, z których będzie wynikało czy na danym terenie takie słupy można postawić. Pamiętać należy, że słupy będą lokalizowane w osi linii pokazanej na załącznikach graficznych do ZZWP. Odbędzie się to na etapie uzyskiwania przez inwestora decyzji o pozwoleniu na budowę. Ponadto wyjaśniam, że oś linii w ZZWP została wyznaczona bardzo precyzyjnie. Stanowi ona oś linii, a jednocześnie oś słupów.

W związku z powyższym, stosownie do art. 17 pkt 12 *upzp* postanowiono o nie uwzględnieniu przedmiotowej uwagi.

7. Odnośnie uwagi dotyczącej braku w ZZWP zapisów informujących o możliwości lub niemożliwości prowadzenia działalności agroturystycznej, a w szczególności hipoterapii uprzejmie wyjaśniam, że wszystkie zakazy lub nakazy dotyczące obszaru, dla którego Wojewoda sporządza mpzp zostały zawarte w tym dokumencie, a w szczególności w § 9 ZZWP. Fragmenty działek 153 i 154 w obrębie Zdręby objęte ZZWP są terenami rolniczymi i leśnymi więc należy zwrócić szczególną uwagę na zapisy § 20 i § 21 ZZWP, które dotyczą odpowiednio terenów oznaczonych R /rolne/ i L /leśne/. Zapisy tam zawarte wprowadzają nieznaczne ograniczenia użytkowania ale dotyczą tylko i wyłącznie pasa o szerokości 2x35m, a więc tylko obszaru objętego planem. Zapisy planu nie dotyczą pozostałych obszarów, a więc tych, które nie są objęte planem. Sposób ich użytkowania i zagospodarowania pozostaje w gestii ich dotychczasowych użytkowników.

W związku z powyższym, stosownie do art. 17 pkt 12 *upzp* postanowiono o nie uwzględnieniu przedmiotowej uwagi.

8. Odnośnie żądań dotyczących rzetelnego opracowania planu, przeprowadzenia konsultacji społecznych, rzetelnego opracowania prognozy oddziaływania na środowisko, przeprowadzenia inwentaryzacji przyrodniczej uprzejmie wyjaśniam, że żądania te nie stanowią uwag do projektu ZZWP. Są to żądania do podjęcia konkretnych czynności przez Wojewodę, a więc nie spełniają warunku określonego w art. 17 pkt. 11 *upzp*.

W związku z powyższym, stosownie do art. 17 pkt 12 *upzp* postanowiono o nie uwzględnieniu przedmiotowej uwagi.

Niemniej jednak uprzejmie informuję, że w związku ze spełnieniem wszystkich ustawowych wymogów związanych ze sporządzaniem mpzp nie ma potrzeby powtarzania tych samych czynności. Pamiętać należy, że Wojewoda sporządzając mpzp dla linii 400 kV na terenie Gminy Bakalarzewo nie tylko dopełnił wszystkich wynikających z przepisów prawa obowiązków, a więc w sposób rzetelny opracował mpzp, przeprowadził dyskusję publiczną, umożliwił składanie wniosków i uwag do planu, ale również dopilnował, by dokumenty stanowiące dokumentację planistyczną i załączniki do ZZWP były sporządzone należycie. Pamiętać należy, że Wojewoda, zgodnie z art. 12 ust. 3 *upzp* wezwał Radę Gminy do uchwalenia zmiany studium polegającej na określeniu obszaru rozmieszczenia inwestycji celu publicznego jaką jest linia 400 kV Ełk – Granica Państwa. Wtedy to Gmina mogła uchwalić

zarówno przebieg linii jak i rodzaj /kablowa – napowietrzna/ linii w taki sposób jaki odpowiadał wszystkim mieszkańcom Gminy. Wojewoda nie nakazywał i nie narzucał wtedy żadnych rozwiązań. Pamiętać również należy, że Wojewoda podczas prowadzenia procedury związanej ze sporządzaniem planu dla linii 400 kV wyszedł naprzeciw prośbom mieszkańców Gminy wielokrotnie delegując swoich przedstawicieli na spotkania z mieszkańcami w sprawie linii 400 kV na terenie gminy. Na prośbę Wojewody, by jak najpełniej i jak najrzetelniej odpowiedzieć na wszystkie zadawane przez mieszkańców pytania, w spotkaniach tych uczestniczyli przedstawiciele RDOŚ i inwestora. Spotkania takie, pomimo, że nie wynikały z przepisów *upzp* odbyły się na terenie Gminy Bakalarzewo w Bibliotece Publicznej, w PIR w Porosłach, w PUP w Suwałkach, w PUW w Białymstoku, jedną z pisemnych propozycji Wojewody pozostawiono bez odpowiedzi.

Ad 4 – uwagi wniesione przez Pana P.....; /reprezentującego grupę mieszkańców/

1. Odnośnie uwagi dotyczącej błędnego stwierdzenia, że w studium uwarunkowań i kierunków zagospodarowania przestrzennego Gminy Bakalarzewo nie uwzględnia się linii elektroenergetycznej 400 kV uprzejmie wyjaśniam, że Wojewoda działając na podstawie art. 12 ust 3 ustawy z dnia 27 marca 2003r. o planowaniu i zagospodarowaniu przestrzennym (Dz.U.2012.647 j.t. z późniejszymi zmianami – dalej *upzp*) sporządza miejscowy plan zagospodarowania przestrzennego na terenie Gminy Bakalarzewo w zakresie koniecznym dla możliwości realizacji inwestycji celu publicznego jednak dopiero po wypełnieniu warunków określonych w w/w art. 12 ust 3. Przepis ten wyraźnie stanowi, że: „Jeżeli rada gminy nie uchwaliła studium, nie przystąpiła do jego zmiany albo, uchwalając studium, nie określiła w nim obszarów rozmieszczenia inwestycji celu publicznego o znaczeniu krajowym i wojewódzkim, ujętych w planie zagospodarowania przestrzennego województwa lub w programach, o których mowa w art. 48 ust. 1, wojewoda, po podjęciu czynności zmierzających do uzgodnienia terminu realizacji tych inwestycji i warunków wprowadzenia tych inwestycji do studium, wzywa radę gminy do uchwalenia studium lub jego zmiany w wyznaczonym terminie. Po bezskutecznym upływie tego terminu wojewoda sporządza miejscowy plan zagospodarowania przestrzennego albo jego zmianę dla obszaru, którego dotyczy zaniechanie gminy, w zakresie koniecznym dla możliwości realizacji inwestycji celu publicznego oraz wydaje w tej sprawie zarządzenie zastępcze. Przyjęty w tym trybie plan wywołuje skutki prawne takie jak miejscowy plan zagospodarowania przestrzennego.”. Wojewoda przed rozpoczęciem procedury sporządzania mpzp drobiazgowo i rzetelnie sprawdził, czy powyżej wskazane warunki zostały wypełnione. Wielokrotne otrzymywane pisma od Wójta Gminy Bakalarzewo jak i Rady Gminy Bakalarzewo informujące o niemożliwości poradzenia sobie z problemem uchwalenia zmiany studium uwarunkowań i kierunków zagospodarowania przestrzennego gminy /dalej – *sukzp*/ oraz miejscowego planu zagospodarowania przestrzennego i o zaprzestaniu prac nad tymi dokumentami skłoniły Wojewodę do skierowania zapytań, czy stosowna zmiana *sukzp* określająca obszary rozmieszczenia inwestycji celu publicznego zostanie uchwalona, kiedy taka zmiana zostanie uchwalona przez Radę Gminy, czy w ogóle zostanie uchwalona taka zmiana. Reakcją na te zapytania było uchwalenie przez Radę Gminy Bakalarzewo uchwały XXIX/188/13 z dnia 23 lipca 2013r. w sprawie odstąpienia od uchwalenia zmiany „Studium uwarunkowań i kierunków zagospodarowania przestrzennego gminy Bakalarzewo”, która to zmiana miała określić obszar rozmieszczenia inwestycji celu publicznego jaką jest budowa linii 2x400 kV. Kolejne działania Wojewody wynikały z zapisów art. 12 ust. 3 *upzp*. Wojewoda wezwał Radę Gminy do uchwalenia zmiany studium polegającej na określeniu obszaru rozmieszczenia inwestycji celu publicznego jaką jest linia 400 kV Ełk – Granica Państwa. Wtedy to Gmina mogła uchwalić zarówno przebieg linii jak i rodzaj /kablowa – napowietrzna/ linii w taki sposób jaki odpowiadał wszystkim mieszkańcom Gminy. Wojewoda nie nakazywał i nie narzucał wtedy żadnych rozwiązań. Jednocześnie aby potwierdzić, że w studium gminy nie jest ujęta linia 400 kV Wojewoda wystąpił do Wójta Gminy Bakalarzewo z prośbą o wypis i wyrys z obowiązującego *sukzp*. Otrzymane dokumenty potwierdziły brak linii 400 kV w *sukzp* Gminy. Ponadto brak linii w *sukzp* Gminy potwierdza zaświadczenie jakie wydał Wójt Gminy dnia 15.01.2009r. pismo znak: RIG 7323/3/09, w którym to piśmie stwierdza się, że dla trasy przebiegu projektowanej linii 400 kV relacji Ełk – granica RP – Alytus /Litwa/ pas terenu na terenie tutejszej gminy nie posiada ważnego planu zagospodarowania przestrzennego i jednocześnie tutejszy urząd gminy w piśmie tym zaświadcza, że wymieniona linia była wprowadzona w obowiązującym do dnia 31 grudnia 2003r. planie miejscowym zagospodarowania przestrzennego jako linie energetyczne projektowane 400kV + 110kV. W piśmie tym również napisano: „W tekście studium uwarunkowań i kierunków zagospodarowania przestrzennego gminy Bakalarzewo trasa w/w linii nie została ujęta.”. Wszystko powyższe potwierdza, że Wojewoda

działając w trybie art. 12 ust. 3 *upzp* działa zgodnie z prawem i po wielokrotnym upewnieniu się, że wszystkie warunki zawarte w tym przepisie zostały spełnione. Dodatkowo informuję, że otrzymane od Państwa kopie map nie są kopiami map *sukzp* gminy, a kopiami map nieobowiązującego już *mpzp*. Ponadto tylko część z tych map jest opieczetowana „za zgodność z oryginałem”

W związku z powyższym, stosownie do art. 17 pkt 12 *upzp* postanowiono o nie uwzględnieniu przedmiotowej uwagi.

2. Odnośnie uwagi dotyczącej odstąpienia przez Radę Gminy od uchwalenia zmiany *sukzp* na wniosek Wojewody oraz o podjęciu tej uchwały przez radnych mających w tym własny interes prawny uprzejmie wyjaśniam, że uwaga ta nie dotyczy projektu ZZWP, a więc nie spełnia warunku określonego w art. 17 pkt. 11 *upzp*.

W związku z powyższym, stosownie do art. 17 pkt 12 *upzp* postanowiono o nie uwzględnieniu przedmiotowej uwagi.

Niemniej jednak uprzejmie informuję, że Wojewoda nigdy nie wnioskował do Wójta Gminy Bakałarzewo lub Rady Gminy Bakałarzewo o uchwalenie jakiegokolwiek uchwały. Wojewoda jedynie prosił o zajęcie ostatecznego stanowiska, czy prace nad wprowadzeniem linii 400 kV do studium gminy będą kontynuowane, czy też nie /wynika to również z protokołu jaki Państwo załączyli do wnoszonych uwag/. Rada Gminy prawidłowo decyzję w powyższej sprawie podjęła w formie uchwały. Jednocześnie wyjaśniam, że to właśnie Radni Gminy są jedynymi osobami uprawnionymi do głosowania nad uchwałami gminy. Z dostarczonego przez Państwa protokołu nie wynika jakoby działali oni pod jakąkolwiek presją czy naciskiem.

Należy zauważyć, że uwaga ta jest sprzeczna uwagą pierwszą, w której informujecie Państwo o tym, że linia 400 kV jest w *sukzp* gminy. Pamiętać należy, że gmina przez ponad dwa lata procedowała zmianę studium polegającą na wprowadzeniu do niego linii 400 kV.

3. Odnośnie uwagi dotyczącej braku konsultacji społecznych przy wyborze wariantu do realizacji oraz przy wykluczeniu lokalnej społeczności z możliwości korekty trasy w ramach działek ewidencyjnych uprzejmie wyjaśniam, że Wojewoda działając na podstawie art. 12 ust. 3 *upzp* jeszcze przed rozpoczęciem procedury planistycznej mającej na celu sporządzenie *mpzp* dla linii 400 kV na terenie Gminy Bakałarzewo dokonał szeregu analiz dokumentów dotyczących zagadnień środowiskowych, z których jasno wynikało, że podczas ich sporządzania społeczność lokalna nie została pominięta i wielokrotnie konsultowano różne warianty przebiegu przedmiotowej linii przez teren Gminy Bakałarzewo. Jednocześnie z decyzji właściwego organu do spraw ochrony środowiska to jest RDOŚ w Białymstoku wynika, że przeanalizowano 6 wariantów przebiegu tej linii. Podczas analizy tych wariantów RDOŚ potwierdził, że wskazany przez inwestora do realizacji wariant spełnia wszystkie wymagania wynikające z przepisów prawa. Konsekwencją tego jest potwierdzenie przez RDOŚ w swojej decyzji, że wariant ten jest najmniej szkodliwy dla środowiska, a więc również dla ludzi. Zgodne z *upzp* działania Wojewody w trybie zastępczym art. 12 ust. 3 *upzp* nie przewidują konsultacji społecznych w czasie prowadzonej procedury, a mimo to Wojewoda wyszedł naprzeciw prośbom mieszkańców Gminy wielokrotnie delegując swoich przedstawicieli na spotkania z mieszkańcami w sprawie linii 400 kV na terenie gminy. Na prośbę Wojewody, by jak najpełniej i jak najrzetelniej odpowiedzieć na wszystkie zadawane przez mieszkańców pytania, w spotkaniach tych uczestniczyli przedstawiciele RDOŚ i inwestora. Spotkania takie, pomimo, że nie wynikały z przepisów *upzp* odbyły się na terenie Gminy Bakałarzewo w Bibliotece Publicznej, w PIR w Porosłach, w PUP w Suwałkach, w PUW w Białymstoku, jedną z pisemnych propozycji Wojewody pozostawiono bez odpowiedzi. O nie pominięciu lokalnej społeczności i wielokrotnych konsultacjach, a nawet o wprowadzeniu korekt przebiegu linii świadczą również dokumenty jakie były sporządzone podczas ponad dwuletniego okresu procedowania przez gminę zmiany *sukzp* dla linii 400 kV.

W związku z powyższym, stosownie do art. 17 pkt 12 *upzp* postanowiono o nie uwzględnieniu przedmiotowej uwagi.

4. Odnośnie uwagi dotyczącej zatajenia przed mieszkańcami zamiarów organów publicznych i inwestora co do terenów objętych planem uprzejmie wyjaśniam, że Wojewoda w pełni uwzględnił udział społeczny w procedurze przygotowywania Zarządzenia Zastępczego, zgodnie z przepisami art. 17 pkt 1 i 9 *upzp* oraz art. 39 ust. 1, art. 40, art. 54 ust. 2 i 3 ustawy z dnia 3 października 2008 r. o udostępnianiu informacji o środowisku i jego ochronie, udziale społeczeństwa w ochronie

środowiska oraz o ocenach oddziaływania na środowisko – dalej *uios*. Wszystkie ogłoszenia i obwieszczenia w tej sprawie zarówno o przystąpieniu do sporządzania mpzp jak i o wyłożeniu projektu ZZWP do publicznego wglądu były publikowane zgodnie z *upzp*, a więc na BIP'ie PUW, na tablicach ogłoszeń Gminy i PUW oraz w prasie. Zgodnie z przepisami art. 17 pkt 1 *upzp* Wojewoda Podlaski ogłosił wydanie ZZ w sprawie przystąpienia do sporządzenia miejscowego planu zagospodarowania przestrzennego na obszarze umożliwiającym realizację odcinka trasy dwutorowej napowietrznej linii elektroenergetycznej 400 kV Ełk - granica Państwa na terenie gm. Bakalarzewo: w dn. 28 października 2013 r. i 18 listopada 2013 r. w Gazecie Wyborczej, od 18 listopada 2013 r. na stronach BIP PUW oraz na tablicy ogłoszeń PUW i Urzędu Gminy Bakalarzewo dniami 25 października – 12 listopada 2013r. oraz 18 listopada – 9 grudnia 2013 r. Powyższe pokazuje, że nie znajdują potwierdzenia w faktach stwierdzenia o zatajeniu zamiarów organów publicznych co do terenów objętych planem.

W związku z powyższym, stosownie do art. 17 pkt 12 *upzp* postanowiono o nie uwzględnieniu przedmiotowej uwagi.

5. Odnośnie uwagi dotyczącej braku powiadomienia przez Wojewodę właścicieli nieruchomości sąsiednich dla inwestycji zarówno z gminy Bakalarzewo jak i z gmin graniczących z gmina Bakalarzewo, na których inwestycja będzie miała znaczne oddziaływanie uprzejmie wyjaśniam, że Wojewoda zgodnie z zapisami art. 17 *upzp* prawidłowo powiadomił, a więc przez obwieszczenia i ogłoszenia o wszystkich czynnościach jakie podejmował w sprawie linii 400 kV. Ponadto Wojewoda wysłał pisemne zawiadomienia o przystąpieniu do sporządzania mpzp dla linii 400 kV na terenie Gminy Bakalarzewo do wszystkich instytucji i organów właściwych do uzgadniania i opiniowania planu. Powyższe pokazuje, że Wojewoda wypełnił wszystkie przewidziane prawem obowiązki dotyczące informowania zarówno osób fizycznych, organów i instytucji jeśli chodzi o ZZWP w sprawie linii 400 kV.

W związku z powyższym, stosownie do art. 17 pkt 12 *upzp* postanowiono o nie uwzględnieniu przedmiotowej uwagi.

6. Odnośnie uwagi dotyczącej sposobu ustalenia dyskusji publicznej w terminie uniemożliwiającym zebranie informacji o planie i w sposób nie uwzględniający specyfiki pracy w rolnictwie uprzejmie wyjaśniam, że uwaga ta nie dotyczy projektu ZZWP, a więc nie spełnia warunku określonego w art. 17 pkt. 11 *upzp*.

W związku z powyższym, stosownie do art. 17 pkt 12 *upzp* postanowiono o nie uwzględnieniu przedmiotowej uwagi.

Niemniej jednak uprzejmie informuję, że projekt ZZWP był wyłożony do publicznego wglądu w siedzibie Podlaskiego Urzędu Wojewódzkiego oraz zamieszczony na stronach BIP od 22 maja 2014 r., czyli na 21 dni przed dyskusją publiczną, która odbyła się 12 czerwca. Jest to termin w pełni zgodny z przepisami art. 17 pkt 9 *upzp*. Ponadto o tym kiedy i gdzie projekt ZZWP będzie wyłożony do publicznego wglądu, gdzie i kiedy odbędzie się dyskusja publiczna nad rozwiązaniami przyjętymi w ZZWP oraz w jaki sposób i do kiedy można wносить uwagi do projektu ZZWP zostali Państwo zgodnie z *upzp* poinformowani poprzez Wójta Gminy Bakalarzewo, który to na 7 dni przed wyłożeniem projektu ZZWP do publicznego wglądu powiesił na tablicy ogłoszeń gminy stosowne obwieszczenie w tej sprawie. Powyższe pokazuje, że o terminie dyskusji publicznej wiedzieli Państwo prawie miesiąc przed jej terminem. Do Wojewody nie trafiły od Państwa żadne sygnały mogące wskazywać na to, że wyznaczony zgodnie z *upzp* termin Państwu nie odpowiada. Wniesienie takiego wniosku dopiero na dyskusji publicznej to jest dnia 12 czerwca 2014r. w Bakalarzewie nie mogło być rozpatrzone pozytywnie. Dyskusja publiczna nad rozwiązaniami przyjętymi w ZZWP w sprawie przyjęcia mpzp na obszarze umożliwiającym realizację odcinka trasy dwutorowej napowietrznej linii elektroenergetycznej 400 kV Ełk – granica Państwa na terenie Gminy Bakalarzewo odbyła się prawidłowo dnia 12 czerwca 2014r.

7. Odnośnie uwagi dotyczącej nie wyłożenia projektu planu w siedzibie gminy Bakalarzewo, co uniemożliwiło zapoznanie się z projektem wszystkim zainteresowanym oraz stronom postępowania uprzejmie wyjaśniam, że uwaga ta nie dotyczy projektu ZZWP, a więc nie spełnia warunku określonego w art. 17 pkt. 11 *upzp*.

W związku z powyższym, stosownie do art. 17 pkt 12 *upzp* postanowiono o nie uwzględnieniu przedmiotowej uwagi.

Niemniej jednak uprzejmie informuję, że przepisy nie precyzują, w jakim miejscu ma być dokonane wyłożenie projektu planu, w szczególności nie nakazują, by miało to miejsce w urzędzie gminy. Zgodnie art. 12 ust. 3 *upzp* organem sporządzającym mpzp dla linii 400 kV jest Wojewoda, a w związku z tym projekt ZZWP został wyłożony do publicznego wglądu w Podlaskim Urzędzie Wojewódzkim. Jednocześnie zauważyć należy, że Wojewoda zamieścił ten projekt na stronach internetowych PUW, do czego nie był zobligowany, bowiem przepisy *upzp* wprowadzają wymóg publikacji projektu na stronie internetowej jedynie w odniesieniu do studium - art. 11 pkt. 10 *upzp*. Nie ulega więc wątpliwości, że mieszkańcy mieli możliwość zapoznania się z projektem ZZWP.

8. Odnośnie uwagi dotyczącej niezgodności projektu ZZWP z obowiązującym *sukzp* uprzejmie wyjaśniam, że Wojewoda działając w trybie art. 12 ust. 3 *upzp* działając w trybie nadzorczym sporządza plan zagospodarowania przestrzennego na terenie Gminy Bakalarzewo w zakresie koniecznym dla możliwości realizacji inwestycji celu publicznego jednak dopiero po wypełnieniu warunków określonych w w/w art. 12 ust. 3. Przepis ten wyraźnie stanowi, że: *„Jeżeli rada gminy nie uchwaliła studium, nie przystąpiła do jego zmiany albo, uchwalając studium, nie określiła w nim obszarów rozmieszczenia inwestycji celu publicznego o znaczeniu krajowym i wojewódzkim, ujętych w planie zagospodarowania przestrzennego województwa lub w programach, o których mowa w art. 48 ust. 1, wojewoda, po podjęciu czynności zmierzających do uzgodnienia terminu realizacji tych inwestycji i warunków wprowadzenia tych inwestycji do studium, wzywa radę gminy do uchwalenia studium lub jego zmiany w wyznaczonym terminie. Po bezskutecznym upływie tego terminu wojewoda sporządza miejscowy plan zagospodarowania przestrzennego albo jego zmianę dla obszaru, którego dotyczy zaniechanie gminy, w zakresie koniecznym dla możliwości realizacji inwestycji celu publicznego oraz wydaje w tej sprawie zarządzenie zastępcze. Przyjęty w tym trybie plan wywołuje skutki prawne takie jak miejscowy plan zagospodarowania przestrzennego.”*. Powyższe stanowi wyjątek, gdzie sporządzany przez Wojewodę mpzp jest niezgodny ze studium. To ustawodawca przewidział taką możliwość, gdy po nie wprowadzeniu przez Gminę inwestycji celu publicznego do studium, w ramach działalności nadzorczej Wojewoda przystępuje do sporządzenia mpzp z pominięciem studium gminy, co powoduje, że mpzp jest niezgodny ze studium gminy. Należy szczególnie podkreślić, że niezgodność ta jest przewidziana i dopuszczona przez ustawodawcę w szczególnym przypadku nieuchwalenia przez radę gminy zmiany studium, która to zmiana określiłaby obszary rozmieszczenia inwestycji celu publicznego o znaczeniu krajowym, a do takich inwestycji zalicza się linia 400 kV Ełk – granica Państwa, której częścią jest fragment przebiegający przez gminę Bakalarzewo. Prawidłowość prowadzonej przez Wojewodę procedury na etapie ZZWP w sprawie przystąpienia do sporządzenia mpzp dla linii 400 kV na terenie Gminy Bakalarzewo potwierdził WSA w Białymstoku w wyroku z dnia 6 marca 2014r. sygn. akt: II SA/Bk 1162/13. W uwadze tej piszecie Państwo również, że linia 400 kV jest w obowiązującym *sukzp*. Jak już wcześniej wykazano, również na rozprawie w WSA, w obowiązującym studium uwarunkowań i kierunków zagospodarowania przestrzennego gminy Bakalarzewo linia 400 kV Ełk – granica Państwa nie jest ujęta. Powyższe potwierdzają wypis i wyrys ze studium oraz zaświadczenie jakie wydał Wójt Gminy dnia 15.01.2009r. pismo znak: RIG 7323/3/09, w którym to piśmie stwierdza się, że dla trasy przebiegu projektowanej linii 400 kV relacji Ełk – granica RP – Alytus /Litwa/ pas terenu na terenie tutejszej gminy nie posiada ważnego planu zagospodarowania przestrzennego i jednocześnie tutejszy urząd gminy w piśmie tym zaświadcza, że wymieniona linia była wprowadzona w obowiązującym do dnia 31 grudnia 2003r. planie miejscowym zagospodarowania przestrzennego jako linie energetyczne projektowane 400kV + 110kV. W piśmie tym również napisano: *„W tekście studium uwarunkowań i kierunków zagospodarowania przestrzennego gminy Bakalarzewo trasa w/w linii nie została ujęta.”*. Wszystko powyższe potwierdza, że Wojewoda działając w trybie art. 12 ust. 3 *upzp* działa zgodnie z prawem.

W związku z powyższym, stosownie do art. 17 pkt 12 *upzp* postanowiono o nie uwzględnieniu przedmiotowej uwagi.

9. Odnośnie żądań:

- uchylenia ZZWP z dnia 15 października 2013r. w sprawie przystąpienia do sporządzenia mpzp na obszarze umożliwiającym realizację dwutorowej linii elektroenergetycznej 400 kV i zastąpienia go

zapisem linii kablowej; - sporządzenia projektu planu dla kablowej linii elektroenergetycznej 2x400 kV dla odcinak trasy na terenie gminy Bakałarzewo; uprzejmie wyjaśniam, że żądania te nie dotyczą projektu ZZWP, a więc nie spełniają warunku określonego w art. 17 pkt. 11 upzp.

W związku z powyższym, stosownie do art. 17 pkt 12 *upzp* postanowiono o nie uwzględnieniu przedmiotowych żądań.

Niemniej jednak uprzejmie informuję, że żądanie uchylecia ZZWP z dnia 15 października 2013 r. było już rozpatrywane przez WSA w Białymstoku, który to sąd w wyroku z dnia 6 marca 2014r. sygn. akt: II SA/Bk 1162/13 nie podzielił zdania skarżących, to jest Rady Gminy oraz Wójta gminy i potwierdził prawidłowość jego wydania przez Wojewodę. Jednocześnie wyjaśniam, że Wojewoda działając na podstawie art. 12 ust. 3 *upzp* dokonał opisanych tam czynności zmierzających do uzgodnienia terminu realizacji tej inwestycji i warunków wprowadzenia tej inwestycji do studium. Jednym z warunków była realizacja linii napowietrznej i z tego powodu sporządzany w trybie zastępczym przez Wojewodę mpzp dla linii 400 kV na terenie Gminy Bakałarzewo przewiduje realizację linii napowietrznej. Ponadto zgodnie z zapisami dotyczącymi realizacji linii jako linii kablowej zawartymi na stronie 31 decyzji GDOŚ z dnia 16.12.2013r. znak: DOOŚ-OAI.4202.3.2013.AŁ.7 „*taka metoda realizacji inwestycji pozostawia bowiem wyraźny ślad ekologiczny (zmiana struktury gleby) na całej długości trasy układu przesyłowego (znaczne wykopy pod linię kablową) oraz widoczne miejsca połączeń odcinków kabla (ze względów transportowych i montażowych nie dłuższych niż 600 – 800m) – studzienki kablowe, lub ewentualne miejsca wprowadzenia powietrza chłodzącego do tuneli, stacje końcowe z elementami napowietrznymi [...]. [...] w przypadku awarii linii kablowej naprawa uszkodzeń wymaga długotrwałej i kosztownej lokalizacji uszkodzenia, i każdorazowo przeprowadzenia prac ziemnych. Z usunięciem awarii w tym przypadku wiązą się: ponowna dewastacja terenu w obrębie pasa linii kablowej w celu naprawy uszkodzenia, dewastacja okolicznego terenu w celu przetransportowania niezbędnego sprzętu i materiałów do usunięcia uszkodzeń linii [...]. W sytuacji usuwania awarii linii napowietrznych nie dochodzi do tak znacznej ingerencji w środowisko.*” Realizacja linii kablowej niesie za sobą daleko idące, negatywne skutki środowiskowe, które znacznie przewyższają skutki jakie niesie za sobą realizacja linii napowietrznej.

10. Odnośnie żądań:

- przedstawienia prognozy skutków finansowych uchwalenia planu miejscowego z uwzględnieniem art. 36 upzp;

- ponownego wyłożenia projektu ZZWP i jego wszystkich załączników w urzędzie Gminy Bakałarzewo

- ponownego i bardziej wnikliwego zapoznania się z uwagami i załącznikami do uwag przed wydaniem ponownego ZZ;

- zlecenia biegłym i ekspertom z naszego województwa opracowania ponownie prognozy oddziaływania na środowisko z ujęciem wpływu na ludzi, podania bezpiecznych odległości od zabudowy mieszkaniowej i opracowania krajobrazowo – kulturowego dla terenów proponowanej inwestycji i terenów miejscowości sąsiednich;

- odrzućenia projektu planu w całości z uwago na jego braki, nieścisłości i nielogiczne sformułowania oraz zagrożenie dla Gminy – nieunikniony brak płynności finansowej;

uprzejmie wyjaśniam, że żądania te nie dotyczą projektu ZZWP, a więc nie spełniają warunku określonego w art. 17 pkt. 11 upzp.

W związku z powyższym, stosownie do art. 17 pkt 12 *upzp* postanowiono o nie uwzględnieniu przedmiotowych żądań.

Niemniej jednak uprzejmie informuję, że:

- prognoza skutków finansowych została sporządzona zgodnie z przepisami prawa i przez osobę do tego uprawnioną cały czas była i jest do Państwa wglądu jako element dokumentacji planistycznej;

- przepisy nie precyzują, w jakim miejscu ma być dokonane wyłożenie projektu planu, w szczególności nie nakazują, by miało to miejsce w urzędzie gminy. Zgodnie art. 12 ust. 3 *upzp* organem sporządzającym mpzp dla linii 400 kV jest Wojewoda, a w związku z tym projekt ZZWP został wyłożony do publicznego wglądu w Podlaskim Urzędzie Wojewódzkim. Jednocześnie zauważyć należy, że Wojewoda zamieścił ten projekt na stronach internetowych PUW, do czego nie był zobligowany, bowiem przepisy *upzp* wprowadzają wymóg publikacji projektu na stronie internetowej jedynie w odniesieniu do studium - art. 11 pkt. 10 *upzp*. Nie ulega więc wątpliwości, że mieszkańcy mieli możliwość zapoznania się z projektem ZZWP;

- wszystkie dokumenty wpływające do Wojewody są analizowane i rozpatrywane bardzo rzetelnie. Wszystkie Państwa uwagi i pytania zostały rozpatrzone wnikliwie i ze szczególnym uwzględnieniem przepisów prawa;

- prognoza oddziaływania na środowisko została sporządzona zgodnie z prawem i przez osobę do tego uprawnioną. Bez znaczenia jest z jakiego województwa ta osoba pochodzi;

- żądanie uchylecia ZZWP z dnia 15 października 2013r. było już rozpatrywane przez WSA w Białymstoku, który to sąd w wyroku z dnia 6 marca 2014r. sygn. akt: II SA/Bk 1162/13 nie podzielił zdania skarżących, to jest Rady Gminy oraz Wójta gminy i potwierdził prawidłowość jego wydania przez Wojewodę. W swoim żądaniu nie precyzujecie Państwo o jakie braki, nieścisłości i nielogiczne sformułowania chodzi więc trudno się do tego odnieść;

- wskazane przez Państwa zagrożenie dla Gminy w postaci nieuniknionego braku płynności finansowej leży poza kompetencjami Wojewody.

11. Odnośnie żądania dotyczącego konsultacji społecznych w każdej miejscowości dotkniętej planem przed podjęciem ZZWP uprzejmie wyjaśniam, że żądanie to nie dotyczy projektu ZZWP, a więc nie spełnia warunku określonego w art. 17 pkt. 11 *upzp*.

W związku z powyższym, stosownie do art. 17 pkt 12 *upzp* postanowiono o nie uwzględnieniu przedmiotowego żądania.

Niemniej jednak uprzejmie informuję, że Wojewoda sporządzając mpzp dla linii 400 kV na terenie Gminy Bakałarzewo wielokrotnie wyszedł naprzeciw prośbom mieszkańców Gminy delegując swoich przedstawicieli na spotkania z mieszkańcami w sprawie linii 400 kV na terenie gminy. Na prośbę Wojewody, by jak najpełniej i jak najrzetelniej odpowiedzieć na wszystkie zadawane przez mieszkańców pytania, w spotkaniach tych uczestniczyli przedstawiciele RDOŚ i inwestora. Spotkania takie, pomimo, że nie wynikały z przepisów *upzp* odbyły się na terenie Gminy Bakałarzewo w Bibliotece Publicznej, w PIR w Porosłach, w PUP w Suwałkach, w PUW w Białymstoku, jedną z pisemnych propozycji Wojewody pozostawiono bez odpowiedzi. Przepisy nie obligują do osobnych, dodatkowych konsultacji w miejscowościach, które leżą na obszarze, dla którego sporządzany jest mpzp. Z powyższego wynika, że pomimo braku takiego obowiązku wynikającego z *upzp*, w oparciu o którą Wojewoda prowadzi procedurę planistyczną, konsultacje wielokrotnie się odbyły.

12. Odnośnie żądania dotyczącego wyboru wariantu przejścia napowietrznej linii elektroenergetycznej 400 kV Ełk – granica RP, który nie narusza obszarów chronionych Natura 2000 uprzejmie wyjaśniam, że żądanie to nie dotyczy projektu ZZWP, a więc nie spełnia warunku określonego w art. 17 pkt. 11 *upzp*.

W związku z powyższym, stosownie do art. 17 pkt 12 *upzp* postanowiono o nie uwzględnieniu przedmiotowego żądania.

Niemniej jednak uprzejmie wyjaśniam, że Wojewoda działając na podstawie art. 12 ust. 3 *upzp* jeszcze przed rozpoczęciem procedury planistycznej mającej na celu sporządzenie mpzp dla linii 400 kV na terenie Gminy Bakałarzewo dokonał szeregu analiz dokumentów dotyczących zagadnień środowiskowych, z których jasno wynikało, że podczas ich sporządzania społeczność lokalna nie została pominięta i wielokrotnie konsultowano różne warianty przebiegu przedmiotowej linii przez teren Gminy Bakałarzewo. Jednocześnie z decyzji właściwego organu do spraw ochrony środowiska to jest RDOŚ w Białymstoku wynika, że przeanalizowano 6 wariantów przebiegu tej linii. Podczas analizy tych wariantów RDOŚ potwierdził, że wskazany przez inwestora do realizacji wariant spełnia wszystkie wymagania wynikające z przepisów prawa. Konsekwencją tego jest potwierdzenie przez RDOŚ w swojej decyzji, że wariant ten jest najmniej szkodliwy dla środowiska, a więc również dla

ludzi. Dodatkowo wyjaśniam, że przedstawiciele właściwego organu do spraw ochrony środowiska to jest RDOŚ wielokrotnie na spotkaniach w PIP w Suwałkach, w PUW, czy też na dyskusji publicznej podkreślali, że nie ma możliwości ominięcia terenów Natura 2000 oraz, że miejsce przecięcia obszaru Natura 2000 dla procedowanego przez Wojewodę przebiegu linii 400 kV jest miejscem najwyższym. Powyższe znalazło potwierdzenie w wydanej przez RDOŚ decyzji środowiskowej dla całej inwestycji to jest dla linii 2x400 kV Ełk – Granica Państwa. Mając na uwadze powyższe i działając w trybie art. 12 ust. 3 *upzp* Wojewoda sporządza mpzp dla przebiegu zgodnego z przebiegiem najmniej szkodliwym dla środowiska co zostało potwierdzone w w/w decyzjach RDOŚ i GDOŚ.

13. Odnośnie żądania dotyczącego (i)wskazania w planie dokładnego przebiegu napowietrznej linii elektroenergetycznej 400 kV wraz z numerem geodezyjnym nieruchomości, ponadto (ii) dokładnego wskazania każdej drogi dojazdowej celem realizacji inwestycji, a przede wszystkim (iii) wskazania, które zadrzewienia śródpolne i obszary lasów będą wycinane pod potrzeby inwestycji uprzejmie wyjaśniam, że żądanie to nie dotyczy projektu ZZWP, a więc nie spełnia warunku określonego w art. 17 pkt. 11 *upzp*.

W związku z powyższym, stosownie do art. 17 pkt 12 *upzp* postanowiono o nie uwzględnieniu przedmiotowego żądania.

Niemniej jednak uprzejmie wyjaśniam, że Wojewoda działając na podstawie art. 12 ust. 3 *upzp* pozyskał z odpowiednich ośrodków geodezyjnych mapy zgodne z art. 16 ust. 1 *upzp*. Mapy te zostały wykorzystane do sporządzenia projektu ZZWP. Są to kopie map zasadniczych, są one właściwie opieczetowane przez Powiatowe Ośrodki Dokumentacji Geodezyjnej i Kartograficznej w Suwałkach i Olecku oraz sporządzone we właściwej skali to jest 1:2000. Ich czytelność pozwala na odczytanie numerów działek. Zawarte na tych mapach oznaczenia zostały potwierdzone przez w/w ośrodki geodezyjne i kartograficzne. (i) W mpzp linie elektroenergetyczne wyznacza się przez pokazanie osi tej linii oraz przez pokazanie jej pasa technologicznego. Dokładnie tak zostało to zrobione w przypadku ZZWP dla linii 400 kV na terenie Gminy Bakałarzewo. Prawidłowo pokazano oś linii i jej pas technologiczny o szerokości 2x35m po obu stronach od osi linii. (ii) Wskazanie tymczasowych dróg dojazdowych niezbędnych do realizacji inwestycji nie jest możliwe na etapie sporządzania mpzp. Drogi takie będą wskazywane na etapie uzyskiwania przez inwestora decyzji o pozwoleniu na budowę. (iii) W czasie prowadzenia procedury planistycznej, zgodnie art. 7 ust. 2 pkt 5 i ust. 3 oraz na podstawie art. 7 ust. 2 pkt 1 i ust. 3 ustawy z dnia 3 lutego 1995 roku o ochronie gruntów rolnych i leśnych (jednolity tekst Dz. U. z 2013 r., poz. 1205 z późn. zm.) Wojewoda zwrócił się do właściwych organów o zgodę na przeznaczenie gruntów rolnych na cele nierolnicze i gruntów leśnych na cele nieleśne. Wszystkie wymagane prawem zgody uzyskano. Na etapie sporządzania mpzp nie jest możliwe wskazanie konkretnych drzew, które będą wycinane. Podkreślić należy, że RDOŚ zobowiązał inwestora do prowadzenia linii w technologii nadleśnej aby zmniejszyć ilość wycinanych drzew.

14. Odnośnie żądania dotyczącego (i)przekazania dla gminy środków na odszkodowania oraz zabezpieczenie majątków osobistych osób odpowiedzialnych za zaistniałą sytuację, na pokrycie tych odszkodowań oraz (ii) przekazania gminie środków na rekultywację terenu i remont dróg po zakończeniu inwestycji oraz (iii) odpowiedzi czy do gminy wpłynęły dotacje na przełomie lat 2009-2011, w jakiej wysokości i od kogo uprzejmie wyjaśniam, że żądanie to nie dotyczy projektu ZZWP, a więc nie spełnia warunku określonego w art. 17 pkt. 11 *upzp*.

W związku z powyższym, stosownie do art. 17 pkt 12 *upzp* postanowiono o nie uwzględnieniu przedmiotowego żądania.

Niemniej jednak uprzejmie wyjaśniam, że Wojewoda działając na podstawie art. 12 ust. 3 *upzp* sporządzą mpzp z powodu zaniechania gminy jakim było nie uchwalenie zmiany studium, która to zmiana określiłaby obszar rozmieszczenia inwestycji celu publicznego o znaczeniu krajowym jaką niewątpliwie jest linia 2x400 kV Ełk – granica RP, której część stanowi odcinek przebiegający przez gminę Bakałarzewo. (i) Zgodnie z art. 12 ust. 4 *upzp* koszty sporządzenia planu sporządzanego w trybie art. 12 ust. 3 *upzp* w całości ponosi gmina, której obszaru dotyczy zarządzenie zastępcze. Działania obejmujące zabezpieczanie majątków osobistych na ten cel leżą poza kompetencjami Wojewody. (ii) Naprawa szkód wyrządzonych podczas realizacji inwestycji leży po stronie wykonawcy/inwestora. (iii) Nie leżą w kompetencji Wojewody zagadnienia dotyczące wpływu dotacji do gminy. O taką informację należy zwrócić się do Wójta Gminy.

15. Odnosnie uwagi dotyczącej ustalenia konsultacji społecznych do planu w terminie, w jakim niemożliwym było przeczytanie wyłożonych dokumentów z uwagi na ich brak w Urzędzie Gminy uprzejmie wyjaśniam, że uwaga ta nie dotyczy projektu ZZWP, a więc nie spełnia warunku określonego w art. 17 pkt. 11 *upzp*.

W związku z powyższym, stosownie do art. 17 pkt 12 *upzp* postanowiono o nie uwzględnieniu przedmiotowej uwagi.

Niemniej jednak uprzejmie informuję, że przepisy nie precyzują, w jakim miejscu ma być dokonane wyłożenie projektu planu, w szczególności nie nakazują, by miało to miejsce w urzędzie gminy. Zgodnie art. 12 ust. 3 *upzp* organem sporządzającym mpzp dla linii 400 kV jest Wojewoda, a w związku z tym projekt ZZWP został wyłożony do publicznego wglądu w Podlaskim Urzędzie Wojewódzkim. Jednocześnie zauważyć należy, że Wojewoda zamieścił ten projekt na stronach internetowych PUW, do czego nie był zobligowany, bowiem przepisy *upzp* wprowadzają wymóg publikacji projektu na stronie internetowej jedynie w odniesieniu do studium - art. 11 pkt. 10 *upzp*. Nie ulega więc wątpliwości, że mieszkańcy mieli możliwość zapoznania się z projektem ZZWP. W związku ze spełnieniem wszystkich ustawowych wymogów związanych ze sporządzaniem mpzp nie ma potrzeby powtarzania tych samych czynności. Pamiętać należy, że Wojewoda sporządzając mpzp dla linii 400 kV na terenie Gminy Bakalarzewo nie tylko dopełnił wszystkich wynikających z przepisów prawa obowiązków, a więc w sposób rzetelny opracował mpzp, przeprowadził dyskusję publiczną, umożliwił składanie wniosków i uwag do planu, ale również dopilnował, by dokumenty stanowiące dokumentację planistyczną i załączniki do ZZWP były sporządzone należycie. Pamiętać należy, że Wojewoda, zgodnie z art. 12 ust. 3 *upzp* wezwał Radę Gminy do uchwalenia zmiany studium polegającej na określeniu obszaru rozmieszczenia inwestycji celu publicznego jaką jest linia 400 kV Ełk – Granica Państwa. Wtedy to Gmina mogła uchwalić zarówno przebieg linii jak i rodzaj /kablowa – napowietrzna/ linii w taki sposób jaki odpowiadał wszystkim mieszkańcom Gminy. Wojewoda nie nakazywał i nie narzucał wtedy żadnych rozwiązań. Pamiętać również należy, że Wojewoda podczas prowadzenia procedury związanej ze sporządzaniem planu dla linii 400 kV wyszedł naprzeciw prośbom mieszkańców Gminy wielokrotnie delegując swoich przedstawicieli na spotkania z mieszkańcami w sprawie linii 400 kV na terenie gminy. Na prośbę Wojewody, by jak najpełniej i jak najrzetelniej odpowiedzieć na wszystkie zadawane przez mieszkańców pytania, w spotkaniach tych uczestniczyli przedstawiciele RDOŚ i inwestora. Spotkania takie, pomimo, że nie wynikały z przepisów *upzp* odbyły się na terenie Gminy Bakalarzewo w Bibliotece Publicznej, w PIR w Porosłach, w PUP w Suwałkach, w PUW w Białymstoku, jedną z pisemnych propozycji Wojewody pozostawiono bez odpowiedzi.

16. Odnosnie żądania dotyczącego udzielenia odpowiedzi, czy Wojewoda działa zgodnie z prawem i nie pozostaje w konflikcie interesów jeśli jest organem rozpatrującym odwołania mieszkańców od zajęć administracyjnych nieruchomości pod potrzebę budowy tej inwestycji i jednocześnie jest organem decydującym o jej lokalizacji uprzejmie wyjaśniam, że żądanie to nie dotyczy projektu ZZWP, a więc nie spełnia warunku określonego w art. 17 pkt. 11 *upzp*.

W związku z powyższym, stosownie do art. 17 pkt 12 *upzp* postanowiono o nie uwzględnieniu przedmiotowej uwagi.

Niemniej jednak uprzejmie informuję, że Wojewoda w obu przypadkach działa zgodnie z prawem realizując z jednej strony wynikający z art. 12 ust. 3 *upzp* obowiązek sporządzenia mpzp dla obszaru, którego dotyczy zaniechanie gminy w kwestii określenia w *sukzp* gminy obszarów lokalizacji inwestycji celu publicznego, a z drugiej strony jako organ wyższego stopnia, zgodnie z art. 124 ust. 1 ustawy z dnia 21 sierpnia 1997r. o gospodarce nieruchomościami (Dz.U.2010.102.651 z późniejszymi zmianami) rozpatruje odwołania mieszkańców od decyzji administracyjnych dotyczących ograniczenia sposobu korzystania z nieruchomości oraz z art. 124 ust. 1a w/w ustawy decyzji o zezwoleniu na niezwłoczne zajęcie nieruchomości wraz z rygorem natychmiastowej wykonalności. Takie działania Wojewody są zgodne z prawem. Ustawodawca nie przewidział innych możliwości realizacji w/w zapisów ustawowych.

Miejscowy plan zagospodarowania przestrzennego na obszarze umożliwiającym realizację odcinka trasy dwutorowej napowietrznej linii elektroenergetycznej 400 kV Ełk – granica Państwa na terenie Gminy Bakalarzewo przyjęty Zarządzeniem Zastępczym Wojewody Podlaskiego z dnia 16 lipca 2014 r.

Załącznik nr 3

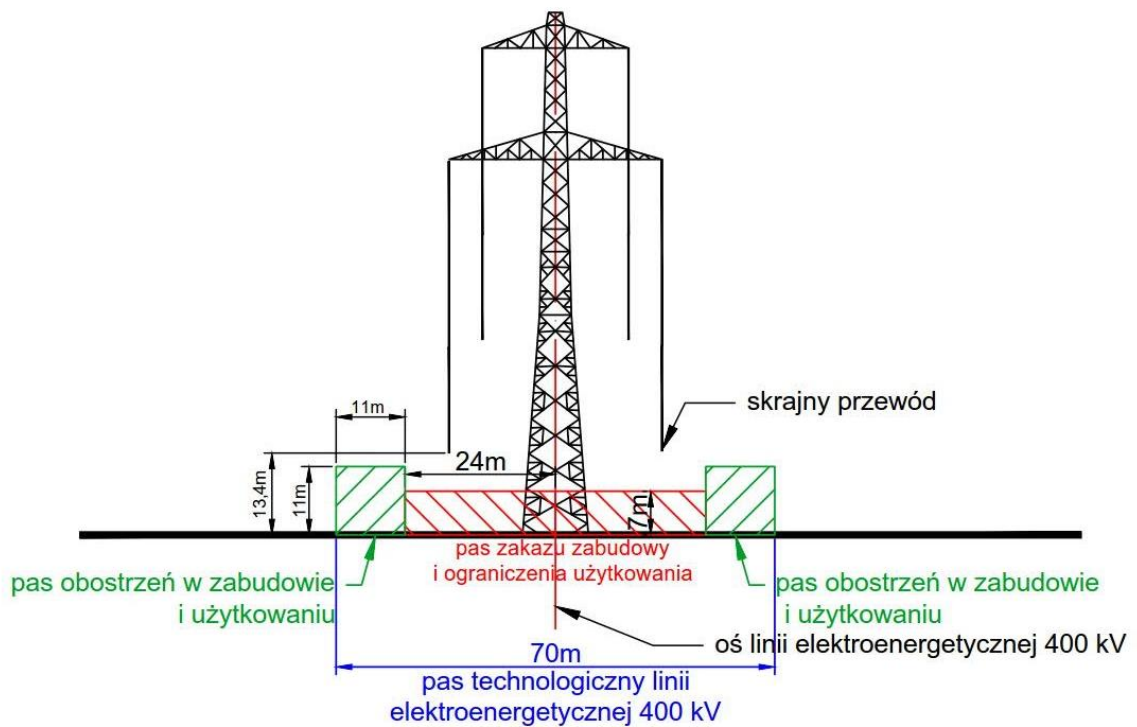
Rozstrzygnięcie o sposobie realizacji, zapisanych w Zarządzeniu Zastępczym Wojewody Podlaskiego z dn. 16 lipca 2014 r. w sprawie przyjęcia miejscowego planu zagospodarowania przestrzennego na obszarze umożliwiającym realizację odcinka trasy dwutorowej napowietrznej linii elektroenergetycznej 400 kV Ełk – granica Państwa na terenie Gminy Bakalarzewo, inwestycji z zakresu infrastruktury technicznej, które należą do zadań własnych gminy oraz zasad ich finansowania

Sporządzany przez Wojewodę miejscowy plan zagospodarowania przestrzennego na obszarze umożliwiającym realizację odcinka trasy dwutorowej napowietrznej linii elektroenergetycznej 400 kV Ełk – granica Państwa na terenie Gminy Bakalarzewo /dalej *plan*/ nie zawiera zapisów mówiących o realizacji zadań własnych gminy, a w związku z tym nie rozstrzyga o sposobie ich realizacji i zasadach finansowania.

Plan został przyjęty, wydanym na podstawie art. 12 ust 3 ustawy z dnia 27 marca 2003 r. o planowaniu i zagospodarowaniu przestrzennym (j.t. Dz. U. z 2012 r. poz. 647, poz. 1445, z 2013 r. poz. 21, poz. 405, poz. 1238) /dalej *ustawa*/, Zarządzeniem Zastępczym Wojewody Podlaskiego z dnia 16 lipca 2014 r. Plan sporządzany był w trybie zastępczym art. 12 ust 3 *ustawy*, który to przepis obliguje Wojewodę, by sporządzać *plan* dla obszaru, którego dotyczy zaniechanie gminy oraz jedynie w zakresie koniecznym dla możliwości realizacji inwestycji celu publicznego, którego dotyczy zaniechanie gminy.

Miejscowy plan zagospodarowania przestrzennego na obszarze umożliwiającym realizację odcinka trasy dwutorowej napowietrznej linii elektroenergetycznej 400 kV Ełk – granica Państwa na terenie Gminy Bakalarzewo przyjęty Zarządzeniem Zastępczym Wojewody Podlaskiego z dnia 16 lipca 2014 r.

Załącznik nr 4



RYSUNEK POGLĄDOWY PRZEKROJU PIONOWEGO PRZEZ PAS TECHNOLOGICZNY LINII ELEKTROENERGETYCZNEJ 400 kV

Sylwetka słupa pokazana w załączniku stanowi jedynie przykład.