



DZIENNIK URZĘDOWY

WOJEWÓDZTWA PODLASKIEGO

Białystok, dnia 20 maja 2013 r.

Poz. 2245

UCHWAŁA NR XXI/137/2013 RADY GMINY PUŃSK

z dnia 25 kwietnia 2013 r.

w sprawie miejscowego planu zagospodarowania przestrzennego dla dwutorowej, napowietrznej linii elektroenergetycznej 400 kV Elk – granica RP na terenie gminy Puńsk

Na podstawie art. 18 ust. 2 pkt 5 ustawy z dnia 8 marca 1990 r. o samorządzie gminnym (Dz. U. z 2001 r. Nr 142, poz. 1591; z 2002 r. Nr 23, poz. 220, Nr 62, poz. 558, Nr 113, poz. 984, Nr 153, poz. 1271 i Nr 214, poz. 1806; z 2003 r. Nr 80, poz. 717 i Nr 162, poz. 1568; z 2004 r. Nr 102, poz. 1055, Nr 116, poz. 1203 i Nr 167, poz. 1759 i Nr 214, poz. 1806; z 2005 r. Nr 172, poz. 1441 i Nr 175, poz. 1457; z 2006 r. Nr 17, poz. 128, Nr 175, poz. 1457 i Nr 181, poz. 1337; z 2007 r. Nr 48, poz. 327, Nr 138, poz. 974 i Nr 173, poz. 1218; z 2008 r. Nr 180, poz. 1111; z 2009 r. Nr 223, poz. 1458 i Nr 52, poz. 420 i Nr 157, poz. 1241, z 2010 r. Nr 28, poz. 142 i poz. 146, Nr 106, poz. 675, Nr 40, poz. 230; z 2011 r. Nr 117, poz. 679, Nr 134, poz. 777, Nr 21, poz. 113, Nr 149, poz. 887, Nr 217, poz. 1281; z 2012 r. poz. 567; z 2013 r., poz. 153) oraz art. 20 ust. 1 ustawy z dnia 27 marca 2003 r. o planowaniu i zagospodarowaniu przestrzennym (jednolity tekst: Dz. U. z 2012 r. poz. 647, poz. 951, poz. 1445; z 2013 r. poz. 21), Rada Gminy Puńsk uchwała co następuje:

§ 1. 1. Uchwała się „**Miejscowy plan zagospodarowania przestrzennego dla dwutorowej, napowietrznej linii elektroenergetycznej 400 kV Elk – granica RP na terenie gminy Puńsk**”, zwany w treści niniejszej uchwały planem.

2. Granice opracowania planu określono w Uchwale Nr XII/66/2012 Rady Gminy Puńsk z dnia 1 lutego 2012 r. w sprawie przystąpienia do sporządzenia miejscowego planu zagospodarowania przestrzennego dla dwutorowej, napowietrznej linii elektroenergetycznej 400 kV Elk – granica RP na terenie gminy Puńsk.

3. Plan obejmuje pas terenu szerokości 100,0 m przebiegający od granicy z gminą Szypliszki do granicy z gminą Sejny położony w obrębach: Szotłany, Szlinokiemie, Oszkinie, Trakisзки, Wołyńce, Kompocie, Ogórki, Pelele, Taurosyzski, Buda Zawidugierska, Sankury.

4. Stwierdza się, że plan nie narusza ustaleń „Studium uwarunkowań i kierunków zagospodarowania przestrzennego gminy Puńsk” uchwalonego Uchwałą Nr XXII/104/00 Rady Gminy Puńsk z dnia 18 sierpnia 2000 r.

5. Obszar opracowania planu obejmuje powierzchnię ok. 167 ha.

§ 2. 1. Plan składa się z ustaleń stanowiących treść niniejszej uchwały oraz następujących załączników podlegających uchwaleniu i opublikowaniu:

- 1) rysunku planu w skali 1:2000, na który składają się 4 arkusze ponumerowane od 1 do 4, stanowiącego załącznik nr 1;
- 2) rozstrzygnięcia dotyczącego sposobu rozpatrzenia uwag do projektu planu, (w tym lista nieuwzględnionych uwag do projektu planu), stanowiącego załącznik nr 2;

3) rozstrzygnięcia o sposobie realizacji i zasadach finansowania zapisanych w planie inwestycji z zakresu infrastruktury technicznej należących do zadań własnych gminy oraz zasadach ich finansowania, stanowiącego załącznik nr 3.

§ 3. 1. Na podstawie zgody wyrażonej decyzją Marszałka Województwa Podlaskiego nr DMG.III.7151.55.2012 z dnia 31.12.2012 r. przeznaczają się na cele nieleśne **0,3342 ha** lasów prywatnych w obrębach: Buda Zawidugierska, Szoląny, Pelele, Tauroszyzki, Sankury.

2. Na podstawie zgody wyrażonej decyzją Ministra Środowiska nr ZS-S-2120-7-2/13 z dnia 25 stycznia 2013 r. przeznaczają się na cele nieleśne **0,0630 ha** gruntów leśnych Skarbu Państwa w zarządzie Lasów Państwowych Nadleśnictwa Suwałki w obrębie Szoląny.

Rozdział 1 **Ustalenia ogólne**

§ 4. 1. Celem regulacji prawnych zawartych w ustaleniach planu jest:

- 1) umożliwienie realizacji inwestycji celu publicznego o znaczeniu międzynarodowym (ponadlokalnym), jaką jest dwutorowa, napowietrzna linia elektroenergetyczna 400 kV Ełk – granica RP – Alytus;
- 2) ustalenie przeznaczenia i zasad zagospodarowania terenów oraz form ochrony terenów, z zachowaniem warunków określonych w ustawach i postanowieniach przepisów szczególnych;
- 3) ustalenie ograniczeń w zagospodarowaniu terenów w strefie oddziaływania linii 400 kV (w pasie technologicznym linii 400 kV).

2. Ustalenia ogólne zawarte w Rozdziale 1 niniejszej uchwały, obowiązują dla całego obszaru objętego planem.

§ 5. 1. W niniejszym planie, stosownie do jego problematyki, określa się:

- 1) przeznaczenie terenów oraz linie rozgraniczające tereny o różnym przeznaczeniu lub różnych zasadach zagospodarowania (Załącznik nr 1 - rysunek planu);
- 2) zasady ochrony i kształtowania ładu przestrzennego (Rozdział 1 i 2);
- 3) zasady ochrony środowiska, przyrody i krajobrazu kulturowego (Rozdział 1);
- 4) zasady ochrony dziedzictwa kulturowego i zabytków oraz dóbr kultury współczesnej (Rozdział 1);
- 5) wymagania wynikające z potrzeb kształtowania przestrzeni publicznych (Rozdział 1);
- 6) zasady kształtowania zabudowy oraz wskaźniki zagospodarowania terenu, maksymalną i minimalną intensywność zabudowy jako wskaźnik powierzchni całkowitej zabudowy w odniesieniu do powierzchni działki budowlanej, minimalny udział procentowy powierzchni biologicznie czynnej w odniesieniu do powierzchni działki budowlanej, maksymalną wysokość zabudowy, minimalną liczbę miejsc do parkowania i sposób ich realizacji oraz linie zabudowy i gabaryty obiektów (Rozdział 2);
- 7) granice i sposoby zagospodarowania terenów lub obiektów podlegających ochronie, ustalonych na podstawie odrębnych przepisów, w tym również w odniesieniu do obszarów szczególnego zagrożenia powodzią (Rozdział 1);
- 8) szczegółowe zasady i warunki scalania i podziału nieruchomości objętych planem miejscowym (Rozdział 2);
- 9) szczególne warunki zagospodarowania terenów oraz ograniczenia w ich użytkowaniu, w tym zakaz zabudowy (Rozdział 1);
- 10) zasady modernizacji, rozbudowy i budowy systemów komunikacji i infrastruktury technicznej (Rozdział 1);
- 11) sposób i termin tymczasowego zagospodarowania, urządzania i użytkowania terenów (Rozdział 1);
- 12) stawki procentowe, na podstawie których ustala się opłatę, określoną w art. 36 ust. 4 ustawy z dnia 27 marca 2003 r. o planowaniu i zagospodarowaniu przestrzennym (Rozdział 1);
- 13) granice terenów inwestycji celu publicznego o znaczeniu lokalnym;

14) granice terenów inwestycji celu publicznego o znaczeniu ponadlokalnym, umieszczonej w „Planie zagospodarowania przestrzennego województwa podlaskiego” zatwierdzonym Uchwałą Nr IX/80/03 Sejmiku Województwa Podlaskiego z dnia 27 czerwca 2003 r., jaką jest dwutorowa, napowietrzna linia elektroenergetyczna 400 kV Ełk – granica RP – Alytus (Rozdział 1);

15) granice terenów zamkniętych.

2. Na **obszarze objętym planem nie zachodzą przesłanki do określenia** granic i sposobów zagospodarowania terenów lub obiektów podlegających ochronie, ustalonych na podstawie odrębnych przepisów, w odniesieniu do terenów górniczych oraz obszarów osuwania się mas ziemnych.

§ 6. 1. Ilekroć w niniejszej uchwale jest mowa o:

- 1) **przepisach odrębnych** – należy przez to rozumieć obowiązujące przepisy ustaw wraz z aktami wykonawczymi;
- 2) **rysunku planu** – należy przez to rozumieć rysunek, sporządzony na odpowiednim podkładzie geodezyjnym w skali 1:2000, zawarty w granicach obszaru objętego planem, wraz z informacjami i oznaczeniami obrazującymi ustalenia niniejszego planu, stanowiący załącznik nr 1 do niniejszej uchwały;
- 3) **liniach rozgraniczających** – należy przez to rozumieć linie rozgraniczające tereny o różnych przeznaczeniach lub różnych zasadach zagospodarowania wyznaczone na rysunku planu i stanowiące ustalenie planu;
- 4) **terenie** – należy przez to rozumieć obszar wyznaczony na rysunku planu liniami rozgraniczającymi, o określonym przeznaczeniu, oznaczony symbolem literowym, określającym kategorię przeznaczenia terenu, ustalonym w § 7 niniejszej uchwały;
- 5) **linii 400 kV** – należy przez to rozumieć dwutorową, napowietrzną linię elektroenergetyczną o napięciu znamionowym 400 kV, składającą się z konstrukcji wsporczych (słupów) i podwieszonych na nich przewodów;
- 6) **pasie technologicznym linii 400 kV** – należy przez to rozumieć obszar szerokości 70,0 m, po 35,0 m po obu stronach osi linii 400 kV;
- 7) **osi linii 400 kV** – należy przez to rozumieć linię wyznaczającą środek konstrukcji wsporczych linii 400 kV;
- 8) **zieleni wysokiej** – należy przez to rozumieć roślinność przekraczającą wysokość 5,0 m od poziomu terenu;
- 9) **zagospodarowaniu terenu** – należy przez to rozumieć szereg elementów zagospodarowania i użytkowania terenu, które składają się na określone w planie przeznaczenie terenu;
- 10) **nieprzekraczalnej linii zabudowy** - należy przez to rozumieć linię, której nie wolno przekroczyć przez projektowane budowle rolnicze oraz projektowane, najdalej wysunięte elementy budynków; nieprzekraczalne linie zabudowy nie dotyczą podziemnych obiektów infrastruktury technicznej i nawierzchni komunikacyjnych;
- 11) **budynkach gospodarstw rolniczych** – należy przez to rozumieć budynki, budowle i urządzenia zlokalizowane na gruntach rolnych (wchodzących w skład gospodarstw rolniczych), służące wyłącznie prowadzeniu produkcji rolniczej, przechowywaniu środków produkcji, przetwarzaniu i magazynowaniu wyprodukowanych w gospodarstwie produktów rolniczych, takie jak: obory, stajnie, budynki inwentarskie dla trzody chlewnej, owczarnie, stadniny koni, przemysłowe ферmy drobiu, stodoły, pomieszczenia do przechowywania sprzętu, szopy rolnicze, spiżarnie, piwnice, szklarnie, silosy rolnicze, budynki służące przetwórstwu rolno – spożywczemu, itp. oraz towarzyszące im urządzenia techniczne.

2. Pojęcia i określenia użyte w planie, a nie zdefiniowane powyżej, należy rozumieć zgodnie z obowiązującymi przepisami prawa, a w przypadku ich braku zgodnie z ich ogólnym rozumieniem słownikowym.

§ 7. 1. Ustala się następujące kategorie przeznaczenia terenów:

- 1) tereny powiatowych dróg publicznych, oznaczone na rysunku planu symbolem **KD(p)**;
- 2) tereny gminnych dróg publicznych, oznaczone na rysunku planu symbolem **KD(g)**;
- 3) tereny dróg wewnętrznych, oznaczone na rysunku planu symbolem **KDW**;

- 4) tereny obiektów infrastruktury elektroenergetycznej, oznaczone na rysunku planu symbolem **E**;
- 5) tereny rolnicze, oznaczone na rysunku planu symbolem **R**;
- 6) tereny lasów, oznaczone na rysunku planu symbolem **ZL**;
- 7) tereny wód powierzchniowych, oznaczone na rysunku planu symbolem **WS**;
- 8) tereny komunikacji torowej, oznaczone symbolem **KT**.

2. Na terenach, o których mowa w ust.1 ustala się przeznaczenie oraz warunki zagospodarowania terenu.

3. Tereny, dla których niniejszy plan ustala inne przeznaczenie i zagospodarowanie, mogą być wykorzystane w sposób dotychczasowy, do czasu zagospodarowania ich zgodnie z planem.

§ 8. 1. Następujące oznaczenia graficzne na rysunku planu są obowiązującymi ustaleniami planu:

- 1) granice obszaru objętego planem;
- 2) linie rozgraniczające;
- 3) granice pasa technologicznego linii 400 kV;
- 4) nieprzekraczalne linie zabudowy;
- 5) symbole literowe określające kategorię przeznaczenia terenów;
- 6) wymiarowanie.

2. Oznaczenia graficzne znajdujące się na rysunku planu, niewymienione w ust. 1, mają charakter informacyjny.

3. Oznaczenia granic obszaru objętego planem, biegnące wzdłuż linii rozgraniczających, należy traktować jako biegnące w osi tych linii.

§ 9. Ustala się następujące zasady ochrony i kształtowania ładu przestrzennego:

- 1) podstawą ustaleń miejscowego planu jest zasada zrównoważonego rozwoju, przez którą rozumie się taki rozwój społeczno-gospodarczy, w którym następuje proces integrowania działań politycznych, gospodarczych i społecznych, z zachowaniem równowagi przyrodniczej oraz trwałości podstawowych procesów przyrodniczych, w celu zagwarantowania możliwości zaspokajania podstawowych potrzeb poszczególnych społeczności lub obywateli zarówno współczesnego pokolenia, jak i przyszłych pokoleń;
- 2) dopuszcza się lokalizację budynków na terenach rolniczych, zgodnie z zasadami określonymi w niniejszym planie;
- 3) szczegółowe zasady ochrony i kształtowania ładu przestrzennego ustalone są w przepisach planu.

§ 10. 1. Zasady ochrony środowiska, przyrody i krajobrazu kulturowego kształtują przepisy odrębne dotyczące ochrony przyrody i ochrony środowiska.

2. Teren objęty planem położony jest częściowo w obszarze chronionego krajobrazu ustanowionym na podstawie Rozporządzenia nr 19/05 Wojewody Podlaskiego z dnia 25 lutego 2005 r. w sprawie Obszaru Chronionego Krajobrazu „Pojezierze Sejneńskie” (Dz. Urz. Woj. Podlaskiego z 8 marca 2005 r. Nr 54, poz.732), w którym, stosownie do problematyki planu zakazuje się:

- 1) zabijania dziko występujących zwierząt, niszczenia ich nor, legowisk, innych schronień i miejsc rozrodu oraz tarłisk złożonej ikry, z wyjątkiem amatorskiego połowu ryb oraz wykonywania czynności związanych z racjonalną gospodarką rolną, leśną, rybacką i łowiecką;
- 2) likwidowania i niszczenia zadrzewień śródpolnych, przydrożnych i nadwodnych jeżeli nie wynikają z potrzeby zapewnienia bezpieczeństwa ruchu drogowego lub wodnego lub budowy, odbudowy, utrzymania, remontów lub naprawy urządzeń wodnych;
- 3) wydobywania do celów gospodarczych skał, w tym torfu oraz skamieniałości, w tym kopalnych szczątków roślin i zwierząt, a także minerałów i bursztynu;
- 4) wykonywania prac ziemnych trwale zniekształcających rzeźbę terenu, z wyjątkiem prac związanych z zabezpieczeniem przeciwosuwiskowym lub utrzymaniem, budową, odbudową, naprawą lub remontem urządzeń wodnych;

- 5) dokonywania zmian stosunków wodnych, jeżeli służą innym celom niż ochrona przyrody lub zrównoważone wykorzystanie użytków rolnych i leśnych oraz racjonalna gospodarka wodna lub rybacka;
- 6) likwidowania naturalnych zbiorników wodnych, starorzeczy i obszarów wodno – błotnych;
- 7) lokalizowania obiektów budowlanych w pasie szerokości 100,0 m od linii brzegów jezior rzek i innych zbiorników wodnych, z wyjątkiem urządzeń wodnych oraz obiektów służących prowadzeniu racjonalnej gospodarki rolnej, leśnej lub rybackiej.

3. W Obszarze Chronionego Krajobrazu „Pojezierze Sejneńskie” występuje strefa ochronna rzeki Marychy szerokości 100,0 m, w której zabrania się lokalizowania obiektów budowlanych, z wyjątkiem urządzeń wodnych, oraz obiektów służących prowadzeniu racjonalnej gospodarki rolnej, leśnej lub rybackiej.

4. Zgodnie z przepisami odrębnymi o ochronie przyrody, zakazy wymienione w ustępie 2 nie dotyczą inwestycji celu publicznego, do których zalicza się linię 400 kV wraz z jej pasem technologicznym.

5. Na terenie objętym planem nie występują obszary Natura 2000.

6. Wycinka drzewostanu w pasie technologicznym linii 400 kV może odbywać się w zakresie niezbędnym do jej budowy i prawidłowej eksploatacji, zgodnie z przepisami odrębnymi.

7. Dopuszczalne poziomy natężenia pola elektrycznego, pola magnetycznego oraz wartość progową poziomu hałasu należy określać zgodnie z przepisami odrębnymi dotyczącymi ochrony środowiska.

8. Linia 400 kV zalicza się do przedsięwzięć mogących znacząco oddziaływać na środowisko, w stosunku do której należy przeprowadzić postępowanie w sprawie oceny oddziaływania na środowisko, zgodnie z przepisami odrębnymi.

§ 11. Ustala się następujące zasady ochrony dziedzictwa kulturowego i zabytków oraz dóbr kultury współczesnej:

- 1) na terenie objętym planem nie występują obiekty wpisane do rejestru zabytków;
- 2) na terenie objętym planem nie występują obiekty wpisane do gminnej ewidencji zabytków;
- 3) na terenie objętym planem występują udokumentowane stanowiska archeologiczne podlegające ochronie konserwatorskiej, zgodnie z przepisami o ochronie zabytków i opiece nad zabytkami:
 - a) obręb Oszkinie, działka nr 30 – stanowisko archeologiczne nr 24 sklasyfikowane jako ślad osadnictwa,
 - b) obręb Szlinokiemie, działka nr 13 – stanowisko archeologiczne nr 35 sklasyfikowane jako ślad osadnictwa,
 - c) obręb Szoląny, działka nr 211 – stanowisko archeologiczne nr 38 sklasyfikowane jako punkt osadniczy,
 - d) obręb Pelele, działka nr 44 – stanowisko archeologiczne nr 51 sklasyfikowane jako wieś;
- 4) zamiar rozpoczęcia robót ziemnych przy budowie linii 400 kV należy zgłosić do wojewódzkiego konserwatora zabytków;
- 5) kto w trakcie prowadzenia robót budowlanych lub ziemnych, odkrył przedmiot, co do którego istnieje przypuszczenie, iż jest on zabytkiem, jest obowiązany wstrzymać wszelkie roboty mogące uszkodzić lub zniszczyć odkryty przedmiot, zabezpieczyć, przy użyciu dostępnych środków, ten przedmiot i miejsce jego odkrycia a następnie niezwłocznie zawiadomić wojewódzkiego konserwatora zabytków lub wójta gminy.

§ 12. Ustala się następujące wymagania wynikające z potrzeb kształtowania przestrzeni publicznych:

- 1) za tereny przestrzeni publicznych uznaje się tereny dróg publicznych oznaczone symbolami **KD(p)** i **KD(g)** oraz komunikacji torowej oznaczone symbolem **KT**;
- 2) wymagania wynikające z potrzeb kształtowania przestrzeni publicznych określono w ustaleniach szczegółowych, dotyczących terenów wymienionych w podpunkcie 1.

§ 13. 1. Granice i sposoby zagospodarowania terenów lub obiektów podlegających ochronie na podstawie przepisów o ochronie przyrody ustalono w § 10 niniejszej uchwały oraz na rysunku planu.

2. Granice i sposoby zagospodarowania terenów lub obiektów podlegających ochronie na podstawie przepisów o ochronie zabytków i opiece nad zabytkami ustalono w § 11 niniejszej uchwały.

3. **Granice i sposoby ochrony terenów leśnych, podlegających ochronie na podstawie przepisów o lasach oraz przepisów o ochronie gruntów rolnych i leśnych**, określono w ustaleniach szczegółowych planu, dotyczących terenów oznaczonych symbolem **ZL** oraz na rysunku planu.

4. **Granice obszarów szczególnego zagrożenia powodzią występują na gruntach rolnych R i leśnych ZL położonych przy rzece Marycha**, zgodnie oznaczeniem na rysunku planu. Obszar narażony na niebezpieczeństwo powodzi stanowi zasięg zalewu bezpośredniego wodą o prawdopodobieństwie 1 %, na którym obowiązują przepisy odrębne dotyczące prawa wodnego.

5. **Na obszarach szczególnego zagrożenia powodzią** zabrania się wykonywania robót oraz czynności utrudniających ochronę przed powodzią lub zwiększających zagrożenie powodziowe, w tym:

- 1) wykonywania urządzeń wodnych oraz budowy innych obiektów budowlanych;
- 2) sadzenia drzew lub krzewów, z wyjątkiem plantacji wiklinowych na potrzeby regulacji wód oraz roślinności stanowiącej element zabudowy biologicznej dolin rzecznych lub służącej do wzmacniania brzegów, obwałowań lub odsypisk;
- 3) zmiany ukształtowania terenu, składowania materiałów oraz wykonywania innych robót, z wyjątkiem robót związanych z regulacją lub utrzymywaniem wód, a także utrzymywaniem, odbudową, rozbudową lub przebudową wałów przeciwpowodziowych wraz z obiektami związanymi z nimi funkcjonalnie.

6. **Dla terenów, dla których nie określono obszarów narażonych na niebezpieczeństwo powodzi**, właściwy dyrektor regionalnego zarządu gospodarki wodnej może, w drodze aktu prawa miejscowego, wprowadzić zakazy, kierując się potrzebą ochrony wód, lub kierując się względami bezpieczeństwa ludzi i mienia.

7. Ustalenia w zakresie przepisów o ochronie przeciwpożarowej:

- 1) Obiekty budowlane należy zlokalizować, zaprojektować, zrealizować i użytkować zgodnie z przepisami budowlanymi;
- 2) należy zapewnić właściwą ochronę przeciwpożarową i zabezpieczenia przeciwpożarowe obiektów budowlanych, zgodnie z przepisami budowlanymi;
- 3) istniejąca i planowana komunikacja powinna umożliwiać dojazd i dostęp dla jednostek ratowniczo – gaśniczych straży pożarnej, zgodnie z przepisami pożarowymi;
- 4) należy zapewnić zaopatrzenie w wodę na cele przeciwpożarowe, zgodnie z przepisami pożarowymi.

8. Ustalenia w zakresie potrzeb obronności i bezpieczeństwa państwa:

- 1) projektowane konstrukcje wsporcze linii 400 kV o wysokości większej lub równej 50,0 m nad poziom terenu, podlegają zgłoszeniu do Szefostwa Ruchu Lotniczego Sił Zbrojnych RP;
- 2) oświetlenie przeszkodowe linii 400 kV należy realizować zgodnie z wymaganiami przepisów odrębnych.

9. Ustalenia w zakresie przepisów dotyczących urządzeń melioracyjnych:

- 1) budowa konstrukcji wsporczych linii 400 kV na terenach zmeliorowanych, wymaga przebudowy kolidujących odcinków systemu urządzeń melioracji szczegółowych, w sposób zapewniający jej funkcjonowanie na okolicznych terenach rolniczych;
- 2) zabrania się niszczenia lub uszkodzenia urządzeń melioracji wodnych;
- 3) wszelkie przekształcenia systemu melioracji wymagają uzyskania pozwolenia wodnoprawnego.

§ 14. Ustala się szczególne warunki zagospodarowania terenów oraz ograniczenia w ich użytkowaniu, w tym zakaz zabudowy:

- 1) ograniczenia w zagospodarowaniu terenów położonych w Obszaru Chronionego Krajobrazu „Pojezierze Sejneńskie” określono w **§ 10, ust. 2** niniejszej uchwały;
- 2) ograniczenia w zagospodarowaniu terenów narażonych na niebezpieczeństwo powodzi, ustalono w **§ 13, ust. 4, 5, 6** niniejszej uchwały;
- 3) szczególne warunki i ograniczenia obowiązujące w granicach pasa technologicznego linii, określono w **§ 18** niniejszej uchwały;

4) ograniczenia w zagospodarowaniu terenów lasów, oznaczonych symbolem **ZL** określono w § 24 niniejszej uchwały.

§ 15. 1. Ustala się zasady modernizacji, rozbudowy i budowy systemów komunikacji i infrastruktury technicznej, stosownie do problematyki planu.

2. Ustalenia w zakresie zasad modernizacji, rozbudowy i budowy systemów komunikacji określono w ustaleniach szczegółowych dla terenów dróg oznaczonych symbolami: **KD(p), KD(g), KDW**.

3. W granicach planu, ustala się lokalizację dwutorowej napowietrznej linii elektroenergetycznej 400 kV, zgodnie z ustaleniami zawartymi w § 18 niniejszej uchwały.

4. Na całym obszarze planu dopuszcza się lokalizację inwestycji celu publicznego, stanowiących infrastrukturę techniczną: wodociągową, kanalizacyjną, elektroenergetyczną, telefoniczną, teleinformatyczną, gazową i inną.

5. Realizację inwestycji, o których mowa w ustępie 4, na poszczególnych terenach należy realizować zgodnie z przepisami odrębnymi, w sposób zapewniający zagospodarowanie terenów zgodnie z przeznaczeniem ustalonym w niniejszym planie.

6. Budowa, przebudowa, rozbudowa oraz podłączenie do sieci infrastruktury technicznej są możliwe na podstawie niniejszego planu, w oparciu o warunki techniczne wydane przez administratora sieci, zgodnie z przepisami odrębnymi.

7. Nie ogranicza się możliwości realizacji inwestycji telekomunikacyjnych, w tym związanych z sieciami szerokopasmowymi, zgodnie z przepisami o wspieraniu rozwoju usług i sieci telekomunikacyjnych, pod warunkiem przestrzegania ograniczeń zawartych w § 18 niniejszej uchwały.

8. Zasady usuwania odpadów określają przepisy o utrzymaniu czystości i porządku w gminach.

§ 16. Ustala się następujące sposoby i terminy tymczasowego zagospodarowania, urządzania i użytkowania terenów:

- 1) tereny, dla których plan zmienia przeznaczenie, mogą być wykorzystane w sposób dotychczasowy, do czasu ich zagospodarowania zgodnie z planem;
- 2) dopuszcza się tymczasowe zajęcie terenów objętych planem, na cele związane z budową i eksploatacją linii 400 kV;
- 3) po zakończeniu robót budowlanych, w części nie zajętej przez urządzenia linii 400 kV, ustala się obowiązek bezzwłocznego przywrócenia terenu do stanu zgodnego z jego dotychczasowym użytkowaniem lub przeznaczeniem ustalonym w niniejszym planie;
- 4) w granicach pasa technologicznego linii 400 kV należy umożliwić tymczasowy dostęp komunikacyjny w celu budowy, bieżącej eksploatacji i remontów urządzeń elektroenergetycznych.

§ 17. Ustalenia dotyczące stawki procentowej, na podstawie której ustala się opłatę, określoną w art. 36 ust. 4 ustawy z dnia 27 marca 2003 r. o planowaniu i zagospodarowaniu przestrzennym: W granicach obszaru objętego planem, ustala się stawkę procentową wysokości 0 %.

§ 18. 1. Na terenie gminy Puńsk ustala się granice terenów inwestycji celu publicznego o znaczeniu ponadlokalnym, umieszczonej w „Planie zagospodarowania przestrzennego województwa podlaskiego” zatwierdzonym Uchwałą Nr IX/80/03 Sejmiku Województwa Podlaskiego z dnia 27 czerwca 2003 r., jaką jest dwutorowa napowietrzna linia elektroenergetyczna 400 kV Elk – granica RP – Alytus, wyznaczające pas technologiczny linii 400 kV szerokości 70,0 m.

2. Przebieg pasa technologicznego linii 400 kV ustala się na terenach rolniczych [**R**], leśnych [**ZL**], drogowych [**KD(p), KD(g), KDW**], wód powierzchniowych [**WS**], obiektów infrastruktury elektroenergetycznej [**1E, 2E, 3E, 4E, 5E, 6E, 7E, 8E, 9E, 10E**], komunikacji torowej [**KT**]. Zasady zagospodarowania wymienionych terenów ustalono w Rozdziale 2.

3. Linia 400 kV winna spełniać wymagania przepisów odrębnych.

4. W granicach pasa technologicznego linii 400 kV ustala się następujące ograniczenia, dopuszczenia i wymagania w zagospodarowaniu terenu:

- 1) ustala się zakaz budowy i eksploatacji budynków z pomieszczeniami przeznaczonymi na stały pobyt ludzi, a w szczególności budynków mieszkalnych;
- 2) ustala się zakaz utrzymywania zieleni wysokiej;
- 3) zakaz, o którym mowa w punkcie 2, nie obowiązuje na terenach oznaczonych symbolem **ZL**;
- 4) dopuszcza się budowę, przebudowę, rozbudowę i eksploatację dróg oraz urządzeń infrastruktury technicznej, nie związanych z linią 400 kV, zgodnie z przepisami odrębnymi;
- 5) lokalizacja elementów linii 400 kV nie może naruszać bezpieczeństwa ruchu drogowego na drogach publicznych zgodnie z przepisami o drogach publicznych;
- 6) ochronę przeciwpożarową, potrzeby w zakresie obronności i bezpieczeństwa państwa określono w § 13;
- 7) sposoby i terminy tymczasowego zagospodarowania, urządzania i użytkowania terenów określono w § 16.

Rozdział 2

Ustalenia szczegółowe

§ 19. 1. Ustala się linie rozgraniczające tereny powiatowych dróg publicznych wyznaczające pasy drogowe szerokości nie mniejszej niż 12,0 m (o łącznej powierzchni około 1,09 ha), oznaczone na rysunku planu symbolem **KD(p)**.

2. Dla dróg powiatowych nr **1161B, 1159B, 1162B**, ustala się minimalne wymagania techniczne i użytkowe w klasie L – lokalnej.

3. Przy etapowaniu budowy, a także przy przebudowie lub remoncie drogi powiatowej dopuszcza się stosowanie jezdni jednopasmowej o szerokości nie mniejszej niż 3,5 m, z pobocznymi o nawierzchni twardej szerokości nie mniejszej niż 2 x 1,0 m, pod warunkiem zapewnienia wzajemnej widoczności i umożliwienia wymijania pojazdów.

4. Dopuszcza się geodezyjne poszerzenie pasów drogowych, stosownie do wymogów technicznych i zapotrzebowania terenu, ustalone w projekcie zagospodarowania terenu drogi, zgodnie z przepisami odrębnymi o gospodarce nieruchomościami.

5. Na terenach powiatowych dróg publicznych **KD(p)**, znajdujących się w granicach pasa technologicznego linii 400 kV, obowiązują jednocześnie ustalenia zawarte w § 18 niniejszej uchwały.

§ 20. 1. Ustala się linie rozgraniczające tereny gminnych dróg publicznych, wyznaczające pasy drogowe o szerokości nie mniejszej niż 10,0 m (o łącznej powierzchni około 3,02 ha), oznaczone na rysunku planu symbolem **KD(g)**.

2. Dla gminnych dróg publicznych ustala się minimalne wymagania techniczne i użytkowe dróg w klasie **D** – dojazdowej.

3. Przy etapowaniu budowy, a także przy przebudowie lub remoncie drogi gminnej dopuszcza się stosowanie jezdni jednopasmowej o szerokości nie mniejszej niż 3,5 m, z pobocznymi o nawierzchni twardej szerokości nie mniejszej niż 2 x 1,0 m, pod warunkiem zapewnienia wzajemnej widoczności i umożliwienia wymijania pojazdów.

4. Dopuszcza się geodezyjne poszerzenie pasów drogowych, stosownie do wymogów technicznych i zapotrzebowania terenu, ustalone w projekcie zagospodarowania terenu drogi, zgodnie z przepisami odrębnymi o gospodarce nieruchomościami. Dopuszcza się regulację stanu prawnego drogi.

5. Na terenach gminnych dróg publicznych **KD(g)**, znajdujących się w granicach pasa technologicznego linii 400 kV, obowiązują jednocześnie ustalenia zawarte w § 18 niniejszej uchwały.

§ 21. 1. Ustala się linie rozgraniczające drogi wewnętrznych, wyznaczające tereny (o łącznej powierzchni około 0,66 ha), oznaczone na rysunku planu symbolem **KDW**.

2. Ustala się wymagania techniczne i użytkowe dróg **KDW**, jak dla ciągów pieszo-jezdnych, stosownie do potrzeb obsługiwanych terenów.

3. Drogi wewnętrzne obsługują tereny rolnicze, umożliwiając dostęp do dróg publicznych.

4. Drogi wewnętrzne mogą umożliwiać dostęp do budowy i eksploatacji linii 400 kV.

6. Dopuszcza się regulację stanu prawnego drogi, poprzez geodezyjne wydzielenie jej pasa o szerokości nie mniejszej niż 5,0 m, zgodnie z przepisami odrębnymi o gospodarce nieruchomościami.

5. Na terenach dróg wewnętrznych **KDW**, znajdujących się w granicach pasa technologicznego linii 400 kV, obowiązują jednocześnie ustalenia zawarte w § 18 niniejszej uchwały.

§ 22. 1. Ustala się tereny obiektów infrastruktury elektroenergetycznej linii 400 kV, (o łącznej powierzchni 0,5214 ha), objęte zgodą na zmianę przeznaczenia na cele nieleśne, oznaczone na rysunku planu symbolem **E** i ponumerowane: **1E, 2E, 3E, 4E, 5E, 6E, 7E, 8E, 9E, 10E**.

2. Dopuszcza się geodezyjne wydzielenie terenu **E**, zgodnie z ustalonymi na rysunku planu liniami rozgraniczającymi.

6. Na terenach obiektów infrastruktury elektroenergetycznej **E**, obowiązują jednocześnie ustalenia zawarte w § 18 niniejszej uchwały.

§ 23. 1. Ustala się tereny rolnicze, (o łącznej powierzchni około 148,26 ha), oznaczone na rysunku planu symbolem **R**.

2. Na terenach rolniczych **R** ustala się rolnicze wykorzystanie i zagospodarowanie terenów jako:

- 1) grunty określone w ewidencji gruntów jako użytki rolne;
- 2) grunty pod stawami rybnymi i innymi zbiornikami wodnymi, służącymi wyłącznie do potrzeb rolnictwa;
- 3) grunty pod budynkami wchodzącymi w skład gospodarstw rolnych budynkami mieszkalnymi oraz innymi budynkami i urządzeniami służącymi wyłącznie produkcji rolniczej oraz przetwórstwu rolno-spożywczemu;
- 4) grunty parków wiejskich oraz pod zadrzewieniami i zakrzewieniami śródpolnymi;
- 5) grunty pracowniczych ogrodów działkowych i ogrodów botanicznych;
- 6) grunty pod urządzeniami melioracji wodnych, przeciwpowodziowych i przeciwpożarowych, zaopatrzenia rolnictwa w wodę, kanalizacji oraz utylizacji ścieków i odpadów dla potrzeb rolnictwa i mieszkańców wsi;
- 7) grunty zrekultywowane dla potrzeb rolnictwa;
- 8) grunty torfowisk i oczek wodnych;
- 9) grunty pod drogami dojazdowymi do gruntów rolnych.

3. Ustala się następujące warunki i zasady zagospodarowania terenów rolniczych **R**:

- 1) dopuszcza się budowę nowych budynków gospodarstw rolniczych i związanych z nimi budynków mieszkalnych oraz odbudowę, rozbudowę, nadbudowę i przebudowę, a także zmianę sposobu użytkowania istniejących budynków, celem polepszenia ich standardu technicznego, użytkowego i estetycznego;
- 2) budynki mieszkalne można lokalizować i użytkować poza pasem technologicznym linii 400 kV, w odległości nie mniejszej niż 35,0 m od osi linii 400 kV, zgodnie z przepisami budowlanymi;
- 3) budynki mieszkalne, budynki gospodarstw rolniczych i budowle rolnicze można lokalizować w odległości nie mniejszej niż:
 - a) 20 m od linii rozgraniczających drogi powiatowe,
 - b) 15 m od linii rozgraniczających drogi gminne,
 - c) 10 m od linii rozgraniczających drogi wewnętrzne,
 - d) 20 m od terenów kolejowych;
- 4) odległość zabudowy zagrodowej od granicy lasów **ZL**, należy ustalać zgodnie z przepisami budowlanymi dotyczącymi ochrony przeciwpożarowej;
- 5) obsługę komunikacyjną zabudowy przewiduje się bezpośrednio z dróg publicznych lub za pośrednictwem dróg wewnętrznych;
- 6) potrzebną ilość miejsc do parkowania pojazdów i maszyn rolniczych należy zapewnić na terenie, do którego inwestor posiada prawo;

- 7) zagospodarowanie terenów rolniczych **R** nie może utrudniać dostępu komunikacyjnego związanego z budową i obsługą eksploatacyjną linii 400 kV;
- 8) procentowy wskaźnik powierzchni biologicznie czynnej na działce rolniczej **R** nie może być mniejszy niż 90 %;
- 9) na działkach rolniczych **R** nie ustala się procentowego wskaźnika całkowitej powierzchni zabudowy.

4. Ustala się następujące warunki i zasady kształtowania zabudowy:

- 1) wszystkie budynki gospodarstw rolniczych i mieszkalne winne mieć formę nawiązującą do lokalnych tradycji budowlanych oraz zapewniać harmonię architektoniczną zespołu zabudowy, poprzez przestrzeganie niżej wymienionych wymogów;
- 2) budynki i budowle lokalizowane w pasie technologicznym linii 400 kV, nie mogą przekroczyć wysokości 5,0 m nad poziom terenu;
- 3) wysokość budynków, lokalizowanych poza pasem technologicznym linii 400 kV, mierzona przy głównym wejściu, nie może przekroczyć wartości 9,0 m od poziomu terenu do kalenicy dachu;
- 4) dopuszczalne są podpiwniczenia budynków;
- 5) na budynkach mieszkalnych należy stosować wysokie, dwuspadowe dachy, o kącie nachylenia głównych połaci w granicach 35° – 45°, z dopuszczeniem dobudowanych elementów w postaci lukarn, zadaszonych ganków, tarasów, garaży itp.;
- 6) na budynkach gospodarstw rolniczych dopuszcza się dachy o kącie nachylenia głównych połaci w granicach 10° – 45°;
- 7) dopuszcza się realizację budowli rolniczych o formach i gabarytach zgodnych z uwarunkowaniami technologicznymi.

5. Możliwości podziału geodezyjnego terenów rolniczych **R** określają przepisy odrębne o gospodarce nieruchomościami.

6. Na terenach rolniczych **R**, znajdujących się w granicach pasa technologicznego linii 400 kV, obowiązują jednocześnie ustalenia zawarte w § 18 niniejszej uchwały.

§ 24. 1. Ustala się tereny lasów (o łącznej powierzchni około 11,87 ha), oznaczone na rysunku planu symbolem **ZL**.

2. Na terenach lasów **ZL** ustala się leśne wykorzystanie terenu jako:

- 1) lasy w rozumieniu przepisów odrębnych o lasach;
- 2) grunty zrekultywowane dla potrzeb gospodarki leśnej;
- 3) grunty pod drogami dojazdowymi do gruntów leśnych.

3. Możliwości podziału geodezyjnego określają przepisy odrębne o gospodarce nieruchomościami.

4. Na terenach lasów **ZL**, znajdujących się w granicach pasa technologicznego linii 400 kV, obowiązują jednocześnie ustalenia zawarte w § 18 niniejszej uchwały.

§ 25. 1. Ustala się tereny wód powierzchniowych, (o łącznej powierzchni około 0,05 ha), oznaczone na rysunku planu symbolem **WS**.

2. Teren wód powierzchniowych **WS** stanowi odcinek rzeki Marychy.

3. Na terenach wód powierzchniowych **WS**, znajdujących się w granicach pasa technologicznego linii 400 kV, obowiązują jednocześnie ustalenia zawarte w § 18 niniejszej uchwały.

§ 26. 1. Ustala się granice terenów komunikacji torowej, stanowiącej odcinek linii kolejowej nr 51 Suwałki – Trakiszki Granica Państwa, (o powierzchni około 1,53 ha), oznaczone na rysunku planu symbolem **KT**.

2. Tereny komunikacji torowej wraz zespołem obiektów i urządzeń związanych z funkcjonowaniem linii kolejowej, oznaczone symbolem **KT**, stanowią **tereny zamknięte**, które wskazuje się na podstawie decyzji nr 42 Ministra Transportu i Gospodarki Morskiej z dnia 28.12.2000 r. oraz decyzji nr 60 Ministra Transportu i Budownictwa z dnia 26.09.2005 r. w sprawie ustalenia terenów, przez które przebiegają linie kolejowe, jako terenów zamkniętych (Dz. Urz. MTiB z dnia 14.10.2005 r. Nr 11, poz.72 - załącznik).

3. Granice terenów zamkniętych **KT**, stanowią linie rozgraniczające tereny o różnych przeznaczeniach i zasadach zagospodarowania, wskazane na rysunku planu.

4. Na terenach komunikacji kolejowej **KT** planuje się budowę odcinka linii kolejowej E75 – „RAIL BALTICA”.

5. Tereny komunikacji kolejowej należy zagospodarować i użytkować zgodnie z przepisami odrębnymi o transporcie kolejowym.

6. Na terenach komunikacji torowej **KT**, znajdujących się w granicach pasa technologicznego linii 400 kV, obowiązują jednocześnie ustalenia zawarte w § 18 niniejszej uchwały.

7. Dla wskazanych terenów zamkniętych **KT** nie ustanowiono strefy ochronnej.

Rozdział 3 **Ustalenia końcowe**

§ 27. 1. Traci moc Uchwała Nr XIV/57/99 Rady Gminy w Puńsku z dnia 10 września 1999 r. (Dz. Urz., Woj. Podlaskiego Nr 36, poz. 592) w sprawie zmiany miejscowego planu zagospodarowania przestrzennego gminy Puńsk, zatwierdzonego Uchwałą Nr 39/91 Rady Gminy w Puńsku z dnia 30 kwietnia 1991 r. (Dz. Urz. Woj. Suwalskiego Nr 22, poz.207).

2. W stosunku do terenów objętych niniejszym planem, traci moc Uchwała Nr III/11/06 Rady Gminy Puńsk z dnia 29 grudnia 2006 r. w sprawie miejscowego planu zagospodarowania przestrzennego na terenie gminy Puńsk, obejmująca „Miejscowy plan zagospodarowania przestrzennego wsi TRAKISZKI i części wsi OSZKINIE” opublikowany w Dz. Urz. Woj. Podlaskiego Nr 22 z dnia 24 stycznia 2006 r. poz.206.

§ 28. Wykonanie uchwały powierza się Wójtowi Gminy Puńsk.

§ 29. Uchwała wchodzi w życie po upływie 14 dni od daty ogłoszenia w Dzienniku Urzędowym Województwa Podlaskiego.

Przewodniczący Rady Gminy
Waldemar Krakowski

Załącznik Nr 1 do uchwały Nr XXI/137/2013

Rady Gminy Puńsk
z dnia 25 kwietnia 2013 r.



mgr inż. arch.
JOLANTA NIEMIEC - GÓRNIK

16 - 400 Suwałki, ul. Klonowa 8/24 tel/fax (0-87) 5651922

**MIEJSCOWY PLAN ZAGOSPODAROWANIA PRZESTRZENNEGO
DLA DWUTOROWEJ NAPOWIETRZNEJ LINII
ELEKTROENERGETYCZNEJ 400kV ELK - GRANICA RP
NA TERENIE GMINY PUŃSK**

RYSUNEK PLANU w skali **1 : 2000**

załącznik nr 1 arkusze nr 1÷4

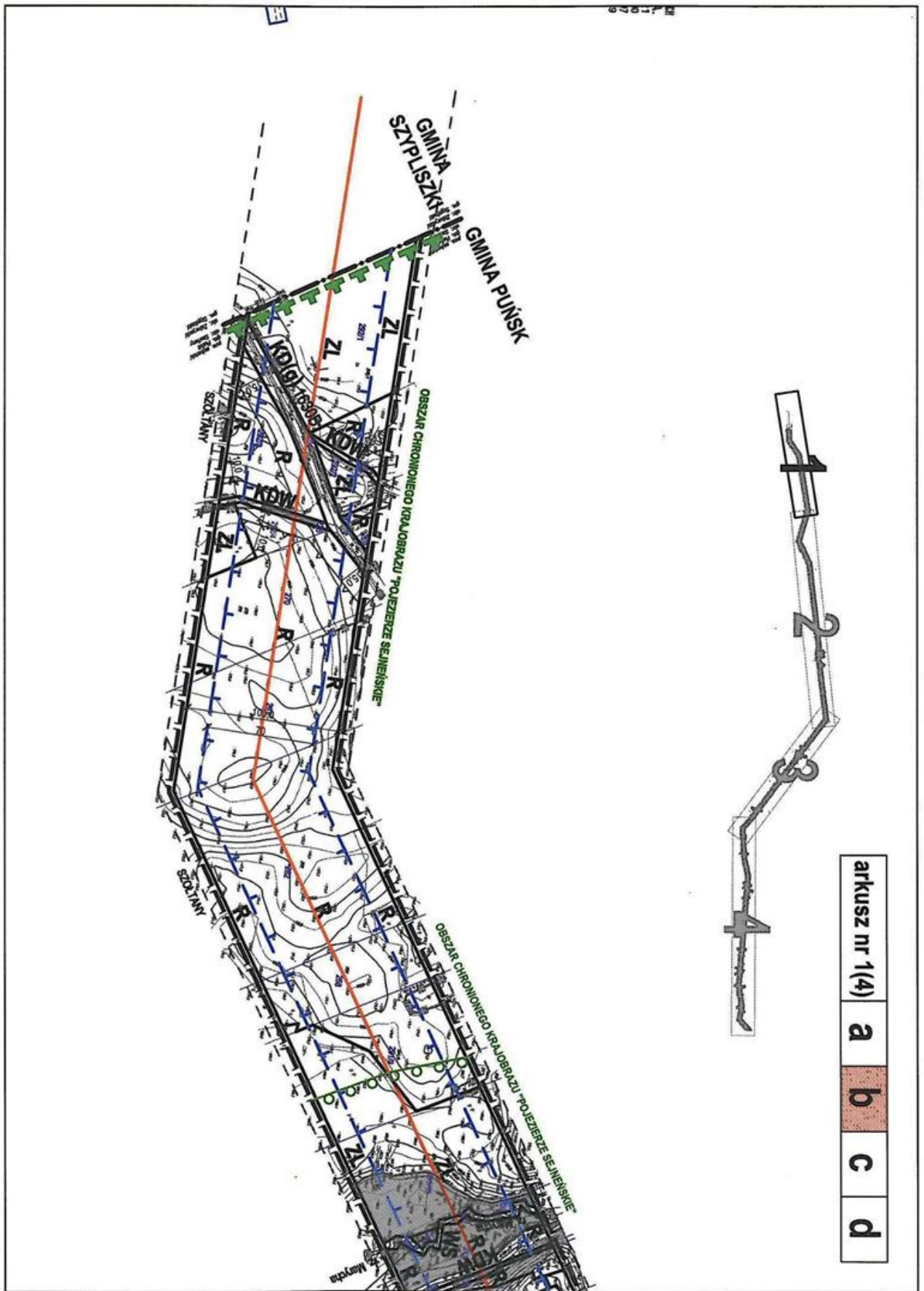
do UCHWAŁY NR XXI/137/2013 RADY GMINY PUŃSK z dnia 25 kwietnia 2013 r.
ogłoszonej w Dz. Urz. Woj. Podlaskiego z dnia r. Nr, poz.

główny projektant - planowanie przestrzenne

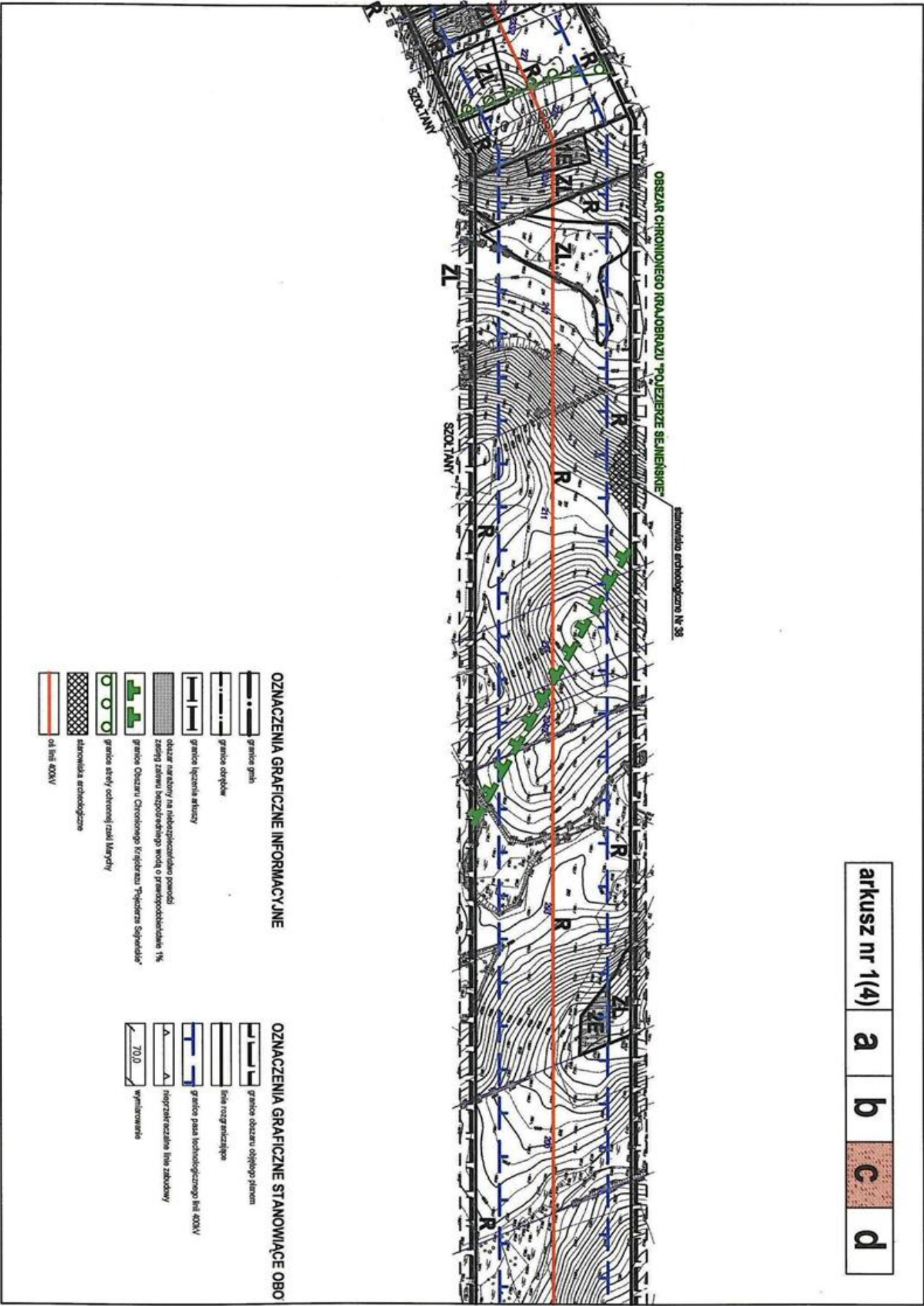
mgr inż. arch. JOLANTA NIEMIEC - GÓRNIK	upr. urb. nr 1252/91 WA-143 upr. bud. nr SUW 38/84 PD-0162
--	---

załącznik nr 1 - schemat łączenia

arkusz nr 1(4)	a	b	c	d				
arkusz nr 2(4)	a	b	c	d	e	f	g	h
arkusz nr 3(4)	a	b	c	d	e	f		
arkusz nr 4(4)	a	b	c	d	e	f	g	



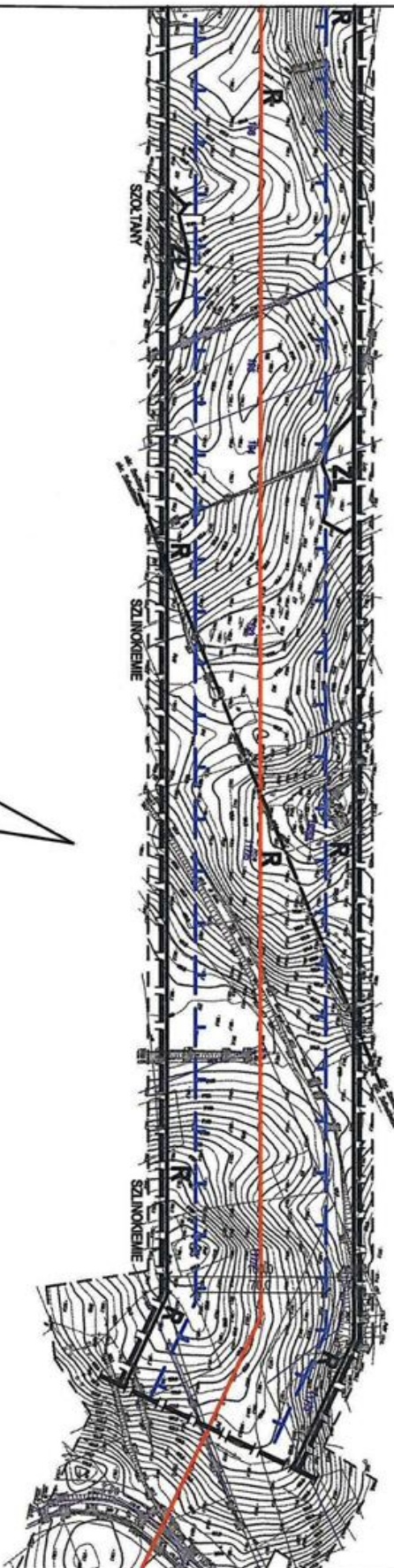
arkusz nr 1(4) a b c d



- OZNACZENIA GRAFICZNE INFORMACYJNE**
- granica gmin
 - granice obwodów
 - granice liczenia arduży
 - obszar narzucony na nieeksploatowane powody zasilag zdotwu bezpodzielnego wodki o Przemyspodoboscianka 1%
 - granice Obszaru Chronionego Krajobrazu "Polskiego Siquardis"
 - granice stowy ochronnej rzeki Marygdy
 - stonowiska archeologiczne
 - od linii 400N

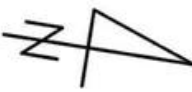
- OZNACZENIA GRAFICZNE STANOWIĄCE OBO**
- granice obszaru objętego planem
 - linia rozgraniczająca
 - granice pasa technologicznego linii 400N
 - nieprzekraczalna linia zabudowy
 - 70.0
 - wyliczeniowa

arkusz nr 1(4) a b c d



WIAZUJĄCE USTALENIA PLANU

- KDP) tereny powlewnych dróg publicznych
- KD(G) tereny gminnych dróg publicznych
- KOW tereny dróg wojewódzkich
- E tereny obiektów infrastruktury elektroenergetycznej
- R tereny rolnicze
- ZL tereny lasów
- WS tereny wód powierzchniowych
- K tereny komunalnej kanalizacji
- tereny zamieszkania



RIE
INŻYNIERSTWO
mgr inż. arch. JOLANTA NIEMIEC - GÓRNIK
18 - 400 Suwałki, ul. Koszowa 103A telefon (0-87) 6610222

**MIEJSCOWY PLAN ZAGOSPODAROWANIA PRZESTRZENNEGO
 DLA DWUTOROWEJ NAPOWIETRZNEJ LINII
 ELEKTROENERGETYCZNEJ AMWY B.L.K. - GRANICA RP
 NA TERENIE GMINY PUŁYSK**

RYSLINEK PLANU
zalicznik nr 1 arkusz nr 1 (4)
 w skali 1 : 2000

do UDZIAWY WYKONANIA PRACY GŁÓWNY PUŁYSK z dnia 25 kwietnia 2013 r.
 ogłoszony w Dz. Urz. Woj. Podlaskiego z dnia _____ l. Nr _____ poz. _____

główny projektant - Jolanta Niemiec
 mgr inż. arch. JOLANTA NIEMIEC
 JOLANTA NIEMIEC - GÓRNIK ul. Koszowa 103A Pułysk

arkusz nr 2(4) a b c d e f g h

Mapa

sytuacyjno-wysokościowa z geodezyjną inwentaryzacją urządzeń podziemnych

skala 1:2000 Mapa do celów projektowych aktualna na dzień 27.01.2012r.

Rysunek 1 KERG : 606-29/2011

woj. podlaskie

pow. sejneński

gm. Puntak

obr. Szostany

ukośd współrzędnych: 2000"

ukośd wysokości: Krusnoted 86

siećgej: 8 218.13.19, 8 218.13.15,

8 218.13.20, 8 218.14.11

Wykonawca:

BUREAU STUDIUM I PROJEKTOWANIE ENERGETYCZNE ENERGOPROJEKT-KRAKOW S.A. 30-018 SZKOCY, ul. Mazowiecka 21 tel. (012) 28-91-200, fax (012) 28-91-300 Dział Projektowania Linii, tel. (012) 28-91-297 REGON 850717859, NIP 617-10-01-489

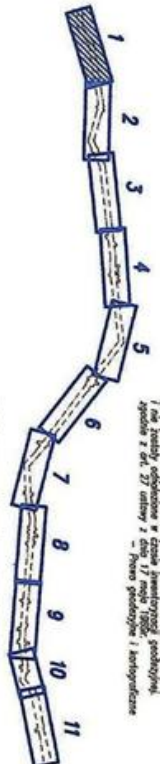


Kodzik mapy geodezyjnej na podstawie aktualnych danych terenowych, stanowiący część dokumentacji technicznej projektu z 2012 roku.

Mapa jest zgodna z wymaganiami technicznymi i służy do celów projektowych.

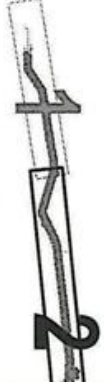
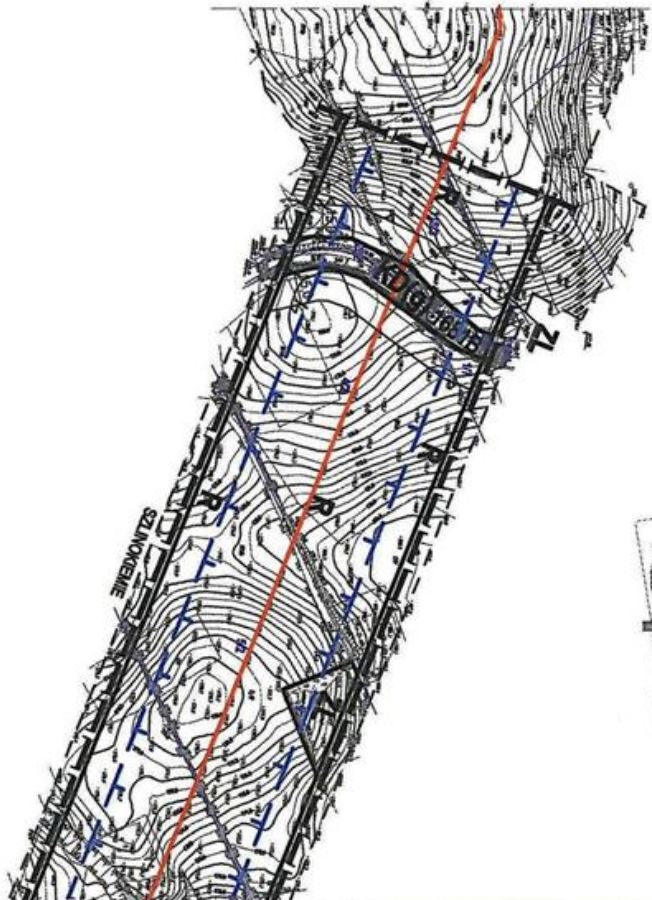
Mapa została sporządzona na podstawie danych geodezyjnych i kartograficznych.

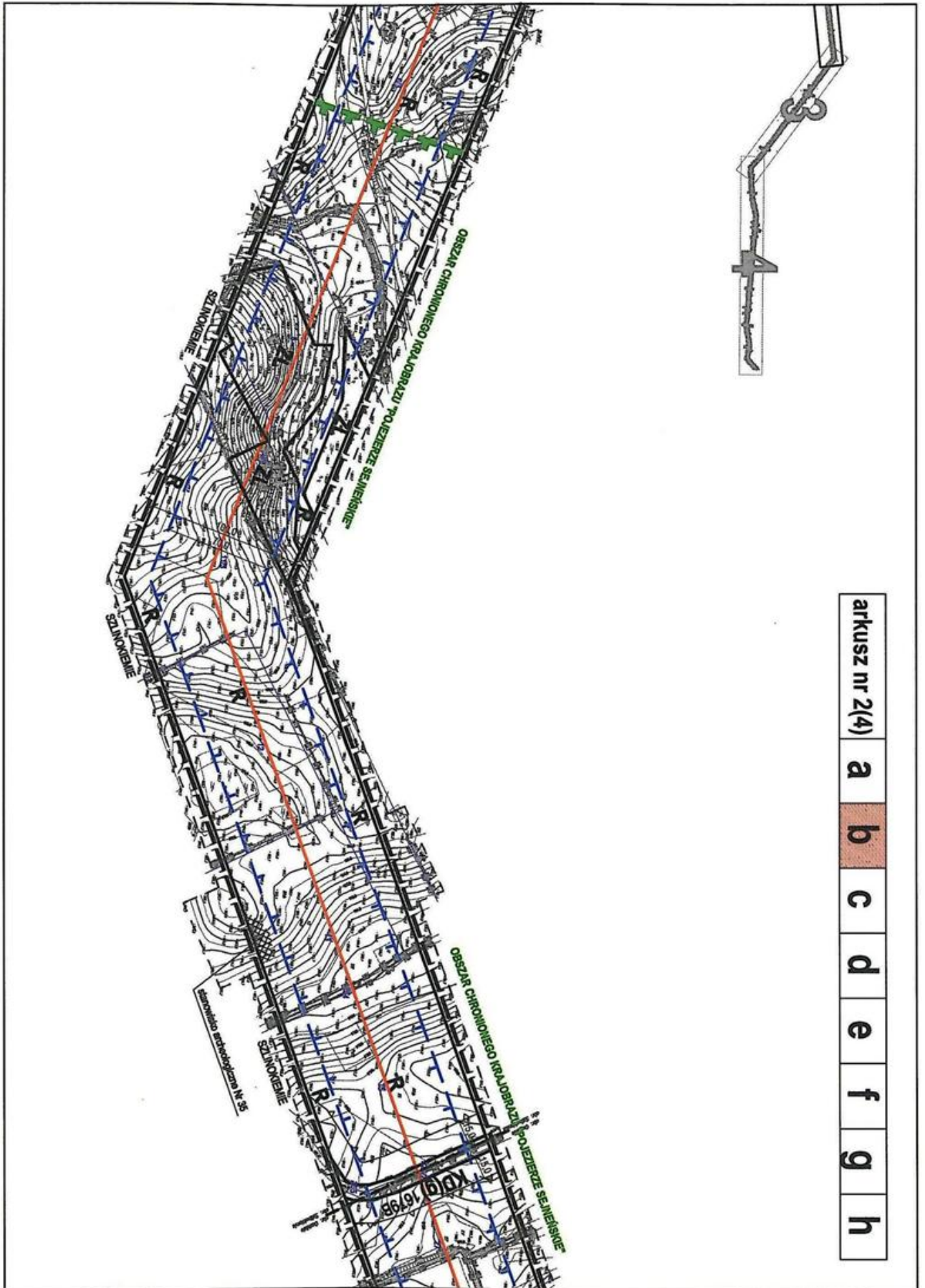
Mapa została sporządzona na podstawie danych geodezyjnych i kartograficznych.

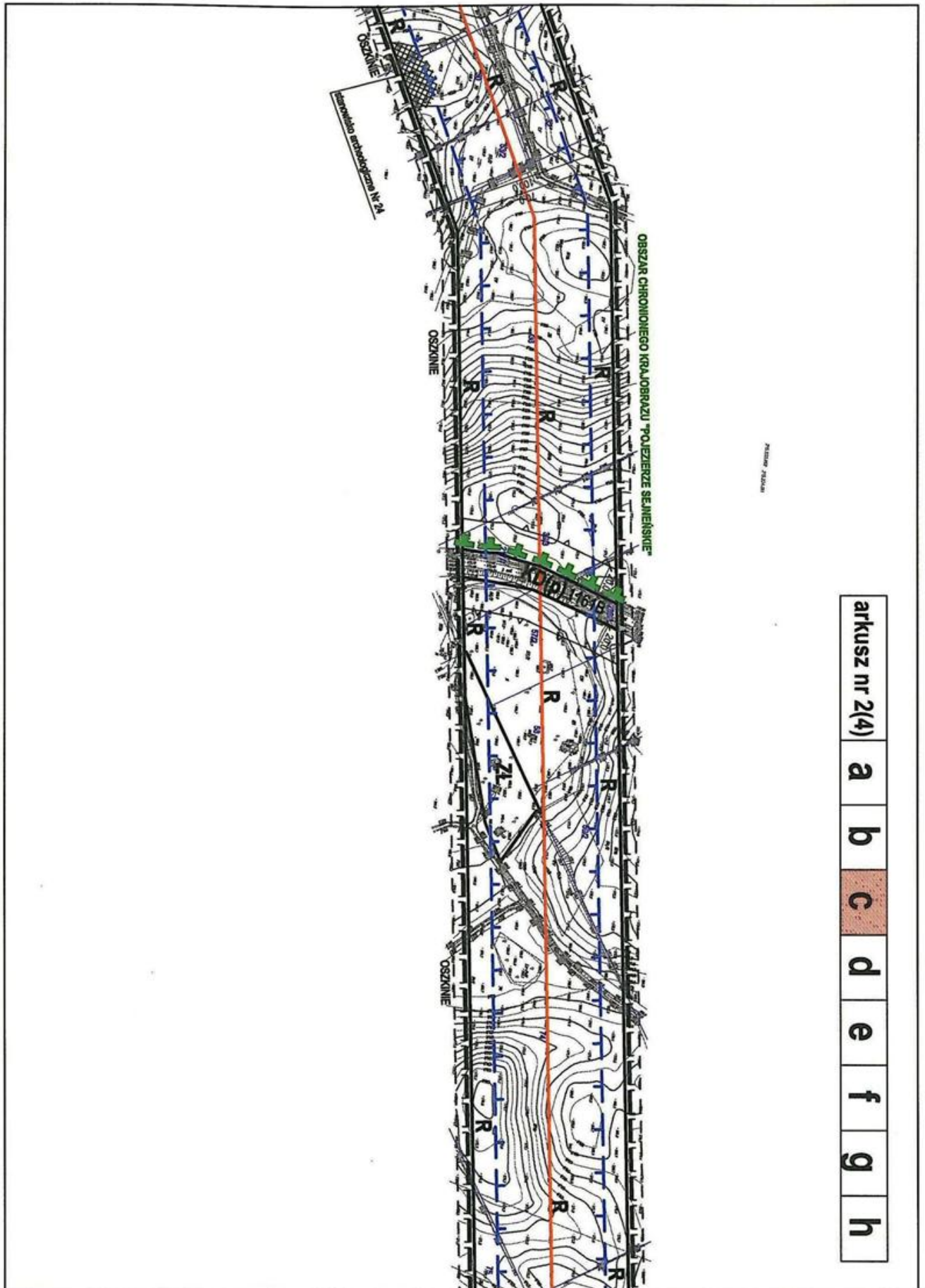


Należy zwrócić uwagę na istniejącą sieć urządzeń podziemnych, w tym na linie energetyczne, gazowe i wodociągowe, które mogą być uszkodzone podczas prac ziemnych.

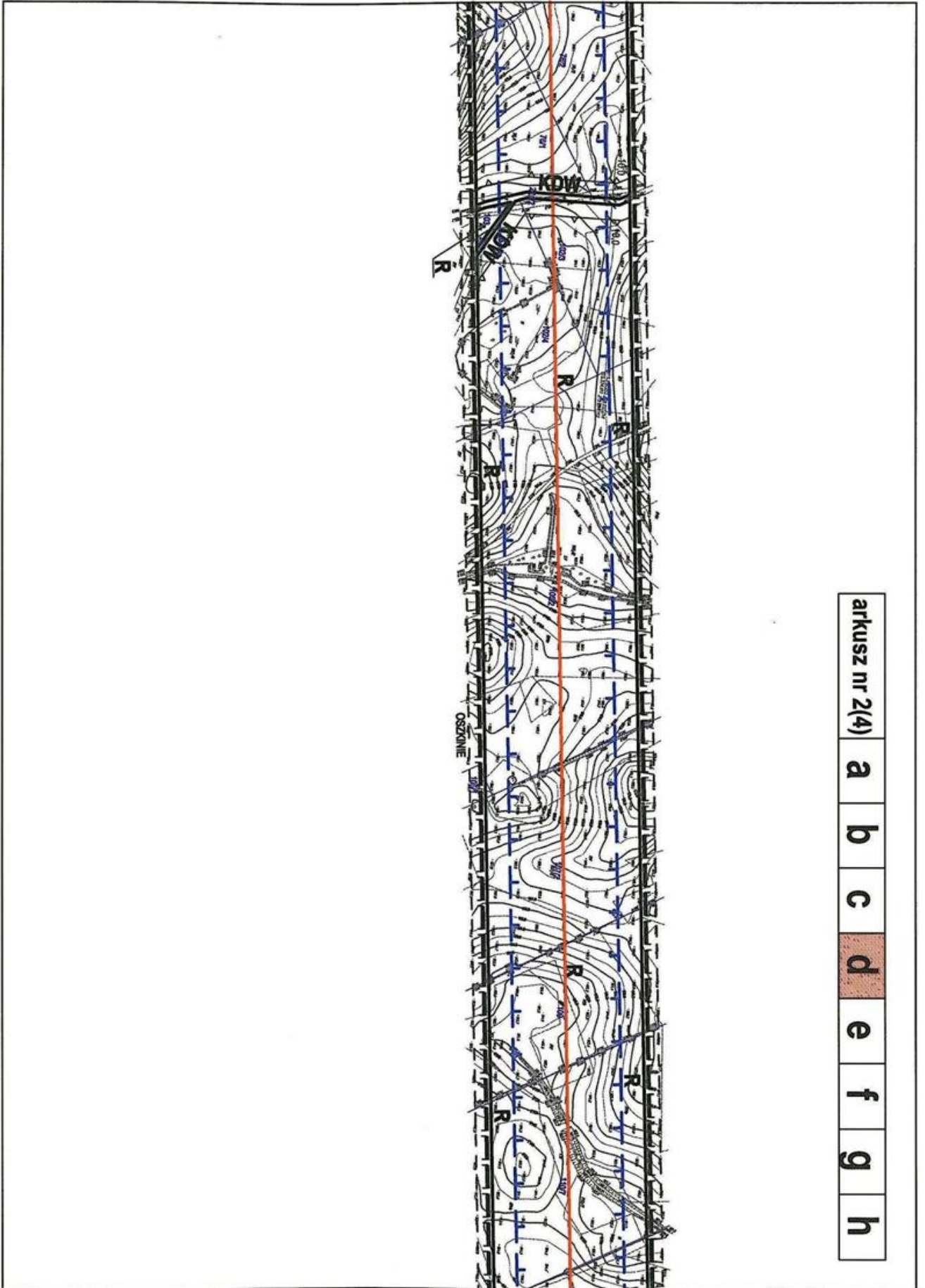
Sprostowanie Powiatowe w Szostanach Powiatowy Dział Dokumentacji Geodezyjnej i Kartograficznej Wskazanie linii, ...

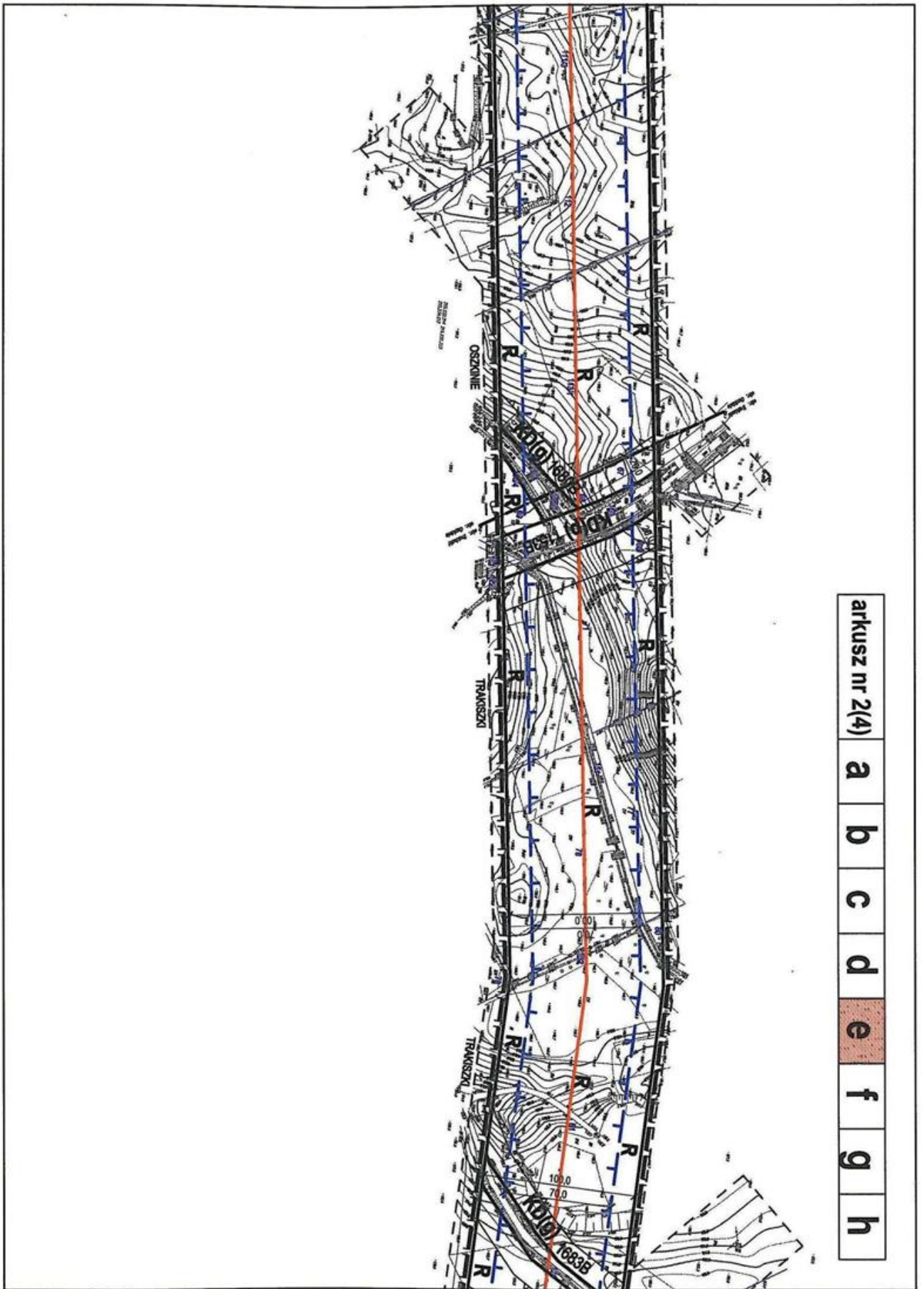




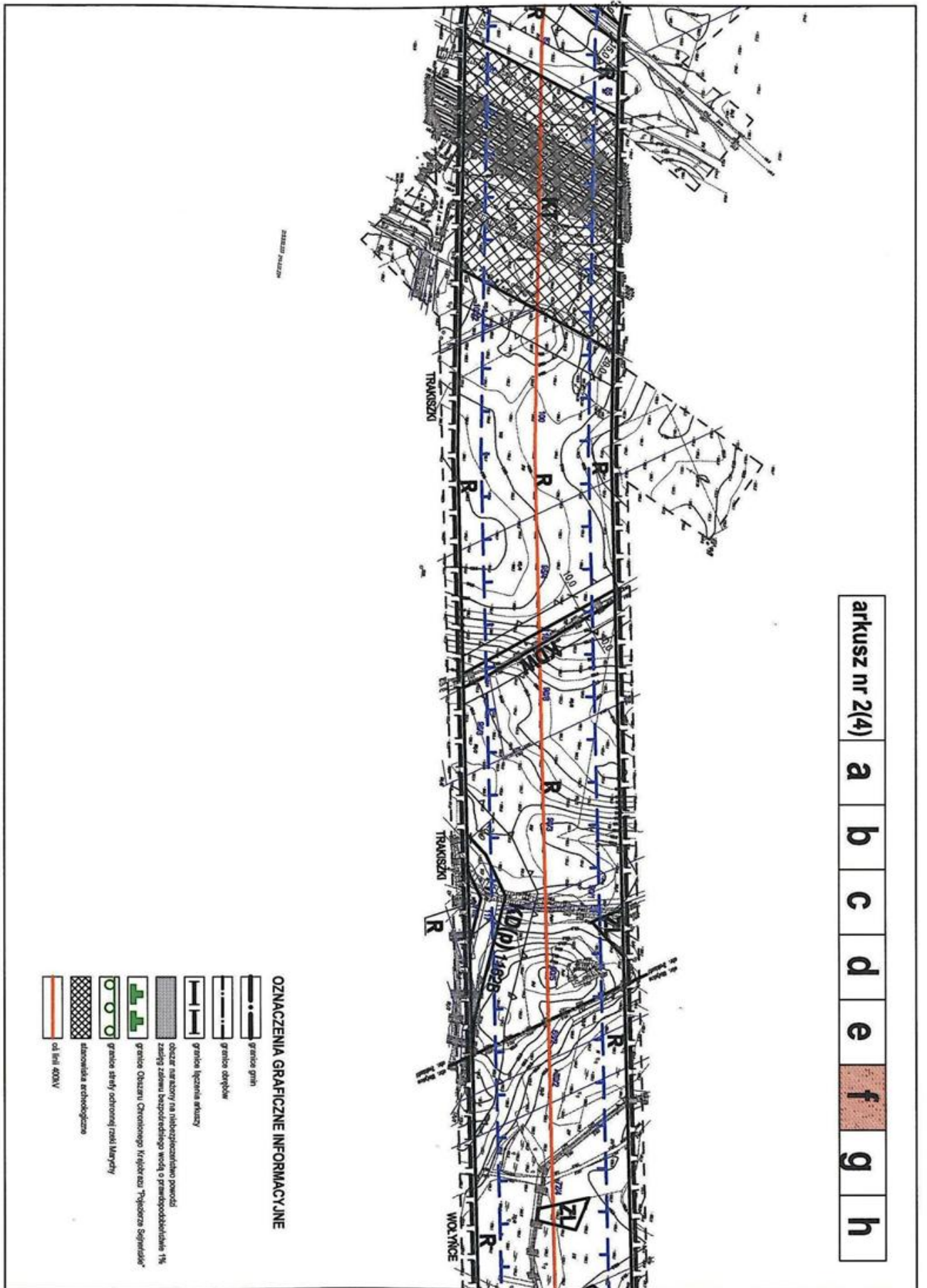


arkusz nr 2(4) a b c d e f g h

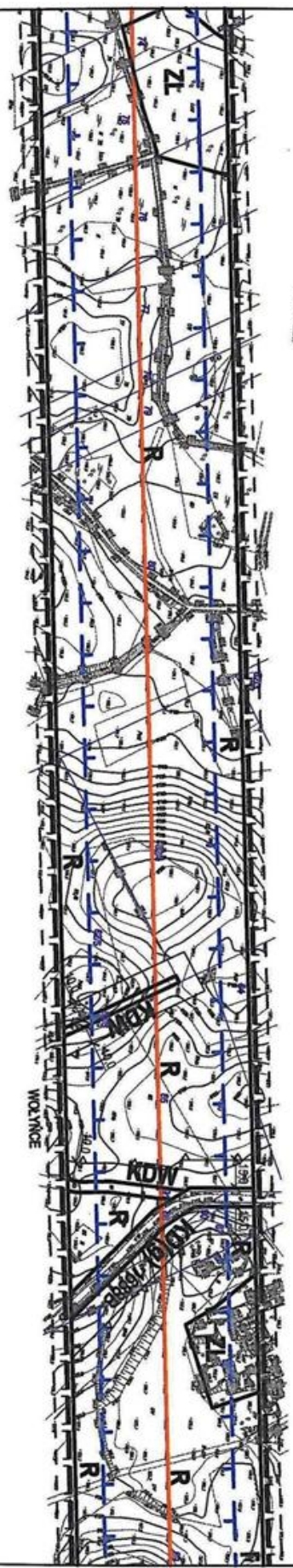




arkusz nr 2(4) a b c d e f g h



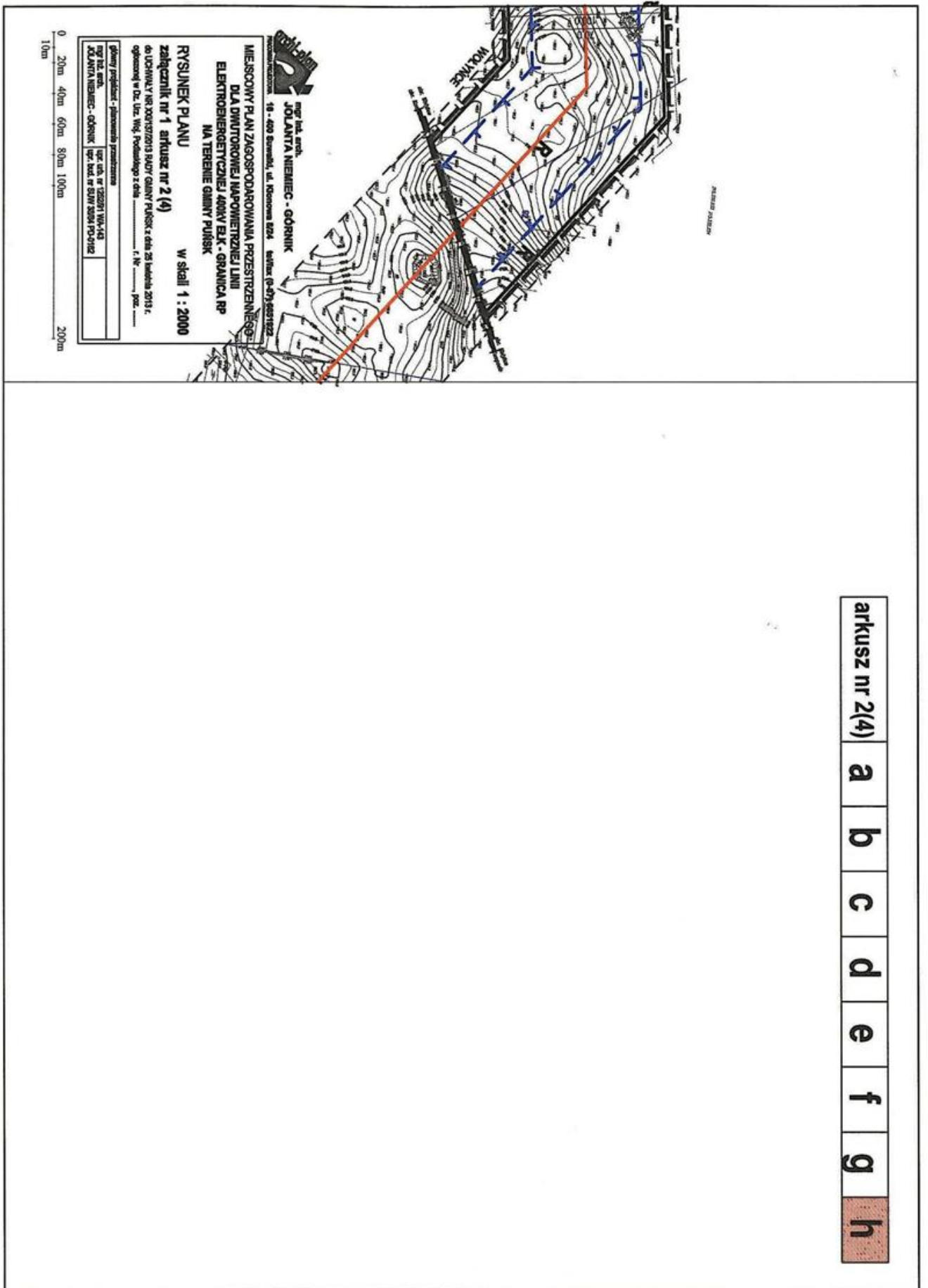
arkusz nr 2(4) a b c d e f g h



OZNACZENIA GRAFICZNE STANOWIĄCE OBOWIĄZUJĄCE USTALENIA PLANU

- | | | | | |
|--|---|--|-------|---|
| | granica obszaru oddzielnego planu | | KD(p) | tereny powiatowych dróg publicznych |
| | linia rozgraniczająca | | KD(g) | tereny gminnych dróg publicznych |
| | granica pasa technologicznego linii KDW | | KDW | tereny dróg wojewódzkich |
| | obszary ewakuacji linii zaborczy | | E | tereny obiektów infrastruktury elektrowni energetycznej |
| | wymiarowania | | R | tereny rolnicze |
| | 70.0 | | ZL | tereny lasów |
| | | | WIS | tereny wód powierzchniowych |
| | | | | tereny komunikacji krajowej |
| | | | | tereny zamieszkania |





arkusz nr 3(4) a b c d e f

Mapa

sytuacyjno-wysokościowa z geodezyjną inwentaryzacją urządzeń podziemnych

skala 1:2000 Mapa do celów projektowych aktualna na dzień 27.01.2012r.

Rysunek 1 KERG : 606-29/2011

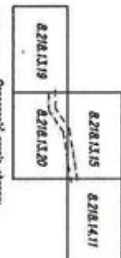
woj. podlaskie pow. sejneński gm. Purnik obr. Szostany układ współrzędnych: "2000" układ wysokości: Kronstadt 85 punkty: 8.218.13.19, 8.218.13.15, 8.218.13.20, 8.218.14.11

Wykonawca:

BINGA STUDIO I PROJEKTOWI ARCHITECTURA ENERGOPROJEKT-KARLOW S.A. 30-019 Katowice, ul. Mazowiecka 21 tel. (012) 28-97-250 fax (012) 28-97-300 Dział Projektowania Inż. tel. (012) 28-97-257 REGION 380771398, NIP 677-10-01-489



BINGA STUDIO I PROJEKTOWI ARCHITECTURA ENERGOPROJEKT-KARLOW S.A. ul. Mazowiecka 21, 30-019 KATOWICE ZWIĘZOKI GEODEZYJNY TEL. +4812/2897250

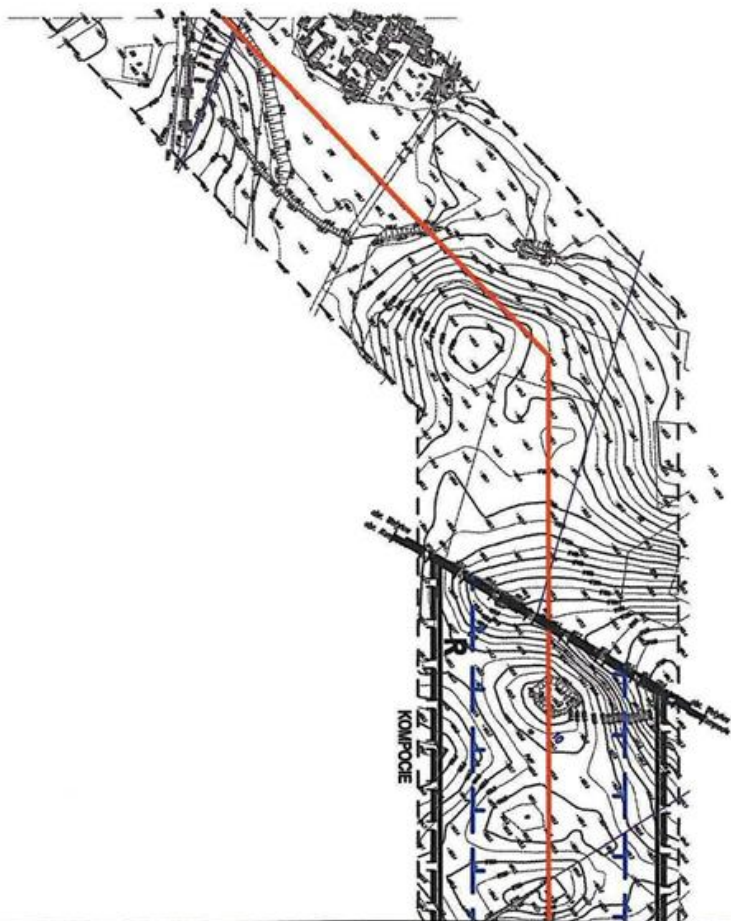


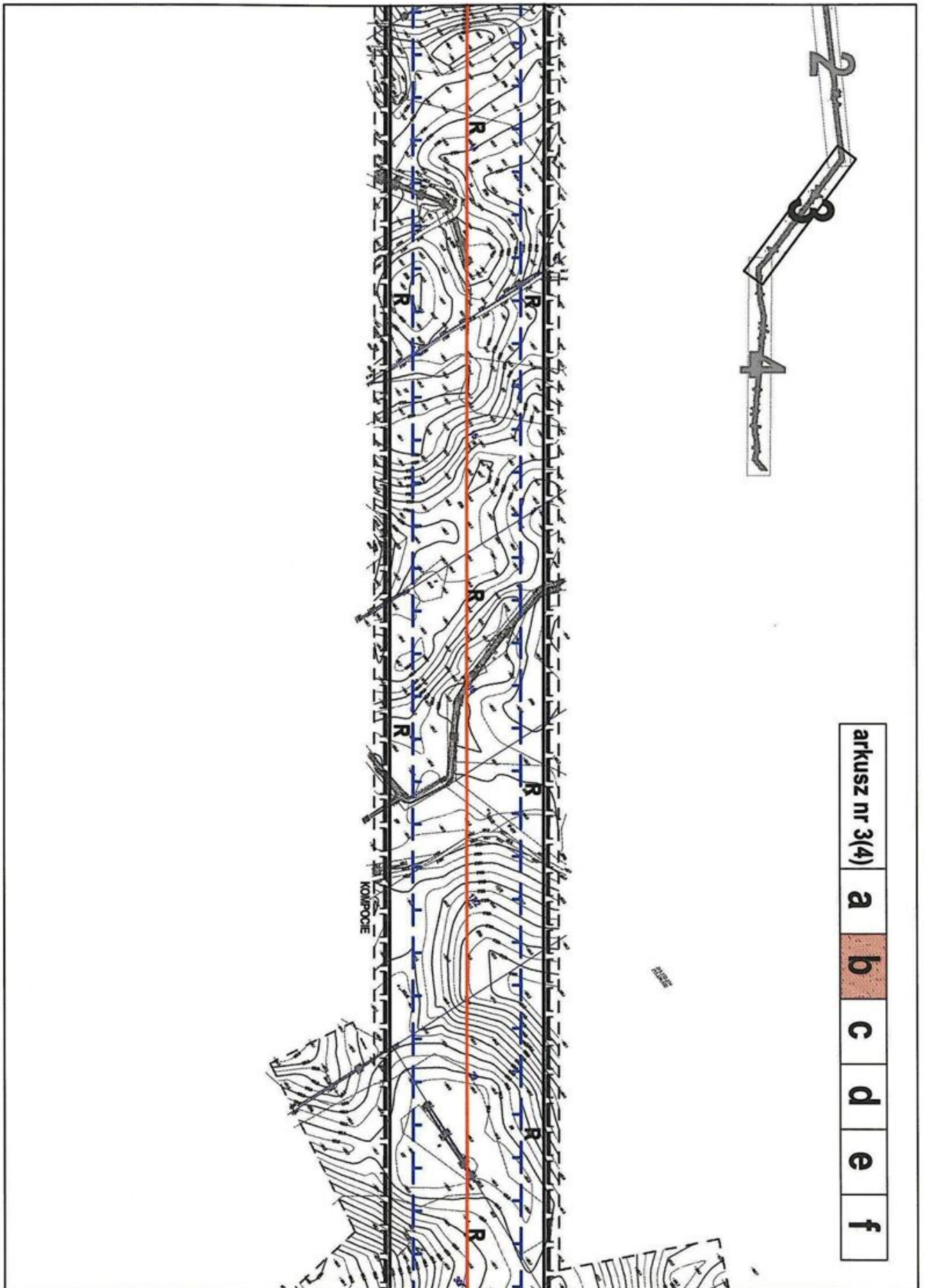
Granice strefy ochrony terytorialnej

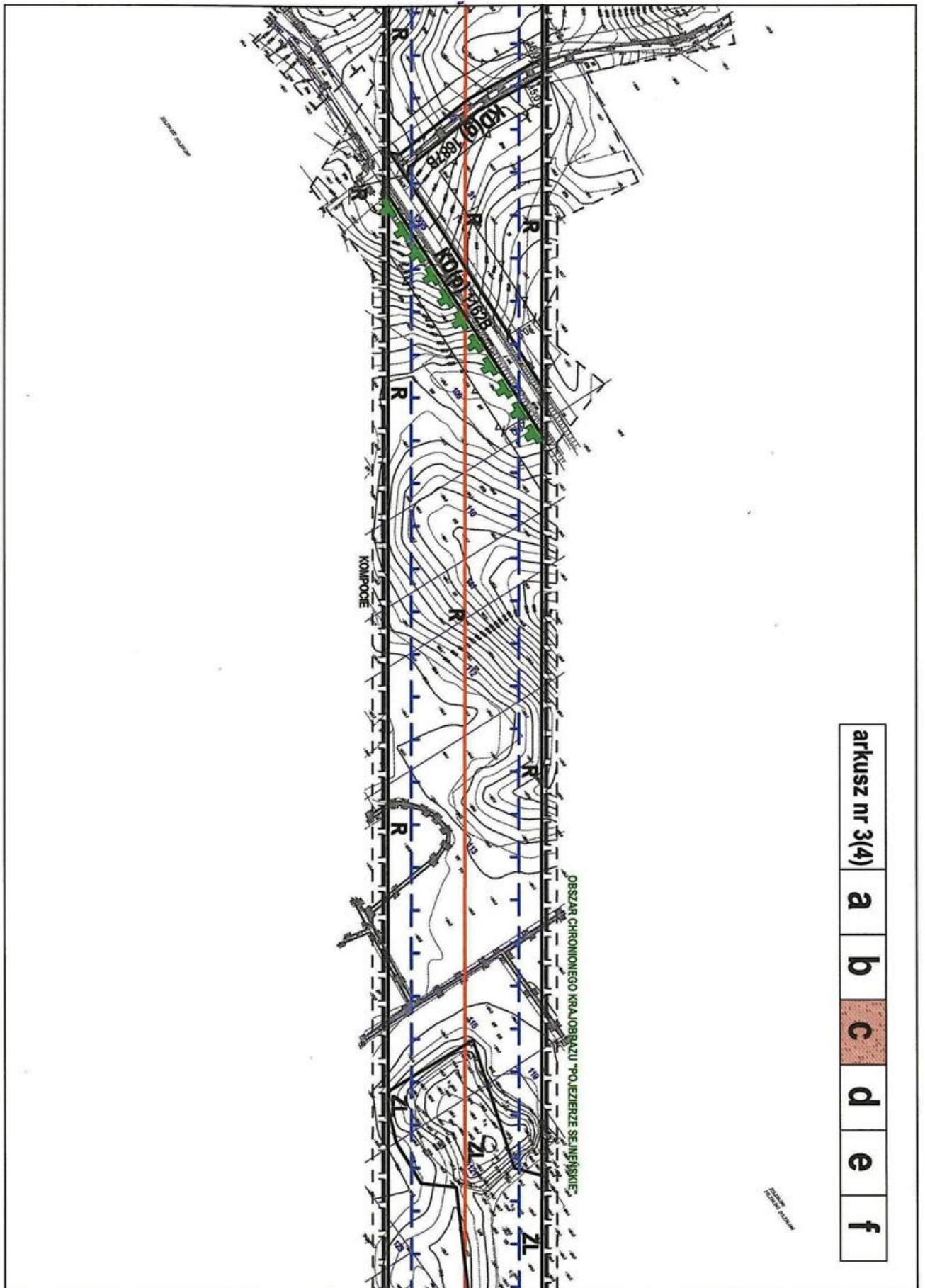


Wskazanie mapy sporządzonej na podstawie pomiarów terenowych i pomiarów satelitarnych, wykonanych przez zespół geodety i kartografa, zgodnie z przepisami ustawy z dnia 17.05.2004 r. o geodezji i kartografii (Dz. U. z 2004 r., Nr 109, poz. 1024, z późn. zmianami). Mapa ma charakter poglądowy i nie może być używana do celów projektowych. Wskazanie mapy sporządzonej na podstawie pomiarów terenowych i pomiarów satelitarnych, wykonanych przez zespół geodety i kartografa, zgodnie z przepisami ustawy z dnia 17.05.2004 r. o geodezji i kartografii (Dz. U. z 2004 r., Nr 109, poz. 1024, z późn. zmianami). Mapa ma charakter poglądowy i nie może być używana do celów projektowych.

Szerokość Powiatowa w Sejnach Powiatowa Ochrona Dokumentacji Geodezyjnej i Kartograficznej Wskazanie mapy sporządzonej na podstawie pomiarów terenowych i pomiarów satelitarnych, wykonanych przez zespół geodety i kartografa, zgodnie z przepisami ustawy z dnia 17.05.2004 r. o geodezji i kartografii (Dz. U. z 2004 r., Nr 109, poz. 1024, z późn. zmianami). Mapa ma charakter poglądowy i nie może być używana do celów projektowych.

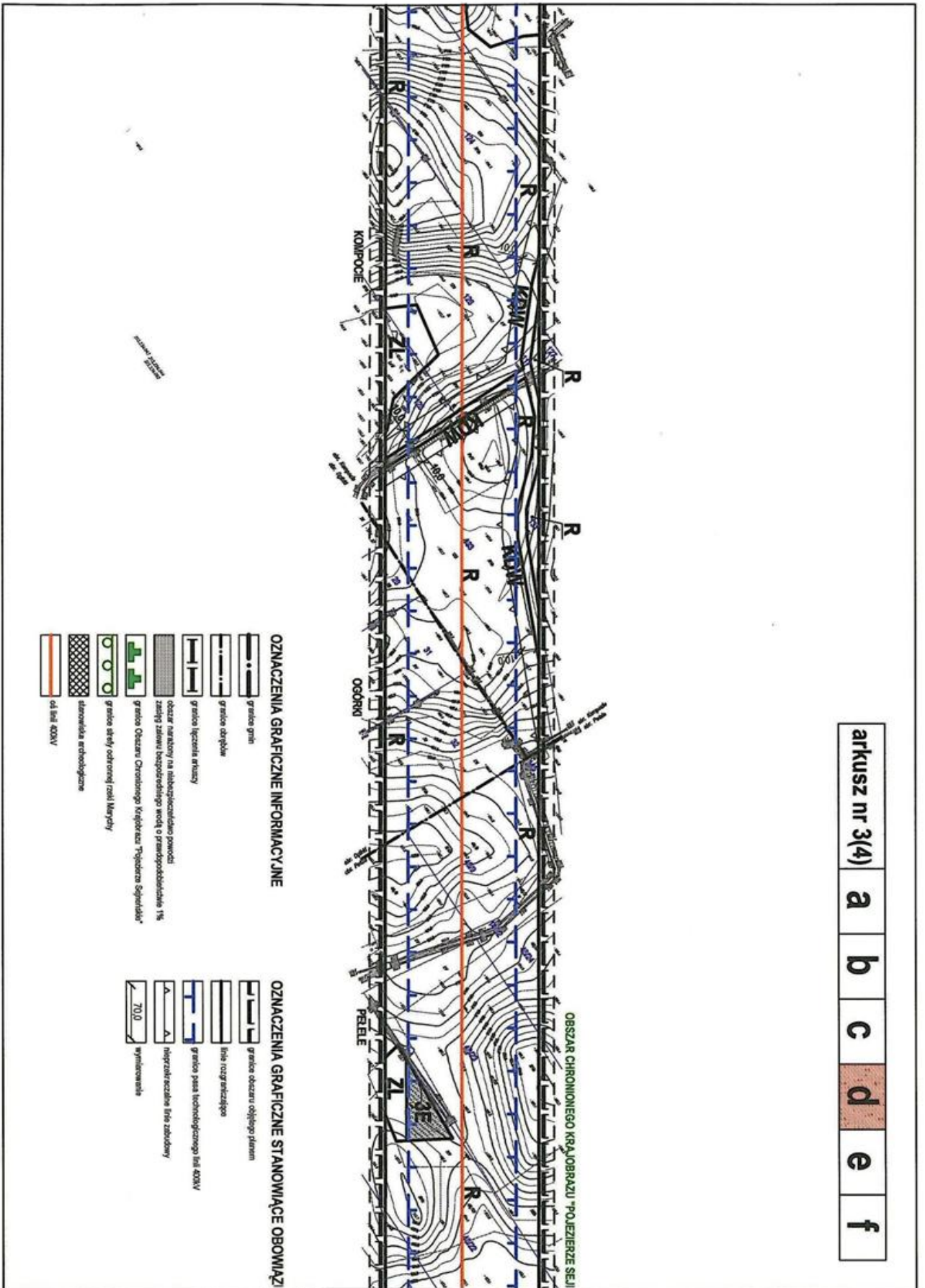


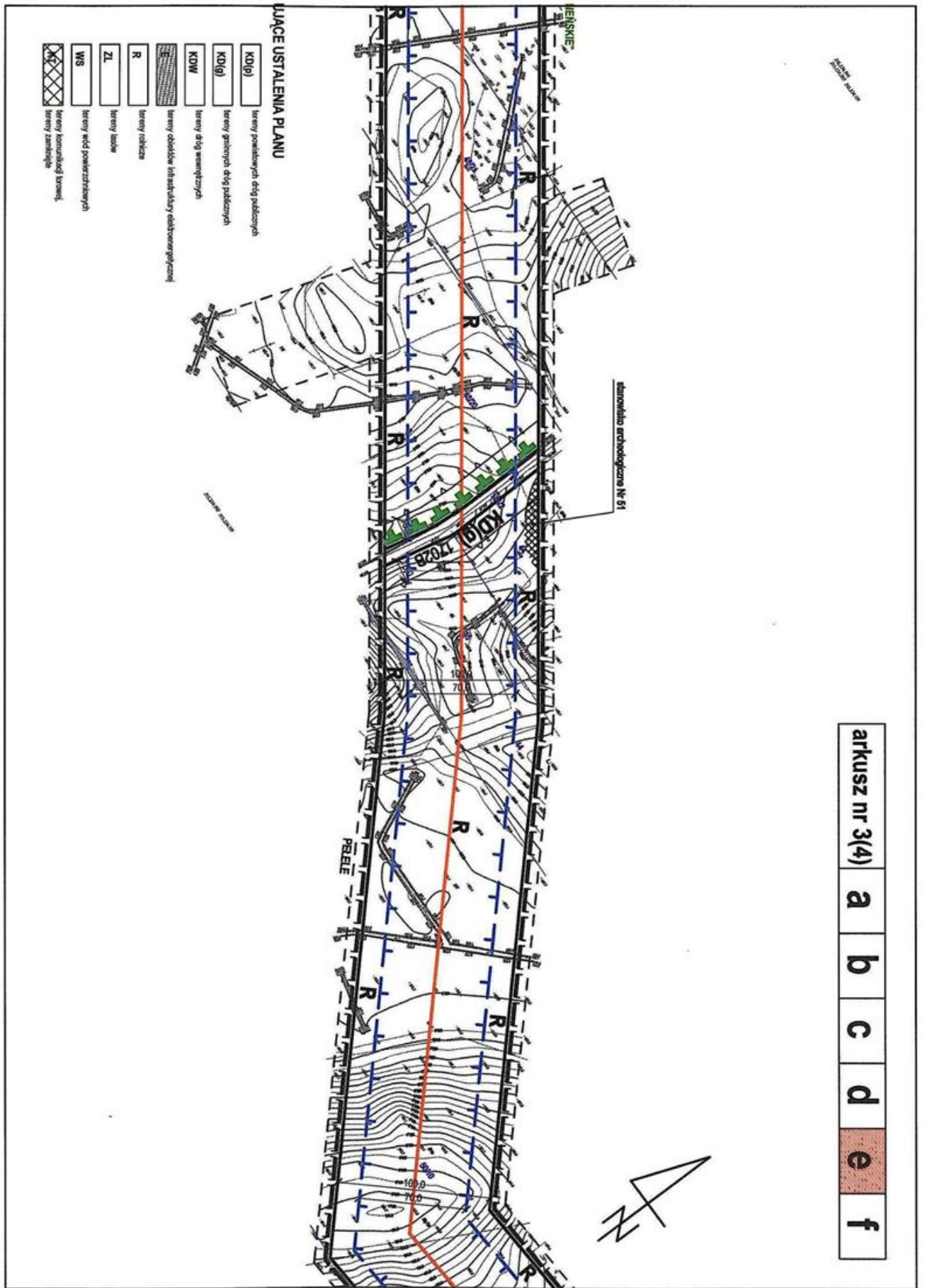


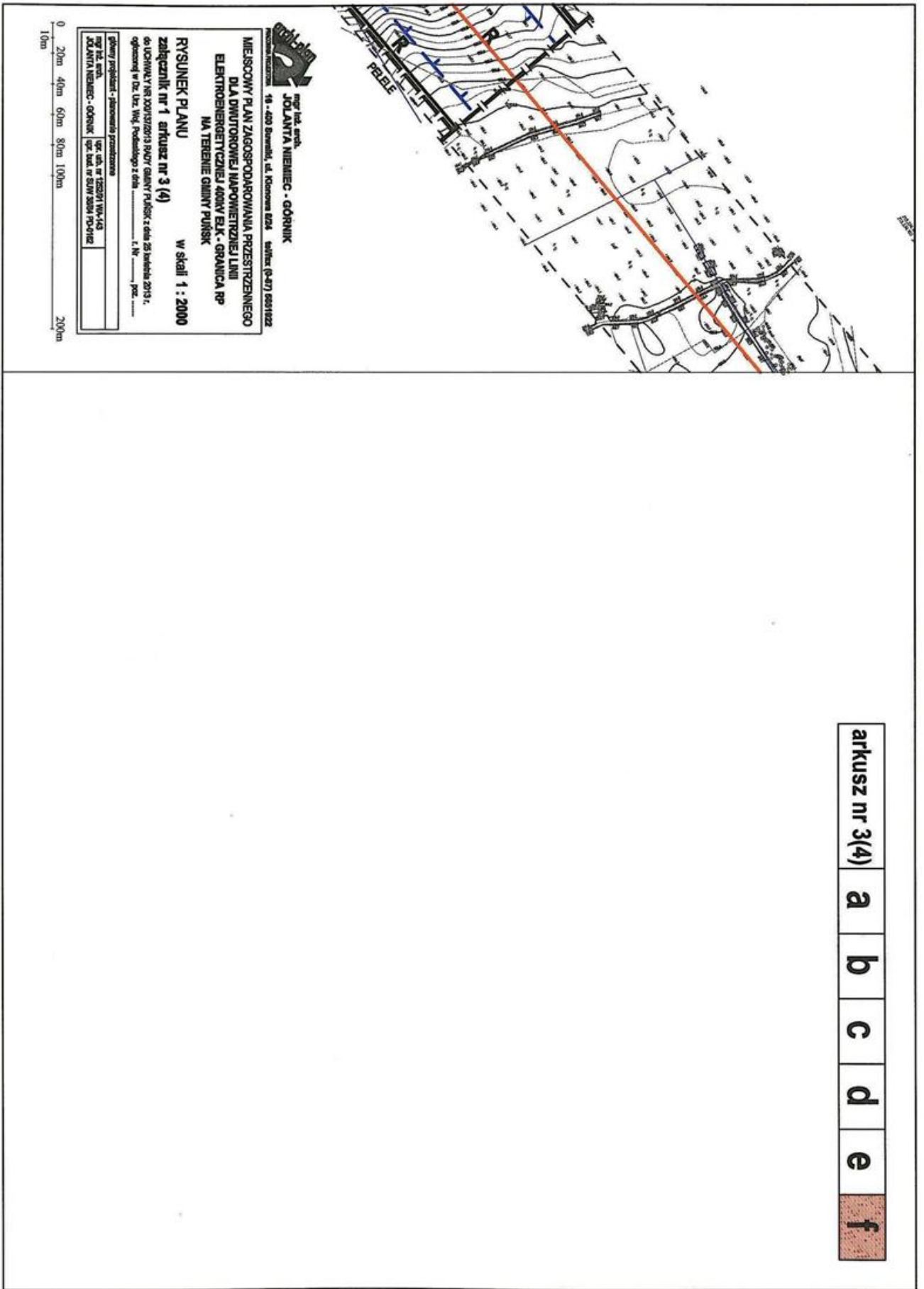


arkusz nr 3(4) a b c d e f

arkusz nr 3(4) a b c d e f







arkusz nr 4(4) a b c d e f g

Mapa sytuacyjno-wysokościowa

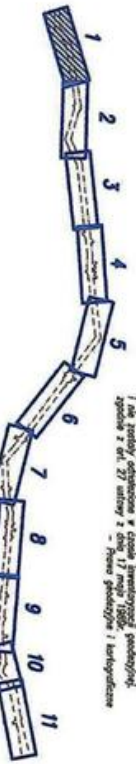
z geodezyjną inwentaryzacją urządzeń podziemnych
skala 1:2000
Mapa do celów projektowych aktualna na dzień 27.01.2012r.
Rysunek 1
KERC : 606-29/2011

woj. podlaskie
pow. sejneński
gm. Pułask
obr. Sołtany
układ współrzędnych: "2000"
układ wysokości: Kruszynki 86
sekcje: 8.218.13.19, 8.218.13.15,
8.218.13.20, 8.218.14.11

WYKONAWCA:
BIBO STUBIN I INŻYNIERIA ENERGETYCZNA
ENERGOPROJEKT-KRAKÓW S.A.
50-019 Kraków, ul. Mazowiecka 21
tel. (012) 28-97-200, fax (012) 28-97-300
Dział Techniczny Linii: tel. (012) 28-97-297
REGON 550717889, NIP 672-10-01-489
Najm. inż. Andrzej Kijak
DIREKTOR BIURO
ul. Krakowska 1189
00-442-537
BIURO STUBIN I INŻYNIERIA ENERGETYCZNA
ENERGOPROJEKT-KRAKÓW S.A.
ul. Mazowiecka 21, 30-018 KRAKÓW
ZBIORNIK DOKUMENTÓW
TEL. +4812/2897212

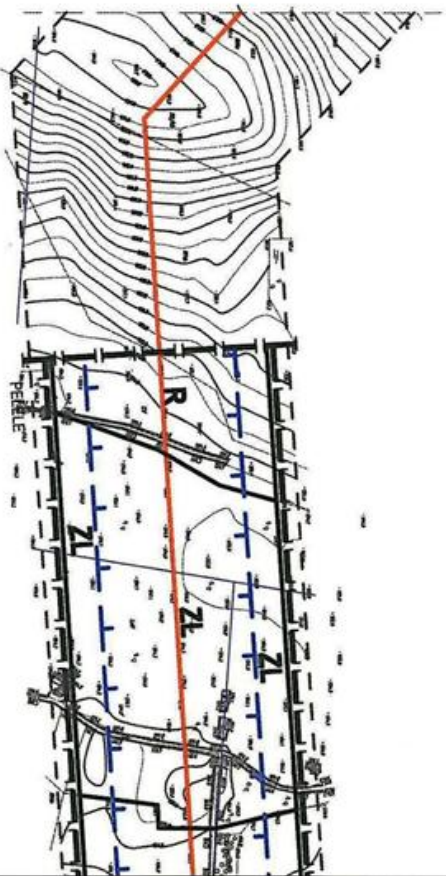


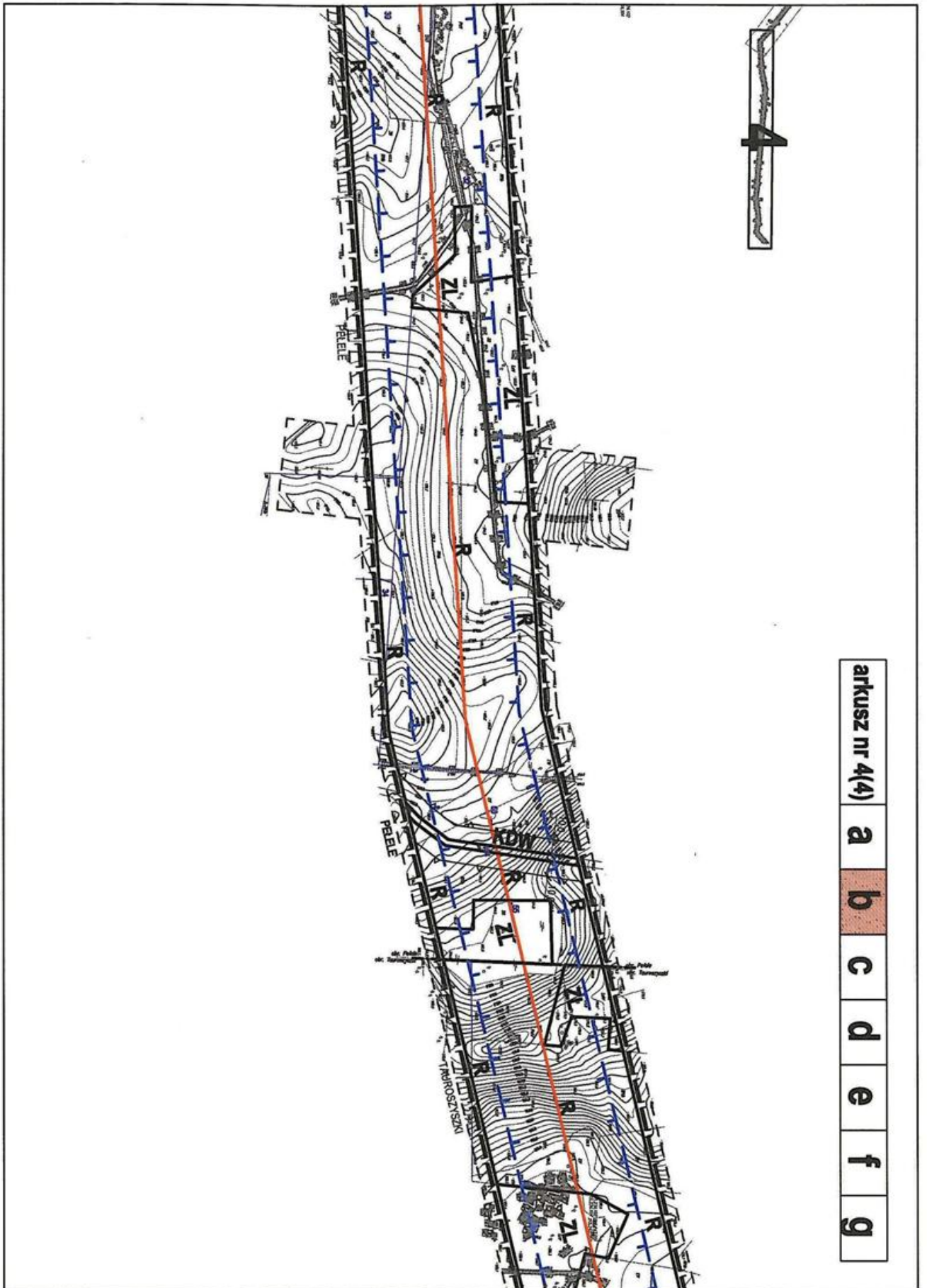
Granice strefy ochrony
Horyzontalny przekrój obiektu

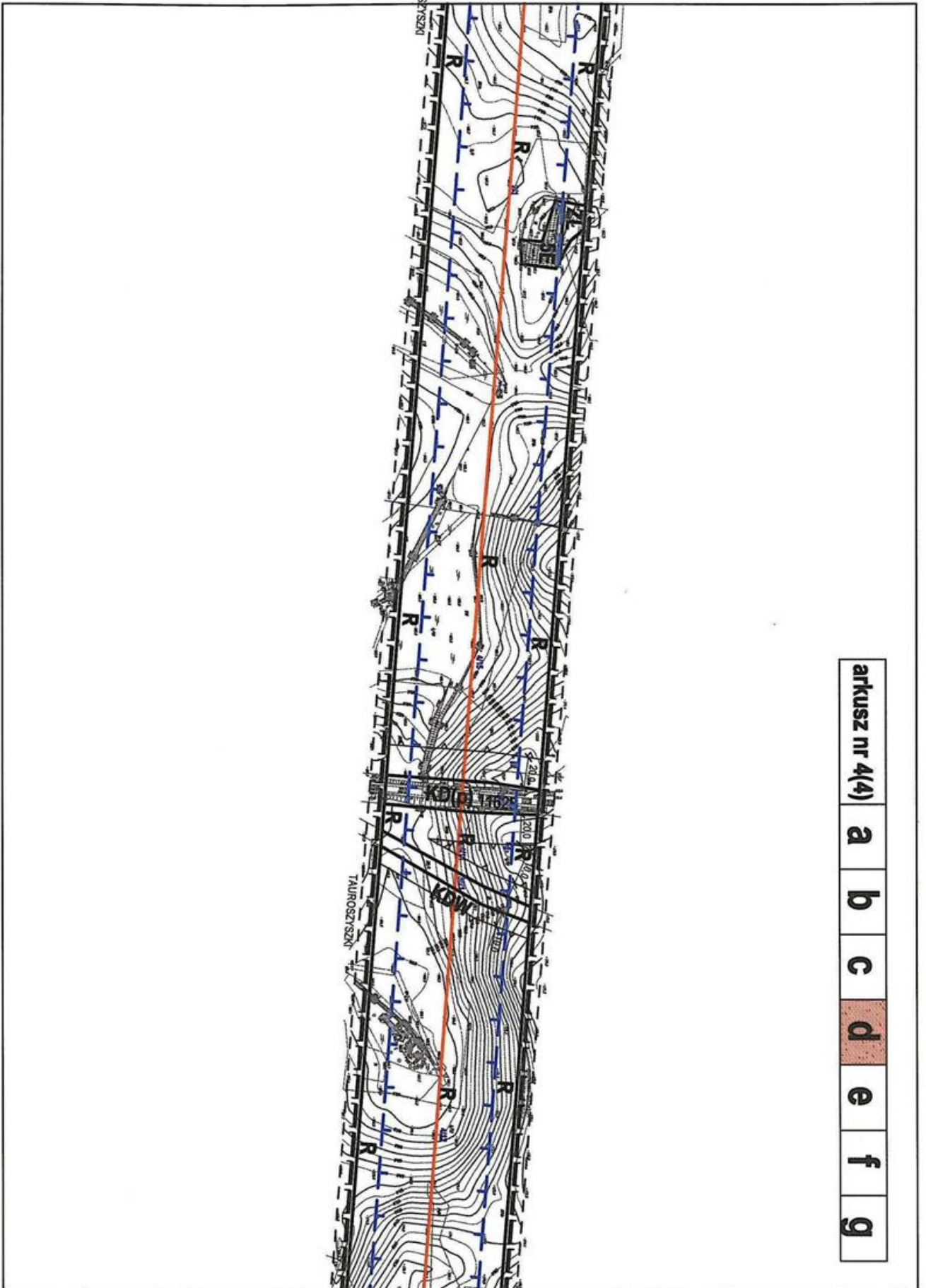


Wskazać mogą zostać wykonane lub ustalone do wykonania
dotychczasowe składowiska gruntowych
dotychczasowe / projektowane ujęcia gruntowe,
które nie są ujęciami w lokalnych studniach i studniach

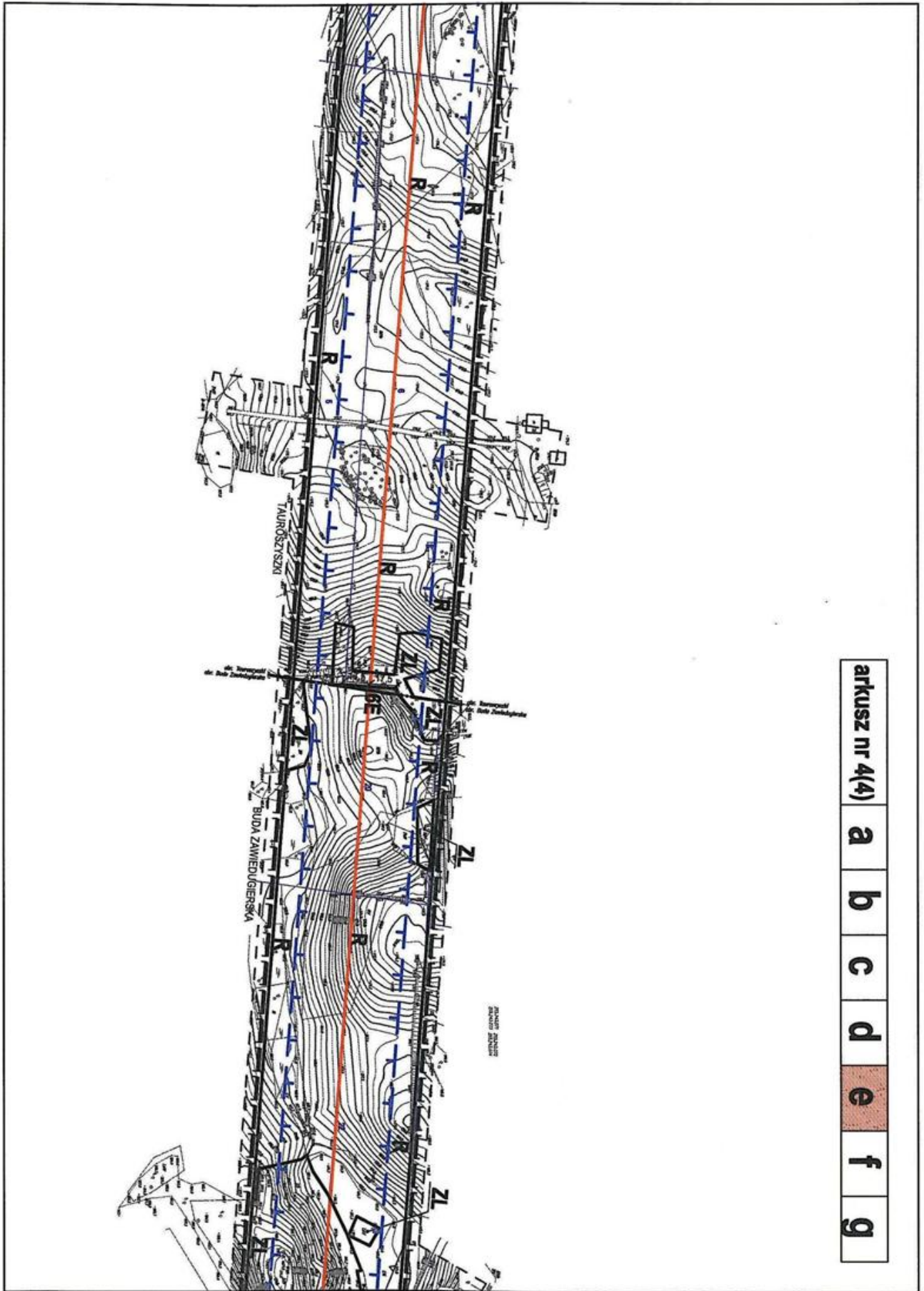
Stanowiącym Powiatowym w Sejmach
Powiatowy Oficer Dokumentacji
Geodezyjnej i Kartograficznej
W obszarze oznaczonym linią „...” dokonano
aktualizacji stanu mapy zasadniczej.
Dotyczy to powierzchni (stad) mapy zasadniczej
powiatowej 1:50000, 1:25000 i 1:10000
KRS 143888/2007
INŻYNIER MAPA MOŻE SIAZYC
DŁUGI CZYLOWY, PRACOWNIKOWYCH
Najmiejscowy oficer kad. i inż. geodezyjny
powiatowej powiatowej
ul. Słowackiego 10
08-11000 Pułask
tel. 22 66 66 66
www.mgk.pulask.pl
w Międzyokreślonej 108



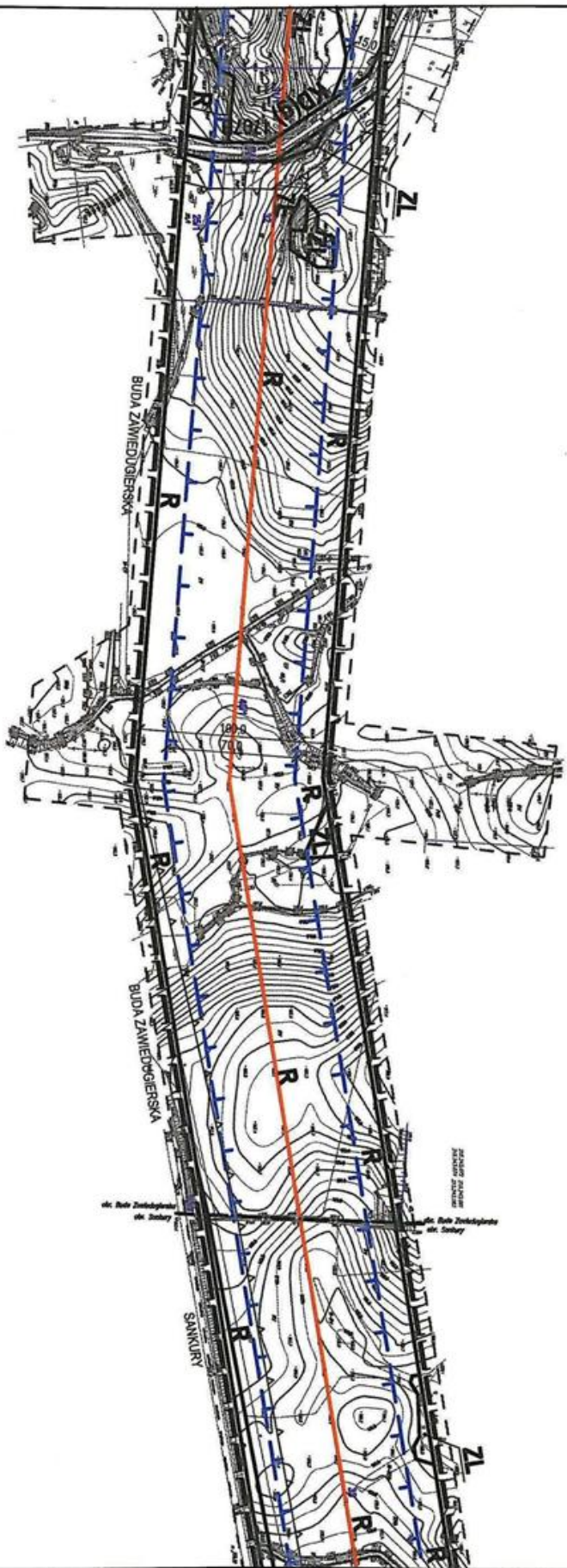




arkusz nr 4(4)	a	b	c	d	e	f	g
----------------	---	---	---	---	---	---	---



arkusz nr 4(4) a b c d e f g



OZNACZENIA GRAFICZNE INFORMACYJNE

- granicę gmin
- granicę powiatów
- granicę licznika elektryczności
- obszar nasycony azotem (zanieczyszczenie powietrza)
- zmiany zabudowy (zanieczyszczenie wody o przewodności elektrycznej > 150 µS/cm)
- granicę Obszaru Chronionego Krajobrazu "Pogórze Sankurskie"
- granicę strefy ochronnej rzeki Masyki
- tereniska archeologiczne
- od linii 40kV

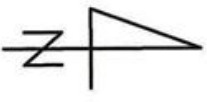
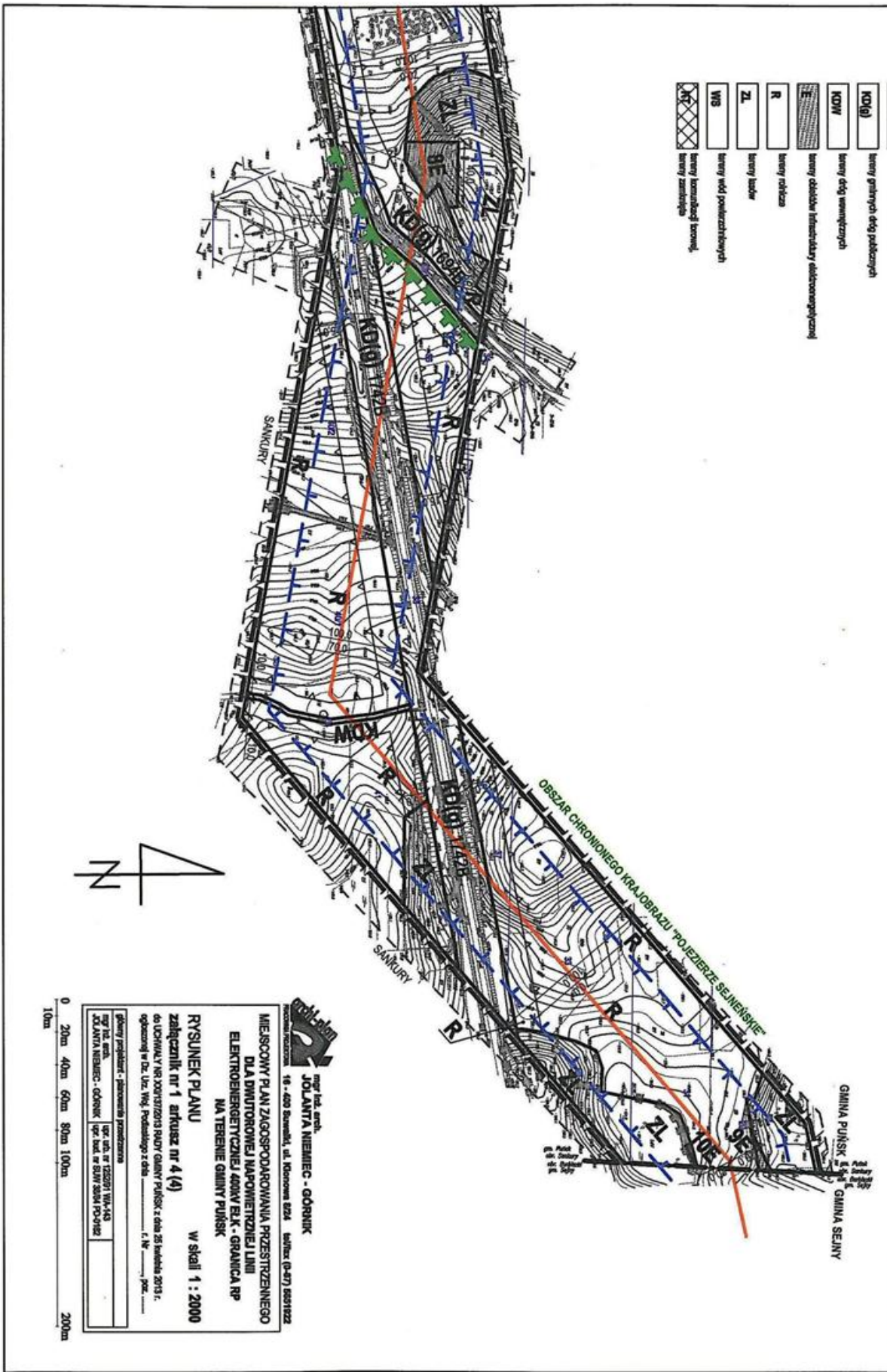
OZNACZENIA GRAFICZNE STANOWIĄCE OBECNOŚĆ

- granicę obszaru ciekłego powietrza
- linie rozgraniczające
- granicę pasa technicznego linii 40kV
- rozgraniczanie linii zabudowy
- wyznaczenie

WNIĄŻĄCE USTALENIA PLANU

- KD(0)** teren podwyższony drogą polną
- KD(1)** teren górnego drogi polnej
- KD(2)** teren drogi wewnętrznej
- E** teren obiektów infrastruktury elektroenergetycznej
- R** teren rekreacyjny
- ZL** teren zielony
- WIS** teren wód powierzchniowych
- X** teren komunalnej kanalizacji
- X** teren zamieszkały

arkusz nr 4(4) **a b c d e f g**



0 20m 40m 60m 80m 100m
10m 200m

PROJEKT
mgr inż. arch.
JOLANTA NIEMIEC - GÓRNIK
ul. Kłobucka 19, 40-000 Suwałki, ul. Kłobucka 19A, Suwałki (0-47) 862522

**MIEJSYOWY PLAN ZAGOSPODAROWANIA PRZESTRZENNEGO
DLA DNIUOTRZEMIEJ NAPOWIETRZNEJ LINII
ELEKTROENERGETYCZNEJ 400KV BŁK - GRANICA RP
NA TERENIE GMINY PUŃSK**

RYSunEK PLANU
załącznik nr 1 arkusz nr 4 (4)
w skali 1 : 2000

do UCHWAŁY NR XXV/2013/13 RADY GMINY PUŃSK z dnia 25 kwietnia 2013 r.
opublikowanej w Dz. Urz. Wój. Podlaskiego z dnia _____, l. Nr _____, poz. _____

główny projektant - Jolanta Niemiec - Górnika
mgr inż. arch. JOLANTA NIEMIEC - GÓRNIK
mgr inż. arch. JOLANTA NIEMIEC - GÓRNIK

Załącznik Nr 2 do uchwały Nr XXI/137/2013

Rady Gminy Puńsk
z dnia 25 kwietnia 2013 r.

Rozstrzygnięcie

dotyczące sposobu rozpatrzenia uwag do projektu „Miejscowego planu zagospodarowania przestrzennego dla dwutorowej, napowietrznej linii elektroenergetycznej 400kV Elk – granica RP na terenie gminy Puńsk”

W okresie wyłożenia projektu planu do publicznego wglądu od **1 lutego 2013 r. do 1 marca 2013 r.** z prawem składania uwag do **15 marca 2013 r. wpłynęły uwagi do projektu planu, które RADA GMINY PUŃSK w całości odrzuca, przyjmując tym samym LISTĘ NIEUWZGLĘDNIONYCH UWAG.**

LISTA NIEUWZGLĘDNIONYCH UWAG				
Lp.	Data wpływu uwagi	Treść uwagi	Oznaczenie nieruchomości, której dotyczy uwaga	Ustalenia projektu planu Dla nieruchomości, której dotyczy uwaga
1	06.03.2013	Nie wyraża zgody na lokalizację słupa energetycznego na działce nr 89. Wnioskuje o lokalizację słupa energetycznego na działce nr 89 przy granicy z działką nr 10, położonej w sąsiedniej wsi Kompocie.	WOŁYŃCE działka nr: 89	Odcinek pasa technologicznego linii 400 kV
2	14.03.2013	Wnoszą o zmianę ustaleń MPZP poprzez wytyczenie na terenie gminy Puńsk trasy najkrótszej lub optymalnej.	nie wskazano	Pas technologiczny linii 400kV
3	14.03.2013	Domagają się przeprowadzenia podziemnej linii energetycznej i wytyczenia jak najkrótszej trasy przebiegu linii. Twierdzą, że hałas i pole elektromagnetyczne pochodzące od linii 400kV są szkodliwe dla pszczół. Linia spowoduje obniżenie liczebności pszczół, zmniejszenie produkcji miodu, ogranicza swobodę lokalizacji pasiek, zagraża produktowi regionalnemu zarejestrowanego w UE jako „Miód Sejnejszczyzny /Lazdiju Medus”	do 500m od linii SANKURY TAUROSZYSZKI KOMPOCIE OSZKINIE	Pas technologiczny linii 400kV
4	14.03.2013	Budowa linii uniemożliwi uzbrojenie działki w infrastrukturę techniczną. Nie akceptuje proponowanego odszkodowania.	OSZKINIE działki nr: 113/1; 110	Odcinek pasa technologicznego linii 400 kV
5	15.03.2013	Wnoszą o zmianę ustaleń MPZP poprzez wytyczenie trasy najkrótszej lub optymalnej.	nie wskazano	Pas technologiczny linii 400kV

Załącznik Nr 3 do uchwały Nr XXI/137/2013

Rady Gminy Puńsk
z dnia 25 kwietnia 2013 r.

Rozstrzygnięcie

o sposobie realizacji i zasadach finansowania zapisanych w planie inwestycji z zakresu infrastruktury technicznej należących do zadań własnych gminy oraz zasadach ich finansowania

Na obszarze objętym „Miejscowym planem zagospodarowania przestrzennego dla dwutorowej, napowietrznej linii elektroenergetycznej 400kV Elk – granica RP na terenie gminy Puńsk” nie przewiduje się kompleksowych inwestycji z zakresu infrastruktury technicznej, należących do zadań własnych gminy.