



# DZIENNIK URZĘDOWY

## WOJEWÓDZTWA MAZOWIECKIEGO

---

Warszawa, dnia 15 listopada 2017 r.

Poz. 10301

### UCHWAŁA NR XXXIX/355/17 RADY MIASTA KOBYŁKA

z dnia 25 września 2017 r.

#### **w sprawie przyjęcia „Gminnego programu opieki nad zabytkami Miasta Kobyłka na lata 2017-2020”**

Na podstawie art. 18 ust. 2 pkt 15 ustawy z dnia 8 marca 1990 r. o samorządzie gminnym (Dz. U. z 2016 r., poz. 446 z późn. zm.) w związku z art. 87 ust. 3 i 4 ustawy z dnia 23 lipca 2003 r. o ochronie zabytków i opiece nad zabytkami (Dz. U. z 2014 r., poz. 1446 z późn. zm.) uchwala się, co następuje:

**§ 1.** Przyjmuje się „Gminny program opieki nad zabytkami Miasta Kobyłka na lata 2017-2020”, stanowiący załącznik do niniejszej uchwały.

**§ 2.** Wykonanie uchwały powierza się Burmistrzowi Miasta Kobyłka.

**§ 3.** Uchwała wchodzi w życie po upływie 14 dni od daty ogłoszenia w Dzienniku Urzędowym Województwa Mazowieckiego.

Przewodnicząca Rady Miasta Kobyłka:  
*Ewa Jaźwińska*

Załącznik do Uchwały Nr XXXIX/355/17  
Rady Miasta Kobyłka  
z dnia 25 września 2017 r.

# **GMINNY PROGRAM OPIEKI NAD ZABYTKAMI MIASTA KOBYŁKA NA LATA 2017 - 2020**



**OPRACOWANIE:**

**mART Marta Mokanek  
ewidencjazabytkow@gmail.com**

**KOBYŁKA, KWIECIEŃ 2017**



## Spis treści

1. Wstęp .....	3
2. Podstawa prawna opracowania Gminnego programu opieki nad zabytkami .....	4
3. Uwarunkowania prawne ochrony i opieki nad zabytkami w Polsce .....	5
4. Uwarunkowania zewnętrzne ochrony dziedzictwa kulturowego .....	13
4.1. Relacje Gminnego programu opieki nad zabytkami z dokumentami wykonanymi na poziomie województwa i powiatu .....	16
5. Uwarunkowania wewnętrzne ochrony dziedzictwa kulturowego .....	23
5.1. Relacje Gminnego programu opieki nad zabytkami na lata 2017 - 2020 z dokumentami wykonanymi na poziomie gminy .....	23
5.2. Charakterystyka zasobów oraz analiza stanu dziedzictwa i krajobrazu kulturowego gminy .....	32
5.2.1. Charakterystyka gminy .....	32
5.2.2. Zarys historii miasta .....	34
5.3. Krajobraz kulturowy i zabytki o najwyższym znaczeniu dla gminy .....	39
5.3.1. Dziedzictwo materialne .....	39
5.3.2. Dziedzictwo niematerialne .....	47
5.4. Zabytki objęte prawnymi formami ochrony .....	48
5.4.1. Zabytki nieruchome wpisane do rejestru zabytków .....	48
5.4.2. Zabytki ruchome wpisane do rejestru zabytków .....	49
5.5. Zabytki w gminnej ewidencji zabytków .....	50
5.6. Zabytki archeologiczne w gminnej ewidencji zabytków .....	52
6. Ocena stanu dziedzictwa kulturowego gminy. Analiza szans i zagrożeń .....	53
7. Założenia programowe oraz zasady oceny realizacji Gminnego programu opieki nad zabytkami Miasta Kobyłka .....	56
8. Instrumentarium realizacji Gminnego programu opieki nad zabytkami .....	60
9. Źródła finansowania Gminnego programu opieki nad zabytkami .....	62
9.1. Dotacje .....	63
9.2. Programy operacyjne Ministra Kultury i Dziedzictwa Narodowego .....	67
9.3. Środki europejskie .....	68
10. Realizacja i finansowanie przez Miasto Kobyłka z zakresu ochrony zabytków .....	72
11. Bibliografia .....	74
12. Spis tabel, rysunków i zdjęć .....	75

## 1. Wstęp

Przedmiotem Gminnego programu opieki nad zabytkami Miasta Kobyłka jest problematyka ochrony dziedzictwa kulturowego gminy. Program określa kierunki działań w zakresie opieki nad zabytkami: wskazuje konieczne do wykonania zadania i sugeruje sposoby ich realizacji poprzez określenie podstawowych działań organizacyjnych, finansowych, promocyjnych i ochronnych. Niniejsze opracowanie sporządzono zgodnie z art. 87 ustawy z dnia 23 lipca 2003 r. o ochronie zabytków i opiece nad zabytkami (Dz. U. z 2014 r. poz. 1446 ze zm.) oraz z wytycznymi Narodowego Instytutu Dziedzictwa. Gminny program opieki nad zabytkami sporządzany jest przez Burmistrza, następnie po uzyskaniu opinii wojewódzkiego konserwatora zabytków, zostaje przyjęty przez Radę Miasta. Program ogłaszany jest w Dzienniku Urzędowym Województwa Mazowieckiego. Sporządza się go na okres 4 lat, natomiast co 2 lata Burmistrz przedstawia Radzie Miasta sprawozdanie z wykonania określonych w nim zadań.

Program ten stanowi kontynuację opracowanego Gminnego programu opieki nad zabytkami Miasta Kobyłka na lata 2013 - 2016, który został przyjęty uchwałą nr XXIV/259/12 Rady Miejskiej w Kobyłce z dnia 28 grudnia 2012 r. Program został zaktualizowany w zakresie potencjału dziedzictwa kulturowego i źródeł finansowania oraz dostosowany do zmieniających się realiów dotyczących opieki nad zabytkami w części analizy SWOT, celów i działań.

Gminny program opieki nad zabytkami to dokument uzupełniający do innych aktów planowania. Jest dokumentem polityki administracyjnej w zakresie podejmowanych działań dotyczących inicjowania, wspierania i koordynowania prac z dziedziny ochrony zabytków i krajobrazu kulturowego oraz upowszechniania i promowania dziedzictwa kulturowego. Działania te określone są w odniesieniu do całej gminy, jako jednostki podziału administracyjnego, a nie odnoszą się jedynie do władz gminy, których bezpośredni wpływ na działalność instytucji sprawujących w różnej formie opiekę nad zabytkami jest ograniczony tylko do nielicznych. Głównym odbiorcą Programu jest lokalna wspólnota samorządowa. W zamierzeniu beneficjentami Programu mają stać się nie tylko prywatni właściciele czy użytkownicy obiektów zabytkowych, ale również mieszkańcy gminy. Istotnym celem Programu jest dążenie do osiągnięcia odczuwalnej i akceptowanej społecznie poprawy w zakresie: stanu zachowania i utrzymania obiektów zabytkowych znajdujących się na terenie gminy, szeroko pojmowanego zasobu dziedzictwa kulturowego oraz zachowania krajobrazu kulturowego. Ważne jest, aby poprawa ta dokonywała się przy partycypacji mieszkańców gminy, w różnych formach ich życiowej aktywności (praca zawodowa, działalność społeczna, działania wynikające z prawa własności lub z użytkowania obiektów zabytkowych) zaangażowanych w opiekę nad zabytkami. Obowiązkiem władz publicznych w tym względzie jest z kolei pobudzanie i usprawnianie mechanizmów regulujących kwestie tej opieki oraz tworzenie i wspieranie inicjatyw mających taką opiekę na celu.

## 2. Podstawa prawna opracowania Gminnego programu opieki nad zabytkami

Podstawę prawną opracowania Gminnego programu opieki nad zabytkami stanowi ustawa z dnia 23 lipca 2003 r. o ochronie zabytków i opiece nad zabytkami (Dz. U. z 2014 r. poz. 1446 ze zm.), która mówi o obowiązku sporządzania przez samorzady wojewódzkie, powiatowe oraz gminne, na okres czterech lat programu opieki nad zabytkami.

W świetle ustawy ochrona zabytków to aktywność administracji publicznej, która ma na celu stworzenie sprzyjających okoliczności prawnych, finansowych i organizacyjnych, służących zachowaniu, zagospodarowaniu i utrzymaniu zabytków, zapobieganie zagrożeniom, niszczeniu, niewłaściwemu użytkowaniu, uszczupleniu zasobów zabytków, a także kontroli stanu zachowania i przeznaczenia zabytków oraz uwzględnianie tych zadań w kształtowaniu polityki planistycznej i środowiskowej. Terminem opieka nad zabytkami ustawa obejmuje działania właścicieli zabytków, które tworzą warunki dla naukowego badania zabytków, prowadzenia przy nich prac konserwatorskich, restauratorskich i robót budowlanych, zabezpieczenia i utrzymania ich samych oraz ich otoczenia w jak najlepszym stanie oraz popularyzowania i upowszechniania wiedzy o nich. W ustawie określono kwestie związane z ochroną i zarządzaniem dziedzictwem kulturowym, a szczególnie zagadnienia tworzenia krajowego programu ochrony i opieki nad zabytkami, organizację organów ochrony zabytków (zadania i kompetencje w zakresie ochrony zabytków wykonuje Generalny Konserwator Zabytków w imieniu ministra właściwego do spraw kultury i ochrony dziedzictwa narodowego oraz wojewódzcy konserwatorzy zabytków działający w imieniu wojewodów), zakres i formy ochrony zabytków (którymi są: wpisanie do rejestru zabytków, wpisanie na Listę Skarbów Dziedzictwa, uznanie za pomnik historii, utworzenie parku kulturowego oraz ustalenie ochrony w ustalenia ochrony w miejscowym planie zagospodarowania przestrzennego albo w decyzji o ustaleniu lokalizacji inwestycji celu publicznego, decyzji o warunkach zabudowy, decyzji o zezwoleniu na realizację inwestycji drogowej, decyzji o ustaleniu lokalizacji linii kolejowej lub decyzji o zezwoleniu na realizację inwestycji w zakresie lotniska użytku publicznego), a także zasady finansowania prac konserwatorskich, restauratorskich lub robót budowlanych przy zabytku wpisanym do rejestru. Zapisy ustawy, zwłaszcza w punktach dotyczących form ochrony zabytków, są komplementarne do zapisów ustaw o samorządzie terytorialnym (o planowaniu przestrzennym oraz o ochronie przyrody). Ponadto, ustawa dookreśla zakres zadań dotyczących ochrony zabytków i opieki nad nimi administracji samorządu gminnego i powiatowego.

Art. 87 ust. 2 cytowanej ustawy, wyznacza cele opracowania Gminnego programu opieki nad zabytkami i są one następujące:

1. Włączenie problemów ochrony zabytków do systemu zadań strategicznych, wynikających z koncepcji przestrzennego zagospodarowania kraju;
2. Uwzględnianie uwarunkowań ochrony zabytków, w tym krajobrazu kulturowego i dziedzictwa archeologicznego łącznie z uwarunkowaniami ochrony przyrody i równowagi ekologicznej;
3. Zahamowanie procesów degradacji zabytków i doprowadzenie do poprawy stanu ich zachowania;

4. Wyeksponowanie poszczególnych zabytków oraz walorów krajobrazu kulturowego;
5. Podejmowanie działań zwiększających atrakcyjność zabytków dla potrzeb społecznych, turystycznych i edukacyjnych oraz wspieranie inicjatyw sprzyjających wzrostowi środków finansowych na opiekę nad zabytkami;
6. Określenie warunków współpracy z właścicielami zabytków eliminujących sytuacje konfliktowe związane z wykorzystaniem tych zabytków;
7. Podejmowanie przedsięwzięć umożliwiających tworzenie miejsc pracy związanych z opieką nad zabytkami.

### 3. Uwarunkowania prawne ochrony i opieki nad zabytkami w Polsce

Zabytki zostały objęte w Polsce ochroną zadeklarowaną jako konstytucyjny obowiązek państwa i każdego obywatela. Znaczenie dziedzictwa kulturowego dla rozwoju cywilizacyjnego oraz zadania państwa w zakresie ochrony określają artykuły 5 i 6 Konstytucji Rzeczypospolitej Polskiej. Dookreślenie konstytucyjnego obowiązku państwa wraz z podziałem kompetencji na poszczególne organy administracji publicznej i instytucje państwowe następuje na poziomie ustawodawstwa zwykłego.

Ustawa z dnia 23 lipca 2003 r., która zastąpiła starą ustawę o ochronie dóbr kultury z 1962 r., powiązała ochronę zabytków z ochroną szeroko pojmowanego dziedzictwa kulturowego, umieszczając to zagadnienie w kontekście naszego uczestnictwa w kulturze i historii całej Europy. Nowe prawo zostało dostosowane do zasad obowiązujących w Unii Europejskiej.

Obowiązujące uregulowania prawne, dotyczące ochrony zabytków i opieki nad zabytkami, zostały zawarte w:

• **Konstytucji RP** (Konstytucja Rzeczypospolitej Polskiej z dnia 2 kwietnia 1997 r. - Dz. U. nr 78 poz. 483 ze zm.) w przepisach:

- **Art. 5:** „Rzeczpospolita Polska (...) strzeże dziedzictwa narodowego oraz zapewnia ochronę środowiska, kierując się zasadą zrównoważonego rozwoju”.

- **Art. 6 ust. 1:** „Rzeczpospolita Polska stwarza warunki upowszechniania i równego dostępu do dóbr kultury, będącej źródłem tożsamości narodu polskiego, jego trwania i rozwoju oraz (...) udziela pomocy Polakom zamieszkałym za granicą w zachowaniu ich związków z narodowym dziedzictwem kulturalnym”.

- **Art. 86:** „Każdy jest obowiązany do dbałości o stan środowiska i ponosi odpowiedzialność za spowodowane przez siebie jego pogorszenie. Zasady tej odpowiedzialności określa ustawa”.

• **Ustawie z dnia 23 lipca 2003 r. o ochronie zabytków i opiece nad zabytkami** (Dz. U. z 2014 r. poz. 1446 ze zm.), która jest głównym aktem prawnym regulującym zasady ochrony i opieki nad zabytkami w Polsce. Przy opracowaniu programu opieki nad zabytkami należy uwzględnić przepisy tej ustawy, takie jak:

- **Art. 3:** definiuje podstawowe pojęcia użyte w ustawie, takie jak: zabytek, zabytek nieruchomy, zabytek ruchomy, zabytek archeologiczny, instytucja kultury wyspecjalizowana

w opiece nad zabytkami, prace konserwatorskie, prace restauratorskie, roboty budowlane, badania konserwatorskie, architektoniczne, archeologiczne, historyczny układ urbanistyczny lub ruralistyczny, historyczny zespół budowlany, krajobraz kulturowy, otoczenie zabytku.

W tym miejscu należy wyjaśnić pojęcie zabytku. Zabytek, jest to nieruchomość lub rzecz ruchoma, ich części lub zespoły, które są dziełem człowieka lub związane są z jego działalnością. Stanowią one świadectwo minionej epoki bądź zdarzenia, których zachowanie leży w interesie społecznym ze względu na posiadaną wartość historyczną, artystyczną lub naukową.

- **Art. 4:** objaśnia, że ochrona zabytków polega na podejmowaniu w szczególności przez organy administracji publicznej działań mających na celu: „zapewnienie warunków prawnych, organizacyjnych i finansowych umożliwiających trwałe zachowanie zabytków oraz ich zagospodarowanie i utrzymanie; zapobieganie zagrożeniom mogącym spowodować uszczerbek dla wartości zabytków; udaremnianie niszczenia i niewłaściwego korzystania zabytków; przeciwdziałanie kradzieży, zaginięciu lub nielegalnemu wywozowi zabytków za granicę; kontrolę stanu zachowania i przeznaczenia zabytków; uwzględnianie zadań ochronnych w planowaniu i zagospodarowaniu przestrzennym oraz przy kształtowaniu środowiska”.

- **Art. 5:** określa, w sposób otwarty, kwestię opieki nad zabytkami: „opieka nad zabytkami sprawowana jest przez jego właściciela lub posiadacza i polega, w szczególności, na zapewnieniu warunków naukowego badania i dokumentowania zabytku; prowadzenia prac konserwatorskich, restauratorskich i robót budowlanych przy zabytku; zabezpieczenia i utrzymania zabytku oraz jego otoczenia w jak najlepszym stanie; korzystania z zabytku w sposób zapewniający trwałe zachowanie jego wartości; popularyzowania i upowszechniania wiedzy o zabytku oraz o jego znaczeniu dla historii kultury”.

- **Art. 6:** klasyfikuje w układzie rzeczowym przedmioty ochrony i zarazem stanowi szczegółową definicję zabytku:

„1. Ochronie i opiece podlegają, bez względu na stan zachowania:

1) zabytki nieruchome będące, w szczególności:

- a) krajobrazami kulturowymi,
- b) układami urbanistycznymi, ruralistycznymi i zespołami budowlanymi,
- c) dziełami architektury i budownictwa,
- d) dziełami budownictwa obronnego,
- e) obiektami techniki, a zwłaszcza kopalniami, hutami, elektrowniami i innymi zakładami przemysłowymi,
- f) cmentarzami,
- g) parkami, ogrodami i innymi formami zaprojektowanej zieleni,
- h) miejscami upamiętniającymi wydarzenia historyczne bądź działalność wybitnych osobistości lub instytucji;

2) zabytki ruchome będące, w szczególności:

- a) dziełami sztuk plastycznych, rzemiosła artystycznego i sztuki użytkowej,
- b) kolekcjami stanowiącymi zbiory przedmiotów zgromadzonych i uporządkowanych według koncepcji osób, które tworzyły te kolekcje,

- c) numizmatami oraz pamiątkami historycznymi, a zwłaszcza militariami, sztandarami, pieczęciami, odznakami, medalami i orderami,
- d) wytworami techniki, a zwłaszcza urządzeniami, środkami transportu oraz maszynami i narzędziami świadczącymi o kulturze materialnej, charakterystycznymi dla dawnych i nowych form gospodarki, dokumentującymi poziom nauki i rozwoju cywilizacyjnego,
- e) materiałami bibliotecznymi, o których mowa w art. 5 ustawy z dnia 27 czerwca 1997 r. o bibliotekach,
- f) instrumentami muzycznymi,
- g) wytworami sztuki ludowej i rękodzieła oraz innymi obiektami etnograficznymi,
- h) przedmiotami upamiętniającymi wydarzenia historyczne bądź działalność wybitnych osobistości lub instytucji;

3) zabytki archeologiczne będące, w szczególności:

- a) pozostałościami terenowymi pradziejowego i historycznego osadnictwa,
- b) cmentarzyskami,
- c) kurhanami,
- d) reliktnami działalności gospodarczej, religijnej i artystycznej.

2. Ochronie mogą podlegać nazwy geograficzne, historyczne lub tradycyjne nazwy obiektu budowlanego, placu, ulicy lub jednostki osadniczej”.

- **Art 7:** reguluje następujące formy ochrony zabytków:

1) wpis do rejestru zabytków, który dla zabytków znajdujących się na terenie województwa prowadzi wojewódzki konserwator zabytków.

1a) wpis na Listę Skarbów Dziedzictwa.

2) uznanie za pomnik historii, zabytku nieruchomego wpisanego do rejestru lub parku kulturowego o szczególnej wartości dla kultury przez Prezydenta Rzeczypospolitej Polskiej na wniosek ministra właściwego do spraw kultury i ochrony dziedzictwa kulturowego.

3) utworzenie parku kulturowego, w celu ochrony krajobrazu kulturowego oraz zachowania wyróżniających się krajobrazowo terenów z zabytkami nieruchomymi charakterystycznymi dla miejscowej tradycji budowlanej i osadniczej. Park kulturowy może utworzyć, na podstawie uchwały, rada gminy po zasięgnięciu opinii wojewódzkiego konserwatora zabytków.

4) ustalenia ochrony w miejscowym planie zagospodarowania przestrzennego albo w decyzji o ustaleniu lokalizacji inwestycji celu publicznego, decyzji o warunkach zabudowy, decyzji o zezwoleniu na realizację inwestycji drogowej, decyzji o ustaleniu lokalizacji linii kolejowej lub decyzji o zezwoleniu na realizację inwestycji w zakresie lotniska użytku publicznego. Dotyczą w szczególności: zabytków nieruchomych wpisanych do rejestru zabytków i ich otoczenia, innych zabytków nieruchomych znajdujących się w gminnej ewidencji zabytków oraz parków kulturowych. W studium uwarunkowań i kierunków zagospodarowania przestrzennego gminy oraz w miejscowym planie zagospodarowania przestrzennego ustala się również, w zależności od potrzeb, strefy ochrony konserwatorskiej obejmujące obszary, na których obowiązują określone ustaleniami planu ograniczenia, zakazy i nakazy, mające na celu ochronę znajdujących się na tym obszarze zabytków.

**Rejestr zabytków** - dla zabytków znajdujących się na terenie województwa prowadzi wojewódzki konserwator zabytków. Do rejestru wpisuje się zabytek nieruchomy na podstawie decyzji wydanej przez wojewódzkiego konserwatora zabytków z urzędu bądź na wniosek właściciela zabytku nieruchomego lub użytkownika wieczystego gruntu, na którym znajduje się zabytek nieruchomy. Do rejestru może być również wpisane otoczenie zabytku wpisanego do rejestru, a także nazwa geograficzna, historyczna lub tradycyjna tego zabytku. Wpis do rejestru historycznego układu urbanistycznego, ruralistycznego lub historycznego zespołu budowlanego nie wyłącza możliwości wydania decyzji o wpisie do rejestru wchodzących w skład tych układów lub zespołu zabytków nieruchomych. Wpisanie zabytku nieruchomego do rejestru ujawnia się w księdze wieczystej danej nieruchomości na wniosek wojewódzkiego konserwatora zabytków, na podstawie decyzji o wpisie do rejestru tego zabytku. Wpisy do rejestru są wolne od opłat. Skreślenie z rejestru zabytków następuje na wniosek właściciela zabytku lub użytkownika wieczystego gruntu, na którym znajduje się zabytek nieruchomy lub z urzędu, na podstawie decyzji Ministra Kultury i Dziedzictwa Narodowego. Na podstawie decyzji wojewódzki konserwator zabytków występuje z wnioskiem o wykreślenie wpisu z księgi wieczystej i z katastru nieruchomości. Informacja o skreśleniu ogłoszona jest w wojewódzkim dzienniku urzędowym. Wykreślenia wolne są od opłat. Zabytek ruchomy wpisuje się do rejestru na podstawie decyzji wydanej przez wojewódzkiego konserwatora zabytków - na wniosek właściciela tego zabytku. Wojewódzki konserwator zabytków może wydać decyzję o wpisie z urzędu - w przypadku uzasadnionej obawy zniszczenia, uszkodzenia lub nielegalnego wywiezienia zabytku za granicę.

**Lista Skarbów Dziedzictwa** - prowadzi ją minister właściwy do spraw kultury i ochrony dziedzictwa narodowego. Na Listę Skarbów Dziedzictwa wpisuje się zabytek ruchomy o szczególnej wartości dla dziedzictwa kulturowego, zaliczany do jednej z kategorii, na podstawie decyzji wydanej przez ministra właściwego do spraw kultury i ochrony dziedzictwa narodowego, z urzędu albo na wniosek właściciela zabytku ruchomego.

**Pomnik historii** - Prezydent Rzeczypospolitej Polskiej, na wniosek ministra właściwego do spraw kultury i ochrony dziedzictwa narodowego, w drodze rozporządzenia, może uznać za pomnik historii zabytek nieruchomy wpisany do rejestru lub park kulturowy o szczególnej wartości dla kultury, określając jego granice. Minister właściwy do spraw kultury i ochrony dziedzictwa narodowego może złożyć wniosek, po uzyskaniu opinii Rady Ochrony Zabytków. Cofnięcie uznania zabytku nieruchomego za pomnik historii następuje w trybie przewidzianym dla jego uznania. Minister właściwy do spraw kultury i ochrony dziedzictwa narodowego może przedstawić Komitetowi Dziedzictwa Światowego wniosek o wpis pomnika historii na Listę Światowego Dziedzictwa Kulturowego i Naturalnego UNESCO w celu objęcia tego pomnika ochroną na podstawie Konwencji w sprawie ochrony światowego dziedzictwa kulturalnego i naturalnego.

**Park kulturowy** - tworzony jest w celu ochrony krajobrazu kulturowego oraz zachowania wyróżniających się krajobrazowo terenów z zabytkami nieruchomymi charakterystycznymi dla miejscowej tradycji budowlanej i osadniczej. Park kulturowy może być powoływany przez radę gminy, po zasięgnięciu opinii wojewódzkiego konserwatora zabytków.



- **Art. 16 ust. 1:** wskazuje radę gminy, jako organ tworzący park kulturowy. Jest on tworzony na podstawie uchwały, po zasięgnięciu opinii wojewódzkiego konserwatora zabytków.

- **Art. 17:** określa zakazy i ograniczenia dotyczące terenu parku kulturowego, związane z: prowadzeniem robót budowlanych oraz działalności przemysłowej, rolniczej, hodowlanej, handlowej lub usługowej, zmianami sposobu korzystania z zabytków nieruchomości, umieszczaniem tablic, napisów, ogłoszeń reklamowych i innych znaków niezwiązanych z ochroną parku kulturowego, z wyjątkiem znaków drogowych i znaków związanych z ochroną porządku i bezpieczeństwa publicznego, z zastrzeżeniem art. 12 ust. 1, składowaniem lub magazynowaniem odpadów, zasad i warunków sytuowania obiektów małej architektury, składowania lub magazynowania odpadów.

- **Art. 18:** „1. Ochronę zabytków i opiekę nad zabytkami uwzględnia się przy sporządzaniu i aktualizacji koncepcji przestrzennego zagospodarowania kraju, strategii rozwoju województw, planów zagospodarowania przestrzennego województw, planu zagospodarowania przestrzennego morskich wód wewnętrznych, morza terytorialnego i wyłącznej strefy ekonomicznej, analiz i studiów z zakresu zagospodarowania przestrzennego powiatu, strategii rozwoju gmin, studiów uwarunkowań i kierunków zagospodarowania przestrzennego gmin oraz miejscowych planów zagospodarowania przestrzennego albo decyzji o ustaleniu lokalizacji inwestycji celu publicznego, decyzji o warunkach zabudowy, decyzji o zezwoleniu na realizację inwestycji drogowej, decyzji o ustaleniu lokalizacji linii kolejowej lub decyzji o zezwoleniu na realizację inwestycji w zakresie lotniska użytku publicznego.

**2.** W koncepcji, strategiach, analizach, planach i studiach, o których mowa w ust. 1, w szczególności:

- 1) uwzględnia się krajowy program ochrony zabytków i opieki nad zabytkami;
- 2) określa się rozwiązania niezbędne do zapobiegania zagrożeniom dla zabytków, zapewnienia im ochrony przy realizacji inwestycji oraz przywracania zabytków do jak najlepszego stanu;
- 3) ustala się przeznaczenie i zasady zagospodarowania terenu uwzględniające opiekę nad zabytkami”.

- **Art. 19:** wskazuje, że „1. W studium uwarunkowań i kierunków zagospodarowania przestrzennego gminy oraz w miejscowym planie zagospodarowania przestrzennego uwzględnia się, w szczególności ochronę: 1) zabytków nieruchomości wpisanych do rejestru i ich otoczenia, 2) innych zabytków nieruchomości, znajdujących się w gminnej ewidencji zabytków, 3) parków kulturowych.

1a. W decyzji o ustaleniu lokalizacji inwestycji celu publicznego, decyzji o warunkach zabudowy, decyzji o zezwoleniu na realizację inwestycji drogowej, decyzji o ustaleniu lokalizacji linii kolejowej lub decyzji o zezwoleniu na realizację inwestycji w zakresie lotniska użytku publicznego uwzględnia się w szczególności ochronę: 1) zabytków nieruchomości wpisanych do rejestru i ich otoczenia; 2) innych zabytków nieruchomości, znajdujących się w gminnej ewidencji zabytków.

1b. W uchwale określającej zasady i warunki sytuowania obiektów małej architektury, tablic i urządzeń reklamowych oraz ogrodzeń uwzględnia się w szczególności: 1) ochronę zabytków



nieruchomych wpisanych do rejestru i ich otoczenia; 2) ochronę zabytków nieruchomych, innych niż wymienione w pkt 1, znajdujących się w gminnej ewidencji zabytków; 3) wnioski i rekomendacje audytów krajobrazowych oraz plany ochrony parków krajobrazowych.

2. W przypadku gdy gmina posiada gminny program opieki nad zabytkami, ustalenia tego programu uwzględnia się w studium i planie, o których mowa w ust. 1.

3. W studium i planie, o których mowa w ust. 1, ustala się, w zależności od potrzeb, strefy ochrony konserwatorskiej obejmujące obszary, na których obowiązują określone ustaleniami planu ograniczenia, zakazy i nakazy, mające na celu ochronę znajdujących się na tym obszarze zabytków”.

- **Art. 20:** mówi o konieczności uzgadniania projektów i zmian planów zagospodarowania przestrzennego wojewódzkich i miejscowych z wojewódzkim konserwatorem zabytków.

- **Art. 21:** „Ewidencja zabytków jest podstawą do sporządzania programów opieki nad zabytkami przez województwa, powiaty i gminy”.

- **Art. 22:** „1. Generalny Konserwator Zabytków prowadzi krajową ewidencję zabytków w formie zbioru kart ewidencyjnych zabytków znajdujących się w wojewódzkich ewidencjach zabytków.

2. Wojewódzki konserwator zabytków prowadzi wojewódzką ewidencję zabytków w formie kart ewidencyjnych zabytków znajdujących się na terenie województwa.

3. Włączenie karty ewidencyjnej zabytku ruchomego niewpisanego do rejestru do wojewódzkiej ewidencji zabytków może nastąpić za zgodą właściciela tego zabytku.

4. Wójt (burmistrz, prezydent miasta) prowadzi gminną ewidencję zabytków w formie zbioru kart adresowych zabytków nieruchomych z terenu gminy.

5. W gminnej ewidencji zabytków powinny być ujęte: 1) zabytki nieruchome wpisane do rejestru; 2) inne zabytki nieruchome znajdujące się w wojewódzkiej ewidencji zabytków; 3) inne zabytki nieruchome wyznaczone przez wójta (burmistrza, prezydenta miasta) w porozumieniu z wojewódzkim konserwatorem zabytków.

6. Właściwy dyrektor urzędu morskiego prowadzi ewidencję zabytków znajdujących się na polskich obszarach morskich w formie zbioru kart ewidencyjnych”.

- **Art. 89:** wskazuje, że „organami ochrony zabytków są:

1) minister właściwy do spraw kultury i ochrony dziedzictwa narodowego, w imieniu którego zadania i kompetencje, w tym zakresie, wykonuje Generalny Konserwator Zabytków;

2) wojewoda, w imieniu którego zadania i kompetencje, w tym zakresie, wykonuje wojewódzki konserwator zabytków”.

• **Ustawie z dnia 8 marca 1990 r. o samorządzie gminnym** (Dz. U. z 2016 r. poz. 446 ze zm.), gdzie w art. 7 ust 1 pkt. 9 zostały określone zadania własne gminy: „zaspokajanie zbiorowych potrzeb wspólnoty należy do zadań własnych gminy. W szczególności zadania własne obejmują sprawy (...) kultury, w tym (...) ochrony zabytków i opieki nad zabytkami”. Pośrednio do ochrony zabytków odnoszą się zadania obejmujące kwestie: ładu przestrzennego, gospodarki nieruchomościami, ochrony środowiska i przyrody oraz gospodarki wodnej, gminnych dróg, ulic, mostów, placów oraz organizacji ruchu drogowego, bibliotek gminnych i innych instytucji kultury, kultury fizycznej i turystyki, zieleni gminnej

i zadrzewień, cmentarzy gminnych, utrzymania gminnych obiektów i urzędzeń użyteczności publicznej oraz obiektów administracyjnych, promocji gminy.

Istotne uregulowania prawne dotyczące ochrony zabytków i opieki nad zabytkami, znajdują się w innych obowiązujących ustawach, w tym:

- **Ustawa z dnia 27 marca 2003 r. o planowaniu i zagospodarowaniu przestrzennym** (Dz. U. z 2016 r. poz. 778 ze zm.). Ustawa określa zasady kształtowania polityki przestrzennej przez jednostki samorządu terytorialnego i organy administracji rządowej oraz zakres i sposoby postępowania w sprawach przeznaczania terenów na określone cele oraz ustalania zasad ich zagospodarowania i zabudowy. Ustawa, mówi także, że w planowaniu i zagospodarowaniu przestrzennym, uwzględnia się wymagania ochrony dziedzictwa kulturowego i zabytków oraz dóbr kultury współczesnej.
- **Ustawa z dnia 7 lipca 1994 r. - Prawo budowlane** (Dz. U. z 2016 r. poz. 290 ze zm.). Ustawa normuje działalność obejmującą sprawy projektowania, budowy, utrzymania i rozbiórki obiektów budowlanych oraz określa zasady działania organów administracji publicznej w tych dziedzinach. Przepisy ustawy nie naruszają przepisów odrębnych, a w szczególności, między innymi o ochronie zabytków i opiece nad zabytkami - w odniesieniu do obiektów i obszarów wpisanych do rejestru zabytków oraz obiektów i obszarów objętych ochroną konserwatorską na podstawie miejscowego planu zagospodarowania przestrzennego.
- **Ustawa z dnia 27 kwietnia 2001 r. - Prawo ochrony środowiska** (Dz. U. z 2017 r. poz. 519), która mówi między innymi o tym, że ochrona środowiska polega na zachowaniu wartości kulturowych.
- **Ustawa z dnia 16 kwietnia 2004 r. o ochronie przyrody** (Dz. U. z 2016 r. poz. 2134 ze zm.), której przepisy określają między innymi kompetencje dotyczące wycinki i pielęgnacji drzew, na terenach objętych prawną ochroną konserwatorską.
- **Ustawa z dnia 21 sierpnia 1997 r. o gospodarce nieruchomościami** (t. j. Dz. U. z 2016 r. poz. 2147). W rozumieniu ustawy, celem publicznym jest między innymi: opieka nad nieruchomościami, stanowiącymi zabytki w rozumieniu przepisów o ochronie zabytków i opiece nad zabytkami. Ustawa określa między innymi postępowanie wobec nieruchomości objętych prawną ochroną konserwatorską.
- **Ustawa z dnia 25 października 1991 r. o organizowaniu i prowadzeniu działalności kulturalnej** (Dz. U. z 2012 r. poz. 406 ze zm.). Ustawa mówi, że działalność kulturalna polega na upowszechnianiu i ochronie kultury (art. 1 ust. 1). Mecenat nad działalnością kulturalną sprawuje państwo i polega on na wspieraniu i promocji twórczości, edukacji i oświaty kulturalnej, działań i inicjatyw kulturalnych oraz opieki nad zabytkami. (art. 1 ust. 2). Mecenat nad działalnością kulturalną sprawują też jednostki samorządu terytorialnego (art. 1 ust. 4). Art. 2 ustawy wymienia formy organizacyjne działalności kulturalnej, wśród których znajdują się obok teatrów, oper, operetek, filharmonii, orkiestr, kin, muzeów, bibliotek, domów kultury, ognisk artystycznych, galerii sztuki - ośrodki badań i dokumentacji w różnych dziedzinach kultury. Jednostki samorządu terytorialnego organizują działalność kulturalną, tworząc samorządowe instytucje kultury, dla których prowadzenie takiej działalności jest podstawowym celem statutowym. Prowadzenie działalności kulturalnej jest zadaniem

własnym jednostek samorządu terytorialnego o charakterze obowiązkowym (art. 9 ust. 1, 2). Instytucje kultury, a zwłaszcza muzea, jednostki organizacyjne mające na celu opiekę nad zabytkami, ośrodki badań i dokumentacji, biura wystaw artystycznych, galerie i centra sztuki, Filmoteka Narodowa, biblioteki, domy i ośrodki kultury, świetlice i kluby, ogniska artystyczne, domy pracy twórczej - prowadzą w szczególności działalność w zakresie upowszechniania kultury. Do podstawowych zadań tych instytucji należy między innymi sprawowanie opieki nad zabytkami.

- **Ustawa z dnia 24 kwietnia 2003 r. o działalności pożytku publicznego i wolontariacie** (Dz. U. z 2016 r. poz. 1817 ze zm.). W ramach ustawy, gminy mogą wspierać działalność kulturalną związaną z ochroną zabytków i tradycji prowadzoną przez organizacje pozarządowe (między innymi stowarzyszenia).

- **Ustawa z dnia 24 kwietnia 2015 r. o zmianie niektórych ustaw w związku z wzmocnieniem narzędzi ochrony krajobrazu, tzw. Ustawa Krajobrazowa** (t. j. Dz. U. z 2015 r. poz. 774). Ustawa definiuje pojęcie reklamy, szyldu, krajobrazu, krajobrazu kulturowego, krajobrazu priorytetowego. Nakłada też m.in. obowiązek sporządzania przez samorząd wojewódzki audytu krajobrazowego, w którym mają być zdefiniowane obszary krajobrazów priorytetowych, gdzie sejmik województwa ma mieć możliwość ustalania norm dotyczących wysokości, kształtu budynków i ewentualnego stosowania materiałów miejscowych lub tradycyjnej architektury. Ustawa wprowadza kary za nielegalne reklamy. Ponadto daje samorządom możliwość uchwalenia lokalnego kodeksu reklamowego, w którym określone zostaną zasady sytuowania m.in. nośników reklam.

Zasady ochrony zabytków, znajdujących się w muzeach i bibliotekach, zostały określone w:

- **Ustawie z dnia 21 listopada 1996 r. o muzeach** (Dz. U. z 2012 r. poz. 987 ze zm.). Określa podstawowe ramy i zasady funkcjonowania polskich muzeów. Według przepisów ustawy „Muzeum jest jednostką organizacyjną nie nastawioną na osiągnięcie zysku, której celem jest trwała ochrona dóbr kultury, informowanie o wartościach i treściach gromadzonych zbiorów, upowszechnianie podstawowych wartości historii, nauki i kultury polskiej oraz światowej, kształtowanie wrażliwości poznawczej i estetycznej oraz umożliwianie kontaktu ze zbiorami” (art. 1).

- **Ustawie z dnia 27 czerwca 1997 r. o bibliotekach** (Dz. U. z 2012 r. poz. 642 ze zm.). Mówi, iż biblioteki i ich zbiory stanowią dobro narodowe, służą zachowaniu dziedzictwa narodowego. Biblioteki organizują i zapewniają dostęp do zasobów dorobku nauki i kultury polskiej oraz światowej.

Ochronę materiałów archiwalnych regulują przepisy:

- **Ustawy z dnia 14 lipca 1983 r. o narodowym zasobie archiwalnym i archiwach** (t. j. Dz. U. z 2016 r. poz. 1506).

#### **4. Uwarunkowania zewnętrzne ochrony dziedzictwa kulturowego**

Gminny program opieki nad zabytkami Miasta Kobyłka jest zgodny z założeniami polityki państwa w zakresie ochrony i opieki nad zabytkami. Dokumenty, do których odwołuje się Program połączono na trzech poziomach: ogólnokrajowym, regionalnym (wojewódzkim) oraz lokalnym. Są to różnego rodzaju strategie, studia i programy, które dotyczą problematyki ochrony i popularyzacji dziedzictwa kulturowego.

Gminny program opieki nad zabytkami Miasta Kobyłka zbieżny jest ze strategicznymi celami państwa w zakresie ochrony i opieki nad zabytkami. Cele te wymienione są w następujących dokumentach:

- **Krajowy Program Ochrony Zabytków i Opieki nad Zabytkami 2014 - 2017**

Krajowy Program Ochrony Zabytków i Opieki nad Zabytkami na lata 2014 - 2017 przyjęty został w dniu 24 czerwca 2014 r. przez Radę Ministrów. Dokument ma usprawnić nadzór nad służbami konserwatorskimi oraz określić źródła finansowania inwestycji i procedur administracyjnych związanych z wydawaniem decyzji oraz przyznawaniem funduszy na prace podejmowane przy zabytkach.

Uchwalony program jest pierwszym dokumentem porządkującym działania organów sprawujących opiekę nad zabytkami. Z programu będą pochodzić fundusze między innymi na szkolenia dla urzędników i ujednoczenie kwestii formalnych. Wśród zadań uwzględnionych w przyjętym dokumencie znalazło się porządkowanie rejestru zabytków oraz przygotowanie zasad oceny stanu zachowania zabytków nieruchomych. Program ma na celu także zwiększenie uspołecznienia ochrony zabytków i opieki nad zabytkami poprzez promowanie takich narzędzi jak konkursy, konsultacje z mieszkańcami i współpraca z mediami. Ministerstwo Kultury i Dziedzictwa Narodowego zamierza przeznaczyć na jego realizację 26,5 mln zł. Dokument doprecyzowuje ponadto kompetencje samorządów w zakresie realizowania projektów konserwatorskich i rewitalizacyjnych. Zgodnie z nowymi ustaleniami Ministerstwa Kultury i Dziedzictwa Narodowego oraz Generalnego Konserwatora Zabytków, w ciągu najbliższych 3 lat zaangażowanie samorządów w opiekę nad zabytkami powinno znacznie wzrosnąć.

- **Narodowa Strategia Rozwoju Kultury na lata 2004 - 2013 wraz z Uzupełnieniem na lata 2004 - 2020**

Narodowa Strategia Rozwoju Kultury na lata 2004 - 2013, przyjęta przez Radę Ministrów 21 września 2004 r., rozwinięta w 2005 r., poprzez przygotowane przez Ministerstwo Kultury uzupełnienie Narodowej Strategii Rozwoju Kultury na lata 2004 - 2020, jest podstawowym dokumentem rządowym, w którym w oparciu o rzetelną analizę podjęto próbę określenia zasad polityki kulturalnej państwa w warunkach rynkowych. Stanowi ona podstawę do dalszych systemowych rozwiązań w dziedzinie kultury. Misją tej strategii jest „zrównoważony rozwój kultury jako najwyższej wartości przenoszonej ponad pokoleniami, określającej całokształt historycznego i cywilizacyjnego dorobku Polski, wartości warunkującej tożsamość narodową i zapewniającej ciągłość tradycji i rozwój regionów”.

Uznając kulturę za jeden z podstawowych czynników rozwoju regionów zapisano w strategii następujące priorytety:

- wzrost efektywności zarządzania kulturą,
- wprowadzenie innowacyjnych rozwiązań w systemie działalności kulturalnej i w systemie upowszechniania kultury,
- wzrost uczestnictwa i wyrównanie szans w dostępie do szkolnictwa artystycznego, dóbr i usług kultury,
- poprawa warunków działalności artystycznej,
- efektywna promocja twórczości,
- zachowanie dziedzictwa kulturowego i aktywna ochrona zabytków,
- zmniejszenie luki cywilizacyjnej przez modernizację i rozbudowę infrastruktury kultury.

**Uzupełnienie Narodowej Strategii Rozwoju Kultury na lata 2004 - 2020** wprowadza programy operacyjne służące realizacji strategii. Jednym z nich jest Program Operacyjny „Dziedzictwo kulturowe”.

W programie wyróżnione zostały dwa komplementarne priorytety:

- rewaloryzacja zabytków nieruchomych i ruchomych oraz rozwój kolekcji muzealnych. Podstawowym celem priorytetu jest poprawa stanu zachowania zabytków, kompleksowa ich rewaloryzacja, zwiększenie roli zabytków w rozwoju turystyki, poprawa warunków instytucjonalnych, prawnych i organizacyjnych w zakresie ochrony zabytków i ich dokumentacji, zabezpieczenie zabytków, muzealiów i archiwaliów przed skutkami klęsk żywiołowych, kradzieżami i nielegalnym wywozem za granicę,
- zadania związane z zakupami dzieł sztuki i kolekcji dla instytucji muzealnych, zakupami starodruków i archiwaliów, konserwacji i digitalizacji muzealiów, archiwaliów, starodruków, księgozbiorów oraz zbiorów filmowych, wspieraniu rozwoju muzealnych pracowni konserwatorskich oraz nowych technik konserwacji zabytków ruchomych.

• **Strategia na rzecz Odpowiedzialnego rozwoju do roku 2020 (z perspektywą do 2030 r.)**

Strategia na rzecz Odpowiedzialnego rozwoju do roku 2020 (z perspektywą do 2030 r.) (SOR) została przyjęta uchwałą nr 8 przez Radę Ministrów dnia 14 lutego 2017 r. Jest to aktualizacja Strategii Rozwoju Kraju 2020, przyjętej uchwałą Rady Ministrów z dnia 25 września 2012 r.

SOR jest strategicznym instrumentem zarządzania polityką rozwoju realizowaną przez instytucje państwa. W jednolitym systemie programowym przedstawia cele do realizacji w horyzoncie roku 2020 i 2030, określa wskaźniki ich realizacji, wskazuje sposób ich osiągnięcia oraz określa najważniejsze projekty służące realizacji celów SOR.

Głównym celem SOR jest tworzenie warunków dla wzrostu dochodów mieszkańców Polski przy jednoczesnym wzroście spójności w wymiarze społecznym, ekonomicznym, środowiskowym i terytorialnym.

Zadania powiązane z obszarem ochrony zabytków zostały uwzględnione w następujących kierunkach interwencji:

1. Budowa i rozwój e-administracji - orientacja administracji państwa na usługi cyfrowe.

Wyznaczony projekt strategiczny:

Digitalizacja i rozwój kultury cyfrowej - kontynuacja procesów związanych z digitalizacją, przechowywaniem i udostępnianiem różnego typu zasobów dziedzictwa cyfrowego w Polsce (muzealnych, bibliotecznych, archiwalnych, audiowizualnych i zabytków), w tym do celów

ponownego wykorzystywania, w ramach którego digitalizację należy rozumieć jako nowoczesną formę konserwacji i zabezpieczania najcenniejszych zasobów kultury.

#### 4. Wzmocnienie roli kultury dla rozwoju gospodarczego i spójności społecznej.

Działania do 2020 r.:

- Wzmacnianie potencjału instytucji kultury o szczególnym znaczeniu - wspieranie instytucji kultury, których wieloletnia działalność i tradycja mają szczególne znaczenie dla celów polityki państwa w obszarze kultury i których dorobek jest ważnym elementem budowania tożsamości kulturowej Polaków oraz narzędziem promocji Polski w świecie.

- Wypracowanie systemu wspierania rozwoju sektorów kreatywnych - stworzenie warunków dla rozwoju sektorów kreatywnych w Polsce, które wpłyną na rozwój całego ekosystemu wspierania kultury.

Działania do 2030 r.:

- Ochrona i promocja dziedzictwa narodowego - wykorzystanie potencjału dziedzictwa dla wzmacniania kapitału społecznego oraz poczucia tożsamości i wspólnoty; inwestycje w dziedzictwo narodowe (dobra kultury, nauki i sztuki, zabytki, rozwój sieci muzeów, wspieranie i promocja dziedzictwa kulturowego wpisanego na listę światowego dziedzictwa UNESCO).

- Wzmacnianie tożsamości, poczucia wspólnoty i więzi międzypokoleniowych, poprzez uczestnictwo i zwiększanie dostępu do instytucji i dzieł kultury na wszystkich poziomach funkcjonowania wspólnoty (lokalnym, regionalnym, narodowym), likwidacja „białych plam” w dostępie do kultury.

#### • Strategia rozwoju kapitału społecznego 2020

Strategia rozwoju kapitału społecznego 2020 została przyjęta uchwałą nr 104 przez Radę Ministrów z dnia 18 czerwca 2013 r. Jest jedną z dziewięciu tzw. strategii zintegrowanych, służących wdrożeniu SRK 2020. Jako cel główny wskazano w niej wzmocnienie udziału kapitału społecznego w rozwoju społeczno - gospodarczym Polski, w którego ramach określono cztery cele szczegółowe. W kontekście ochrony zabytków i opieki nad nimi wskazać można czwarty z celów „Rozwój i efektywne wykorzystanie potencjału kulturowego i kreatywnego”, a zwłaszcza jego priorytet 4.1. „Wzmocnienie roli kultury w budowaniu spójności społecznej”. Wytyczone tutaj kierunki działań to:

4.1.1. Tworzenie warunków wzmacniania tożsamości i uczestnictwa w kulturze na poziomie lokalnym, regionalnym i krajowym.

4.1.2. Ochrona dziedzictwa kulturowego i przyrodniczego oraz krajobrazu.

4.1.3. Digitalizacja, cyfrowa rekonstrukcja i udostępnianie dóbr kultury.

Walory i potencjał tkwiący w dziedzictwie kulturowym są postrzegane w strategii jako „kluczowy element potencjału kulturowego”, a tym samym jedna z „szans rozwojowych dla całego społeczeństwa”. W strategii podnosi się także kwestię znaczenia aktywnej partycypacji społecznej w ochronie zabytków i opiece nad nimi.

#### • **Koncepcja zagospodarowania przestrzennego kraju 2030**

Koncepcja zagospodarowania przestrzennego kraju 2030 została przyjęta uchwałą nr 239 Rady Ministrów dnia 13 grudnia 2011 r. Jest to najważniejszy dokument dotyczący ładu przestrzennego Polski. Jego celem strategicznym jest efektywne wykorzystanie przestrzeni kraju i jej zróżnicowanych potencjałów rozwojowych do osiągnięcia: konkurencyjności, zwiększenia zatrudnienia i większej sprawności państwa oraz spójności społecznej, gospodarczej i przestrzennej w długim okresie. Koncepcja ta kładzie szczególny nacisk na budowanie i utrzymywanie ładu przestrzennego, ponieważ decyduje on o warunkach życia obywateli, funkcjonowaniu gospodarki i pozwala wykorzystywać szanse rozwojowe. Koncepcja formułuje także zasady i działania służące zapobieganiu konfliktom w gospodarowaniu przestrzenią i zapewnieniu bezpieczeństwa, w tym powodziowego. W znacznie większym stopniu niż dotychczas uwzględnia problematykę ochrony dziedzictwa kulturowego w systemie kształtowania prawidłowej polityki przestrzennej.

Jako cele polityki przestrzennej w aspekcie ochrony zabytków wskazano:

- ograniczenie presji urbanizacyjnej na obszary dziedzictwa przyrodniczego i kulturowego, poprzez rozwój narzędzi wspierania finansowego ochrony przyrody i krajobrazu,
- wprowadzenie systemu standardów zabudowy i zagospodarowania terenu na terenach o niższym reżimie ochronnym,
- wprowadzenie narzędzi kompensacji utraconych korzyści ekonomicznych na terenach o wysokich restrykcjach konserwatorskich,
- wspieranie rewitalizacji zdegradowanych przestrzeni: starych dzielnic mieszkaniowych, obiektów przemysłowych, pokolejowych, opuszczonych wsi przez przyjęcie regulacji z zakresu rewitalizacji obszarów miejskich i starych zasobów mieszkaniowych.

#### **4.1. Relacje Gminnego programu opieki nad zabytkami z dokumentami wykonanymi na poziomie województwa i powiatu**

Przy sporządzaniu Gminnego programu opieki nad zabytkami Miasta Kobyłka omówiono uwarunkowania zewnętrzne ochrony zasobów dziedzictwa i krajobrazu kulturowego gminy wynikające z dokumentów na poziomie:

- **wojewódzkim:** Strategia Rozwoju Województwa Mazowieckiego do 2030 roku. Innowacyjne Mazowsze, Strategia Rozwoju Turystyki w województwie mazowieckim na lata 2014 - 2020, Strategia Rozwoju Kultury w województwie mazowieckim na lata 2015 - 2020, Plan Zagospodarowania Przestrzennego Województwa Mazowieckiego;
- **powiatowym:** Strategia Rozwoju Powiatu Wołomińskiego do 2025 roku, Strategia Zrównoważonego Rozwoju Turystyki Powiatu Wołomińskiego na lata 2012 - 2020.

Gminny program opieki nad zabytkami Miasta Kobyłka na lata 2017 - 2020 jest zgodny z celami, zasadami i kierunkami wyznaczonymi w wojewódzkich i powiatowych dokumentach programowych oraz z dokumentami wyznaczającymi kierunki polityki przestrzennej gminy.

Dokumenty opracowane na poziomie województwa i powiatu:

• **Strategia Rozwoju Województwa Mazowieckiego do 2030 roku. Innowacyjne Mazowsze**

Strategia Rozwoju Województwa Mazowieckiego do 2030 roku. Innowacyjne Mazowsze została przyjęta uchwałą nr 158/13 przez Sejmik Województwa Mazowieckiego dnia 28 października 2013 r. Strategia jest dokumentem, którego zapisy powinny mieć wpływ na kształt przyszłego rozwoju przez określenie długookresowych procesów rozwojowych w regionie. Strategia na poziomie regionalnym określa nadrzędny cel rozwojowy i odpowiada na podstawowe pytania: Do czego zmierzamy? Co chcemy osiągnąć? Uwzględnia także hierarchizację poszczególnych działań i problemów według stopnia ich ważności, co ma znaczenie w przypadku ich kolizji. Określa też priorytety, co warunkuje skuteczność wykorzystania posiadanych środków i zasobów.

Wyznaczona wizja: Mazowsze to region spójny terytorialnie, konkurencyjny, innowacyjny z wysokim wzrostem gospodarczym i bardzo dobrymi warunkami życia jego mieszkańców.

Cel główny: Zmniejszenie dysproporcji rozwoju w województwie mazowieckim, wzrost znaczenia obszaru metropolitalnego Warszawy w Europie.

Za priorytetowy cel strategiczny przyjęto Rozwój produkcji ukierunkowanej na eksport w przemyśle zaawansowanych i średniozaawansowanych technologii oraz w przemyśle i przetwórstwie rolno - spożywczym.

Wśród celów strategicznych wyznaczono także dwa ramowe cele strategiczne, w tym: Wykorzystanie potencjału kultury i dziedzictwa kulturowego oraz walorów środowiska przyrodniczego dla rozwoju gospodarczego regionu i poprawy jakości życia. Osiągnięcie tego celu będzie wymagać realizacji działań w kierunku:

- Wykorzystania walorów środowiska przyrodniczego oraz potencjału dziedzictwa kulturowego do zwiększenia atrakcyjności turystycznej regionu.

Działania:

32.1. Poprawa atrakcyjności turystycznej regionu w oparciu o walory przyrodnicze (w szczególności w obszarach pasm turystycznych).

32.2. Wspieranie rozwoju turystyki kulturowej oraz tworzenia nowych produktów turystycznych.

32.3. Ochrona spuścizny kulturowej regionu (materialnej i niematerialnej).

32.4. Rozwój systemu obsługi turystów (zaplecza turystycznego i systemu informacji turystycznej).

- Upowszechnienia kultury i twórczości.

Działania:

33.1. Rozwój zaplecza instytucjonalnego kultury i digitalizacja zasobów.

33.2. Promowanie różnorodności kulturowej i artystycznej regionu.

33.3. Wspieranie edukacji kulturalnej i artystycznej.

- Kreowania miast jako centrów aktywności kulturalnej.

Działania:

34.1. Wykorzystywanie ośrodków miejskich do tworzenia i promowania kultury.

34.2. Promowanie Warszawy jako europejskiego ośrodka kultury.

- Wspierania rozwoju przemysłu kreatywnego.



Działania:

35.1. Wspieranie inicjatyw gospodarczych w sektorze kreatywnym.

- Wykorzystania dziedzictwa kulturowego w działalności gospodarczej.

Działania:

36.1. Wspieranie przedsiębiorczości w obszarze kultury.

W Strategii, w rozdziale 2.6. Kultura i dziedzictwo, szczegółowo opisano zasób zabytków i obszarów zabytkowych województwa mazowieckiego.

#### • **Strategia Rozwoju Turystyki w województwie mazowieckim na lata 2014 - 2020**

Strategia Rozwoju Turystyki w województwie mazowieckim na lata 2014 - 2020 została przyjęta uchwałą nr 81/15 przez Sejmik Województwa Mazowieckiego dnia 8 września 2015 r. Strategia składa się z części diagnostycznej zawierającej opis stanu turystyki i jej uwarunkowań w województwie, wnioski diagnostyczne i ich analizę oraz rekomendacje strategiczne. Z kolei w części strategicznej przedstawiono misję polityki turystycznej województwa i wizję mazowieckiej turystyki 2020, wyznaczono obszary strategiczne i wskazano strategiczne cele oraz programy służące ich osiągnięciu.

Wyznaczona misja: Turystyka ożywia region.

Wizja mazowieckiej turystyki 2020: W latach 2015 - 2020 Mazowsze wykreuje i umocni swój wizerunek regionu otaczającego Warszawę: rozpoznawalność stolicy - żywego centrum wydarzeń - będzie uzupełniona rozpoznawalnością Mazowsza - zielonego otoczenia Warszawy, gdzie można przeżyć jeden dzień w innym rytmie.

W wyniku pogłębionej diagnozy sytuacji turystyki w województwie zdefiniowano cztery problemy kluczowe. W odpowiedzi na zdiagnozowane kluczowe problemy wyznacza się pięć obszarów strategicznych (obszary koncentracji działań), w których będą lokowane propozycje rozwiązań tych problemów, a więc - poszczególne cele strategiczne i programy służące realizacji tych celów.

Obszar strategiczny A: Systemowe zarządzanie polityką turystyczną. Cele:

- Cel A.1. Rdzeń systemu: ożywienie turystyki wewnątrz regionalnej;
- Cel A.2. Systematyzacja współpracy turystycznej;
- Cel A.3. Uporządkowanie zarządzania produktami kluczowymi;
- Cel A.4. Dostęp do aktualnej wiedzy badawczej o turystyce na Mazowszu.

Obszar strategiczny B: Wizerunek i informacja turystyczna Mazowsza. Cele:

- Cel B.1. Zbudowanie podstaw wizerunku turystycznego Mazowsza;
- Cel B.2. Ożywienie promocyjne partnerstw regionu;
- Cel B.3. Lepsze punkty i centra informacji turystycznej;

Obszar strategiczny C: Wzmocnienie branży turystycznej Mazowsza. Cele:

- Cel C.1. Wsparcie powstawania klastrów turystycznych;
- Cel C.2. System podnoszenia kompetencji przedsiębiorców;
- Cel C.3. Wsparcie promocyjne wybranych rodzajów działań komercyjnych.

Obszar strategiczny D: Aktywizacja turystyczna mazowieckiej młodzieży. Cele:

- Cel D.1. Aktywizacja młodzieży do turystyki krajoznawczej;
- Cel D.2. Aktywizacja młodzieży do turystyki kulturowej;
- Cel D.3. Aktywizacja młodzieży do turystyki prozdrowotnej i kwalifikowanej.

Obszar strategiczny E: Większa spójność Mazowsza i Warszawy. Cele:

- Cel E.1. Wisła łącznikiem Mazowsza;
- Cel E.2. Wsparcie promocyjne produktów uspójniających region.

• **Strategia Rozwoju Kultury w województwie mazowieckim na lata 2015 - 2020**

Strategia Rozwoju Kultury w województwie mazowieckim na lata 2015 - 2020 jest planem strategicznym Samorządu Województwa Mazowieckiego, opisującym zamierzone działania w obszarze kultury w perspektywie sześciu lat. W tym znaczeniu strategia zapisuje politykę kulturalną Samorządu Województwa Mazowieckiego na lata 2015 - 2020.

Dokument składa się z dwóch zasadniczych części: diagnostycznej i planistycznej. W części diagnostycznej przedstawiono syntetyczny obraz kultury w województwie mazowieckim w II połowie 2012 r. Diagnoza odwołuje się do obrazu statystycznego, wyników licznych badań, obrazu wynikającego ze źródeł zastanych oraz wniosków z konsultacji z licznymi środowiskami. Diagnozę kończą wnioski strategiczne. W części planistycznej zaproponowano misję polityki kulturalnej województwa mazowieckiego oraz pięć pól strategicznych, na których misja będzie realizowana. W każdym z tych pól wyznaczono cele strategiczne, a w ramach celów - programy strategiczne, które będą realizowane w okresie obowiązywania strategii. Zestaw pól strategicznych i celów należy uważać za niezmienny w czasie realizacji strategii. Natomiast programy strategiczne w ramach poszczególnych celów mogą być w toku realizacji strategii uzupełniane w miarę potrzeb.

Przyjęta misja polityki kulturalnej województwa mazowieckiego brzmi: Kultura włącza każdego.

Pole strategiczne A: Dobre zarządzanie w kulturze.

Cele:

- Cel A.1. Strategiczna współpraca z Warszawą. Strategia rozwoju kultury w województwie mazowieckim na lata 2015 - 2020.
- Cel A.2. Usprawnienie wojewódzkich instytucji kultury.
- Cel A.3. Samorządowe polityki dla kultury.
- Cel A.4. Profesjonalizacja kadr kultury.
- Cel A.5. Innowacyjne zarządzanie w kulturze.
- Cel A.6. Utworzenie cyfrowej Mazowieckiej Platformy Kultury.
- Cel A.7. Badania warunkiem skuteczności.
- Cel A.8. Nowoczesny mecenat kultury.

Pole strategiczne B: Uczestnictwo - włączenie - spójność.

Cele:

- Cel B.1. Wojewódzki program wsparcia edukacji kulturalnej i artystycznej.
- Cel B.2. Kultura dla każdego (program przełamania wykluczenia terytorialnego).
- Cel B.3. Wysoki poziom - szeroki odbiór.
- Cel B.4. Biblioteka - miejsce kultury (reformacja sieciowej roli biblioteki wojewódzkiej).

Pole strategiczne C: Dziedzictwo - tożsamość - wspólnota

Cele:

- Cel C.1. Żywe dziedzictwo.
- Cel C.2. Nasze tożsamości.

**Cel C.3. Nowoczesna wspólnota**

Pole strategiczne D: Kreatywność - motor rozwoju.

**Cele:**

Cel D.1. Synergia potencjałów sektora kreatywnego: partnerstwa, klastry, sieci.

Cel D.2. Kultura - nauka - kreatywność.

Cel D.3. Mazowsze edukuje kreatywnie.

Cel D.4. Twórczość doceniona.

Cel D.5. Kultura promuje region.

Pole strategiczne E: Łączenie potencjałów kultury.

**Cele:**

Cel E.1. Sieci współpracy podmiotów kultury.

Cel E.2. Lokalne porozumienia dla kultury.

Cel E.3. „Współpraca nieoczywista” w kulturze.

Cel E.4. Synergia Kultura+.

Cel E.5. Kultura ponad granicami.

**• Plan Zagospodarowania Przestrzennego Województwa Mazowieckiego**

Plan Zagospodarowania Przestrzennego Województwa Mazowieckiego został przyjęty jednogłośnie przez Sejmik Województwa Mazowieckiego Uchwałą nr 180/14 na posiedzeniu 7 lipca 2014 r.

Jest to drugi, po „Strategii Rozwoju Województwa Mazowieckiego” dokument określający kierunki rozwoju regionu. Plan wskazuje szczegółowe zasady organizacji przestrzennej województwa, formułuje kierunki polityki przestrzennej, przenosząc zapisy „Strategii Rozwoju Województwa Mazowieckiego” na układ przestrzenny - w formie polityk przestrzennych.

Główne założenia dokumentu:

- Rozmieszczenie w przestrzeni inwestycji celu publicznego o znaczeniu ponadlokalnym w oparciu o cele i zasady zagospodarowania przestrzennego województwa;
- Ukierunkowanie działań dotyczących rozwoju gospodarczego, kultury i ochrony środowiska, poprzez uwzględnianie uwarunkowań, szans i zagrożeń wynikających ze zróżnicowanych cech przestrzeni województwa;
- Oddziaływanie na zachowania przestrzenne podmiotów gospodarujących w przestrzeni, by były one zgodne z ogólnymi celami rozwoju województwa.

W oparciu o ustalenia planu wyznaczane są m.in. inwestycje do kontraktu terytorialnego, a także strategicznej oceny wniosków w ramach Regionalnego Programu Operacyjnego Województwa Mazowieckiego. Na jego podstawie uzgadniane są również projekty dokumentów planistycznych na poziomie gmin.

W ramach procedury sporządzania planu przygotowane zostało także „Podsumowanie strategicznej oceny oddziaływania na środowisko projektu Planu Zagospodarowania Przestrzennego Województwa Mazowieckiego”.

**• Strategia Rozwoju Powiatu Wołomińskiego do 2025 roku**

Strategia Rozwoju Powiatu Wołomińskiego do 2025 roku została przyjęta uchwałą nr XV - 162/2016 przez Radę Powiatu Wołomińskiego dnia 11 stycznia 2016 r. Strategia jest dokumentem wypracowanym przy współpracy władz oraz jego mieszkańców. Dokument ten ma charakter wizji zmian, jakie powinny zajść w Powiecie Wołomińskim do roku 2025.

Wizja: Powiat Wołomiński - zielona równica, bogata przyrodą, historią i kulturą, przyjazna mieszkańcom i przedsiębiorcom.

Misja: Powiat Wołomiński, silny potencjałem tworzących go gmin, wspiera zrównoważony rozwój gospodarczy, społeczny i przestrzenny. Wykorzystując naturalne walory przyrodnicze, historyczne oraz kulturowe dba o rozwój turystyki.

Cele strategiczne określone w strategii wynikają z przyjętej wizji w Strategii. Wyodrębniono zatem cztery cele strategiczne, które są względem siebie równoważne, komplementarne i spójne.

Cel strategiczny 1: WZMACNIANIE INNOWACYJNOŚCI I KONKURENCYJNOŚCI GOSPODARCZEJ POWIATU WOŁOMIŃSKIEGO.

Cel strategiczny 2: AKTYWIZACJA SPOŁECZNA I OBYWATELSKA MIESZKAŃCÓW POWIATU WOŁOMIŃSKIEGO.

Cel strategiczny 3: ROZWÓJ INFRASTRUKTURY SPOŁECZNEJ I TECHNICZNEJ W POWIECIE.

Kierunek rozwoju: Rozwój infrastruktury edukacji i kultury.

Cel strategiczny 4: TWORZENIE WARUNKÓW DLA ZRÓWNOWAŻONEGO ROZWOJU FUNKCJI TURYSTYCZNEJ POWIATU WOŁOMIŃSKIEGO

Kierunek rozwoju:

- Wspieranie rozwoju turystyki w oparciu o dziedzictwo historyczne i kulturowe.
- Rozwój i poprawa stanu infrastruktury turystyczno - rekreacyjnej.
- Zagospodarowanie potencjału przyrodniczego dla rozwoju turystyki.

**• Strategia Zrównoważonego Rozwoju Turystyki Powiatu Wołomińskiego na lata 2012 - 2020**

Strategia Zrównoważonego Rozwoju Turystyki Powiatu Wołomińskiego na lata 2012 - 2020 została przyjęta uchwałą nr XVII - 168/2012 przez Radę Powiatu Wołomińskiego dnia 24 kwietnia 2012r. Strategia Zrównoważonego Rozwoju Turystyki Powiatu Wołomińskiego na lata 2012 - 2020 jest kluczowym dokumentem planistycznym, wyznaczającym podstawowe kierunki rozwoju. Razem z częścią diagnostyczną (osobny dokument) stanowi z jednej strony kompendium wiedzy o powiecie w zakresie potencjału turystycznego, z drugiej strony jest długofalowym scenariuszem działań, które muszą być zrealizowane w założonym czasie, aby osiągnąć stan pożądany. Strategia jest długofalowym scenariuszem działań pozwalającym na wdrożenie zaproponowanej koncepcji rozwoju gospodarki turystycznej.

Najważniejszym celem realizacji Strategii jest rozwój gospodarczy i społeczny powiatu wołomińskiego poprzez zwiększenie roli turystyki, jako źródła dochodów mieszkańców. Jego osiągnięcie wymaga zaktywizowania lokalnej społeczności do podjęcia wspólnych, spójnych działań na rzecz rozwoju turystyki. Strategia rozwoju turystyki została opracowana przy następujących założeniach:

- Gospodarka turystyczna w powiecie wołomińskim powinna stanowić spójną i integralną część;
- Całość tą podzielić można na pięć obszarów priorytetowych, obejmujących: produkty turystyczne; zasoby ludzkie; marketing i promocje; instytucje; przestrzeń turystyczną;
- Cele realizowane w ramach obszarów oddziałują na siebie wzajemnie;
- Konieczny jest harmonijny rozwój we wszystkich obszarach;
- Końcowym efektem aktywności turystycznej powiatu powinien być komunikat marketingowy emitowany na krajowy i europejski rynek turystyczny.

Wyznaczona wizja: Powiat wołomiński jest łatwo dostępnym, atrakcyjnym obszarem turystycznym dla turystów krajowych, szczególnie z obszaru aglomeracji warszawskiej oraz turystów zagranicznych, poszukujących ciekawych ofert z regionu mazowieckiego. Swoją pozycję na rynku usług turystycznych powiat buduje na ciekawej ofercie weekendowej, pakietach turystycznych wykorzystujących istniejące walory kulturowe i przyrodnicze, gościnnych mieszkańcach, rozwiniętej infrastrukturze i efektywnej współpracy wszystkich partnerów na rzecz rozwoju turystyki. Motywem przewodnim budowania potencjału turystycznego jest Bitwa Warszawska Cud nad Wisłą oraz Cyprian Kamil Norwid.

Wyznaczona misja: Dążymy do uczynienia z turystyki „koła zamachowego” rozwoju gospodarczego i społecznego powiatu wołomińskiego dzięki sprzedaży oryginalnych produktów turystycznych, profesjonalnym kadrom, efektywnym działaniom marketingowym, dobrze zorganizowanej przestrzeni i łatwo dostępnym walorom i atrakcjom oraz współpracy wszystkich zainteresowanych rozwojem powiatu. Naszym celem jest „wydobycie” i wykorzystanie unikalnych potencjałów turystycznych powiatu i ich prezentacja na rynku w postaci zintegrowanych produktów turystycznych. Chcemy być wiodącym turystycznym zapleczem dla mieszkańców Warszawy i okolic!

Cel nadrzędny: Rozwój ekonomiczny, społeczny i kulturalny powiatu wołomińskiego dzięki rozwojowi gospodarki turystycznej generującej dochody, stymulującej miejsca pracy oraz wpływającej na zachowanie dziedzictwa kulturowego i przyrodniczego.

Cele operacyjne:

- Rozwój konkurencyjnej oferty produktowej na terenie całego powiatu wołomińskiego (domena: produkt turystyczny).
- Przygotowanie zasobów ludzkich do uczestniczenia w rozwoju turystyki (domena: zasoby ludzkie).
- Wypromowanie powiatu wołomińskiego, jako miejsca atrakcyjnego turystycznie (domena: marketing).
- Zrównoważone ukształtowanie przestrzeni turystycznej zgodnie z potrzebami turystów przy zachowaniu zasad zrównoważonego rozwoju (domena: przestrzeń turystyczna).
- Powstanie silnego otoczenia instytucjonalnego działającego na rzecz rozwoju turystyki (domena: System instytucjonalny).

## 5. Uwarunkowania wewnętrzne ochrony dziedzictwa kulturowego

### 5.1. Relacje Gminnego programu opieki nad zabytkami na lata 2017 - 2020 z dokumentami wykonanymi na poziomie gminy

Gminny program opieki nad zabytkami Miasta Kobyłka zgodny jest z dokumentami:

- **Strategia Miasta Kobyłka do roku 2030**

Strategia Miasta Kobyłka do roku 2030 została przyjęta uchwałą nr XXII/210/16 przez Radę Miasta Kobyłka dnia 27 czerwca 2016 r. Jest to aktualizacja poprzedniej Strategii Miasta Kobyłka na lata 2012 - 2024, która była przyjęta uchwałą XV/173/12 Radę Miasta Kobyłka w 2012 r.

Strategia aktualizowana została metodą partycypacyjno - ekspercką - przy udziale reprezentantów środowisk lokalnych oraz przy wykorzystaniu zróżnicowanych źródeł informacji dostępnych o Mieście Kobyłka. W związku z tym można wyróżnić dwie warstwy tworzenia: strategiczno analityczną i konsultacyjną:

CZĘŚĆ I- DIAGNOZA SPOŁECZNO - GOSPODARCZA;

CZĘŚĆ II STRATEGICZNA.

Strategia jest kontynuacją dotychczasowych działań, przy jednoczesnym uwzględnieniu nowych kierunków rozwoju miasta, dlatego utrzymany został cel główny Strategii Rozwoju Miasta Kobyłka na lata 2012 - 2024 (który w dokumencie tym określany jest jako misja): Kobyłka to Miasto aktywnych mieszkańców i rozwiniętej przedsiębiorczości, stale podnoszące poziom życia. Miasto - zielony ogród, chroniące wartości, kulturowe, społeczne i ekologiczne.

Na podstawie celu głównego miasta opracowano 5 celów strategicznych, które określają zrównoważone kierunki działań. Do każdego z celów strategicznych opracowano szczegółowe cele operacyjne, które odnoszą się do konkretnych obszarów działania.

Cele strategiczne:

C1. Zapewnienie wysokiej jakości życia mieszkańców oraz wysokiego poziomu świadczonych usług publicznych.

Cele operacyjne w obszarze ochrony zabytków:

C1.4. Rozbudowa i modernizacja bazy kulturalno - społecznej oraz organizacja wspólnej przestrzeni publicznej.

C2. Wspieranie rozwoju gospodarczego Miasta.

Cele operacyjne w obszarze ochrony zabytków:

C2.3. Wykorzystywanie potencjału turystycznego i kulturowego Miasta do rozwoju bazy gospodarczej i ekonomicznej.

C3. Rozwój korzystnych powiązań komunikacyjnych Miasta.

C4. Dbanie o środowisko naturalne oraz racjonalne zagospodarowanie przestrzenne.

C5. Budowa zintegrowanego społeczeństwa obywatelskiego oraz wspieranie aktywności mieszkańców.

W Strategii opisano działanie turystyki w mieście, wskazując za zabytki jako atrakcje turystyczne. Najpiękniejszym zabytkiem Kobyłki jest barokowy kościół parafialny pw. Świętej



Trójcy. Kobyłka była ulubionym miejscem pobytu Marcina Załuskiego, który postanowił wznieść i ufundować przepiękną świątynię nazywaną „Perłą baroku na Mazowszu”. Swoistą kronikę historii stanowi zabytkowa nekropolia cmentarz w Kobyłce przy ul. Pieniążka, który liczy przeszło 200 lat.

#### • Lokalny Program Rewitalizacji Miasta Kobyłka „LUDZIE - PRZESTRZEŃ - DZIAŁANIE”

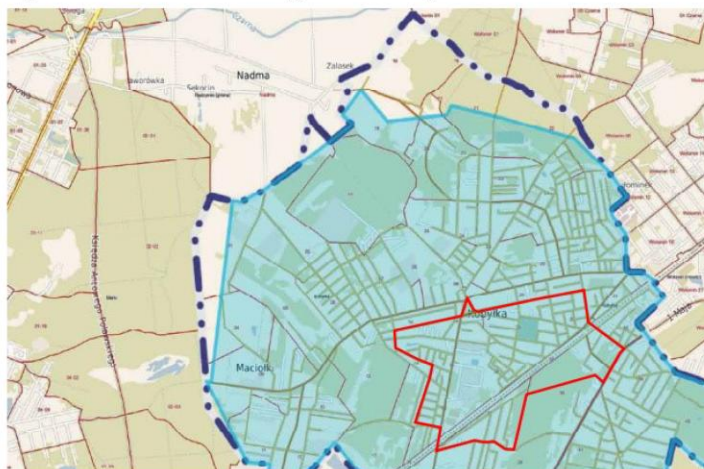
Lokalny Program Rewitalizacji Miasta Kobyłka „LUDZIE - PRZESTRZEŃ - DZIAŁANIE” został przyjęty uchwałą nr XXX/267/16 przez Radę Miasta Kobyłka dnia 28 grudnia 2016 r. Program został opracowany na podstawie na art. 18 ust. 2 pkt. 6 ustawy z dnia 8 marca 1990 r. o samorządzie gminnym. Jest to dokument operacyjny, który stanowi wieloletni program koordynujący i integrujący różnorodne działania podejmowane na obszarze rewitalizacji. Lata obowiązywania 2017 - 2023.

Przedsięwzięcia ujęte Programie Rewitalizacji są ściśle powiązane z obowiązującą Strategią Rozwoju Miasta Kobyłka do roku 2030.

Rewitalizacja - to kompleksowy proces wyprowadzania ze stanu kryzysowego obszarów zdegradowanych poprzez działania całościowe (powiązane wzajemnie przedsięwzięcia obejmujące kwestie społeczne, gospodarcze, przestrzenno - funkcjonalne, techniczne lub środowiskowe), realizowane na rzecz społeczności, przestrzeni i gospodarki miejskiej.

Obszar zdegradowany to taka część miasta, w której oprócz problemów społecznych zidentyfikowano problemy jeszcze innego rodzaju. W przypadku Kobyłki - problemy przestrzenno - funkcjonalne. Diagnoza pokazała, że w obydwu przypadkach jest to teren całego Miasta. Kobyłka charakteryzuje się równomiernym rozkładem zjawisk problemowych. Z tego właśnie powodu wytyczony obszar zdegradowany obejmuje prawie całe Miasto. Wyznaczony obszar rewitalizacji obejmuje 220 ha co stanowi 11,2% powierzchni Miasta Kobyłka. Jest zamieszkały przez 5341 osób, co stanowi 25,4 % ogólnej liczby zameldowanych.

#### Rys. nr 1. Obszar zdegradowany i obszar rewitalizacji



\*Granatową linią zaznaczono obszar Miasta Kobyłka, na jasno niebiesko oznaczono obszar zdegradowany, na czerwono obszar rewitalizacji

Wytyczony w Programie obszar rewitalizacji po przeprowadzonych działaniach będzie:

- Obszarem dostosowanym do potrzeb społeczności Miasta Kobyłka, sprzyjającym aktywności rodzinnej, społecznej i oddziałującym na całe Miasto.
- Obszarem integrującym Miasto Kobyłka dzięki Centrum Aktywności Społecznej.

Wyznaczono dwa główne cele rewitalizacji i określono dwa główne projekty, które będą je realizować. Pomędzy celami i projektami istnieje mocne powiązanie. Realizacja jednego celu wpływa bezpośrednio na realizację drugiego, a działania w ramach projektów wzajemnie się przenikają i uzupełniają.

Cel 1: Zintegrowana i aktywna społeczność Miasta Kobyłka.

Projekt Główny (społeczny): „LUDZIE - DZIAŁANIE”.

Cel 2 Przestrzeń miejska integrująca Mieszkańców i sprzyjająca ich aktywności.

Projekt Główny (przestrzenny): „LUDZIE - PRZESTRZEŃ - DZIAŁANIE”.

Jednym z wskazanych przedsięwzięć zaproponowanych do realizacji, związanych z ochroną zabytków, jest - Rewitalizacja i zmiana funkcjonalności - domu przy Rumuńskiej (PGP3).

Opis: utworzenie miejsca specjalistycznego wsparcia (w tym psychologicznego), miejsca dla prowadzenia terapii zajęciowej, domu dziennego pobytu. Grupa docelowa: Mieszkańcy.

Lokalizacja: dom przy ul. Rumuńskiej, obszar rewitalizacji Przewidywany okres realizacji: 2016 - 2018 I etap: ekspertyza architektoniczno - budowlana, inwentaryzacja, wystąpienie do Konserwatora Zabytków o rekomendacje; Etap II (uzależniony od wyników etapu I) 2019 - 2023 przygotowanie budynku do nowej funkcjonalności.

Jednym z wskazanych przedsięwzięć zaproponowanych do realizacji, związanych z ochroną zabytków, jest - Rewitalizacja i zmiana funkcjonalności - Domu przy Rumuńskiej (PGP3).

#### • Studium uwarunkowań i kierunków zagospodarowania przestrzennego Miasta Kobyłka

Obecnie obowiązujące Studium uwarunkowań i kierunków zagospodarowania przestrzennego Miasta Kobyłka zostało przyjęte uchwałą nr XLIV/447/10 przez Radę Miejską w Kobyłce dnia 25 maja 2010 r., zmienione uchwałą nr XXXVIII/384/14 Rady Miasta Kobyłka z dnia 3 lutego 2014 r. oraz zmienione uchwałą nr XXVI/224/16 Rady Miasta Kobyłka z dnia 10 października 2016 r. w sprawie zmiany studium uwarunkowań i kierunków zagospodarowania przestrzennego Miasta Kobyłka.

Studium ma na celu określenie polityki przestrzennej na obszarze gminy miejskiej Kobyłka na tle uwarunkowań określonych w art. 10 ustawy o planowaniu i zagospodarowaniu przestrzennym, wynikających w szczególności ze stanu środowiska przyrodniczego i dotychczasowego przeznaczenia i zagospodarowania terenu, z uwzględnieniem przedsięwzięć i rozwiązań opartych na potencjale własnym Gminy oraz zamierzeń rządowych określonych w koncepcji przestrzennego zagospodarowania kraju a także ustaleń strategii rozwoju i planu zagospodarowania przestrzennego województwa.

W rozdziale 4 wyznaczono obszary i zasady ochrony dziedzictwa kulturowego i zabytków. Obowiązek ochrony środowiska kulturowego wynika z przepisów o ochronie



zabytków i opiece nad zabytkami, które ustalają nadzór Wojewódzkiego Konserwatora Zabytków nad wszelkimi działaniami w obrębie obiektów zabytkowych lub ich sąsiedztwie.

Na obszarze Miasta Kobyłka ochronie podlegają (wg wykazu podanego w części I roz. 6) obiekty i obszary, które wskazuje się do ochrony i opieki jako dziedzictwo kulturowe, w ramach następujących form:

- 1) obiekty i tereny wpisane do wojewódzkiego rejestru zabytków,
- 2) obiekty znajdujące się w wojewódzkiej ewidencji zabytków,
- 3) strefa B ochrony konserwatorskiej,
- 4) strefa E ochrony ekspozycji,
- 5) stanowiska archeologiczne.

Obiekty i obszary wyznaczono na zał. nr 2 - Kierunki zagospodarowania przestrzennego. Generalne zasady ochrony wartości zabytkowych, którym należy podporządkować kształtowanie zagospodarowania przestrzennego w obszarach dziedzictwa kulturowego oraz w ich sąsiedztwie:

- zachowanie i konserwacja zabytkowej substancji,
  - zachowanie zabytkowego układu urbanistycznego i kompozycji przestrzennej,
  - rewaloryzacja historycznych układów urbanistycznych oraz przekształcenia zabytkowej zabudowy oraz zagospodarowania terenu jak: renowacja i modernizacja, rekonstrukcja fragmentów historycznych, usunięcie elementów zmieniających historyczną kompozycję wyłącznie według wytycznych konserwatorskich,
  - zaleca się wymóg poprzedzenia prac planistycznych oraz rewaloryzacyjnych obszarów oceną stanu i funkcjonowania obszaru, opartą na analizach i studiach, łącznie ze studiami krajobrazowymi i panoram,
  - wykluczenie lokalizowania obiektów dysharmonizujących z historycznym sąsiedztwem i przesłaniających obiekty zabytkowe, w tym ograniczenie lokalizowania naziemnych obiektów infrastruktury technicznej, dostosowanie charakteru nowej zabudowy na działkach sąsiednich do obiektów zabytkowych w zakresie skali bryły, podziału elewacji, wysokości itp.
  - ograniczenie dowolności w stosowaniu rozwiązań technicznych, materiałów i kolorystyki, w tym nawierzchni, a także materiału roślinnego,
  - ograniczenie wprowadzania reklam i informacji wizualnej, również w bezpośrednim sąsiedztwie,
  - zakaz podziałów wtórnych działek, na których znajdują się obiekty zabytkowe,
  - uwzględnianie wymogów ochrony archeologicznej,
  - korzystania z zabytku w sposób zapewniający trwałe zachowanie jego wartości,
  - popularyzowania i upowszechniania wiedzy o zabytku oraz jego znaczeniu dla historii i kultury,
  - dopuszczenie w uzasadnionych przypadkach odstępstwa od zasad ochrony określonych w studium, wyłącznie w wyniku przeprowadzenia prac badawczych lub szczegółowych zaleceń konserwatorskich dot. przedmiotu ochrony oraz sposobu i zakresu jego ochrony.
- W miejscowych planach zagospodarowania przestrzennego i ich zmianach oraz w decyzjach o warunkach zabudowy należy określić lub utrzymać następujące zasady istotne dla ochrony dziedzictwa kulturowego:

Ad 1) W odniesieniu do obiektów i terenów wpisanych do rejestru zabytków:

- wszelkie działania prowadzone przy obiektach i terenach wpisanych do rejestru zabytków muszą być prowadzone i uzgodnione zgodnie z przepisami o ochronie zabytków i opiece nad zabytkami,
- uzgadnianie zamierzeń i działań inwestycyjnych z Wojewódzkim Konserwatorem Zabytków, który na wystąpienie właściciela przedstawia zalecenia konserwatorskie,
- uzyskanie pozwolenia WKZ dla działań inwestorskich realizowanych w obiektach i nieruchomościach wpisanych do rejestru zabytków (również dla których wydanie pozwolenia na budowę nie jest wymagane).

Ustala się objęcie obiektów wpisanych do rejestru zabytków strefami ścisłej ochrony konserwatorskiej w granicach działki ewidencyjnej obiektu (kościół pojezuicki pw. Świętej Trójcy, cmentarz przy ul. Ks. Pieniążka oraz budynek mieszkalny przy ul. Rumuńskiej 2).

Ad 2) W odniesieniu do obiektów w ewidencji Wojewódzkiego Konserwatora Zabytków - ochrona obiektów na zasadach określonych w mpzp (w uzgodnieniu z WKZ). Ilość obiektów zabytkowych na skutek nowych ustaleń lub uzupełnień ewidencji może w przyszłości ulec zmianie.

Ad 3) W odniesieniu do strefy B ochrony konserwatorskiej, określonej na rysunku studium:

a) Wszelkie zagospodarowanie, zabudowa i użytkowanie w granicach strefy B musi zmierzać do:

- zachowania historycznego układu ulic i placów oraz historycznych linii zabudowy;
- zachowania historycznego układu otoczenia kościoła pw. Świętej Trójcy;
- rewaloryzacji i modernizacji zabytkowej zabudowy oraz zabudowy o lokalnych wartościach kulturowych;
- dostosowania nowej zabudowy do historycznej kompozycji urbanistycznej w zakresie lokalizacji, skali, bryły, zachowania podziałów parcelacyjnych oraz nawiązania form współczesnych do lokalnej tradycji architektonicznej;
- porządkowania przestrzeni, biorąc w szczególności: nawierzchnie, detal architektoniczny, stopniową eliminację napowietrznych linii elektroenergetycznych i telefonicznych oraz dążenie do ujednoczenia tablic reklamowych;
- dostosowanie współczesnych funkcji do wartości zabytkowych zespołu poprzez lokowanie głównie programu usług kultury i usług publicznych;
- utrzymania powiązań przestrzennych historycznego centrum z otaczającymi zespołami zabudowy poprzez osie perspektywiczne;
- podkreślenia promienistego układu dawnych ulic poprzez wprowadzenie ciągów zieleni przyulicznej;
- utrzymania charakteru i formy parku podworskiego z zakazem parcelacji terenu.

b) W obrębie strefy B ustala się obowiązek zgłoszenia właściwemu Wojewódzkiemu Konserwatorowi Zabytków wszelkich inwestycji związanych z rozbudową, nadbudową i przebudową obiektów istniejących oraz realizacji nowych inwestycji wpływających na przestrzeń.

Ad 4) W odniesieniu do strefy E ochrony ekspozycji, określonej na rysunku studium:

a) Wszelkie zagospodarowanie i użytkowanie w granicach strefy E musi zmierzać do wyłączenia terenu spod wszelkiej zabudowy zakłócającej wgląd na sylwetę kościoła i jej dominację w krajobrazie.

b) W obrębie strefy E ustala się obowiązek zgłoszenia właściwemu Wojewódzkiemu Konserwatorowi Zabytków wszystkich nowych inwestycji mogących mieć wpływ na zmianę warunków ekspozycji krajobrazu kulturowego.

Ad 5) W stosunku do objętych ochroną konserwatorską stanowisk archeologicznych:

- szczegółowe wytyczne i granice stref ochrony konserwatorskiej dla zabytków archeologicznych będą ustalane na etapie sporządzania miejscowych planów zagospodarowania przestrzennego,
- ilość stanowisk oraz zasięgi stref ochrony konserwatorskiej przewidziane do uwzględnienia w planach zagospodarowania przestrzennego, na skutek nowych odkryć, ustaleń lub uzupełniania ewidencji, mogą w następnych latach ulec zmianie,
- realizacja planowanej inwestycji jest uzależniona od przeprowadzenia na koszt inwestora lub właściciela nieruchomości archeologicznych badań wykopaliskowych i zapewnienia stałego nadzoru archeologicznego.

Stanowiska archeologiczne objęte są ochroną w formie stref ochrony konserwatorskiej wykazanych na zał. nr 2 - Kierunki zagospodarowania przestrzennego.

W Kobyłce brak jest wartościowych obiektów dóbr kultury współczesnej.

W Studium, w rozdziale 6.2, zostały przedstawione obiekty objęte ochroną konserwatorską. Natomiast w rozdziale 6.3. dokonano analizy stanu i funkcjonowania środowiska kulturowego.

#### • **Miejscowe plany zagospodarowania przestrzennego Miasta Kobyłka**

Ustawa o ochronie zabytków i opiece nad zabytkami wraz z aktami wykonawczymi określa przedmiot, formy i zasady ochrony zabytków i opieki nad nimi. Ustawa o planowaniu i zagospodarowaniu przestrzennym wraz z aktami prawnymi określa procedurę sporządzania i zakres merytoryczny miejscowych planów zagospodarowania przestrzennego. Obie te ustawy wraz z ww. aktami dają narzędzie ochrony zabytków - miejscowy plan zagospodarowania przestrzennego. Ustawy te stanowią także podstawę uczestnictwa wojewódzkiego konserwatora zabytków w procedurze sporządzania miejscowych planów.

Ochrona dziedzictwa kulturowego i zabytków w miejscowym planie zagospodarowania przestrzennego dotyczy nie tylko konkretnych obiektów i obszarów zabytkowych, lecz także wszelkich aspektów zagospodarowania przestrzennego ustalanego w planie dla całego obszaru opracowania.

Zgodnie z treścią art. 18 i art. 19 ustawy o ochronie zabytków i opiece nad zabytkami ochronę zabytków i opiekę nad zabytkami uwzględnia się m. in. przy sporządzaniu miejscowych planów zagospodarowania przestrzennego. W planach w szczególności:

1. uwzględnia się ustalenia krajowego programu ochrony zabytków i opieki nad zabytkami;
2. określa się rozwiązania niezbędne do zapobiegania zagrożeniom dla zabytków, zapewnienia im ochrony przy realizacji inwestycji oraz przywracania zabytków do jak najlepszego stanu;

3. ustala się przeznaczenie i zasady zagospodarowania terenu uwzględniające opiekę nad zabytkami;
4. uwzględnia się ochronę:
  - zabytków nieruchomych wpisanych do rejestru i ich otoczenia,
  - innych zabytków nieruchomych, znajdujących się w gminnej ewidencji zabytków,
  - parków kulturowych,
5. uwzględnia się ustalenia gminnego programu opieki nad zabytkami;
6. w zależności od potrzeb, ustala się strefy ochrony konserwatorskiej obejmujące obszary, na których obowiązują określone ustaleniami planu ograniczenia, zakazy i nakazy, mające na celu ochronę znajdujących się na tym obszarze zabytków.

Miejscowe plany zagospodarowania przestrzennego Miasta Kobyłka jako akty prawa miejscowego stanowią podstawę planowania przestrzennego. Mają one wiążące nadrzędne znaczenie dla gospodarki nieruchomościami. Ustalenia dotyczące ochrony dziedzictwa kulturowego i krajobrazu w MPZP powinny sprzyjać ochronie otoczenia zabytków przed zbyt intensywną działalnością gospodarczą oraz umożliwić uniknięcie inwestycji, które mogłyby zubożyć krajobraz kulturowy.

Na terenie miasta obowiązuje obecnie 34 miejscowe plany zagospodarowania przestrzennego:

1. Uchwała nr VIII/63/99 Rady Miejskiej w Kobyłce z dnia 20 kwietnia 1999 r. w sprawie miejscowego planu zagospodarowania przestrzennego części miasta Kobyłka - osiedla Kobyłak - Turów;
2. Uchwała nr XXIX/212/01 Rady Miejskiej w Kobyłce z dnia 6 marca 2001 r. w sprawie miejscowego planu zagospodarowania przestrzennego zachodniej części osiedla "Piotrówek" w Kobyłce;
3. Uchwała nr XLIII/312/02 Rady Miejskiej w Kobyłce z dnia 26 marca 2002 r. w sprawie miejscowego planu zagospodarowania przestrzennego osiedli Nadarzyn, Stefanówka i Grabicz w Kobyłce;
4. Uchwała nr XVI/172/04 Rady Miejskiej w Kobyłce z dnia 15 stycznia 2004 r. w sprawie miejscowego planu zagospodarowania przestrzennego północnej części miasta Kobyłka;
5. Uchwała nr XXIV/238/04 Rady Miejskiej w Kobyłce z dnia 25 listopada 2004 r. w sprawie miejscowego planu zagospodarowania przestrzennego osiedla Maciołki w Kobyłce;
6. Uchwała nr XVIII/204/08 Rady Miejskiej w Kobyłce z dnia 28 lutego 2008 r. w sprawie miejscowego planu zagospodarowania przestrzennego terenu położonego przy ulicy Akacyjowej w Kobyłce;
7. Uchwała nr XVIII/205/08 Rady Miejskiej w Kobyłce z dnia 28 lutego 2008 r. w sprawie miejscowego planu zagospodarowania przestrzennego terenu położonego w rejonie ulicy Kraszewskiej w Kobyłce;
8. Uchwała nr XVIII/206/08 Rady Miejskiej w Kobyłce z dnia 28 lutego 2008 r. w sprawie miejscowego planu zagospodarowania przestrzennego terenu położonego w rejonie ulicy Jakuba Jasińskiego w Kobyłce;
9. Uchwała nr XXII/249/08 Rady Miejskiej w Kobyłce z dnia 28 sierpnia 2008 r. w sprawie miejscowego planu zagospodarowania przestrzennego terenu położonego w rejonie ulicy Czarnoleskiej w Kobyłce;

- 10.** Uchwała nr XXVI/281/08 Rady Miejskiej w Kobyłce z dnia 27 listopada 2008 r. w sprawie miejscowego planu zagospodarowania przestrzennego terenu położonego pomiędzy ulicą Gabriela Narutowicza, ulicą Elizy Orzeszkowej, ulicą Stanisława Wyspiańskiego i ulicą Władysława Broniewskiego w Kobyłce;
- 11.** Uchwała nr XL/417/10 Rady Miejskiej w Kobyłce z dnia 28 stycznia 2010 r. w sprawie zmiany części miejscowego planu zagospodarowania przestrzennego osiedla Maciołki w Kobyłce obejmującej działki nr ew. 44/1, 44/3, 44/4, 44/5 obręb 09 położone pomiędzy ul. Dworkową i ul. Wrzosową;
- 12.** Uchwała nr XLIII/ 433 /10 Rady Miejskiej w Kobyłce z dnia 28 kwietnia 2010 r. w sprawie zmiany części miejscowego planu zagospodarowania przestrzennego północnej części miasta Kobyłka obejmującej część działki nr ew. 91/2 obręb 07 położonej przy ul. Nadmeńskiej;
- 13.** Uchwała nr XV/160/12 Rady Miejskiej w Kobyłce z dnia 29 marca 2012 r. w sprawie zmiany części miejscowego planu zagospodarowania przestrzennego osiedli: Nadarzyn, Stefanówka i Grabicz w Kobyłce oraz miejscowego planu zagospodarowania przestrzennego terenu działki ew. nr 330 obręb 42 przy ul. Żytniej w Kobyłce;
- 14.** Uchwała nr XXIII/235/12 Rady Miejskiej w Kobyłce z dnia 5 grudnia 2012 r. w sprawie miejscowego planu zagospodarowania przestrzennego terenu położonego pomiędzy ulicami: Orłąt Lwowskich, Nadarzyńską, Husarii w Kobyłce - obszar B;
- 15.** Uchwała nr XXVI/276/13 Rady Miejskiej w Kobyłce z dnia 6 marca 2013 r. w sprawie miejscowego planu zagospodarowania przestrzennego terenu położonego w rejonie ulic gen. J. H. Dąbrowskiego i M. Rataja w Kobyłce;
- 16.** Uchwała nr XXVII/291/13 Rady Miejskiej w Kobyłce z dnia 27 marca 2013 r. w sprawie miejscowego planu zagospodarowania przestrzennego terenu położonego pomiędzy ulicami: Orłąt Lwowskich, Nadarzyńską, Husarii w Kobyłce - obszar A;
- 17.** Uchwała nr XXVIII/295/13 Rady Miejskiej w Kobyłce z dnia 24 kwietnia 2013 r. w sprawie uchwalenia zmiany miejscowego planu zagospodarowania przestrzennego północnej części miasta Kobyłka, obejmującej część działek ew. nr 91/1, 91/2, 92, 94 i 95 w obrębie 07;
- 18.** Uchwała nr XXXIV/334/13 Rady Miejskiej w Kobyłce z dnia 30 września 2013 r. w sprawie uchwalenia miejscowego planu zagospodarowania przestrzennego terenu położonego przy ul. Załuskiego w Kobyłce, obejmującego działki ew. nr 172/1, 173/1, 173/2, 175/1 obręb 29;
- 19.** Uchwała nr XXXVI/362/13 Rady Miejskiej w Kobyłce z dnia 27 listopada 2013 r. w sprawie miejscowego planu zagospodarowania przestrzennego dla terenu Pl. 15 Sierpnia w Kobyłce oraz terenów przyległych;
- 20.** Uchwała nr XL/411/14 Rady Miejskiej w Kobyłce z dnia 9 kwietnia 2014 r. w sprawie uchwalenia miejscowego planu zagospodarowania przestrzennego terenu położonego w południowej części osiedla Maciołki, pomiędzy ulicami: Ceramiczną i Szeroką, obejmującego działki ew. nr 169/1, 169/2, 169/3 z obrębu 11 oraz część działek nr 100/3, 100/4, 161, 165 z obrębu 11 w Kobyłce;
- 21.** Uchwała nr XLVIII/493/14 Rady Miejskiej w Kobyłce z dnia 29 października 2014 r. w sprawie miejscowego planu zagospodarowania przestrzennego terenu położonego pomiędzy ulicami: Ks. M. Załuskiego, Ks. W. Roślana i Powstańców w Kobyłce;

- 22.** Uchwała nr XLVIII/494/14 Rady Miejskiej w Kobyłce z dnia 29 października 2014 r. w sprawie miejscowego planu zagospodarowania przestrzennego terenu położonego przy ul. Leśnej, Nadarzyńskiej i Ręczajskiej w Kobyłce - obszar A;
- 23.** Uchwała nr II/18/14 Rady Miejskiej w Kobyłce z dnia 18 grudnia 2014 r. w sprawie miejscowego planu zagospodarowania przestrzennego terenu położonego w rejonie ul. Mieszka I w Kobyłce;
- 24.** Uchwała nr VII/60/15 Rady Miejskiej w Kobyłce z dnia 17 czerwca 2015 r. w sprawie miejscowego planu zagospodarowania przestrzennego terenu położonego przy ul. Leśnej, Nadarzyńskiej i Ręczajskiej w Kobyłce - obszar B;
- 25.** Uchwała nr VII/61/15 Rady Miejskiej w Kobyłce z dnia 17 czerwca 2015 r. w sprawie miejscowego planu zagospodarowania przestrzennego działki ew. nr 327 obręb 27 położonej przy ul. Załuskiego oraz terenu obejmującego działki ew. nr 178/1 i 179 obręb 31 położonego przy ul. Nowej w Kobyłce;
- 26.** Uchwałą nr XIII/112/15 Rady Miejskiej w Kobyłce z dnia 26 października 2015 r. w sprawie miejscowego planu zagospodarowania przestrzennego terenu położonego przy ul. Parkowej w Kobyłce;
- 27.** Uchwała nr XIV/129/15 Rady Miejskiej w Kobyłce z dnia 23 listopada 2015 r. w sprawie miejscowego planu zagospodarowania przestrzennego terenu położonego w Kobyłce w rejonie węzła drogi ekspresowej S-8;
- 28.** Uchwała nr XXII/204/16 Rady Miejskiej w Kobyłce z dnia 27 czerwca 2016 r. w sprawie miejscowego planu zagospodarowania przestrzennego części terenu przy ul. Słowackiego w Kobyłce;
- 29.** Uchwała nr XXII/205/16 Rady Miejskiej w Kobyłce z dnia 27 czerwca 2016 r. w sprawie miejscowego planu zagospodarowania przestrzennego części terenu przy ul. Wesolej w Kobyłce;
- 30.** Uchwała nr XXVI/225/16 Rady Miejskiej w Kobyłce z dnia 10 października 2016 r. w sprawie miejscowego planu zagospodarowania przestrzennego terenu położonego w rejonie ulic Nadmeńskiej i Wygonowej w Kobyłce;
- 31.** Uchwała nr XXVI/226/16 Rady Miejskiej w Kobyłce z dnia 10 października 2016 r. w sprawie miejscowego planu zagospodarowania przestrzennego terenu przy ul. Wygonowej w Kobyłce;
- 32.** Uchwała nr XXXI/276/17 Rady Miejskiej w Kobyłce z dnia 30 stycznia 2017 r. w sprawie miejscowego planu zagospodarowania przestrzennego terenu południowej części Miasta Kobyłka.
- 33.** Miejscowy plan zagospodarowania przestrzennego terenu położonego w rejonie ul. Ceglanej w Kobyłce, zatwierdzony uchwałą Rady Miasta Kobyłka Nr XXXII/287/17 z dnia 27 lutego 2017 r., ogłoszoną w Dz. Urz. Woj. Mazowieckiego z 2017 r. poz. 4139 z dnia 25 kwietnia 2017 r. (obowiązuje od 10 maja 2017 r.).
- 34.** Miejscowy plan zagospodarowania przestrzennego terenu położonego przy ul. Nadarzyn w Kobyłce, zatwierdzony uchwałą Rady Miasta Kobyłka Nr XXXIV/309/17 z dnia 10 kwietnia 2017 r., ogłoszoną w Dz. Urz. Woj. Mazowieckiego z 2017 r. poz. 4140 z dnia 25 kwietnia 2017 r. (obowiązuje od 10 maja 2017 r.).

## **5.2. Charakterystyka zasobów oraz analiza stanu dziedzictwa i krajobrazu kulturowego gminy**

### **5.2.1. Charakterystyka gminy**

#### **• Położenie geograficzne<sup>1</sup>**

Miasto Kobyłka jest to gmina miejska położona w centralnej części województwa mazowieckiego, w powiecie wołomińskim, ok. 17 km od centrum Warszawy w kierunku półn. - wsch. Zlokalizowane jest na Równinie Wołomińskiej, w centralnej części Niziny Mazowieckiej. Kobyłka graniczy od półn., wsch. i półd. - z miastem i gminą Wołomin, od półd. - zach. - z miastem Zielonką, od zach. - z miastem Marki i od półn. - z gminą Radzymin.

Miasto ma dogodne połączenia kolejowe oraz autobusowe ze stolicą. Przebiega przez nie linia kolejowa relacji Warszawa - Tłuszcz - Białystok - granica państwa oraz droga wojewódzka nr 634 łącząca miasto z Warszawą, Zielonką, Wołominem, Tłuszczem i Wólką Kozłowską. Realizacja trasy Via Baltica ułatwi zewnętrzne powiązania komunikacyjne z granicą państwa i krajami nadbałtyckimi.

#### **• Środowisko przyrodnicze<sup>2</sup>**

Pod względem przyrodniczym miasto związane jest z aktywnymi przyrodniczo obszarami od półd., wsch. i półn., głównie z dolinami rzek: Czarnej i Długiej oraz kompleksami leśnymi gminy Wołomin i Radzymin, a także od zach. - z terenami leśnymi gminy Marki i Zielonka. Tworzą one zwarty obszar przyrodniczy aglomeracji warszawskiej nazwany Warszawskim Obszarem Chronionego Krajobrazu. W skali kraju szczególnie aktywną biologicznie strukturą krajobrazu jest dolina Wisły oraz dolina Bugo - Narwi z Zalewem Zegrzyńskim, z którymi to obszarami Kobyłka łączy się przez doliny rzek Czarnej i Długiej oraz lasy przechodzące w 4,5 km szerokości kompleks ciągnący się wzdłuż wsch. brzegu Wisły.

Powierzchnie leśne otaczające miasto stanowią integralną część kompleksów położonych w sąsiednich gminach. Kompleksy te są istotnym ogniwem powiązań przyrodniczych środowiska leśnego między lasami Puszczy Białej, Nieporętu, Strugi, Pasa Otwockiego i lasami Garwolińskimi. Na wsch. od miasta Kobyłka (około 20 km od jej wsch. granicy) zaczyna się obszar Zielonych Płuc Polski.

Obszar miasta charakteryzuje się stosunkowo mało urozmaiconą rzeźbą terenu. Różnica wysokości wynosi 13,2 m. Najwyżej położony punkt - 101,8 m n.p.m. stanowi szczyt wydmy w półn. części miasta. Generalnie teren łagodnie wznosi się z półn. - zach. na półd. - wsch. osiągając wysokość 99,2 m n.p.m. w rejonie rezerwatu Grabicz. Podstawowym elementem rzeźby na terenie miasta są wydmy (w półn. części, głównie na terenach leśnych), doliny i lokalne obniżenia - na ogół płytkie, o zróżnicowanej powierzchni, często rozległe - występujące w zach. i środkowej części miasta. Większe obniżenia odwadniane są rowami, mniejsze na ogół pozostają zagłębieniami bezodpływowymi. W rzeźbie terenu wyraźnie zaznaczają się wyrobiska surowców ilastych o głębokości 2 - 3 m wypełnione wodą,

<sup>1</sup> Strategia Rozwoju Miasta Kobyłka do roku 2030, grudzień 2015 r.

źródło: [http://www.kobylka.pl/sites/default/files/strategia\\_miasta\\_kobylka\\_cz\\_ii\\_strategiczna\\_28.01.2016-1.pdf](http://www.kobylka.pl/sites/default/files/strategia_miasta_kobylka_cz_ii_strategiczna_28.01.2016-1.pdf).  
(data dostępu: 01.04.2017)

<sup>2</sup> Strategia.... ibidem.



zgrupowane w zach. i pód. części miasta. Wyrobiska związane z eksploatacją piasków występują w pón. - wsch. i środkowej części miasta. W pód. - wsch. części występują wyrobiska potorfowe, wypełnione wodą. Jedno ze względu na walory i funkcje przyrodnicze uznane zostało za rezerwat przyrody pod nazwą „Grabicz”.

Na terenie miasta Kobyłka występują następujące formy ochrony przyrody:

- rezerwat faunistyczny „Grabicz” w pód. - wsch. części miasta wewnątrz kompleksu leśnego;
- warszawski obszar chronionego krajobrazu obejmuje tereny lasów na pón. i pód. miasta oraz pas terenów z pód. na pón.- zach. między Maciołkami i obszarem zurbanizowanym oraz zach. fragment terenu Kobyłaka - Turowa;
- pomniki przyrody występujące na terenie miasta to: dęby szypułkowe, lipy drobnolistne, brzoza czarna, sosna pospolita, graby, modrzew i jesion oraz głąz narzutowy amfibolit - w pobliżu leśniczówki Grabicz;
- lasy ochronne.

#### • Instytucje kultury i organizacje działające w sferze kultury<sup>3</sup>

Na obszarze Miasta Kobyłka funkcjonują instytucje kultury, które wspierają działania Miasta w zakresie szeroko pojętej działalności kulturalno-oświatowej proponując mieszkańcom pełen zakres usług, świadczonych na najwyższym, profesjonalnym poziomie. Wśród placówek wyróżniających się oraz proponujących najszerszą ofertę kulturalną w Kobyłce są:

- **Miejski Ośrodek Kultury w Kobyłce** - jest placówką oferującą szeroki wachlarz zajęć. Organizuje wiele koncertów, festiwali, przeglądów artystycznych czy przedstawień teatralnych. W MOK działa 40 sekcji, oferujących: zajęcia taneczne, naukę gry na instrumentach, zajęcia wokalne, zajęcia plastyczne, warsztaty aktorskie, szkołę cyrkową, robotykę lego, zajęcia w teatrze amatorskim, warsztaty dziennikarskie, zajęcia w Dziecięcej Akademii Nauki, zajęcia w zespole artystycznym „Zgrana Paka” oraz chór miejsko - parafialny „Cantanti”. Dla mieszkańców starszych przy MOK działa Klub Seniora oraz Uniwersytet III Wieku. Ponadto działa Telecentrum, oferujące mieszkańcom Miasta bezpłatny dostęp do Internetu oraz 6 w pełni wyposażonych stanowisk komputerowych.

- **Miejska Biblioteka Publiczna w Kobyłce** - oferuje bogaty i różnorodny księgozbiór, atrakcyjny zarówno dla najmłodszych czytelników, młodzieży, jak i dorosłych czytelników. W placówce znajduje się czytelnia oraz wypożyczalnia kaset audiowizualnych i płyt DVD. W 2006 r. otwarto czytelnię internetową. Oprócz statutowej działalności biblioteka współpracuje z lokalnymi szkołami i stale organizuje atrakcyjne lekcje biblioteczne. Pracownicy biblioteki organizują także cykle spotkań, które przybliżają uczniom polskie tradycje oraz wystawy, będące uzupełnieniem programu nauczania. Dla dzieci i młodzieży, które spędzają wakacje oraz ferie zimowe w Mieście, biblioteka organizuje turnieje, konkursy literackie i plastyczne oraz pokazy filmów animowanych i fabularnych. Biblioteka oferuje również bogaty wachlarz bezpłatnych zajęć edukacyjnych dla najmłodszych takich jak: Klub Niedźwiadka Opowiadka, Mała Akademia Teatru oraz bezpłatne lekcje języka angielskiego.

---

<sup>3</sup> Strategia.... ibidem.



Wśród cyklicznych imprez kulturalnych znaczeniu ponadlokalnym, także międzynarodowym, w Kobyłce odbywają się dwa festiwale:

- Międzynarodowy Festiwal Perła Baroku od 2008 r.
- Festiwal Wielkopostny od 2013 r.

Niemniej znanym wydarzeniem kulturalnym organizowanym w Bazylice Świętej Trójcy jest coroczny, odbywający się w święto Trzech Króli, Koncert Trzech Chórów. Organizatorem wydarzenia jest Miejski Ośrodek Kultury w Kobyłce zaś współorganizatorem Chór „Cantanti”. Dodatkowo na terenie miasta działa Stowarzyszenie Rekonstrukcji Historycznej SARMACJA.

### 5.2.2. Zarys historii miasta<sup>4</sup>

Kobyłka leży na terenie tzw. Mazowsza bliższego, którego głównym miastem do ok. 1300 r. - gdy założono Warszawę, był Płock powstały przed 966 r. Pierwsze, sporadyczne ślady osadnictwa pochodzą VI i VII w. i są to ślady osadnictwa słowiańskiego, pod wpływem zachodnim (mieszkańcy Wielkopolski najechanej w XI w. przez czeskiego księcia Brzetysława). Do państwa wielkopolskich Polan tereny mazowieckie zostały przyłączone zapewne w X w., jeszcze przed przyjęciem chrztu przez Mieszka I. Proces inkorporacji Mazowsza do Polski był długotrwały, a Mazowszanie czujący swoją odrębność kulturową, długo utrzymywali niezależność od władców polskich. Główny gród Mazowsza bliższego, po 966 r. stał się ośrodkiem misji chrystianizacyjnej dla tych terenów. Już w 1075 r. utworzono tu biskupstwo. Z powodu niezależności państwowej Mazowsze narażone było na liczne najazdy wojsk jaćwieskich, litewskich i pruskich, a po sprowadzeniu na ziemię chełmińską Krzyżaków - również łupieżczych najazdów zakonu.

Od momentu przeniesienia siedziby króla Polski do Warszawy (1596 r.) Mazowsze stało się centrum państwa, a co się z tym wiąże stało się najbardziej narażone na najazdy i zniszczenia wojenne, np. potop szwedzki wraz z epidemiami doprowadził do wyludnienia niektórych obszarów mazowieckich. Wśród mieszkańców Mazowsza stosunkowo liczna była uboga szlachta zagrodowa, której styl życia przypominał styl życia chłopów. Jej sytuacja pogorszyła się jeszcze bardziej podczas zaborów, ponieważ właśnie szlachtę, obwinianą za zrywy narodowościowe, poddawano najostrzejszym represjom, przesiedlano, zabierano majątki, karano grzywnami. Gospodarczy rozwój Mazowsza nastąpił w latach 40. i 50. XIX w., kiedy na znaczeniu zyskał przemysł spożywczy, gorzelniczny, włókienniczy, młynarski.

Kiedy po wyniszczającej I wojnie światowej Polska odzyskała niepodległość, Mazowsze znajdowało się w fatalnej sytuacji gospodarczej i ekonomicznej, którą starało się nadrobić w czasie dwudziestolecia międzywojennego. II wojna światowa spowodowała znaczne ruchy migracyjne ludności Mazowsza, ludność wiejska zasiedlała wyludnioną przez wojnę i powstanie Warszawę, a dotychczasowi mieszkańcy stolicy bardzo często nie wracali już do swoich dawnych domów i emigrowali w inne rejony Polski.

---

<sup>4</sup> M. Kresa, Historia osadnictwa mazowieckiego, źródło: <http://www.dialektologia.uw.edu.pl/index.php?l1=mapa-serwisu&l2=&l3=&l4=mazowsze-historia-osadnictwa>, Historia kobyłki, źródło: <http://kobyłka.tylko.to/strona/kobyłka/historia.htm>, <http://www.kobyłka.pl/historia>

Ziemie, na których znajduje się obecnie miasto Kobyłka należą do historycznego Mazowsza. Tereny miasta, położone daleko od centrów gospodarczych i politycznych, w średniowieczu pokryte były lasami, bagnami i torfowiskami. W XII w. leżała tu wieś złożona z kilku chałup. W XIII w. gęstość zaludnienia wynosiła 1 osobę na 1 km<sup>2</sup>. Jeszcze w XVI w. region należał do najślabiej zaludnionych i zagospodarowanych obszarów Mazowsza.

Najstarsza wzmianka historyczna o Kobyłce pochodzi z 1415 r. i dotyczy parafii datowanej na pocz. XV w. Istniejąca osada - własność rycerska - nosiła pierwotnie nazwę Targowa Wola - sprzedawano tu konie. Później używano nazw Kobefka, Kobyłka, Kobiałka. W XVIII w. próbowano wprowadzić nazwę Załuszczyn - od rodziny Załuskich.

Teren podlegał władzy kościelnej archidiaconatu pułtuskiego diecezji płockiej. Sama wieś pierwotnie należała do Księstwa Mazowieckiego. Po wcieleniu Mazowsza w 1526 r. do Korony Kobyłka znalazła się w województwie mazowieckim, w ziemiach warszawskiej i nurskiej. Stanowiła tzw. królewszczyznę, czyli dobra państwowe należące do królowej Bony. W 2 poł. XVI w. ponownie była wsią rycerską w rękach Stanisława Mińskiego - wojewody łęczyckiego, podkanclerzego wielkiego koronnego. Ówczesny, drewniany kościół nosił wezwanie św. Anny.

W XVII w. wieś, z rozległym majątkiem obejmującym wsie Turów, Marcinków, Hur, Kobylak, Nadarzyn oraz okoliczne bory, należała do rodziny Opackich. W poł. XVII w. region objęły duże zniszczenia związane z „potopem” szwedzkim - garnizon szwedzki stacjonujący w Warszawie dokonywał wypadów w okolice w celu zdobycia zaopatrzenia. Na pocz. XVIII w. podczas wojny północnej Szwedzi po raz drugi nawiedzili region. Podjazdy szwedzkie grabiły okolice, zbierając żywność, konie i bydło dla głównej armii. Splądrowały wtedy m.in. Wołomin, Kobyłkę i Klembów.

W latach 20. XVIII w. bracia Załuscy: Marcin, Józef Andrzej i Andrzej Stanisław Kostka mieli wspólne plany utworzenia w Kobyłce rodowego ośrodka umysłowego i kulturalnego. Planowali przemianowanie Kobyłki na Załuszczyn, budowę świątyni i biblioteki. Orędownikiem realizacji dzieła do końca pozostał sufragan płocki, często mieszkający w Kobyłce, biskup Marcin Załuski. Z jego inicjatywy zrealizowano budowę kościoła Świętej Trójcy oraz powołano jezuicki ośrodek misyjny. Przy ośrodku powstał dom rekolekcyjny i drukarnia jezuitów. Zamysłem Marcina Załuskiego było także założenie kalwarii. Wytyczono jej szlak i wybudowano część stacji drogi krzyżowej - wzdłuż ulic.

Budowę kościoła - „perły baroku” - przeprowadzono w latach 1740 - 1741 wg projektu Guido Antonio Longhi. Po zach. stronie świątyni stanął pałacyk, ponadto dwa eremy - dla szlachetniejszych pielgrzymów oraz karczma dla przyjezdnych. Wszystkie te obiekty zostały rozebrane w okresie międzywojennym. Biskup Marcin Załuski chciał utworzyć w Kobyłce ośrodek misyjny na wzór włoskich. W 1751 r. uzyskał przywilej królewski nadający wsi prawa miejskie, zmieniający jednocześnie jej nazwę na Załuszczyn. Nadanie i nowa nazwa nie przyjęły się, wieś pozostała Kobyłką. W 1753 r. ordynariusz zatwierdził przy kościele misję jezuicką, zwaną Misio Zalusciana, a w 1754 r. - dokumentem papieskim przekazał jezuitom „zarząd spraw duchowych i doczesnych z jednoczesnym przejęciem przywilejów majątkowych”. W 1765 r. biskup osiadł na stałe w Kobyłce, zrzekając się godności świeckich i kościelnych. Wstępując do zakonu Jezuitów całe dobra kobyłkowskie przekazał zakonowi. Jezuiti władali wsią w latach 1755 - 1773.

Jezuitom urządzono cele nad nawami bocznymi kościoła. Pierwszym superiorem został ojciec Ludwik de Lupia, którego w 1765 r., po zrzeczeniu się wszystkich godności i po powrocie do stanu zakonnego, zastąpił Marcin Załuski. Zakonnicy otrzymali w zarząd parafię, zobowiązani byli do sprawowania posługi duszpasterskiej, a niezależnie od tego prowadzili działalność misyjną w całej diecezji płockiej. Organizowali tzw. misje ludowe - msze na wyjazdowych mszach organizowanych w okolicznych osadach. W niedziele i święta nauki odbywały się w kościele parafialnym w Kobyłce.

W 1756 r. Marcin Załuski urządził w Kobyłce drukarnię, gdzie drukowano broszury służące pomocą w jezuickich pracach misyjnych. Drukarnia była traktowana jako filia warszawskiej drukarni jezuitów, dlatego nie zachowały się książki, na których jako miejsce druku podano Kobyłkę. Działała do 1773 r. Według księdza Weissa (kościół parafialny Świętej Trójcy w Kobyłce pod Warszawą przez ks. Marcelego Weissa z ilustracjami, Warszawa 1901) drukarnia mieściła się w nieistniejącym dzisiaj domu, na zach. od kościoła, w którym mieszkał Załuski zanim urządzono mu pomieszczenia mieszkalne przy kościele. Budowę dwóch domów - dla kobiet i mężczyzn - stanowiących ośrodek rekolekcyjny „dla wykwintnej i swawolnej Warszawy” ufundował Marcin Załuski w 1766 r. Tu również, wg niektórych źródeł, miał się znajdować ośrodek rekolekcyjny dla kapłanów diecezji. W tym okresie do Kobyłki przyjeżdżali dostojnicy państwowi i kościelni, biskupi i postowie zagraniczni. „Ćwiczeniom duchowym” oddawali się podobno sami królowie: August III i Stanisław August Poniatowski oraz wielu możliwych ówczesnych czasów: senatorów i postów.

W 2 poł. XVIII w. miejscowość liczyła około tysiąca mieszkańców. Po I rozbiorze Polski (1772 r.) nastąpił okres ożywienia politycznego i gospodarczego, które objęło również tereny Kobyłki. Po kasacie zakonu w 1773 r. wszystkie dobra misji przeszły na własność Komisji Edukacji Narodowej, a Kobyłka została nadana przez króla Stanisława Augusta Poniatowskiego wojewodzie kaliskiemu Augustowi Sułkowskiemu, który w 1778 r. sprzedał dobra hrabiemu Aleksandrowi Unrugowi, staroście hamersztyńskiemu, administratorowi generalnemu mennicy warszawskiej. Ten, jeszcze w tym samym roku część majątku łącznie z kościołem, przekazał bernardynom.

W 1776 r. Francuz Gautie de Salgues zorganizował tu szkołę rolniczą, gdzie hodowano jedwabniki. Natomiast w 1778 r. hrabia Aleksander Unrug założył warsztaty tkackie pasów kontuszowych, tzw. persjarnię, wytwarzającą pasy jedwabne i zło lite - kontuszowe oraz dla gwardii koronnej. Konkurowały one z innymi tego typu wyrobami, szczególnie pasami wytwarzanymi w Słucku i Buczaczu. Warsztaty przeniesiono z Grodna, po upadku manufaktur podskarbiego litewskiego Tyzenhauza. Persjarnia prowadzona była przez Christiana Bluma i Francuza - Szczepana Filsjeana. Kierownictwo nad warsztatami sprawował mistrz tkacki, Francuz - Franciszek Selimand. Manufaktura, posiadająca 24 warsztaty tkackie, produkowała miesięcznie 60 pasów znakowanych symbolem „kobyłki” lub pochyłymi literami „FS”. W końcu XVIII w. Kobyłka była też modną miejscowością wycieczkową dla młodzieży warszawskiej, którą przyciągała karczma w rynku.

Żywa działalność przemysłowa i związany z nią rozkwit miejscowości zostały nagle przerwane zawieruchą wojenną Powstania Kościuszkowskiego. Mieszkańcy Kobyłki samorzutnie wystąpili przeciw zaborcom w kwietniu 1794 r., kiedy rozpoczęło się powstanie w Warszawie. Zaatakowali i zdobyli tabor kozacki. Przywódcą zrywu był dyrektor

manufaktury pasów Szczepan Filsjean, który zginął w następnej potyczce, zaś powstańcy ponieśli znaczne straty. Kilka miesięcy później, 26 października 1794 r. pod Kobyłką rozegrała się przedostatnia bitwa Powstania - z korpusem wojsk rosyjskich dowodzonym przez generała Aleksandra Suworowa. Bój rozegrał się na obszarze od kościoła Św. Trójcy i cmentarza parafialnego, poprzez dzisiejsze dzielnice Mareta i Maciołki, aż po wydmy leśne w Zielonce. Bohaterska postawa powstańców osłoniła odwrót pozostałym wojskom korpusu gen. Stanisława Mokronowskiego i umożliwiła obronę Pragi. Miejscowa ludność pochowała 450 poległych polskich i litewskich żołnierzy na uroczysku zwanym Kąpiel, usypując kurhan, który przetrwał do 1830 r. W 1881 r. uroczysko włączono w granice cmentarza. Bitwa 1794 r. spowodowała zniszczenie miejscowości, w tym persjarni i jednej z wież kościoła (odbudowaną dopiero w 1970 r.), w dalszej konsekwencji regres w rozwoju osady.

Trzeci rozbiór Polski w 1795 r. ukształtował niekorzystnie granice zaborów na tym terenie, utrudniając odbudowę zniszczeń wojennych. Kobyłka znalazła się w zaborze austriackim, odcięta granicą państwową od Warszawy, naturalnego centrum Mazowsza. W mieście usytuowano austriacką komorę celną, zaś Kobyłka utraciła przywilej miejski.

Po klęsce Prus w wojnie z Napoleonem ziemie zaboru pruskiego na Mazowszu znalazły się w Księstwie Warszawskim (1807 - 1815), weszły w skład departamentu warszawskiego. Taki podział utrzymał się również po upadku Napoleona i likwidacji Księstwa Warszawskiego. W 1812 r. przez teren powiatu przechodziła część wojsk francuskich w wielkiej wyprawie na Moskwę. Wycofujące się wojska francuskiego korpusu stoczyły tu w 1813 r. potyczkę z wojskami rosyjskimi.

Królestwo Polskie w latach 1815 - 1830 przeżywało szybki rozwój. Powstanie Listopadowe, które wybuchło w Warszawie 29 listopada 1830 r., a zimą i wiosną 1831 r. przerodziło się w regularną wojnę polsko - rosyjską objęło swoim zasięgiem również część obecnych terenów miasta. W 1867 r. podzielono powiat stanisławowski, w którym znajdowała się Kobyłka, przypisując miasto do powiatu radzymińskiego. Taki stan administracji przetrwał do I wojny światowej.

Jak wspomniano dobra pojezuickie przekazano bernardynom, którzy przybyli tu w 1778 r. z prowincji małopolskiej i stworzyli w Kobyłce rezydencję - na co pozwalał reprezentacyjny charakter obiektu. Do parafii należały wsie Marki, Słupno, Nadma, Czarna, Ostrowce, Zagościniec, Kobyłak, Turów, Maciołki, Duczki i Lipiny. W wyniku reorganizacji kościelnej po rozbiorach, w 1818 r. Kobyłka przeszła do Archidiecezji Warszawskiej. Po kasacie zakonu bernardynów w 1864 r., w ramach represji carskich po powstaniu styczniowym, pozostał tu ostatni zakonnik, ale w charakterze kapłana świeckiego - ojciec Ubald Żukiewicz. Od 1873 r. parafię prowadziło już duchowieństwo świeckie. Do jej odrodzenia przyczynił się ksiądz Franciszek Ksawery Marmo, kanonik honorowy kolegiaty kaliskiej.

W XIX w. właściciele części dóbr, które nie zostały przekazane bernardynom, zmieniali się często. W 1817 r. Unrug sprzedał majątek Józefowi Rautenstrachowi - gen. brygady wojsk królestwa, który w latach 1813 - 1843 był również prezesem Dyrekcji Teatrów i Widowisk. W 1827r. kupił je sędzia Wincenty Topór - Matuszewski, który wzniósł w 1837 r. na nowym cmentarzu parafialnym, kaplicę pw. św. Filomeny. W 1827 r. Kobyłka liczyła 28 domów i 266 mieszkańców. W 1846 r. majątek przejęła córka Matuszewskiego - Juliana Pieniżkowa. Jej

mąż, Witali Pieniążek, uwłaszczył chłopów i przeprowadził sprawiedliwy podział ziemi między wsią i dworem. Wydzielił też grunty wspólnego użytkowania, zwane serwitutami - w okolicy przystanku kolejowego Ossów.

W 1875 r. Pieniążkowie odsprzedali majątek przedsiębiorcom warszawskim: spółce Ludwik Rau i Moszek Kierszbaum, nastawionej na uzyskanie dużych zysków. W tym czasie całkowicie wycięto miejscowy las rozciągający się od Kobylaka do Nadmy oraz w 1878 r. przeprowadzono kolejną parcelację. Miejscowi włościanie nabyli wówczas część gruntów, stając się znaczącą grupą obywateli wsi. W 1882 r. resztę majątku wraz z ogrodem jezuitów, kupił spolonizowany Węgier Józef Orszagh, posiadający w Warszawie dom handlowy. Resztówka rozparcelowanego po raz kolejny w latach 1926 - 1936, pozostała w rękach spadkobierców Orszaghów. W tym czasie proboszczem był już ksiądz Franciszek Marmo, który swą działalnością gospodarczą doprowadził do renowacji kościoła, budowy plebanii i uporządkowania cmentarza.

Na rozwój Kobyłki, jako miejscowości podmiejskiej, znaczący wpływ miał rozwój Warszawy, zwłaszcza wybudowanie bitej drogi z Warszawy do Radzimina, łączącej stolicę z Białymstokiem. Zaś kluczowe znaczenie miało uruchomienie w 1862 r. kolei warszawsko - petersburskiej. Kobyłka uzyskała nowe możliwości rozwoju, głównie przez ułatwiony zbyty produktów rolnych. Powstały też cegielnie wykorzystujące bogate pokłady gliny. Wyraźne zmiany cywilizacyjne nastąpiły dopiero w ostatniej ćwierci XIX w., kiedy po uwłaszczeniu chłopów (1864 r.) zaczął się rozwój przemysłu i gospodarki typu kapitalistycznego.

Pierwsza wojna światowa oszczędziła Kobyłkę. Po odzyskaniu niepodległości w listopadzie 1918 r. przywrócone zostały w dawnych granicach powiaty radzyński, miński i warszawski. W sierpniu 1920 r. tereny powiatu radzyńskiego był miejscem Bitwy Warszawskiej. Tędy szło główne uderzenie bolszewików na stolicę. Walki toczyły się wzdłuż rzeki Czarnej i Długiej.

Czas II Rzeczypospolitej były okresem rozwoju gospodarczo - społecznego. Dobrze rozwijało się szkolnictwo. W latach 1917 - 1939, dzięki dobrej komunikacji i zdrowemu klimatowi Kobyłka nabrała charakteru ośrodka wypoczynkowego dla stolicy. W 1921 r. miejscowość liczyła 85 domów i 535 mieszkańców.

Podczas II wojny światowej teren miasta administracyjnie należał do dystryktu warszawskiego Generalnej Guberni. Od początku okupacji organizował się tu podziemny ruch oporu. Początkowo była to głównie Organizacja Wojskowa „Wilki”. Na początku 1940 r. ukonstytuowały się w powiecie struktury Związku Walki Zbrojnej. Konspiracyjną działalność prowadziła też Narodowa Organizacja Wojskowa podlegająca Stronnictwu Narodowo - Demokratycznemu. Ośrodkami działalności NOW były Wołomin, Radzimin, Kobyłka i Jadów. Część żołnierzy tej organizacji w 1942 r. włączyła się do Armii Krajowej, a część działała w nowo utworzonych Narodowych Siłach Zbrojnych. Ośrodkiem NSZ był Wołomin, a oddziały organizacji działały m.in. w Kobyłce. Organizował się również konspiracyjny ruch ludowy. 30 lipca 1944 r. na teren powiatu radzyńskiego wkroczyły wojska sowieckie - 3 Korpus Pancerny. Jednostki AK uczestniczące w Akcji „Burza” przemianowano na pododdziały 32 Pułku Piechoty AK, wchodzącego w skład 8 Dywizji. Ich działania bojowe zbiegły się z walkami, które prowadził na tym terenie 3 Korpus Pancerny. Bitwa w rejonie Radzimina i Wołomina, była największą bitwą pancerną na ziemiach polskich w II wojnie światowej.



Zakończyła się klęską 3 Korpusu. Na polach bitwy pozostało ok. 300 zniszczonych czołgów sowieckich.

Po II wojnie światowej, w 1950 r., Kobyłka liczyła 5 212 mieszkańców. Znalazła się w przywróconym w dawnych granicach, powiecie radzymińskim, od 1952 r. - wołomińskim. W 1957 r. uzyskała prawa osiedla, a w 1961 r. liczyła już 8 592 mieszkańców. W 1962 r. zbudowano drogę Warszawa - Wołomin, która przyczyniła się do rozwoju miasta. W 1969 r. Kobyłka uzyskała prawa miejskie. W 1986 r. liczyła ona 12.586 mieszkańców. W 1992 r. włączono do niej część osiedla Turów i Kobylak. Obecnie Miasto Kobyłka liczy 21 768 mieszkańców.

### 5.3. Krajobraz kulturowy i zabytki o najwyższym znaczeniu dla gminy

Krajobraz kulturowy to niepowtarzalne, indywidualne oblicze miejsca, którego wizerunek jest syntezą elementów przyrody, klimatu i ukształtowania terenu oraz zachodzących na tym terenie procesów politycznych, gospodarczych, społecznych i kulturowych, związanych z aktywnością człowieka. Ujawnia się poprzez dziedzictwo materialne, kształtujące krajobraz przyrodniczy na przestrzeni dziejów oraz dziedzictwo niematerialne - zwyczaje, przekaz ustny, wiedza i umiejętności oraz związane z nimi przedmioty i przestrzeń kulturową, które są przekazywane z pokolenia na pokolenie i ustawicznie odtwarzane przez ludzi w relacji z ich środowiskiem, historią i stosunkiem do przyrody. Krajobraz kulturowy jest źródłem poczucia tożsamości i ciągłości.

#### 5.3.1. Dziedzictwo materialne

Krajobraz kulturowy Kobyłki ukształtowany został w oparciu o następujące uwarunkowania, mające wpływ na aktywność społeczną i ekonomiczną regionu w czasach historycznych:

- stosunkowo późne zagospodarowanie osadnicze terenów,
- sąsiedztwo dużego ośrodka miejskiego, od pocz. XVII w. - stolicy kraju,
- znaczne zniszczenia w wyniku działań II wojny światowej.

#### • Układ urbanistyczny Miasta Kobyłka<sup>5</sup>

Układ urbanistyczny to przestrzenne założenia miejskie i wiejskie zawierające zespoły budowlane, pojedyncze budynki i formy zaprojektowanej zieleni, rozmieszczone w układzie historycznych podziałów własnościowych i funkcjonalnych, w tym sieci ulic lub sieci dróg.

W wypadku Kobyłki zachowała się struktura przestrzenna miasta, będąca wynikiem nawarstwień z różnych okresów, zaś w niewielkim stopniu - jego historyczna zabudowa. Układ urbanistyczny miasta oparty jest na układzie promienistym w stosunku do

<sup>5</sup> Studium Uwarunkowań i kierunków zagospodarowania przestrzennego miasta Kobyłka, 2001 r.,  
źródło: <http://docplayer.pl/18085863-Zarząd-miasta-kobyłka-studium-uwarunkowań-i-kierunków-zagospodarowania-przestrzennego-miasta-kobyłka.html>

historycznego centrum z zachowanymi przebiegami dawnych dróg, prowadzących do Warszawy, Wołomina, Radzymina.

Centralnym punktem i dominantą architektoniczną jest kościół pw. Świętej Trójcy. Stąd rozchodzą się drogi, niektóre wytyczone w XV w., które dziś są ulicami między częściami współczesnego osiedla: Kościelna, Kraszewska, Radzymińska, Wygonowa, ks. A. Zagańczyka, Paschalisa, Napoleona, Graniczna, Źródnik, Belgijska, ks. F. Marmo i Al. Jana Pawła II.

Najstarsza część miasta to regularny prostokąt po płn. - wsch. stronie kościoła. Jest to dawne osiedle targowe. Środek prostokąta wypełniał wydłużony plac, widoczny w kartografii z 1 poł. XIX w., który zastąpiła ul. Kościelna, uregulowana zapewne w XX w. Po pld. stronie ul. Kościelnej znajdowała się niegdyś stara wieś włościańska. Obecnie wzdłuż ulicy brak zabudowy o wartościach historycznych. Po zach. stronie ww. placu, na płn. - zach. od kościoła rozciąga się park podworski z rozległym stawem w części pld.

Dawne centrum życia osady to trójkątny rynek, ob. skwer, który powstał między rozwidleniem dróg w kierunku Ząbek i Okuniewa. Na wsch. od rynku znajdował się dwór właścicieli majątku, którego fragmenty się zachowały. Na drodze z Warszawy do Wołomina, w bezpośrednim sąsiedztwie kościoła zrealizowano dwa ronda, stanowiące dysharmonię przestrzenną w historycznej części miasta.

Cały powyższy obszar objęty jest strefą B ochrony konserwatorskiej. Istotne jest zachowanie i ucytelnienie pierwotnego układu funkcjonalnego najstarszej części miasta z zachowaniem dominacji bryły kościoła oraz parkiem podworskim.

Teren obecnego miasta w czasach historycznych zajmowała ww. wieś przy kościele oraz szereg przysiółków. Do najstarszych należały: Maciołki, Kobylak, Ulasek, Nadarzyn, Marcinków. Z czasem również pojedynczym zagrodom nadawano nazwy jak Brzozówka, Grabicz, Chór, Nowiny. W okresie parcelacji majątku ziemskiego właściciele poszczególnym terenom nadawali imiona swoich dzieci, powstały wówczas: Antolek, Jędrzejek, Piotrówek, Stefanówka.

#### • **Zieleń zorganizowana: parki, cmentarze**

Zabytkowe parki i cmentarze z zachowanym układem alejek i ścieżek, w otoczeniu starodrzewu, stanowią ważny element dziedzictwa kulturowego. Istotne są również cmentarze nieczynne, które należy pielęgnować i eksponować w krajobrazie miejscowości, a także oznakować tablicami informacyjnymi. Opieka nad nimi polega na zachowywaniu i ucytelnianiu pierwotnego układu, ale również na opiece nad roślinnością.

**Park podworski** założony został w k. XIX w, na miejscu parku założonego w XVIII w. przez jezuitów w powiązaniu z kościołem. Na jego terenie znajduje się staw oraz szereg cennych drzew, w tym aleja grabowo - lipowa. Park stanowi własność prywatną potomków dawnych właścicieli majątku.

**Cmentarz** założony został w 1803 r., kilkakrotnie poszerzany. W 1881 r. - w obręb cmentarza włączono uroczysko Kąpiel (między ulicami Syrokomli i Słowackiego), ze zbiorową mogiłą poległych w 1794 r. w powstaniu kościuszkowskim. W 1901 r. powiększono cmentarz o grunt darowany przez właściciela majątku - Orszagha. Teren jest ogrodzony - ogrodzenie i brama główna z 1poł. XIX w. Ochronie podlega starodrzew.

Na terenie cmentarza znajdują się nagrobki datowane na czas powstania - do poł. XX w., w tym nagrobki osób zasłużonych dla kraju i miejscowości, jak ksiądz Franciszek Marmo, Feliks Montwiłł, pisarz Stanisław Szpotański, komendant obwodu radzymińskiego AK, major Witold Kitkiewicz i inni, ponadto:

- wspomniana zbiorowa mogiła z 1794 r.,
- kaplica grobowa Matuszewskich i Pieniżków z 1837 r., z herbami Topór i Odrowąż,
- kaplica grobowa rodziny Orszaghów z 1927 r., neoromańska, z głazów granitowych,
- zbiorowa kwatera żołnierzy z 47 pułku piechoty kresowej broniących Kobyłki z 1920 r.,
- groby żołnierzy Armii Krajowej,
- kwatera dla pochówków prawosławnych z nagrobnymi tablicami pisanymi cyrylicą.

#### • Dzieła architektury

Wśród nich sytuują się zarówno obiekty chronione wpisem do rejestru zabytków, jak i wpisane w gminnej ewidencji zabytków. W Kobyłce jest ich stosunkowo niewiele. Prócz późnobarokowego kościoła o wybitnych walorach architektonicznych, zwanego „perłą baroku”, są tu dwie kaplice cmentarne oraz kilka, głównie willowych budynków, w części reprezentujących modernistyczny styl okresu międzywojennego.

#### Kościół parafialny pw. Świętej Trójcy w Kobyłce<sup>6</sup>



Zdjęcie nr 1. Kościół parafialny pw. Świętej Trójcy, widok kościoła od strony prezbiterium

Jedna z najwspanialszych budowli barokowych na Mazowszu. Wybudowany w latach 1741 - 53/54 według projektu i pod osobistym nadzorem lombardzkiego architekta Guido Antonio Longhi. Fundatorem budowy był biskup Marcin Załuski, który konsekrował kościół w 1741 r. Freski na sklepieniu nawy głównej i ścian prezbiterium - Grzegorz Łodziński, po 1742 r. Wysadzona w 1944 r. wieża zach. odbudowana została w latach 1947 - 1951 ze zmianami w kształcie hełmu i okien w stosunku do stanu pierwotnego. W latach 1958 - 1961 miała miejsce konserwacja wnętrza (Władysław i Konstanty Tiuninowie). Pożar ołtarza głównego z obrazem Ostatnia Wieczerza na drzewczkach tabernakulum - w 1971 r. W latach 1971 - 1973 ukończenie wieży wsch. na wzór wieży zach. Ostatnie badania wykazały, że kościół powstał w jednej fazie i jego projektantem był jeden architekt (dawniej przypuszczano, że w drugiej fazie prace prowadził Jakub Fontana).

Jest to bazylika trójnawowa z dwiema czterokondygnacyjnymi wieżami po bokach fasady (elewacja płn.). Wieże nieco wysunięte przed lico ściany, wzniesione na rzutach

<sup>6</sup> K. Guttmejer, Karta Architektury, 1982, zasoby WUOZ Warszawa



kwadratów, w kondygnacjach zwężających się ku górze. Dach główny - dwuspadowy, dachy naw bocznych - pulpitowe. Trójprzęsłowa nawa główna z przęsłem chóru muzycznego - od pfn., zajmująca połowę długości korpusu, nakryta jest sklepieniem kolebkowym o łuku eliptycznym. Prezbiterium nieznacznie wyodrębnione, jednoprzęsłowe z apsydą. Z tyłu, na osi prezbiterium - zakrystia, skarbczyk, schody do klasztoru w wyższych kondygnacjach i do partii Ogrójca. Nawy boczne zajmują pełną długość korpusu - od przebudowy w 1902 r., gdy zlikwidowano ściany między nawami bocznymi, a biegnącymi wzdłuż prezbiterium korytarzami i celami gościnnymi. Między nawami skośne, parzyste pilastry dźwigające fragmenty belkowania z gzymsem obiegającym wewnątrz.

Siedmioosiowa, parawanowa, dwukondygnacyjna fasada dekorowana wnękami o zróżnicowanych wykrojach, posiada cechy baroku wileńskiego - dzięki zastosowaniu uskokowego zwężania się kondygnacji wież i wykrojowi okien bez obramień. Elewacje naw bocznych artykułowane parzystymi pilastrami, między którymi, w górnej części arkadowych wnęk rozmieszczone faliście wykrojone okna. Z barokową szkołą warszawską łączą kościół detale, jak np. pary pilastrów w elewacjach i szeroka fasada. Wewnątrz freski iluzjonistyczne, marmoryzacja oraz bogate, rokokowe wyposażenie z 2 poł. XVIII w.

### **Willa „Uroczą”, ul. Słowackiego 16**



Zdjęcie nr 2. Willa „Uroczą”, ul. Słowackiego 16

Willa wybudowana w ok. 1910 r., własność rodziny Trapszów - znanych aktorów teatralnych. Parterowy budynek murowany z użytkowym poddaszem, nakryty naczółkowym dachem. Na osi fasady półokrągły ganek czterokolumnowy, dźwigający balkon, poprzedzony schodami. W połaci frontowej trójosiowa facjata nakryta trójspadowo, po bokach - okna powiekowe.

### **Willa, ul. Załuskiego 102**



Zdjęcie nr 3. Willa, ul. Załuskiego 102

Willa wybudowana w 1930 r. Jest to drewniany, parterowy budynek na rzucie prostokąta, pod mansardowym dachem rozczłonkowanym obszerną facjatą nakrytą dwuspadowo, zwieńczoną wieżyczką ze spiczastym hełmem - w postaci frontowej i lukarnami. Na osi fasady - ganek, w elewacji bocznej - parterowy aneks. Elewacje licowane deskami w układzie poziomym. Wnętrze dwutraktowe.

#### **Willa, ul. Żymirskiego 28**



Zdjęcie nr 4. Willa, ul. Żymirskiego 28

Willa pochodzi z ok. 1910 r. Murowany budynek na rzucie prostokąta, parterowy z użytkowym poddaszem, nakryty wysokim dachem łamanym, rozczłonkowanym facjatami. W fasadzie i w elewacji bocznej - prostokątne aneksy, w elewacji ogrodowej - pięcioboczny taras. Pseudoboniowanie naroży ścian oraz gzymsy: cokołowy i wieńczący poprzedzony szerokim fryzem - wypracowane w tynku. Wnętrze dwutraktowe.

#### **Willa, ul. Żymirskiego nr 45**



Zdjęcie nr 5. Willa, ul. Żymirskiego nr 45

Willa pochodzi z ok. 1915 r. Murowany, parterowy budynek nakryty wysokim dachem czterospadowym, rozczłonkowanym facjatami. W fasadzie dwukolumnowy portyk z balkonem zabudowanym drewnem.



**Willa, ul. Żymirskiego nr 57**

Zdjęcie nr 6. Willa ul. Żymirskiego nr 57

Willa pochodzi z 1937 r. Jednotraktowy, dwukondygnacyjny budynek na rzucie wąskiego prostokąta z płytkim ryzalitem na osi fasady, zwieńczonym attyką. Elewacja skomponowana funkcjonalnie, w przyziemiu ryzalitu drewniany ganek.

**Willa, ul. Kościuszki nr 8**

Zdjęcie nr 7. Willa, ul. Kościuszki nr 8

Willa pochodzi z 1930 r., modernizm z elementem malowniczości.

**Plebania, ul. Kościelna 2a**

Zdjęcie nr 8. Plebania, ul. Kościelna 2a

Plebania pochodzi z XIX/XX w.

### Kamieniczka, ul. Orszagha 2



Zdjęcie nr 9. Kamieniczka, ul. Orszagha 2

Kamieniczka pochodzi z 1933 r.

### Willa, ul. Warszawska nr 8



Zdjęcie nr 10. Willa, ul. Warszawska nr 8

Willa powstała w latach 20. XX w.

#### • Kapliczki i krzyże przydrożne

Kapliczki stanowią trwały element polskiego krajobrazu. Są znakiem wiary naszych przodków, elementem ich kultury i wierności tradycji. Często są świadkami historii ziem, świadectwem szczególnych wydarzeń. Należą do obiektów ruchomych, ale są połączone na stałe z gruntem, funkcjonując w otwartej przestrzeni. Na terenie miasta Kobyłka kapliczki i krzyże w większości związane są z upamiętnieniem walk niepodległościowych, przez co stanowią również miejsca pamięci:

- kapliczka z figurą Chrystusa z Sercem Gorejącym, park na Placu 15 Sierpnia upamiętniająca walki z 1920 r.; ufundowana w 1922 r. przez parafian i proboszcza parafii ks. Antoniego Zagańczyka, jako podziękowanie za cudowne ocalenie od nawały bolszewickiej. Neoklasycystyczna. Nieopodal kapliczki znajduje się krzyż, a obok niego, na postumencie, kamień z pamiątkową tablicą na której widnieje napis: „POLEGŁYM ZA OJCZYZNĘ MIESZKAŃCY KOBYŁKI”;
- trzy krzyże przy ulicach: ks. Zagańczyka, Napoleona i bpa Załuskiego. Krzyże stoją w miejscach dawnych kapliczek kalwaryjnych, wybudowanych przez ks. bp Marcina Załuskiego, rozebranych w 1822 r. Ich usytuowanie przybrało formę krzyża, którego zwieńczeniem był kościół. W 1915 r. na miejscu rozebranych kapliczek parafianie ufundowali krzyże, prosząc o odwrócenie zarazy, która dziesiątkowała mieszkańców Kobyłki;

- kapliczka Matki Boskiej Niepokalanie Poczętej, ul. Graniczna, przy stacji kolejowej w Kobyłce; ufundowana przez rodzinę Ambrożewiczów z Odessy, która uciekła przed rewolucją bolszewicką. Kapliczka jest votum za cudowny powrót do Ojczyzny;
- krzyż przy ul. Kraszewskiej upamiętniający mieszkańców Kobyłki straconych za udział w powstaniu kościuszkowskim 1794 r.;
- kapliczka, ul. Wspólna 6, lata 20. - 30.XX w.

#### • Miejsca pamięci

Groby, mogiły, pomniki i tablice upamiętniające wydarzenia historyczne lub działalność wybitnych osobistości sytuują się na pograniczu dziedzictwa materialnego i niematerialnego. Są istotnym elementem dziedzictwa kulturowego i podlegają ochronie prawnej. Na terenie Kobyłki znajdują się:

- krzyż żelazny przy ul. Kraszewskiej upamiętniający mieszkańców Kobyłki straconych za udział w powstaniu kościuszkowskim 1794 r.; wzmiankowany wśród krzyży i kapliczek;
- tablica pamiątkowa ku czci żołnierzy polskich poległych w Bitwie pod Kobyłką w dniu 26 października 1794 r., cmentarz parafialny w Kobyłce;
- zbiorowa mogiła żołnierzy 47 pułku Strzelców Kresowych poległych w czasie Bitwy Warszawskiej 1920 r., cmentarz parafialny w Kobyłce;
- kapliczka przy kościele Świętej Trójcy, wzniesiona na pamiątkę ocalenia przed bolszewikami w 1920 r.; wzmiankowana wśród kapliczek;
- grób majora Witolda Witkiewicza, Komendanta Radzymińskiego Obwodu AK „Rajski Ptak”, cmentarz parafialny;
- kamień poświęcony mieszkańcom Kobyłki poległym w latach 1939 - 1945;
- głaz ku czci strażaków poległych i pomordowanych w latach 1939 - 1945.

Podczas II wojny światowej na terenie Kobyłki naziści dokonywali egzekucji osób pochodzenia żydowskiego. Wydany w 1988 r. „Rejestr miejsc i faktów zbrodni popełnionych przez okupanta hitlerowskiego na ziemiach polskich w latach 1939 - 1945 - województwo stołeczne warszawskie” wzmiankuje kilka z tych tragicznych zdarzeń:

- we wrześniu 1939 r. w Kobyłce - Nadarzynie Niemcy rozstrzelali trzech mężczyzn;
- w dniu 18 marca 1942 r. Niemcy rozstrzelali sześciu mężczyzn;
- w 1943 r. lub 1944 r. w Kobyłce - Jędrzejku hitlerowcy rozstrzelali dwoje polskich dzieci i mężczyznę pochodzenia żydowskiego. Zwłoki dzieci zakopano w ogrodzie, ciało Żyda - na polu;
- lipcu 1944 r. w Kobyłce - Żalasku żandarmi niemieccy rozstrzelali około 30 osób - Polaków i Żydów. Zwłoki pogrzebano w miejscu mordy.

### 5.3.2. Dziedzictwo niematerialne

Dziedzictwo niematerialne to zwyczaje, przekaz ustny, wiedza i umiejętności oraz związane z nimi przedmioty i przestrzeń kulturowa, które są uznane za część własnego dziedzictwa przez daną wspólnotę, grupę lub jednostki. Jest to rodzaj dziedzictwa, które jest przekazywane z pokolenia na pokolenie i ustawicznie odtwarzane przez wspólnoty i grupy w relacji z ich środowiskiem, historią i stosunkiem do przyrody. Dla danej społeczności dziedzictwo niematerialne jest źródłem poczucia tożsamości i ciągłości. Dziedzictwo niematerialne obejmuje: tradycje i przekazy ustne, w tym język, jako narzędzie przekazu, spektakle i widowiska, zwyczaje, obyczaje i obchody świąteczne, wiedzę o wszechświecie i przyrodzie oraz związane z nią praktyki, także umiejętności związane z tradycyjnym rzemiosłem.

Obowiązkiem władz gminy jest podjęcie działań mających na celu zapewnienie przetrwania niematerialnego dziedzictwa kulturowego, w tym jego identyfikację, dokumentację, badanie, zachowanie, zabezpieczenie, promowanie, wzmacnianie i przekazywanie, w szczególności przez edukację formalną i nieformalną, jak również rewitalizację różnych aspektów tego dziedzictwa. Niestety dziedzictwo niematerialne stosunkowo od niedawna podlega ochronie prawnej, stąd z reguły, w większości gmin nie prowadzono nad nim szczegółowych badań.

Kobyłka leży w granicach województwa mazowieckiego, na terenie krainy etnograficznie sklasyfikowanej, jako Mazowsze bliższe. Mazowsze bliższe to obszar o znacznie wcześniejszym osadnictwie niż Mazowsze dalsze, poddawany dużym wpływom cywilizacyjnym (rozwój przemysłu, stolica w Warszawie). Siłą rzeczy jest to obszar o wiele mniej archaiczny niż Mazowsze dalsze. Ze względu na obecność Warszawy i Płocka są to ziemie o wiele bardziej zurbanizowane niż Mazowsze dalsze. Warszawa, jako główny ośrodek przemysłowy Mazowsza, stanowi bazę zarobkową nie tylko dla mieszkańców miasta, lecz także dla ludności mniej lub bardziej oddalonych wiosek i mniejszych miast. Ludność wiejska nie jest już zamknięta w obrębie wsi, ale urozmaica i rozszerza swoje kontakty z ludnością miejską. Szacunkowo w Warszawie mieszka ok. 500 - 700 ludności niezameldowanej, przyjezdnej, która przybywa tutaj w poszukiwaniu pracy bądź na studia.

Poprzez te przyczyny, odrębności etnograficzne zanikły, zbliżając się do ogólnopolskiej normy. Kobyłka obecnie stanowi miasto satelitarne wobec Warszawy, jej dziedzictwo niematerialne uległo unifikacji.



## 5.4. Zabytki objęte prawnymi formami ochrony

Zgodnie z art. 7 ustawy o ochronie zabytków i opiece nad zabytkami z dnia 23 lipca 2003 r. (Dz. U. z 2014 r. poz. 1446 ze zm.) formami ochrony zabytków są:

- wpis do rejestru zabytków;
- wpis na Listę Skarbów Dziedzictwa;
- uznanie za pomnik historii;
- utworzenie parku kulturowego;
- ustalenia ochrony w miejscowym planie zagospodarowania przestrzennego albo w decyzji o ustaleniu lokalizacji inwestycji celu publicznego, decyzji o warunkach zabudowy, decyzji o zezwoleniu na realizację inwestycji drogowej, decyzji o ustaleniu lokalizacji linii kolejowej lub decyzji o zezwoleniu na realizację inwestycji w zakresie lotniska użytku publicznego.

Na obszarze Miasta Kobyłka nie występują pomniki historii i parki kulturowe, nie wpisano obiektów na Listę Skarbów Dziedzictwa, natomiast występują pozostałe formy ochrony zabytków.

### 5.4.1. Zabytki nieruchomości wpisane do rejestru zabytków

Na terenie Miasta Kobyłka znajduje się 6 zabytków nieruchomości wpisanych do rejestru zabytków (Tabela nr 1). Są to jedne z najcenniejszych elementów krajobrazu kulturowego na terenie gminy. Obiekty te objęte są wszelkimi rygorami prawnymi wynikającymi z treści odpowiednich aktów prawnych, w tym przede wszystkim - rygorami ochrony konserwatorskiej wynikającymi z przepisów ustawy z dnia 23 lipca 2003 r. o ochronie zabytków i opiece nad zabytkami. Wszelkie działania podejmowane przy tego typu obiektach wymagają pisemnego pozwolenia wojewódzkiego konserwatora zabytków.

**Tabela nr 1. Zabytki nieruchomości wpisane do rejestru zabytków Miasta Kobyłka**

LP.	MIEJSCOWOŚĆ	OBIEKT	NRI I DATA REJESTRU ZABYTEKÓW
1	Kobyłka, ul. Kościelna, dz. nr 85	kościół parafialny pw. Świętej Trójcy	Rejestr Zabytków nr kl.IV.R-33/53 z dnia 01.12.1953 r.
2	Kobyłka, ul. Pieniążka, dz. nr 192	cmentarz parafialny rzymsko - katolicki	Rejestr Zabytków nr 1466 z dnia 20.02.1991 r.
3	Kobyłka, ul. Pieniążka, dz. nr 192	ogrodzenie cmentarza z bramą	Rejestr Zabytków nr 1466 z dnia 20.02.1991 r.
4	Kobyłka, ul. Pieniążka, dz. nr 192	kaplica grobowa rodziny Orszagh	Rejestr Zabytków nr 1466 z dnia 20.02.1991 r.
5	Kobyłka, ul. Pieniążka, dz. nr 192	kaplica grobowa Matuszewskich i Pieniążków	Rejestr Zabytków nr 1466 z dnia 20.02.1991 r.
6	Kobyłka, ul. Rumuńska 2	budynek mieszkalny, ob. budynek nieużytkowany	Rejestr Zabytków nr A-766 z 12.10.2007 r.



### 5.4.2. Zabytki ruchome wpisane do rejestru zabytków

Zgodnie z art. 3 pkt 1 i 3 Ustawy o ochronie zabytków i opiece nad zabytkami, zabytek ruchomy, to rzecz ruchoma, jej część lub zespół rzeczy ruchomych, będących dziełem człowieka lub związanych z jego działalnością, stanowiących świadectwo minionej epoki bądź zdarzenia, których zachowanie leży w interesie społecznym ze względu na posiadaną wartość historyczną, artystyczną lub naukową.

Wojewódzki konserwator zabytków może wydać z urzędu decyzję o wpisie zabytku ruchomego do rejestru w przypadku uzasadnionej obawy zniszczenia, uszkodzenia lub nielegalnego wywiezienia zabytku za granicę albo wywiezienia za granicę zabytku o wyjątkowej wartości historycznej, artystycznej lub naukowej.

Zabytki ruchome wpisane do rejestru zabytków podlegają ochronie konserwatorskiej wynikającej z przepisów ustawy z dnia 23 lipca 2003 r. o ochronie zabytków i opiece nad zabytkami. Właściciel lub posiadacz zabytku ruchomego zobowiązany jest między innymi do:

- zapewnienie warunków prawnych, organizacyjnych i finansowych umożliwiających trwałe zachowanie zabytków oraz ich zagospodarowanie i utrzymanie;
- zapobieganie zagrożeniom mogącym spowodować uszczerbek dla wartości zabytków;
- udaremnianie niszczenia i niewłaściwego korzystania z zabytków;
- przeciwdziałanie kradzieży, zaginięciu lub nielegalnemu wywozowi zabytków za granicę;
- kontrolę stanu zachowania i przeznaczenia zabytków;
- uwzględnianie zadań ochronnych w planowaniu i zagospodarowaniu przestrzennym oraz przy kształtowaniu środowiska.

Na terenie Miasta Kobyłka do rejestru zabytków ruchomych wpisano 5 elementów wyposażenia kościoła parafialnego pw. św. Trójcy (Tabela nr 2).

**Tabela nr 2. Zabytki ruchome wpisane do rejestru zabytków ruchomych na terenie Miasta Kobyłka**

LP.	ADRES	OBIEKT	NRI I DATA REJESTRU ZABYTKÓW
1	Kobyłka, ul. Kościelna, dz. nr 85	2 elementy wyposażenia kościoła parafialnego pw. św. Trójce	Rejestr Zabytków nr B-2389 z dnia 15.12.1985 r.
2	Kobyłka, ul. Kościelna, dz. nr 85	3 elementy wyposażenia kościoła parafialnego pw. św. Trójce	Rejestr Zabytków nr B-2389 z dnia 01.12.1987 r.

## 5.5. Zabytki w gminnej ewidencji zabytków

Do obowiązków samorządu lokalnego należy ochrona zabytków, które znajdują się na terenie gminy. Zadania te precyzuje art. 4 ustawy o ochronie zabytków i opiece nad zabytkami z dnia 23 lipca 2003 r. (Dz. U. z 2014 r. poz. 1446 ze zm.). Gminy mają dbać między innymi o: „zapewnienie warunków prawnych, organizacyjnych i finansowych umożliwiających trwałe zachowanie zabytków oraz ich zagospodarowanie i utrzymanie” oraz zapobiegać „zagrożeniom mogącym spowodować uszczerbek dla wartości zabytków”. Do obowiązków nałożonych przez ustawę na gminę należy: „uwzględnienie zadań ochronnych w planowaniu i zagospodarowaniu przestrzennym oraz przy kształtowaniu środowiska”, czemu ma służyć gminna ewidencja zabytków.

W gminnej ewidencji zabytków powinny być ujęte:

- 1) zabytki nieruchome wpisane do rejestru;
- 2) inne zabytki nieruchome znajdujące się w wojewódzkiej ewidencji zabytków;
- 3) inne zabytki nieruchome wyznaczone przez wójta (burmistrza, prezydenta miasta) w porozumieniu z wojewódzkim konserwatorem zabytków.

Gminna ewidencja zabytków nie jest jedną z form ochrony zabytków wymienionych w art. 7 ustawy o ochronie zabytków i opiece nad zabytkami z dnia 23 lipca 2003 r. (Dz. U. z 2014 r. poz. 1446 ze zm.) oraz zgodnie z art. 21 jest podstawą do sporządzenia programów opieki nad zabytkami. Dodatkowo ustawa z dnia 18 marca 2010 r. o zmianie ustawy o ochronie zabytków i opiece nad zabytkami oraz o zmianie innych ustaw (Dz. U. z 2010 r. nr 75 poz. 474) istotnie wzmacnia rangę gminnej ewidencji zabytków poprzez między innymi obowiązek uzgadniania z wojewódzkim konserwatorem zabytków projektów decyzji o WZIT (warunków zabudowy i zagospodarowanie terenu) oraz projektów budowlanych dotyczących obiektów ujętych w gminnej ewidencji zabytków.

Gminna ewidencja zabytków Miasta Kobyłka została opracowana w 2012 r., przyjęta Zarządzeniem nr 242/2012 Burmistrza Miasta Kobyłka.

Przy opracowywaniu Programu dokonano aktualizacji gminnej ewidencji zabytków, w której znajdują się 22 obiekty, w tym 6 obiektów wpisanych do rejestru zabytków. Spis obiektów ujętych w gminnej ewidencji zabytków miasta Kobyłka przedstawia tabela poniżej - Tabela nr 3.

**Tabela nr 3. Obiekty ujęte w gminnej ewidencji zabytków Miasta Kobyłka**

LP.	MIEJSCOWOŚĆ	ADRES	OBIEKT	UWAGI
1	Kobyłka	ul. Cicha 8, dz. nr 128, 130, obręb 35	dom	
2	Kobyłka	ul. Kościelna 2a, dz. nr 4/1, obręb 29	plebania	
3	Kobyłka	ul. Kościelna, dz. nr 85, obręb 08	kościół parafialny pw. Świętej Trójcy wraz z otoczeniem	Rejestr Zabytków nr A-1047 z dnia 01.12.1953 r.
4	Kobyłka	ul. Kościuszki 8, dz. nr 134/2, obręb 14	dom	
5	Kobyłka	ul. Łukasińskiego,	wiąta z poczekalnią na	

		dz. nr 1, obręb 34	przystanku kolejowym Kobyłka	
6	Kobyłka	ul. Orszagha 2, dz. nr 174/1, obręb 30	dom wielorodzinny	
7	Kobyłka	ul. Pieniążka, dz. nr 192, obrzeb 33	cmentarz parafialny rzymskokatolicki	Rejestr Zabytków nr A-1466 z dnia 20.02.1991 r.
8	Kobyłka	ul. Pieniążka, dz. nr 192, obrzeb 33	ogrodzenie cmentarza z bramą	Rejestr Zabytków nr A-1466 z dnia 20.02.1991 r.
9	Kobyłka	ul. Pieniążka, dz. nr 192, obrzeb 33	kaplica grobowa rodziny Orszagh	Rejestr Zabytków nr A-1466 z dnia 20.02.1991 r.
10	Kobyłka	ul. Pieniążka, dz. nr 192, obrzeb 33	kaplica grobowa Matuszewskich i Pieniążków	Rejestr Zabytków nr A-1466 z dnia 20.02.1991 r.
11	Kobyłka	ul. Ręczajska 1, dz. nr 1, obręb 35	dom wielorodzinny	
12	Kobyłka	ul. Rumuńska 2, dz. nr 322/3, obręb 32	willa Wilhelma Lewego	Rejestr Zabytków nr A-766 z 12.10.2007 r.
13	Kobyłka	ul. Słowackiego 16, dz. nr 189, obręb 33	willa „Uroczą”	
14	Kobyłka	ul. Warszawska 8, dz. nr 9, obręb 35	dom	
15	Kobyłka	ul. Warszawska/ Ręczajska, dz. nr 90, obręb 36	dom	
16	Kobyłka	ul. Warszawska, dz. nr 1, obręb 34	wiata z poczekalnią na przystanku kolejowym Kobyłka	
17	Kobyłka	ul. Wspólna 8, dz. nr 135, obręb 35	dom wielorodzinny	
18	Kobyłka	ul. Wspólna 8a, dz. nr 135, obręb 35	dom wielorodzinny	
19	Kobyłka	ul. Załuskiego 102, dz. nr 35, obręb 31	dom	
20	Kobyłka	ul. Żymirskiego 28, dz. nr 72/2, obręb 33	dom	
21	Kobyłka	ul. Żymirskiego 45, dz. nr 106, obręb 29	dom	
22	Kobyłka	ul. Żymirskiego 57, dz. nr 194, obręb 29	dom	

\*Obiekty zaznaczone na niebiesko wpisane są do rejestru zabytków

## 5.6. Zabytki archeologiczne w gminnej ewidencji zabytków

Stanowiska archeologiczne są bardzo ważnym elementem krajobrazu kulturowego i stanowią podstawę wiedzy o najdawniejszych dziejach okolic Miasta Kobyłka. Ewidencja stanowisk archeologicznych nie jest jednak zbiorem zamkniętym i nie można wykluczyć, że w wyniku dalszej weryfikacji lub prowadzonych prac ziemnych nie uda się zidentyfikować nowych śladów osadniczych.

Zgodnie z ustawą z dnia 23 lipca 2003 r. o ochronie zabytków i opiece nad zabytkami (Dz. U. z 2014 r. poz. 1446 ze zm.) wszystkie zabytki archeologiczne, bez względu na stan zachowania, podlegają ochronie i opiece. Na obszarach występowania stanowisk archeologicznych oraz w strefie ich ochrony, prowadząc inwestycje wymagające robót ziemnych, przed uzyskaniem pozwolenia na budowę lub przed rozpoczęciem prac ziemnych, należy przeprowadzić ratownicze badania archeologiczne w zakresie uzgodnionym z wojewódzkim konserwatorem zabytków. Wyniki badań często stanowią jedyną dokumentację następujących po sobie faktów osadniczych na tym terenie. Pozwalają one skorygować, uszczegółowić i potwierdzić informacje uzyskane ze źródeł pisanych. Pozyskany w trakcie badań materiał ruchomy umożliwi uzupełnienie danych o kulturze materialnej mieszkańców. Należy przy tym pamiętać, że zasięg stanowisk archeologicznych został wyznaczony na mapach na podstawie badań powierzchniowych i niekoniecznie może dokładnie odpowiadać zasięgowi występowania pozostałości osadnictwa pradziejowego pod ziemią. Dlatego należy traktować go zawsze orientacyjnie, ponieważ może okazać się, że obiekty archeologiczne zalegają także w sąsiedztwie wyznaczonego na podstawie obserwacji powierzchniowej, zasięgu stanowiska. Niezbędne jest także określenie zasad ochrony zabytków archeologicznych wpisanych do rejestru zabytków oraz ujętych w gminnej ewidencji zabytków, lub przeznaczonych do ujęcia w gminnej ewidencji zabytków, w miejscowych planach zagospodarowania przestrzennego, warunkach zabudowy i inwestycjach celu publicznego oraz respektowanie przez inwestorów zapisów dotyczących ochrony zabytków archeologicznych zawartych w opiniach i decyzjach właściwego miejscowo konserwatora zabytków, zgodnie z ustawą o ochronie i opiece nad zabytkami.

Na terenie Miasta Kobyłka zlokalizowanych jest 17 obiektów archeologicznych (Tabela nr 4) ujętych w gminnej ewidencji zabytków.

**Tabela nr 4. Stanowiska archeologiczne ujęte w gminnej ewidencji zabytków Miasta Kobyłka**

LP.	MIEJSCOWOŚĆ	OBSZAR AZP	NR STAN. W MIEJSCOWOŚCI	NR STAN. NA OBSZARZE
1	Kobyłka (Batorówka)	54-68	15	47
2	Kobyłka (Maciołki)	55-68	1	23
3	Kobyłka (Maciołki)	55-68	2	24
4	Kobyłka (Zalasek)	54-68	11	37
5	Kobyłka	53-68	17	53
6	Kobyłka	54-68	3	23
7	Kobyłka	54-68	4	26
8	Kobyłka	54-68	5	27



9	Kobyłka	54-68	6	28
10	Kobyłka	54-68	7	29
11	Kobyłka	54-68	8	30
12	Kobyłka	54-68	9	31
13	Kobyłka	54-68	10	32
14	Kobyłka	54-68	12	44
15	Kobyłka	54-68	13	45
16	Kobyłka	54-68	14	46
17	Kobyłka	54-68	16	49

## 6. Ocena stanu dziedzictwa kulturowego gminy. Analiza szans i zagrożeń

Analiza SWOT stanowi jedną z najpopularniejszych technik analitycznych, pozwalających na porządkowanie informacji oraz diagnozowanie sytuacji wspólnoty samorządowej w konkretnym aspekcie. Stanowi użyteczną pomoc przy dokonywaniu oceny zasobów i otoczenia danej jednostki samorządu terytorialnego, ułatwia też identyfikację problemów i określenie priorytetów rozwoju. Jej nazwa to skrót od pierwszych liter angielskich słów, stanowiących jednocześnie pola przyporządkowania czynników, mogących mieć wpływ na powodzenie planu strategicznego - silne strony, słabe strony, szanse i zagrożenia.

- S - STRENGTHS, czyli silne strony,
- W - WEAKNESSES, czyli słabe strony,
- O - OPPORTUNITIES, czyli okazje,
- T - THREATS, czyli zagrożenia.

Czynniki rozwoju podzielić można - ze względu na ich pochodzenie - na wewnętrzne, na które społeczność lokalna ma wpływ (silne i słabe strony), oraz na czynniki zewnętrzne - umiejscowione w bliższym i dalszym otoczeniu jednostki (szanse i zagrożenia), na które społeczność lokalna nie ma bezpośredniego wpływu. Jednocześnie czynniki te można podzielić według kryterium charakteru wpływu na społeczność lokalną, dzięki czemu wyróżnić można czynniki: pozytywne, czyli atuty i szanse, oraz negatywne, czyli słabości i zagrożenia.

Poniżej przedstawione zostały wyniki analizy SWOT (Tabela nr 5), skoncentrowanej wokół problematyki zarządzania zasobem dziedzictwa kulturowego w Mieście Kobyłka. Oznacza to, że obok zagadnień związanych z ochroną i opieką nad zabytkami, uwzględniono także inne czynniki, które wynikają z wielości i różnorodności elementów składających się na dziedzictwo kulturowe. W tabeli znalazły się silne i słabe strony oraz szanse i zagrożenia dotyczące zasobu zabytkowego, warunków dla realizacji działań w zakresie inicjowania, wspierania, koordynowania badań i prac budowlanych w odniesieniu do nieruchomości zabytkowych, jak również upowszechniania i promowania dziedzictwa materialnego i niematerialnego dla rozwoju gminy. Analiza nawiązuje w ten sposób do fundamentalnego założenia względem niniejszego Programu - konieczności przemodelowania systemu ochrony zabytków w efektywny system ochrony dziedzictwa. Dziedzictwo gminy tworzy bowiem jego

kilkusetletnia historia, manifestująca się zarówno w bogactwie zasobu zabytkowego, jak również w tradycji i kulturze, tworząc niepowtarzalny klimat.

**Tabela nr 5. Analiza SWOT**

<b>SILNE STRONY MIASTA KOBYŁKA</b>	<b>SŁABE STRONY MIASTA KOBYŁKA</b>
<ul style="list-style-type: none"> <li>• atrakcyjne położenie przyrodniczo - krajobrazowe i klimatyczne, stwarzające bardzo dobre warunki do rozwoju turystyki, ekoturystyki, agroturystyki i rekreacji;</li> <li>• walory przyrodniczo - krajobrazowe;</li> <li>• walory przyrodnicze czyniące miasto miejscem przyjaznym do zamieszkania;</li> <li>• bliskość Warszawy jako miejsca pracy i nauki dla mieszkańców Kobyłki;</li> <li>• opracowana gminna ewidencja zabytków;</li> <li>• oznakowane piesze, rowerowe szlaki turystyczne;</li> <li>• prężenie działający Miejski Ośrodek Kultury, Miejska Biblioteka Publiczna oraz Ośrodek Sportu i Rekreacji „Wicher”;</li> <li>• organizowanie imprez kulturalnych; mających na celu promocję miasta;</li> <li>• utożsamianie się mieszkańców z miastem;</li> <li>• w płn. - wsch. części miasta położony jest leśno - torfowiskowy rezerwat przyrody Grabcz;</li> <li>• zachowanie obiektów o dużej wartości kulturowej: sakralnych oraz cmentarz;</li> <li>• Rynek Kobyłki, zbudowany na rzadko spotykanym planie trójkąta.</li> </ul>	<ul style="list-style-type: none"> <li>• niewystarczający stan zabezpieczenia zabytków i postępujący proces ich niszczenia;</li> <li>• niewielki stan środków finansowych na ochronę zabytków;</li> <li>• brak produktu turystycznego;</li> <li>• znikoma edukacja na temat ochrony dziedzictwa kulturowego;</li> <li>• mało skuteczna promocja dziedzictwa kulturowego regionu;</li> <li>• niewystarczająca promocja walorów gminy, zwłaszcza turystycznych;</li> <li>• brak odrębnego punktu informacyjnego promującego walory turystyczne miasta;</li> <li>• słabe zainteresowanie ze strony inwestorów zewnętrznych;</li> <li>• rozwój budownictwa mieszkalnego dewaloryzujący historyczne układy przestrzenne;</li> <li>• nieprawidłowe modernizacje obiektów zabytkowych (prowadzone często bez wymaganych zezwoleń) powodujące czasem bezpowrotną utratę wartości historycznych i kulturowych;</li> <li>• słabo rozwinięta baza turystyczna, niewykorzystanie niezaprzeczalnych walorów turystycznych miasta;</li> <li>• możliwość migracji osób młodych i wykształconych do Warszawy.</li> </ul>

<b>SZANSE MIASTA KOBYŁKA</b>	<b>ZAGROŻENIA MIASTA KOBYŁKA</b>
<ul style="list-style-type: none"><li>• fundusze pomocowe;</li><li>• podniesienie poziomu życia ludzi;</li><li>• wykorzystanie walorów przyrodniczych i zasobów kulturowych dla rozwoju turystyki;</li><li>• kreowanie nowych obszarów i produktów turystycznych w oparciu o atrakcyjny sposób zagospodarowania obiektów zabytkowych;</li><li>• rosnąca rola samorządu włączającego się w sferę ochrony dziedzictwa;</li><li>• wzrost kulturalnych aspiracji ludności;</li><li>• rozwój działalności gospodarczej o charakterze turystycznym na bazie dziedzictwa kulturowego;</li><li>• wprowadzenie i egzekwowanie polityki ochrony walorów środowiska naturalnego i kształtowania przestrzennego;</li><li>• zwiększenie świadomości mieszkańców w zakresie ważności znaczenia ochrony i opieki nad zabytkami i wartości dziedzictwa kulturowego;</li><li>• wzrost świadomości mieszkańców miasta w zakresie poprawy estetyki otoczenia i właściwego użytkowania obiektów zabytkowych;</li><li>• prowadzona przez Władze miasta polityka proinwestycyjna;</li><li>• przestrzeganie zapisów miejscowych planów zagospodarowania w zakresie ochrony zabytków i dziedzictwa kulturowego;</li><li>• wykorzystanie nowoczesnych narzędzi komunikacji (Internet, bazy informacji turystycznej) dla popularyzacji walorów przyrodniczych, krajobrazowych i zasobów dziedzictwa kulturowego miasta.</li></ul>	<ul style="list-style-type: none"><li>• brak jasnych i przejrzystych przepisów regulujących działania przy obiektach zabytkowych niewpisanych do rejestru zabytków;</li><li>• brak realnych zachęt dla prywatnych inwestycji w zabytki;</li><li>• brak mechanizmów efektywnego wdrażania strategii, planów, programów itp.;</li><li>• brak dostatecznego nadzoru nad remontami i przebudowami obiektów zabytkowych (niewpisanych do rejestru zabytków);</li><li>• zastój rozwoju turystyki;</li><li>• postępująca degradacja stanowisk archeologicznych;</li><li>• skomplikowane procedury w ubieganiu się o środki zewnętrzne skutkujące stosunkowo niewielkim wykorzystaniem pieniędzy z Unii Europejskiej, zwłaszcza przez osoby prywatne;</li><li>• zanik wrażliwości na regionalne wartości zabytkowe w budownictwie prywatnym i publicznym;</li><li>• zacieranie walorów historycznych obiektów zabytkowych przez przypadkowe, a często i bezprawne przebudowy i modernizacje powodujące ich dewaloryzację;</li><li>• stosowanie nowoczesnych materiałów, technologii lub kolorystyk niedostosowanych do historycznego charakteru zabudowy;</li><li>• nośniki reklamowe wpływające wizualnie negatywnie na otoczenie obiektów i zespołów zabytkowych, często instalowanych również na samych obiektach;</li><li>• nieskuteczna egzekucja samowoli</li></ul>



	budowlanych; • niewłaściwe użytkowanie i komercjalizowanie obiektów zabytkowych.
--	---

## **7. Założenia programowe oraz zasady oceny realizacji Gminnego programu opieki nad zabytkami Miasta Kobyłka**

Gminny program opieki nad zabytkami Miasta Kobyłka służy ochronie i wykorzystaniu lokalnych zasobów dziedzictwa kulturowego w różnych dziedzinach życia społecznego. Realizacja wyznaczonych celów wymaga przede wszystkim zmiany w świadomości, szczególnie w obszarze odpowiedzialności jednostki samorządu terytorialnego, podmiotów, instytucji i sfer funkcjonalnych, które odpowiadają za ochronę środowiska kulturowego i naturalnego, za ład i zagospodarowanie przestrzenne, a także wyznaczone kierunki rozwoju gminy. Ważne jest także, aby właściciele zabytkowych obiektów, zmienili swoje podejście, przyczyniając się w ten sposób do poprawy stanu zachowania wszelkich dóbr środowiska kulturowego i naturalnego.

W oparciu o ustawowe cele programu opieki nad zabytkami, informacje o zasobach dziedzictwa kulturowego gminy oraz o możliwościach i perspektywach rozwoju gminy, sformułowano następujące cele Gminnego programu opieki nad zabytkami Miasta Kobyłka;

- systematyczne realizowanie zadań kompetencyjnych samorządu dotyczących opieki nad zabytkami,
- zahamowanie procesów degradacji zabytków i trwała poprawa stanu ich zachowania,
- uwzględnienie ochrony zabytków, krajobrazu kulturowego oraz dziedzictwa archeologicznego w dokumentach planistycznych i strategicznych gminy,
- wykreowanie atrakcyjnego wizerunku gminy oraz budowanie tożsamości, a także podnoszenie atrakcyjności gminy i wykorzystanie zabytków dla potrzeb społecznych i turystycznych,
- powszechna edukacja w zakresie ochrony dziedzictwa kulturowego w środowisku mieszkańców gminy,
- wspieranie inicjatyw sprzyjających wzrostowi środków finansowych na opiekę nad zabytkami,
- wykorzystanie funduszy krajowych i funduszy strukturalnych unii europejskiej w działaniach samorządu w zakresie opieki nad zabytkami i ochrony zabytków.

Na podstawie przeprowadzonej oceny stanu dziedzictwa kulturowego miasta, oceny opracowań strategicznych dotyczących rozwoju społeczno - gospodarczego miasta zostało opracowanych dwa priorytety (Tabele nr 6, 7), które są rozwinięciem celów Programu. Do realizacji priorytetów wyznaczono kierunki działania wraz z zadaniami. Czynności te osiągnięte zostaną w perspektywie długofalowej, wieloletniej, których ostatecznym rezultatem będzie przywrócenie zabytkom gminy właściwych im walorów historycznych i estetycznych.

Zgodnie z art. 87 ust. 5 ustawy z dnia 23 lipca 2003 r. o ochronie zabytków i opiece nad zabytkami (Dz. U. z 2014 r. poz. 1446 ze zm.), Burmistrz zobowiązany jest do sporządzania, co dwa lata, sprawozdań z realizacji Gminnego programu opieki nad zabytkami i przedstawiania ich Radzie Miejskiej. Wykonanie takiego sprawozdania, powinno być poprzedzone oceną poziomu realizacji Programu, uwzględniające wykonanie zadań, które zostały przyjęte do wypełnienia w czteroletnim okresie obowiązywania Gminnego programu opieki nad zabytkami oraz efektywność wcielenia ich w życie. Sposób weryfikacji ze zrealizowanych zadań został ujęty w trzeciej kolumnie każdej z tabeli, natomiast podmiot odpowiedzialny za realizację zadania w ostatnich kolumnach w Tabelach nr 6, 7.

**Tabela nr 6. Kierunki i zadania w ramach Priorytetu nr I**

<b>PRIORYTET I: Ochrona i świadome kształtowanie krajobrazu kulturowego miasta, jako element rozwoju gospodarczo - społecznego</b>		
<b>KIERUNKI DZIAŁAŃ</b>	<b>ZADANIA</b>	<b>SPOSÓB WERYFIKACJI</b>
<b>Zahamowanie procesu degradacji obiektów zabytkowych i poprawa ich stanu zachowania</b>	Zabezpieczenie stanu zachowania zabytków będących własnością miasta poprzez: - coroczny przegląd stanu technicznego obiektów, - wyznaczenie obiektów, dla których niezbędny jest remont/konserwacja, - opracowanie planu remontów.	Ilość poniesionych środków na przeglądy, remonty, konserwacje, ilość podjętych działań, ilość zaplanowanych prac, ilość przeprowadzonych prac
	Rozpoczęcie procedury skreślenia z rejestru zabytków budynku przy ul. Rumuńskiej 2.	Czy rozpoczęto procedurę, jakie wykonano zadania, czy skreślono obiekt
	Monitoring stanu zachowania zabytków, zwłaszcza tych będących w stanie zagrożenia, współpracy z Wojewódzkim Konserwatorem Zabytków w Warszawie, polegającej na powiadamianiu go o przypadkach niszczenia zabytków objętych ochroną konserwatorską, nie będących własnością miasta.	Ilość koniecznych interwencji, ilość przeznaczonych/wydanych środków
	Intensyfikacja starań o uzyskanie zewnętrznych środków finansowania.	Jakie działania zostały podjęte, ilość pozyskanych środków
	Szkolenie właścicieli i posiadaczy zabytków, osób duchownych zarządzających zabytkami sakralnymi, przedstawicieli wspólnot mieszkaniowych oraz pracowników samorządowych odpowiednich wydziałów z zakresu ochrony i konserwacji zabytków, pozyskiwania środków finansowych oraz	Ilość przeprowadzonych szkoleń, ilość osób biorących udział, ilość osób przeprowadzających szkolenie

	nadzoru inwestorskiego prac renowacyjnych przy zabytkach.	
	Opracowanie systemu nagradzania za najlepiej utrzymany zabytek w mieście.	Czy opracowano system, ilość przeznaczonych środków
<b>Rozszerzenie zasobu i ochrony dziedzictwa kulturowego miasta</b>	Bieżąca aktualizacja i weryfikacja obiektów ujętych w gminnej ewidencji zabytków.	Ilość przeprowadzonych aktualizacji, czy dodano/usunięto obiekt z ewidencji
	Uwzględnienie postulatów ochrony dziedzictwa kulturowego i walorów przyrodniczych w treści dokumentów planistycznych, między innymi przy zmianie istniejących miejscowych planów zagospodarowania przestrzennego.	Ilość zamieszczonych treści, ilość opracowanych nowych planów uwzględniających treści związane z zabytkami
	Jasne i czytelne zaprezentowanie wszystkich form ochrony dziedzictwa kulturowego w dokumentach strategicznych gminy - szczegółowe oznaczenie zabytków i lokalizacji terenów objętych ochroną.	Czy oznakowano obiekty, czy znalazły się informacje o formach ochrony zabytków
	Opracowanie oraz okresowa aktualizacja Planu ochrony zabytków na wypadek konfliktu zbrojnego i sytuacji kryzysowych.	Czy opracowano plan
	Ustalenie terenów, dla których niezbędne jest opracowanie nowych miejscowych planów zagospodarowania przestrzennego, istotnych dla ochrony dziedzictwa kulturowego.	Czy ustalono/ wyznaczono tereny

Tabela nr 7. Kierunki i zadania w ramach Priorytetu nr II

<b>PRIORYTET II: Promocja dziedzictwa kulturowego i edukacja służąca budowaniu tożsamości kulturowej mieszkańców miasta</b>		
<b>KIERUNKI DZIAŁAŃ</b>	<b>ZADANIA</b>	<b>SPOSÓB WERYFIKACJI</b>
<b>Szeroki dostęp do informacji o dziedzictwie kulturowym miasta</b>	Umieszczenie na stronie internetowej gminy gminnej ewidencji zabytków wraz z kartami obiektów.	Czy ewidencja została umieszczona na stronie, ilość odston
	Zapoznanie mieszkańców z zagadnieniami dotyczącymi gminnej ewidencji zabytków oraz przybliżenie skutków prawnych z tym związanych.	Forma przekazania informacji, ilość osób poinformowanych
	Stworzenie „vademecum” poświęconego	Czy stworzono

	zabytkom dla właścicieli obiektów zabytkowych.	„vademecum”
<b>Popularyzowanie wiedzy o regionalnym dziedzictwie kulturowym miasta</b>	Wydawanie i wspieranie publikacji, folderów promocyjnych, przewodników poświęconych problematyce dziedzictwa kulturowego miasta.	Ilość wydanych publikacji/folderów/przewodników
	Oznaczenie obiektów zabytkowych oraz pomników przyrody w terenie: - umieszczenie tablic zawierających historię obiektu na wszystkich obiektach wpisanych do rejestru zabytków oraz obiektach sakralnych, - oznaczenie cmentarza oraz zabytkowych kaplic, parku.	Ilość umieszczonych tablic
	Nagłaśnianie, promowanie i informowanie lokalnej społeczności, o ważnych odkryciach konserwatorskich i archeologicznych, w celu budowania tożsamości historycznej oraz kreowania właściwych zachowań wobec dziedzictwa kulturowego.	Jak przekazywane są informacje, ilość odkryć, z kim współpracowano
	Organizacja konkursu na pomysł na trasę dydaktyczną.	Czy zorganizowano konkurs, czy opracowano trasę
<b>Podniesienie świadomości społecznej dotyczącej dziedzictwa kulturowego</b>	Szkolenie pracowników administracji samorządowej odpowiednich wydziałów, pedagogów szkół różnych szczebli w zakresie zasobów dziedzictwa kulturowego na terenie miasta.	Ilość osób szkolonych, ilość odbytych szkoleń, zakres szkoleń
	Zapoznanie dzieci i młodzieży, w ramach edukacji szkolnej, z historią miasta oraz dziedzictwem materialnym i sposobami jego ochrony.	Jak wyglądała edukacja, jakie podjęto działania, ilość osób biorących udział, czy podjęto działania długofalowe oraz ich plan
	Organizowanie i wspieranie realizacji konkursów, wystaw, seminariów i innych działań propagujących wiedzę o historii i kulturze materialnej miasta.	Ilość zorganizowanych wydarzeń, ilość przeznaczonych na ten cel środków, ilość osób biorących udział, jakie jednostki brały udział w zadaniu
	Ustanowienie i przyznawanie nagrody za osiągnięcia w dziedzinie upowszechniania	Czy ustanowiono sposób przyznawania

	i ochrony kultury materialnej miasta (w tym publikacji, prac magisterskich i dyplomowych, stron i blogów internetowych).	nagrodę, czy przyznano nagrodę, wysokość nagrody, ilość osób ocenianych
	Aktywizacja mieszkańców (w tym młodzieży szkolnej) w zakresie podejmowania społecznych prac porządkowych przy zabytkach i w ich otoczeniu, mająca na celu przede wszystkim uświadomienie wartości lokalnego dziedzictwa materialnego i pobudzenie współodpowiedzialności za jego ochronę.	Jakie podjęto działania, przy jakich obiektach, ilość osób biorących udział, ilość przeznaczonych na ten cel środków

## 8. Instrumentarium realizacji Gminnego programu opieki nad zabytkami

Gminny program opieki nad zabytkami Miasta Kobyłka realizowany będzie poprzez wykonanie wskazanych zadań, na rzecz osiągnięcia przyjętych w nim priorytetów. Podstawę instrumentarium stanowią obowiązujące przepisy prawa oraz zawarte w nich regulacje. Regulacje te dotyczą instrumentów ekonomiczno - prawnych, społecznych oraz finansów publicznych. Zakłada się, że zadania określone w niniejszym Programie będą wykonywane za pomocą następujących instrumentów:

- **instrumenty prawne**, wynikające z obowiązujących przepisów prawnych:
  - wnioskowanie o wpis do rejestru zabytków obiektów będących własnością gminy;
  - wykonywanie decyzji administracyjnych z zakresu ochrony i opieki nad zabytkami, np. wojewódzkiego konserwatora zabytków;
  - ustawa o ochronie zabytków i opiece nad zabytkami z dnia 23 lipca 2003 r.;
  - ustawa o planowaniu i zagospodarowaniu przestrzennym z dnia 27 marca 2003 r.
  - ustawa Prawo budowlane z dnia 7 lipca 1994 r.;
  - ustawa Prawo ochrony środowiska z dnia 27 kwietnia 2001 r.;
  - ustawa o ochronie przyrody z dnia 16 kwietnia 2004 r.;
  - ustawa o gospodarce nieruchomościami z dnia 21 sierpnia 1997 r.;
  - ustawa o organizowaniu i prowadzeniu działalności kulturalnej z dnia 25 października 1991 r.;
  - ustawa z dnia 24 kwietnia 2015 r. o zmianie niektórych ustaw w związku ze wzmocnieniem narzędzi ochrony krajobrazu;
  - Rozporządzenie Ministra Kultury z dnia 14 października 2015 r. w sprawie prowadzenia prac konserwatorskich, robót budowlanych, badań konserwatorskich i architektonicznych, a także innych działań przy zabytku wpisanym do rejestru zabytków oraz badań archeologicznych i poszukiwań zabytków;
  - Rozporządzenie Ministra Kultury i Dziedzictwa Narodowego z dnia 26 maja 2011 r. w sprawie prowadzenie rejestru zabytków, krajowej, wojewódzkiej i gminnej ewidencji

zabytków oraz krajowego wykazu zabytków skradzionych lub wywiezionych za granicę niezgodnie z prawem (Dz.U. 2011 nr 113 poz. 661);

- Rozporządzenie Ministra Kultury z dnia 6 czerwca 2005 r. w sprawie udzielania dotacji celowej na prace konserwatorskie, restauratorskie i roboty budowlane przy zabytku wpisanych do rejestru zabytków (t. j. Dz. U. 2014 r. poz. 399);

- Rozporządzenie Ministra Kultury z dnia 12 maja 2004 r. w sprawie odznaki „Za opiekę nad zabytkami” (Dz. U. 2004 r. nr 124, poz. 1304), które określa tryb składania wniosków o przyznanie odznaki, wzór i wymiary tej odznaki oraz sposób jej wręczenia i noszenia;

- Rozporządzenie Ministra Kultury z dnia 25 sierpnia 2004 r. w sprawie organizacji i sposobu ochrony zabytków na wypadek konfliktu zbrojnego i sytuacji kryzysowych (Dz. U. 2004 r. nr 212, poz. 2153);

- Rozporządzenie Ministra Kultury z dnia 9 lutego 2004 r. w sprawie wzoru znaku informacyjnego umieszczanego na zabytkach nieruchomości wpisanych do rejestru zabytków (Dz. U. 2004 r. nr 30, poz. 259);

- Rozporządzenie Ministra Kultury z dnia 18 kwietnia 2011 r. w sprawie wywozu zabytków i przedmiotów o cechach zabytków za granicę (Dz. U. 2011 r. nr 89, poz. 510);

- Rozporządzenie Ministra Kultury z dnia 1 kwietnia 2004 r. w sprawie nagród za odkrycie lub znalezienie zabytków archeologicznych (Dz. U. 2004 r. nr 71, poz. 650).

• **instrumenty finansowe:**

- finansowanie prac konserwatorskich przy obiektach zabytkowych będących własnością gminy;

- udzielanie dotacji na prace konserwatorskie, restauratorskie lub budowlane przy zabytkach wpisanych do rejestru zabytków;

- korzystanie z programów uwzględniających finansowanie z funduszy europejskich oraz dotacje, subwencje;

- ustawa o podatku rolnym z dnia 15 listopada 1984 r.;

- ustawa o podatkach i opłatach lokalnych z dnia 12 stycznia 1991 r.;

- ustawa o podatku od spadku i darowizn z dnia 28 lipca 1983 r.;

- współpraca pomiędzy podmiotami publicznymi a sektorem prywatnym w ramach „Partnerstwa publicznego - prywatnego” (PPP).

• **instrumenty społeczne:**

- prowadzenie działań z zakresu współpracy i współdziałania z właścicielami oraz użytkownikami zabytków (władzami kościelnymi i parafiami, osobami fizycznymi), a także edukacja i informacja odnośnie dziedzictwa kulturowego Miasta Kobylka;

- edukacja kulturowa;

- pozyskanie poparcia społecznego na rzecz ochrony środowiska kulturowego;

- informacja na temat znaczenia dziedzictwa kulturowego dla rozwoju gminy;

- współdziałanie z organizacjami społecznymi.

• **instrumenty koordynacji:**

- realizacja projektów i programów gminy, dotyczących ochrony dziedzictwa kulturowego gminy (np. strategia rozwoju gminy, plany rozwoju lokalnego, programy rozwoju infrastruktury gminy, programy ochrony środowiska przyrodniczego, programy prac konserwatorskich, studia i analizy, koncepcje, plany rewitalizacji);

- współpraca z wojewódzkim konserwatorem zabytków;
- współpraca z sąsiednimi samorządami w celu wypracowania wspólnej polityki ochrony środowiska kulturowego i przyrodniczego.

• **instrumenty kontrolne:**

- aktualizacja i weryfikacja gminnej ewidencji zabytków;
- oceny zmian w zagospodarowaniu przestrzennym gminy;
- sporządzanie co dwa lata sprawozdania z realizacji Gminnego programu opieki nad zabytkami oraz aktualizacja Programu związana z ustawowym czteroletnim okresem obowiązywania;
- monitorowanie stanu zachowania i funkcjonowania środowiska kulturowego;
- prowadzenie stałej obserwacji procesów i zjawisk istotnych z punktu widzenia realizacji programu.

## **9. Źródła finansowania Gminnego programu opieki nad zabytkami**

Zgodnie z obowiązującą ustawą o ochronie zabytków i opiece nad zabytkami, dbałość o zabytek polega między innymi na zapewnieniu warunków do dokumentowania zabytku, popularyzacji wiedzy o nim, prowadzeniu prac konserwatorskich, restauratorskich i robót budowlanych oraz utrzymaniu zabytku i jego otoczenia w jak najlepszym stanie. Finansowanie tych działań jest obowiązkiem nie tylko właściciela zabytku, lecz także każdego podmiotu mającego tytuł prawny do zabytku, tj. osób fizycznych, jednostek organizacyjnych, a więc trwałych zarządców, użytkowników wieczystych. Dla jednostki samorządu terytorialnego, posiadającej tego rodzaju tytuł prawny do obiektu, opieka nad zabytkiem jest zadaniem własnym. Ochrona zabytków i opieka nad nimi, a także wszelkie działania związane ze zmianą ich funkcji w przestrzeni publicznej oraz ich popularyzacją i udostępnianiem społecznym, mogą być finansowane z różnych źródeł w zależności od typu działań.

Niniejszy rozdział wskazuje możliwości w zakresie pozyskiwania dodatkowych środków ze źródeł pozabudżetowych. Ważne jest, by władze gminy z własnej inicjatywy podjęły próbę wygospodarowania w budżecie środków przeznaczonych na realizację zapisów Gminnego programu opieki nad zabytkami. Tym bardziej, że znaczna część źródeł zewnętrznych wymaga zapewnienia wkładu własnego w finansowanych przez nie projektach. Główny obowiązek związany z opieką, ochroną oraz finansowaniem wszelkich prac konserwatorskich lub robót budowlanych, spoczywa na właścicielach i użytkownikach obiektów zabytkowych.

Źródła zewnętrznego finansowania można podzielić następująco:

• **Źródła krajowe:**

- dotacje Ministra Kultury i Dziedzictwa Narodowego;
- dotacje wojewódzkiego konserwatora zabytków;
- dotacje wojewódzkie i powiatowe;
- dotacje gminne;
- Fundusz Termomodernizacji i Remontów;
- programy operacyjne Ministerstwa Kultury i Dziedzictwa Narodowego;



- promesa Ministra Kultury i Dziedzictwa Narodowego;
- fundusze od fundacji.

- **Źródła zagraniczne:**

- źródła unijne w ramach funduszy strukturalnych;
- źródła z programu Polska Cyfrowa PO PC 2014 - 2020;
- źródła pozaunijne - Mechanizm Norweski i Mechanizm Finansowy EOG.

## 9.1. Dotacje

Zgodnie z ustawą z dnia 23 lipca 2003 r. o ochronie zabytków i opiece nad zabytkami (Dz. U. z 2014 r. poz. 1446 ze zm.) dotacja może zostać udzielona osobie fizycznej, jednostce samorządu terytorialnego lub innej jednostce organizacyjnej będącej właścicielem bądź posiadaczem zabytku wpisanego do rejestru lub posiadającej taki zabytek w trwałym zarządzie. Udzielana jest na wykonanie prac konserwatorskich, restauratorskich i robót budowlanych, planowanych do przeprowadzenia w roku złożenia wniosku lub następnym, bądź na zasadzie refundacji poniesionych już nakładów przed upływem 3 lat po wykonaniu prac.

Art. 77 ustawy o ochronie zabytków i opiece nad zabytkami określa szczegółowo wykaz działań które mogą podlegać dofinansowaniu. Dotacja na prace konserwatorskie, restauratorskie i roboty budowlane może obejmować wyłącznie nakłady konieczne poniesione na przeprowadzenie następujących działań:

- sporządzenie ekspertyz technicznych i konserwatorskich;
- przeprowadzenie badań konserwatorskich lub architektonicznych;
- wykonanie dokumentacji konserwatorskiej;
- opracowanie programu prac konserwatorskich i restauratorskich;
- wykonanie projektu budowlanego zgodnie z przepisami prawa budowlanego;
- sporządzenie projektu odtworzenia kompozycji wnętrz;
- zabezpieczenie, zachowanie i utrwalenie substancji zabytku;
- stabilizację konstrukcyjną części składowych zabytku lub ich odtworzenie w zakresie niezbędnym dla zachowania tego zabytku;
- odnowienie lub uzupełnienie tynków i okładzin architektonicznych albo ich całkowite odtworzenie, z uwzględnieniem charakterystycznej dla tego zabytku kolorystyki;
- odtworzenie zniszczonej przynależności zabytku, jeżeli odtworzenie to nie przekracza 50% oryginalnej substancji tej przynależności;
- odnowienie lub całkowite odtworzenie okien, w tym ościeżnic i okiennic, zewnętrznych drzwi i drzwi, więźby dachowej, pokrycia dachowego, rynien i rur spustowych;
- modernizację instalacji elektrycznej w zabytkach drewnianych lub w zabytkach, które posiadają oryginalne, wykonane z drewna części składowe i przynależności;
- wykonanie izolacji przeciwwilgociowej;
- uzupełnianie narysów ziemnych dzieł architektury obronnej oraz zabytków archeologicznych nieruchomości o własnych formach krajobrazowych;

- działania zmierzające do wyeksponowania istniejących, oryginalnych elementów zabytkowego układu parku lub ogrodu;
- zakup materiałów konserwatorskich i budowlanych, niezbędnych do wykonania prac i robót przy zabytku wpisanym do rejestru;
- zakup i montaż instalacji przeciwwłamaniowej oraz przeciwpożarowej i odgromowej.

Standardowo, dotacja udzielana jest w wysokości do 50% nakładów koniecznych na wykonanie powyższych działań. Natomiast wysokość dotacji może zostać zwiększona, nawet do 100% nakładów koniecznych, w wypadku jeżeli:

- zabytek posiada wyjątkową wartość historyczną, artystyczną lub naukową,
- wymaga przeprowadzenia złożonych pod względem, technologicznym prac konserwatorskich, restauratorskich lub robót budowlanych,
- stan zachowania zabytku wymaga niezwłocznego podjęcia prac konserwatorskich, restauratorskich lub robót budowlanych.

Jednocześnie, łączna kwota dotacji na prace konserwatorskie, restauratorskie lub roboty budowlane przy zabytku wpisanym do rejestru, udzielonych przez ministra właściwego do spraw kultury i ochrony dziedzictwa narodowego, wojewódzkiego konserwatora zabytków bądź organ stanowiący gminy, powiatu lub samorządu województwa, nie może przekraczać wysokości 100 % nakładów koniecznych na wykonanie tych prac lub robót.

**Dotacje Mazowieckiego Wojewódzkiego Konserwatora Zabytków** - zasady udzielania dotacji reguluje zarządzenie nr 1/2016 Mazowieckiego Wojewódzkiego Konserwatora Zabytków z dnia 4 stycznia 2016 r. dotyczące zasad udzielania dotacji celowej z budżetu państwa na prace restauratorskie, konserwatorskie i roboty budowlane przy zabytku wpisanym do rejestru zabytków usytuowanym na terenie województwa mazowieckiego ze środków finansowych Mazowieckiego Wojewódzkiego Konserwatora Zabytków w 2016 r. oraz trybu rozliczania i zasady kontroli prawidłowości wykorzystania dotacji.

**Dotacje Urzędu Marszałkowskiego Województwa Mazowieckiego** - Samorząd realizuje zadania z zakresu ochrony zabytków wynikające z ustawy o samorządzie województwa oraz ustawy o ochronie zabytków i opiece nad zabytkami. Od ponad 10 lat stara się wspierać działania właścicieli i posiadaczy zabytków, przyznając dotacje celowe na dofinansowanie prac konserwatorskich, restauratorskich lub robót budowlanych przy zabytkach. Udział w naborze wniosków jest jedyną możliwością pozyskania funduszy pozostających w dyspozycji Samorządu Województwa Mazowieckiego na działania związane z ochroną zabytków i opieką nad zabytkami. Nabór ogłaszany jest przez Zarząd na podstawie uchwały nr 54/11 Sejmiku z dnia 18 kwietnia 2011 r. Uchwała określa zasady ubiegania się o dotacje na prace konserwatorskie, restauratorskie lub roboty budowlane przy zabytkach wpisanych do rejestru zabytków, położonych na obszarze województwa mazowieckiego.

**Dotacje z budżetu powiatu wołomińskiego** - zasady udzielania dotacji określa uchwała nr XXI - 234/2012 Rady Powiatu Wołomińskiego z dnia 27 września 2012 r. w sprawie zmiany uchwały Nr XXVII-201/09 Rady Powiatu Wołomińskiego z dnia 29 stycznia 2009 r. w sprawie określenia zasad udzielania dotacji z budżetu Powiatu na prace konserwatorskie, restauratorskie lub roboty budowlane przy zabytkach wpisanych do rejestru zabytków,

położonych na terenie Powiatu Wołomińskiego, nie stanowiących własności Powiatu (Dz. U. Woj. Mazowieckiego z 16.10.2012 r. poz. 6893).

Podmioty ubiegające się o uzyskanie dotacji zobowiązane są do złożenia pisemnego wniosku o przyznanie dotacji do Rady Powiatu Wołomińskiego, za pośrednictwem kancelarii Starostwa Powiatowego w Wołominie. Wnioski o udzielenie dotacji składa się w terminie od 2 stycznia do 31 marca roku, w którym dotacja ma być udzielona.

#### • **Fundusz Termomodernizacji i Remontów**

Celem rządowego programu wsparcia remontów i termomodernizacji jest poprawa stanu technicznego istniejących zasobów mieszkaniowych, ze szczególnym uwzględnieniem ich termomodernizacji. Z programu mogą skorzystać właściciele zasobów mieszkaniowych (gminy, spółdzielnie mieszkaniowe, właściciele mieszkań zakładowych i prywatni właściciele). Jego beneficjentami są także osoby mieszkające w budynkach objętych programem, gdyż poprawia się komfort zamieszkiwania z jednoczesnym zmniejszeniem opłat za energię ciepłą.

Program realizowany na podstawie ustawy o wspieraniu termomodernizacji i remontów obejmuje dwa główne moduły - wsparcie przedsięwzięć termomodernizacyjnych i wsparcie przedsięwzięć remontowych. Wprowadza on także dodatkowe wsparcie dla właścicieli budynków mieszkalnych objętych w przeszłości czynszem regulowanym. Wsparcie jest udzielane w postaci tzw. premii, czyli spłaty części kredytu wykorzystanego na realizację przedsięwzięcia. Spłata jest dokonywana ze środków Funduszu Termomodernizacji i Remontów, obsługiwanego przez Bank Gospodarstwa Krajowego i zasilanego ze środków budżetu państwa.

#### • **Narodowy Fundusz Ochrony Środowiska i Gospodarki Wodnej (NFOŚiGW)**

Narodowy Fundusz Ochrony Środowiska i Gospodarki Wodnej (NFOŚiGW) jest głównym źródłem finansowania w Polsce inwestycji proekologicznych. Wraz z wojewódzkimi funduszami ochrony środowiska i gospodarki wodnej NFOŚiGW tworzy system funduszy ekologicznych. W oparciu o Wspólną Strategię działania Narodowego Funduszu i wojewódzkich funduszy ochrony środowiska i gospodarki wodnej na lata 2013 - 2016 z perspektywą do 2020 r., realizuje politykę ochrony środowiska w Polsce. Służą temu stabilne przychody, doświadczony kadry oraz wypracowane formy współpracy z beneficjentami.

Wyznaczony cel generalny Strategii działania NFOŚiGW: „Poprawa stanu środowiska i zrównoważone gospodarowanie jego zasobami przez stabilne, skuteczne i efektywne wspieranie przedsięwzięć i inicjatyw służących środowisku”, realizowany jest w ramach czterech priorytetów:

- Ochrona i zrównoważone gospodarowanie zasobami wodnymi;
- Racjonalne gospodarowanie odpadami i ochrona powierzchni ziemi;
- Ochrona atmosfery;
- Ochrona różnorodności biologicznej i funkcji ekosystemów.

Narodowy Fundusz Ochrony Środowiska i Gospodarki Wodnej z końcem listopada rozpoczyna przyjmowanie wniosków w ramach nowej unijnej perspektywy. W ramach uruchomionych działań zostanie udostępnionych na projekty środowiskowe ponad 5 mld zł.

**• Program Dom Kultury+**

Organizatorem Programu Dom Kultury+ jest Narodowe Centrum Kultury. Jest on realizowany zgodnie z założeniami Paktu dla Kultury. Celem strategicznym Programu Kultura - Interwencje jest tworzenie warunków dla wzmacniania tożsamości i uczestnictwa w kulturze na poziomie regionalnym, lokalnym i krajowym poprzez finansowe wsparcie realizacji projektów upowszechniających dorobek kultury i zwiększających obecność kultury w życiu społecznym. Pilotażowa edycja programu odbyła się w 2013 r.

Koncepcja programu została oparta na założeniu, że uczestnictwo w kulturze sprzyja podnoszeniu kompetencji społeczeństwa, tworzeniu warunków do rozwijania aktywności twórczej i przygotowaniu obywateli do aktywnego udziału w różnych formach życia społecznego. O wsparcie w ramach programu Kultura - Interwencje mogą ubiegać się zarówno samorządowe instytucje kultury (z wyłączeniem instytucji współprowadzonych przez Ministra oraz jednostki samorządu terytorialnego), jak i organizacje pozarządowe.

**• Bardzo Młoda Kultura. Wieloletni program wspierania edukacji kulturowej**

Celem wieloletniego programu realizowanego w ramach Paktu dla Kultury przez Narodowe Centrum Kultury jest budowanie systemowych rozwiązań wzmacniających stymulowanie kreatywności i edukacji kulturowej przez 16 podmiotów wyłonionych w drodze konkursu - po jednym z każdego województwa.

Podstawowym celem programu jest wpieranie edukacji kulturowej w Polsce. Cel ten będzie urzeczywistniany przez realizację całego szeregu zadań pośrednich. Realizacja zadania odbywa się na terenie Rzeczypospolitej Polskiej w latach 2016 - 2018. O dofinansowanie w ramach programu mogą się ubiegać samorządowe instytucje kultury. Przy realizacji zadania wskazane jest nawiązanie współpracy poprzez zawarcie porozumienia lub utworzenie konsorcjum z następującymi podmiotami:

- kuratoriami oświaty, centrami i ośrodkami doskonalenia nauczycieli;
- publicznymi i/lub niepublicznymi instytucjami oświatowo - wychowawczymi;
- organizacjami pozarządowymi;
- instytucjami kultury;
- innymi podmiotami działającymi na polu edukacji kulturowej w województwie.

Każdy z wnioskodawców będzie mógł ubiegać się o dotację w wysokości od 300 do 900 tysięcy złotych na trzyletni okres realizacji dokumentu, a także wsparcie organizacyjne i merytoryczne od powołanego przez NCK zespołu zajmującego się jego obsługą. W ramach programu odbywać się będą doroczne spotkania wszystkich beneficjentów, w trakcie których będą się dzielić doświadczeniami i poszukiwać wspólnie rozwiązań.

## 9.2. Programy operacyjne Ministra Kultury i Dziedzictwa Narodowego

Jednym z najważniejszych źródeł finansowania zadań związanych z ochroną i opieką zabytków są środki budżetu państwa będące w dyspozycji Ministra Kultury i Dziedzictwa Narodowego, który corocznie ogłasza stosowne konkursy.

Programy operacyjne Ministra Kultury i Dziedzictwa Narodowego:

### • Programy Ministra Kultury i Dziedzictwa Narodowego 2017

Programy na 2017 r. w ramach dziedzictwa kulturowego:

- Kolekcje muzealne,
- Wspieranie działań muzealnych,
- Kultura ludowa i tradycyjna,
- Ochrona zabytków,
- Ochrona zabytków archeologicznych,
- Ochrona dziedzictwa kulturowego za granicą,
- Miejsca Pamięci Narodowej za Granicą,
- Badanie polskich strat wojennych.

### • Program „Infrastruktura kultury”

Celem programu jest poprawa warunków funkcjonowania instytucji i obiektów kultury. Przedmiotem dofinansowania mogą być modernizacje i remonty obiektów przeznaczonych na działalność kulturalną i edukacyjną, w zakresie kultury oraz przygotowanie dokumentacji technicznej do inwestycji.

### • Dotacje Ministra Kultury i Dziedzictwa Narodowego na badania archeologiczne

Minister Kultury i Dziedzictwa Narodowego udziela dotacji na badania archeologiczne zgodnie z przyjętym Rozporządzeniem z dnia 10 stycznia 2014 r. w sprawie dotacji na badania archeologiczne.

Rozporządzenie określa warunki i tryb udzielania oraz rozliczania dotacji na:

1) badania archeologiczne prowadzone ze względu na planowane albo realizowane:

- a) roboty budowlane przy zabytku nieruchomym wpisanym do rejestru zabytków lub objętym ochroną konserwatorską na podstawie ustaleń miejscowego planu zagospodarowania przestrzennego lub znajdującym się w wojewódzkiej ewidencji zabytków,
- b) roboty ziemne lub zmianę charakteru dotychczasowej działalności na terenie, na którym znajdują się zabytki archeologiczne, co może doprowadzić do przekształcenia lub zniszczenia zabytku archeologicznego.

2) wykonanie dokumentacji badań archeologicznych, o których mowa w pkt. 1.

Dotację na przeprowadzenie badań archeologicznych otrzymać może osoba fizyczna lub jednostka organizacyjna zamierzająca realizować te działania, w przypadku gdy koszt planowanych badań archeologicznych i ich dokumentacji będzie wyższy niż 2% kosztów planowanych do przeprowadzenia działań. Zasady udzielania określone są w art. 82a i 82b ustawy o ochronie zabytków i opiece nad zabytkami oraz w rozporządzeniu Ministra Kultury i Dziedzictwa Narodowego z dnia 10 stycznia 2014 r. w sprawie dotacji na badania archeologiczne.



### 9.3. Środki europejskie

Poza podstawowymi źródłami finansowania jakimi są środki publiczne pochodzące z budżetu państwa oraz budżetów samorządów, finansowanie ochrony zabytków odbywa się również przy znaczącym udziale funduszy pochodzących z Unii Europejskiej oraz Mechanizmu Finansowego Europejskiego Obszaru Gospodarczego.

#### • Programy Europejskiej Współpracy Terytorialnej 2014 - 2020

Obecnie trwa przygotowanie trzech typów programów: transgranicznych, transnarodowych i międzyregionalnego na lata 2014 - 2020. Zasadniczą różnicą między trzema typami współpracy jest zakres terytorialny, w ramach którego można realizować wspólne przedsięwzięcia:

- obszary przylegające do granic państwowych, w przypadku programów współpracy transgranicznej. Programy transgraniczne służą przede wszystkim budowaniu więzi łączących społeczności po obu stronach granicy. Ich realizacja ma na celu wzmocnienie współpracy poprzez wzrost liczby wspólnych inicjatyw dotyczących między innymi ochrony środowiska, rozbudowy infrastruktury, wymiany kulturalnej, czy wzajemnych kontaktów młodzieży;
- duże zgrupowania europejskich regionów z kilku lub kilkunastu państw w ramach programów współpracy transnarodowej;
- wszystkie regiony UE w zakresie współpracy międzyregionalnej. Projekty, oparte na współpracy z partnerami zagranicznymi mogą dotyczyć między innymi kultury, sztuki, turystyki i promocji regionu.

#### • Kreatywna Europa

Kreatywna Europa to nowy program Unii Europejskiej oferujący wsparcie finansowe dla sektorów audiowizualnych, kultury i kreatywnych. Program ten będzie realizowany w latach 2014 - 2020 i będzie zawierał trzy komponenty: MEDIA, KULTURA i część międzysektorową z nowym instrumentem finansowym od 2016 r. Nowe priorytety, które pojawiają się w Kreatywnej Europie wynikają z analizy obecnej sytuacji sektorów kultury w Europie i problemów, jakie napotykają europejscy artyści. Są to przede wszystkim: budowanie kompetencji sektorów kultury i kreatywnych do skutecznego działania na poziomie ponadnarodowym oraz strategiczne budowanie i rozwój publiczności dla odbioru europejskich dzieł i zwiększanie dostępu do kultury.

Komponent Kultura jest częścią programu Kreatywna Europa skierowaną do instytucji, organizacji i innych podmiotów działających w sektorach kultury i kreatywnych. Jego celem jest promocja europejskiej kultury i sztuki, zwiększanie mobilności artystów i dzieł europejskich, budowanie współpracy kulturalnej na poziomie ponadnarodowym, rozwijanie europejskiej publiczności oraz dostosowywanie sektorów kultury i kreatywnych do technologii cyfrowych i wdrażania innowacji.

**• Program Europa dla Obywateli 2014 - 2020**

Powyższy program jest kolejnym programem wspólnotowym skierowanym na realizację „miękkich” działań projektowych między innymi w tematyce dziedzictwa kulturowego, którego celem jest zwiększenie świadomości obywateli o historii i integracji europejskiej oraz pomoc w lepszym zrozumieniu polityki UE i jej wpływu na życie codzienne obywateli państw członkowskich.

Celami ogólnymi programu są:

- rozwijanie obywatelstwa europejskiego przez umożliwienie współpracy i uczestnictwa w budowaniu demokratycznej, różnorodnej kulturowo, otwartej na świat Europy;
- rozwijanie poczucia tożsamości europejskiej opartej na wspólnych wartościach, historii i kulturze, umacnianie poczucia odpowiedzialności za UE wśród obywateli;
- pogłębianie tolerancji i wzajemnego zrozumienia między obywatelami Europy.

Cele ogólne realizowane są na poziomie ponadnarodowym za pomocą celów szczegółowych, do których należy:

- gromadzenie członków społeczności lokalnych z całej Europy w celu wymiany doświadczeń, opinii i wartości;
- wspieranie działań, debat i refleksji na temat obywatelstwa europejskiego i demokracji przy współpracy z europejskimi organizacjami społeczeństwa obywatelskiego;
- przybliżanie Europy obywatelom przez propagowanie europejskich wartości i osiągnięć z zachowaniem pamięci o jej historii;
- zachęcanie obywateli i organizacji obywatelskich we wszystkich krajach do wzajemnych kontaktów, umacniających dialog międzykulturowy (jedność w różnorodności), budowanie więzi między „starymi” a nowymi członkami UE.

Program składa się z dwóch obszarów tematycznych: Pamięć i Obywatelstwo europejskie oraz Demokratyczne zaangażowanie i uczestnictwo obywatelskie, które są uzupełnione przez działanie horyzontalne nazwane „waloryzacją”, sprowadzające się do analizy, rozpowszechniania i wykorzystania wyników projektów dofinansowanych z Programu „Europa dla Obywateli”. Minimalna kwota dofinansowania projektu to 60 000 euro, maksymalna 600 000 euro. Wsparcie finansowe Unii nie może przekroczyć 70% całkowitego budżetu. Wnioski mogą składać organizacje badające europejską politykę publiczną (ośrodki analityczne) lub organizacje społeczeństwa obywatelskiego, które przez swoje stałe i regularnie prowadzone działania wnoszą konkretny wkład w realizację celów programu Europa dla Obywateli, a ponadto spełniają wszystkie następujące wymagania:

- posiadają osobowość prawną co najmniej od czterech lat,
- działają na poziomie europejskim,
- nie są nastawione na zysk,
- mają siedzibę w jednym z krajów członkowskich UE, krajach EFTA i innych, jeśli podpisały one w 2014 r. protokół ustaleń z Komisją Europejską.

**• Program operacyjny infrastruktura i środowisko 2014 - 2020**

Program Infrastruktura i Środowisko 2014 - 2020 to największy program finansowany z Funduszy Europejskich nie tylko w Polsce, ale i Unii Europejskiej. Główne obszary, na które zostaną przekazane środki to: gospodarka niskoemisyjna, ochrona środowiska, przeciwdziałanie i adaptacja do zmian klimatu, transport i bezpieczeństwo energetyczne oraz ochrona zdrowia i dziedzictwo kulturowe. Budżet programu wynosi ponad 27,4 mld euro z Funduszy Europejskich (FE), czyli ok. 115 mld zł.

Priorytet nr 8. Ochrona i rozwój dziedzictwa kulturowego - alokacja z FE 467,3 mln euro: inwestycje w ochronę i rozwój dziedzictwa kulturowego oraz zasobów kultury, np. instytucji kultury, szkół artystycznych.

**• Polska Cyfrowa PO PC 2014 - 2020**

Projekt programu operacyjnego Polska Cyfrowa przygotowały Ministerstwo Administracji i Cyfryzacji oraz Ministerstwo Infrastruktury i Rozwoju. Program został przyjęty przez rząd 8 stycznia 2014 r., 5 grudnia 2014 r. przez Komisję Europejską. Orientacyjna kwota przewidziana na nabory w 2015 r. to blisko 2,6 mld zł. Celem tego programu jest wykorzystanie potencjału cyfrowego do poprawy jakości życia. Ministerstwo Administracji wychodzi z założenia, że pełne wykorzystanie potencjału nowoczesnych technologii wymaga nie tylko budowy infrastruktury i usług, ale także wspierania kompetencji cyfrowych Polaków.

W ramach programu planuje się realizację czterech osi priorytetowych:

Oś priorytetowa I. Powszechny dostęp do szybkiego Internetu - alokacja UE - 1 020 222 652 EUR.

Cel szczegółowy 1. Wyeliminowanie terytorialnych różnic w możliwości dostępu do szerokopasmowego Internetu o wysokich przepustowościach.

Oś priorytetowa II. E - Administracja i otwarty rząd - alokacja UE 949 604 018 EUR.

Cel szczegółowy 2. Wysoka dostępność i jakość e - usług publicznych.

Cel szczegółowy 3. Cyfryzacja procesów back-office w administracji rządowej.

Cel szczegółowy 4. Cyfrowa dostępność i użyteczność informacji sektora publicznego.

Oś priorytetowa III. Cyfrowa aktywizacja społeczeństwa - alokacja UE 145 000 000 EUR.

Cel szczegółowy 5. Zwiększenie stopnia oraz poprawa umiejętności korzystania z Internetu, w tym e-usług publicznych.

Cel szczegółowy 6. Pobudzanie potencjału uzdolnionych programistów dla zwiększenia zastosowania rozwiązań cyfrowych w gospodarce i administracji.

Oś priorytetowa IV. Pomoc techniczna - alokacja UE 57 668 000 EUR.

Cel szczegółowy 7. Wsparcie procesu zarządzania i wdrażania programu.

Cel szczegółowy 8 Informacja, promocja i doradztwo.

- **Mechanizm Finansowy Europejskiego Obszaru Gospodarczego (EOG)**

W latach 2009 - 2014 działania na rzecz ochrony dziedzictwa kulturowego otrzymały wsparcie w wysokości około 60 000 000 euro w ramach europejskiego dziedzictwa kulturowego dzięki Mechanizmowi Norweskiemu oraz Europejskiemu Obszarowi Gospodarczemu przez priorytet dotyczący promowania różnorodności kulturowej i artystycznej. Z udostępnionych przez Punkt Informacyjny Ministerstwa Infrastruktury i Rozwoju nt. funduszy norweskich i EOG wynika, że kolejne środki w ramach tego funduszu będą dostępne na podobnych - do istniejących - zasadach i priorytetach wsparcia.

- **Ustawa o rewitalizacji z dnia 9 października 2015 r.**

Głównym celem ustawy jest zapewnienie skuteczności i powszechnego charakteru działań rewitalizacyjnych, a także ich kompleksowości i wprowadzenia mechanizmów koordynacji. Ustawa określa programowanie, koordynację i tworzenie warunków do realizacji procesu rewitalizacji przez jej interesariuszy jako fakultatywne zadanie własne gminy. Głównymi adresatami ustawy są organy samorządu terytorialnego oraz mieszkańcy gmin, na terenie których znajdują się obszary zdegradowane i w których prowadzone będą działania rewitalizacyjne.

Obecnie ważnym źródłem finansowania działań rewitalizacji, pokrywającym się z pierwszym okresem obowiązywania ustawy, będą środki europejskich funduszy strukturalnych i inwestycyjnych (głównie EFS, EFRR oraz dodatkowo środki FS). Umowa Partnerstwa, czyli główny dokument ustanawiający ramy wdrażania środków unijnych w perspektywie budżetowej 2014 - 2020, wskazuje „miasta i dzielnice miast wymagające rewitalizacji” jako jeden z pięciu tzw. obszarów strategicznej interwencji. Zgodnie z dokonanymi szacunkami, na działania rewitalizacyjne w ramach wybranych priorytetów inwestycyjnych przeznaczona zostanie co najmniej równowartość 25 mld zł. Środki te będą głównie dotyczyć regionalnych programów operacyjnych (RPO). Do tej kwoty należy także doliczyć wkład własny beneficjentów.

- **Regionalny Program Operacyjny Województwa Mazowieckiego na lata 2014 - 2020**

Komisja Europejska w dniu 12 lutego 2015 r. przyjęła programy operacyjne na lata 2014 - 2020 dla dziewięciu polskich województw, w tym dla województwa mazowieckiego. W dokumencie tym zwrócono uwagę na ważne miejsce jakie zajmuje województwo mazowieckie w Polsce ze względu na posiadane bogactwa kulturowe. Na obszarze województwa znajduje się wiele unikalnych zabytków, a także nowoczesnych instytucji kultury. W regionie znajduje się 6487 obiektów nieruchomych wpisanych do rejestru zabytków, wśród nich 120 układów urbanistycznych, 4719 dzieł architektury i budownictwa, 55 dzieł budownictwa obronnego, 261 obiektów techniki, 351 cmentarzy, 692 parki, 252 ogrody i inne formy zaprojektowanej zieleni, około 150 miejsc upamiętniających wydarzenia historyczne bądź działalność wybitnych osobistości lub instytucji. Wskazuje się przy tym niewymiernie małe zainteresowanie Mazowszem z perspektywy turystów. Ważne jest więc kontynuowanie działań z poprzednich lat tj. powiązanie dziedzictwa kulturowego z nowoczesną turystyką (tworzenie szlaków turystycznych w oparciu o zrewitalizowane zabytki, tworzenie baz informacji internetowej, centrów informacji turystycznej, modernizowanie infrastruktury, poszerzanie oferty kulturowej). W osi priorytetowej IV

„Gospodarka przyjazna środowisku i społeczeństwu” pojawił się priorytet: ochrona i promocja i rozwój dziedzictwa kulturowego i naturalnego.

Cele szczegółowe:

1. Ochrona, promocja i rozwój dziedzictwa kulturowego, w tym w szczególności:
  - ochrona, modernizacja i renowacja obiektów zabytkowych;
  - rozwój zasobów kultury.
2. Rewitalizacja przestrzeni miejskiej i wiejskiej ukierunkowana na rozwiązywanie zdiagnozowanych problemów społecznych.

## **10. Realizacja i finansowanie przez Miasto Kobyłka z zakresu ochrony zabytków**

Zgodnie z ustawą z dnia 23 lipca 2003 r. o ochronie zabytków i opiece nad zabytkami, na każdym właścicielu i posiadaczu zabytku spoczywają obowiązki, wynikające z zasad sprawowania opieki nad zabytkami. Dbanie o stan zabytku, tym samym ponoszenie nakładów na prace konserwatorskie, restauratorskie i roboty budowlane spoczywa na właścicielu i posiadaczu obiektu zabytkowego, dysponującego tytułem prawnym do zabytku. W przypadku jednostki samorządu terytorialnego prowadzenie i finansowanie wspomnianych prac i robót jest zadaniem własnym. Pełna realizacja zadań z zakresu ochrony zabytków przez samorząd miejski powinna przebiegać dwutorowo, uwzględniając poniższe priorytety:

- 1) opieka nad zabytkowymi obiektami i obszarami, których właścicielem lub współwłaścicielem jest Miasto Kobyłka;
- 2) kształtowanie przestrzeni publicznych oraz ochrona dziedzictwa kulturowego (w tym krajobrazu kulturowego) na całym obszarze Miasta Kobyłka.

Miasto Kobyłka jest właścicielem (posiada tytuł prawny) 4 obiektów zabytkowych ujętych w gminnej ewidencji zabytków, w tym 1 obiekt wpisany jest do rejestru zabytków:

1. ul. Orszagha 2, dz. ew. nr 174/1 obręb 30, budynek mieszkalny;
2. ul. Rumuńska 2, dz. ew. nr 322/3 obr. 32, budynek mieszkalny, ob. budynek nieużytkowany;
3. ul. Wspólna 8 i 8A, dz. ew. nr 135 obr. 35 (współwłasność gm.), budynki mieszkalne;
4. ul. Żymirskiego 45, dz. ew. nr 106 obr. 29, budynek mieszkalny.

Gmina jako właściciel tych zabytków jest ustawowo zobligowana do opieki nad tymi obiektami, utrzymywania w dobrym stanie technicznym, przeprowadzania remontów i bieżących konserwacji. Niezależnie od zapisów legislacyjnych gmina powinna dołożyć wszelkich starań, aby stan zabytków, jak i całej przestrzeni publicznej, wpływał pozytywnie na jakość życia mieszkańców, a turystów zachęcać do dłuższych pobytów. W latach 2015 i 2016 wydano na budynek przy ul. Rumuńskiej 2 - 19 749 zł.

Gmina planuje wspierać finansowo prace konserwatorskie i remonty zabytków w latach obowiązywania Gminnego programu opieki nad zabytkami. Brak jest uchwały dotyczącej dofinansowania/dotacji na zabytki. W budżecie gminy na 2017 r. zarezerwowano 75 000 zł na remonty, konserwacje, opracowanie programu i gminnej ewidencji zabytków. Kwota ta nie jest stała, zależy od możliwości finansowych gminy.

Zaleca się, aby finansowe wsparcie gminy w latach 2017 - 2020 przy zadaniach z zakresu opieki i ochrony dziedzictwa kulturowego, w miarę możliwości, z każdym kolejnym rokiem systematycznie wzrastało do pewnego, stałego poziomu finansowania (np. procentowego udziału w corocznie uchwalanym budżecie). Pozwoli to potencjalnym beneficjentom na zaplanowanie inwestycji w perspektywie kilkuletniej (np. gdy w ciągu jednego roku nie jest możliwe zakończenie prac). Kolejnym rozwiązaniem polepszającym stan zachowania lokalnych zabytków jest występowanie gminy w roli partnera przy projektach unijnych lub ministerialnych, w których beneficjenci (właściciele zabytków) często nie są w stanie zapewnić wymaganego wkładu własnego. Takie działania z pewnością podniosłyby poziom życia mieszkańców oraz atrakcyjność turystyczną gminy.

Zadania Gminnego programu opieki nad zabytkami mogą też być realizowane przez instytucje kultury podległe gminie lub funkcjonujące na jej terenie (np. regionalne izby tradycji, domy kultury, biblioteki) w ramach działalności bieżącej. Ponadto (w zakresie ustawy o działalności pożytku publicznego i wolontariacie) gmina może wspierać działalność kulturalną związaną z ochroną zabytków i tradycji prowadzoną przez organizacje pozarządowe (między innymi stowarzyszenia, parafie).



## 11. Bibliografia

1. Ustawa z dnia 23 lipca 2003 r. o ochronie zabytków i opiece nad zabytkami;
2. Konstytucja Rzeczypospolitej Polskiej z dnia 2 kwietnia 1997 r.;
3. Ustawa z dnia 27 czerwca 1997 r. o bibliotekach;
4. Ustawa z dnia 27 marca 2003 r. o planowaniu i zagospodarowaniu przestrzennym;
5. Ustawa z dnia 7 lipca 1994 r.- Prawo budowlane;
6. Ustawa z dnia 27 kwietnia 2001 r. - Prawo ochrony środowiska;
7. Ustawa z dnia 16 kwietnia 2004 r. o ochronie przyrody;
8. Ustawa z dnia 21 sierpnia 1997 r. o gospodarce nieruchomościami;
9. Ustawa z dnia 25 października 1991 r. o organizowaniu i prowadzeniu działalności kulturalnej;
10. Ustawa z dnia 24 kwietnia 2003 r. o działalności pożytku publicznego i wolontariacie;
11. Ustawa z dnia 21 listopada 1996 r. o muzeach;
12. Ustawa z dnia 14 lipca 1983 r. o narodowym zasobie archiwalnym i archiwach;
13. Ustawa z 6 września 2001 r. o dostępie do informacji publicznej;
14. Rozporządzenie Ministra Kultury i Dziedzictwa Narodowego z dnia 26 maja 2011 r. w sprawie prowadzenia rejestru zabytków krajowej, wojewódzkiej i gminnej ewidencji zabytków oraz krajowego wykazu zabytków skradzionych lub wywiezionych za granicę niezgodnie z prawem;
15. Rozporządzenie Ministra Kultury z dnia 6 czerwca 2005 r. w sprawie udzielania dotacji celowej na prace konserwatorskie, restauratorskie i roboty budowlane przy zabytku wpisanym do rejestru zabytków;
16. Materiały udostępnione przez Urząd Miasta w Kobyłce;
17. Materiały konserwatorskie udostępnione przez Wojewódzki Urząd Ochrony Zabytków w Warszawie;
18. T. Zagrodzki, Studium historyczno-konserwatorskiego m. Kobyłka, 1986 r.;
19. W. Błaszowski, O nazwach, duchach i skarbach, w: Kobyłka. Materiały krajoznawcze, Warszawa 1989;
20. [http://pliki.wolomin.org/STRONA/Studium\\_konserwatorskie\\_do\\_rewitalizacji\\_starowki.pdf](http://pliki.wolomin.org/STRONA/Studium_konserwatorskie_do_rewitalizacji_starowki.pdf);
21. <http://kobyłka.tylko.to/strona/kobyłka/historia.htm>;
22. [http://www.kobyłka.pl/sites/default/files/lokalny\\_program\\_rewitalizacji\\_miasta\\_kobyłka\\_ludzie-przestrzen-dzialanie.pdf](http://www.kobyłka.pl/sites/default/files/lokalny_program_rewitalizacji_miasta_kobyłka_ludzie-przestrzen-dzialanie.pdf);
23. [www.powiat-wolominski.pl](http://www.powiat-wolominski.pl);
24. [www.mazovia.pl](http://www.mazovia.pl);
25. [www.kobyłka.pl](http://www.kobyłka.pl);
26. [www.nid.pl](http://www.nid.pl);
27. [www.nimoz.pl](http://www.nimoz.pl);
28. [www.stat.gov.pl/gus](http://www.stat.gov.pl/gus);
29. [www.isap.sejm.gov.pl](http://www.isap.sejm.gov.pl);
30. [www.wikipedia.pl](http://www.wikipedia.pl).

## **12. Spis tabel, rysunków i zdjęć**

- 1.** Tabela nr 1. Zabytki nieruchome wpisane do rejestru zabytków na terenie Miasta Kobyłka;
- 2.** Tabela nr 2. Zabytki ruchome wpisane do rejestru zabytków na terenie Miasta Kobyłka;
- 3.** Tabela nr 3. Obiekty ujęte w gminnej ewidencji zabytków Miasta Kobyłka;
- 4.** Tabela nr 4. Stanowiska archeologiczne ujęte w gminnej ewidencji zabytków Miasta Kobyłka;
- 5.** Tabela nr 5. Analiza SWOT;
- 6.** Tabela nr 6. Kierunki i zadania w ramach Priorytetu nr I;
- 7.** Tabela nr 7. Kierunki i zadania w ramach Priorytetu nr II;
- 8.** Rys. nr 1. Obszar zdegradowany i obszar rewitalizacji;
- 9.** Zdjęcie nr 1. Kościół parafialny pw. Świętej Trójcy, widok kościoła od strony prezbiterium;
- 10.** Zdjęcie nr 2. Willa „Urocz”, ul. Słowackiego 16;
- 11.** Zdjęcie nr 3. Willa, ul. Załuskiego 102;
- 12.** Zdjęcie nr 4. Willa, ul. Żymirskiego 28;
- 13.** Zdjęcie nr 5. Willa, ul. Żymirskiego nr 45;
- 14.** Zdjęcie nr 6. Willa, ul. Żymirskiego nr 57;
- 15.** Zdjęcie nr 7. Willa, ul. Kościuszki nr 8;
- 16.** Zdjęcie nr 8. Plebania, ul. Kościelna 2a;
- 17.** Zdjęcie nr 9. Kamieniczka, ul. Orszagha 2;
- 18.** Zdjęcie nr 10. Willa, ul. Warszawska nr 8.